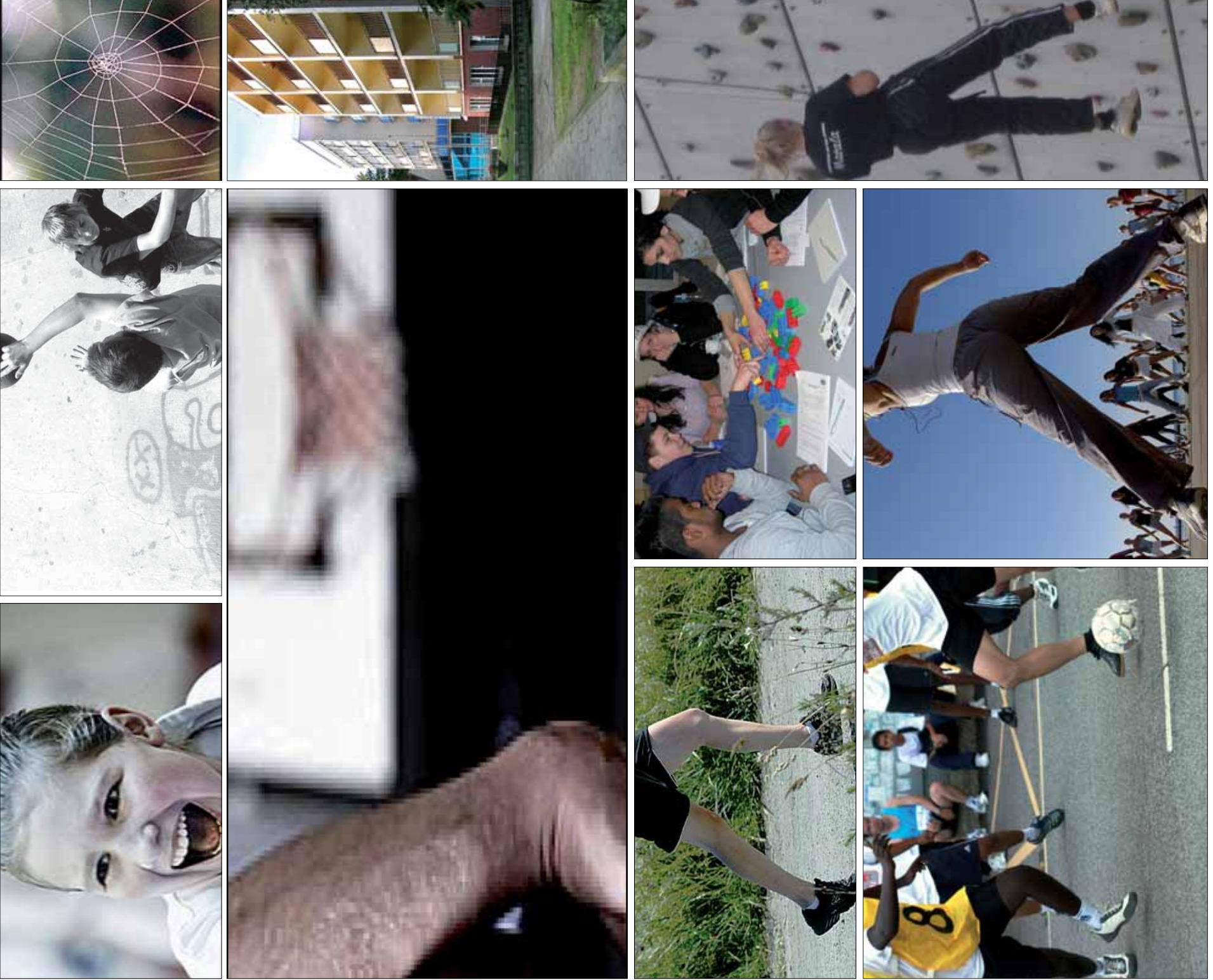




Tilbud  
Vedr. Udbud Frivillighedscenter Københavns Kommune

*DGI Storkøbenhavn  
Tietgensgade 65  
1704 København V*



# Samarbejde

# Indhold

Tilbudsbeskrivelse

DGI Storkøbenhavn

Placering

Organisering

Målsætning

Budget

Kontakt

**Frivilligcenter**

**- Kulturel- og social ansvarlighed**

Københavns Kommune har afsat 0,8 mio. kr. årligt i perioden 2012-2015 til driften af et frivilligcenter under Kultur og -fritidsforvaltningen. Kultur- og fritidsudvalget har besluttet at sende opgaven i kulturelt udbud.

Det nye frivilligcenter skal understøtte frivilligheden ved at:

1. Tilbyde lokal rådgivning til foreningsfolk og projektmagere - herunder have et særligt fokus på etniske minoritetsforeninger, der har brug for hjælp og vejledning
2. Stille lokaler til rådighed som lokale foreninger og projekter kan benytte til møder og lign.
3. Have faste åbningstider, så borgere kan komme ind fra gaden
4. Understøtte samarbejde på tværs af frivilligområderne (frivilligt socialt arbejde, folkeoplysende fritidsaktiviteter mm.)
5. Bygge bro og afprøve samarbejde mellem frivilligorganisationer, lokale offentlige institutioner og lokale virksomheder
6. Have en lokal vinkel og samarbejde med lokale aktører - fx lokaludvalg, kulturhuse og idrætsanlæg
7. Fungere som en lokal indgang for borgere, der ønsker at være frivillige i lokalområdet
8. Samarbejde og koordinere med Kultur- og Fritidsforvaltningens Projektværksted og andre relevante frivilligindsatser, herunder de tre andre frivilligcentre (Nørrebro, Amager og Vesterbro/Kgs. Enghave)

*Kilde: Udbudsmateriale København Kommune*



# Tilbudsbeskrivelse

DGI Storkøbenhavn ønsker at afgive tilbud på UDBUD: Frivilligcenter i Københavns Kommune

Med et stærkt netværk i hele Københavns Kommune, en organisatorisk volume og en række indsatsområder, der vil kunne supplere aktiviteterne i frivilligcentret ønsker DGI Storkøbenhavn at det 4. frivilligcenter bliver en central indgang i mødet mellem idrætsfrivillighed, det folkeoplysende arbejde og socialfrivillighed i hele København.

Frivillighedcentret skal være et samlingspunkt for:

- brobygning mellem socialfrivillighed og idrætsfrivillighed
- samarbejde mellem det frivillige sociale arbejde og folkeoplysende fritidsaktiviteter
- kobling mellem den frivillige sektor, offentlige institutioner, sundhedscentre, helhedsplaner, områdefornyelser og virksomheder

Tilbuddet vil resultere i:

- foreningsudvikling og foreningsetablering
- projektkvalificering og fundraising
- rådgivning, vejledning og kursusaktivitet
- adgang til kontorfaciliteter og mødelokaler
- facilitering af processer på tværs af frivilligområderne
- facilitering af projekter mellem virksomheder og frivillige organisationer/foreninger og grupper af frivillige.
- etablering af partnerskaber mellem frivillige foreninger/organisationer, lokale offentlige institutioner og lokale virksomheder
- fokus på potentialerne i frivillighed indenfor sundhed og forebyggelsesområdet

*Et samlet overblik over aktiviteter, målsætninger og resultater findes på de følgende sider.*

Det 4. Frivilligcenter i København vil tage udgangspunkt i frivillige, foreningsliv og social entreprenørskab med fokus på det ressourceperspektiv, som idrætsfrivilligheden kan tilføre andre frivillige område.

Ambitionen er at udvikle samarbejder på tværs af frivillig grupper for herigennem at understøtte forskellige tilgange til frivillighed blandt folkeoplysende foreninger, sociale frivillige foreninger og frivillig grupper, med særlig behov for støtte til etablering og udvikling.

Den samlede pris på tilbuddet er 0,8 mio. kr. årligt. Der vil i løbet af 2012-2015 afsøges finansieringsmuligheder med henblik på at udvide frivilligcenterets kapacitet.

DGI Storkøbenhavn kan tilslutte sig mindste grundlaget for frivilligcentre v. FRISE og søger medlemskab af FRISE.

4/1-2012  


**DGI Storkøbenhavn**  
**Tietgensgade 65**  
**1704 København V**

DGI Storkøbenhavn i  
DGI-Byen  
Tietgensgade 65  
1704 København V

#### DGI Storkøbenhavn

- har 25 medarbejdere og ca. 200 frivillige
- har godt 300 medlemsforeninger der tilsammen har 100.000 medlemmer
- har en bestyrelse på 9 personer, der vælges på den årlige generalforsamling

#### DGI Storkøbenhavn, årsregnskab 2010

Samlede indtægter	17.181.922
Samlede omkostninger	16.755.093
Afskrivninger	126.321
Resultat	300.508

#### Den samlede omsætning fordelt på aktivitet, årsregnskab 2010

Administration	38%
Projekter	28%
Kursusvirksomhed	18%
Aktiviteter	14%
Møder og kommunikation	2%

# DGI Storkøbenhavn

DGI Storkøbenhavn er en af i alt 16 landsdelsforeninger i DGI, Danske Gymnastik- og Idrætsforeninger.

DGI har til formål at styrke de frivillige foreninger som ramme om idræt med vægt på fællesskab, udfordring og sundhed for at fremme foreningslivets folkeoplysende kvaliteter.

Mødet mellem mennesker er vigtigt i idrætten. DGI Storkøbenhavn bygger på demokrati, dialog, menneskelig respekt og engagement. Vores idrætskultur er helhedsorienteret: både krop, sjæl og tanke har sin plads i DGI Storkøbenhavns idrætter. Idræt handler om færdigheder, men også om personlig og social udvikling og om leg og ansvar.

DGI Storkøbenhavn har et stærkt netværk i hele Københavns Kommune og en størrelse organisatorisk, der imødekommer sårbarhed i forhold til både ansatte og frivillige. Vi ønsker at udvikle foreninger til både at tage et socialt ansvar samt til at gøre brug af kompetencer i frivilligheden som er uerkendte, fx at idrætsforeninger gears til at arbejde tæt sammen med frivillige fra den sociale frivillighed og omvendt.

## **Ansatte og frivillige arbejder sammen**

I DGI Storkøbenhavn har vi udviklet stor ekspertise indenfor foreningsrådgivning, frivillighed, projektledelse, fundraising og branding.

Gennem mange år er der opbygget en god kultur i samarbejdet og rollefordelingen mellem ansatte og frivillige hos DGI Storkøbenhavn. Under hensyntagen til frivilliges ressourcer, ønsker og kompetencer findes en kultur, hvor sagen, projektet, opgaven, aktiviteten og indsatsen er i centrum. Den synergi ønskes overført til samarbejdet ansatte og frivillige imellem i regi af frivilligcenteret.

I metodeudviklingen indenfor samarbejdet, ansatte og frivillige imellem, frivillig til frivillig og særligt i forhold til samarbejdet på tværs af foreningsliv, offentlige institutioner og virksomheder ønsker DGI Storkøbenhavn med det 4. frivilligcenter at opsamle erfaringer og viden, som de øvrige 3 frivilligcentre i København kan få gavn af.

## Kilde: Mandag Morgen

Gennem det sidste årti har flere forskningsinstitutioner mfl. beskæftiget sig med frivillighed i relation til ildsjæletanken og nu senest med et skarpt fokus på frivillighed i et ressourceperspektiv, hvortil en talentfaktor er knyttet.

Frivillige, der vil noget ekstra, er morgendagens talentfulde medarbejdere, ledere og forandringsagenter, der kan trække Danmark ud af den nuværende krise og sikre afgørende bidrag til velfærdssamfundet. Medborgerskabstanken bliver igen relevant i frivillig-debatten.

Mandag Morgen har fornyligt i tillægget "Talentfaktoren" udpeget den frivillige sektor som et vækstmiljø, der udklækker fremtidens medarbejdere, ledere og forandringsagenter, som kan trække Danmarks erhvervsliv ud af krisen. Foreningsidrætten er et sådan vækstmiljø, for her styrker ledere og trænere netop de kvaliteter, som erhvervslivet efterspørger.

"I den frivillige sektor får unge helt ned til teenagealderen praktisk erfaring med ledelse, selvledelse og bestyrelsesarbejde," skriver Julie Thaysen og Liv Fisker i artiklen "Fra ulveunge til CEO," som indgår i rapporten.

De bakkes op af lektor på Copenhagen Business School (CBS) Anders la Cour. I artiklen siger han:

"Den frivillige sektor rummer et stort ledelsespotentiale, som bare venter på at blive opdaget. Fordi ledelse af frivillige baserer sig på motivation og vejledning frem for løn og ordrer, får de unge ledelsestalenter erfaringer med en moderne ledelsestil, der er flere skridt foran det danske arbejdsmarked."

Kilde: Mandag Morgen Tillæg "Talentfaktoren" 3. oktober 2011



# Placering

Frivilligcenteret vil være beliggende i DGI-Byen. Her vil frivillige, foreninger og frivillig-grupper have adgang til 2 mødelokaler og kontorfaciliteter i tidsrummet kl. 07 til 23 alle ugens dage.

DGI Storkøbenhavn er også i dag beliggende i DGI-Byen. Vi har stor og god erfaring med at høre hjemme i en facilitet, der rummer aktiviteter målrettet foreninger, borgere og virksomheder.

Frivilligcenterets frivillig-kordinator vil få egen arbejdsstation og dele kontorfaciliteter med DGI Storkøbenhavns medarbejdere. Frivillige i DGI Storkøbenhavn og i frivilligcentret vil ligeledes dele mødelokaler og kontorfaciliteter efter fælles booking kalender.

## Én indgang i mødet mellem idrætsfrivillighed, det folkeoplysende arbejde og socialfrivillighed

Med den centrale placering i DGI-Byen ønsker DGI Storkøbenhavn at det 4. frivilligcenter bliver samlingspunkt for:

- brobygning mellem socialfrivillighed og idræts- og kulturfrivillighed
- samarbejde mellem det frivillige sociale arbejde og de folkeoplysende fritidsaktiviteter
- kobling mellem den frivillige sektor, offentlige institutioner og virksomheder

med

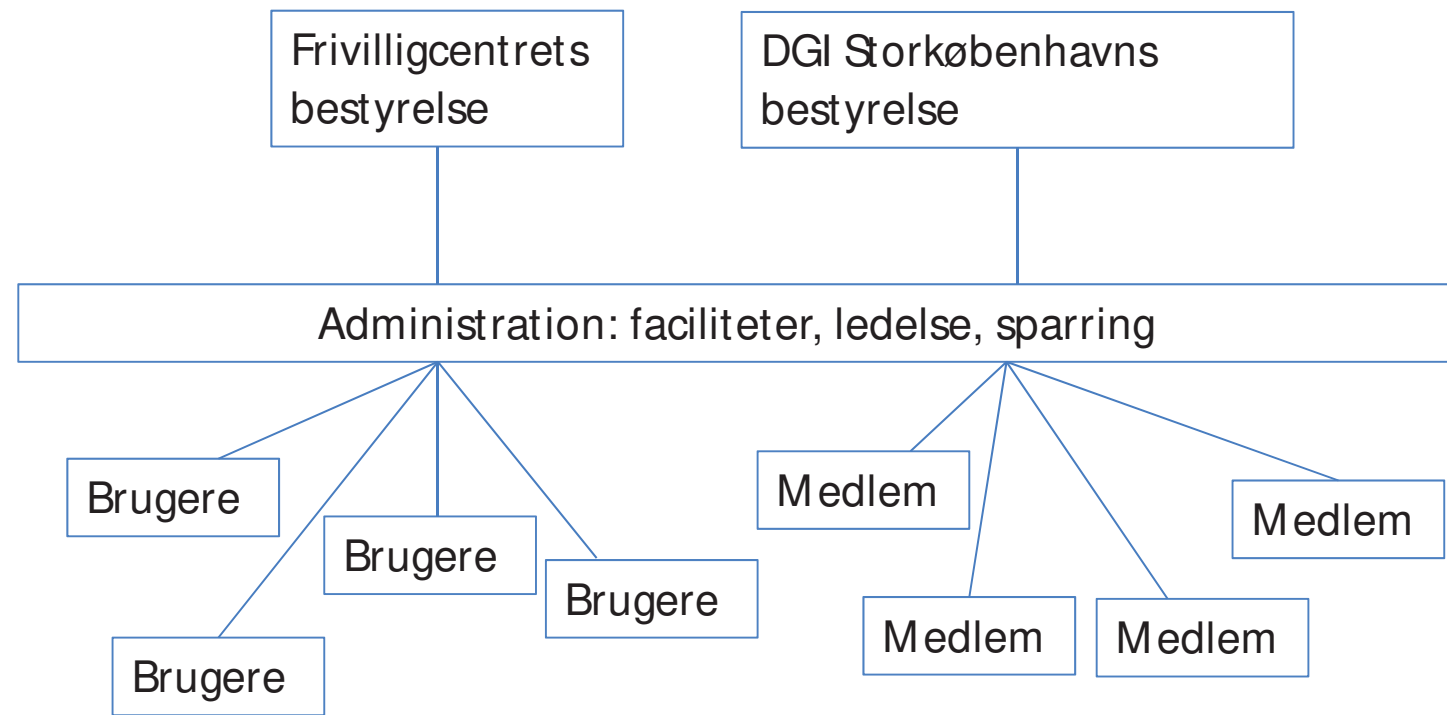
- et særligt fokus på etniske minoritetsforeninger
- et særligt fokus på at kompetenceudvikle foreningsfrivillige samt folkeoplysende foreninger i hele København i mødet med det frivillige sociale arbejde
- en formidlende og koordinerende rolle i forhold til de 3 øvrige frivilligcentre

I tæt dialog med Københavns Kommunes relevante forvaltninger herunder særligt Kultur- og fritidsforvaltningen og ProjektVærkstedet samt sundhedscentre og udsatte byområder via helhedsplaner og områdefornyelser.

Af referat af mødet i Socialudvalget 10. september 2008 fremgår under punktet Evalueringen af frivilligcentre i København, at Socialforvaltningen anbefaler, at der samarbejdes om en helhedsorienteret indsats, hvor de 3 frivilligcentre vil sikre at hele Københavns Kommune bliver dækket af deres aktiviteter.

DGI Storkøbenhavn ønsker og forventer at kunne bidrage til en helhedsorienteret indsats med én indgang i mødet mellem idrætsfrivillighed, det folkeoplysende arbejde og socialfrivillighed i det 4. frivilligcenter.

# Organisering



# Organisering

DGI Storkøbenhavn har ansvaret for frivilligcentret.

Der oprettes en selvstændig forening med en selvstændig bestyrelse for frivilligcentret, der har politisk og økonomisk ansvar for frivilligcentrets virke. DGI Storkøbenhavn vil indstille, at DGI Storkøbenhavns bestyrelse repræsenteres i frivilligcentrets bestyrelse for at bevare synergien, der findes og udvikles, de to enheder imellem.

Frivilligcentret afholder interessent-møder, hvor borgere, grupper og foreninger med tilknytning til frivilligcentret inviteres til drøftelse af frivilligcentrets arbejde, rammer og fremadrettede indsatser.

I det daglige ledes frivilligcentret af den administrative ledelse i DGI Storkøbenhavn. Den ansatte frivillig-kordinator vil referere til den administrative ledelse i DGI Storkøbenhavn. Den administrative ledelse har ansvar for at udmønte de beslutninger frivilligcentrets bestyrelse tager, herunder at sikre gode rammer og vilkår for de frivillige i brugen af frivilligcentret faciliteter, tilbud mv.

Såvel ledelse og øvrige ansatte i DGI Storkøbenhavn har erfaring i at understøtte, betjene, yde sparring mv. til frivillige ledere i forskellige fora og på flere niveauer, såvel lokalt, regionalt som på landsplan.

Indtil der er etableret en selvstændig forening vil DGI Storkøbenhavns bestyrelse være politisk ansvarlig.

# Målsætninger

I udbudsmaterialet fremgår 8 krav til hvordan frivilligcentret forventes at understøtte frivilligheden i Københavns Kommune.

I det følgende er opsat konkrete målsætninger som DGI Storkøbenhavn finder realistiske at indfri hvert år i regi af det 4. frivilligcenter.

1. Tilbyde lokal rådgivning til foreningsfolk og projektmagere, herunder have et særligt fokus på etniske minoritetsforeninger, der har brug for hjælp og vejledning

- 15 forløb foreningsudvikling
- 10 forløb i foreningsetablering
- 30 forløb omkring projektkvalificering og fundraising  
Heraf 25% i regi af etniske minoritetsforeninger
- 20 kurser indenfor kulturforståelse, konflikthåndtering, fundraising, projektværktøjer og projektledelse, foreningen på nettet, førstehjælp, budget og regnskaber, pressemeddelelser og pressekontakt, bedre møder ved hjælp af procesværktøjer o.lign.
- Løbende vejledning af foreningsfolk og projektmagere omkring f.eks. tilskudsmuligheder, kontakt til kommunale institutioner, formidling af kontakt til idrætsfaciliteter, kulturhuse, andre faciliteter

2. Stille lokaler til rådighed som lokale foreninger og projekter kan benytte til møder og lign.

Adgang til:

- 2 mødelokaler
- arbejdsstation for medarbejdere og frivillige
- øvrige kontorfaciliteter
- cafe og mødesteder i regi af DGI-Byen
- aktivitets- og konferencelokaler (leje)

3. Have faste åbningstider, så borgere kan komme ind fra gaden

For frivillige foreninger og grupper:

Kl. 07-23 ugens 7 dage

For borgere der endnu ikke er bruger af frivilligcentret:

Mandag, tirsdag, torsdag: 9.00-15.30, onsdag: 13.00-15.30, fredag: 9.00-13.00 samt efter aftale

## 4. Understøtte samarbejde på tværs af frivilligområderne (frivilligt socialt arbejde, folkeoplysende fritidsaktiviteter mm.)

- Facilitere processer der resulterer i konkrete outputs i forhold til samarbejde på tværs af frivillighedsområderne.
- 5 lokale sociale foreninger/grupper og 5 lokale folkeoplysende foreninger indgår samarbejde der vil skabe udvikling og aktivitet i den enkelte forening/gruppe indenfor enten, læring og formidling, andre målgrupper, frivillighedstyper, organiseringsformer eller kommunikationskanaler
- Som katalysator for lokalt samarbejde etableres minimum ét samarbejde mellem DGI Storkøbenhavn og f.eks. Ældre Sagens afdelinger i København, Patientorganisationernes afdelinger i København, værestedsorganisationer, Sociale frivillige organisationer (Red Barnet, Ungdommens Røde Kors, Nødhjælpsorganisationer el.lign.)

## 5. Bygge bro og afprøve samarbejde mellem frivilligorganisationer, lokale offentlige institutioner og lokale virksomheder

- 1 dating-event målrettet virksomheder og frivillige organisationer, foreninger og grupper, hvor virksomheders CSR arbejde kobles til konkrete daglige aktiviteter i regi af sociale og folkeoplysende foreninger

Etablering af 3 partnerskaber mellem frivilligorganisationer, lokale offentlige institutioner og lokale virksomheder:

- Med afsæt i fælles målgruppe fx ældre/senior- foreninger og plejehjem/ældrecentre.
- eller idrætsforeninger, lektiehjælpsindsatser og skoler/institutioner
- eller foreninger, udd.inst., SSP-samarbejde og virksomheder.

Der udarbejdes metodebeskrivelser i tilknytning hertil.

Potentiel match mellem frivillige organisationer, offentlige institutioner og lokale virksomheder synliggøres på frivilligcentrets hjemmeside, hvor der også linkes til portaler som f.eks. "frivillig job.dk", igangværende lokale projekter og indsatser inden for match-feltet i Københavns Kommune

## 6. Have en lokal vinkel og samarbejde med lokale aktører - fx lokaludvalg, kulturhuse og idrætsanlæg

Frivilligcentret vil ikke alene have en lokal vinkel på samarbejde, det 4. frivilligcenter bliver en central indgang i mødet mellem foreningsfrivillighed, idrætfrivillighed, det folkeoplysende arbejde og socialfrivillighed i hele København

Lokale aktiviteter vil dog være et vigtigt element i frivilligcentrets arbejde - via nedslag i københavnske byområder med kulturhuse og idrætsfaciliteter som omdrejningspunkt:

I forbindelse med vinterferieaktiviteter i DGI-byen indlægges workshops omkring frivillige foreningers samarbejde med faciliteter. Målgruppen vil være frivillige ledere og ansatte i kulturhuse og idrætsanlæg samt lokaludvalgsaktører. Workshop afholdes efter ønske i andre københavnske kulturhuse og idrætsanlæg.

3 procesforløb tilbydes og målrettes lokale faciliteter i København - nye som eksisterende. Procesforløb der har til formål at udvikle samarbejder forskellige aktører imellem. Procesforløbet vil munde ud i lokal netværksdannelse og fælles aktiviteter, der involverer alle parter.

## 7. Fungere som en lokal indgang for borgere, der ønsker at være frivillige i lokalområdet

Frivilligcentret opbygger netværk i hele København og guider borgere der ønsker at være frivillige i krydsfeltet mellem folkeoplysende aktiviteter og social frivillighed videre til foreninger og grupper i de københavnske bydele

Frivilligcentret guider borgere til de øvrige 3 frivilligcentre hvor dette er oplagt



## Målsætninger

8. Samarbejde og koordinere med Kultur- og Fritidsforvaltningens ProjektVærksted og andre relevante frivilligindsatser, herunder de tre andre frivilligcentre (Nørrebro, Amager og Vesterbro/Kgs. Enghave)

DGI Storkøbenhavn fortsætter det gode samarbejde med Kultur- og Fritidsforvaltningen herunder ProjektVærkstedet og udvider samarbejdet i regi af det 4. frivilligcenter

Frivilligcentret indgår tæt samarbejde med de 3 øvrige frivilligcentre og påtage sig en særlig formidlingsrolle i forhold til brobygningen mellem socialfrivillighed og forenings- og idrætsfrivillighed

Frivilligcentret sætter fokus på potentialerne i frivillighed indenfor sundhed og forebyggelsesområdet i dialog med relevante offentlige institutioner og andre relevante aktører f.eks. patientforeninger



# Årligt budget

God udnyttelse af såvel mødefaciliteter og kontorfaciliteter er central i såvel organisering, som økonomien i frivilligcentret. Der vil også være fordele og synergi at hente i en fælles administration, ledelse og sparring i forbindelse med frivilligcentrets etablering hos DGI Storkøbenhavn.

	Københavns Kommune	Medfinansiering	Ekstern finansiering- fundraising	I alt
Ledelse 7,5 timer om ugen à kr. 500	156.000	39.000		195.000
Frivillig- koordinator 32 timer om ugen, mdr. lønomkostning kr. 35.000	420.000			420.000
Brug af konsulenter hos DGI Storkøben- havn 2 timer om ugen à kr. 350		72.800		72.800
Aktiviteter, netværksmøder, kurs- er mv.	80.000		80.000	160.000
Lokaler	60.000	15.000		75.000
Kontorplads frivillig koordina- tor inkl. Tlf., pc, kopi	40.000			40.000
Kommunikation, PR	40.000	18.200	20.000	58.200
I alt	796.000	145.000	100.000	1.041.000

# Kontakt



Jacob Bøgesvang  
Formand

Telefon: 61 70 43 31  
Mail : boegesvang\_jacob@hotmail.com



Jakob Juhl Pedersen  
Direktør

Direkte: 79 40 49 10  
Mobil : 28 89 87 94  
Mail : jakob.juhl.pedersen@dgi.dk



Charlotte Bach Thomassen  
Projektchef

Direkte: 79 40 49 12  
Mobil : 30 28 32 95  
Mail : charlotte.bach.thomassen@dgi.dk



Ilir Shkoza  
Chefkonsulent  
DGI Inklusion

Mobil: 21 49 56 51  
Mail : is@dgi.dk