

BRO VED VESTER VOLDGADE

Intern høring om udarbejdelse af en ny cykel- og gangbro fra Vester Voldgade til Langebrogade



Kortet viser placeringen af den nye bro

Projektet

Bygherre	Realdania
Arkitekt	Indbudt konkurrence
Hovedgreb	Der etableres en let, oplukkelig cykel- og gangbro fra bryggen ud for Vester Voldgade syd for bryghusgrunden til Christians Brygge ud for Langebro på baggrund af vinderprojektet i en indbudt konkurrence.
Størrelser	<ul style="list-style-type: none"> • Inderhavnen er på stedet godt 150 m bred • Broen vil med ramper blive ca. 200 lang • Broen skal have følgende effektive bredder mellem rækværk/håndlister: gangareal 3 m og cykelsti mindst 4 m • Broens frihøjde bliver mindst 5,4 m • Fri bredde ved lukket bro 20 m • Fri gennemsejling ved åben bro 35 m • Broens hældning for gående trafik højst 45 promille

Baggrund

En cykel- og gangbro ved Langebro er et led i kommunens stiplan, som en donation fra Realdania nu gør det muligt at realisere.

Broen bliver del af det grønne stinet og skal styrke tilgængeligheden omkring havnen og pendlercyklismen i København.

Den nye bro gives i princippet samme placering som den historiske Langebro. Det vil sige, at den får et forløb fra udmundningen af Vester Voldgade til Langebrogade ved Christianshavns Vold. Placeringen og udformningen skal være med til at understrege oplevelsen af den historiske forbindelse i fæstningsringen.

Broen skal indpasses i trafikafviklingen og de snævre adgangsforhold omkring Bryghusprojektet, og den skal have mindst mulig barriereeffekt i forhold til promenadeforbene langs begge sider af havnen.

Broen skal have et enkelt og let udtryk, som respekterer den fredede Langebro, de omgivende historiske bygninger og anlæg samt nybyggeriet på bryghusgrunden.

Den får så vidt muligt et lineært forløb og visuelt et oplevet hovedforløb, der forbinder Vester Voldgade med Langebrogade indad mod Christianshavn.

På begge sider af havnen skal den have et klart, letopfattet trafikflow for både cyklister og fodgængere.

På vestsiden tilpasses broen det igangværende byggeri på Bryghusgrunden og på østsiden skal broen skabe sammenhæng i trafikafviklingen, ny kvalitet i byrummet og gerne en stærkere sammenhæng mellem voldanlæg og havnepromenade.

Der er i øjeblikket tre husbåde ud for Langebrogade og Christianshavns Vold. Etablering af broen betyder, at der evt. skal findes en anden løsning for disse.

STEDET

Lokalplanområdet ligger mod vest ved Christians Brygge ud for Vester Voldgade og mod øst ud for Christianshavns Vold og Langebrogade på Christianshavn.

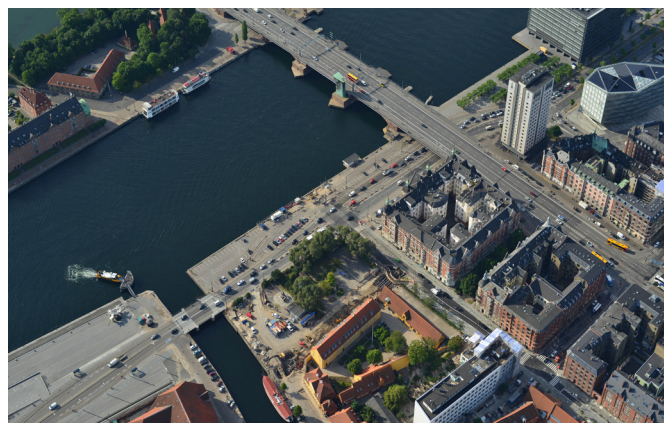
Den endelige afgrænsning af lokalplanens område fastlægges i forbindelse med lokalplanen.

Egenart

På vestsiden skal opførelsen af broen bl.a. ses i sammenhæng med Realdanias byggeri på Bryghusgrunden og ikke de eksisterende forhold - se www.bryghusprojektet.dk/Ny+bro -.

Havneløbet omkring lokalplanområdet er præget af større bygningsanlæg, som de tidligere sukkerfabrikker, Den Sorte Diamant og Bryghusprojektet. Disse bygninger adskiller sig i skala og materialer i forhold til den bagvedliggende by og udgør en egen bygningstypologi ved havnen. Inderhavnen har på stedet karakter af en flod, der medvirker til at give byen identitet, og hvor havnens historie fortælles. Den både samler og deler byen, giver lys, luft og udsigt og er porten til Øresund.

Belysningen har en helt særlig rolle ved vandet, hvor refleksionerne forstærker både dagslyset og kunstlyset.



Lokalplanens område set fra nordvest

Allerede i 1668 blev der anlagt en bro mellem de to bastioner og denne broføring opretholdes, dog med flere ombygninger undervejs, indtil 1903, hvor der opføres en bro med et sydligere forløb.

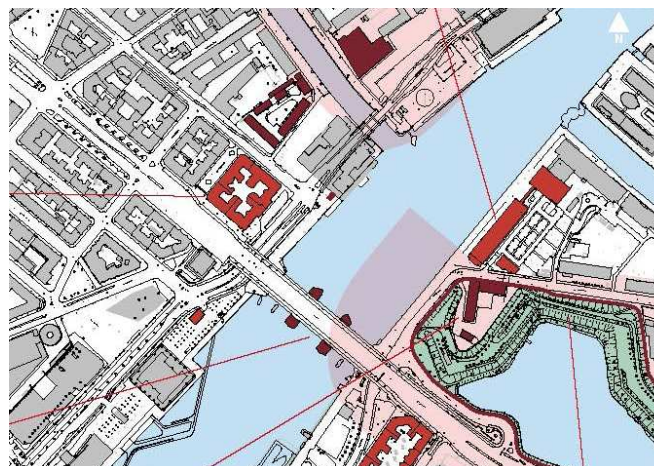
Vester Voldgade, som i sin til forløb langs Københavns volde, er inden for de seneste år fornyet frem til Christians Brygge, hvor afslutningen afventer bryghusprojektet. Endelig er der havnefronten frem til Langebro og videre til det nye anlæg, Kalvebod Bølge, syd for Langebro. Christians Brygge indrammes på stedet mod nord af Bryghusprojektet i nutidig arkitektur, mod vest af boligkarréen Ny Christiansborg fra 1907 i historicistisk stil og mod syd rampen til den fredede Langebro fra 1954 i funktionalistisk stil.

Christians Brygge, som dagligt passeres af 20.000 biler, udgør en barriere mellem havn og by. Det er intentionen, at der skal skabes en naturlig forbindelse mellem Vester Voldgade og landingen af den nye bro.

Mod øst udgør området ved Langebrogade et af de mere ubearbejdede byrum langs Københavns inderhavn. Strækningen fra Christianshavns Kanal mod nord til Havneparken ved Islands Brygge syd for Langebro er i dag uden specifikke rekreative anlæg og består primært af en promenade med brostens- og flisebelægning. Området har med sin enestående udsigt mod Slotsholmen og solorientering mod vest et stort rekreativt potentiale, som forventes at blive udnyttet i højere grad, når den nye Cirkelbro over Christianshavns Kanal er opført, og der er forbindelse langs hele den østlige side af Inderhavnen. Der ligger i dag tre husbåde, som medvirker til at skabe byliv og kontakt til vandet.

Kulturarv i lokalplanområdet

-  Fredet bygning eller anlæg
-  Fredet bygning eller anlæg
-  Beskyttelseszone Christianshavns Vold og Chr. IV's Bryghus
-  Bevaringsværdig bygning



Voldanlægget på Christianshavn møder i dag havnen på en ret uforløst måde, bl.a. fordi adgangen til volden findes et stykke inde ad Langebrogade. Den vestlige del af volden – kalvebod Bastion – er bebygget med en daginstitution og et teknisk anlæg og selve volden opleves fra havnen som en grøn væg.

Der er behov for at styrke sammenhængen mellem voldanlæg og havnefront og synliggøre fortællingen om Københavns Volde. Den nye bro skal tænkes ind i denne sammenhæng.

Fredninger

Der er tre fredede anlæg i umiddelbar nærhed af lokalplanområdet mod øst, nemlig Christianshavns Voldanlæg, magasinbygningerne ved Kalvebod Bastion, og Langebro. Lokalplanens område er omfattet af en 100 m beskyttelseslinje om Christianshavns volde. Eventuelle indgreb i disse skal godkendes af Kulturstyrelsen.

Bevaring

Sukkerfabrikkerne fra 1913, Ny Christiansborg fra 1907 og karréen langs Islands Brygge syd for Langebro er markante bevaringsværdige byggerier, som er identitetsskabende for området.

Opmærksomhedspunkter

Den nye bro skal være med til at styrke fortællingen om Københavns gamle fæstningsanlæg.

Overgangen mellem by og vand er en væsentlig del af den københavnske egenart. Udformningen af kajkanten og byrummende umiddelbart ud til vandet er derfor en helt central udfordring for al ny arkitektur – også en bro.

Mobilitet

Det er visionen, at 50 % af transport til og fra arbejde og uddannelse i 2015 sker på cykel og at 80 % af cyklisterne skal føle sig trygge i trafikken. Samtidig skal transporttiden reduceres med 15 % i forhold til 2010.

Der er planlagt 22 grønne cykelruter, herunder Amagerru-

ten, som den nye bro vil blive del af. Amagerruten forbin-der de rekreative områder på Østamager med indre by og de rekreative områder langs havnen.

Langebro passeres dagligt af ca. 30.000 cyklister. Den nye bro vil blive et trygt alternativ og supplement til Langebro.

Brugerundersøgelser og analyser af området peger, på at den nye bro får et dagligt potentiale på 5 – 9.000 cyklister og 900 – 1.600 fodgængere.

Der er i forbindelse med Bryghusprojektet udarbejdet en samlet plan for byrum og trafikafvikling i området her. Broprojektet skal skabe en naturlig forbindelse mellem cykelruten i Vester Voldgade og landingen af den nye bro.

MÅL OG PLANER

Kommuneplan

Broen er et led i det grønne stinet og skal medvirke til at styrke tilgængeligheden omkring havnen samt pendlercyklismen i København.

Byliv

Projektet vil medvirke til at styrke bylivet bl.a. ved at forbedre forbindelsen mellem promenaderne langs inderhavnen for cyklister og fodgængere, ligesom broen kan danne grundlag for et mere aktivt byrum omkring landingen på Christianshavn.

Arkitektur


Broen skal ikke have et ekspressivt og ikonisk udtryk, men snarere et let udtryk. I et byarkitektonisk hiraki skal broen underordne sig Langebro og de ikoniske byggerier på begge sider af inderhavnen.

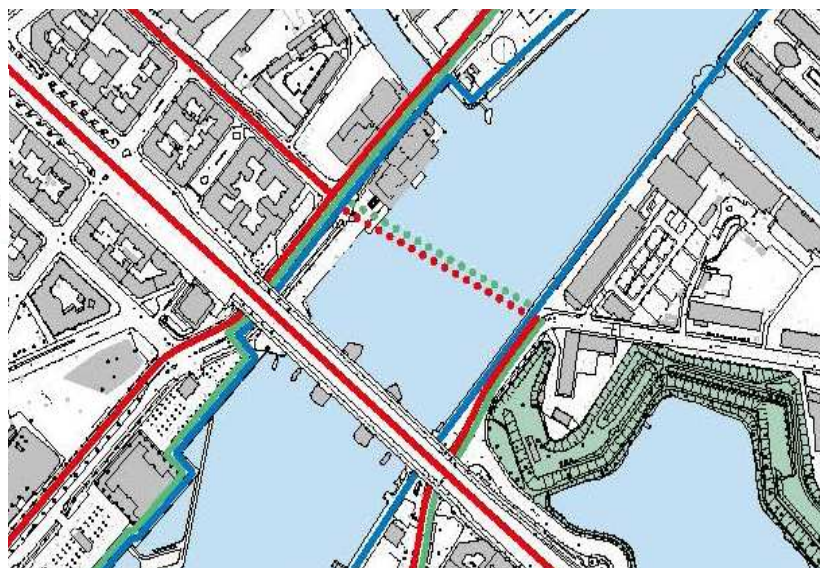
Broen skal udgøre en helhed, hvor trafik anlæg, bomanlæg, ledeværker, farvandsafmærkninger samt broens underside indgår, så den fra alle sider opleves som en naturlig del af området.

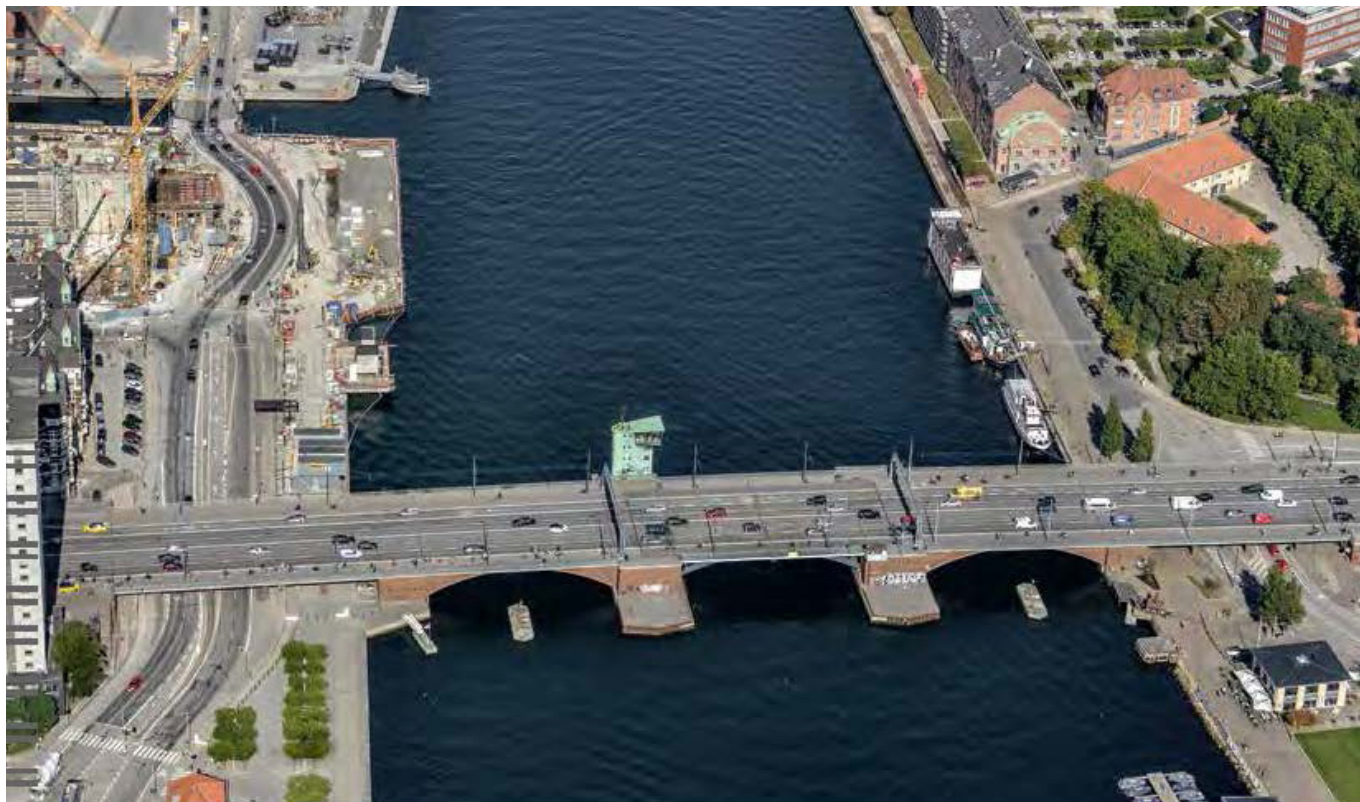
Miljøforhold

Projektet skal gennemføres, så det overholder Københavns Kommunes vedtagne mål for miljø og bæredygtig

Cykeltrafik i lokalplanområdet

-  Cykelsti / pendlerrute
-  Grøn cykelrute
-  Havneringen – gang- og cykelmulighed





Langebro og lokalplanområdet set fra syd

udvikling, herunder miljørigtig projekterning. På baggrund af en screening af de miljømæssige konsekvenser af planen, forventer Teknik- og Miljøforvaltningen, at der skal udarbejdes en miljørapport i henhold til lov om miljøvurdering af planer og programmer (MMP). De forhold, der skal belyses nærmere vil være byarkitektonisk værdi, friluftsliv/rekreative interesser, fredning og naturbeskyttelse samt trafikmønstre.

ANBEFALINGER

Den endelige afgrænsning af lokalplanens område skal fastsættes i forbindelse med lokaplanlægningen. Forvaltningen anbefaler, at der i forbindelse med udarbejdelse af en lokalplan lægges vægt på følgende:
Arkitektonisk løsning - oplevelse den historiske fortæl-

ling om Københavns befæstning, de gamle voldgader og den oprindelige Langebro.

Broens landing og indpasning i Bryghusprojektet og de trafikale løsninger på vestsiden, herunder hensynet til promenaden langs vandet og sammenhængen med Vester Voldgade.

Ved broens landing på Christianshavn skal der tænkes i at aktivere byrummet, ligesom lokalplanen skal forholde sig til, hvor mange husbåde, der er plads til, når broen opføres.

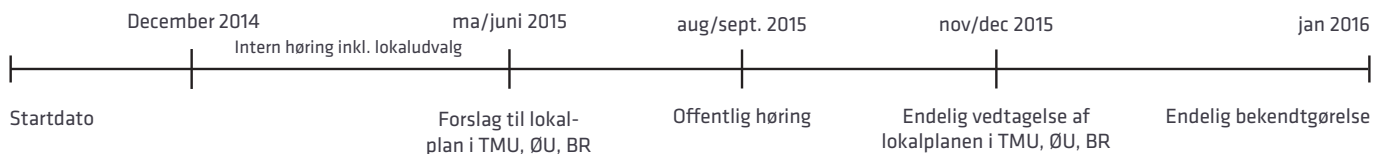
Broens formgivning skal tage udgangspunkt i stedets egenart og samtidig tilføje et nyt arkitektonisk lag i den historiske by.

Broen skal have et udtryk, som respekterer og forholder sig til den arkitektoniske og kulturhistoriske kontekst, herunder den fredede Langebro, samspillet med Christians havns Vold og Bryghusprojektet.

Tidsplan

Samlet lokalplanproces: ca. 44 uger

MILEPÆL



LEVERANCER



KØBENHAVNS KOMMUNE
Teknik- og Miljøforvaltningen