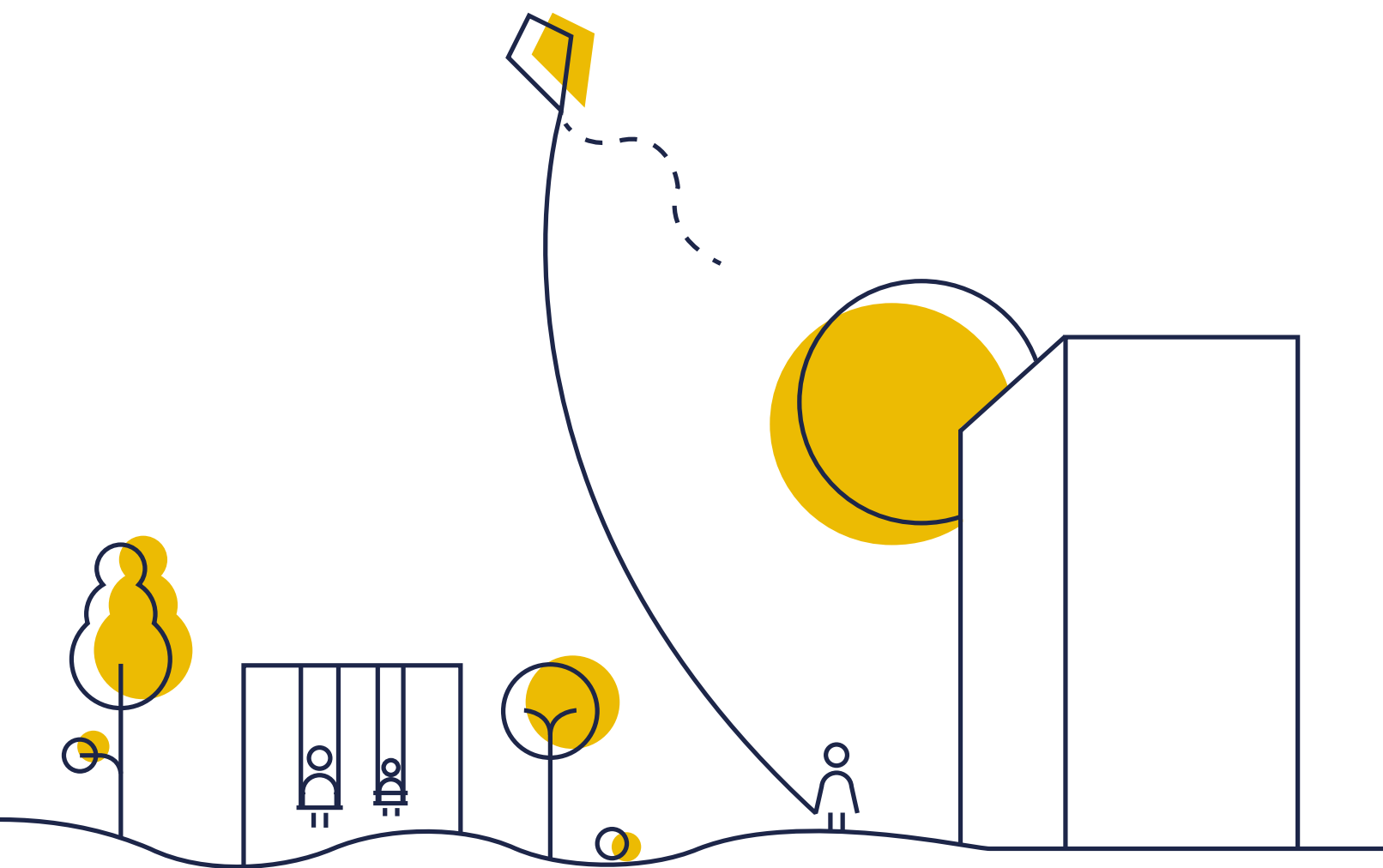


Ørestad City

Strategiplan

2014-2018





Indhold

01 Indledning	02 - 03
----------------------	---------

02 Vision	04 - 09
------------------	---------

03 Strategi	10 - 11
--------------------	---------

Kunst og design skal løfte oplevelsen af bydelen	12 - 15
--	---------

Naturen skal foldes ud som mere end bare grøn	16 - 19
---	---------

Byens rum skal danne rammen for gode oplevelser og urbane miljøer	20 - 23
---	---------

04 Prioriterede indsatser for 2014-2018	24 - 27
--	---------

05 Realisering	28 - 32
-----------------------	---------

Samarbejde	28
------------	----

Ramme for liv	30
---------------	----

Økonomi og finansiering	30
-------------------------	----

Summen af liv	32
---------------	----

Indledning

”Det er tanken at give stor kunstnerisk frihed til den arkitektoniske udformning, således at bydelen kommer til at rumme de nyeste tanker og ideer inden for kunst og arkitektur i den årrække, hvor Ørestad udbygges”

– sådan lød det for 20 år siden i 1994, da idekonkurrencen om en helhedsplan for Ørestad blev skudt i gang.

Resultat var blandt andet en række unikke bygninger, som har vundet priser og international berømmelse, og som hvert år tiltrækker en masse turister og nysgerrige københavnere til bydelen. I dag, 20 år efter udfangelsen, er Ørestad City mere end nogen anden bydel præget af de nyeste tanker inden for arkitektur.

Den mest markante udvikling er sket inden for de sidste 10 år, hvor stort set samtlige af Ørestad Citys bygninger og byrum er vokset op - og vokset sammen - til en bydel med masser af aktivitet på gader, flader og ikke mindst inde i bygningerne. Ørestad som helhed rummer i dag 12.000 arbejdspladser (og dette vil stige til ca. 80.000) - langt de fleste findes i dag i, eller ved, Ørestad City. Dertil kommer de knap 1.500 elever på skole og gymnasium samt de knap 5.000 mennesker, som kalder Ørestad City deres hjem.

For bestyrelsen i Grundejerforeningen Ørestad City markerer 2014 en milepæl på flere måder: Ikke alene er der gået 20 år siden udfangelsen, vi er også kommet til det punkt, hvor grundejerforeningen har fået overdraget størstedelen af de områder, der ifølge lokalplanerne skal tilfalde os, og sluttelig er den første femårige strategiplan afsluttet. Med andre ord står vi lige nu ved et særligt punkt i historien, hvor vi sammen skal sætte retningen for Ørestad Citys fremtidige udvikling.

For bestyrelsen er ”de nyeste tanker og ideer inden for kunst og arkitektur” fortsat kernen i Ørestad Citys identitet, men vi mener samtidig, at natur og rekreative muligheder spiller en lige så væsentlig rolle for vores bydel, som er omgivet af Naturpark Amager mod syd, vest og nord.

For bestyrelsen er det unikke ved Ørestad City netop den identitet, der vokser ud af samspillet mellem det urbane og kunstneriske udtryk i arkitekturen, den vilde natur i Naturpark Amager og den mere tæmmede natur på bydelens fællesarealer. Netop denne identitet vil vi bevare og styrke fremover samt udnytte rammerne til at skabe endnu bedre forudsætninger for det gode liv, som leves i Ørestad City.

Derfor har bestyrelsen i 2014 formuleret en ny vision for Ørestad City, som danner grundlaget for vores strategiplan, herunder målsætning og prioritering af indsatsområder for de kommende fem år.

Strategiplanen vil tillige danne rammen for den konkrete udmøntning af de fem kommende års taktiske indsatsområder, når disse årligt skal fastlægges, konkretiseres og udmøntes.

Bestyrelsen, november 2014

Mikala Berg Dueholm, Bjerget - bestyrelsesformand

Søren Risager-Hansen, KLP

Niels Walentin Jensen, Wing House

Mia Ellgaard, Copenhagen Golfpark

Henrik Hynkemejer, Det Fleksible Hus

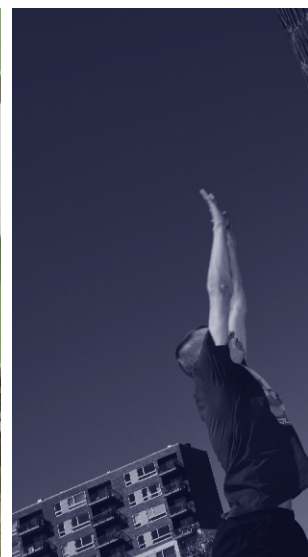
Ørestad City 2014

- 584.000 etagekvadratmeter byggeri
- 4.600 beboere
- 8.500 ansatte
- 1.500 studerende
- 3 parker + lommeparker
- 7 veje
- 2 stationer

Vision

**Ørestad City er i
moderne liv: Øre
kunst, natur og u
forenes og skabe
udfoldelse af liv,
Ørestad City er s**

**Indbegrebet af det
stad City er byen, hvor
urbant miljø mødes,
er en unik ramme for
aktivitet, leg og kultur.
summen af liv.**





Summen af liv

Overordnet set sigter strategiplanen mod en udvikling af forudsætningerne for det særlige byliv, som skal karakterisere Ørestad City mere end nogen anden københavnsk bydel.

Det ønskede resultat er en summen af liv i Ørestad City forstået som rekreation, leg, aktivitet, butiksliv, vækst, lyden af flere sprog på hoteller og i parkerne. Et Ørestad City, der fortsat er en ung og dynamisk bydel i konstant udvikling og forandring.





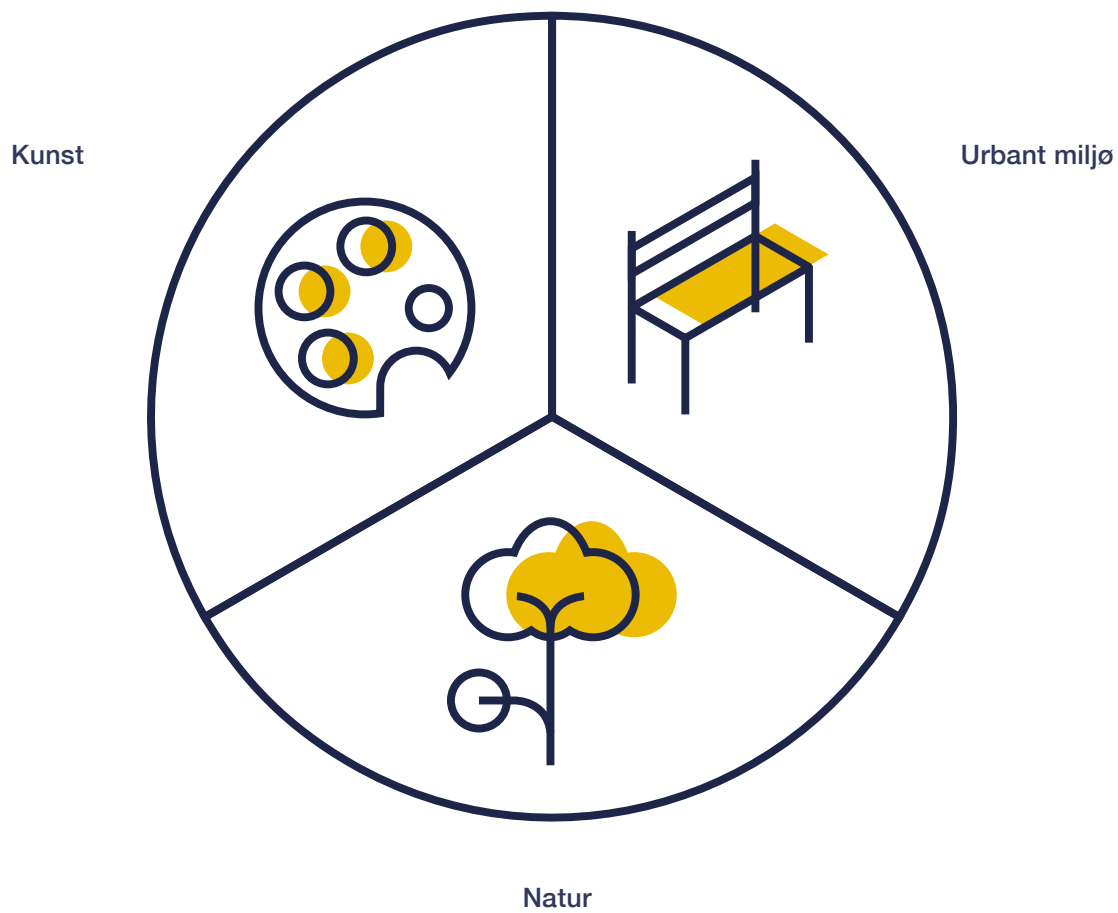
Strategi

Visionen udpeger tre kerneelementer for Ørestad Citys identitet: Samspillet mellem **kunst, natur og urbant miljø**

Strategien sigter mod at styrke elementerne både enkeltvist og i forhold til deres indbyrdes sammenhæng i det fremtidige arbejde med områdets udvikling og drift. Ambitionen er at skabe øget sammenhæng i bydelen, uden at de enkelte områder mister deres særegne fokus.

Natur og kunst er i hjertet af grundejerforeningens fremtidige indsats. Overordnet set arbejdes der ud fra tanken om Ørestad City som en stor sammenhængende park, der er underinddelt i mindre rum og zoner med forskellig identitet og funktion.

Samspillet mellem kunst, natur og urbant miljø skal forene bydelen og give plads til diversitet og forskelligartede oplevelser.



Strategi

Kunst og design skal løfte oplevelsen af bydelen

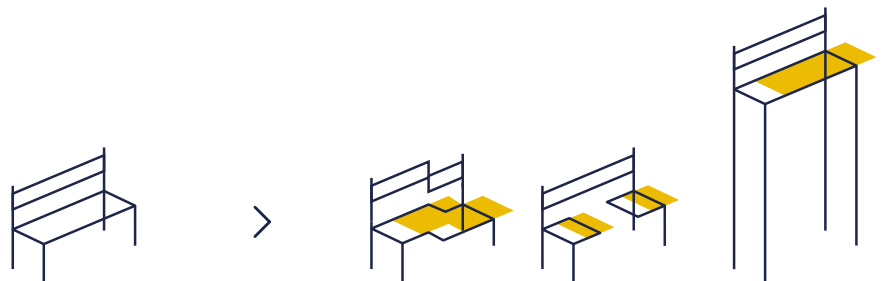


Kunst, udsmykning og designmæssige tiltag af høj kvalitet skal være en integreret del af bydelens identitet på linje med bydelens arkitektur.

Ambitionen er, at kunst og design skal give positive associationer, den skal være byrumsintegreret, og den skal bidrage til en sammenhængende parkoplevelse af Ørestad City. Særligt skal kunsten bidrage aktivt til bydelens rekreative kvaliteter ved at skabe bedre opholds- og mødesteder.

Byrumsinventar skal sammentænkes med den kunstneriske udsmykning, også når det handler om eksempelvis belysning, bænke og legepladser. Nogle af disse opgaver ses løst af kunstnere eller arkitekter, som kan præsentere en kunstnerisk tilgang til opgaverne. Det er dog ikke i sig selv afgørende, at det er kunstnere og arkitekter, der løfter vores opgaver. Afgørende er det, at kunst, design og æstetik er en synlig, integreret del af grundejerforeningens fremtidige virke på alle niveauer, således at Ørestad Citys byrums-elementer og andre indgreb i byrummet stræber efter at tilbyde attraktive, overraskende og unikke oplevelser, som gør livet i Ørestad City lidt sjovere.

I tillæg til byrumsinventar arbejdes der med kunstværker som selvstændige installationer, der skal være en attraktion for de daglige brugere, og noget der er værd at komme efter for besøgende fra såvel resten af København og Danmark som udlandet.



Almindeligt byrumsinventar kan også fortolkes kunstnerisk



Hyuro's vægmaleri langs Bella Center



Kreativ skiltning i parkrum, her ved V-huset



Ørestad Citys træer inspirerer til oplevelser ved vandet

Kunst og design i Ørestad City

- Giver positive associationer
- Forholder sig til stedet
- Inddrager bydelens karakteristika
- Har internationalt niveau
- Kan smelte sammen med byrumselementer
- Tilbyder en platform for andre
- Kan være monumentale værker eller temporære installationer
- Forholder sig til vejr og årstider
- Tilbyder mødesteder
- Skaber forbindelse mellem byrum og bygninger
- Har en stærk visuel identitet
- Indbyder til aktivitet og interaktion
- Er rekreativ
- Er i øjenhøjde



Strategi

Naturen skal foldes ud som mere end bare grøn



Naturen skal spille en større rolle i oplevelsen af bydelen. Dels for at synliggøre, at bydelen er en del af Naturpark Amager. Dels for at sikre en mangfoldighed af grønne oplevelser - lige fra aktivitetsfremmende græsarealer, over rekreativ arkitektonisk bearbejdning af landskabet, til introduktion af vild natur, som udfolder sig på egne præmisser som med- og modspiller til det bebyggede miljø.

Beplantningen har tre formål: Den skal skabe et kunstnerisk og æstetisk udtryk, den skal skabe opholdsrum forstået som afgrænsninger og læ, og den skal tjene et formål i forhold til bæredygtighed og klimaoptimering ved at udvikle og forbedre jordforholdene.

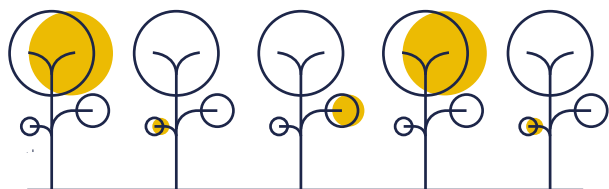
Formålene skal opfyldes ved at tænke beplantningen i flere niveauer og søge stor diversitet i plantetyper, farver og sorter.

Niveaubearbejdningen har to typer: Dels vekslen mellem høj, mellemhøj og lav beplantning, dels en landskabsbearbejdning, som eksempelvis højbedene i Prismehaven, der danner en sammenhæng med den omkringliggende arkitektur. Den overraskende og kunstneriske effekt, der opnås ved differentierede niveauer, ønskes udbredt i bydelen.

Selve beplantningen skal være blandet, hvor vilde planter dominerer i nogle bede/zoner og forædlede sorter og planter i andre, samt en blanding af blomster, grønne buske, prydbuske, træer, græsarter og bunddække. Variationen i beplantningstyper skal hjælpe til at bryde bydelens geometriske linjer og grænser, sikre variation i udtryk og oplevelse samt sikre en diversitet i bydelens flora og fauna.

Beplantningen skal fremstå i farver og gerne varierende over året. Farverne er med til sikre variation, skabe liv og bidrage til det kunstneriske udtryk, som er vores overordnede mål for bydelen. Træer og buske med nødder, bær og frugt skal tiltrække smådyr og insekter.

Samlet set skal beplantningen arbejde imod en meningsfuld fordeling mellem de forskellige former for grønne oplevelser, og bidrage til at skabe tryghed og medejerskab i bydelen.



Fortsat variation i beplantning og niveauer skaber både rum for ophold og forskellige aktiviteter

Naturen i Ørestad City

- Er vild, tæmnet, rekreativ og aktivitetsfremmende på én og samme tid
- Skaber en oplevelsesrigdom gennem mangfoldighed i udtryk
- Former terrænet og skaber niveauforskelle
- Er en ressource til både permanent og midlertidig udnyttelse
- Rummer forskellige plantearter
- Er dynamisk og foranderlig over tid
- Skifter scene og farve hen over året og udvikler sig over flere år
- Bruger jordforbedrende planter
- Skaber læ
- Rummer naturlige foderpladser som bærbuske og træer
- Skaber øget dyreliv og tiltrækker bier, sommerfugle og andre insekter
- Skaber øget engagement hos beboere og brugere
- Skaber mødesteder
- Inddrager vandet til vækst og rekreative formål
- Tager højde for områdets svære forhold hvad angår jordkvalitet og vind



Strategi

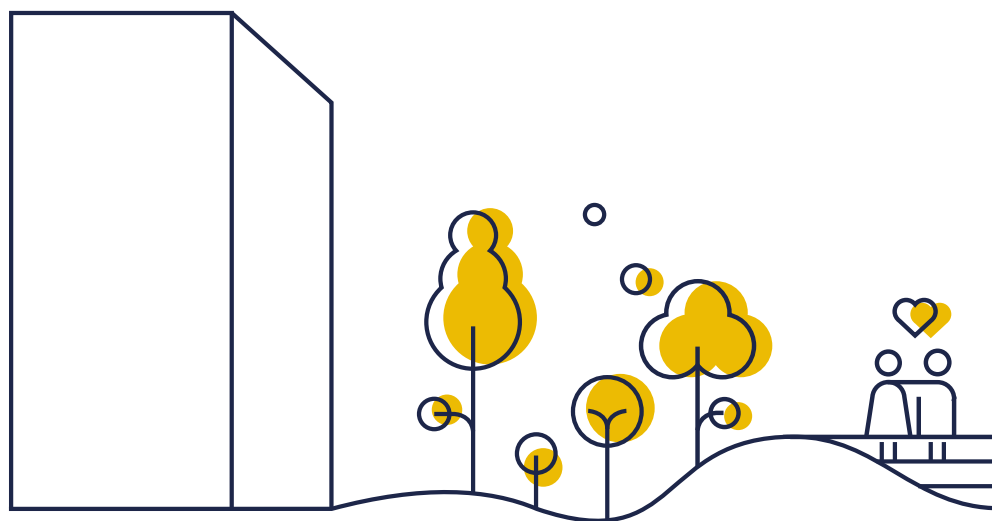
Byens rum skal danne rammen for gode oplevelser og **urbane miljøer**



Grundejerforeningens arealer skal danne rammerne for, at aktivitet, kultur og mangfoldighed kan opstå og udfolde sig. Fokus er på anlæg og drift af fysiske rammer af høj kvalitet gennem et fokus på kunst og natur, som både lokale og gæster i bydelen vil opsøge.

Ørestad City er unik med sin store bypark og lommeparker – og det skal udnyttes ved at etablere urbane miljøer og zoner med plads til både mødet med andre, intime rum og forskellige aktiviteter i forskellige dele af bydelen i stedet for de traditionelle "semi-private" arealer tilknyttet hver ejendom.

Ørestad City er en bydel med langt flere mindre børn end nogen anden københavnsk bydel. Kravene, som denne sammensætning naturligt medfører, honoreres gennem legepladser og øvrige anlæg af høj kvalitet – også hvad angår arkitektonisk udtryk og beplantning – så de kan være til glæde og gavn for alle. Legepladser og anlæg ses gerne som tema-legepladser og som samlede områder i bydelen fremfor spredte aktiviteter.



Bydelen huser ligeledes mange yngre beboere uden børn og mange fysisk aktive og engagerede beboere generelt. Dette stiller krav til opholdsområder af høj kvalitet og gode muligheder for ophold, bevægelse og idrætsudøvelse for voksne. Også her arbejdes der hen mod samlede områder i bydelen fremfor spredte aktiviteter. Mulighederne for fysisk udfoldelse samtænkes desuden med Naturpark Amager, som må betegnes som områdets største attraktion for motionister og naturelskere.

Urbane miljøer af god kvalitet vil både indramme og opfordre til leg, ophold og fysisk aktivitet



Byens rum i Ørestad City

- Dyrker det urbane miljø
- Er af høj kvalitet
- Inviterer til både leg, bevægelse og ophold
- Er til for både børn og voksne, lokale og gæster
- Tilbyder oplevelser, som er attraktive og giver lyst til at gå på opdagelse
- Har både zoner med god plads til at mødes, og zoner med tættere, intime rum
- Har forskellige aktiviteter i forskellige dele af bydelen
- Er via arkitektonisk udtryk og beplantning til glæde og gavn for alle
- Dyrker forbindelserne og sammenkitter byrum
- Bidrager til at skabe tryghed



Prioriterede indsatser for 2014-2018

Grundejerforeningens projekter er karakteriseret ved på den ene side udvikling af de grønne arealer, som endnu ikke er planlagte og udførte og på den anden side fornyelser og det videre udviklingsarbejde af bydelens parker og andre opholdsarealer, når det gælder beplantning og opsætning af byrumsinventar m.m. Udviklingsarbejdet tæller desuden workshops med beboere og interessenter omkring videreudviklingen af bydelen samt kreative udviklingsprojekter varierende i omfang og karakter med fokus på fx kunst, som kan være med til at skabe oplevelser og variation i bydelen.

Projekterne for 2014-2018 er udvalgt gennem en grundig projektprioritering med udgangspunkt i grundejerforeningens økonomiske rammer. Fokuseringen på kunst, natur og skabelsen af det urbane miljø udgør fællesnævneren for både planlægningen af nye områder samt videreudviklingen af bydelen. Planen danner de overordnede linjer for de næste 5 år men er fleksibel, hvis der opstår uventede forandringer.

	2014	2015	2016	2017	2018
1 Byparken og tilhørende lommeparker	1.A ** Udvikling af samlet plan 1.B Asfaltering af stier	1.C Indgangsarealerne ved boulevarderne 1.D Grøfteområdet og alléen 1.E * Elementbelysning	1.F Skovtursområdet 1.G Horisonten / Det Flexible Hus 1.H Det Flexible Hus / Ørestadshuset	1.I Området ved boldbanen 1.J CPH Golfpark / Sejlhuset 1.K Ørestadshuset / D4	1.L Cirkuspladsen 1.M Sejlhuset / Cityhusene 1.N Cityhusene / Parkhusene
2 Lethalsgrunden			Anlæggelse		
3 Fortsættelse af sti			Anlæggelse		
4 Porthuset/Wing House		Anlæggelse			
5 Skilteprojekt **	Anlæggelse				
6 Kunstværk *	Anlæggelse	Kunststrategi	Kunststrategi	Kunststrategi	Kunststrategi
7 Sivegaden	Prøvefelter		Belægning mm.		Belægning mm.
8 Overgange **		8.A Arne Jacobsens Alle ved Ørestad Skole		8.B Center Boulevard	8.C Arne Jacobsens Alle ved Fields

* Placering ikke fastlagt / ** Flere steder i bydelen



Vejlands Allé

25

7

5 **

2

3

C. F. Møllers Allé

1.G

1.H

1.K

1.I

8.B

1.C

1

1.B

1.C

1.D

1.L

1.F

4

1.J

1.M

1.N

Edvard Thomsens Vej

8.A

8 **

8.C

Arne Jacobsens Allé

Kay Fiskers Vej

6 *

1.E *

1.A **

Arups Vej



Prioriterede indsatser for 2014-2018

2014

I 2014 er to af de tværgående stier i Byparken blevet asfalteret og der lægges desuden en overordnet beplantnings- og aktivitetsplan for den videre udvikling af Byparken og de tilhørende lommeparker til gennemførelse i de kommende år. Som følge af den samlede plan for Byparken (1.A) og klimaoptimeringen kan rækkefølgen af lommeparkernes udvikling ændres. Der opsættes desuden 6 bylivsorienterede skilte, som viser vej til bydelens oplevelser samt et større kunstværk i en af de centrale parker. I Sivegaden udføres et prøvefelt for at sikre bedre belægning.

- 1.A Udvikling af samlet plan for Byparken
- 1.B Asfaltering af stier i Byparken
- 5 Skilteprojekt
- 6 Kunstværk
- 7 Sivegaden, prøvefelt

2015

I 2015 planlægges anlæg af parken ved Porthuset/Wing House. I Byparken er fokus på indgangsarealer i hver ende ud til boulevarderne, området omkring grøften og alléen i den sydvestlige del af parken samt elementbelysning. I Sivegaden arbejdes der med belægning, trafiksanering, læ, ophold og beplantning. Desuden arbejdes der på et samarbejde med Københavns Kommune omkring begrønning af arealerne omkring krydset Arne Jacobsens Alle og Ørestads Boulevard, som er et kommunalt område.

- 4 Parken Porthuset/Wing House
- 1.C Indgangsarealer ved boulevarderne i Byparken
- 1.D Grøfteområdet og alléen i Byparken
- 1.E Elementbelysning
- 7 Sivegaden: Belægning, trafiksanering, læ, ophold og beplantning
- 8.A Overgang og beplantning Arne Jacobsens Alle / Ørestads Boulevard ved skolen og biblioteket

2016

I 2016 planlægges anlæg af parken ved Lethallen og stien langs Nordre Landkanal forlænges til og med parken.

I Byparken lægges der op til fokus på skovtursområdet i den sydøstlige del af Byparken og lommeparkerne mellem Horisonten og Det Flexible Hus samt mellem Det Flexible Hus og Ørestadshuset. I Sivegaden arbejdes der med belægning, trafiksanering, læ, ophold og beplantning.

- 2 Lethalsgrunden
- 3 Fortsættelse af sti langs Nordre Landkanal
- 1.F Skovtursområdet i Byparken
- 1.G Lommeparken Horisonten / Det Flexible Hus
- 1.H Lommeparken Det Flexible Hus / Ørestadshuset
- 7 Sivegaden: Belægning, trafiksanering, læ, ophold og beplantning

2017

I 2017 forventes fokus på Byparkens nordøstlige område omkring kunstgræsbanen og lommeparkerne mellem CPH Golfpark og Sejlhuset samt mellem Ørestadshuset og D4-grunden. I Sivegaden arbejdes der med belægning, trafiksanering, læ, ophold og beplantning. Desuden arbejdes der på et samarbejde med Københavns Kommune omkring en mere sikker overgang fra Byparken til Fælleden over Center Boulevard, som er et kommunalt område.

- 1.I Området ved boldbanen i Byparken
- 1.J Lommeparken CPH Golfpark/Sejlhuset
- 1.K Lommeparken Ørestadshuset/D4
- 7 Sivegaden: Belægning, trafiksanering, læ, ophold og beplantning
- 8.B Overgang Center Boulevard til Fælleden

2018

I 2018 forventes fokus i Byparken på området omkring Cirkuspladsen i midten af Byparken og på lommeparkerne mellem Sejlhuset og Cityhusene samt mellem Cityhusene og Parkhusene. I Sivegaden arbejdes der med belægning, trafiksanering, læ, ophold og beplantning. Desuden arbejdes der på et samarbejde med Københavns Kommune omkring begrønning af arealerne omkring en overgang ved Arne Jacobsens Alle, som er et kommunalt område.

- 1.L Området ved cirkuspladsen i Byparken
- 1.M Lommeparken Sejlhuset/Cityhusene
- 1.N Lommeparken Cityhusene/Parkhusene
- 7 Sivegaden: Belægning, trafiksanering, læ, ophold og beplantning
- 8.C Overgang og beplantning Arne Jacobsens Alle, KLP og Signalhuset/Fields

2014-2018

I alle årene arbejdes der med en kunststrategi, som skal tilføre kunstværker og kunstneriske installationer til Ørestad City.

Realisering

Samarbejde

Videreudviklingen af Ørestad City nødvendiggør for en række projekters vedkommende et tæt samarbejde med myndigheder, eksterne interessenter og lokale foreninger.

Visionen for Ørestad City vil ikke kunne realiseres uden input fra professionelle eksterne samarbejdspartnere som naturkyndige, arkitekter, kunstkyndige og kunstnere. Deres viden og kreativitet er nødvendig for at kunne løfte visionen for Ørestad City.

Samtidig vil visionen ikke kunne realiseres på det ønskede kvalitetsniveau uden ekstern finansiering. Derfor udarbejdes en fondsstrategi, hvor relevante fonde søges til konkrete projekter på det taktiske niveau.

Kvalitetsniveauet vil samtidig være afgørende for, hvor oplagt det vil være for fonde at bidrage til konkrete projekter, samt hvor attraktivt det vil være for andre parter at investere i Ørestad.

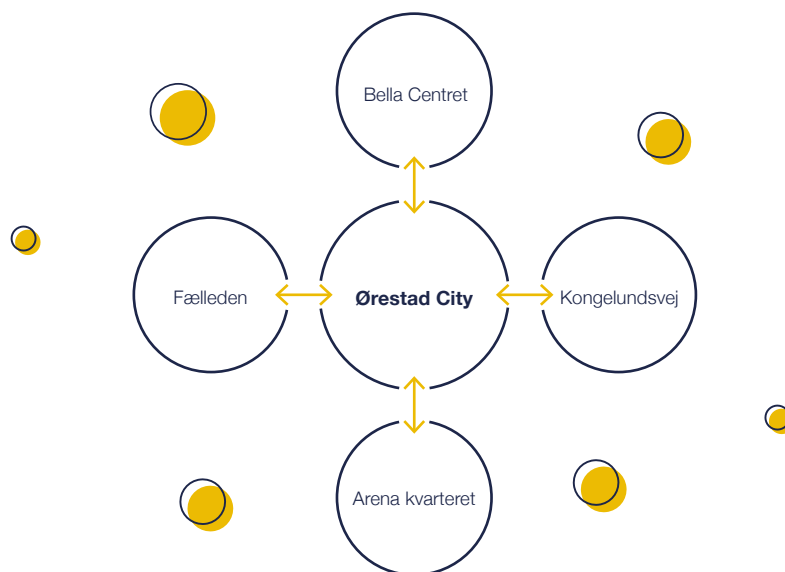
Samarbejdet med de forskellige aktører vil variere, fra bestående nære samarbejder med samarbejdspartnere som Københavns Kommune og By & Havn, til mere projektrelaterede samarbejder med aktører som Amager Vest Lokaludvalg og Naturstyrelsen, Bella Center, lokale virksomheder og foreninger, nationale og internationale kunstnere, arkitekter og naturkyndige rådgivere.

Derudover arbejder bestyrelsen med en tæt kontakt til lokale foreninger, interesseorganisationer, bylivsaktører og ildsjæle med mulighed for, at disse kræfter kan være en integreret del af realiseringen af visionen.

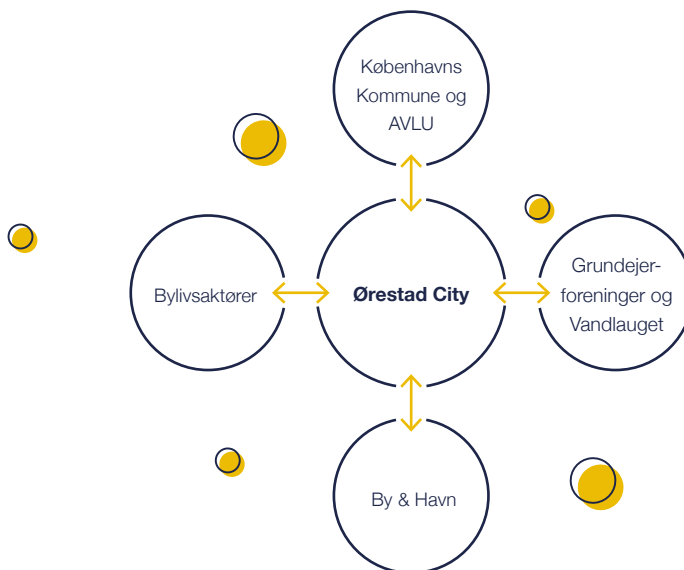
Endelig er det væsentligt for bestyrelsen at have en løbende tæt dialog med foreningens medlemmer. I forbindelse med den årlige konkretisering af projekter, bør der således ske inddragelse af det eller de medlemmer, der ligger i umiddelbar nærhed af et påtænkt projekt. Målsætningen er at sikre, at eventuelle uhensigtsmæssigheder og bekymringer kommer frem

i god tid, og at medlemmerne kan bidrage med input. Det er imidlertid centralt, at alle arealer også reelt er til brug for alle foreningens medlemmer uanset geografisk placering, og inddragelse skal derfor ikke opfattes som invitation til anlæg af semi-private arealer. Det er tværtimod væsentligt, at bydelens særkende ved åbne og store fællesarealer bliver bevaret og udviklet.

Ørestad City ønsker fortsat at styrke relationer og samarbejde med naboområderne...



....og med øvrige Ørestad-aktører omkring projektudvikling, drift og byliv



Ramme for liv

Ørestad City danner rammen for liv for såvel lokale som gæster, uanset hvor i bydelen de måtte have deres naturlige udgangspunkt, ligesom bydelen skal invitere vores naboer fra alle sider til at tage del i aktiviteterne.

Ved videreudviklingen af Ørestad City skal der være bevidsthed om, at beboersammensætningen og beboernes behov kan ændre sig over tid. Samtidig skal der være sammenhæng med naboområderne, der rummer andre tilbud som eksempelvis Plug 'n Play i Ørestad Syd, der henvender sig til de lidt større børn. Når byens rum udvikles, skal der derfor være øje for bydelens forskelligartede målgrupper, men også de aktiviteter som allerede ligger i bydelens nærområder.

Grundejerforeningen skaber rammerne for livet i Ørestad City og arbejder i disse år særligt med færdigudviklingen af bydelens parker og andre opholdsarealer. Ud over grundejerforeningens egne projekter er der også åbenhed over for at stille arealer til rådighed, når andre initiativtagere og aktører gerne vil gæste bydelen med arrangementer eller kvalificerede udviklingsprojekter, som fx Metrohaverne og Bibiana Danmarks projekter.

Økonomi og finansiering

Det er væsentligt, at der er i alle anlæg er fokus på life-cycle-cost, dvs. både på anlægøkonomi og omkostninger til den løbende drift og fornyelse.

Af samme grund tilstræbes standardprodukter og hyldevarer, hvor det er hensigtsmæssigt, og hvor det udtryk, der tilstræbes, kan opnås med en standardvare. Det er derfor forventningen, at en stor andel af bænke, stole, affaldsspande, pullerter mv. også i fremtiden skal være standardvarer, som hurtigt og billigt kan suppleres op.

Også hvad angår de grønne arealer er fokus på at holde driftsomkostningerne på et forsvarligt niveau. Det er væsentligt, at der er en balance i økonomien således, at zoner med f.eks. mere omkostningstunge blomsterhav opvejes af arealer med mindre pasningskrævende beplantning.

Midlertidige projekter, som lån af kunst og midlertidigt byrumsinventar, ses som en spændende mulighed, hvor nye idéer kan prøves af i praksis.

Der skal ske inddragelse af specialviden til at træffe fornuftige og forsvarlige valg ud fra et økonomisk, æstetisk og langsigtet perspektiv til opfyldelse af visionen.



Summen af liv

Med bestyrelsens strategi for årene 2014-2018 er planen lagt for et Ørestad City med fokus på summen af liv!

Summen af de mangeartede liv, som udfoldes i bydelen, og som Ørestad City giver plads til - det være sig livet for beboere, gæster, virksomheder, medarbejdere og studerende.

Summen og vibrationerne af liv forstås også som den summen, der opstår i selve brugen af bydelens rum, både når det gælder sport, leg og aktivitet, men også den stille rekreative summen af gåture, naturoplevelser og meget mere.

Summen af et bæredygtigt liv, både når det gælder det sociale, klimaoptimeringen og økonomien.

Billeder

*Peter Sørensen (By & Havn), Kontraframe, Henrik Haven, Jacob Rokbøl,
Grundejerforeningssekretariatet Ørestad*

Layout og illustration

Signe Bjerregaard og Mikael Brorsson

Tekst

*Bestyrelsen i Grundejerforeningen Ørestad City, Grundejerforeningssekretariatet
Ørestad og Mike Ameko Lippert*

Rådgivning

Mike Ameko Lippert



Grundejerforeningens arbejde

Grundejerforeningen Ørestad City står bl.a. for at drive og vedligeholde samt udvikle og forny bydeles fællesområder og anlæg og ligeledes sikre anlægsmæssig kvalitet og rekreative værdier i området.

Derudover behandler bestyrelsen henvendelser om brug af grundejerforeningens arealer og støtte til arrangementer, ligesom foreningen selv afholder arrangementer som det årlige julearrangement i Byparken, hvor områdets julebelysning tændes. Sådanne initiativer og arrangementer skal sikre den videre udvikling af byliv, aktiviteter og sammenhold i bydelen.

Læs mere her

Orestad.net

Facebook.com/gfsOrestad



Grundejerforeningen
Ørestad City

