



## Til Socialudvalget

29-10-2012

### Bilag 1: Status for midlertidigt stofindtagelsesrum efter 8 uger

Sagsnr.  
2012-160062

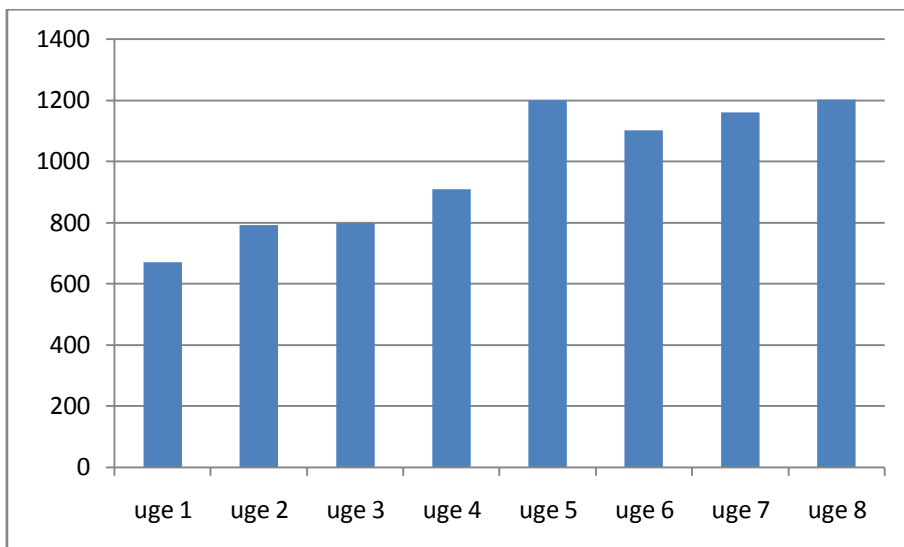
#### Bruger målgruppen rummet?

Dokumentnr.  
2012-860063

Det var imødeset med spænding, hvor hurtigt og i hvilket omfang, brugerne ville begynde at bruge rummet. Som det fremgår af figur 1, har der allerede fra første dag været god brug af rummet. Den umiddelbart høje tilstrømning skal sikkert forstås ud fra minimum to forhold:

- At de mobile stofindtagelsesrum i forvejen havde vænnet en væsentlig del af brugergruppen til overvåget stofindtag, og at de mobile stofindtagelsesrum i øvrigt blev flyttet over ved siden af det midlertidige stofindtagelsesrum.
- At en del af målgruppen allerede havde sin gang i det tilstødende Sundhedsrum og Cafe.

**Figur 1. Antal stofindtag i det midlertidige Stofindtagelsesrum – 8 ugers status**



De tilsammen 7.826 indtag fordeler sig på 458 forskellige brugere. Antal indtag er spredt godt ud over ugen med en lille top på fredage. Dertil er der et tydeligt spring i uge 5, hvilket afspejler at mange brugere får udbetalt penge og har råd til flere stoffer.

Det mobile stofindtagelsesrum har i samme tidsrum haft yderligere 1.987 indtag. De to tilbud har tilsammen haft 9.813 indtag, eller 1.227 i gennemsnit pr. uge.

Tallene kan perspektiveres ved at sammenligne med Hamborgs centrale stofindtagelsesrum, der går for at være det største i Europa.

**Mål- og  
Rammekontoret  
for Voksne**

Bernstorffsgade 17  
1592 København V

Telefon  
2053 6318

E-mail  
EI99@sof.kk.dk

EAN nummer  
5798009683052

www.kk.dk

Her har man 1800 indtag om ugen. I dette perspektiv er det midlertidige stofindtagelsesrum, sammen med det mobile tilbud, indledningsvist nået godt ud til målgruppen.

#### Er der nogle fra målgruppen, som ikke bruger rummet?

Umiddelbart efter åbningen kunne man konstatere, at størstedelen af indtagene skete i tidsrummet 12-18. Det vil sige, at kapaciteten ikke blev udnyttet i hele åbningstiden, som er fra kl. 8.30-23.30. De seneste uger er rummet begyndt at blive brugt mere i ydertimerne. Når der stadig er forskelle hen over dagen, kan det skyldes, at miljøet fortrækker fra pladsen ved stofindtagelsesrummet, når caféen lukker og mørket falder på. Foreløbige observationer fra politiet og Vesterbrokoordinatoren (Teknik- og Miljøforvaltningen) peger i øvrigt på:

- At der om aftenen fortsat er stofindtag i sidegaderne til Istedgade.
- At der er nogle ældre danske stofmisbrugere, der endnu ikke har taget stofindtagelsesrummet i brug; der er en gammel misbrugskultur, der skal ændres.
- At nogle stofmisbrugere generelt har mistillid til det offentlige system og af den grund vægrer sig mod at komme.
- At nogle stofmisbrugere i målgruppen ikke har erkendelsen af, at de er så belastede, at tilbuddet er relevant for dem.
- At der stadig er brugere, der ikke har kendskab til tilbuddet.

Politiet og Socialforvaltningen er opmærksomme på, om brugerne føler sig trygge ved at komme i og omkring Stofindtagelsesrummet, og om det er eller bliver en barriere for svagere brugergrupper. Foreløbigt er det vurderingen, at brugerne føler sig rimeligt trygge, men billedet kan ændre sig af mange årsager.

Politiet, Vesterbrokoordinatoren, Mændenes Hjem m.fl. vil fortsat oplyse brugere om tilbuddet og henvise dem til Stofindtagelsesrummet. Forvaltningen vil fortsat have opmærksomhed på evnen til at tiltrække målgruppen, også fordi det kan have betydning for hvilken kapacitet, der skal opbygges. De umiddelbare erfaringer er, at det er vigtigt med en fleksibel kapacitet, der kan klare en høj belastning midt på dagen og i dagene omkring den første i måneden.

#### Hvem er brugerne?

Brugerne af det midlertidige stofindtagelsesrum bliver kun registreret ud fra ganske få parametre (alder, køn, stoftype, hjemkommune).

Registreringen har været i gang fra dag 1, men det har indtil skrivende stund ikke været muligt at trække / behandle statistik fra IT-systemet endnu (tallene i bilaget for stofindtag og brobygning bygger på manuel optælling). Nedenstående udsagn er helt foreløbige og bygger hovedsageligt på medarbejderobservationer:

- Brugere er i højere grad ”gammeldanskere” end brugerne af fx caféen er. De fleste indvandrere ryger stofferne, og det er kun muligt at injicere i det midlertidige stofindtagelsesrum.
- Der er en relativt høj grad af kvinder i det midlertidige stofindtagelsesrum (ca. 22 % af brugerne er kvinder, hvilket stemmer med bud på andelen af kvinder i den åbne stofscene).
- Aldersmæssigt befinder den store gruppe sig i 30’erne, men der er både yngre brugere og brugere helt op til 60 år.
- Der bliver indtaget langt mere kokain end fx heroin i stofindtagelsesrummet.

Meldingen fra ledelsen af stofindtagelsesrummet er, at man rummer den rigtige målgruppe - forstået som belastede stofmisbrugere med et længerevarende misbrug. Det er fx ikke unge nybegyndere, der bruger rummet, og dem har man også pligt til at afvise.

Forvaltningen vil sammen med Mændenes Hjem se nøjere på brugergruppen, når det bliver muligt at trække statistik. Man er blandt andet opmærksomme på, hvilke kommuner brugerne kommer fra, og hvor stor andelen af kvinder er.

#### Hvordan er driften?

Selvom en del brugere er på ”hurtige stoffer”, som kokain, crack og amfetamin er det indtil videre lykkedes at skabe et roligt miljø med få konflikter.

Der har været én ”utilsigtet hændelse”, hvor en medarbejder stak sig på en nål, der dog ikke var brugt. Alle procedurer blev alligevel fulgt, så medarbejderen blev sendt til undersøgelse og procedurer for medarbejdernes kontakt med brugernes værktøjer til stofindtag blev indskærpet.

Der har været anledning til to ”situationsrapporter”: Et slagsmål uden for rummet og en bruger, der tog et gevær med (NB geværet var i en taske og blev ikke brugt til trusler eller lignende, det var sandsynligvis en hælervare).

#### Nå målene i forhold til stofmisbrugere?

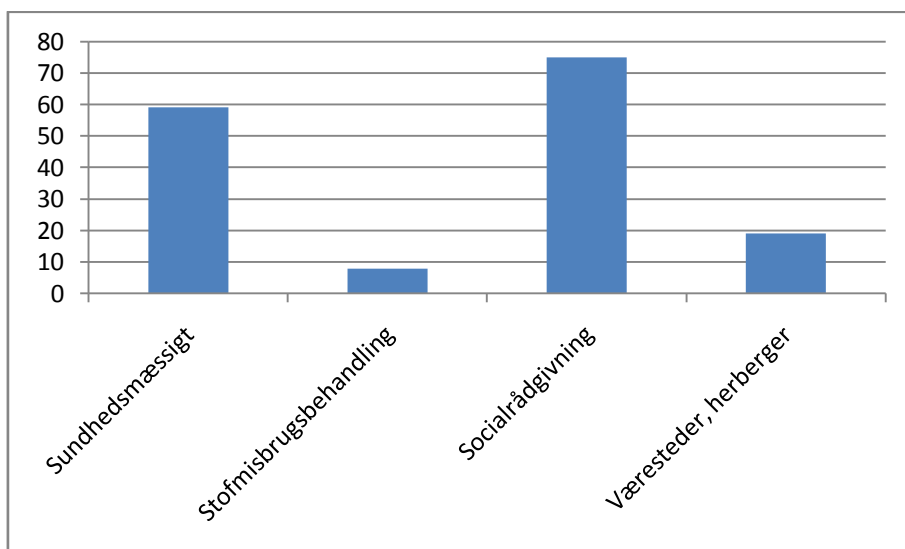
Stofmisbrugere har fået et sted, hvor de kan indtage stofferne på mere værdig vis end på gaden. Flere brugere udtrykker glæde og

taknemmelighed ved denne mulighed, hvilket de også viser ved at komme igen - de ”stemmer med fødderne”.

De 7.826 stofindtag i rummet er indtaget under sundhedsmæssigt langt mere forsvarlige forhold, end hvis de var foregået på gaden. Der er vask af hænder, rent værktøj, ro og supervision til at finde den rette åre. Der har ikke været nogen overdoser i det midlertidige stofindtagelsesrum i den første måned.

Det har – som håbet – vist sig, at stofindtagelsesrummet er en mulighed for at få kontakt til de udsatte stofmisbrugere og tilbyde dem andre muligheder for hjælp end blot stofindtagelse. Der sker således en del brobygning i stofindtagelsesrummet i form af henvisninger:

**Figur 2. Antal henvisninger til andre muligheder for hjælp – efter 8 uger**



Forvaltningen vil fortsat være i tæt dialog med Mændenes Hjem om brobygningsindsatsen. Blandt andet om der er yderligere muligheder i samarbejdet med tilbud uden for Indre Vesterbro. Det bliver særligt aktuelt, når der kommer et overblik over, hvilke kommuner brugerne af rummet kommer fra.

Derudover arbejder forvaltningen på at etablere fremskudt visitation til stofmisbrugsbehandling og et forsøg med såkaldt behandlingspraktik (helt korte introducerende behandlingsforløb, der kan følges op med egentlig behandling, hvis brugeren kan fastholde motivationen). Begge indgår i den indstilling om udmøntning af midler fra Budget 2013 til Stofindtagelsesrum, som blev behandlet på møde i Socialudvalget, november 2012.

#### Nå målene i forhold til lokalområdet / borgerne?

Politiet på Station City, Vesterbrokoordinatoren, Mændenes Hjem og Socialforvaltningen er af den opfattelse, at der har været færre

stofmisbrugsrelaterede gener på Indre Vesterbro i oktober end i september. Vurderingen bygger på observationer af,

- at der er færre brugere, der opholder sig i Lille Istedgade udenfor Mændenes Hjem.
- at der er pænere / mindre misbrugsaffald i Lille Istedgade.
- at der er pænere / mindre misbrugsaffald på Halmtorvet, de nærmeste gader og på Maria Kirkeplads.

Dertil kommer, at Teknik- og Miljøforvaltningen har indsamlet ½ kg mindre stofrelateret affald pr. dag i oktober end i september: fra 3,74 til 3,26 kg. (der er dog usikkerheder forbundet med optællingen, så tallene skal tages med forbehold).

Der har imidlertid også været episoder omkring det midlertidige stofindtagelsesrum: En beboerklage over indtrængen og stofindtag i beboernes opgang, og en elev på Rysensteens Gymnasium har stukket sig på en kanyale, da hun ville fjerne den.

Det er dog forvaltningens opfattelse, at der samlet set er færre gener for beboerne på Indre Vesterbro. Det kan være svært at vurdere, hvor vidt det skyldes efteråret med dårligere opholdsvejr, men det virker sandsynligt, at stofindtagelsesrummet - med 7.826 stofindtag - er en del af forklaringen. Dertil kommer, at politiet i gennemsnit har fjernet næsten 1 pusher fra gaden om dagen de sidste to måneder, hvilket også kan bidrage til et fredeligere gademiljø.

Socialforvaltningen vil fremadrettet være særlig opmærksom på den øgede koncentration af stofmisbrugere i området omkring stofindtagelsesrummet og i samarbejde med politi og Teknik- og Miljøforvaltningen bidrage til at mindske gener, der måtte opstå. Samarbejdet med at forebygge gener vil også fortsætte, når der opstår særlige risikosituationer. Det kan eksempelvis være foråret, når det bliver varmt, og til august 2013, når det midlertidige stofindtagelsesrum flytter til Mændenes Hjem.