



12-11-2015

Til BUU

Sagsnr.
2015-0199148

Bilag 1 Notat om de faglige resultater for 2015

Dokumentnr.
2015-0199148-7

Notatet redegør for de mest centrale faglige resultater for folkeskolerne for 2015 på byniveau.

Folkeskolernes lokale kvalitetsrapporter bliver behandlet i skolebestyrelserne i november og drøftet i kvalitets- og supportsamtalerne i januar og februar 2016. Folkeskolernes resultater bliver gennemgået i udvalgets behandling af den kommunale kvalitetsrapport, skolernes kvalitetsrapporter og skoler på handlingsplan på udvalgsmødet den 24. februar 2016.

De faglige resultater fra 2015 skal ses som en temperaturmåling på, hvor langt folkeskolerne er med at indfri de nationale mål og elevernes faglige udvikling i øvrigt jf. folkeskolereformen og de københavnske pejlemærker for folkeskolen.

Faglighed

Der er fremgang i folkeskolernes resultater i de bundne prøver, hvilket ses i en stigning i gennemsnittet fra 6,4 til 6,7. En tilsvarende stigning ses på landsplan.

Af årets resultater fremhæver forvaltningen følgende:

- At Københavns folkeskoler i læsning ligger på landsniveau.
- I matematik er stigningen i de faglige resultater næsten svarende til den, man kan se på landsplan, og de ligger således fortsat under landsgennemsnittet.
- Københavns folkeskolars resultater i fysik/kemi er steget, så de nu ligger en anelse over landsgennemsnittet.
- København har med en stigning på 5,4 procentpoint af elever, som får mindst 2 i både dansk og matematik, en mere positiv udvikling end den, der ses på landsplan, og kommunens skoler ligger nu relativt tæt på landsniveauet.
- De tosprogede elever præsterer fortsat markant lavere end de etsprogede elever.

Fagligt Indhold og Kvalitet

Gyldenløvesgade 15
1600 København V

Mobil
3045 3557

E-mail
cilnae@buf.kk.dk

EAN nummer
5798009371201

www.kk.dk

	2013	2014	2015
<i>Bundne prøver samlet</i>			
København	6,5	6,4	6,7
Landsgennemsnit	6,7	6,7	7,0

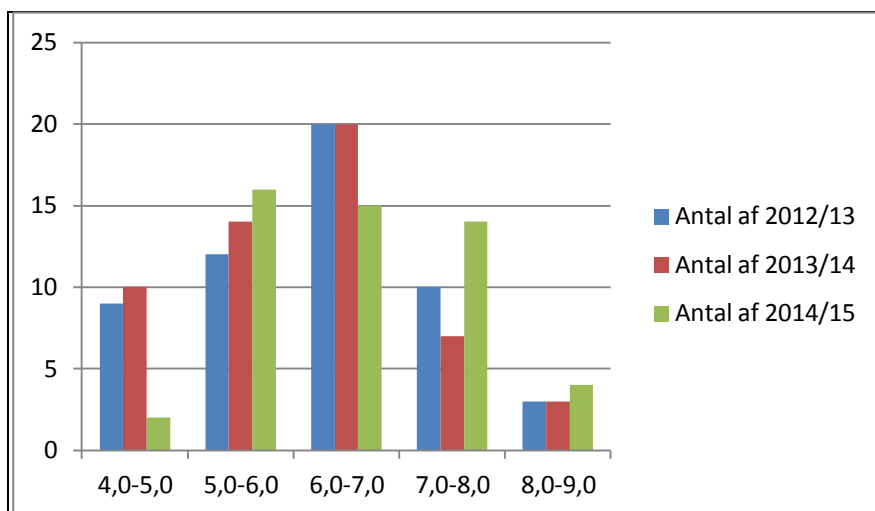
<i>Dansk, samlet</i>			
København	6,5	6,4	6,6
Lands gennemsnit	6,6	6,6	6,9
<i>Matematik, samlet</i>			
København	6,1	5,7	6,2
Lands gennemsnit	6,6	6,4	7,0

Ministeriet for Børn, Undervisning og Ligestilling oplyser i en pressemeddelelse, at sammenligning af karakterer fra år til år altid skal ske med en vis varsomhed. Om stigningen i karaktergennemsnittene til prøverne i dansk retskrivning, matematisk problemløsning og matematiske færdigheder oplyser ministeriet blandt andet, at prøverne ved sommerterminen 2015 muligvis har været lettere end prøverne ved sommerterminen 2014, og at der ved karaktergivningingen ikke er taget tilstrækkeligt højde for dette.

Der ses også en positiv udvikling i de samlede resultater i de nationale test, hvor eleverne nærmer sig det nationale mål om, at 80 procent skal være gode til at læse og regne. Det er fortsat i matematik, at der er udfordringer. Elevernes resultater bevæger sig i en positiv retning, men niveauet er stadig ikke tilstrækkeligt højt.

Disciplin/klasse, KBH	Udvikling fra 2013 til 2014	Udvikling fra 2014 til 2015	Lever København op til de nationale resultatmål (80%) i 2015?
Gode til læsning 2. klasse	Uforandret	Positiv udvikling	Nej
Gode til læsning 4. klasse	Positiv udvikling	Positiv udvikling	Nej
Gode til læsning 6. klasse	Uforandret	Positiv udvikling	Nej
Gode til læsning 8. klasse	Positiv udvikling	Positiv udvikling	Nej
Gode til matematik 3. klasse	Positiv udvikling	Positiv udvikling	Nej
Gode til matematik 6. klasse	Positiv udvikling	Positiv udvikling	Nej

Hvad angår spredningen i skolernes faglige resultater for 2015 ses det, at der er færre skoler, som har et gennemsnit i de bundne prøvfag under karakteren 5 og flere skoler, der har et gennemsnit over karakteren 8.



Hvad angår kompetencedækning viser resultaterne, at dækningsgraden på de københavnske folkeskoler ligger på niveau med dækningsgraden på landsplan. Den forskel, der tidligere har været fra 2013 til 2014, er udjævnet.

Ungdomsuddannelse

I København er der fortsat færre elever, der 15 måneder efter 9. klasse er i gang med en ungdomsuddannelse, idet det er gældende for 81 procent af eleverne i København i forhold til 87 procent af eleverne på landsplan. Udviklingen er i øvrigt efter to år med stigninger stabil i København.

Chancelighed

Gennemsnittet i de bundne prøvfag er steget for de 20 procent fagligt svageste elever fra 2,68 til 3,0. Det er stadig de etsprogede piger, der har det højeste gennemsnit, herefter kommer de etsprogede drenge, så tosprogede piger og det laveste gennemsnit har de tosprogede drenge fortsat, dog er der en lille positiv fremgang. Hvis man ser på resultaterne i matematik (samlet for matematiske færdigheder og matematisk problemløsning) ses det, at det er de tosprogede piger, der har det laveste gennemsnit, herefter tosprogede drenge, så etsprogede piger. Det højeste gennemsnit i matematik har etsprogede drenge.

	2013	2014	2015
<i>Bundne prøver samlet</i>			
20 procent fagligt svageste	2,7	2,7	3
Etsprogede piger	7,5	7,3	7,7
Etsprogede drenge	6,9	6,7	7,1
Tosprogede piger	5,3	5,4	5,6
Tosprogede drenge	4,8	4,9	5,1

	2013	2014	2015
<i>Samlet gennemsnit matematik</i>			
Etsprogede piger	6,8	6,2	6,9
Etsprogede drenge	7,0	6,9	7,3
Tosprogede piger	4,5	4,2	4,6
Tosprogede drenge	4,8	4,6	5,0

På landsplan får 90,6 procent af eleverne mindst 2 i både dansk og matematik, hvilket er en stigning på 3 procentpoint. København har med en stigning på 5,4 procentpoint en mere positiv udvikling og ligger nu relativt tæt på landsniveauet.

Der er endnu ikke beregnet socioøkonomisk reference til resultaterne for 2015, og resultaterne vil blive medtaget i sagen om folkeskolernes kvalitetsrapporter den 24. februar 2016.

Trivsel

Elevfraværet i København er let stigende i forhold til det forgangne skoleår, idet der er en mindre stigning fra 13 dage i skoleåret 2013-14 til 13,8 dage i skoleåret 2014 og fraværet er nu på niveau med skoleåret 2012-13. Elevfraværet er med den seneste udvikling 3 dage højere end fraværet på landsplan.

Den første lovpligtige nationale trivselsmåling blev gennemført i foråret 2015 og er den baseline for elevernes trivsel, som fremover vil udgøre målestokken herfor, idet den nationale trivselsmåling ikke kan sammenlignes med resultaterne fra Københavnerbarometret på grund af forskelle i spørgsmålenes formulering.

Der ses i målingen ikke nogen trivselsforskelle mellem de københavnske elever og elever på landsplan. Den næste trivselsmåling gennemføres i foråret 2016.

0.-3.klasse Procent	Nej	Ja lidt	Ja meget
<i>Er du glad for din skole?</i>			
Andel i København	2	26	71
Andel på landsplan	3	26	71

Trivselsindeks 4.-9.klasse Procent	1-2	2,1-3	3,1-4	4,1-5
<i>Social trivsel</i>				
København	1	7	36	56
Landsplan	1	6	34	59
<i>Faglig trivsel</i>				

København	1	10	59	31
Landsplan	1	10	59	30
<i>Støtte og inspiration</i>				
København	5	30	55	11
Landsplan	5	30	55	10
<i>Ro og orden</i>				
København	2	17	58	23
Landsplan	1	16	58	25

Tillid og attraktivitet

Skolevalg	2012	2013	2014	2015
Grund-distriktsskolen	59 %	60 %	60 %	60 %
Anden folkeskole	18 %	18 %	17 %	18 %
Privatskole	24 %	22 %	22 %	22 %
I ALT	101 %	100 %	100 %	100 %

Tabellen viser, at det samlede resultat af skolevalget i København har været stabilt de seneste 4 år. 60 % af børnehaveklasseeleverne går på deres egen distriktsskole, mens 24 - 22 % går på privatskole og resten går på anden skole folkeskole. Fordelingen er stort set uændret i perioden.

Tilsvarende gør sig gældende for udsivning og tilgangen af elever fra folkeskolerne, hvor tallene de seneste tre år stort set er uændrede.

	2013-2014	2014-15	2015-16
Udsivning	5,2 %	5,7 %	5,8 %
Tilgang af elever	3,4 %	3,7 %	3,5 %