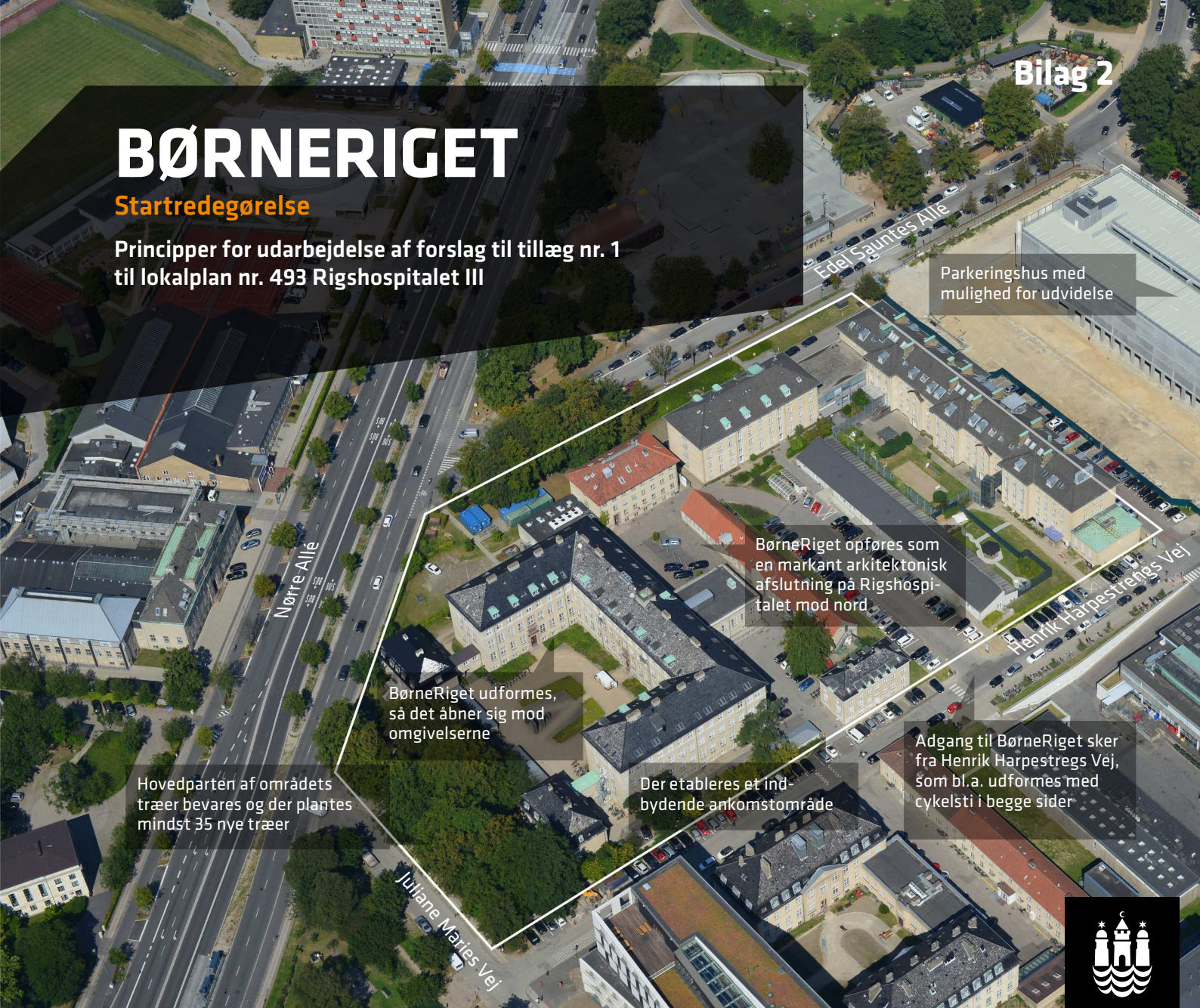


# BØRNERIGET

## Startredegørelse

Principper for udarbejdelse af forslag til tillæg nr. 1 til lokalplan nr. 493 Rigshospitalet III



Parkeringshus med mulighed for udvidelse

Børneriget opføres som en markant arkitektonisk afslutning på Rigshospitalet mod nord

Børneriget udformes, så det åbner sig mod omgivelserne

Hovedparten af områdets træer bevares og der plantes mindst 35 nye træer

Der etableres et indbydende ankomstmråde

Adgang til Børneriget sker fra Henrik Harpestrengs Vej, som bl.a. udformes med cykelsti i begge sider



Luftfoto over området. Lokalplanområdet er vist med hvid markering.

## Projektet

<b>Bygherre</b>	Region Hovedstaden
<b>Arkitekt</b>	3XNielsen, Arkitema, Kristine Jensens Tegnestue
<b>Hovedgreb</b>	Bygning udformet som to hænder, hvor håndflader, fingre og fingerspidser skaber en aflæselig struktur, der åbner sig mod alle verdenshjørner.
<b>Etagereal</b>	55.000 m <sup>2</sup>
<b>Bebyggelsespct.</b>	275 i lokalplanområdet 260 i området som helhed
<b>Parkering</b>	
- cykler	Fastsættes på baggrund af en konkret vurdering til 500
- biler	Højest 1/185 m <sup>2</sup>

## Baggrund

Region Hovedstaden ønsker at samle eksisterende børne- og fødeafsnit i et nyt byggeri, Børneriget ved Henrik Harpestrengs Vej. Byggeriet opføres i ni etager og bygningshøjden bliver 46 m.

Formålet med tillægget til lokalplanen er at give byggeret til nybyggeriet. Samtidig skal forslaget arkitektoniske og materialemæssige kvaliteter fastholdes i det endelige projekt både med hensyn til bygninger og ubebyggede arealer, herunder at sammenhængen med de grønne områder fastholdes. Bestemmelser i gældende lokalplan om trafik og færdsel mv. skal respekteres.

## Stedet

Området ligger på Østerbro, hvor det afgrænses af Henrik Harpestrengs Vej, Juliane Maries Vej/Amorparken, Nørre Allé/Nørre Campus og Edel Sauntes Allé/Fælledparken. Det omfatter den nordligvestlige del af Rigshospitalet med bygninger opført i perioden 1928-1930.



Rigshospitalet set fra nordvest.

## Egenart

Det første Rigshospital blev indviet på Blegdamsfælled i 1910. Det var tegnet af arkitekt Martin Borch og fremtrådte som et tidstypisk, symmetrisk pavillonbyggeri i røde tegl. I 1958 blev det besluttet at udvide hospitalet. I 1960 blev opførelsen af nye bygninger tegnet af arkitekterne Jørgen Stærmosé og Kay Boeck-Hansen påbegyndt. Opførelsen af stod på i årene 1960-1978 bl.a. med det 16 etager høje Centralkompleks og det syv etager høje Sydkompleks, som i dag rummer bl.a. børneafdelingerne og fødeafdelingen. Ved en donation fra McDonalds Børnefond blev der i 2002 opført et patienthotel (Ronald McDonald Hus).

Med vedtagelse af en lokalplan for det samlede Rigshospital i 2013 blev en mere gennemgribende modernisering og fornyelse af området påbegyndt bl.a. med flere nye byggerier. I dag er der ingen af de oprindelige bygninger bevaret, men den oprindelige struktur kan fortsat aflæses i området.

Fælledparken som afgrænser området mod nordvest, og det øvrige Rigshospitalet mod nordøst, blev anlagt i 1908-12. Den blev oprettet ved sammenlægning af tidligere græsningsarealer og øvelsesplads for militæret og er med sine 0,5 km<sup>2</sup> et af de største sammenhængende parkområder i København. Fælledparken var fra starten tænkt som en brugspark, hvor københavnernes behov for boldspil, folkefester, møder mv. kunne finde sted. Parken er derfor udlagt med store græsplaner, som afgrænses af skovagtig beplantning.

Amorparken mod vest ligger sammen med Fredens Park, som en grøn kile mellem Rigshospitalet og Tagensvej. Parken er anlagt i 1910 samtidigt med Fælledparken. Parken blev fra begyndelsen anlagt som en symmetrisk



Facade mod sydvest. Illustration: 3XN.

## Fakta

Bruttoarealer jf. bygningsreglementet (Kælder - medregnes ikke)	55.000 m <sup>2</sup>
Stueetage	6.800 m <sup>2</sup>
Etage 1.-8.	48.200 m <sup>2</sup>
Samlet bruttoetageareal	55.000 m <sup>2</sup>
Bebyggelsesprocent	275/260

have i modsætning til Fælledparkens mere åbne græsarealer. Begge parker medvirker til at give området en grøn karakter og afskærmer det mod de store trafikårer Tagensvej og delvist Nørre Allé.

Mod nordvest afgrænses området af Nørre Allé og Nørre Campus området med en række fritliggende bygninger med naturvidenskabelige fakulteter opført i perioden 1938-1967. Flere bygninger er fredede bl.a. det markante Universitetsbibliotek fra 1938, der ligger som markør i områdets sydlige spids ved Frederik Beyers Plads. Området er under udvikling med nye, store universitetsbyggerier. Langs Tagensvej ligger Panumbygningerne. Bag disse rejser sig mod syd det 75 m høje Mærsktårn tegnet af C.F. Møller. Det fremtræder med afrundede facader i glas og kobber. Det stod færdigt i 2017.

## Mobilitet

Hovedadgang til BørneRiget for besøgende i såvel bil som på cykel sker fra Henrik Harpestrengs Vej, mens adgang for ambulancer sker fra Edel Saunte Allé. Der er opført et parkeringshus med plads til 650 biler og udvidelsesmulighed for yderligere 350 pladser ved Frederik V's Vej. I området som helhed etableres 505 bilparkeringspladser på terræn.

Området har god adgang til kollektiv trafik i form af bybusser på Nørre Allé og Tagensvej.

Der er cykelstier på såvel Nørre Allé som Edel Sauntes Alle. Henrik Harpestrengs Vej benyttes i dag som en hovedstiforbindelse og bevares som sådan i forbindelse med opførelse af BørneRiget.

På baggrund af en konkret vurdering i forhold til antallet af ansatte og besøgende etableres der 500 cykelparkeringsplader i området, heraf er halvdelen overdækkede.



Facade mod sydøst. Illustration: 3XN.

Der etableres stiforbindelser i området, så der er nem adgang fra de omgivende veje.

### Sol, vind og skygge

Bebyggelsen placeres langt fra nærmeste bebyggelse. Byggeriet forventes ikke at medføre skyggegener ud over det forventelige i et tæt byområde.

Da bygningen bliver over 40 m høj, udarbejdes der beregninger af, hvordan projektet påvirker vind og turbulens i området, så evt. gener kan afhjælpes.

## Mål, planer og politikker

### Lokalplan 493 Rigshospitalet III

Området er omfattet af bestemmelserne for byggefelt V i lokalplan nr. 493 Rigshospitalet III, som bestemmer, at væsentlig ny bebyggelse i byggefelt V kun må finde sted efter udarbejdelse af en supplerende lokalplan. Der skal derfor udarbejdes et tillæg til lokalplan nr. 493 som muliggør projektet. Projektet er i overensstemmelse med rammerne i lokalplanen.

### Kommuneplan

Området er i Kommuneplan 2015 omfattet af rammebestemmelser for O3\*-områder. Anvendelsen fastlægges til institutioner og andre sociale formål.

### Fællesskab København

Projektet understøtter udvikling af en levende by med plads til alle. Der er nem adgang med cykel og cykelparkering indpasses i det grønne landskab i nærheden af indgangene.

### Bæredygtighed og miljø

Bebyggelsen udføres med grønne tage.

Området er belastet med trafikstøj fra Nørre Allé. Der skal tages højde for dette ved udformning af bebyggelsen og ved indretning af friarealer.



BørneRiget set fra vest. Illustration: 3XN.

### KP-ramme for området:

### O3\* Institutioner og andre sociale formål

Maks. bebyggelsesprocent	260
Maks. bygningshøjde	60
Friarealprocent boliger	-
Friarealprocent institutioner	15
Parkeringsdækning	maks. 1/100

### Klima

I skybrudsplanen er Nørre Allé udlagt til skybrudsvej og Frederik V's Vej udlagt til forsinkelses- og skybrudsvej, mens Edel Sauntes Allé er udlagt til grøn vej. Amorparken og Fredens Park samt et område i Fælledparken er udlagt til forsinkelsespladser.

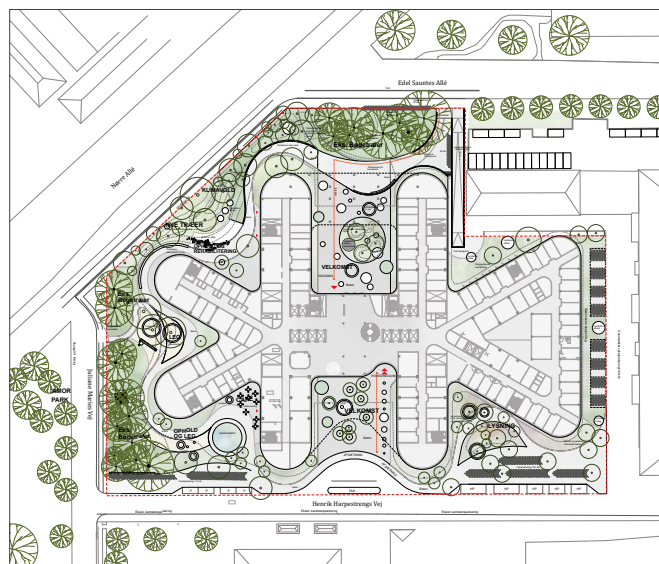
### Bynatur og træpolitik

Landskabet omkring BørneRiget bliver en vigtig ny del af områdets grønne oplevelser. Ved at forbinde Fælledparken med Amor Park via den eksisterende beplantning langs Juliane Maries Vej og Edel Sauntes Allé samt den nye beplantning langs Nørre Allé, integreres landskabet og BørneRiget med byen.

Mellem fingrene ligger definerede landskabsrum, der er tilgængelige hver for sig, men som også kan opleves i en sammenhæng, vævet sammen af en stiforbindelse.

Projektet betyder, at der fjernes to af de 21 træer, der i lokalplan nr 493 Rigshospitalet III er udpegede som bevaringsværdige. Desuden fjernes fem skadede træer. De øvrige 22 træer bevares.

Der plantes mindst 35 nye træer i forskellige sorter, så der skabes variation og som tilpasses det nye byggeri og Amorparken.



Situationsplan. Illustration: 3XN.



Bebyggelsen set fra sydvest. Illustration: 3XN.

## Arkitektur

Bygningen vil fremtræde som en markant afslutning på det samlede Rigshospitalsanlæg mod nord. Den adskiller fra de øvrige hospitalsbygninger med sine bløde former, der samtidig fortæller, at byggeriet indeholder andre funktioner end det øvrige Rigshospitalet. Som en af de høje bygninger i anlægget vil den være synlig over de andre bygninger og Amorparkens og Fælledparkens træer. Med de åbne facader, grønne tage, skærmede uderum og vinterhaver i 'fingerspidserne' vil bygningen virke inviterende mod alle verdenshjørner. Den landskabelige bearbejdning af bygningens omgivelser medvirker til at understøtte sammenhængen med Amorparken og Fælledparken.

## Anbefalinger til den videre planlægning

Forvaltningen anbefaler, at der udarbejdes et lokalplanforslag, idet der i det videre forløb bl.a. skal arbejdes videre med særligt fokus følgende forhold:

- At projektets principper, arkitektur, materiale- og farveholdning og grønne anlæg fastholdes og udvikles, så nybyggeriet kan bidrage til et arkitektonisk og kvalitetsmæssigt løft af området, ligesom det samtidig skal åbne sig mod de tilstødende områder.
- At der fastlægges retningslinjer for anvendelse og udformning af stueetager, så der overvejende placeres udadvendte funktioner her. Samtidig gives stueetager en særlig udformning med større etagehøjde end de øvrige etager, åbne, transparente indgangspartier og store vinduespartier, så der skabes et indbydende udtryk, hvor der er kontakt mellem ude og inde og indbydende facader mod omgivelserne.
- At trafik til og fra BørneRiget og på de tilstødende veje og stier kan afvikles sikkert. Der fastlægges offentligt tilgængelige stier og forbindelser, så der er sammenhæng med det øvrige Rigshospitalet og de omgivende byområder, så området opleves som en del af byen og Nørre Campus.
- At ubebyggede arealer gives funktionelle, varierede, oplevelsesrige og trygge muligheder for adgang, ophold og rekreation. Området får en overvejende grøn karakter, at bevaringsværdige træer sikres.

## Tidsplan

Samlet lokalplanproces: 70 uger

### MILEPÆL



### LEVERANCER



KØBENHAVNS KOMMUNE  
Teknik- og Miljøforvaltningen