

# FORSLAG FÆLLES GÅRDHAVE

## Puggaardsgade karréen

Anker heegaards Gade 1-7, Niels Brocks Gade  
3-5, Puggaardsgade 2-12 og Rysensteensgade  
14-16

Teknik- og Miljøudvalget vedtog den xx. xx.xxxx at sende dette forslag i høring.

Frem til den xx.xx 2018 kan ejere, beboere og erhvervsdrivende sende bemærkninger til gårdhaveprojektet.

Bemærkninger sende til: Københavns Kommune, Byens Fysik, Center for Nye Anlægsprojekter, Område- og Byfornyelse, postbox 339, 1504 København V eller på [gaardhaver@tmf.kk.dk](mailto:gaardhaver@tmf.kk.dk).

I høringsperioden vil der blive fortaget en afstemning via e-boks, der skal afdække opbakningen til fælles gårdhave i karréen.

### INDBYDELSE TIL ORIENTERENDE MØDE

I høringsperioden afholdes et orienterende møde, hvor forslaget vil blive gennemgået, og der vil være mulighed for at stille spørgsmål.

Mødet afholdes xxxxxx den xx. xxxxxxxx 2018 kl. xx.xx-xx.xx i

Forslaget er husstandsomsdelt og sendt til ejerne den xx.xx. xxxx.

# BILAG 4





## BAGGRUND FOR FORSLAGET

Schulze+Grassov arkitekter har udarbejdet forslag til ny fælles gårdhave i Puggaardsgadekarréen i tæt samarbejde med Københavns Gårdhaver og beboerne på en række beboermøder. Mødedeltagerne har aktivt påvirket og fået afgørende indflydelse på udformningen af det foreliggende forslag til gårdhavens indretning.

## HØRING OG AFSTEMNING

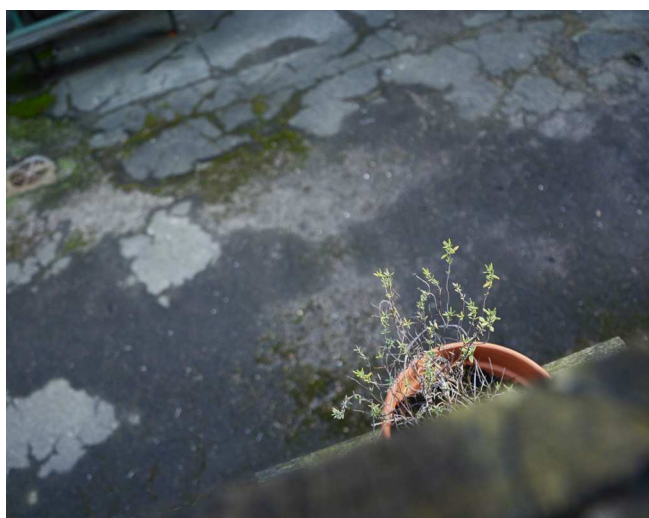
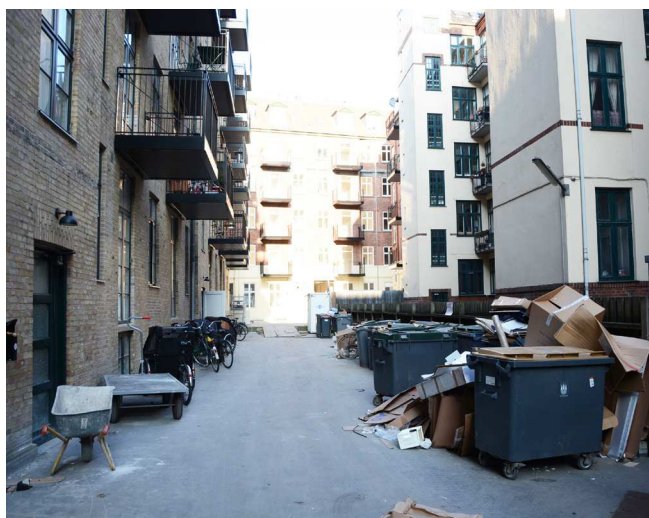
Denne høring skal indsamle kommentarer og bemærkninger til det konkrete projektforslag. Samtidig med høringen foretages en digital opbakningsundersøgelse via e-boks. En invitation til afstemning sendes til den ældste person i husstanden samt til alle ejere og erhvervsdrivende og skal afdække om der er generel opbakning til en fælles gårdhave. Personer der har fremsendt sig e-boks får tilsendt et personligt brev med mulighed for at stemme.

## GÅRDEN I DAG

Puggaardsgadekarréen består i dag af flere gårdrum af forskellige karakter og tilstand. Ca 80% af den samlede gårds areal har nedslidte asfaltbelægninger og affaldscontainere står frit placeret langs hegn. Der er stort set ingen beplantning, hovedsagligt plantekrucker, et par plantebede og tre træer på Folketingets matrikel. Puggaardsgadekarréen består i dag af 4 adskilte gårdrum, heraf et tilhørende folketingets matrikel, der ikke bliver en del af den fremtidige gårdhave. Forvaltningen er i dialog med Folketinget om at stille en del af Folketingets gårdareal til rådighed for den fælles gårdhave for at skabe bedre plads i den smalle gård. De øvrige gårdrum er i dag adskilt af træhegn og niveauspring pga. gårdkældre der enten er i brug eller opfyldte. Der er registreret forurening af klasse 4 i gården.

## NEDRIVNING/RYDNING

Alle overflader ryddes, niveauspring bevareres og kanterne renoveres. Skure og hegn fjernes. Eksisterende betonbelægningssten genanvendes som en del af det samlede belægningsprojekt. På Folketingets matrikel bevares eksisterende træer og afvanding, mens det eksisterende hegn flyttes, hvis der opnås aftale med folketinget om en del af deres areal kan stilles til rådighed for gården.



Eksisterende forhold

## INDRETNING AF DEN FÆLLES GÅRDHAVE

Det centrale formål med gårdhaveprojektet er at sikre udsigt til grønt fra alle boliger og opholdsniche i gårdhaven, og at sikre ophold i grønne omgivelser i et multianvendeligt gårdrum, hvor der både er plads til leg og ophold.

De mange niveauspring og bygningernes geometri skaber rammerne for indretningen af gårdhaven. Niveauspring indgår som det samlende element i gårdhaven, og indrettes til leg og ophold omkring disse. Belægningsmønster og udstrækning af de grønne zoner tager afsæt i bygningernes geometri og skaber dermed et sammenhængende "tæppe" af belægningssten i forskellige nuancer – fra mørkere til lys i gårdens midte. Grønne zoner fremstår som udskæringer i dette "tæppe" og indgår dermed i det samlede design, der vil kunne ses oppefra beboerens lejligheder og altaner.

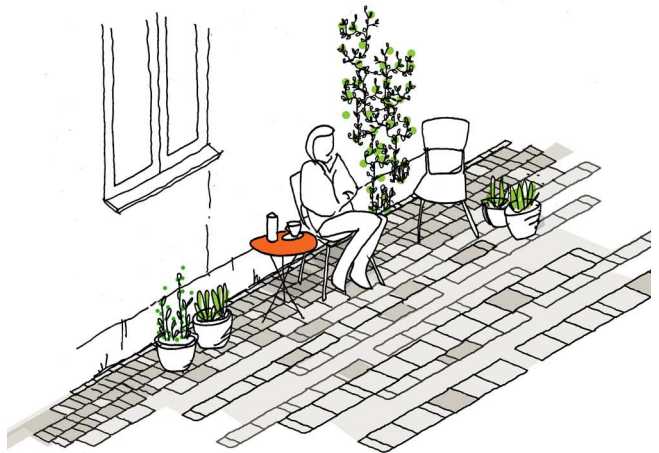
### Beplantning

I den smalle gårdhave er der arbejdet med "vertikalt grønt" i form af pladsbesparende og multifunktionelle tiltag, som giver et frodigt udtryk med begrønnede gavle og affaldspergolaer og nye letløvede træer. De grønne bede vil få robuste beplantninger med græsser, bær/blomsterbuske og lette lyse træer, med stor årstidsvariation i form af farvet løv og blomster. I kantzoner ved udgangsdøre plantes klatreplanter og for hver hoveddør placeres et højbed til krydderurter.

### Leg og ophold

Gårdhaven er indrettet fleksibelt, så den både giver plads til fællesskab, leg og mere privat ophold. I nicherne mellem trappetårnene skabes mindre opholdspladser, der er afskærmet af grønne bede og med mulighed for at indrette sig med flytbare møbler og plads til beboernes egne potter.

De eksisterende niveauspring er udnyttet i gårdhavens design og der er indarbejdet lege- og opholdsmuligheder omkring disse, uden dog at det er deciderede legeredskaber. Ligeledes er der placeret kombinerede opholds-/legeelementer i de grønne arealer, så der kan leges i det grønne og man kan tage ophold under trækrone, på de samme træelementer. Gårdhaven har et sammenhængende varieret rummeligt forløb, der kan anvendes af børn til "oplevelsesruter".



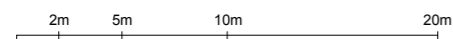
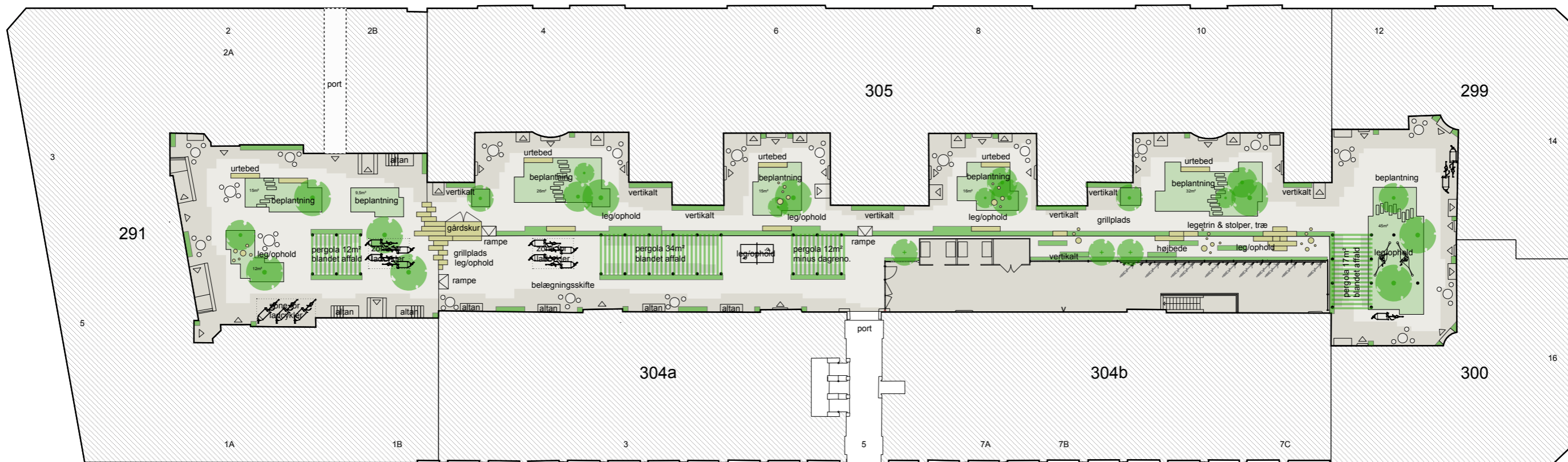
Inspiration til den fremtidige gårdhave



PUGGÅRDSGADE

NIELS BROCKS GADE

RYSENSTENSGADE



- Eksisterende træer
- Nye træer

ANKER HEEGAARDS GADE



### Affald og genbrug

Der opføres fire pergolaer til affaldscontainere, fordelt i gårdhaven som grønne strukturer, der indgår i havens samlede design. Pergolaerne er en enkel konstruktion af stolper, wire og klatreplanter, der skaber en grøn afskærmning, der lader lyset trænge igennem. Samme pergola kan anvendes som overdækning til større arrangementer, hvor der kan suppleres med solsejl og containere flyttes for en dag.

### Lokal afledning af regnvand (LAR)

Regnvand fra overfladerne ledes fra facader til de centrale grønne arealer, hvor vandet forsinkes inden det ledes til kloak. Planter og træer medvirker til at forøge fordampningen og optag af regnvandet inden det når kloakken.



### Cykelparkering

Cykler parkeres i eksisterende cykelkældre og ladcykler kan parkeres i gården på tre parkeringszoner markeret i belægningen.



Inspiration til den fremtidige gårdhave

## LOVGRUNDLAG

Forslaget er udarbejdet efter bestemmelserne i Lovbekendtgørelse om byfornyelse og udvikling af byer, lov nr. 1228 af 3. oktober 2016, kapitel 6, hvori det beskrives, at kommunen kan beslutte at gårdarealerne skal omlægges.

## ØKONOMI

Samtlige udgifter til etablering af den fælles gårdhave afholdes af det offentlige inden for det rammebeløb på ca. 5,6 mio. kr., der er afsat til projektet. Ejere og beboere betaler udgifterne til drift og vedligeholdelse af den færdige gårdhave.

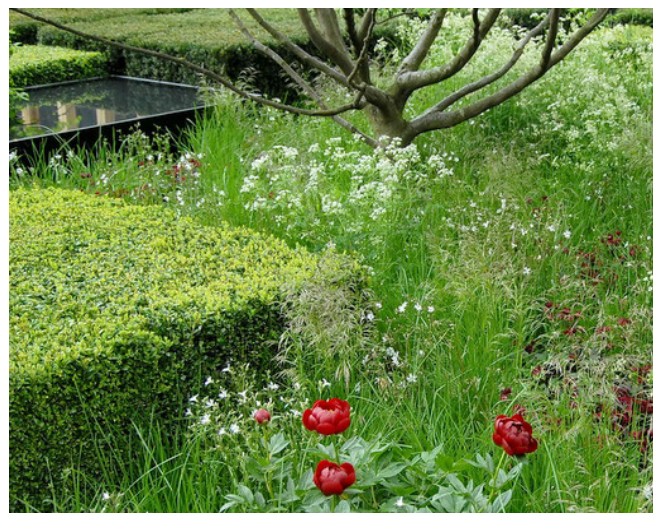
## TIDSPLAN

Høringsperioden og afstemning varer til den xx.xx.2018, hvorefter det forelægges Teknik- og Miljøudvalget og Borgerrepræsentationen, som vil tage endelig stilling til, om der skal etableres en fælles gårdhave.

Hvis Teknik- og Miljøudvalget og Borgerrepræsentationen beslutter, at der skal laves en fælles gårdhave, vil detailprojektering af gårdhaven blive igangsat. Ejere, beboere og erhvervsdrivende vil blive indbudt til et møde om detailudformningen af gårdhaven. Projektering og udbud i licitation m. v. varer ca. 4 måneder. Gårdhaven forventes anlagt i første/sidste halvdel af 2019.

## DRIFT OG VEDLIGEHOLD

Når gårdhaven er færdig, afleveres den til ejerne, som ved servitut på ejendommene forpligtes til at danne et gårdlaug. Gårdlauget har til opgave at bevare og vedligeholde gårdhaven samt udarbejde ordensregler for gårdens benyttelse.



Inspiration til den fremtidige gårdhave



## MERE INFORMATION

Byens Fysik  
Område- og Byfornyelse  
Postboks 339  
1504 København V

E-mail: [gaardhaver@tmf.kk.dk](mailto:gaardhaver@tmf.kk.dk)

**SAMMEN  
OM BYEN**

**KØBENHAVNS KOMMUNE**  
Teknik- og Miljøforvaltningen