

Tidligere præsenterede modeller for organisering

Strukturudvalget blev d. 5. oktober samt d. 12. oktober 2012 forelagt foreløbige forslag til modeller for ny organisering. Disse modeller er samlet i dette bilag, med det formål at visualisere den udvikling, der har været i modellernes sammensætning på baggrund af udvalgets drøftelser. Yderligere indeholder bilaget 2 modeller for ændret organisering, der i forbindelse med Strukturudvalgets behandling af den endelige rapport til udvalget d. 23. november 2012 bortfaldt.

Det endelige forslag til ændret organisering inden for kommunens nuværende styreform samt under ændret styreform fremgår af "Rapport til strukturudvalget – afrapportering af udvalgets arbejde". Nedenfor vises desuden et diagram over kommunens nuværende organisering.

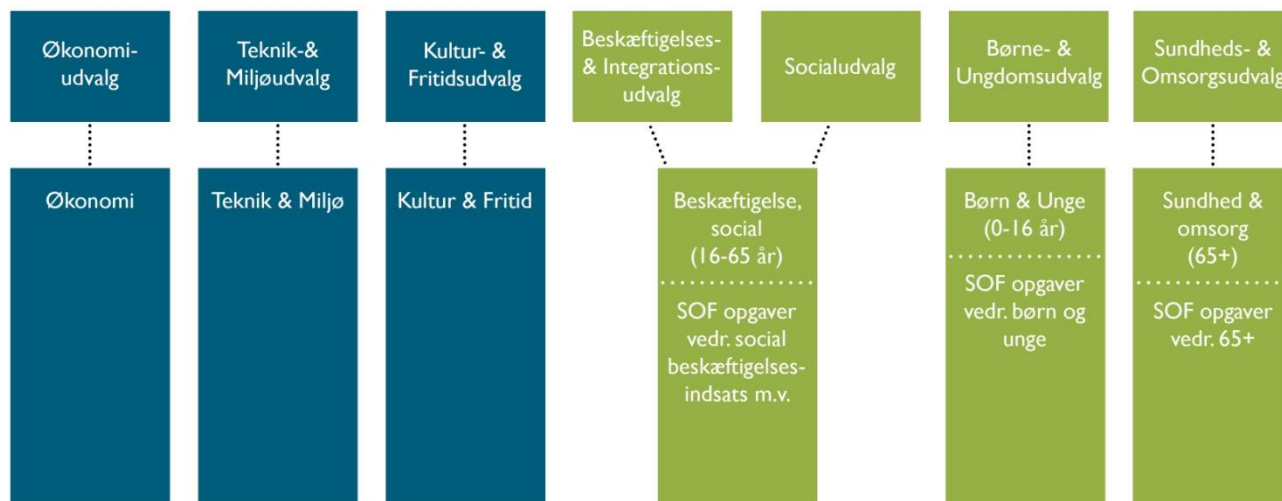
KØBENHAVNS KOMMUNES ORGANISERING I DAG



Modeller præsenteret for strukturudvalget d. 5. oktober 2012

FLERE BORGERE UD I HVERDAGSLIVET (STRUKTURUDVALGET 5. OKTOBER 2012)

PRIMÆR OPDELING I ALDERSGRUPPER. SPECIALOMRÅDET OPDELES OG PLACERES PRIMÆRT UD FRA BORGERENS ALDER.



Det primære organiserende princip i modellen er borgernes alder med det formål at skabe en tættere kobling mellem kommunens specialindsats og den almene indsats.

Fordelene ved modellen omfatter:

- Mere sammenhængende indsats overfor borgerne
- Fokus på effekten for borgeren frem for faglighed
- Systematisk indsats for at flytte borgere til almenområdet, bl.a. gennem incitamentsstyring

Ulemperne ved modellen omfatter:

- Fortsat overgange ved aldersskift
- Risiko for at kommunen mister noget af den faglige ekspertise på socialområdet samt mister samlet familieperspektiv i indsatsen
- Eventuelt overlappende faglig viden på det sociale område i flere forvaltninger (dobbeltfunktioner)

Det bemærkes, at Beskæftigelses- og Integrationsudvalg og Socialudvalg har samme formand (borgmester). Odense Kommune har fået dispensation til at lægge udvalgene sammen.

UDGANGSPUNKT I BORGERE MED SÆRLIGE BEHOV (STRUKTURUDVALGET 5. OKTOBER 2012)

PRIMÆR OPDELING I FAGLIGHED. SPECIALOMRÅDET SAMLES.



Det primære organiserende princip i modellen er de faglige områder og at samle den specialiserede indsats om borgere med særlige behov yderligere. Modellen indeholder en begrænset ændring i forhold til kommunens nuværende organisering.

Fordelene ved modellen omfatter:

- Mulighed for høj specialisering i indsatsen
- Samling af kompetencer entydigt om borgere med særlige behov

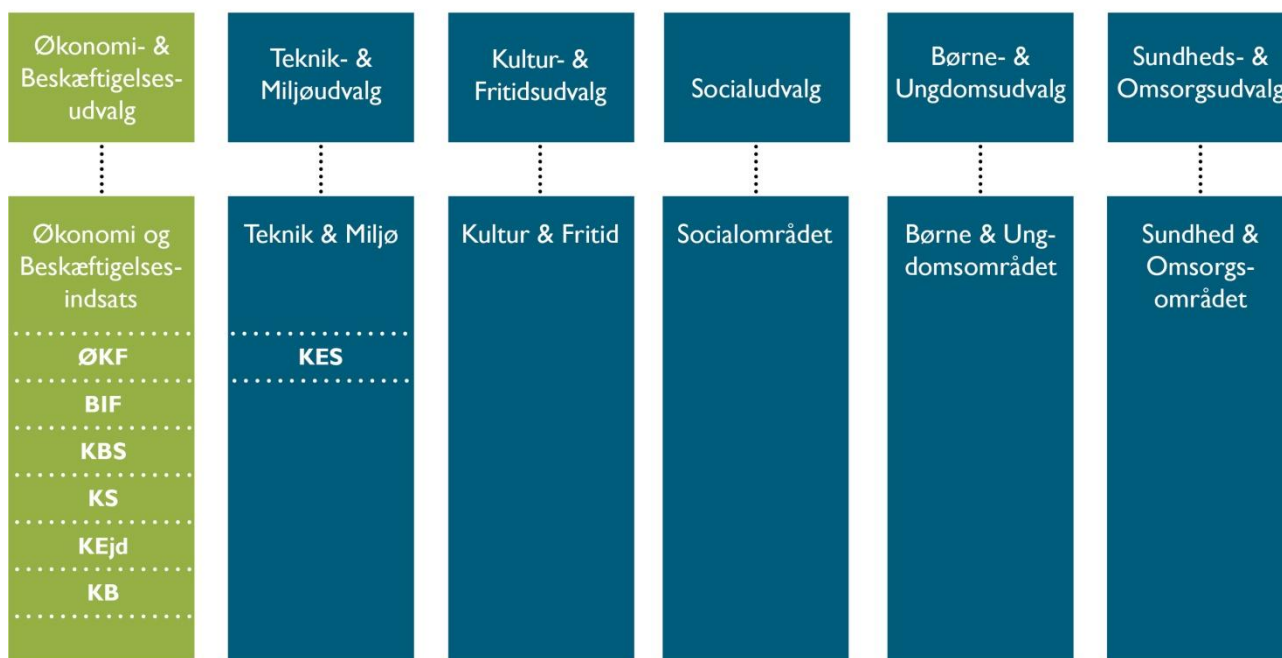
Ulemperne ved modellen omfatter:

- Fortsatte snitflader mellem special- og almenområdet
- Fortsat overgange for borgerne ved aldersskift

Det bemærkes, at der kræves dispensation for at Socialforvaltningen kan overtage borgere, der er fælles med Beskæftigelses- og Integrationsforvaltning i matchgruppe 2 og 3.

VÆKST OG BESKÆFTIGELSE (STRUKTURUDVALGET 5. OKTOBER 2012)

SAMMENHÆNGENDE VÆKST- OG BESKÆFTIGELSESINDSATS.



Det primære formål er at skabe tættere sammenhæng mellem vækst og beskæftigelse.

Fordelene ved modellen omfatter:

- Tættere kobling mellem kommunens indsats for at skabe vækst og øge beskæftigelsen
- Tværgående fokus på beskæftigelsesindsatsen via Økonomiudvalg

Ulemperne ved modellen omfatter:

- Risiko for at fokus på vækst overskygger specialfagligheden i beskæftigelsesindsatsen
- Forsatte snitflader til socialområdet

Det bemærkes, at Beskæftigelsesindsatsen jf. lov om styring af den aktive beskæftigelsesindsat skal ligge i Økonomiudvalget eller et selvstændigt stående udvalg.

BYENS RUM

(STRUKTURUDVALGET 5. OKTOBER 2012)

SAMMENHÆNGENDE UDVIKLING, PLANLÆGNING OG DRIFT AF BYENS RUM (BY, PLAN, KULTUR, FRITID, ERHVERV). SMAL MODEL FOR ØKF.



Modellen primære formål er at skabe en tæt sammenhæng mellem udvikling, planlægning og drift af byens rum og brugen af kommunens faciliteter ved etableringen af en By- og Kulturforvaltning.

Fordelene ved modellen omfatter:

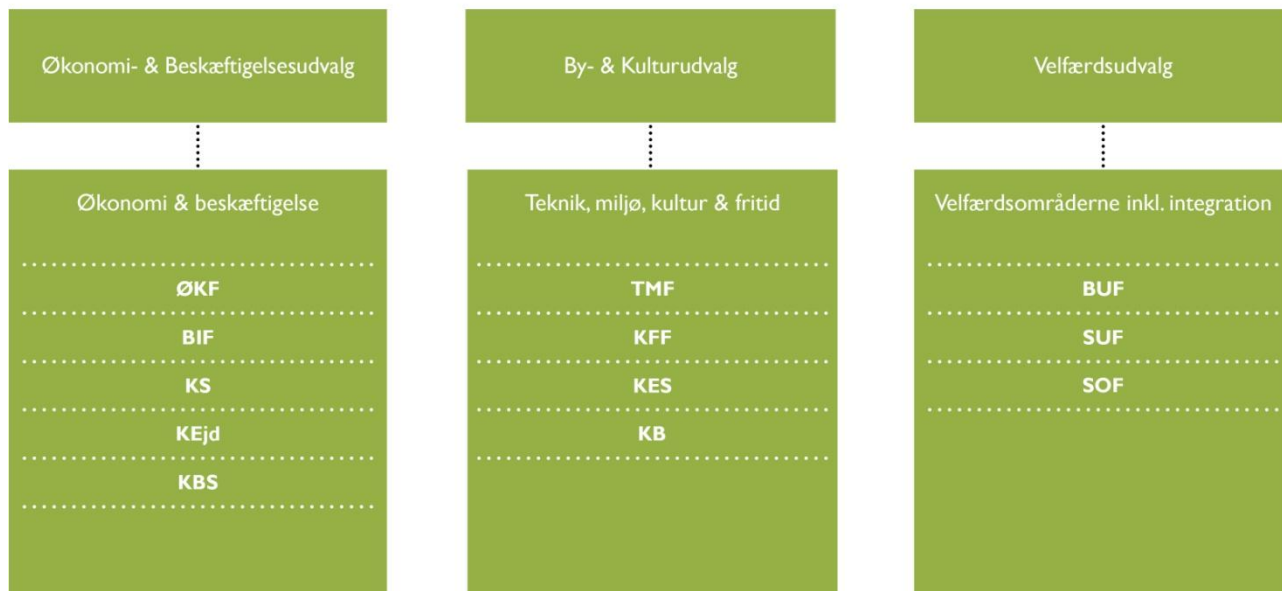
- Faglige synergi og mere optimal anvendelse og brug af byens rum
- Én indgang for brugere af byens rum (event arrangører mv.)
- Effektiviseringsfordele ved samling af drift og vedligehold af parker, idrætsanlæg mv.

Ulemperne ved modellen omfatter:

- Risiko for at inddragelse af øvrige fagområder i byudviklingen svækkes
- Tværgående ansvar splittes mellem to udvalg (ØKF mister organisatorisk vægt til at koordinere tværgående processer og beslutninger udadtil og indadtil)

SAMLET VELFÆRDSFOKUS, VÆKST- OG BESKÆFTIGELSE OG BYENS RUM (STRUKTURUDVALGET 5. OKTOBER 2012)

SAMMENHÆNGENDE VELFÆRDSINDSATS, STÆRKT FOKUS PÅ VÆKST OG BESKÆFTIGELSE
SAMT SAMMENHÆNGENDE PLANLÆGNING OG DRIFT AF BYEN.



Det primære organiserende princip i modellen er borgernes behov i form af konkrete ydelser fra kommunen eller hverdagens brug af faciliteter og infrastruktur.

Fordelene ved modellen omfatter:

- Stærkt organisatorisk fokus på sammenhængende indsats overfor borgerne
- Mulighed for systematisk at skabe gennemsigtighed og én-indgang i borgerindgange ift. geografisk placering
- Sammenhæng i opgaveløsning med udgangspunkt i borgeren
- Faglig synergi og mere optimal anvendelse og brug af byens rum
- Effektiviseringsfordele ved samling af drift og vedligehold af parker, idrætsanlæg m.v.
- Tættere kobling mellem indsats for at skabe vækst og øge beskæftigelsen

Ulemperne ved modellen omfatter:

- Velfærdsområdet skal favne mange forskellige fagligheder
- Sammenblanding af den almene indsats med hele specialindsatsen
- Store forvaltningsenheder
- Risiko for at inddragelse af øvrige fagområder i byudviklingen svækkes
- Risiko for at fokus på vækst overskygger specialfagligheden i beskæftigelsesindsatsen

Modeller præsenteret for strukturudvalget d. 12. oktober 2012

KOMMUNENS ORGANISERING I DAG – MED NY PLACERING AF KØBENHAVNS EJENDOMME (STRUKTURUDVALGET 12. OKTOBER 2012)



Dette er som udgangspunkt kommunens nuværende organisering med den eneste ændring, at Københavns Ejendomme er flyttet fra Kultur- og Fritidsudvalgets ressort til Økonomiudvalget.

Fordelene ved modellen omfatter:

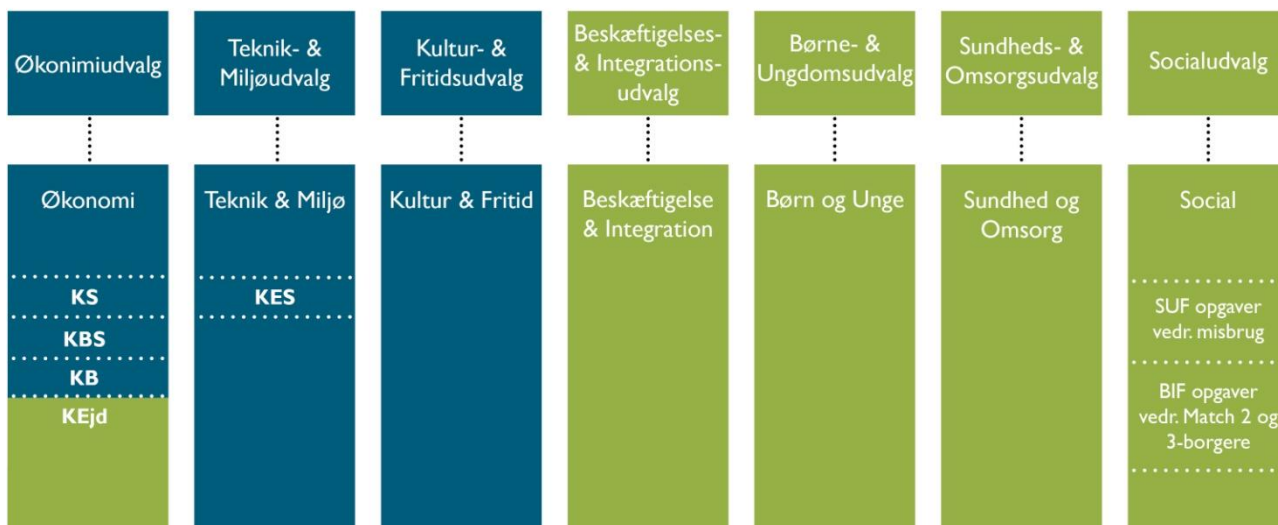
- KEjd placeres under et udvalg med tværgående fokus
- Færre politiske udvalg involveret i anlægssager

Ulemperne ved modellen omfatter:

- At der ikke er en strukturmæssig håndtering af eksisterende snitflader mellem forvaltningerne, som i dag medfører manglende sammenhæng i indsatsen over for borgerne

UDGANGSPUNKT I BORGERE MED SÆRLIGE BEHOV (STRUKTURUDVALGET 12. OKTOBER 2012)

PRIMÆR OPDELING I FAGLIGHED. SPECIALOMRÅDET SAMLES.



Det primære organiserende princip i modellen er de faglige områder og at samle den specialiserede indsats om borgere med særlige behov yderligere. Der er begrænset ændring i forhold til kommunens nuværende organisering, men der sker overflytning af opgaver vedrørende borgere med særlige behov fra Sundheds- og Omsorgsforvaltningen og Beskæftigelses- og Integrationsforvaltningen til Socialforvaltningen.

Der kan eventuelt også flyttes opgaver fra Børne- og Ungdomsforvaltningen, som fx træning af børn med handicap. En mulig variation af modellen er at placere Københavns Borgerservice sammen med Beskæftigelses- og Integrationsforvaltningen.

Fordelene ved modellen omfatter:

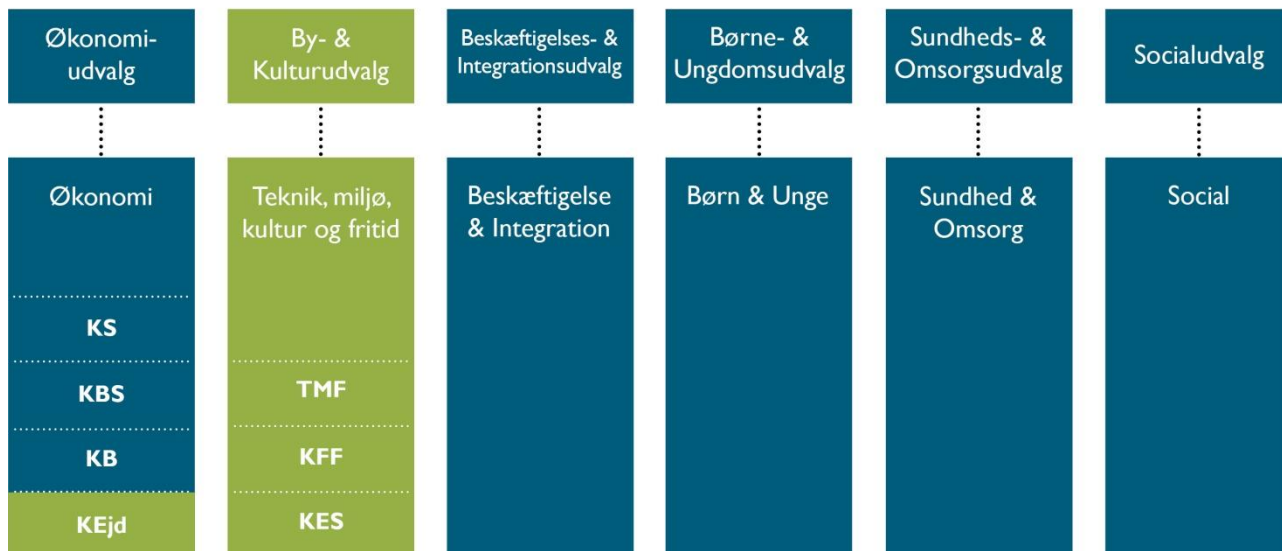
- Mulighed for høj specialisering i den sociale indsats
- Samling af kompetencer entydigt om borgere med særlige behov

Ulemperne ved modellen omfatter:

- Fortsatte snitflader mellem special- og almenområdet
- Fortsat overgange for borgerne ved aldersskift

FOKUS PÅ BYENS RUM (STRUKTURUDVALGET 12. OKTOBER 2012)

SAMMENHÆNGENDE UDVIKLING OG DRIFT AF BYENS RUM.



Modellen illustrerer en mulig By- og Kulturforvaltning, hvor der skabes en tæt sammenhæng mellem udvikling, og drift af byens rum og brugen af kommunens faciliteter.

Fordelen ved modellen omfatter:

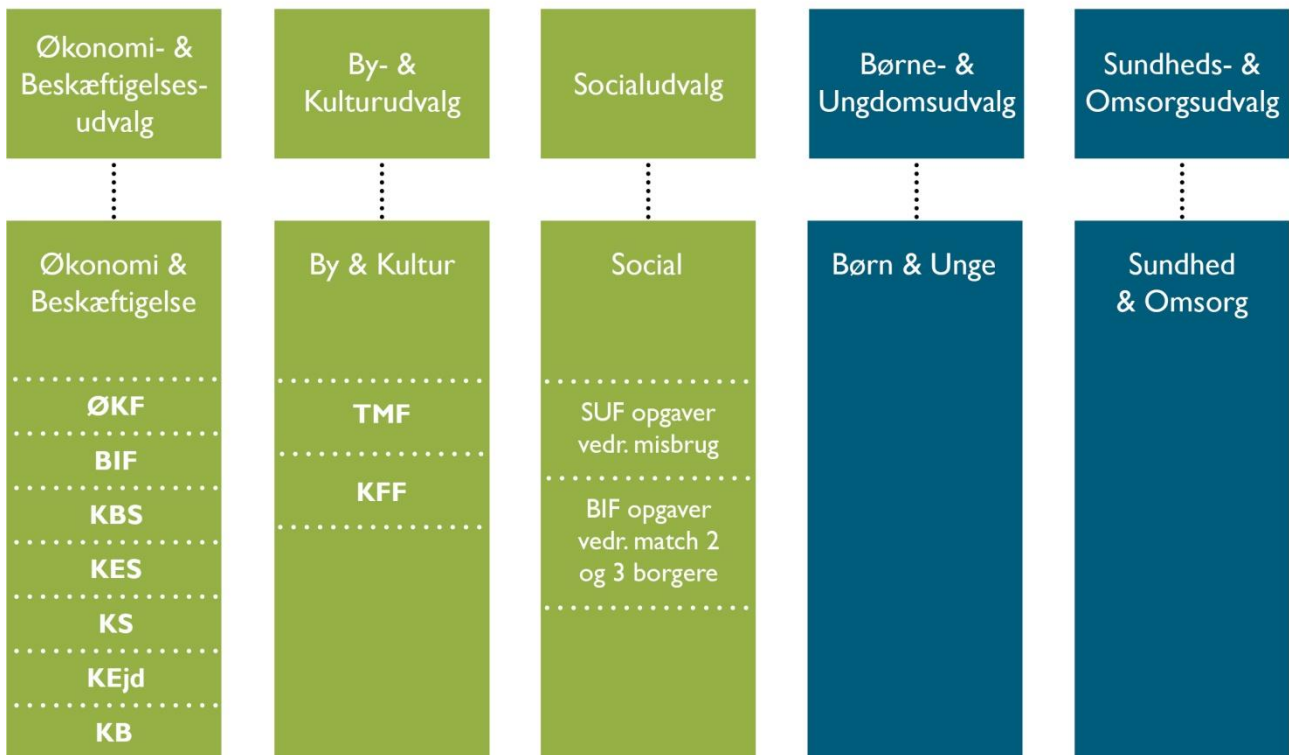
- Faglige synergi og mere optimal anvendelse og brug af byens rum
- En indgang for brugere af byens rum (eventarrangører mv.)
- Effektiviseringsfordele ved samling af drift og vedligehold af byens grønne rum (parker, idrætsanlæg mv.)

Ulemperne ved modellen omfatter:

- Risiko for at kulturområdet nedprioriteres

SAMLET VÆKST - OG BESKÆFTIGELSESINDSATS OG STYRKET UDVIKLING AF BYENS RUM (STRUKTURUDVALGET 12. OKTOBER 2012)

SAMMENHÆNGENDE VÆKST -OG BESKÆFTIGELSESINDSATS, SAMLET
DRIFT AF BYENS RUM OG TVÆRGÅENDE ENHEDER SAMLES UNDER ØKF.



Modellen kombinerer de to forrige modeller med den variant at erhverv, vækst og beskæftigelse samles under ØU med muligheden for at skabe tættere sammenhæng mellem vækst og beskæftigelse i kommunen.

Fordelen ved modellen omfatter:

- En tættere kobling mellem kommunens indsats for at skabe vækst og øge beskæftigelsen
- Tværgående fokus på beskæftigelsesindsatsen
- Mulighed for høj specialisering i socialindsatsen
- Samling kompetencer entydigt om borgere med særlige behov
- Faglig synergi og mere optimal anvendelse og brug af byens rum
- Én indgang for brugere af byens rum (eventarrangører mv.)
- Effektiviseringsfordele ved samling af drift og vedligehold af byens grønne rum (parker, idrætsanlæg mv.)

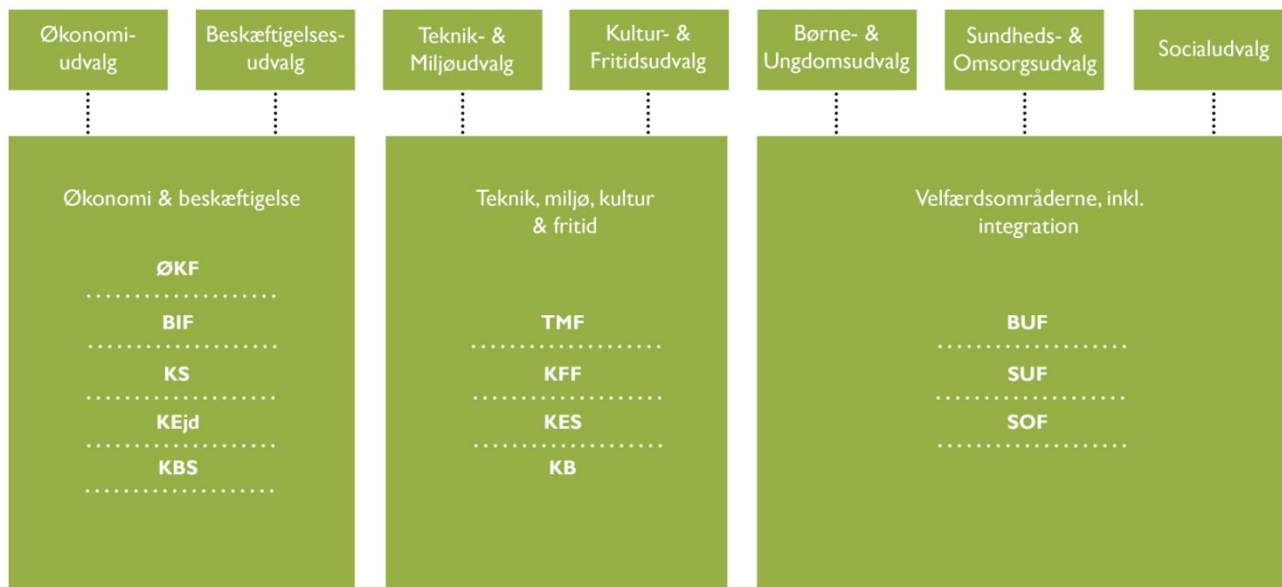
Ulemperne ved modellen omfatter:

- Risiko for at fokus på vækst overskygger specialfagligheden i beskæftigelsesindsatsen
- Forsatte snitflader til socialområdet
- Forsatte snitflader mellem special- og almenområdet
- Fortsat overgange for borgerne ved aldersskift

- Risiko for at kulturområdet nedprioriteres.

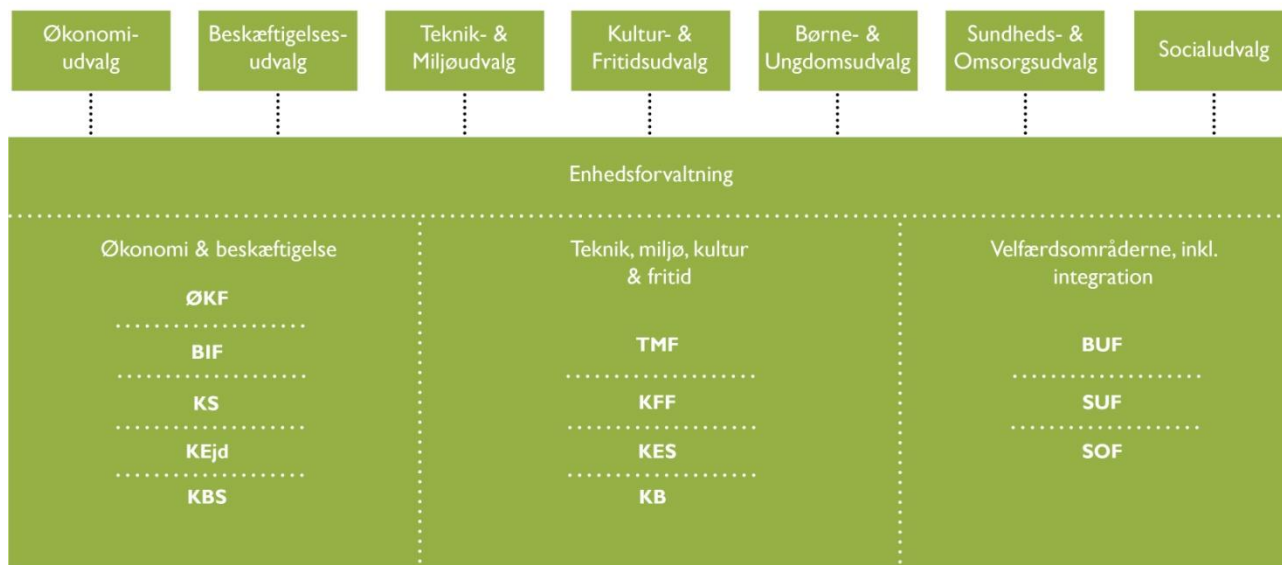
STRATEGISK FOKUS PÅ VELFÆRD OG VÆKST I BYENS RUM (STRUKTURUDVALGET 12. OKTOBER 2012)

SAMMENHÆNGENDE VELFÆRDSINDSATS, STÆRKT FOKUS PÅ VÆKST OG BESKÆFTIGELSE SAMT SAMMENHÆNGENDE PLANLÆGNING OG DRIFT AF BYEN. *DELT ADMINISTRATIV LEDELSE.*



STRATEGISK FOKUS PÅ VELFÆRD OG VÆKST I BYENS RUM (STRUKTURUDVALGET 12. OKTOBER 2012)

SAMMENHÆNGENDE VELFÆRDSINDSATS, STÆRKT FOKUS PÅ VÆKST OG BESKÆFTIGELSE SAMT SAMMENHÆNGENDE PLANLÆGNING OG DRIFT AF BYEN. *ENHEDSFORVALTNING*



Modellerne illustrerer mulig administrativ organisering med tre forvaltninger i hhv. en styreform med enhedsforvaltning og en med delt administrativ ledelse. De store forvaltningsenheder forudsætter, at man undersøger mulige måder at organisere de driftsmæssige opgaver i selvstændige enheder ("styrelser") under forvaltningerne. Modellerne giver desuden mulighed for at samle kommunens decentrale enheder i en mere sammenhængende struktur fx i hver bydel.

Fordelene ved modellen omfatter:

- Stærkt organisatorisk fokus på sammenhængende indsats overfor borgerne
- Mulighed for systematisk at skabe gennemsigtighed
- Én indgang i borgerindgange ift. geografisk placering
- Sammenhæng i opgaveløsning med udgangspunkt i borgeren
- Faglig synergi og mere optimal anvendelse og brug af byens rum
- Effektiviseringsfordele ved samling af drift og vedligehold af parker, idrætsanlæg m.v.
- Tættere kobling mellem indsats for at skabe vækst og øge beskæftigelsen

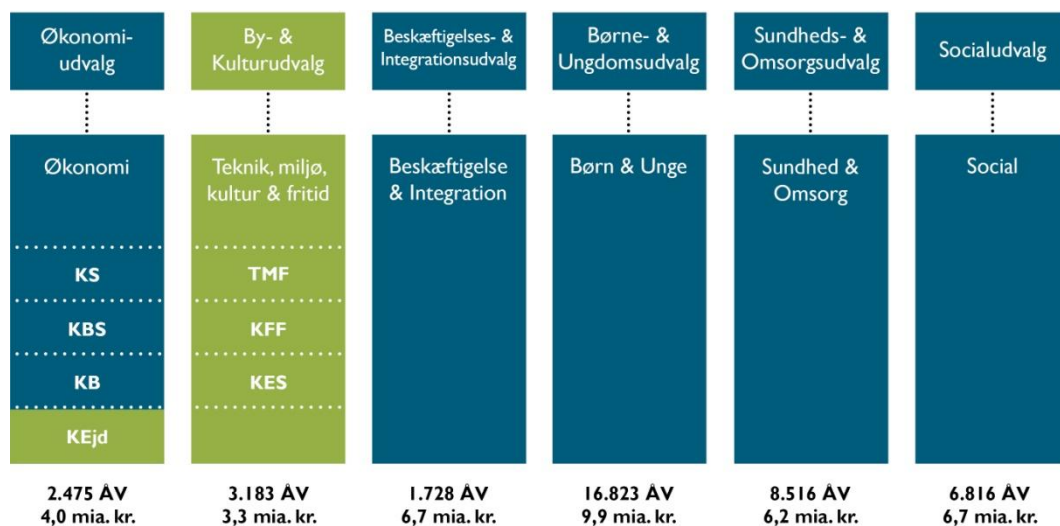
Ulemperne ved modellen omfatter:

- Velfærdsområdet skal favne mange forskellige fagligheder
- Sammenblanding af almen indsats med hele specialindsatsen
- Store forvaltningsenheder
- Risiko for at fokus på vækst overskygger specialfagligheden i beskæftigelsesindsatsen

Modeller præsenteret for Strukturudvalget d. 23. november 2012

Strukturudvalget besluttede på mødet d. 23. november 2012 at lade forslaget om et fælles By- og Kulturudvalget udgå af den endelige rapport, der behandles af Økonomiudvalget d. 4. december og Borgerrepræsentationen d. 13. december 2012. Som følge heraf er der foretaget konsekvensrettelser af rapporten, idet den oprindelige model 1 og 2 udgår, og erstattes af én opdateret model for styrket vækst- og beskæftigelsesindsats. Rapportens oprindelige model 1 og 2 fremgår nedenfor.

Samlet prioritering af byens rum ud fra borgerens behov



Modellen illustrerer en mulig By- og Kulturforvaltning, hvor der skabes en tæt sammenhæng mellem udvikling, og drift af byens rum og brugen af kommunens faciliteter.

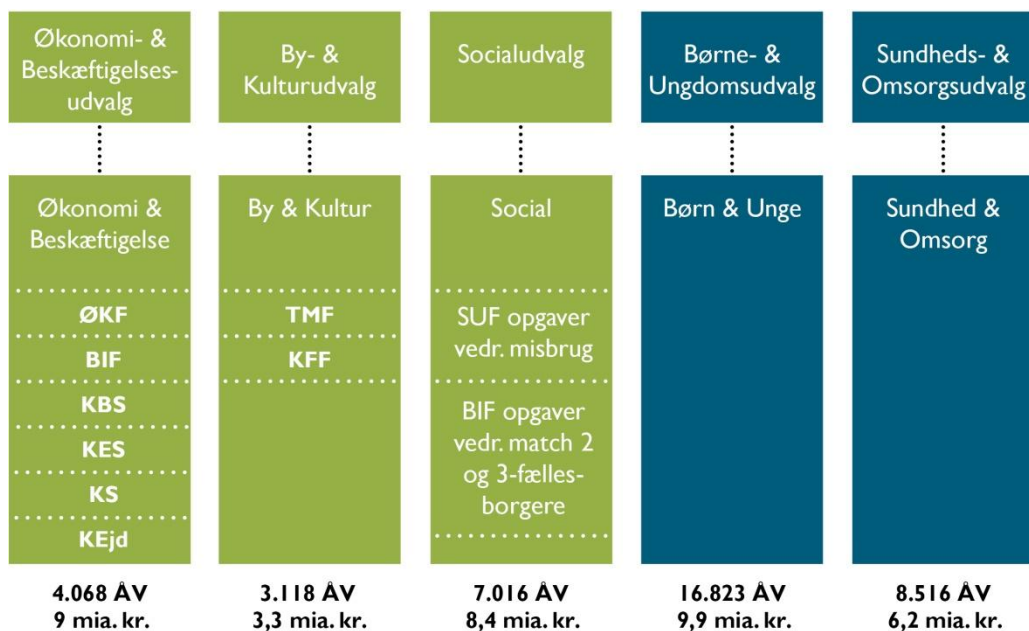
Fordelen ved modellen omfatter:

- Faglige synergi og mere optimal anvendelse og brug af byens rum
- En indgang for brugere af byens rum (eventarrangører mv.)
- Effektiviseringsfordele ved samling af drift og vedligehold af byens grønne rum (parker, idrætsanlæg mv.)

Ulemperne ved modellen omfatter:

- Risiko for at kulturområdet nedprioriteres

Styrket vækst- og beskæftigelsesindsats og samlet prioritering af byen rum



Fordelen ved modellen omfatter:

- En tættere kobling mellem kommunens indsats for at skabe vækst og øge beskæftigelsen
- Tværgående fokus på beskæftigelsesindsatsen
- Mulighed for høj specialisering i socialindsatsen
- Samling kompetencer entydigt om borgere med særlige behov
- Faglig synergi og mere optimal anvendelse og brug af byens rum
- Én indgang for brugere af byens rum (eventarrangører mv.)
- Effektiviseringsfordele ved samling af drift og vedligehold af byens grønne rum (parker, idrætsanlæg mv.)

Ulemperne ved modellen omfatter:

- Risiko for at fokus på vækst overskygger specialfagligheden i beskæftigelsesindsatsen
- Forsatte snitflader til socialområdet
- Forsatte snitflader mellem special- og almenområdet
- Fortsat overgange for borgerne ved aldersskift
- Risiko for at kulturområdet nedprioriteres.