



Dato: 18-05-2006

Sagsnr.: 307388
Dok.nr.: 1845819
PKM

Opfølgning på arbejdsmarkedsområdet

1. kvartal 2006

Indledning

Denne rapport indeholder nøgletal om de forskellige ydelser og tilbud på arbejdsmarkedsområdet.

Det overordnede formål med den aktive beskæftigelsespolitik i Københavns Kommune er så vidt muligt at gøre modtagere af offentlig forsørgelse i stand til at klare sig selv. Således søges antallet af personer på langvarig, passiv forsørgelse nedbragt gennem en aktiv og arbejdsmarkedsrettet indsats.

Denne rapport er en ud af tre der beskriver arbejdsmarkedsområdet. De to andre er "Kvartalsopfølgning på beskæftigelsescentrenes resultatkontrakter" og kvartalsopfølgning på udbudsområdet vedrørende revalidering, forrevalidering og særlig tilrettelagt beskæftigelsesindsats. De to andre beskriver beskæftigelsesindsatsen. Med denne ønskes at give et billede af ydelsesområdet. Således skulle de tre rapporter samlet give et overordnet billede af såvel indsats som ydelsesdelen på arbejdsmarkedsområdet.

Rapporten begynder med nogle oversigtstabeller som vil give et hurtigt overblik over rapportens nøgletal. Dernæst ser rapporten nærmere på hver forsørgelsesydelse for sig. De fire elementer antal, tilgang, afgang og varighed¹ vil gå igen her. Dette gøres for at skabe konsistens mellem informationerne inden for de forskellige forsørgelsesydelsesområder.

Nedenfor gennemgås de enkelte ydelsesområder ud fra de fire elementer og med enkelte tilføjede tabeller og figurer som er ønsket bevaret fra den tidligere sektorplanopfølgning på arbejdsmarkedsområdet.

Sammenfatning

I denne sammenfatning samles i tabelform op på de nøgletal og mål der rapporteres mere detaljeret på inde i opfølgningen.

Tabel 1 – Oversigt over antal, tilgang og afgang på alle forsørgelsesydelser

	Andel af bef. (16-64 årige)	Antal	Tilgang	Afgang
Kontanthjælp	6,33%	20.813	1.815	2.036
Revalidering	0,65%	2.399	132	159
Introduktionsydelse	0,02%	82	- *	- *
Sygedagpenge	1,58%	5.787	3.905	3.538
Ledighedsydelse	0,19%	680	53	48
Førtidspension	4,06%	20.215**	191 **	- *

*Der måles ikke tilgang og afgang på introduktionsydelse, fordi gruppen er så lille og der måles ikke afgang på førtidspensionister, da det fortrinsvis er til folkepension.

**1. kvartal 2006 er kun baseret på tallene fra januar og februar 2006, idet tallet for marts endnu ikke er tilgængeligt pga. dataproblemer

¹ For førtidspensionister er alderssammensætningen det fjerde element i stedet for varighed

Tabel 2 – Oversigt over varigheden på alle forsørgelsesydelse

	Kontanthjælp	Revalidering	Ledighedsydelse
1-3 mdr.	6%	5%	14%
4-6 mdr.	4%	7%	12%
½-1 år	7%	8%	19%
1-2 år	12%	18%	33%
2-3 år	13%	18%	17%
over 3 år	58%	45%	5%
Total	100%	100%	100%

Bemærk: Der måles ikke varighed på introduktionsydelse, da gruppen er så lille og der er valgt at se på alderssammensætningen i stedet for varighed for førtidspensionisterne.

Tabel 3 – Oversigt over andre mål

Navn	Mål for 2006	Resultat 1. kv. 2006	Bemærkning
Aktiveringsgraden	41%	37%	Målet er ikke opfyldt. Det skyldes, at antallet af aktiverede kontanthjælpsmodtagere falder, mens antallet af passive kontanthjælpsmodtagere forbliver næsten uændret. Faldet i indsatsen skyldes også overgangen fra lokalcentre til jobcentre. Som følge af ”Ny chance” vil der blive sat fornyet fokus på de passive kontanthjælpsmodtagere med stigende aktivering.
Sygedagpengevarighed	33 uger	34,0 uger	Målet er ikke opfyldt, hvilket skyldes en markant stigning i antallet af sygedagpengesager samt den nuværende omstillingsproces.
Kontanthjælpsgraden generelt	Der er ikke fastsat et måltal	6,2%	Kontanthjælpsgraden er faldet fra 6,3% i 4. kvartal 2005. I 1. kvartal 2006 var kontanthjælpsgraden 6,8%.
Kontanthjælpsgraden for etniske minoriteter	21%	19,8%	Målet er opfyldt.
Introduktionsprogram - beskæftigelsesmålet	50%	- *	Det er endnu ikke muligt at foretage en endelig opgørelse ifht. målet. Data for 1. kvartal 2006 er ikke tilgængelige endnu.
Introduktionsprogram - deltagelsesmålet	90%/80%	- *	Det er endnu ikke muligt at foretage en endelig opgørelse ifht. målet. Data for 1. kvartal 2006 er ikke tilgængelige endnu.
Kontanthjælpsgrad for unge med etnisk minoritetsbaggrund	Der er ikke fastsat et måltal	10,6%	Kontanthjælpsgraden er faldet fra 11,5% i 4. kvartal 2005, og er en del af et længerevarende fald (se i øvrigt s.8).
Langvarig effekt af aktivering	Der er ikke fastsat et måltal	30%	Den langvarige effekt af aktivering er faldet sammenlignet med 1. kvartal 2005, hvor effekten var 33% og 4. kvartal 2005, hvor effekten var 37%. Jf. tidligere år kan der bag faldet i effekten bl.a. ligge, at 1. kvartal typisk ligger på et lidt lavere niveau end de øvrige kvartaler.
Langvarig effekt af revalidering	Der er ikke fastsat et måltal	32%	Den langvarige effekt af revalidering er uændret både i forhold til 1. kvartal 2005 samt 4. kvartal 2005, hvor effekten også var 32%.

***Ikke opgjort.**

Arbejdsmarkedsområdet – udviklingen i forsørgelsesydelse

Kontanthjælp

Man kan få kontanthjælp eller starthjælp, når man på grund af ændringer i sine forhold ikke kan forsørge sig selv eller sin familie. Ændrede forhold kan fx være arbejdsløshed, sygdom, graviditet og fødsel, separation eller skilsmisse.

Her gives en overordnet beskrivelse af kontanthjælpsmodtagerne ud fra de 4 elementer: Antal, tilgang, afgang og varighed. Endvidere medtages aktiveringsgraden, kontanthjælpsgraden for etniske minoriteter og 12 måneders effektmålet under andet.

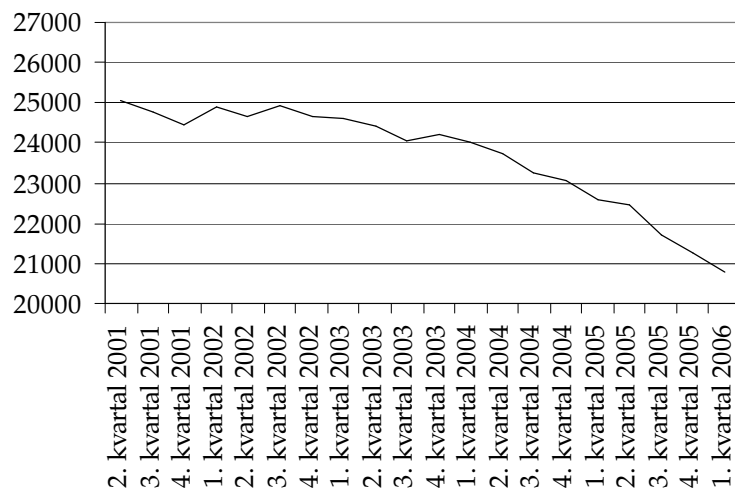
Antal

Antallet af kontanthjælpsmodtagere er defineret som det antal personer, der i gennemsnit har modtaget kontanthjælp i kvartalet.

Antallet af kontanthjælpsmodtagere har været faldende fra 3. kvartal 2002 frem til 4. kvartal 2005. Det kraftige fald i antallet af kontanthjælpsmodtagere skyldes primært Københavns Kommunes aktive beskæftigelsesindsats samt den generelt positive udvikling i beskæftigelse og konjunkturer, og kun i et begrænset omfang en stigning i antallet af modtagere på førtidspension samt fleks- og skånejob.

Fra 4. kvartal 2005 til 1. kvartal 2006 er der sket et yderligere fald i antallet af kontanthjælpsmodtagere fra henholdsvis 21.257 til 20.813 personer.

Figur 1: Antal kontanthjælpsmodtagere



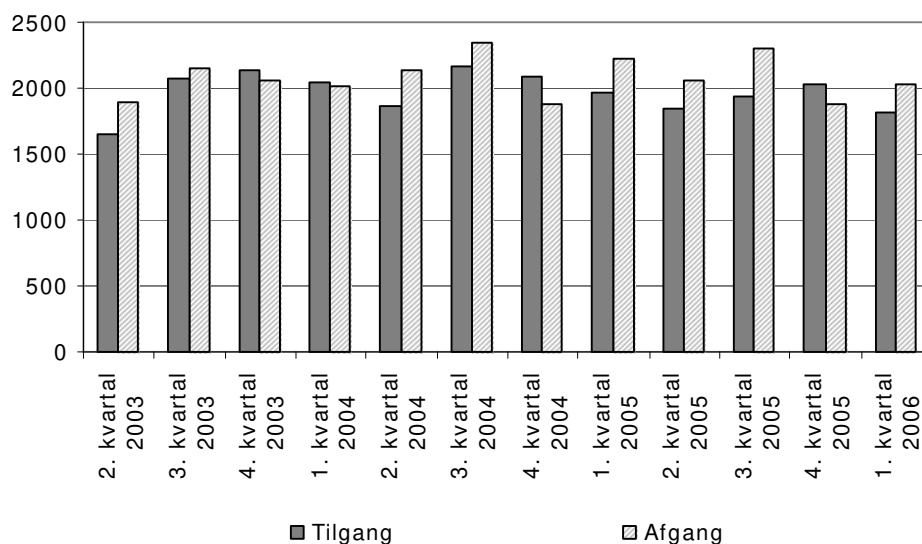
Kilde: Økonomisystemet.

Tilgang og afgang

Tilgangen til kontanthjælp er defineret som de personer, der ikke modtog kontanthjælp i forrige måned, men gør i denne. Antallet er et gennemsnit af de tre måneder i kvartalet.

Tilgangen til kontanthjælp ligger omkring 2.000 personer om måneden. I 1. kvartal 2006 er der gennemsnitligt tilgået 1.815 personer.

Figur 2: Tilgang og afgang fra kontanthjælp



Kilde: Økonomisystemet.

Afgangen fra kontanthjælp er defineret som de personer, der modtog kontanthjælp i forrige måned, men ikke gør det i denne. Antallet er et gennemsnit af de tre måneder i kvartalet.

Afgangen fra kontanthjælp er steget, og er i 1. kvartal 2006 på gennemsnitlig 2.036 personer pr. måned.

Varighed

Varigheden på kontanthjælp viser hvor mange måneder ud af de seneste 4 år en person har modtaget kontanthjælp. Varigheden er målt på antallet af kontanthjælpsmodtagere de enkelte måneder i kvartalet.

6 procent af kontanthjælpsmodtagerne modtager kontanthjælp meget kortvarigt i 1-3 måneder. 4 procent modtager kontanthjælp i 4-6 mdr. og 7 procent modtager kontanthjælp i 6-12 mdr. Det vil sige at 17 procent af bestanden² af kontanthjælpsmodtagerne er kortvarige kontanthjælpsmodtagere, mens 83 procent er langvarige kontanthjælpsmodtagere med over 1 års ledighed. Lidt over halvdelen af alle kontanthjælpsmodtagere nemlig 58 procent, svarende til 12.021 personer, har modtaget kontanthjælp i over 3 år ud af de sidste 4 år.

Tabel 4. Varighed på kontanthjælp

Kvartalstabel	2.kvt. 2004	3. kv. 2004	4.kvt. 2004	1.kvt. 2005	2.kvt. 2005	3.kvt. 2005	4.kvt. 2005	1.kvt. 2006
1-3 mdr.	6%	7%	6%	6%	6%	6%	6%	6%
4-6 mdr.	5%	5%	5%	5%	5%	4%	4%	4%
½-1 år	9%	8%	8%	8%	8%	8%	7%	7%
1-2 år	12%	12%	12%	13%	13%	12%	12%	12%
2-3 år	12%	11%	11%	13%	12%	13%	13%	13%
over 3 år	56%	58%	59%	56%	57%	57%	58%	58%
Total	100%	100%	100%	100%	100%	100%	100%	100%

Kilde: Økonomisystemet.

Andet*Aktiveringsgraden*

Aktiveringsgraden defineres ved antallet af borgere i en aktiv foranstaltning (aktivering, revalidering og forrevalidering) i forhold til det samlede antal personer på kontanthjælp og revalideringsydelse.

² Bestanden vil sige mængden af personer, der er på kontanthjælp på et givent tidspunkt.

Tabel 5: Aktiveringsgraden

	Passiv kontanthjælp	Aktivering	Revalidering	Forrevali- dering	I alt	Aktiverings- grad
Antal helårspersoner i gennemsnit						
2. Kvartal 04	14.923	7.873	2.737	932	26.465	44%
3. Kvartal 04	14.730	7.666	2.586	849	25.831	43%
4. Kvartal 04	14.382	7.914	2.700	760	25.757	44%
1. Kvartal 05	14.300	7.582	2.569	701	25.152	43%
2. Kvartal 05	14.371	7.460	2.492	651	24.975	42%
3. Kvartal 05	14.282	6.847	2.288	595	24.011	41%
4. Kvartal 05	14.471	6.265	2.416	508	23.660	39%
1. Kvartal 06	14.630	5.748	2.400	434	23.213	37%

Kilde: Økonomisystemet

I budget 2006 er målet for aktiveringsgraden 41 procent.

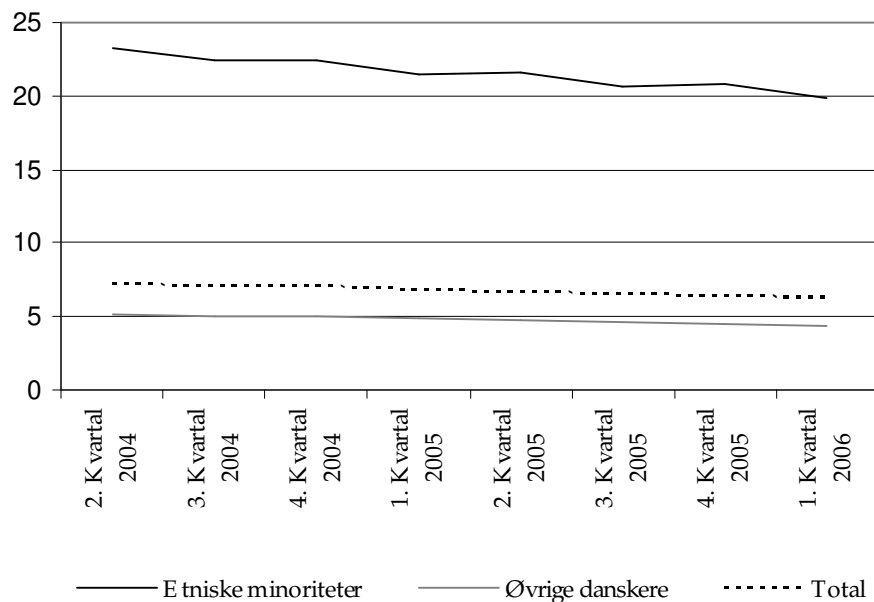
Aktiveringsgraden er faldet med to procentpoint siden 4. kvartal 2005, hvor aktiveringsgraden var på 39 procent. Målet for aktiveringsgraden er derfor ikke opfyldt.

Kontanthjælpsgraden for etniske minoriteter

Kontanthjælpsgraden for etniske minoriteter udregnes som antallet af etniske minoriteter på kontanthjælp holdt op imod antallet af etniske borgere i alderen 16-66 år.

Kontanthjælpsgraden er på 19,8 procent, og der er derfor sket et fald siden 4. kvartal 2005, hvor den var på 21,5 procent. Til sammenligning er kontanthjælpsgraden for øvrige danskere 4,4 procent og for befolkningen som helhed 6,2 procent. Ser man på figur 3 kan man se at kontanthjælpsgraden for etniske er faldet forholdsvis meget i forhold til kontanthjælpsgraden for danskere siden 4. kvartal 2003. Målsætningen for kontanthjælpsgraden for etniske minoriteter i budget 2006 er 21 procent, og målet er derfor opfyldt.

Figur 3: Kontanthjælpsgraden for etniske minoriteter



Kilde: Økonomisystemet og folkeregistret.

Baggrundvariable for unge etniske minoriteter

Kontanthjælpsgraden for unge etniske minoriteter udregnes af 16-24 årige etniske minoriteter på kontanthjælp holdt op imod antallet af etniske borgere i alderen 16-24 år.

Tabel 6: 16-24-årige etniske minoriteter på kontanthjælp, fordelt på køn og kontanthjælpsgrad

	Antal			Kontanthjælpsgrad		
	Mænd	Kvinder	I alt	Mænd	Kvinder	I alt
2. kv. 04	352	526	878	13,9	18,0	16,1
3. kv. 04	330	504	834	12,7	16,9	15,0
4. kv. 04	363	483	846	13,5	16,0	14,8
1. kv. 05	339	442	781	12,5	14,8	13,7
2. kv. 05	338	436	775	12,4	14,8	13,6
3. kv. 05	322	386	708	11,6	13,0	12,3
4. kv. 05	332	333	665	11,9	11,1	11,5
1. kv. 06	272	338	610	9,7	11,5	10,6

Kilde: Økonomisystemet og folkeregistret.

Antallet af unge etniske minoriteter på kontanthjælp er faldende ligesom antallet af kontanthjælpsmodtagere generelt. Kontanthjælpsgraden er faldet fra 16,1 procent i 2. kvartal 2004 til 10,6 procent i 1. kvartal 2006. Kontanthjælpsgraden er lidt lavere for mænd end den er for kvinder.

12 måneders effekten for aktivering

Dette mål ser på den langvarige effekt af aktiveringsindsatsen. Konkret ses der på hvor mange personer, der efter et ophør i indsatsen er ude af kontanthjælp konstant de næste 12 måneder.

Den langvarige effekt af aktivering er i 1. kvartal 2006 på 30 procent, det er 7 procentpoint lavere end 4. kvartal 2005. Jf. tidligere år kan der bag effekten bl.a. ligge, at 1. kvartal typisk ligger på et lidt lavere niveau end de øvrige kvartaler.

Tabel 7: Den langvarige effekt af aktivering

2. kvartal 2004	29%
3. kvartal 2004	31%
4. kvartal 2004	35%
1. kvartal 2005	33%
2. kvartal 2005	34%
3. kvartal 2005	36%
4. kvartal 2005	37%
1. kvartal 2006	30%

Kilde: Økonomisystemet.

Revalideringsydelse

Revalidering er erhvervsrettede aktiviteter og økonomisk hjælp, der kan bidrage til, at en person med begrænsninger i arbejdsevnen fastholdes eller kommer ind på arbejdsmarkedet, således at den pågældendes mulighed for at forsørge sig selv og sin familie forbedres

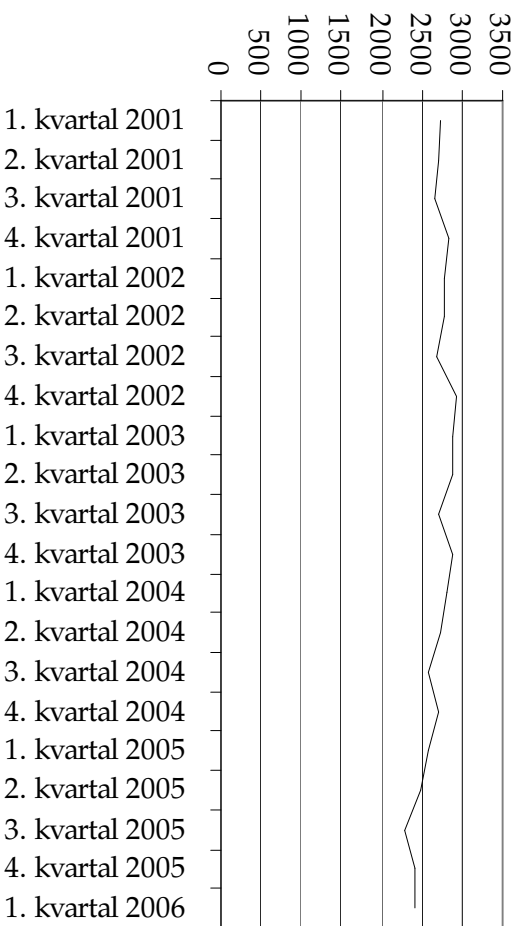
Her gives en overordnet beskrivelse af revalidender ud fra de 4 elementer: antal, tilgang, afgang og varighed. Endvidere medtages 12 måneders effektmålet under andet.

Antal

Antallet af revalidender er defineret som det antal personer der i gennemsnit har modtaget revalideringsydelse i kvartalet.

Antallet af revalidender er præget af sæsonudsving, således har antallet været faldende hvert år i 3. kvartal. Det skyldes at revalidering anvendes til at klargøre borgeren til en videregående uddannelse. Antallet er i 1. kvartal 2006 på gennemsnitlig 2.399 personer, hvilket er en nedgang i antallet af personer på revalidering set i forhold til 4. kvartal 2005, hvor 2.416 var på revalidering.

Figur 4: Antal revalidender

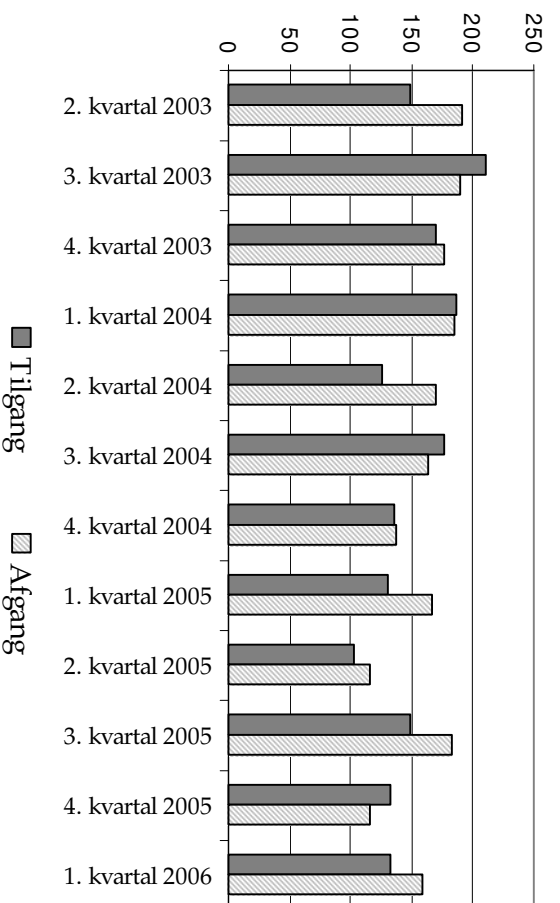


Kilde: Økonomisystemet.

Tilgang og afgang

Tilgangen til revalidering er defineret som de personer, der ikke modtog revalidering i forrige måned, men gør i denne. Antallet er et gennemsnit af de tre måneder i kvartalet.

Figur 5 – Tilgang og afgang fra revalidering



Kilde: Økonomisystemet.

Tilgangen til revalidering er præget af store udsving. Meget tyder på, at der er tale om sæsonudsving, idet der både i 2003, 2004 og 2005 har været en højere tilgang i 3. kvartal sammenlignet med de øvrige kvartaler. I 1. kvartal 2006 var den gennemsnitlige tilgang, lige som i 4. kvartal 2005 på 132 personer.

Afgangen fra revalidering er defineret som de personer der modtog revalidering i forrige måned, men ikke gør det i denne. Antallet er et gennemsnit af de tre måneder i kvartalet.

Afgangen er i 1. kvartal 2006 på gennemsnitlig 159 personer, hvilket er en del højere end i 4. kvartal 2005, hvor afgang var på gennemsnitlig 116 personer. Ligesom tilgangen er afgang fra revalidering dog præget af sæsonudsving.

Varighed

Varigheden viser, hvor lang tid borgerne har været på ydelsen i løbet af de sidste 4 år. Der måles på antallet af revalidender i kvartalet.

Tabel 8 – Varighed på revalidering

Kvartalstabel	2.kvt. 2004	3. kv. 2004	4.kvt. 2004	1.kvt. 2005	2.kvt. 2005	3.kvt. 2005	4.kvt. 2005	1.kvt. 2006
1-3 mdr.	4%	5%	5%	4%	3%	5%	7%	5%
4-6 mdr.	5%	4%	6%	6%	4%	4%	4%	7%
½-1 år	11%	11%	9%	10%	12%	10%	8%	8%
1-2 år	18%	17%	17%	18%	18%	18%	19%	18%
2-3 år	17%	17%	17%	19%	18%	18%	18%	18%
over 3 år	45%	45%	45%	44%	44%	45%	45%	45%
Total	100%	100%	100%	100%	100%	100%	100%	100%

Kilde: Økonomisystemet.

45 procent har været på revalideringsydelse i over 3 år ud af de sidste 4 år. Da revalidering er et langvarigt opkvalificeringsforløb, er det som det skal være. De personer der i tabellen optræder i den kortvarige ende kan i senere målinger optræde i den langvarige ende, da der er tale om et øjebliksbillede.

Andet

12 måneders effekten for revalidering

Dette mål ser på den langvarige effekt af revalideringsindsatsen. Mere konkret ses der på hvor mange personer, der efter et ophør i indsatsen er ude af kontanthjælp eller revalideringsydelse konstant de næste 12 måneder.

Den langvarige effekt af revalidering er 32 procent i 1. kvartal 2006, og er således uændret sammenlignet med 4. kvartal 2005, hvor den langvarige effekt af revalidering også var 32 procent.

Tabel 9: Den langvarige effekt af revalidering

	Revalidering
2. kvartal 2004	24%
3. kvartal 2004	34%
4. kvartal 2004	28%
1. kvartal 2005	32%
2. kvartal 2005	29%
3. kvartal 2005	36%
4. kvartal 2005	32%
1. kvartal 2006	32%

Kilde: Økonomisystemet.

Personer omfattet af integrationsloven

Introduktionsydelse ydes til personer som er omfattet af integrationsloven

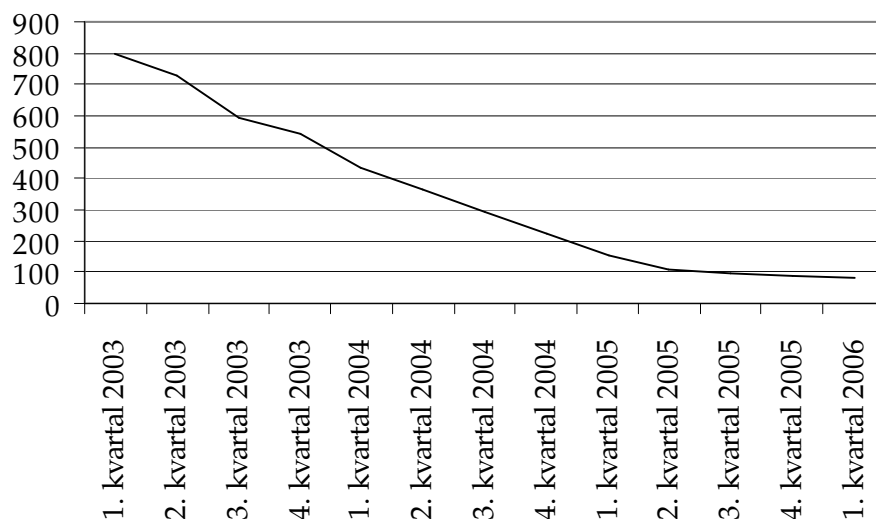
Introduktionsprogrammet omfatter udover modtagere af introduktionsydelse, selvforsørgende (beskæftigede, studerende, husstandsforørgede m.v.) udlændinge omfattet af Integrationsloven. Nyindrejste udlændinge er omfattet af introduktionsprogrammet i 3 år efter indrejsen til Danmark.

Antal

Antallet af personer på introduktionsydelse er defineret som det antal personer, der i gennemsnit har modtaget introduktionsydelse i kvartalet.

Antallet af personer på introduktionsydelse har været kraftigt faldende siden Folketinget vedtog en række stramminger i familiesammenføringsreglerne pr. 1. juli 2002. Da København ikke modtager flygtninge kommer der (stort set) ikke nye ydelsesberettigede udlændinge til København. Fra 4. kvartal 2005 til 1. kvartal i 2006 er antallet af personer på introduktionsydelse faldet fra henholdsvis 90 til 82 personer.

Figur 6: Antal personer på introduktionsydelse



Kilde: Økonomisystemet.

Tilgang, afgang og varighed

Da der kun er et fåtal tilbage på introduktionsydelse er der valgt at se bort fra de tre elementer tilgang, afgang og varighed i forhold til denne ydelse.

Andet

I forbindelse med budget 2005 måles deltagelsen i introduktionsprogrammet nu således:

1. Halvdelen af integrationsudlændingene påbegynder 6 måneders sammenhængende ordinær beskæftigelse inden udløbet af den treårige introduktionsperiode. (Introduktionsprogram – beskæftigelsesmålet).
2. Mindst 90 pct. af alle udlændinge omfattet af Integrationsloven tilbydes deltagelse i introduktionsprogrammet. Mindst 80 pct. deltager i introduktionsprogrammet i mere end 6 mdr. (Introduktionsprogram – deltagelsesmålet).

Vedr. Beskæftigelsesmålet:

Beskæftigelsesmålet er opstillet så det afspejler muligheden for at hjemtage resultattilskud for udlændinge omfattet af Integrationsloven, der opnår beskæftigelse inden udløbet af deres 3-årige introduktionsprogram. Der har imidlertid vist sig en række vanskeligheder omkring adgang til registeroplysninger m.v. fra Told&Skat til opgørelse og dokumentation af beskæftigelseskravet. Problemet er i flere sammenhænge rejst overfor Integrationsministeriet, der nu har rejst sagen ift. Datatilsynet. Der er blevet lovet en afklaring her i 2. halvår af 2005, men der er endnu ikke sket noget i sagen. En foreløbig opgørelse af målet for 1. kvartal 2006 på baggrund af Det Fælleskommunale Oplysningsgrundlag (FKO) viser, at 44 procent af de udlændinge, der udløber af 3-årsperioden i 2005, har haft minimum 6 måneders sammenhængende beskæftigelse i løbet af deres introduktionsprogram. Andelen af udlændinge, som i løbet af deres introduktionsprogram har haft

mere end 6 måneders sammenhængende beskæftigelse, ligger dermed under målsætningen på 50 procent.

Vedr. deltagelsesmålet:

I slutningen af 2005 blev der indført et nyt administrations- og statistiksystem i forhold til danskuddannelse til voksne udlændinge på sprogcentrene. Der har imidlertid været en række problemer i forbindelse med indkøring af systemet, hvilket betyder, at det ikke har været muligt at få opdateret deltagelsesmålet i "Opfølgningen på arbejdsmarkedsområdet" 1. kvartal 2006. Den seneste opgørelse på baggrund af det gamle system viser, at 92,1 pct. af de udlændinge, der i 2. kvartal 2005 udløb af 3-årsperioden havde deltaget i introduktionsprogrammet og 80,5 pct. i mere end 6 måneder.

Sygedagpenge

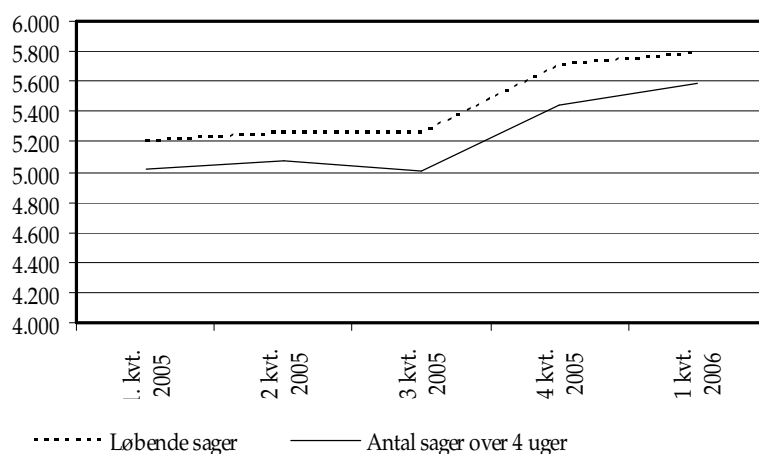
Sygedagpenge ydes til personer, der er fuldt eller delvist uarbejdsdygtige pga. sygdom og som har været ansat i de sidste 13 uger før sygefraværet i mindst 120 timer hos den pågældende arbejdsgiver.

Her gives en overordnet beskrivelse af sygedagpengemodtagerne ud fra de 4 elementer: antal, tilgang, afgang og varighed.

Antal

Antal opgøres som antallet af løbende sager, der er defineret som, antallet af sager der er aktive i én bestemt udbetalingsuge. Langt de fleste sygedagpengesager løber i meget kort tid (under 1 uge). Figur 7 viser det gennemsnitlige antal løbende sager i hvert kvartal.

Figur 7 – Antal på sygedagpenge (løbende sager)



Kilde: KMD

Antallet af sygedagpengesager er i gennemsnit 5.787 i 1. kvartal 2006.

Tilgang og afgang

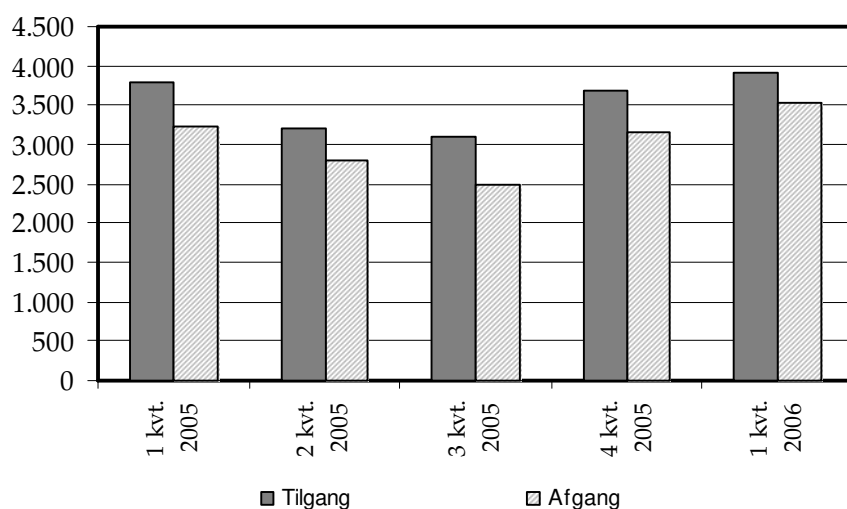
Tilgangen til sygedagpenge er defineret som alle de personer, der er tilgået kvartalet delt med 3. I 1. kvartal 2006 er tilgangen på gennemsnitlig 3.905 sager pr. kvartal.

Afgangen fra sygedagpenge er antallet af afgange på et kvartal delt med 3. Afgangen fra sygedagpenge var i 1. kvartal 2006 på gennemsnitlig 3.538 personer om måneden.

Både tilgangen og afgang er således steget fra 4. kvartal 2005 til 1. kvartal 2006. Sammenlignes der imidlertid med tilgangen og afgang i 1. kvartal 2005 må det antages, at stigningen i til- og afgang skyldes sæsonudsving.

Generelt er der stadig tale om en netto tilgang til sygedagpengeområdet, og således også et stigende antal løbende sygedagpengesager i de seneste kvartaler.

Figur 8 – Tilgang og afgang fra sygedagpenge



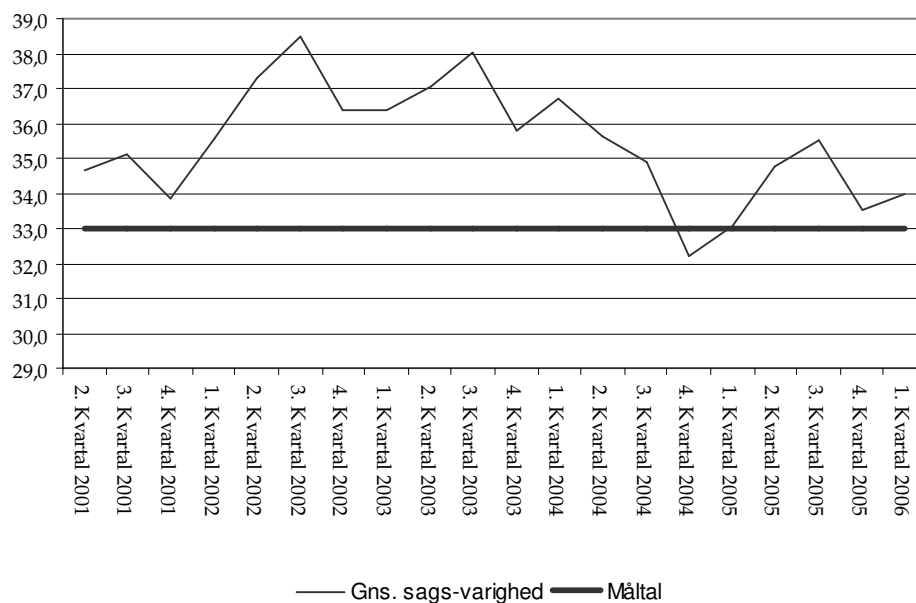
Kilde: Sag- og advissystemet.

Varighed

Varigheden på sygedagpenge er defineret som den gennemsnitlige varighed af de løbende sygedagpengesager.

Sygedagpengevarigheden har været stærkt faldende fra 1. kvartal til 4. kvartal 2004. Det skyldes hovedsageligt de ekstra tilførte ressourcer, som efter en indkøringsperiode har vist sin effekt. Siden 1. kvartal 2005 er den gennemsnitlige varighed imidlertid steget igen. For 1. kvartal 2006 er den gennemsnitlige varighed af de løbende sygedagpengesager således 34,0 uger, hvilket betyder, at kommunens målsætning ikke er opfyldt.

Figur 9 - Varighed på sygedagpenge



Kilde: KMD

Ledighedsydelse

Ledighedsydelse gives til personer der er visiteret til et fleksjob, men endnu ikke har fået et.

Antallet af personer på ledighedsydelse er defineret som det antal personer, der i gennemsnit har modtaget ledighedsydelse i kvartalet.

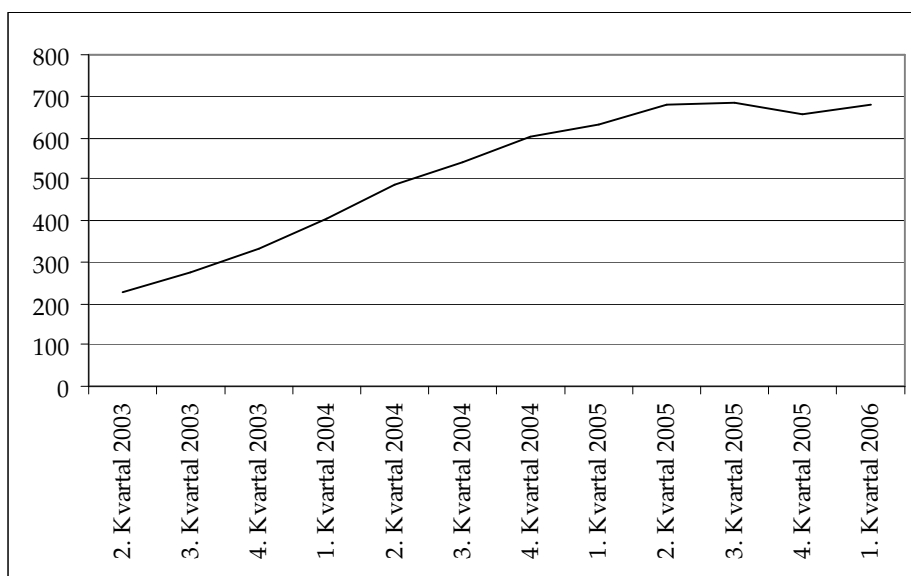
Efterspørgslen efter fleksjob har været stærkt stigende i de senere år og det betyder, at antallet af personer på ledighedsydelse har været stærkt stigende siden indførelsen i 2002. I 1. kvartal 2006 var 680 personer i gennemsnit modtagere af ledighedsydelse.

Der er fremsat et lovforslag om ændring af fleksjobordningen til ikrafttræden den 1. juli 2006.

Ændringerne medfører bl.a., at kommunen skal konkretisere dokumentationsgrundlaget i forbindelse med visitation til fleksjob og revurdering af borgere, der modtager ledighedsydelse. Samtidigt ændres der i refusionsreglerne, således at kommunen risikerer at miste relativt store beløb i statsrefusion, hvis sagsbehandlingerne ikke udføres efter forskrifterne.

På baggrund af en direktionsbeslutning er der nedsat en arbejdsgruppe i regi af kontoret for arbejdsmarkedsbetjening, der skal komme med forslag til håndtering af dels de nye regler og dels håndteringen af fleksjobordningen i den nye decentrale organisation i BIF.

Figur 10: Antal personer på ledighedsydelse



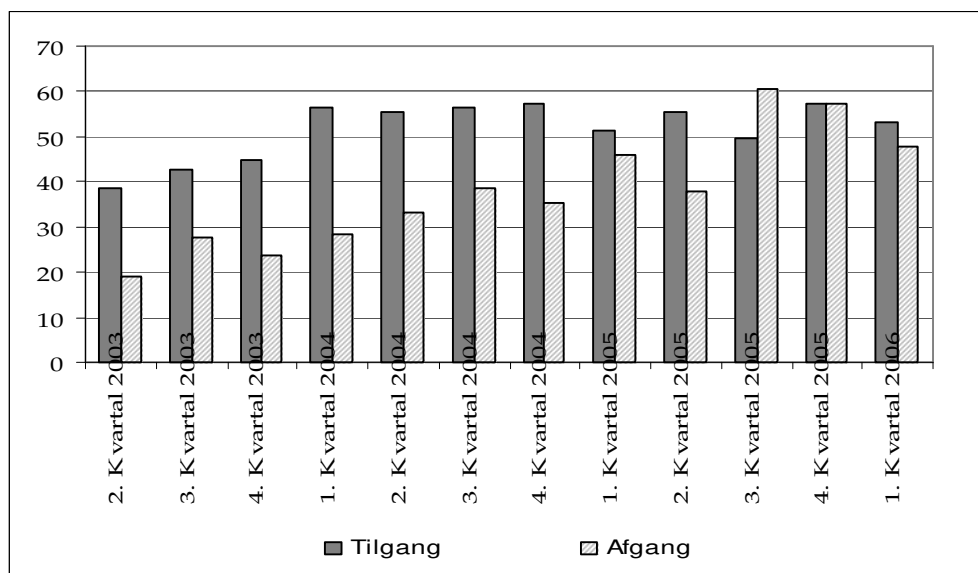
Kilde: Økonomisystemet

Tilgang og afgang

Tilgangen til ledighedsydelse er defineret som de personer, der ikke modtog ledighedsydelse i forrige måned, men gør i denne. Tilgangen er et gennemsnit af tilgangen de tre måneder i kvartalet.

Tilgangen til ledighedsydelse ligger relativt stabilt mellem 50 og 55 sager. I 1. kvartal 2006 har tilgangen således været i gennemsnit 53 sager pr. måned.

Figur 11: Tilgang og afgang fra ledighedsydelse



Kilde: Økonomisystemet

Afgangen fra ledighedsydelse er defineret som de personer der modtog ledighedsydelse i forrige måned men ikke gør det i denne. Antallet er et gennemsnit af de tre måneder i kvartalet.

Afgangen fra ledighedsydelse er i 1. kvartal 2006 på gennemsnitlig 48 personer om måneden, hvilket er et fald set i forhold til de seneste to kvartaler.

Varighed

Varigheden viser hvor lang tid borgeren har været på ydelsen i løbet af de sidste 4 år. I denne opgørelse skelnes der ikke mellem om borgeren er under visitation i Center for job på særlige vilkår eller under genvurdering i lokalcentret.

Da det først er nu, at det er muligt at nå op på 3 års varighed, vil der de kommende kvartaler formentlig ske en stigning i de langvarige sager. Det er derfor svært at sammenligne over tid endnu.

Tabel 10 – Varighed på ledighedsydelse

Kvartalstabel	2.kvt. 2004	3. kv. 2004	4.kvt. 2004	1.kvt. 2005	2.kvt. 2005	3.kvt. 2005	4.kvt. 2005	1.kvt. 2006
1-3 mdr.	29%	22%	21%	16%	15%	14%	15%	14%
4-6 mdr.	20%	23%	17%	16%	13%	13%	12%	12%
½-1 år	26%	27%	30%	30%	26%	22%	21%	19%
1-2 år	21%	23%	25%	27%	32%	34%	34%	33%
2-3 år	4%	5%	7%	9%	12%	14%	14%	17%
over 3 år	0%	0%	0%	1%	2%	3%	3%	5%
Total	100%	100%	100%	100%	100%	100%	100%	100%

Kilde: Økonomisystemet

Fleks job og løntilsk ud til førtidspensionister

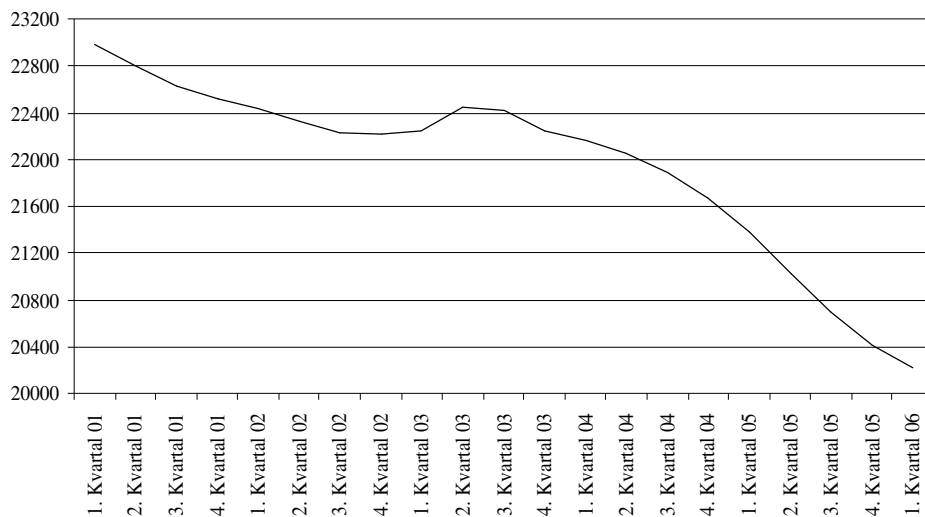
Da der er tale om indsats overfor specifikke ydelsesmodtagere medtages de ikke her, men der henvises til kvartalsopfølgningerne på resultatkontrakterne for Københavns Kommunes beskæftigelsesindsats.

Førtidspension kan tilkendes personer mellem 18 og 65 år, som har en varigt nedsat arbejdsevne og som ikke vil være i stand til at blive selvforsørgende ved indtægtsgivende arbejde.

Antal

Antallet af førtidspensionister er defineret som det gennemsnitlige antal førtidspensionister i kvartalet.

Figur 12: Antal førtidspensionister*



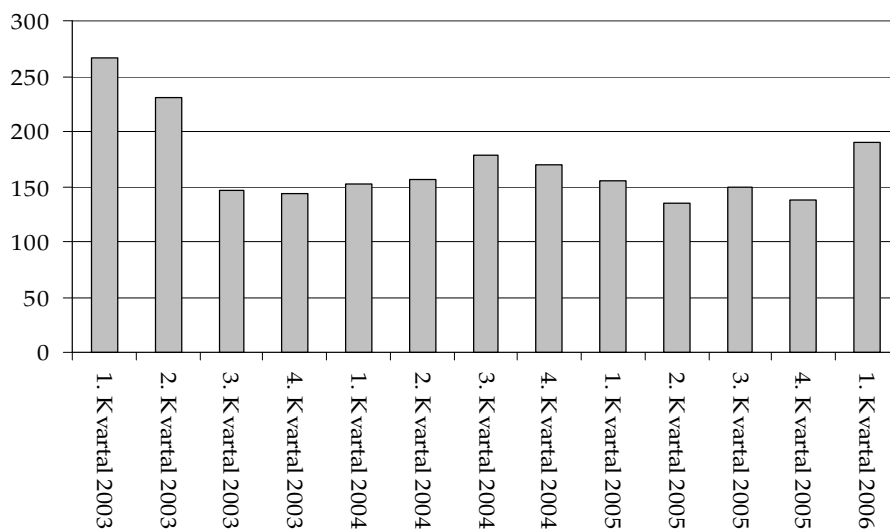
*1. kvartal 2006 er kun baseret på tallene fra januar og februar 2006, idet tallet for marts endnu ikke er tilgængeligt pga. dataproblemer

Kilde: Førtidspensionsregistret

Antallet af førtidspensionister er faldet markant siden 3. kvartal 2003.

Tilgang

Figur 13 – Tilgang til førtidspension*



*1. kvartal 2006 er kun baseret på tallene fra januar og februar 2006, idet tallet for marts endnu ikke er tilgængeligt pga. dataproblemer

Kilde: Førtidspensionsregistret

Tilgangen til førtidspension er nytilkendelser og førtidspensionister tilflyttet Københavns Kommune fra andre kommuner.

Tilgangen til førtidspension var en del højere i perioden 3. kvartal 2002 til 2. kvartal 2003, det skyldes overgangen til ny pensionsreform, hvor en del sager blev afklaret efter gammel lov i forbindelse med overgangen. Sammenlignet med 4. kvartal 2005 har der i 1. kvartal 2006 været en øget tilgang til førtidspension.

Afgang og varighed

Der udarbejdes ikke afgangstal for førtidspension.

Alderssammensætning

I stedet for varighed er alderssammensætningen vist blandt førtidspensionister.

Alderssammensætningen blandt førtidspensionister kan ses af tabel 11.

Langt de fleste førtidspensionister er over 45 år, det billede har ikke ændret sig nævneværdigt over tid.

Tabel 11 - Alderssammensætningen blandt førtidspensionister

	1. Kv. 05	2. Kv. 05	3. Kv. 05	4. Kv. 05	1. Kv. 06*
18-24 år	1%	1%	1%	1%	1%
25-29 år	2%	2%	2%	2%	2%
30-34 år	3%	3%	3%	3%	3%
35-39 år	5%	5%	5%	5%	5%
40-44 år	8%	8%	9%	9%	9%
45-49 år	12%	12%	12%	12%	12%
50-54 år	17%	17%	17%	17%	17%
55 og derover	52%	52%	51%	51%	51%
I alt	100%	100%	100%	100%	100%

*1. kvartal 2006 er kun baseret på tallene fra januar og februar 2006, idet tallet for marts endnu ikke er tilgængeligt pga. dataproblemer

Kilde: Førtidspensionsregistret