

STRANDBOULEVARDEN SOM GRØNT KLIMASTRØG

7 PRINCIPPER FOR UDFORMNINGEN AF
EN NY STRANDBOULEVARD



ØSTERBRO
LOKALUDVALG

Østerbro Lokaludvalg
Vennemindevej 39
2100 København Ø
35 55 74 36
oesterbrolokaludvalg@okf.kk.dk
www.oesterbrolokaludvalg.kk.dk

ØSTERBRO LOKALUDVALG 2015



STRANDBOULEVARDEN SOM GRØNT KLIMASTRØG

Behovet for en omdannelse af Strandboulevarden er stort.

De seneste års skybrud har vist, at Strandboulevarden udgør et nødvendigt element i skybrudssikringen af København. En omdannelse af Strandboulevarden til et grønt og klimatilpasset strøg er derfor et betydningsfuldt skridt på vejen mod at skabe en bæredygtig, grøn by, der kan stå imod de kommende års regnmængder.

Området omkring Strandboulevarden er tæt befolket og der er et massivt lokalt ønske om at udnytte den brede boulevard's potentiale for byliv og rekreative miljøer.

Ønsket er at skabe et grønt langstrakt åndehul, fra Østerbrogade til Østbanegade, som kan danne ramme om fælles aktiviteter for børn, unge, ældre, beboere, forretninger og institutioner i området.

Gennem de sidste 10 år har både lokale grupper og Københavns Kommune skitseret en omdannelse af Strandboulevarden. I pjecen her samler Østerbro Lokaludvalg trådene fra de tidligere bud i form af 7 principper, der karakteriserer det endelige projekt.

Østerbro Lokaludvalg, 2015.



Strandboulevarden som grønt, klimatilpasset strøg, er et betydningsfuldt skridt på vejen med at skabe en bæredygtig, grøn by.

BAGGRUND

Denne pjece samler op på 10 års lokal og kommunal indsats for en ændring af Strandboulevarden i kreativ, rekreativ og naturmæssig retning. Det gennemgående træk i både de lokale og kommunale bud er, at Strandboulevardens trafik kan rummes i den ene side, og at midten og den anden side kan omlægges til park.

Tidligere indsats:

1. Med udgangspunkt i borgermøder og arbejdsgrupper, lagde Østerbro Lokalråd i 2004 for med pjecen "Inside Out", hvor funktionerne inde i husene skulle præge den rekreative park ud for de enkelte huse. Pjecen var dermed en tidlig introduktion til, at borgerne kan præge og til dels passe byens friarealer.

2. Østerbro Lokaludvalg lod erfarne trafikingeniører gennemregne de trafikale konsekvenser af omlægningen fra to vejbaner til én vejbane i hver retning og de konkluderede, at det ville være ok.

3. Kommunen fremlagde senere to bud på en omdannelse:
a) Boulevarden som den er, men med mere parkering.

b) En grøn model med trafikken i den ene side og grøn park i den anden samt mere parkering. På et borgermøde pegede borgerne på den grønne model og var delte på ønsket om parkering.

4. Skybruddet i 2011 satte gang i Københavns Kommunes overvejelser. I 2013 fremlagde kommunen et projekt for, hvordan regnvandet, der vil strømme fra Østerbrogade mod Strandboulevarden gribes, udnyttes rekreativt og føres til havnen.

5. Lokaludvalget har afholdt et velbesøgt borgermøde i foråret 2013. Ved borgermødet gav borgerne input og ønsker til den kommende Strandboulevard. Nærværende pjece har taget afsæt i disse input.

Som nævnt har det gennemsyret alle fire ovenfor nævnte modeller, at trafikken lægges i den ene side af boulevarden og det lange grønne stræk i den anden, og det er hovedpointen. I denne pjece nævnes de 7 hovedprincipper, der bør være afgørende for kommunens, lokaludvalgets og borgernes detaljering af forslaget, så det kan anlægges.



7 PRINCIPPER FOR OMDANNELSEN AF STRANDBOULEVARDEN

PRINCIP NR. 1: INSIDE OUT

Strandboulevarden skal indrettes af mennesker og for mennesker. Derfor skal byrummene på Strandboulevarden supplere og afspejle det liv, der er i husene. På den måde vil behov og potentialer i husene påvirke både udformningen og brugen af det grønne strøg.

Fx vil boligkarréer appellere til, at man anlægger små haver ud for disse. Foran den nye Østerbro Skole kan det være relevant at lave en variant af en grøn skolegård, og op til Ndr. Frihavnsgade vil det være naturligt at lave et handelstorg eller en markedsplads etc.

Udformningen af de enkelte byrum skal derfor ske i tæt dialog med områdets beboere, institutioner og brugere.



Kommunens analyser viser, at Østerbros kloaksystem er så underdimensioneret, at det vil give oversvømmelser oftere end hvert 10. år.

Foto: Østerbro Lokaludvalg (stort foto), Ali Tabatabai (foto nedenfor).





Illustration: Østerbro Skybrudsstrategi, Strandboulevarden - et nyt parkstrøg. Marianne Levinsen Landskab Aps og Niras A/S for Københavns Kommune, Konkretisering af skybrudsplan Østerbro 2013.



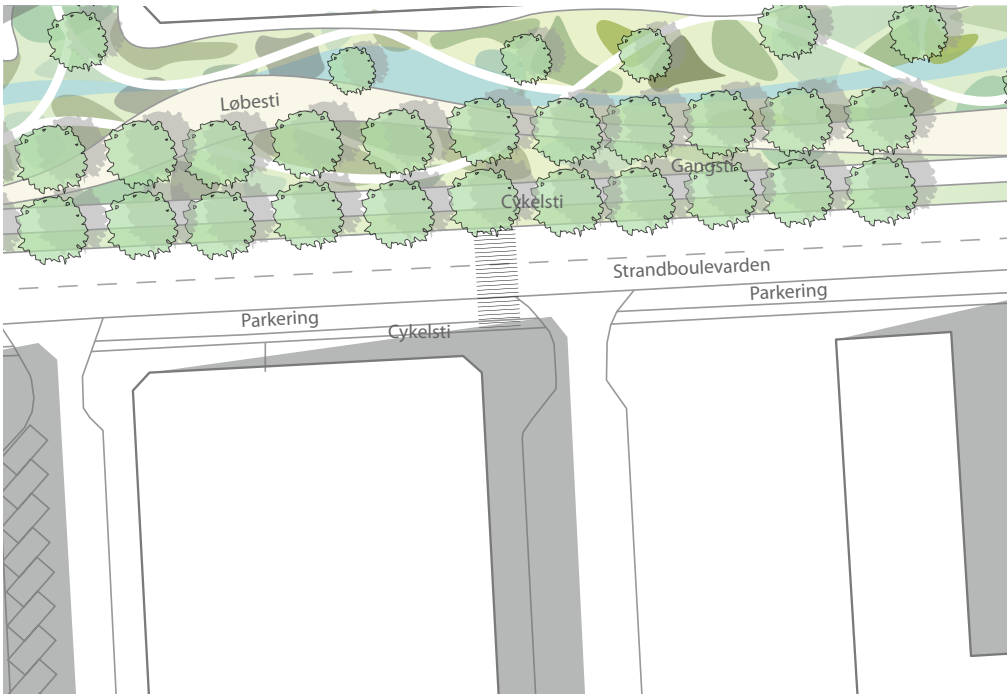
Illustration: Liv Ridder Storgaard og Sune Ankergræn

PRINCIP NR. 2: REGNVAND I DET GRØNNE

Strandboulevarden indgår i Københavns Kommunes skybrudsstrategi for Østerbro. Boulevarden er central i strategien, da der ved kraftig regn ophobes vand på Strandboulevarden. I strategien etableres et parkstrøg på Strandboulevarden, så den både kan modtage vand ved normalt nedbør og under skybrud.

Regnvandet, der løber til fra gaderne helt fra Østerbrogade, kan med fordel anvendes som et rekreativt grønt element i hele boulevardens længde. Der indpasses forsinkelsesanlæg, vandhaver og små åløb og sættes på nedsivning og fordampning. Det overskydende vand fra skybrud føres over i en underliggende skybrudsledning til udløb i Kalkbrænderihavnen – helt som det beskrives i Københavns Kommunes Skybrudsstrategi.

De store, gamle og sunde træer bevares. Lindetræerne udskiftes med de mindre skyggefulde plataner, og der tilføres planter og træer, der kan modstå et klima, der er under forandring. Høj biologisk diversitet og mangfoldighed skal kendetegne den grønne boulevard.



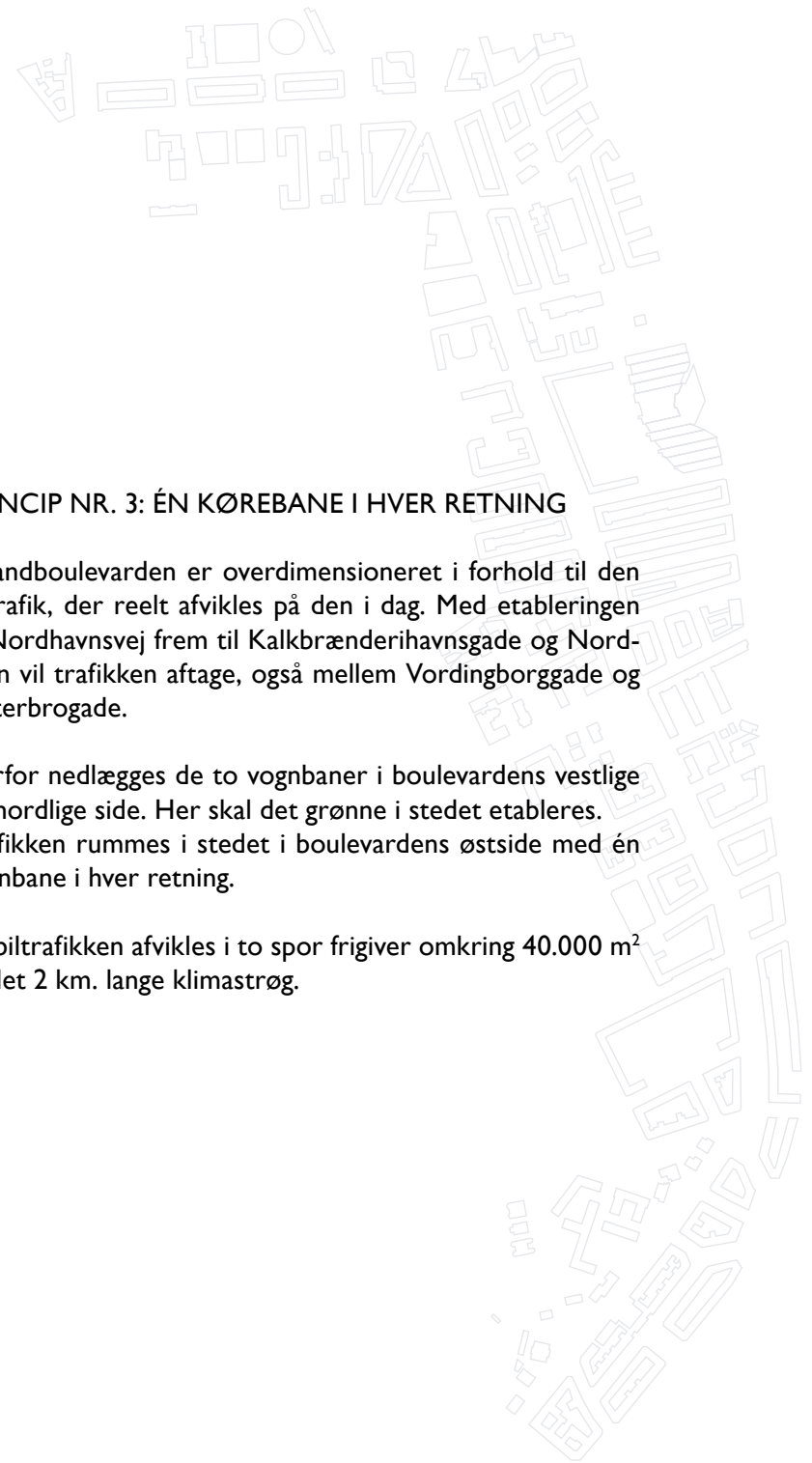
Illustrationer: Liv Ridder Storgaard og Sune Ankergeren

PRINCIP NR. 3: ÉN KØREBANE I HVER RETNING

Strandboulevarden er overdimensioneret i forhold til den biltrafik, der reelt afvikles på den i dag. Med etableringen af Nordhavnsvej frem til Kalkbrænderihavnsgade og Nordhavn vil trafikken aftage, også mellem Vordingborggade og Østerbrogade.

Derfor nedlægges de to vognbaner i boulevardens vestlige og nordlige side. Her skal det grønne i stedet etableres. Trafikken rummes i stedet i boulevardens østside med én vognbane i hver retning.

At biltrafikken afvikles i to spor frigiver omkring 40.000 m² til det 2 km. lange klimastrøg.





PRINCIP NR. 4: DET GRØNNE IND TIL FACADEN

Boulevardens grønne arealer ligger i dag som utilgængelige øer i vejmidten. I stedet skal det rekreative klimastrøg trækkes helt ind til mod facaden på boulevardens vestside og nordside. At det ikke sker til syd- og østsiden skyldes, at fjernvarmeforsyningens hovedledninger ligger her, og det skal være muligt at komme ned til dem.



Der nedlægges to vognbaner i boulevardens vestlige side. Her etableres i stedet et grønt strøg.

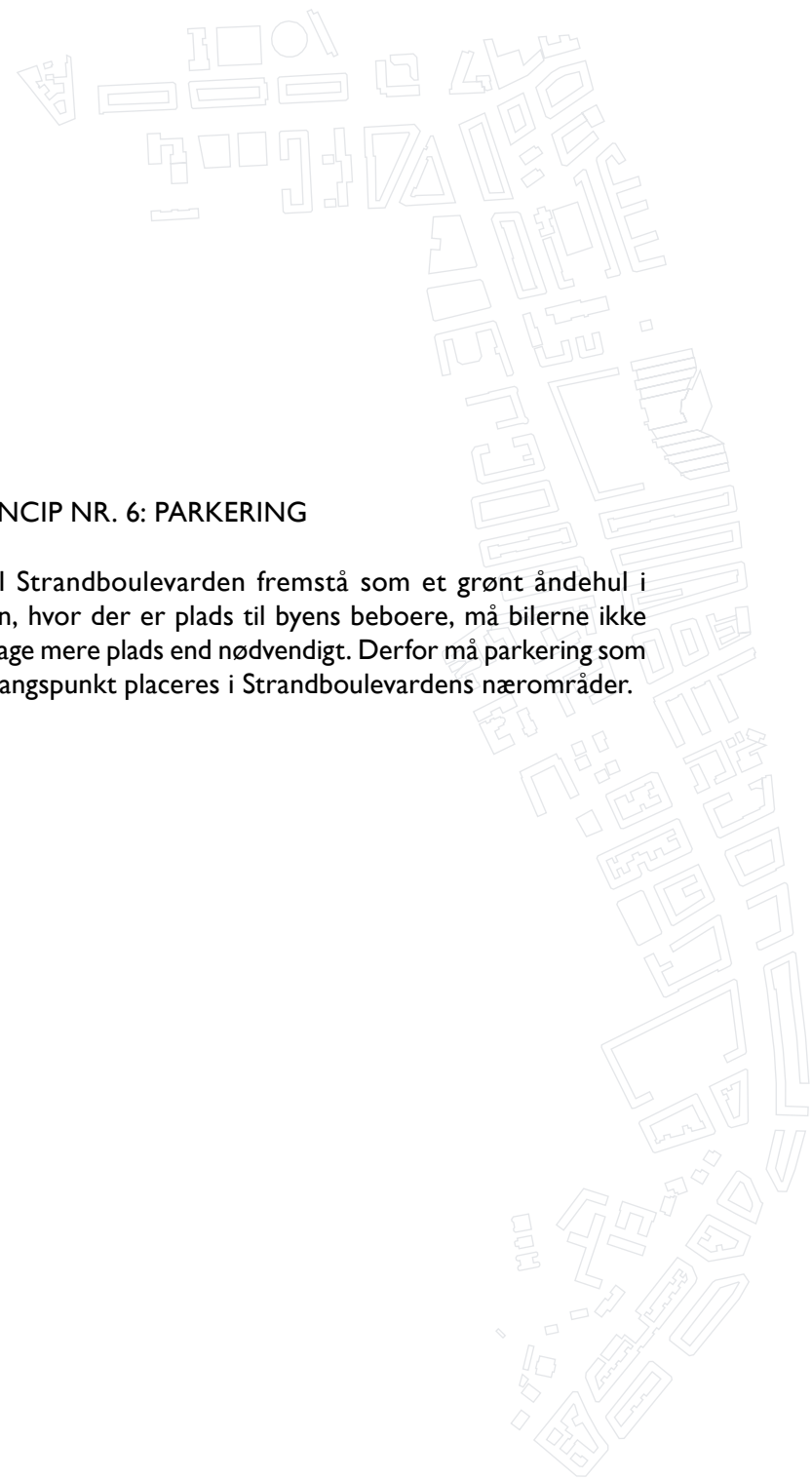
Foto: Østerbro Lokaludvalg



PRINCIP NR. 5: SOL OG PLADSDANNELSER VED SIDEGADER FRA ØST

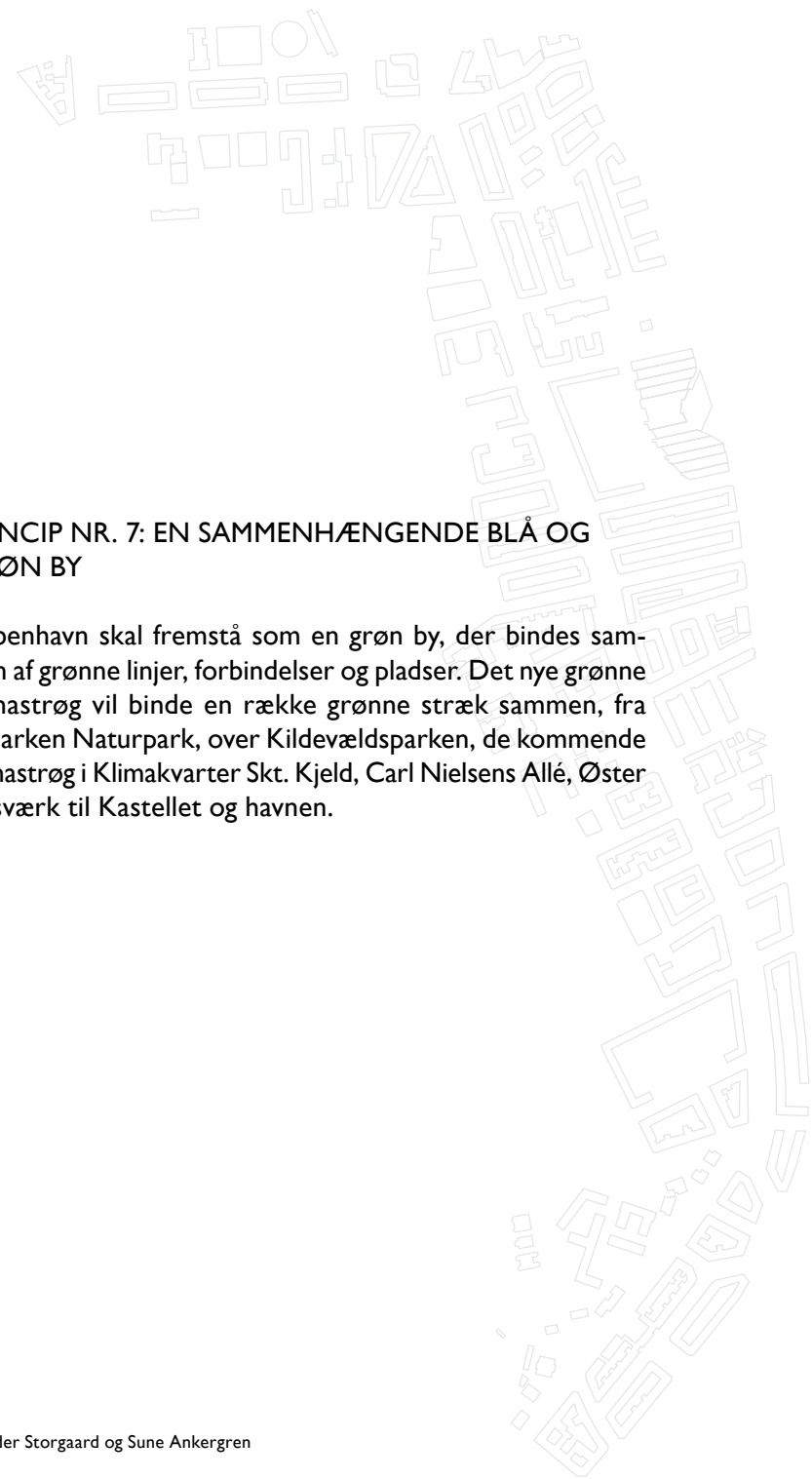
Når det rekreative strøg placeres der, hvor eftermiddags-skyggen rammer, skal de rum, hvor solen er længst tid om dagen udnyttes.

De rum eksisterer der, hvor sidegaderne møder Strandboulevarden. Her er optimalt for ophold, butikker, caféer og byliv. I en række af disse sidegader er det oplagt at lukke for biltrafik til og fra Strandboulevarden.



PRINCIP NR. 6: PARKERING

Skal Strandboulevarden fremstå som et grønt åndehul i byen, hvor der er plads til byens beboere, må bilerne ikke optage mere plads end nødvendigt. Derfor må parkering som udgangspunkt placeres i Strandboulevardens nærområder.



PRINCIP NR. 7: EN SAMMENHÆNGENDE BLÅ OG GRØN BY

København skal fremstå som en grøn by, der bindes sammen af grønne linjer, forbindelser og pladser. Det nye grønne klimastrøg vil binde en række grønne stræk sammen, fra Ryparken Naturpark, over Kildevældsparken, de kommende klimastrøg i Klimakvarter Skt. Kjeld, Carl Nielsens Allé, Øster Gasværk til Kastellet og havnen.

