

RESULTATSTATUS - SEPTEMBER 2013

BESKÆFTIGELSE OG INTEGRATIONSUDVALGET


FORELÆGGES BIU PÅ MØDET DEN 16. SEPTEMBER 2013





Mini-læsevejledning til Resultatstatus:

Denne statusrapport viser udviklingen i en række nøgletal på beskæftigelsesområdet.

Hvert nøgletal er ledsaget af en farveboks, der indikerer, med hvilken sikkerhed der kan forventes overholdelse af budgetforudsætninger, politiske vedtagne mål mv. ud fra de akkumulerede resultater for året (år til dato).

 Resultatet afviger ikke negativt fra målet, dvs. 0 pct. afvigelse

 Resultatet afviger ikke mere end maks. 5 pct. negativt fra målet hvad angår indsatsmål og ikke mere end 10 pct. hvad angår resultatmål, dvs. hhv. 0-5 pct. afvigelse og 0-10 pct. afvigelse

 Resultat afviger mere end hhv. 5 pct. negativt fra målet hvad angår indsatsmål og mere end 10 pct. negativt fra målet hvad angår resultatmål

Kilder


Opgørelserne i Resultatstatus bygger på data fra kommunens egne sagsbehandlings- og økonomisystemer og er primært hentet i forvaltningens Ledelses Informations System (BIFLIS). Herudover er enkelte opgørelser foretaget ved hjælp af Arbejdsmarkedsstyrelsens elektroniske statistikværktøj på www.jobindsats.dk. Endelig er der i en række tilfælde tale om egne særkørsler. Præcis kilde er angivet under de enkelte figurer i statusrapporten.


Data i denne version er opdateret den 27. august 2013


Specielt for økonomifigurerne 1-3


For økonomifigurerne, gælder at en negativ afvigelse både kan dække over et mindre- og et merforbrug i forhold til det vedtagne budget.


Farvermarkeringerne for økonomifigurerne bestemmes efter følgende regler:

 Forbrugsprocent på under 90 af budgettet (år til dato)

 Forbrugsprocent på 90-95 af budgettet (år til dato)

 Forbrugsprocent på 95-100 af budgettet (år til dato)

 Forbrugsprocent på 100-105 af budgettet (år til dato)

 Forbrugsprocent på over 105 af budgettet (år til dato)

Pilene i den økonomiske status viser, hvor stor en andel af budgettet, der er brugt i statusmåneden. Det mørke område illustrerer forbruget, og det lyse område det endnu ikke forbrugte budget. Hele pilen er 100 pct. af budgettet. Det samlede budget står angivet udfor pilen.

RESULTATSTATUS - SEPTEMBER 2013

BESKÆFTIGELSE OG INTEGRATIONSUDVALGET

FORELÆGGES BIU PÅ MØDET DEN 16. SEPTEMBER 2013



INDHOLDSFORTEGNELSE

	Side
Økonomi	
Figur 1: Driftsrammen	3
Figur 2: Efterspørgselsstyret indsats	3
Figur 3: Forsørgelsesydelse	4
Figur 4: Besparelspotentiale	4
Kontanthjælp og dagpenge	
Figur 5: Bruttoledighed	5
Figur 6: Overledighed	5
Figur 7: Ungeledighed	6
Figur 8: Antal jobklare ledige	6
Figur 9: Antal ikke-jobklare kontanthjælpsmodtagere	7
Figur 10: Antal kontanthjælps- og dagpengemodtagere med over 12 måneder på ydelsen	7
Figur 11: Virksomhedsforløb og ordinære uddannelsesforløb	8
Figur 12: Effekt af aktivering, fordelt på aktiveringsredskaber	8
Figur 13: Effekt af aktivering, fordelt på ydelsesmodtagere	9
Figur 14: Rettidig aktivering	9
Figur 15: Rettidige jobsamtaler	10
Sygedagpenge, revalidering og varige forsørgelsesydelse	
Figur 16: Antal sygedagpengemodtagere	11
Figur 17: Rettidige opfølgningssamtaler – sygedagpenge	11
Figur 18: Antal fleksjob og ledighedsydelsesmodtagere	12
Figur 19: Varighed i afklaringsager	12
Øvrige	
Figur 20: Sygefravær	13

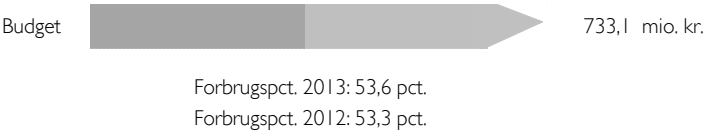
RESULTATSTATUS - SEPTEMBER 2013

BESKÆFTIGELSE OG INTEGRATIONSUDVALGET
FORELÆGGES BIU PÅ MØDET DEN 16. SEPTEMBER 2013

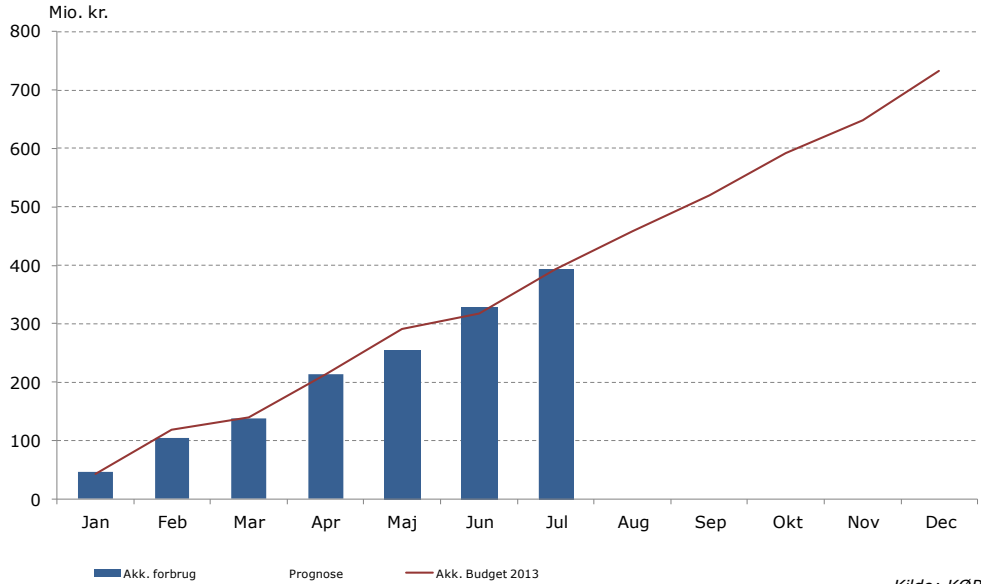


ØKONOMI

Figur 1: Driftsrammen

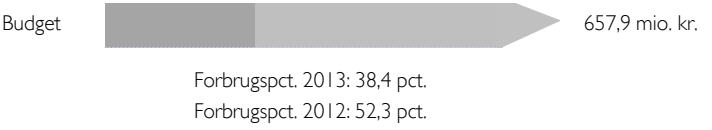


Forbruget på driftsrammen til og med juli er 393 mio. kr., hvilket er på niveau med budgettet.
Forvaltningen forventer et mindreforbrug på 12,6 mio. kr., hvilket primært skyldes et forventet lavere antal dagpengemodtagere i løntilskud på Københavns Kommunes egne arbejdspladser.



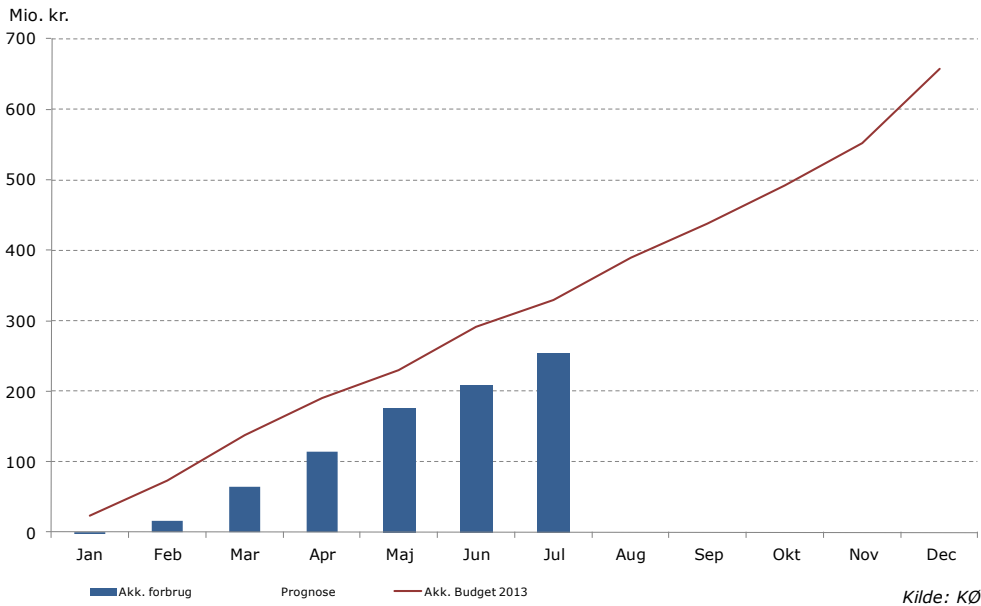
Kilde: KØR

Figur 2: Efterspørgselsstyret indsats



Forbruget på indsatsrammen til og med juli var 253 mio. kr., hvilket er 23 pct. mindre end forudsat i budgettet.
Mindreforbruget i perioden, svarende til 77 mio. kr., skyldes dels at aktiviteten hos eksterne leverandører har været lavere end forudsat ved periodiseringen og dels at de eksterne leverandører ikke indsender fakturaer så hurtigt som det var forudsat ved periodiseringen.

Forvaltningen har bedt centrene om at iværksætte en øget aktivitet i 2. halvår, således at mindreforbruget reduceres.
Forvaltningen forventer et samlet mindreforbrug i 2013 på 12,5 mio. kr.



Kilde: KØR

RESULTATSTATUS - SEPTEMBER 2013

BESKÆFTIGELSE OG INTEGRATIONSUDVALGET

FORELÆGGES BIU PÅ MØDET DEN 16. SEPTEMBER 2013



ØKONOMI

Figur 3: Forsørgelsesydelse

Budget 5.427,8 mio. kr.

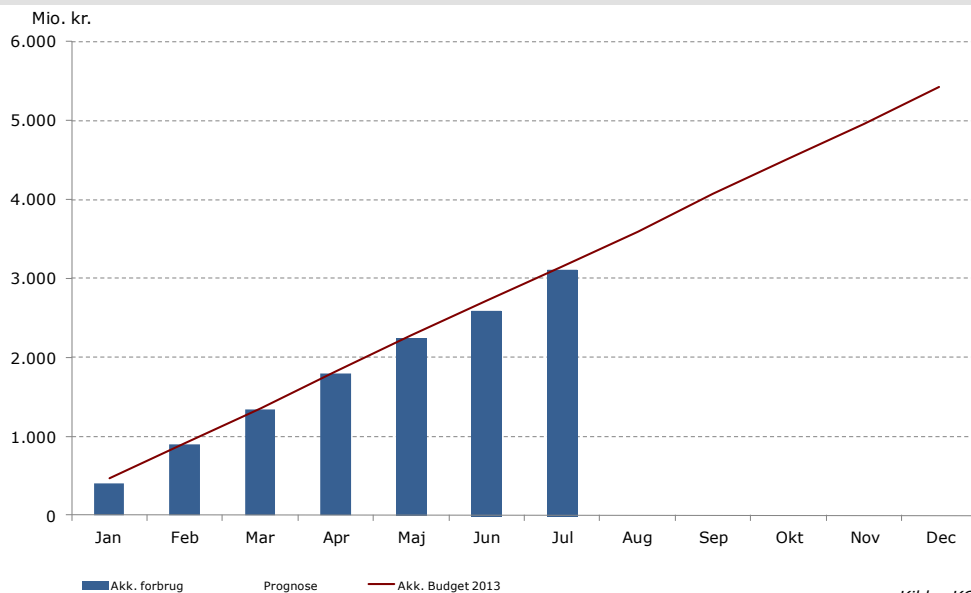
Forbrugs pct. 2013: 57,3 pct.

Forbrugs pct. 2012: 54,8 pct.

Forbruget på overførselsrammen til og med april er 3.111 mio. kr., hvilket er 1,2 pct. mindre end forudsat i budgettet.

Mindreforbruget i perioden på 38 mio. kr. kan henføres til et mindreforbrug vedrørende kommunens medfinansiering af arbejdsløshedsdagpenge, hvor udgifterne er lavere end forudsat som følge af lavere ledighed for forsikrede ledige end forudsat.

Forvaltningen forventer at forbruget på overførselsrammen stemmer med budgettet i 2013.



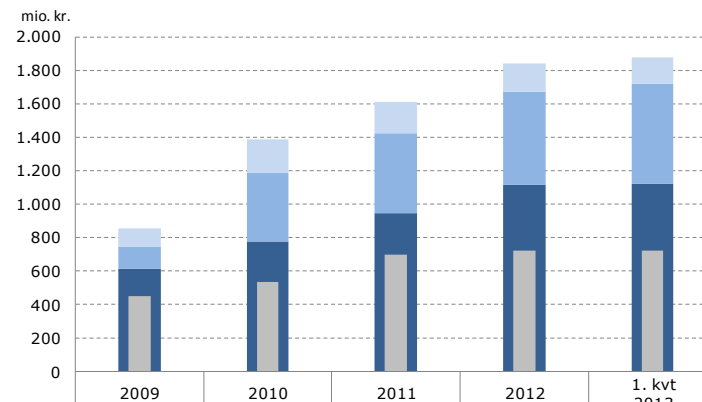
Kilde: KØR

Figur 4: Forsørgelsesudgifter i forhold til sammenlignelige kommuner

Forsørgelsesudgifterne i forhold til sammenlignelige kommuner er opgjort af Arbejdsmarkedsstyrelsen (AMS), og viser den potentielle mindre- eller merudgift, der kan realiseres, hvis andelen af fuldtidspersoner på en ydelsestype svarer til det gennemsnitlige niveau i en klynge af sammenlignelige kommuner, udvalgt af AMS.

Den andel af befolkningen, der modtager kommunale forsørgelsesydelse, var i første kvartal 2013 lavere i Københavns Kommune end i de sammenlignelige kommuner. Hvis andelen i København var den samme som i de sammenlignelige kommuner, ville dette indebære årlige merudgifter for Københavns Kommune på over 1,1 mia. kr. Det svarer til ekstra knap 13.400 fuldtidspersoner på offentlige forsørgelsesydelse.

Siden 2007 er de samlede forsørgelsesudgifter i Københavns Kommune i forhold til sammenlignelige kommuner reduceret markant. Det er i samme periode, hvor Jobcenter København har været i drift.



	2009	2010	2011	2012	1. kvrt 2013
Samlet mindreudgift	406	851	914	1.121	1.154
Mindreudgift i alt	856	1.389	1.611	1.845	1.880
Mindreudgift på sygedagpenge	109	199	188	169	157
Mindreudgift på øvrige ydelser	130	412	478	561	597
Mindreudgift på førtidspension	617	779	945	1.115	1.125
Merudgift i alt (DP, Kt.Hj. og starthjælp mv.)	450	538	697	724	726

Kilde: jobindsats.dk



KONTANTHJÆLP OG DAGPENGE

Figur 5: Bruttoledighed

Bruttoledigheden adskiller sig fra nettoledigheden ved også at inkludere ledige i aktivering. Bruttoledighed opgøres i fuldtidsledige.

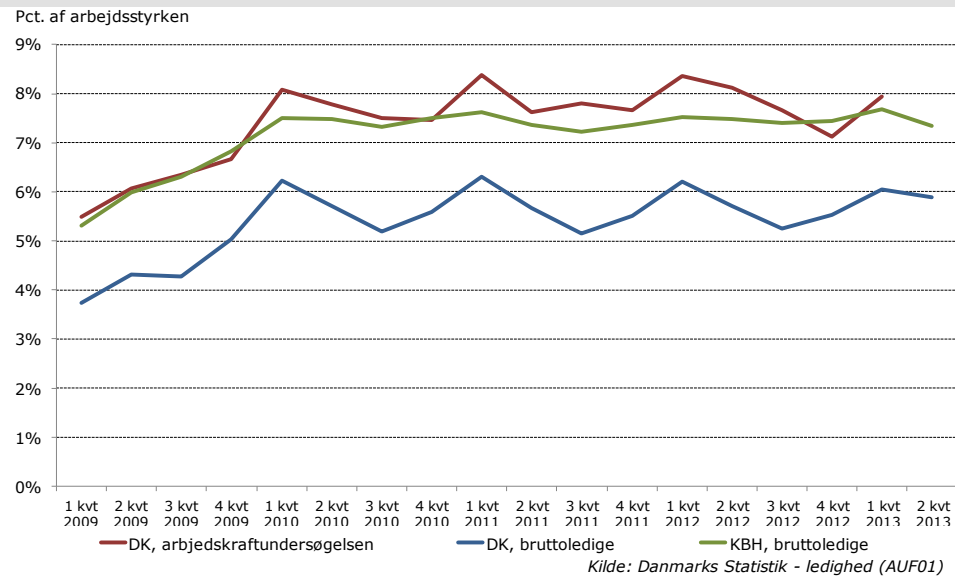
I andet kvartal 2013 var der ca. 22.200 bruttoledige helårspersoner i Københavns Kommune, svarende til en bruttoledighed på ca. 7,3 pct. I første kvartal var bruttoledigheden 7,7 pct. Faldet svarer til ca. 400 helårspersoner.

Faldet er koncentreret blandt dagpengemodtagere, mens der var en mindre stigning i antallet af kontanthjælpsmodtagere.

Med til ledighedsbilledet hører, at ledige borgere udenfor a-kasse ikke er berettiget til kontanthjælp, hvis deres formue og/eller deres ægtefælles indkomst overstiger et vist beløb.

Ved stigende ledighed vil et stigende antal borgere altså hverken have job eller modtage offentlig ydelse, og indgår derfor ikke i de officielle ledighedsstatistikker. Disse indfanges derimod i den kvartalsvise interviewbaserede arbejdskraftundersøgelse (AKU), som foretages af Danmarks Statistik.

Den gennemsnitlige AKU-ledighed i første kvartal 2013 lå på 7,9 pct. I kraft af at være interviewbaseret er der dog en usikkerhed forbundet med undersøgelsen.

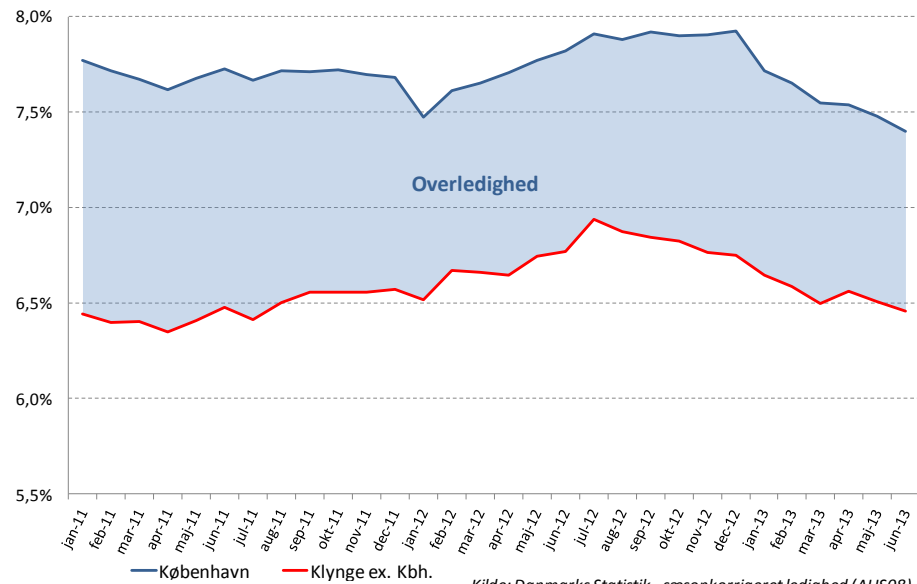


Figur 6: Overledighed

Overledigheden angiver forskellen i bruttoledighedsprocent i mellem København og kommuner med samme rammevilkår som København (klyngen), hvilket er: Aarhus, Aalborg, Odense, Albertslund, Brøndby, Ishøj, Svendborg og Fredericia. Overledigheden måles i procentpoint dvs. forskellen i mellem to procentsatser. Overledigheden er sæsonkorrigeret.

I juni 2013 lå overledighed på 0,9 procentpoint, hvilket er ca. 0,1 procentpoint lavere end maj 2013, svarende til et fald på ca. 100 helårspersoner. Hvis ledigheden i København var på niveau med klyngen, ville der have været gennemsnitligt ca. 2.800 færre ledige personer i juni 2013.

Forvaltningen har en målsætning om, at overledigheden skal være fjernet frem mod 2015. For at nå denne målsætning, skal overledigheden nedbringes med ca. 600 helårspersoner i sidste halvdel af 2013, og med ca. 1.000 helårspersoner i hvert af årene 2014 og 2015.





KONTANTHJÆLP OG DAGPENGE

Figur 7: Ungeledighed

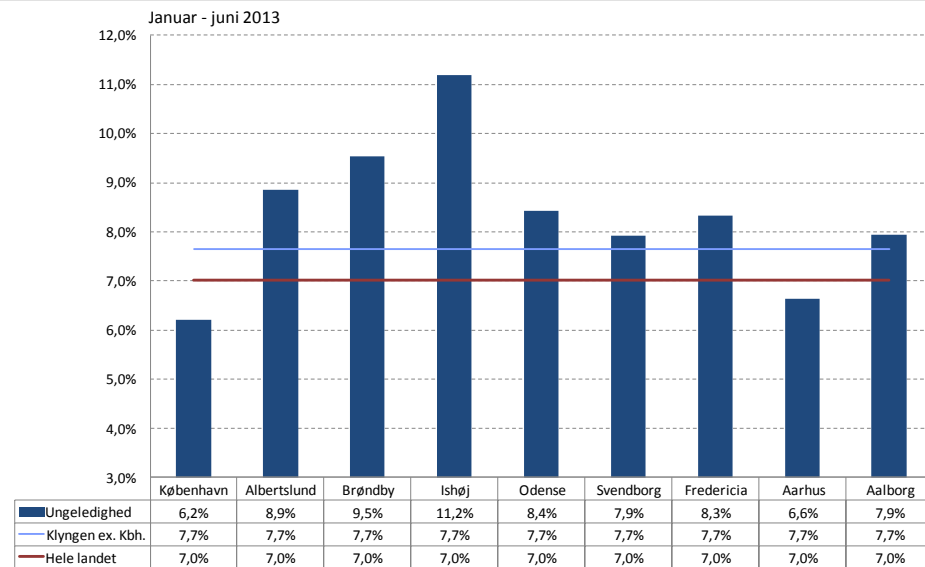
Ungeledigheden angiver bruttoledigheden i procent af arbejdsstyrken i aldersgruppen 16-29 år.

Ungeledigheden i første halvår 2013 lå på 6,2 pct. svarende til ca. 6.100 helårspersoner. Det er 0,8 procentpoint lavere end landsgennemsnittet på 7 pct. og 1,5 procentpoint lavere end gennemsnittet af byerne i klyngen på 7,7 pct.

Københavns Kommunes ungeledighed er den laveste i klyngen af kommuner med sammenlignelige rammevilkår.

Forvaltningen har en målsætning om at nedbringe ungeledigheden med 10 pct. i 2015, svarende til et niveau på 5,2 pct. ved udgangen af 2015. Dette betyder, at ungeledigheden skal være reduceret til 5,7 pct. ved udgangen af 2013.

Københavns Kommunes Ungestrategi for 2013 – 2015 udfolder en styrket indsats mod ungeledigheden, som bl.a. omfatter tidlig jobsøgning for nyuddannede og øget brug af privat jobtræning. Ligeledes sættes der ind overfor sårbare unge, bl.a. med et forbedret tværgående samarbejde, mentorordninger, fritidsjob, rusmiddelindsats mm.



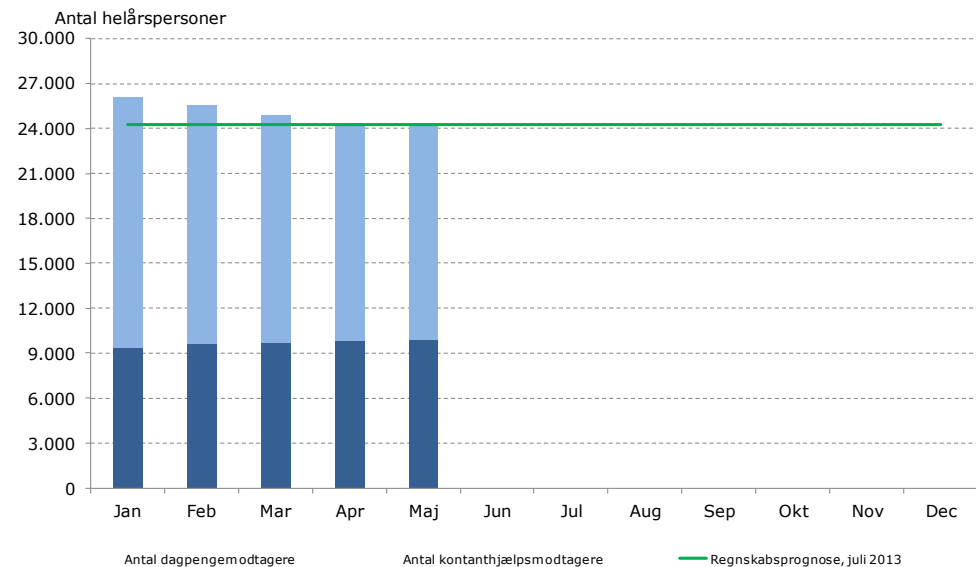
Kilde: Danmarks Statistik - fuldtidsledige, brutto (AUF01)

Figur 8: Antal jobklare ledige (match I)

Antallet af jobklare ledige er for juni 2013 prognosticeret til ca. 24.300 helårspersoner, hvilket er ca. 1.700 helårspersoner færre end i starten af året. Antallet er på niveau med den seneste regnskabsprognose.

For juni ses en fordeling på ca. 10.000 kontanthjælpsmodtagere og ca. 14.300 dagpengemodtagere. Sammenlignet med fordelingen i 2012, er antallet af dagpengemodtagere faldende, mens antallet af kontanthjælpsmodtagere er stigende.

Antallet af jobklare ledige er sæsonbetinget. Erfaringsmæssigt stiger ledigheden for eksempel i januar måned idet en del ansættes midlertidigt på bl.a. butiksområdet i forbindelse med øget julehandel, hvorefter den stabiliserer sig igen. Tilsvarende falder ledigheden typisk i juli, hvorefter ledigheden normalt stiger i august, hvor mange ledige vender tilbage fra afholdt ferie, og hvor dimittendledigheden erforholdsvist høj.



Kilde: BIFLIS - Kontanthjælpsmodtagere



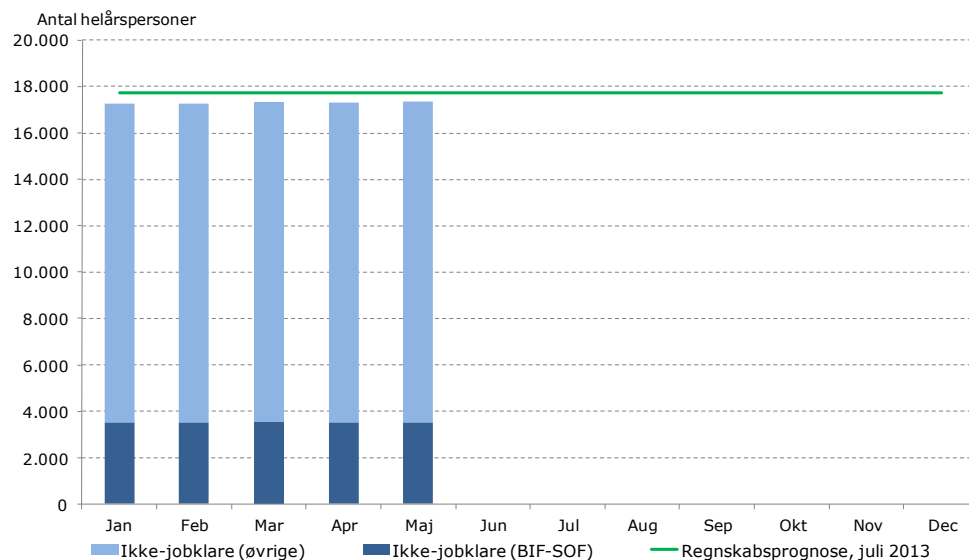
KONTANTHJÆLP OG DAGPENGE

Figur 9: Antal ikke-jobklare kontanthjælpsmodtagere (match 2 og 3)

Antallet af ikke-jobklare kontanthjælpsmodtagere (inkl. revalidender) er for juni 2013 prognosticeret til ca. 17.400 helårspersoner, hvilket er en stigning ift. starten af året på ca. 100 helårspersoner. Niveaulet ligger lidt under forventningen i den seneste regnskabsprognose med ca. 300 helårspersoner.

Ikke-jobklare borgere har generelt en svagere tilknytning til arbejdsmarkedet end jobklare borgere, og ledigheden er derfor også mindre konjunkturfølsom for denne gruppe.

Andelen af BIF-SOF borgerne udgør ca. 20 pct. af det samlede antal ikke-jobklare. BIF-SOF samarbejdet omfatter borgere, som har en sag i både BIF og i SOF, og hvor der derfor er behov for samarbejde om borgeren imellem de to forvaltninger.



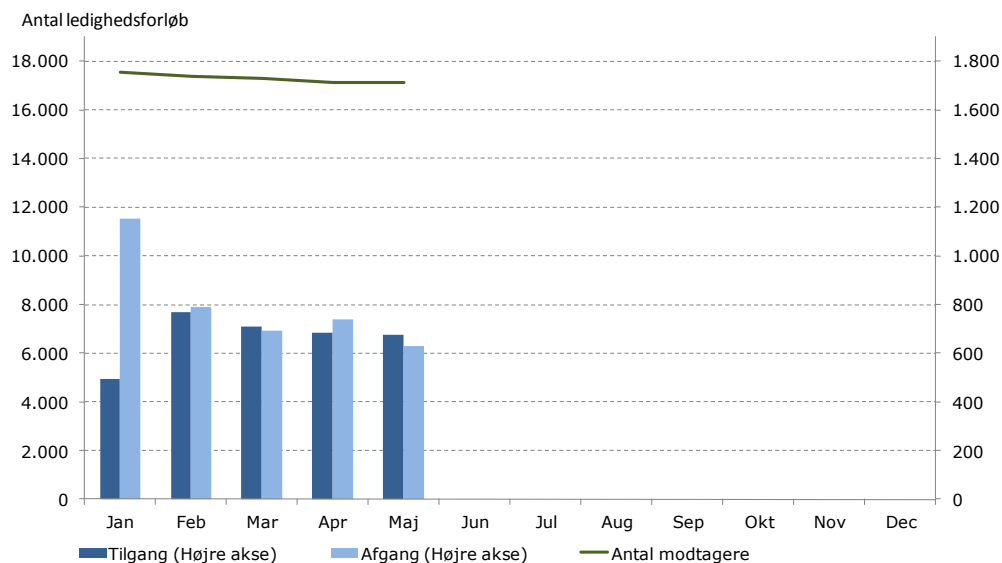
Kilde: BIFLIS - Kontanthjælpsmodtagere, SOF fælles borgere

Figur 10: Antal kontanthjælps- og dagpengemodtagere med mere end 12 måneder på ydelsen

Antallet af kontanthjælps- og dagpengemodtagere med mere end 12 måneder på ydelsen lå i maj 2013 lavere end niveauet i starten af året. I maj var der ca. 16.300 kontanthjælpsmodtagere (inkl. revalidender) og ca. 800 dagpengemodtagere med mere end 12 måneder på ydelsen.

Den gennemsnitlige månedlige tilgang af kontanthjælps- og dagpengemodtagere med mere end 12 måneder på ydelsen er faldet til niveauet som i 2012. Det samme gør sig gældende for afgang.

En årsag til den høje afgang i januar er den forkortede dagpengeperiode, hvor nogle borgere ikke er berettiget til kontanthjælp.



Kilde: BIFLIS - kontanthjælpsmodtagere & Jobindsats.dk

RESULTATSTATUS - SEPTEMBER 2013

BESKÆFTIGELSE OG INTEGRATIONSUDVALGET

FORELÆGGES BIU PÅ MØDET DEN 16. SEPTEMBER 2013



KONTANTHJÆLP OG DAGPENGE

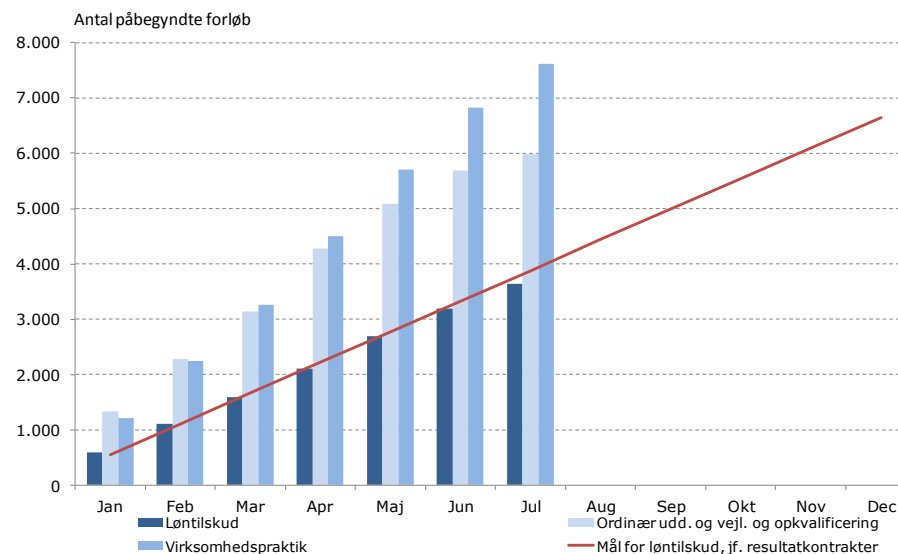
Figur 11: Virksomhedsforløb og ordinære uddannelsesforløb mv.

I perioden januar – juli 2013 blev der påbegyndt ca. 3.600 løntilskudsforløb, hvilket er ca. 200 påbegyndelser, svarende til 6 pct., under målsætningen i centrenes resultatkontrakter. De 3.600 påbegyndte løntilskudsforløb fordeler sig med ca. 2.100 offentlige og 1.500 private løntilskud.

Forvaltningen har været i dialog med centrene om antallet af påbegyndte løntilskud, og de har sat et større ledelsesmæssigt fokus på at få flere i løntilskud.

Derudover har der været et lavere antal løntilskudsplaceringer hos anden aktør end forudsat i deres delmål. Forvaltningen er på denne baggrund gået i dialog med anden aktør om en udredning af årsagerne til det lavere antal løntilskudsplaceringer.

Udover løntilskud, blev der i perioden januar – juli påbegyndt ca. 7.600 virksomhedspraktikker og ca. 6.000 ordinære uddannelsesforløb og vejlednings- og opkvalificeringsforløb.



Kilde: BIFLIS - Aktivering

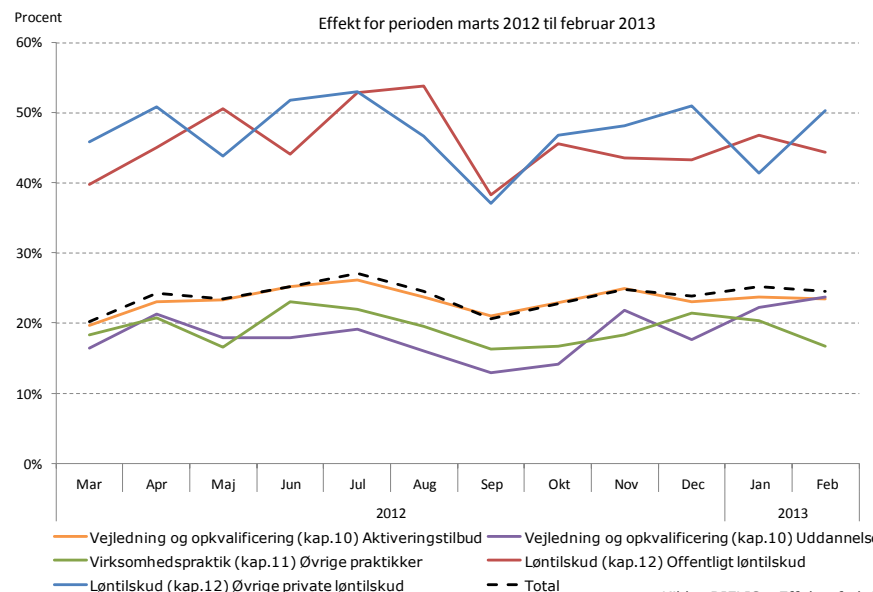
Figur 12: Effekt af aktivering, fordelt på aktiveringsredskaber

Effekten opgøres som andelen af borgere, der efter afsluttet aktiveringstilbud er udenfor offentlig forsørgelse 3 måneder senere. Opgørelsen bygger på data fra BIFLIS, der adskiller sig fra opgørelser i Jobindsats.dk, idet BIFLIS generelt ligger højere, dog er hovedtendenserne ens.

Tilbud om *vejledning og opkvalificering* kan bestå af korte vejlednings- og afklaringsforløb samt særligt tilrettelagte projekter. Tilbud om *ordinære uddannelsesforløb* kan bestå af AMU-kurser, SOSU-kurser, korte- og mellemlange uddannelser m.v. Tilbud om *virksomhedspraktik* er typisk af 4 ugers varighed og tilbydes ofte personer med mangelfulde faglige, sociale eller sproglige kompetencer eller personer, som har behov for afklaring af deres beskæftigelsesmål. Tilbud om ansættelse med *løntilskud* hos offentlige eller private arbejdsgivere kan gives i op til et år og vil ofte være tilbud til ledige, der er forholdsvis tæt på job, eventuelt i forlængelse af andre tilbud.

Den gennemsnitlige effekt af samtlige aktiveringsredskaber i perioden marts 2012 til februar 2013 lå på ca. 25 pct.

Undersøgelser har vist, at privat løntilskud har en markant større effekt end offentligt løntilskud. Når dette ikke entydigt har været tilfældet i Københavns Kommune i den angivne periode, skyldes det formentlig, at lavkonjunktoren har reduceret omfanget af nyrekrutteringer mere i den private end i den offentlige sektor. Det skal bemærkes, at der er relativt få observationer bag de nævnte redskaber, som kan medføre udsving i effekterne fra måned til måned.



Kilde: BIFLIS - Effekt af aktivering



KONTANTHJÆLP OG DAGPENGE

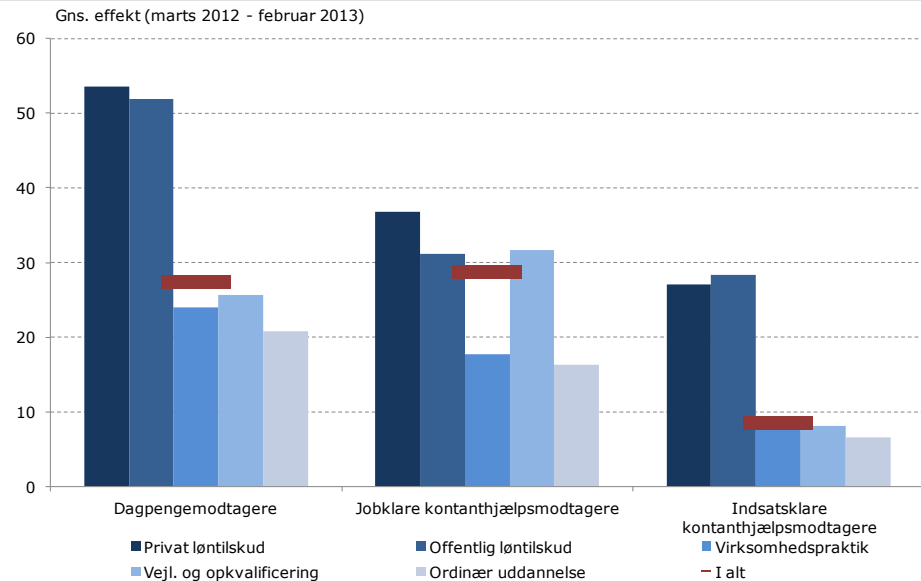
Figur 13: Effekt af aktivering, fordelt på ydelsesmodtagere

Effekten opgøres som andelen af borgere, der efter afsluttet aktiveringstilbud er udenfor offentlig forsørgelse 3 måneder senere.

Den gennemsnitlige effekt af aktivering for dagpengemodtagere lå i perioden marts 2012 til februar 2013 på ca. 27 pct., mens effekten af aktivering for jobklare kontanthjælpsmodtagere lå på 29 pct.

Det er især en højere effekt af vejledning og opkvalificering som bidrager til den højere samlede effekt for jobklare kontanthjælpsmodtagere. Årsagen hertil kan i nogen grad forklares af, at gruppen af jobklare kontanthjælpsmodtagere er yngre end dagpengemodtagerne, og alderen påvirker udbyttet af vejledning og opkvalificering.

Der skal gøres opmærksom på, at opgørelserne af effekter på redskabsniveau inden for visse af målgrupperne er baseret på meget få observationer. Der er f.eks. markant færre observationer af jobklare kontanthjælpsmodtagere på privat og offentlig løntilskud end på vejledning og opkvalificeringsforløb. Ligeledes er der markant færre observationer af indsatsklare kontanthjælpsmodtagere på ordinære uddannelse, privat og offentlig løntilskud end på vejledning og opkvalificeringsforløb samt virksomhedspraktik. Det kan medvirke til relativt store udsving fra måling til måling.



Kilde: BIFLIS - Effekt af aktivering

Figur 14: Rettidig aktivering

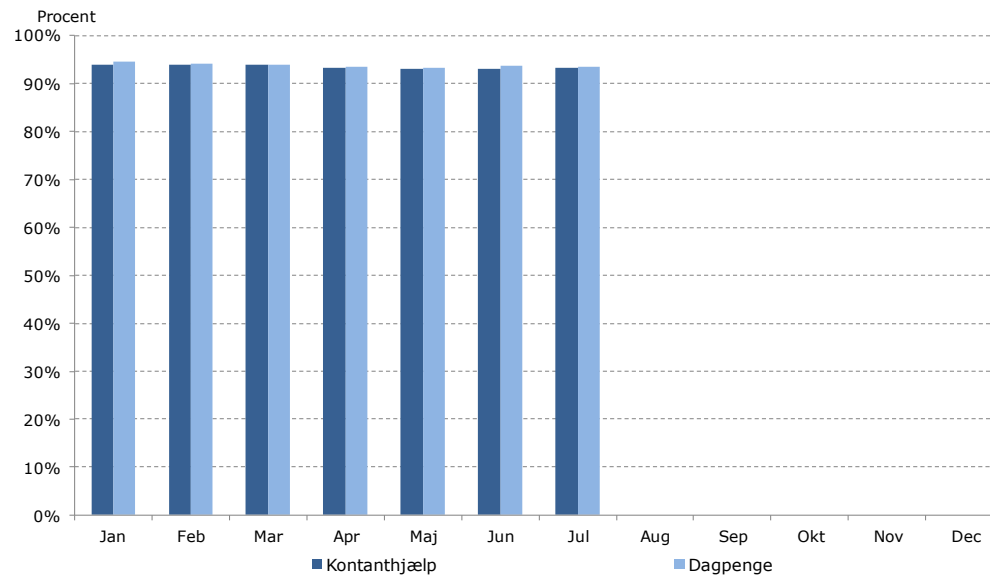
Aktiveringsreglerne betyder, at alle ledige skal i et aktiveringstilbud af minimum 2 ugers varighed seneste 9 måneder efter påbegyndt kontaktførelse (dog efter 3 måneder for unge under 30 år). Jobklare ledige skal herefter genaktiveres senest 6 måneder efter endt aktivering, hvorimod indsatsklare kontanthjælpsmodtagere (match 2) først skal genaktiveres efter 12 måneder.

For både *kotanthjælpsmodtagere* og *dagpengemodtagere* udgjorde rettidigheden for aktivering ca. 94 pct. i juli 2013. Niveaulet har været stabilt hele året.

Det bemærkes, at refusionsstraffen for manglende rettidighed i aktivering er suspenderet i 2013-2014. Ligeledes er der i job- og beskæftigelsescentrenes kontrakter ikke fastsat mål for rettidigheden i aktivering.

Udover at leve op til borgernes retsgaranti, er rettidig aktivering en væsentlig forudsætning for sikre den lediges tilknytning til arbejdsmarkedet, og understøtter således målsætningen om hurtigst muligt at få borgerne ud af ledighed.

Figuren bygger på data fra BIFLIS. Opgørelsen adskiller sig fra Jobindsats.dk ved at stikprøvekorrigerer for forhold, der kan godskrives i rettidigheden, som ikke fanges registerbaseret.



Kilde: BIFLIS - Rettidighed aktivering A-dagpenge, rettidighed aktivering kontanthjælp



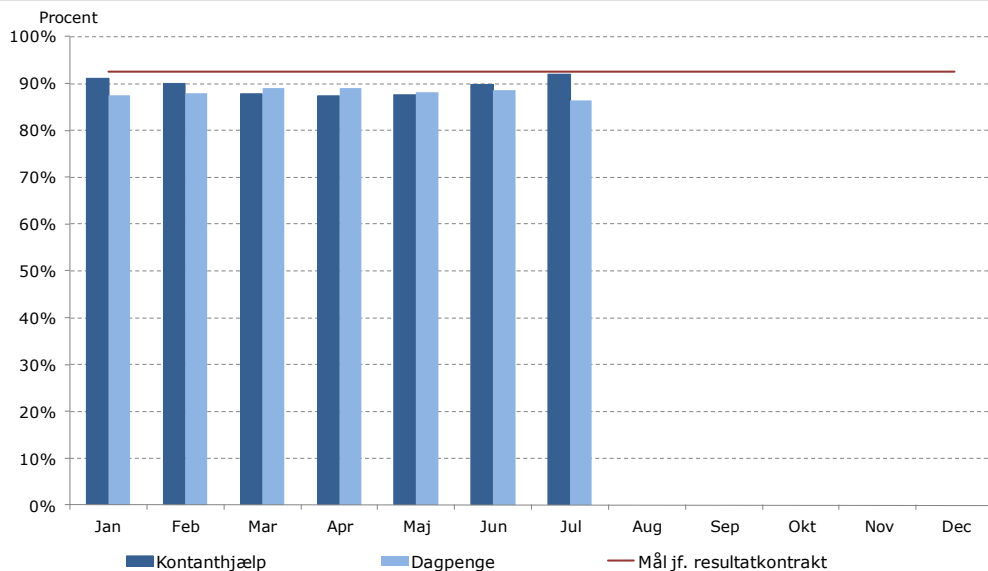
KONTANTHJÆLP OG DAGPENGE

Figur 15: Rettidige jobsamtaler (indsatsmål)

En jobsamtale har til formål at afklare den lediges arbejdsmarkedsparathed og fastlægge en jobplan for den ledige, herunder med inddragelse af aktive tilbud. Jobsamtalen skal gennemføres min. hver 3. måned (unge under 30 år skal have første jobsamtale indenfor 1 måned og herefter hver 3. måned).

I jobcentrenes kontrakter for 2013 er der differentierede mål for rettidige samtaler, alt efter hvilken målgruppe der er tale om (over/under 30 år, match 1, 2 eller 3). Det vægtede gennemsnit af rettidighedsmålene er 92,6 pct. for kontanthjælps- og dagpengemodtagere.

For *kontanthjælpsmodtagere* lå rettidigheden for jobsamtaler i juli 2013 på ca. 92 pct. For *dagpengemodtagere* lå rettidigheden for jobsamtaler i juli på 86,5 pct. Den gennemsnitlige rettidighed i afholdelse af samtaler for jobklare ledige lå således på 89,2 pct., hvilket er under det vægtede gennemsnit af rettidighedsmålene i jobcentrets resultatkontrakter i 2013.



Kilde: BIFLIS - Rettidighed jobsamtale A-dagpenge, rettidighed jobsamtale kontanthjælp



SYGEDAGPENGE OG VARIGE FORSØRGELSESYDELSE

Figur 16: Antal sygedagpengemodtagere

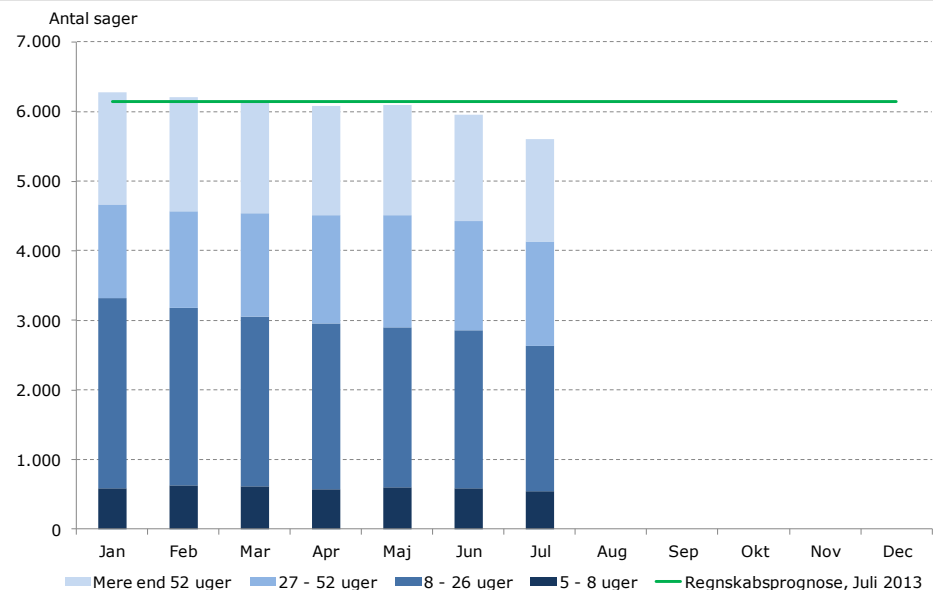
Antallet af sygedagpengesager lå i juli 2013 på ca. 5.600 sager, hvilket er under niveauet forudsat i den seneste regnskabsprognose på ca. 6.100. Antallet af langvarige sygedagpengesager, dvs. sager over 52 uger, lå i samme periode på ca. 1.600 sager.

Sagstallet modsvarende antallet af personer som er på sygedagpenge.

Siden september 2012 er der set en stigning i antallet af lange sygedagpengesager, som toppede i februar med 1.630 sager. Antallet af lange sygedagpengesager har dog været faldende siden og lå i juli på ca. 1.450 sager, svarende til et fald på 180 sager ift. februar.

Forvaltningen har iværksat en handleplan på sygedagpengeområdet for at få reduceret antallet af lange sager, som bl.a. en ekstra indsats for identificering og afslutning af sager som kan lukkes inden årets udgang. Det ser således ud til at handleplanen begynder at have en effekt.

Kommunen modtager fuld refusion i sager under 5 uger og 50 pct. refusion i sager mellem 5 og 8 uger. For sager mellem 9 og 52 uger kan kommunen hjemtage 50 pct. refusion af forsørgelsesudgifterne i perioder med delvis raskmelding, virksomhedspraktik, løntilskud eller ordinær uddannelse, og 30 pct. i perioder med øvrig vejledning og opkvalificering eller passiv forsørgelse. Kommunen får samtidig refunderet 50 pct. af driftsudgifterne ved aktivering indenfor det såkaldte driftsloft. For langvarige sager over 52 uger modtages der ikke refusion.



Kilde: BIFLIS - Sygedagpenge bestand og DREAM

Figur 17: Rettidige opfølgningssamtaler – sygedagpenge

Ifølge loven skal første opfølgningssamtale i sygedagpengesager afholdes senest efter 8 uger. I sager med risiko for langvarigt sygdomsforløb, skal der efter den først afholdte samtale følges op min. hver 4. uge. I øvrige sager skal anden samtale finde sted senest 3 måneder efter første fraværdsdag. Efterfølgende samtaler skal afholdes hver 3. måned.

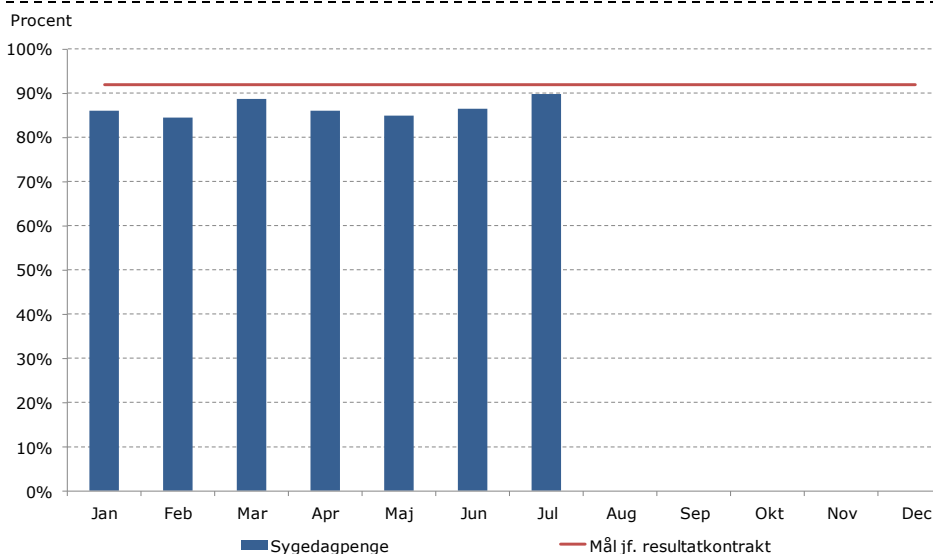
Det har tidligere været en forudsætning for hjemtagelse af refusion fra staten, at sygeopfølgningssamtalerne har været afholdt rettidigt. Denne forudsætning er suspenderet i 2010 - 2013.

For sygedagpengemodtagere udgjorde rettidigheden for samtaler ca. 90 pct. i 2013. Det er 2 procentpoint under målsætningen på 92 pct. i jobcentrets resultatkontrakt, og en forbedring ift. lavpunktet i maj med 85 pct.

Forvaltningen har iværksat en handleplan på sygedagpengeområdet for at få genoprettet rettidigheden, som bl.a. indebærer justering af snitflader mellem sygedagpengeafdelingerne, analyser af årsagerne til rettidighedsoverskridelse og bedre produktionsplanlægning, hvor sager nær rettidighedsoverskridelse prioriteres.

Herudover er der iværksat en tæt rettidighedsovervågning på ugebasis, hvor centrene én gang om måneden melder tilbage om årsager, løsninger og tidshorizonten for forventet genoprettelse af rettidigheden.

I de første uger af august 2013 ligger rettidigheden på 92 pct., og det forventes at niveauet fastholdes.



Kilde: BIFLIS - Rettidighed - Samtale - Sygedagpenge



SYGEDAGPENGE OG VARIGE FORSØRGELSESYDELSE

Figur 18: Antal fleksjob og ledighedsydelsesmodtagere

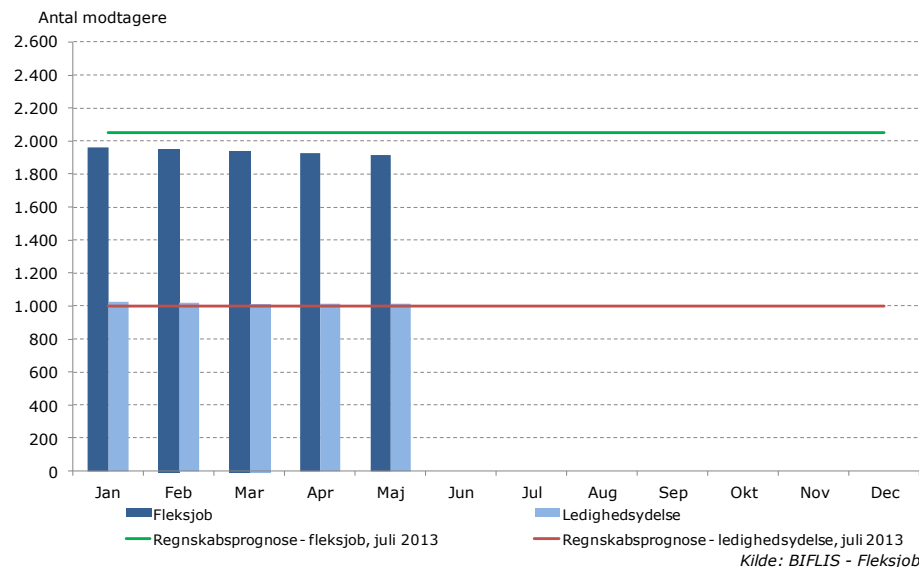
Ledighedsydelse udbetales til forsikrede ledige, eller ledige der har opfyldt beskæftigelseskravet, og som afventer et fleksjob. Fleksjob er job på særlige vilkår med offentligt tilskud for personer med varige begrænsninger i arbejdsevnen. Arbejdsgiveren betaler løn for de timer som personen i fleksjob reelt arbejder, mens kommunen betaler et flekslønstilskud på maksimalt 98 pct. af højeste dagpengesats, for de øvrige timer op til 37 timer pr. uge. Kommunens udgifter i denne forbindelse refunderes af staten med 65 pct.

Antallet af helårspersoner i *fleksjob* er prognosticeret til ca. 1.900 personer i juni 2013, hvilket svarer til et fald på ca. 50 helårspersoner i forhold til januar 2013. Dette er 150 helårspersoner under niveauet i den seneste regnskabsprognose, svarende til ca. 7 pct.

Antallet af *ledighedsydelsesmodtagere* er prognosticeret til ca. 1000 helårspersoner i juni 2013. Dette på niveau med den seneste regnskabsprognose.

Den overordnede målsætning for området er, at personer på ledighedsydelse konverteres til personer i fleksjob. Der ligger således fortsat en udfordring i, at skabe flere fleksjobåbninger og nedbringe antallet af ledighedsydelsesmodtagere. Der er i forbindelse med bl.a. overførselssagen blevet truffet beslutning om oprettelsen af ca. 50 helårspadser til fleksjob i kommunens forvaltninger i 2013.

I forbindelse med Førtidspensions- og fleksjobreformen som trådte i kraft d. 1. januar 2013, er fleksjob i udgangspunktet blevet midlertidige og bevilliges for en femårig periode, hvorefter kommunen skal genvurdere om borgeren har ret til fleksjob. Kriterierne for at få fleksjob er uændrede.



Kilde: BIFLIS - Fleksjob

Figur 19: Varighed i sager om udvikling af arbejdsevne (excl. egenansøgninger)

Forvaltningen er i proces med udarbejdelsen af en ny figur som erstatning for den tidligere "varighed i afklaringsager".

Figuren vil vise den gennemsnitlige sagsvarighed i sager om udvikling af arbejdsevnen som dækker over:

- Fleksjob
- Revalidering
- Ressourceforløb
- Førtidspension

Alle ansøgningssager skal efter fleksjob- og førtidspensionsreformen forelægges et tværfagligt rehabiliteringsteam der anbefaler hhv. førtidspension, revalidering, ressourceforløb eller andre indsatser.

Varigheden i sagerne beregnes som tiden fra påbegyndelse af den forberedende plan og til rehabiliteringsteamets anbefaling foreligger.

Der sættes mål for sagsvarigheden i de 90 pct. hurtigst behandlede sager, da der kan være tilfælde, hvor de lovgivningsmæssigt fastsatte dokumentationskrav indebærer en længere sagsvarighed.

Forvaltningen forventer at kunne præsentere den nye figur ifm. næste BIU-resultatstatus i december 2013.



ØVRIGE

Figur 20: Sygefravær

Opgørelsen af sygefravær blandt kommunens medarbejdere opgøres fra og med 2013 i dagsværk frem for det samlede antal sygefraværsdage. Dette betyder at bl.a. weekender og ferier ikke medregnes i sygefraværsopgørelsen.

Sygefraværet lå i juli 2013 på 0,4 dagsværk pr. medarbejder i gennemsnit, hvilket er under den sæsonkorrigerede målsætning for juli på 0,5 dagsværk pr. medarbejder.

Det akkumulerede sygefravær i juli udgjorde 4,2 dagsværk i gennemsnit pr. medarbejder, hvilket er under den sæsonkorrigerede målsætning år-til-dato.

Forvaltningens målsætning i 2013 er, at sygefraværet i gennemsnit ikke må overstige 8,8 dagsværk.

