



KØBENHAVNS KOMMUNE

Økonomiforvaltningen

Center for Sikker By

NOTAT

17-09-2013

Til Økonomiudvalgets aflæggebord 29. oktober 2013

Sagsnr.

2013-5532

Statusnotat om udvikling af Folkets Park

BAGGRUND

I budget 2013 blev der afsat midler til en fysisk renovering af Folkets Park mhp. at øge trygheden. Der blev afsat 500 tkr. på Økonomiforvaltningens (ØKF) ramme til en borgerinddragelsesproces som suppleres af 150 tkr. fra Hotspot Indre Nørrebro. Derudover er der afsat 3 mio. kr. i budget 2013 på Teknik- og Miljøforvaltningens (TMF) ramme, som skal dække de egentlige anlægsudgifter i forbindelse med renovering af parken.

Dokumentnr.

2013-5532-18

Sagsbehandler

Ivan Hougaard Andresen

Projektet er forankret i Center for Sikker By, og selve borgerinddragelsesopgaven er overladt til eksterne konsulenter. Siden 1. april 2013 har billedkunstner Kenneth A. Balfelt og Spektrum Arkitekter således gennemført en omfattende borgerinddragelsesproces i og omkring Folkets Park, mhp. at indsamle forslag og ideer til en renovering af parken fra de lokale aktører og borgere. Formålet med renoveringen er bl.a. at skabe en park med flere brugere, og hvor alle føler de kan færdes i tryghed.

Der er afholdt ca. 30 forskellige møder af meget forskellig karakter, både med enkeltpersoner, med større og mindre grupper, som offentlige borgermøder, idéudviklingsworkshops og som opsøgende borgerinddragelse blandt gæster i parken.

Derudover er der blevet uddelt og indsamlet næsten 100 spørgeskemaer fra borgerne, hvor der er spurgt ind til deres syn på den nuværende park, forventninger og ønsker til fremtiden mv.

Inddragelsesprocessen er gennemført i tæt samarbejde og dialog med Nørrebro Lokaludvalg, Hotspot Indre Nørrebro, Teknik- og Miljøforvaltningen samt Center for Sikker By.

STATUS

De indkomne forslag og tilbagemeldinger fra brugere, borgere og lokale aktører og forretningsdrivende i og omkring parken er blevet samlet i vedlagte idéoplæg fra Spektrum Arkitekter og Kenneth Balfelt, og ligger også til grund for vedlagte dispositionsforslag over de foreslåede fysiske tiltag i parken. Dette dispositionsforslag er blevet kvalificeret yderligere i dialog med borgerne, samt i samråd med TMF, trafikrådgivere og Center for Sikker By, hvorefter Spektrum Arkitekter har udarbejdet et skitseforslag, som vil danne grundlag for en fællesindstilling til politisk behandling i TMU og ØU i løbet af december.

Center for Sikker By

Københavns Rådhus,
Rådhuspladsen 1
1599 København V

Telefon

3366 2345

Mobil

2212 8292

E-mail

ZB4X@okf.kk.dk

EAN nummer

5798009800077

Dispositionsforslaget er således med forbehold for, at der vil være visse tekniske såvel som budgetmæssige begrænsninger ift. hvilke dele der er realistiske at gennemføre, samt i hvilket omfang. Der er derfor udarbejdet en beskrivelse af *nødvendige* tiltag samt en liste over *ønskelige* tiltag. Såfremt alle tiltag skal kunne gennemføres kan yderligere finansiering være påkrævet.

Der har fra lokal side været et stærkt ønske om forbedrede toiletfaciliteter (samt ekstra affaldsspande) særligt for at imødekomme behov fra udsatte grupper, der ikke mindst i nattetimerne har meget begrænset adgang hertil. Dette har endvidere været genstand for megen debat i medierne henover sommeren, da toiletbesørgelse i offentlige parker og private gårde, ikke mindst på Nørrebro, har været et stigende problem. Der er med budget 2014 afsat 7 mio. kr. til oprettelse af 7 nye toiletter i byen, herunder et i Folkets Park, hvilket der tages højde for i det endelige skitseforslag.

Borgerinddragelsen har desuden vist et stort lokalt ønske om sociale tiltag, primært i form af jobskabelse, som supplement til de fysiske forbedringer. Dette arbejdes der videre på i et særskilt spor, primært inden for kommunens kernerdrift i samarbejde med Jobcenter København, Ungdommens Uddannelsesvejledning m.fl.

LØSNING

Det gennemgående tema i dispositionsforslaget er, at der er tale om at bygge videre på det eksisterende og forsøge at skabe mere af det, der allerede fungerer, og bryde med noget af det, der skaber udfordringer. Der er således ikke tale om at skabe en helt ny park, men derimod at forsøge at imødekomme nogle af de mest centrale udfordringer, men med respekt for parken, for området og dets historie, samt ikke mindst for den kendsgerning, at parken for ganske nyligt (2008-9) var genstand for en gennemgribende renovering som følge af en grundig dialog med de daværende borgere.

Det skal endvidere bemærkes at selve inddragelsesprocessen, hvor der løbende har været etableret dialog med og mellem forskellige brugergrupper i parken, suppleret med diverse midlertidige tiltag i parken (bl.a. opsættelsen af flere borde/bænke-sæt), samt genåbningen af Folkets Hus, allerede har haft en positiv effekt. Flere af de involverede grupper påpeger, at stemningen henover sommeren er blevet mærkbart forbedret, der er mere aktivitet, ligesom også lokale forretningsdrivende bl.a. via øget udeservering har bidraget til at øge den positive stemning i parken. Også politiets markante tilstedeværelse i starten af året bidrog på daværende tidspunkt til at øge trygheden blandt de lokale.

Der er fortsat visse udfordringer med bl.a. hashhandel i og omkring parken, men der er divergerende syn på omfanget af dette problem.

Flere lokale vurderer at problemet er begrænset, mens Københavns Politi fortsat vurderer, at en vis hashhandel pågår i området.

VIDERE PROCES

Som nævnt er dispositionsforslaget blevet kvalificeret i dialog med relevante interessenter. Herefter har Spektrum Arkitekter udarbejdet et decideret skitseforslag som mere præcist beskriver hvilke konkrete tiltag, der ønskes iværksat. Dette vil som nævnt danne grundlag for en fællesindstilling fra TMF og ØKF til behandling i respektive politiske udvalg i december.

Efter politisk behandling af skitseforslaget, vil der blive udarbejdet et udbudsmateriale mhp. at indhente tilbud fra udførende entreprenører. Dette forventes at pågå efterår/vinter 2013, hvorefter der kan entreheres med vindende part primo 2014. Det egentlige fysiske anlægsarbejde kan efter tidsplanen iværksættes forår 2014, hvorefter den Ny Folkets Park forventeligt kan indvies sensommeren 2014.

Tidsplan:

2. december 2013:	Skitseforslag behandles på TMU
10. december 2013:	Skitseforslag behandles på ØU
Ultimo 2013:	Udbudsmateriale udarbejdes
Primo 2014:	Kontrakt indgås med entreprenør
Forår 2014:	Anlægsarbejde pågår
Sensommer 2014:	Ny Folkets Park indvies

ØKONOMI

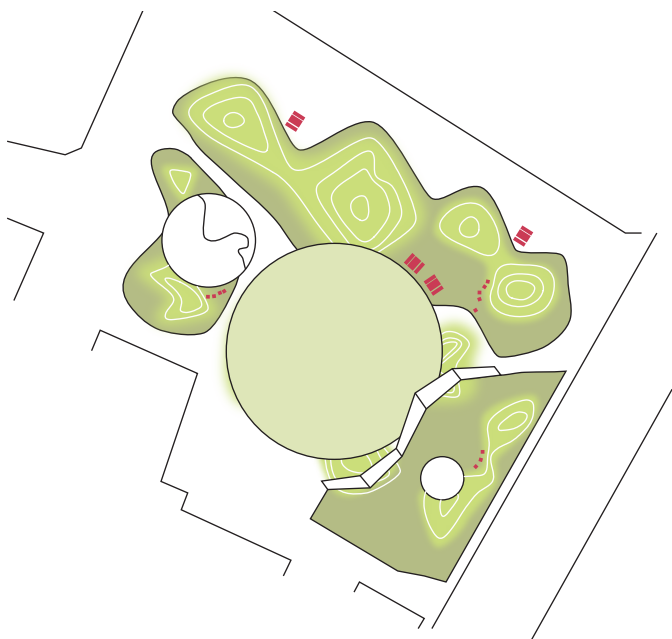
Der er afsat 500 tkr. på ØKF's ramme til borgerinddragelse i budget 2013 som suppleres af 150 tkr. fra Hotspot Indre Nørrebro. Derudover er der afsat 3 mio. kr. i budget 2013 på TMF's ramme. Disse forventes først anvendt i 2014 når det egentlige anlægsarbejde påbegyndes. Dog skal det bemærkes at der kun budgetteres med 2 mio. kr. til anlægsarbejdet, heraf 1,6 mio. kr. til selve anlægsudbuddet, mens den resterende del er hensat til projektledelse, myndighedsgodkendelser, kvalitetssikring, rådgivning, tryk og kommunikation, byggetilladelser, samt uforudsete administrationsudgifter. Såfremt alle ønskelige tiltag til forbedringer i parken skal kunne gennemføres kan yderligere finansiering være påkrævet. Dette vil blive beskrevet i den fællesindstilling, der lægges til politisk behandling i løbet af december.

Bilag

- Dispositionsforslag Folkets Park, august 2013 v/ Spektrum Arkitekter
- Idéoplæg Udvikling Folkets Park, Spektrum Arkitekter og Kenneth A. Balfelt

DISPOSITIONSFORSLAG FOLKETS PARK

SPEKTRUM ARKITEKTER 22.08.13



EKSISTERENDE FORHOLD.

Vi foreslår at bygge videre på den eksisterende park fremfor at 'smide væk og starte forfra'. Vi ønsker i højere grad at 'lægge et nyt lag ovenpå' og på den måde forbedre parken. En nænsom tilgang, der anerkender udgangspunktet og bruger anlægsmidlerne til at gøre det eksisterende bedre.

Konkret betyder det at vi ønsker at bevare store dele af parken som den er og kun foretage små vigtige indgreb i det eksisterende.



FJERNE CIRKLEN

Vi ønsker at nedbryde følelsen af det panoptiske rum, hvor man føler sig overvåget og eksponeret. Denne følelse gør sig primært gældende på den cirkulære græsplæne, som oftest ligger tom og ubenyttet hen – som et ingenmandsland. Den cirkulære form forstærker følelsen af manege/cirkus.

Vi foreslår derfor at bryde med cirkelformen og derved 'generobre' hele parken – så arealet ikke kun benyttes til fest, men også til hverdag.



SKABE ET NYT AKTIVITETSOMRÅDE

Vi ønsker at skabe bedre rammer for flere aktiviteter i parken. Ved at skabe bedre aktivitetsmuligheder i parken, vil nye brugergrupper blive inviteret til at bruge parken, hvilket er et af de overordnede mål med udviklingen af parken.

Vi foreslår at omdanne broen, så den bliver et lege/ trænings/ klatre- og opholdsmøbel, hvor børn og voksne kan hænge ud, lege og træne på en anderledes og sjov måde. Vi mener at det negative billede af broen skal vendes om, så den i fremtiden bliver parkens attraktion – en aktivitets-magnet.

NYE FORBINDELSER

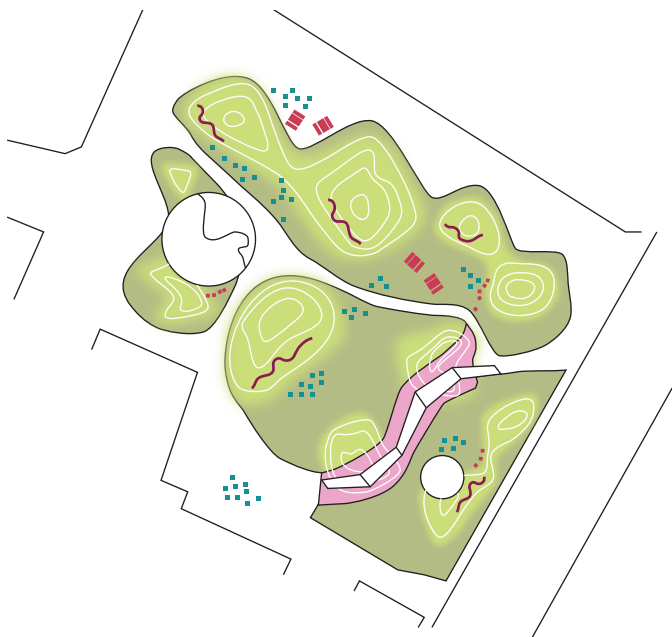
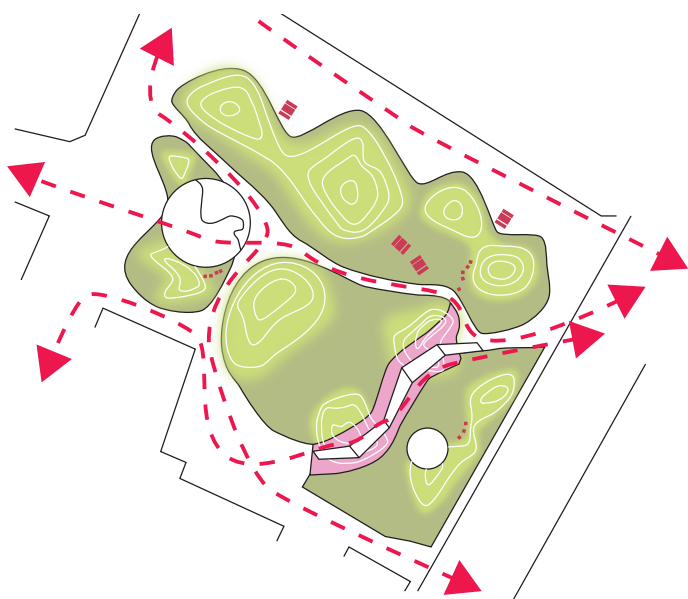
For at skabe tryghed og liv i parken foreslår vi at etablere stier, der krydser ind over parken og fører forbi Folkets Hus, med henblik på at invitere forbigående til at krydse parken. Vi foreslår at etablere simple grusstier, der griber fat i alle dele af parken, samt giver en naturlig invitation til at bevæge sig gennem parken. En daglig gennemgang i parken vil ydermere invitere til brug af opholdsrum og aktivitetsarealer samt gøre det mere naturligt at nærme sig Folkets Hus.

FLERE SIDDEMULIGHEDER

Ønsket om flere siddemuligheder i parken er entydigt og anbefales derfor stærkt. Flere siddemuligheder vil indbyde til mere ophold i parken og gøre det lettere at nå målet om flere brugere i parken. Vi foreslår alsidige siddemulighederne: 'Kommunikationsfremmende' organiske bænke placeres på bakkerne, flytbart inventar (borde + bænke) kan placeres, hvor man vil. Eksisterende stole + borde bænkesæt bevares, heraf flyttes et enkelt.

BEPLANTNING

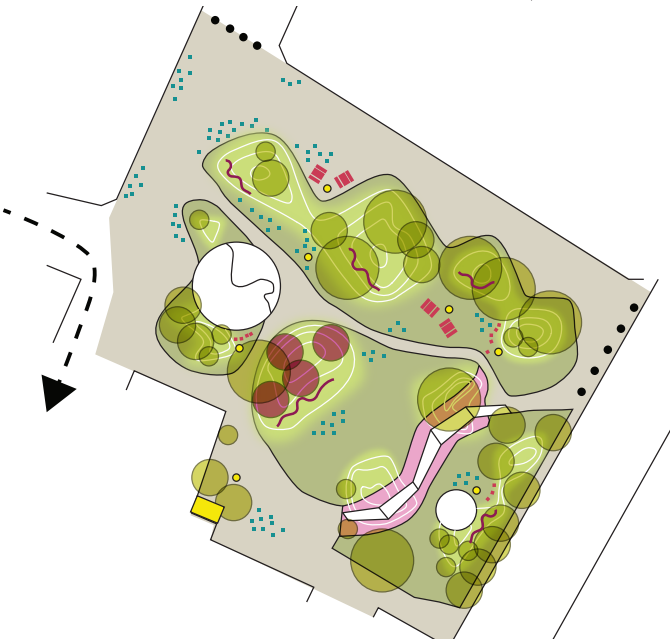
Mange ønsker sig (fortsat) en grøn og frodig park fremfor en park med hård belægning til aktiviteter på hjul. Vi er enige i denne holdning og anbefaler at parken fremover fortsat fremstår grøn og frodig. Vi foreslår derfor at bevare alle træer og buske i parken. Der tilføres nye træer på den nye bakke. De nye træer kan evt. få en særlig karakter fx blodbøg, kirsebær eller andet, der giver et nyt farvespil i parken.





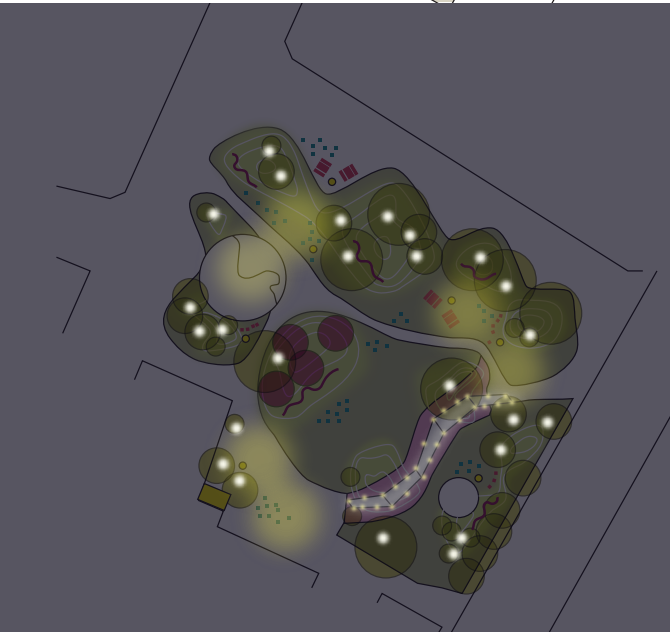
BASIC NEEDS

Vi ønsker at imødekomme 'basic needs' som WC og flere skraldespande i parken. At etablere et toilet kan gøre det muligt for særligt sårbare brugere af parken at undgå at ydmyge sig selv og provokere andre ved at tisse og besørge i parken. Generelt set vil en 'renere' park være med til at øge tolerancen overfor alle typer af parkbrugere. Hvis der ikke er menneskeafføring i parken og hvis al skrald er placeret i skraldespande er det nemmere at acceptere hinanden og respektere hinandens tilstedeværelse i parken. Toilettet foreslås etableret op af Folkets Hus facade.



TRAFIK

Det forslås at ændre på de trafikale forhold omkring parken, så parken i højere grad kan opfattes som et område, der spænder fra facade til facade - altså henover Prins Jørgens Gade og henover Griffenfeldts Gade. (på sigt også gerne over Stengade) Trafikken ensrettes fra Vævergade mod Griffenfeldts Gade, men der åbnes for ærindekørsel i morgentimerne. Således ville gadeforløbene langs parken, kunne benyttes som et mere sikkert opholdsrum og betragtes som en forlængelse af parken.



LYS

Spørgeskemaerne peger på at der generelt ønskes stemningsbelysning fremfor 'fuld belysning' i parken. Vi foreslår en lysstrategi bestående af tre elementer:

Uplights: placeres under træerne på bakkerne.
 Effektllys: placeres i forbindelse med broen
 Lysmaster: placeres på i 'lavningerne' ved den eksisterende legeplads, foran Folkets Hus og ved indgangen fra Stengade.
 Således markeres særligt udvalgte zoner, i forbindelse med stier og opholdsområder.

DISPOSITIONSFORSLAG FOLKETS PARK

SPEKTRUM ARKITEKTER 22.08.13



IDÉOPLÆG UDVIKLING FOLKETS PARK



Spektrum Arkitekter + Kenneth A. Balfelt
August 2013

IDÉOPLÆG UDVIKLING FOLKETS PARK

INDHOLD

OVERORDNET DISPONERING AF PARKEN	4
Vision	
Beskrivelse	
Plan af eksisterende forhold	
FOLKETS PARK I DAG	7
Beskrivelse af parkens primære aktører	
Flow- og opholdsdiagrammer	
FOLK SIGER	14
Spørgeskemaer	
FOLKETS PARKS DNA	16
Centrale græsplæne	
Periferien	
Sidde- og opholdsmuligheder	
Biltrafik	
Inventar	
Broen	
Rammer for aktiviteter	
MÅLFORMULERING	23
Anbefalinger til fysiske ændringer i parken	
Plandiagrammer	
Forslag til midlertidige tiltag	
Anbefalinger til sociale forbedringer	
Skitseforslag	
TIDSPLAN	31

OVERORDNET DISPORNERING AF PARKEN

VISION

Folkets Park har en lang og fantastisk historie. Som navnet Folkets Park så smukt beskriver, er det en park grundlagt af og for folket – det skal den blive ved med at være. Som en del af 'Tryghedsplan Indre Nørrebro' er der skabt mulighed for at udvikle Folkets Park yderligere – og det skal være sammen med lokalområdet, for det er folket, som kan sikre en god og relevant fornyelse af parken! Visionen er, at en bredere vifte af de lokale beboere vil benytte Folkets Park aktivt.

Formålet med udviklingsprocessen af Folkets Park er dels at få rettet parken til ift. de nuværende brugeres ønsker og dels at skabe muligheder for flere aktiviteter i parken, at øge trygheden og få flere mennesker til at bruge parken. I samarbejde med lokalbefolkningen vil vi finde frem til forslag til mindre fysiske forandringer, som kan understøtte udviklingen af Folkets Park til et velfungerende grønt og rekreativt område.

Vi vil ikke udelukkende omdanne parken fysisk eller bygge en helt ny park. Tværtimod, vi vil videreudvikle parken fysisk og socialt på baggrund af det, der allerede eksisterer, og med respekt for Folkets Parks lange historie. Målet er også at styrke sameksistens, og understøtte det lokale ejerskab til den igennem en lokal forankring. Målet er at skabe rammer, hvor befolkningsgrupper, der ikke interagerer i hverdagen får mulighed for at bruge parken side om side.

Vi vil derfor arbejde med tiltag – synlige og ikke synlige - der understøtter sociale processer, oplevelse af fællesskab, respekt for hinanden og en fælles forståelse for hvordan parken skal fungere. Vi vil gerne styrke folks tilhørsforhold til parken – så flere bruger parken i deres hverdag og gør det til et dynamisk og velbesøgt sted. I samarbejde med borgerne, arbejder vi på at skabe et nyt kapitel i Folkets Parks lange historie - et kapitel, hvor parken lever op til de drømme, forhåbninger og forventninger som folket har til parken.

Gennemførte interviews og idéudviklingsmøder:

Lokaludvalget, Borgernetværket, Gadepulsen Plus/Rafik, unge fra Gadepulsen Plus, Gadepulsen/Ali, Kirkens Korshærs Natcafé, Kirkens Korshærs Dagcafé, Brugere af Dagcafeen, Marc/ lokalbetjent, Susanne fra Center for Park og Natur, Spiseri, Trabibar, Frisøren og Ali/ung dansk mand, Jamal/juicebar, Folkets Hus driftsgruppe, Waseem/socialpædagog, Modi/blågårdsbunkeren, Balder/Logik og Co., Asge og Nina/Sportsrummet Folkets Hus, beboere fra opgange i Prins Jørgens Gade 6,10, 12, 14a og 14b, beboere fra opgange i Griffenfeldsgade 26 og 28, FSB hovedkontor/Rikke og Christina. Beboermøde med FSB, Varmestuen i Folkets Hus (Folkets Hus), Det Gode Naboskab (FSB), Borgermøde for alle (i Folkets Hus), idéudviklingsmøde, Skolebestyrelsen på Blågårds Skolen, forældre på Blågårds Skolen, Romanske gruppe i FP (med tolk), borgermøde i parken i forbindelse med Folkets Hus åbning (8.juni), John Hald (Driftschef, FSB), Stormøde for alle i Støberiet, 2. møde med romaer (med tolk), idéudviklingsmøde 2.



Lokalkendskab



Faglig ekspertise



Godt resultat!

OVERORDNET DISPONERING AF PARKEN

BESKRIVELSE

Folkets Park et grønt åndehul, en frodig oase midt i det centrale Nørrebro. Parken består overordnet af en centraltliggende græsplæne, omringet af bakker med forskelligartede træer. Bakkerne er delvis beplantede med stauder og fremstår som frodige lunde der indbyder til ophold. Den centrale cirkelformede græsplæne indbyder til afholdelse af større arrangementer og bevægelse. Græsplænen ligger i tilknytning til den brobelagte plads foran Folkets Hus, som rummer en café i stueetagen. Parken åbner sig mest mod Griffenfeldsgade, hvorfra en adgangssti fører forbi en lille legeplads og videre hen til den centrale græsplæne og Folkets Hus. En større stålbro strækker sig mellem Stengade og pladsen foran Folkets hus. Broen var oprindeligt tænkt som en sti i højde med trækroneerne tilknyttet forskellige former for aktivitet. På broen er der skilte med fortællinger om parkens historie og identitet. Bag broen, ved Stengade, er der en større bålplads. Parken er overvejende dækket af græs. Græsarealerne er afsluttet mod de befæstede arealer med en bølgende kant, som skaber lommer på asfaltfladen.



OVERORDNET DISPONERING AF PARKEN

PLAN AF EKSISTERENDE FORHOLD



FOLKETS PARK IDAG

BESKRIVELSE AF PARKENS PRIMÆRE AKTØRER

I den første del af processen, interviewfasen, har vi fået et godt indtryk af de forskellige grupperinger, der bruger eller bor ved Folkets Park. Igennem en forståelse af de enkelte gruppers brug af og forventninger til Folkets Park, har vi opbygget en indsigt i hvordan parken fungerer som helhed og hvilke potentielle konflikter og hensyn vi skal have øje for. Vi er blevet gjort opmærksomme på forskellige og til tider modstridende erfaringer og opfattelser, eller at en gruppe eksempelvis synes at en anden gruppe gør noget på en u hensigtsmæssig måde. Denne type viden vil vi videreformidle konstruktivt, ligesom vi aktivt vil opfordre personer og grupper til at mødes, så store og små ting kan ordnes i god ro og orden.

Folkets Hus

Folkets Hus er i en proces, hvor de åbner sig op for hele Indre Nørrebro: Fra at være aktivisternes hus er det ved at blive områdets hus. Det har skabt et fællesskab i Folkets Hus, hvor de unge mænd som hænger ud i parken, venstrefløjsaktivisterne og afrikanske immigranter laver frivilligt arbejde sammen. Folkets Hus har introduceret 'de unge mænd', som vi foretrækker at kalde dem, for at være aktivister, arbejde frivilligt, tage ansvar, give tilbage til lokalområdet, etc. Folkets Hus Café er genåbnet for kun syv måneder siden, og den nye situation er derfor kun syv måneder gammel. Det betyder at man skal have tålmodighed; der er allerede sket meget det første års tid og trygheden er allerede forøget.

Sportsrummet i Folkets Hus er et godt eksempel på et fælles tredje: Bliver brugt af mange og meget forskellige brugere. Det er blevet efterlyst at Folkets Hus gør det mere tydeligt at der er en hyggelig cafe inde i huset.

Området mellem huset og parken kan måske være mere imødekomende og indbydende - det føles ikke åbent for alle, men som et lukket rum. Hvis man står på Griffenfeldsgade/Prins Jørgens Gade er der ikke noget der lokker derind. 'Man skal være modig for at gå ind igennem parken og ind i huset'. Vi har erfaret at der har været gentagende klager over for høj musik og piratfester i parken.

Homo+queer-miljø: Folkets Hus er tidligere blevet brugt af homo+ queer miljøet, men de har angiveligt været presset på grund af utryghed og konflikter med andre brugere. Der har for nyligt været afholdt homo/queerfester i huset uden problemer og flere fra miljøet er igen begyndt at komme i huset på daglig basis,

lige som der sker flere aktiviteter, fx Queer Bio. Der er dog stadigvæk småproblemer med nogle af de unges tone og kommentarer.

Hashhandel, hashrygerne og 'de unge mænd'

De unge mænd bliver ofte set på som én samlet gruppe af ens mænd, men består af mange forskellige mænd i forskellige situationer. Meget tyder på, at der kun er én pusher og at handlen er minimal. Den gruppe, der ellers hænger i parken har ikke noget at gøre med hash-handlen. Der er en gruppe, som ryger hash i parken sammen, hvoraf nogle er uddannede og andre arbejdsløse – gruppen søger ikke konfrotation med andre brugere af parken. Hvis man flytter pusheren bliver gruppen højest sandsynligt i parken.



FOLKETS PARK IDAG

BESKRIVELSE AF PARKENS PRIMÆRE AKTØRER

Vi har snakket med borgere i processen, som ikke er enige i, eller opfatter, at der kun er én pusher. Gruppen af de unge mænd, der hænger i parken inkluderer mange forskellige faggrupper fx. socialpædagoger, erhvervsdrivende, topatlet (VM i Taekwondo), ingeniørstuderende, politimand etc. Flokken er på ingen måde ensidigt kriminel, men kender alle hinanden, fordi de er vokset op samme sted. Det skaber vrede at blive sat i den 'kriminelle boks', hvis man har taget en uddannelse, er blevet lærer eller socialarbejder og forsøger at løfte lokalsamfundet. De som ryger hash er ikke nødvendigvis en del af banderne. Overdrevet hashrygning kan være hæmmende for en hverdag med fast arbejdsrytme og der efterlyses et afvænningssted og afvænningshjælp i nærheden, som man gerne vil gå hen til – fx i Folkets Hus.

Nogle beboere i området er utrygge ved de unge mænd, andre beboere er ikke. Vi må anerkende begge oplevelser og subjektive følelser af tryghed/utryghed – og arbejde på at forbedre den. Det kan eksempelvis være utryghedsskabende, når de unge mænd står i grupper 'med machoattituder'. Parken er pt. et sted som unge fra Blågårdsbunkeren og Gadepulsen forbydes at bruge på grund af faren for fristelser og dårlige forbilleder.

De unge mænd har et godt forhold til den vestafrikanske gruppe af immigranter. Der er af og til konflikt, men det er mere mellem enkeltpersoner end det er et generelt problem. Forholdet til de romanske grupper og romaerne virker meget anspændt (se under 'Romaer og Romaere'). Der hersker generelt en angst for det ukendte, som potentielt kan nedbrydes ved at grupperne snakker sammen.

Flere borgere der bor ud mod selve parken har oplevet ubehagelige episoder med unge mænd. Flere har forsøgt at tale med dem, nogle gange med held - andre gange uden held. Det er borgernes opfattelse at der er stor udskiftning i gruppen – og når nye 'unge' kommer til skal man begynde forfra i forsøget på at skabe dialog med dem.

LTF

LTF (Loyal To Familia) er pt i direkte konflikt med Værebros Hårde Kerne (VHK). Gruppen skaber utryghed, når det er tydeligt at det er et bandefællesskab. Utryghed på to måder:

- 1) Man kan føle sig utryg ved at være i deres nær-vær/gå forbi dem hvis de er mange og/eller at der er 'macho-attitude'.
- 2) Man kan føle sig utryg ved at være tæt på dem med tanken om at eksempelvis VHK skulle finde på at angribe.

Mange er utrygge når der er grupper med LTF-tøj på, men der er angiveligt lavet en aftale med LTF om ikke at bære LTF-symboler i området.

LTF fremstår som tosidig: den har en kriminel side og en side der er skabt for sammenholdets skyld - som et værn imod Værebro banden. LTF består af en gruppe, der for langt størstedelens vedkommende begår kriminalitet. Den anden side, sammenholdet, fremspringer af en tro på at hvis man står sammen er man stærkere 'Vi er stærke sammen - så kom ikke her og tro du kan klare os.' Vreden er både rettet mod andre bander og

KÆRT BARN HAR MANGE NAVNE...

'Rødderne', 'drene' eller 'de unge mænd'?

Gruppen, der står i Folkets Park, som ofte bliver kaldt 'drene', 'rødderne', 'de to-sprogede' eller 'indvandrerne' har vi valgt at kalde 'de unge mænd'. Ordbruget er helt essentielt i forståelsen af og kommunikation til de unge mænd. Det er vigtigt at finde en betegnelse for gruppen, som ikke er stigmatiserende eller negativt ladet, men som er neutral – igennem ordbruget formes både de unge mænds selvopfattelse og andres opfattelse af dem. Det er også blevet nævnt at gruppen er børn af kvarteret og at de først og fremmest er danskere – derfor har vi også aktivt fravalgt at benævne dem ved etnicitet eller sproglighed. Gruppen er ligeledes ikke alle sammen drenge – flere af dem er i 20erne og har kone og børn. Erfaringer viser at fællesbetegnelser som "indvandrere" og "kriminelle", bruges lejlighedsvis, både blandt instanser som kommunen, jobcenter og politi, men også blandt flere brugergrupper i parken. Disse fællesbetegnelser kan med fordel elimineres da de færreste af drengene er indvandrere eller kriminelle.

Romaer eller rumænere?

'Romaerne' er en upræcis beskrivelse; Gruppen består af mange mindre grupperinger, som primært har det til fælles at de fleste kommer fra Rumænien (enkelte fra Bulgarien og andre steder) og er hjemløse i parken. Der skal også skelnes imellem romaer og rumænere, da der er afgørende forskel på hvordan de bruger parken.

FOLKETS PARK IDAG

BESKRIVELSE AF PARKENS PRIMÆRE AKTØRER

mod stigmatisering fra samfundets side. LTF's selvopfattelse får næsten karakter af en fagforening - omend med 'gadens hårdhed' - som skanser imod uretfærdighed og angreb.

Kirkens Korshær varmemstue (Dag/Nat Cafeen)

Brugerne af cafeen holder mest til i det hjørne af parken, der er tættest på varmemstuen.

Varmestuen har i mange år været isoleret i forhold til andre brugergrupper i området – de har holdt sig meget for sig selv. Undervejs i vores proces har de dog skabt kontakt til Folkets Hus og Borgernetværket.

Brugerne er en varieret gruppe. Nogle brugere rejser igennem Europa i et forsøg på at finde arbejde, nogle kommer til DK for at samle flasker igennem nogle måneder – en meget lille gruppe har et misbrug eller er psykisk syge (nærmere enkelte personer). Generelt er der stor udskiftning af gruppen - op til 90% på 3 måneder.

'Konfliktniveauet' mellem varmemstuens brugere og de øvrige grupper omkring parken er relativt lavt (foruden støjgener), vi har dog registreret en optrapning af spænding mellem roma-gruppen og de unge mænd. For et par år siden var der problemer med hærværk, men ikke mere. Der er en gruppering i FSB boligerne overfor parken på Stengade, som er stærkt foruroliget over at deres børn skal forbi hjemløse, der af og til skændes og skaber utryghed.

Der kan kun være et meget begrænset antal overnattende på selve værestedet om natten – derfor holder resten til i parken. De, der holder til i parken synes også det er ubehageligt at skulle sove udenfor og ikke

indenfor. Antallet af overnattende i parken genererer problemer med skrald, afføring i parken og støj om natten. Naboer til varmemstuen beretter også om et generelt højt støjniveau i form af en konstant 'summen', snak og råberi. En løsning på dette kan være at sætte skraldespande op, toiletter op, og evt flytte bænken ude foran varmemstuen længere ind i parken (dette skal dog ske i dialog med brugerne og varmemstuen). Varmestuen har selv taget initiativ til en oprydningsgruppe blandt brugerne, der vil gøre rent i Folkets Park. Det er ikke længere stofbrugere, som bruger kanyler, der er brugere af varmemstuen. Den sidste stofbruger forlod parken/varmemstuen for 3-4 år siden. Repræsentanter

og beboere fra FSB er kritiske over for Kirkens Korshær varmemstues tilstedeværelse – særligt i forhold til brugerne, som de synes 'lugter' og 'er mærkelige'. Flere beboere har ytre ønske om at varmemstuen 'rives ned' eller 'bør flyttes'. Somaliske mødre fortæller at varmemstuen og brugerne er den altafgørende grund til de ikke bruger parken. Vi har dog gjort det klart at det ikke er et tema eller en mulighed for os at arbejde hen i mod at hverken flytte eller rive varmemstuen ned.



FOLKETS PARK IDAG

BESKRIVELSE AF PARKENS PRIMÆRE AKTØRER

Romaer og rumænere

Grupperne er de mest udskældte brugergrupper i parken, da de bruger parken som både dagligstue, soveværelse og toilet og mange andre brugere bliver provokeret af mængden af affald (hvis måger har rodet i skraldespandende får romaer ofte skylden), at se folk skifte tøj, sove på gaden eller besørge. Så længe der mangler skraldespande og toiletter er det svært for dem at være i parken på ordentlige vilkår – dvs, der er nogle problematikker omkring romaerne som vi kan løse med fysiske tiltag. Flere mener gruppen er organiseret og er kriminel, at de stjæler mm – folk synes ligeledes der er grænseoverskridende at være vidne til tiggeri, tyveri eller børn, der sover på gaden.

Gruppen fremstår som nederst i hierarkiet og tonen, som de omtales med, er ofte meget nedsættende. Grupperne beretter om at de, af vestafrikanerne, bliver truet væk fra køen ind til Natcafeen og derfor er nødt til at sove udenfor i parken. De tør ligeledes ikke at benytte sig af vandpost og toiletter i Folkets Hus. Vi vurderer, at der er en potentiel fare for fysiske overgreb på gruppen. Roma-gruppen er for nyligt blevet truet til ikke at sove i parken. Det er derfor vigtigt at få skabt en kontakt mellem romaerne og de andre grupper – især de unge mænd, men også i mellem Varmestuens personale og de andre brugere.

Politi

Generelt føler de fleste at tilstedeværelsen af en politivogn skaber mere tryk, da der ikke bliver skudt og de unge mænd holder lav profil. Der hersker dog også utilfredshed med at politiet markerer sig fx

i Folkets Hus, hvor det virker som om at politifolk, der ikke er kendte i området, ofte går ind og markerer sig negativt. Der bliver efterspurgt kontinuitet i politiarbejdet og hvilke betjente, der patruljerer. Udover Marc, lokalbetjenten, er det som om at det er nye betjente hver gang, der besøger området og særligt huset – som om nye betjente skal besøge Folkets Hus, som en del af deres uddannelse. De frivillige i Folkets Hus har en fornemmelse af at skulle starte forfra med dialogen til politiet, hver gang der kommer en ny betjent. Marc, lokalbetjenten, er vellidt i området – men nogle er i tvivl om, hvorvidt Marcs kendskab til området videregives i politisystemet og til andre betjente. Når politiet tager billeder fra opgangene i området tager de beboerne som gidsler. De, der bliver taget billeder af bliver vrede og til tider truende overfor beboerne (som ikke har haft noget med det at gøre) Dette skaber utryghed og konflikter mellem beboere i opgangene og unge mænd på pladsen. Politiet skal gøres opmærksom på dette.

Pigerne/kvinderne

Hvor er de – udover kernebrugerne fra Folkets Hus? Pigerne i mange familier med anden etnisk baggrund får lov til at være derhjemme med veninderne. Hvilket drengene ikke gør - de er derfor tvunget til at være i det offentlige rum. Pigerne klarer sig tilsyneladende rigtig godt, men vi ser ikke mange i offentlige rum. Der er stadigvæk barrierer – da det virker som om at nogle mener at piger ikke bør gå på gaden/i Folkets Park. Nogle mødre bruger sportsrummet i Folkets Hus, så der er en chance for at døtrene også vil/kan/må bruge det.

Naboer

(Opgange i Prins Jørgens Gade + Griffenfeldsgade)

'Naboer' er selvfølgelig ikke én gruppe. Det følgende er et ekstrakt af hvordan forskellige naboer oplever situationen i området, men er som sådan ikke repræsentativt eller udtryk for alle naboers oplevelse.

Mange naboer er kritiske i forhold til situationen i området. Naboer som ikke er brugere af Folkets Hus, har oplevet konflikter og spændinger på nærmeste hånd og deres tålmodighed er derfor næsten brugt op. Døre og dørtelefoner er blevet smadret, og vedligeholdelsesbudgetter er i flere år udelukkende blevet brugt til at reparere hæværk. Flere har prøvet ubehagelige episoder med unge mænd, som fx at blive spyttet på, truet, etc. Flere bruger ikke parken fordi de føler sig utrygge. Flere er overbeviste om at hash-salget er større og med flere sælgere end det forlydende. Internt har beboerne i opgangene en tæt relation, men den er ikke lige så stærk udadtil, til fx de unge mænd/Folkets Hus. Få af de adspurgte har besøgt det 'nye' Folkets Hus.

Naboer tættere på Varmestuen (i Prins Jørgens Gade) oplever, i sammenligning med opgangene på Griffenfeldsgade, flere gener fra varmistuen – og ingen problemer med de unge mænd.

Erhvervsdrivende

De erhvervsdrivende med facade ud til folkets park oplever generelt ikke konflikter med parkens brugere og beboere. De beskriver forholdet som en god balance, som de gerne vil opretholde. Flere af de erhvervsdriven-

FOLKETS PARK IDAG

BESKRIVELSE AF PARKENS PRIMÆRE AKTØRER

de har udtrykt interesse for at bruge en større del af parken til udeservering. Dette forslag har mødt velvilje hos de fleste borgere og brugere vi har snakket med – det er dog vigtigt at holde for øje at selve parken er offentligt område, og udeserveringen eller eventuelle møbler gerne må benyttes af gæster der ikke er kunder i butikkerne/cafeerne.

Skoler og klubber

Parken er pt. et sted som unge fra Blågårdsbunkeren og Gadepulsen forbydes at bruge på grund af faren for fristelser og dårlige forbilleder. Klubberne arbejder for at undgå at de unge bliver en del af LTF ved at forsøge at vise dem alternativer til bander, men for de unge giver bander hurtigt et stærkt sammenhold der skaber et netværk for dem i København.

Det er tydeligt at der i klubberne er social kapacitet og et engagement i at hindre de unge generationer fra at komme ud i et potentielt hashmisbrug eller kriminalitet. Klubberne har flere projekter, der giver de unge kompetencer for hvordan man bevæger sig i det offentlige rum-også uden for Nørrebro, samt projekter der engagerer dem i lokalsamfundet (fx som medhjælper til folkekøkken) og projekter der gør de unge jobparate. De vil også gerne være med til at lave lommepegeprojekter i forhold til udviklingen af Folkets Park.

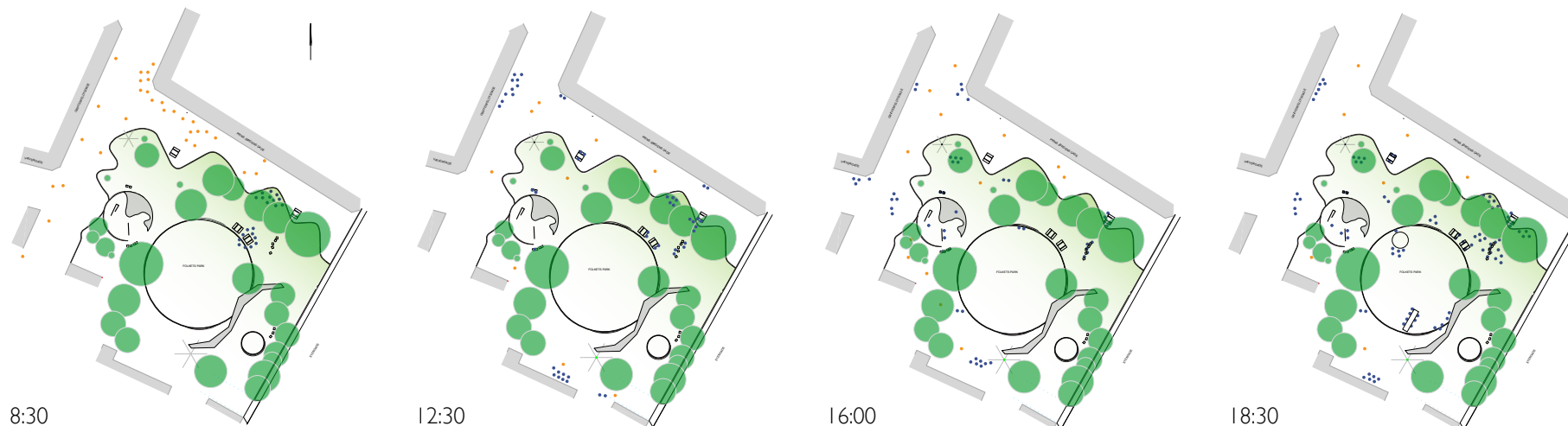
Blågårdsskolens elever benytter heller ikke parken aktivt i forbindelse med skoleaktiviteter. Flere elever er bange for brugerne af varmestuen, der opholder sig i parken og vil derfor hellere køre udenom parken når de skal i skole. Skolen efterlyser en mere direkte vej igennem parken, som bevæger sig udenom varmestuens brugere.



BRUG AF FOLKETS PARK IDAG

OPHOLDSDIAGRAMMER

Ophold



Registreringer:

På en hverdag i slutningen af maj 2013, er der på fire tidspunkter i døgnet blevet registreret øjebliksbilleder af ophold i parken. Flow af fodgængere og cyklister er blevet optalt igennem 1 time ligeledes 4 gange i løbet af dagen. Der er endvidre registreret ophold på en 'festdag'; Dxstortion 2013.

- Gående
- Stående/Siddende

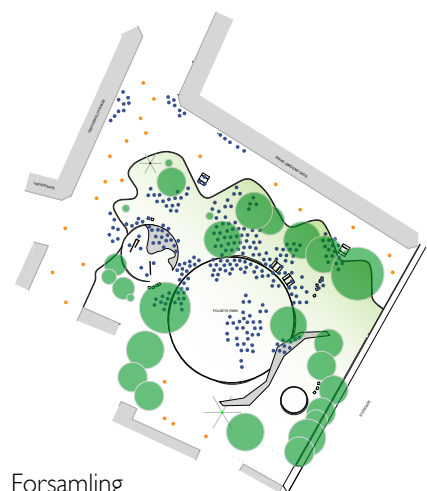
Ophold:

De orange prikker indikerer fok i bevægelse. De mørkeblå indikerer folk, der sidder eller står i parken. Om morgenen er det registreret at en gruppe brugere af varmestuen opholder sig i parken. I løbet af formiddagen og hele dagen igennem er det registreret at en mere eller mindre fast gruppe 'unge mænd' op-

holder sig i parken. Derudover er de registreret ophold i 'periferien' i aften timerne.

Flow:

Flowdiagrammerne på næste side viser at mange vælger at bevæge sig langs facaderne i stedet for at krydse ind over pladsen, når parken krydses. Registreringer viser desuden at når børnefamilier om morgenen og om eftermiddagen krydser parken går de voksne ofte langs facaderne, mens børnene derimod krydser ind over plænen i midten. Vi anbefaler at der i den nye parkdisponering tænkes i hvorledes parken i højere grad kan indbyde til at folk kommer nærmere. Det kan være stier eller placeringer af udstyr/ elementer i parken, der inviterer indenfor og gør det mindre krævende og mere oplagt at krydse parken i stedet for at snige sig udenom.



BRUG AF FOLKETS PARK IDAG

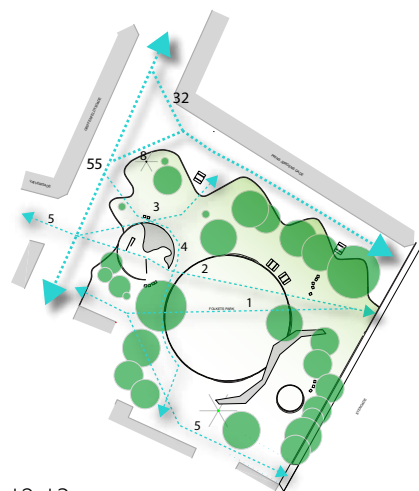
FLOWDIAGRAMMER

Fodgængere 

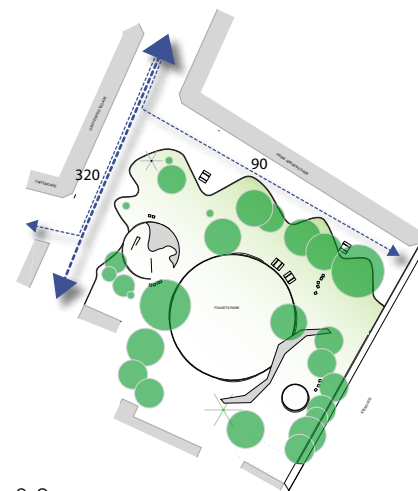
Cykeltrafik 



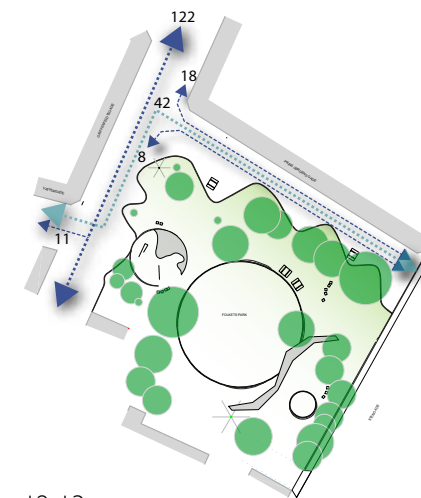
8-9



12-13



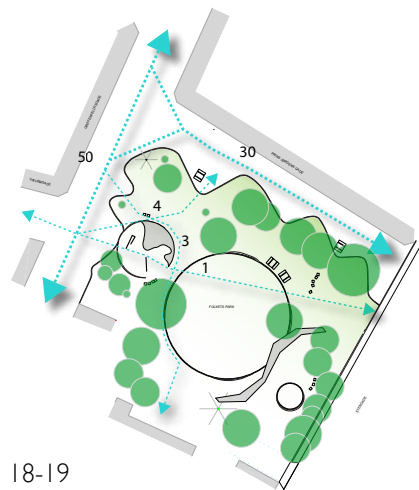
8-9



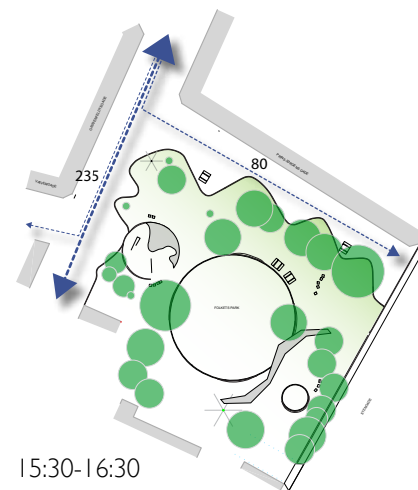
12-13



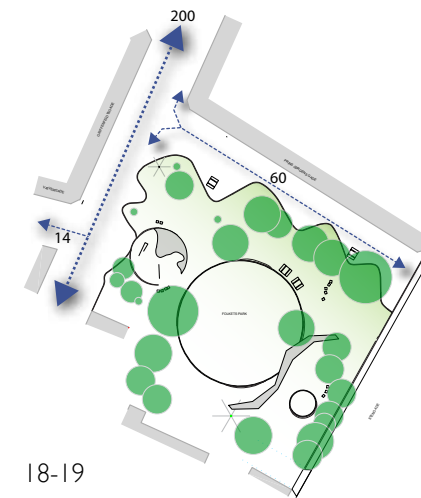
15:30-16:30



18-19



15:30-16:30



18-19

FOLK SIGER SPØRGESKEMAER

Som supplement til den kvalitative analyse af parken, er der ved indvielsen af Folkets Hus, og andre sammenhænge, blevet uddelt spørgeskemaer. Spørgeskemaerne har haft til formål at få flere brugere inddraget i udviklingen af Folkets Park. Omkring 70 spørgeskemaer er samlet ind og danner sammen med interviews og borgermøder, grundlag for den samlede analyse.



SPØRGESKEMA

Folkets Park udvikles af billedkunstner Kenneth A. Ballfelt og Spektrum Arkitekter i samarbejde med de lokale beboere og interessenter. Københavns Kommune (ved Sikker By, Hotspot, Nørrebro Lokaludvalg, Center for Anlæg) er opdragsholder.

Målet er at styrke samarbejdet, og understøtte det lokale ejerskab til parken igennem en lokal forankring. Derfor har vi brug for din hjælp! Vi vil bede dig at svare på spørgsmålene på denne side. Dit svar vil give os en bedre forståelse for hvad du vil med Folkets Park, og vil være værdifuld for det kommende arbejde.

Navn:
Adresse:
Mail:
Alder:

Spørgsmål

Ved spørgsmål 1,3 og 5 skal du give de forskellige udsagn karakter fra 1-5, ud fra følgende barometer:



1) Jeg vil gerne deltage i følgende aktiviteter i Folkets Park:

Dans	-	Madlavning	-	Spisning	-	Musik	-
Kunst	-	Bevægelse	-	Folkekøkken	-	Cafébesøg	-
Gymnastik	-	Yoga	-	Styrketræning	-	Hænge ud	-
Cross fitt	-	Værksted	-	Boldspil	-	Køre på hjul	-
Brætspil	-	Teater	-	Storskærm	-	Drikke kaffe	-
Børnelege	-	Spontant samvær	-	Fester	-	Slappe af	-

2) Find selv på flere aktiviteter, du vil deltage i Folkets Park:

3) Det er vigtigt at indarbejde følgende i forslaget,

så de aktiviteter eller begivenheder nævnt ovenover ville kunne afholdes i Folkets Park:

Scene	-	Udekøkken	-	Et overdækket område	-	Buske og blomster	-
Bålplads	-	Hård belægning	-	Bænke og siddemuligheder	-	Udstyr til sport	-
Køkkenhave	-	Legeplads	-	Borde	-	Nicher	-
Græsplæne	-	Stemmingslys	-	Fuld belysning	-	Vandpost	-

4) Find selv på andre rammer, der er vigtige for den aktivitet, du håber kan finde sted i bygningen:

5) Det er vigtigt at Folkets Park:

er mest til hverdag	-	er fredeligt og trygt	-
egnes til fest og andre arrangementer	-	kan rumme de socialt udsatte brugere	-
er varmt og hyggeligt	-	er lidt rått og 'upoleret' i sit udtryk	-
er et sted for alle	-	er et sted som man selv kan præge, bygge i ...	-
inviterer til spontant ophold	-	er grøn og frodig	-
appellerer til børnefamilier	-	er dynamisk og levende	-

6) Find selv på flere udsagn, der er vigtige for dig for at du vil bruge Folkets Park (mere):

7) Hvilken stemning synes du der skal være i Folkets Park?

8) Hvad vil gøre udviklingen til en fiasko for dig?

9) Hvad vil gøre udviklingen til en succes for dig?

10) Har du lyst til at bidrage aktivt i udviklingen, ved at deltage i en byggeworkshop?

FOLK SIGER SPØRGESKEMAER

Hvilken stemning synes du der skal være i parken?

Alsidig, hyggelig, rart. Spontant. Mangfoldigt, trygt, åbent, socialt. Åbent og tolerant. Tryk og åben for alle. Tryghed, hjemlighed. Rart. Eventyrligt. Muligheder. Tryk, hyggelig og dynamisk. Hyggelig og folkelig stemning. Hyggeligt og varmt. Uformelt. Hyggelig. Åben og udadvendt. Den runde plæne bibeholdes. Folkets Park stemning! Både rolig og festlig. Inkluderende og særegen. Rummeligt, mangfoldigt, levende. At der sker ting, hvor mange slags mennesker deltager. Åben, fleksibel, plads til dem, der vil være der. Glad, aktiv, bevidst. Behold de frivillige kræfter. Mangfoldig. Mere lys med farver. Interessant og rart. Tryghed, musik, glæde. En stemning, der bærer præg af sameksistens på tværs af forskelle og identitet. Velkommen i parken. Nyde naturen. Autentisk. Afslappet lounge-stemning. Chiller stemning. Rent og trygt. Roligt, varmt, hyggelig, tryk, velkommen. Tolerance og åbenhed. Er ren (for skodder og glasskår) Nørrebro, rar, kritisk, lokal, historisk, graffiti. Mangfoldig. Lokal, brugerstyret, mangfoldig, DIY. Spontan, 'du kan gøre hvad du vil'. Hyggelig og afslappet. Fri. Afslappet og fri. Muligheder. Fest og hygge. Hygge og samvær til alle.

Hvad vil gøre udviklingen til en fiasko for dig?

Affald. At parken kun bliver for nogle bestemte mennesker. Hvis det bliver for friseret eller bliver 'halvgjort', så det bare går i stykker med det samme. At de socialt udsatte ikke får plads på egne præmisser. Gentrificering. Hvis den kun bliver for en speciel gruppe. Alt for pæn/ friseret udseende. Hænge ud sted for ballademagere/ utryghed. At kommunen

bygger noget ubrugeligt a la broen. Beton og cement. Utryghed, hvis ingen bruger parken. Hvis det bliver et sted kun for socialt udsatte. Affald og skidt. Hvis parken blev for mainstream eller påvirket af pusherne. Hvis nogle samfundsgrupper blev afvist. Lufthavn eller plejehjem. At broen fjernes. Uden grønt. At det bliver en 'Hr. og Fru Danmark park'. At nuværende brugere - rødder, aktivister, hjemløse - ikke kan være her. At der ikke sker noget nyt. For mange viljer i forskellige retninger, så intet sker. Kommercialisering. Narko. Kriminalitet, eksklusion af folk, der ser og opfører sig anderledes (fx homoseksuelle). Cement belægning. Påtaget styring. Flere pushere, flere biler, parkeringspladser. At der anlægges et overdækket område, hvor der pushes fra. At der bliver mere trafik. Blev for pæn. Hvis en bestemt gruppe ikke vil føle sig velkommen. Hvis der fældes træer/ bliver mindre grønt. Kriminel. Kommercialisering eller udstødelse af brugergrupper. Hvis den kommer til at ligne alle andre parker. Hvis der ikke er plads til alle. Ikke plads til alle. Racisme. At det blev for stilrent. Intet rum til at sidde på græsset.

Hvad vil gøre udviklingen til en succes for dig?

Gode rammer til mange ting: Aktiviteter, fest, afslapning, spisning osv. At der ikke bliver for pænt og pole-ret. At der er græs og træer. Jeg kan lide parken som den er nu! At det er en plads til alle. At jeg kan komme med hun og med børn. Hvis man kan grille og lave mad. At den bliver åben for alle. At der er hyggeligt og at alle kan bruge parken til mange formål. Tryghed og fælleskab. God græsplæne, oprydning, flere legeredskaber,

mindre oversvømmelse af græsset. At parken bliver mere lækker. Mere grønt og mere eventyr. Hvis det blev et sted for alle. Gode rammer og udendørs scene til diverse arrangementer. At det bliver vedligeholdt. Hvis der var en balance mellem husets brugere og alle følte sig velkomne. At den gode stemning holder ved. Hyggepark for alle. Masser af grønt og aktiviteter. Dynamisk og fredelig sameksistens. At jeg føler mig tryk også efter mørkest frembrud. At flere mennesker begynder at bruge parken (og huset) til mange forskellige ting. At der skabes et rum, hvor alle føler sig velkommen. At jeg føler mig velkommen og tryk til at være den jeg er. Inddragelse af mange forskellige mennesker, men også nogle opsatte mål/ kriterier for hvad vi vil med huset. At formålet er at skabe og opretholde et sted, hvor folk føler sig delagtige i glæde, leg og krea. At det er et tolerant og åbent sted. At alle typer mennesker bruger parken. Plads til alle. Hvis det bliver et sted, hvor folk mødes og lærer om hinanden. God energi. Ingen motorkøretøjer, færre pushere, mere læ. At der fortsat er plads til alle, men mere trygt og imødekommende for børn og familier. Mere plads til solbadning, leg, grill mm. Samler folk. Hvis der kommer for meget 'trygheds-skabende'/ fuld belysning. Åbne arrangementer. Flere siddepladser, bænke, mindre rum. Bedre rammer for de brugergrupper der er. Flere sidde- og hænge-ud-steder. At det ikke bliver for pænt, men bevarer sin sjæl/ identitet. Fri for stof- og hashhandlere. Hvis det bliver et samlingspunkt for nabolaget. Mulighed for politiske arrangementer. Folkelighed og oprørske arrangementer. Græs og ikke cement.

FOLKETS PARKS DNA GRÆSPLÆNE

Beskrivelse

Midt i Folkets Park ligger en forholdsvis stor cirkulær græsplæne. Græsplænen er oplagt til afholdelse af større arrangementer i parken, men ligger mest ubrugt hen til hverdag. Græsplænen er omringet af bakkerne, Folkets Hus, broen og bebyggelsen lidt længere væk. Hermed kan brugerne af græsplænen overværes/overvåges rigtig mange steder fra, hvilket resulterer i at mange fravælger arealet. Til hverdag er græsplænen mest af alt et sted man hurtigt krydser henover uden at gøre ophold. På varme solskinsdage bruger enkelte plænen, men ofte først når de 'gode' siddepladser, i yderkanterne er optaget. De 'gode' pladser er opad de sydvendte stålbuer, som markerer cirkelens kant, og som varmes af solen. Der er ingen etablerede siddemuligheder indenfor cirklen. Efter sigende er der også mangelfuld dræning af are-

alet, hvilket gør at plænen ofte ligger sumpet hen på ¾-del af pladsen. I våde perioder bliver plænen derfor ikke brugt, og aktiviteter og 'hænge-ud-steder' presses til yderkanten af parken. Teknik- og Miljøforvaltningen er ved at undersøge den mangelfulde dræning.

Folk siger

Flere giver udtryk for at de foretrækker at gå langs kanterne frem for at gå den direkte vej igennem, fordi de ikke vil føle sig overvåget. Flere mener at parken er for gennemsigtig og for transparent.

'Man har ikke rigtig lyst til at lave noget aktivt – som fx sport/dans/yoga, når alle kan se en'

'På græsplænen føler man sig overvåget og alt for bemærket, når man krydser parken'

'Der mangler kroge og mindre rum, fx buske, bænke og træer, hvor man kan sidde mere tilbagetrukket, men stadig som en del af hele parken'

Anbefalinger

Vi foreslår at ændre græsarealets karakter så plænen bliver et sted man har lyst til at bruge til hverdag, og ikke kun i forbindelse med fester eller arrangementer. Det anbefales at bryde og fjerne den cirkulære form i midten, da den er med til at presse opholdet til periferien og dermed begrænser udfoldelsen af liv i parkens centrum. Ved at fjerne kanterne og ved at bearbejde kanterne, kan livet fra periferien nemmere finde vej mod parkens centrum. Endvidere bør græsplænen drænes, så det bliver muligt at lave aktiviteter på græsset. Vi foreslår også fysiske tiltag, der indbyder til ophold.



FOLKETS PARKS DNA PERIFERIEN

Beskrivelse

Parkens kuperede randzone er noget af det, der virker bedst i Parken. Området får sol langt det meste af dagen. Periferien består af bakker med forskelligartede træer. Bakkerne er delvist beplantede med stauder og fremstår som frodige lunde, der indbyder til ophold. Zonen er klart afgrænset ved hjælp af asfalt samt ved hjælp af stålkanterne i midten.

Rigtig mange af de hjemløse holder til i periferien, dels på grund af nærheden til dagcafeen, dels fordi området giver lidt 'privacy' i forhold til resten af Parken. På dage med godt vejr er der rigtig mange mennesker - både hjemløse og andre, der opholder sig på græsbakkerne, på træstierne og ved de bord-bænkesæt der er opstillet her.



Folk siger

Parken har på sin vis nogle fine funktioner i periferien af parken ud mod Prins Jørgens Gade og Griffenfeldsgade, men festpladsen i midten (den grønne sump) fungerer ikke til hverdag.

'Det er hyggeligt at sidde under træerne på bakkerne'

'Træerne må I ikke fjerne! De har en lang og vigtig historie i Folkets Park'



Anbefalinger

Bakkerne i periferien er med til at skabe en barriere mod den centrale plæne. Det gør at den centrale græsplane får en lidt indadvendt karakter. Stemningen fra periferien er god og kan med fordel sprede sig til større dele af parken. Dog skal parken stadig kunne rumme 'den store fest', hvor man har følelsen af at være i samme rum.



FOLKETS PARKS DNA

SIDDE- OG OPHOLDSMULIGHEDER

Beskrivelse

Der findes forskellige sidde- og opholdsmuligheder i Folkets Park, overvejende i parkens periferi. Der er 4 faste bordbænkesæt i parkens periferi, og der er en del faste 'stole'. Derudover gør folk ophold på de mindre træstier placeret i bakkerne. Inventaret er kendetegnet ved at være meget robust og 'vandalsikkert'. Generelt er der et stort ønske fra parkens brugere om at få etableret flere og bedre opholds- og siddemuligheder.

Folk siger

Mange giver udtryk for at der mangler flere bænke, borde-bænke-sæt og andre siddepladser, og at de nuværende siddepladser er 'besynderlige'.

'Der mangler siddepladser i parken - gerne i relation til borde og måske grillpladser.'

'Nogle af de nuværende siddepladser er 'besynderlige', fx de fastlåste stole, som vender væk fra hinanden og ikke lægger op til samtale.'

Bordbænkesættet i Prins Jørgens Gade genererer støjgener for naboerne.

Anbefalinger

Vi foreslår at etablere flere og bedre siddepladser – både til udeservering og til frit brug. Vi anbefaler at inddrage Parkens brugere til etablering af nye og bedre sidde- og opholdsmuligheder. Ved at involvere brugerne i processen vil de få mere ejerskab over dem, og passe bedre på dem. Dermed behøver fremtidige stole og borde ikke at være så institutionelle, men bør få et meget personligt præg. De nye pladser skal afstemmes solforholdene, så der opstår muligheder for ophold i både sol og skygge. Bordbænkesættet i Prins Jørgens Gade skal flyttes længere ind i Parken.



FOLKETS PARKS DNA

BILTRAFIK

Beskrivelse

Der er meget kørsel ved Griffenfeldsgade. Mange biler kører ind ad Griffenfeldsgade, støder på vejafspærringen, og vender om. Området bliver dermed en utilsigtet vendeplads.

Desuden parkerer mange biler her ulovligt uden at få bøde. Den intense trafik er uheldig. Det er svært at etablere udeservering og det er farligt for de legende børn fra legepladsen lige ved siden af. I det tidsrum hvor afspærringen ved Prins Jørgens Gade var fjernet, blev asfalterealet langs Folkets Park decideret brugt til gennemkørsel. Busslusen på Stengade virker ikke, og folk kører lige igennem.

Folk siger

'For nogle er biler et element af ens identitet'.

'Prins Jørgens Gade er i praksis også en gade, hvor mange kører igennem med bil'.

'Det er vigtigt at ambulance, politi, brandbiler fortsat hurtig og effektiv kan have kørselsadgang'.

'Det er uheldigt at legepladsen ligger lige ved siden af vejen'.

Anbefalinger

Vi foreslår at fjerne biltrafikken fra Folkets Park. I samarbejde med Center for Trafik skal der undersøges, hvad der kan gøres og også om eventuelle løsninger skal afprøves midlertidigt inden de bliver permanent.

De drøftede løsninger er at spærre Griffenfeldsgade af ved Vævergade. Evt. åbne afspærringen ved Stengade/ Prins Jørgens Gade, så biler til servicering af cafeerne osv. stadig kan komme frem. En åbning af denne vil formentlig ikke ændre den trafikale dynamik. Flere store sten omkring selve parken kan også forhindre bilerne i at køre ind på den centrale græsplæne. Vi anbefaler at busslusen i Stengade enten erstattes af fartdæmpende skildpadder eller genetableres som tiltænkt, da situationen i dag er uafklaret.



FOLKETS PARKS DNA INVENTAR

Beskrivelse

Belysning: Parken er sparsomt belyst. Ved Folkets Park er der en stor lysmast, som ikke virker. Folkets Hus har også fået aftensbelysning på facaden. Lang Prins Jørgens Gade er der lysmaster og Griffenfeldsgade har gadebelysning. Hele græsarealet ligger i mørke.

Toiletforhold: Nogle af parkens brugere bruger parken som toilet i mangel på tilgængelige faciliteter.

Skrald og renhold: Parken skal være ren, da affald gør folk utrygge. Parken bliver dagligt driftet af Københavns Kommune og fremstår generelt rent. Dog har parkforvalterne ofte en del oprydningsarbejde, og skal generelt træffe valg om at smide folks personlige efterladte ejendele ud eller ej.

Folk siger

'Folkets Park mangler toiletter. Rigtige toiletter, ikke kun pissoir!'

Når der ikke er nok toiletter tvinger man nogle af parkens brugere at bruge parken som toilet – og så forstærker vi stigmatiseringen af denne gruppe.

'Der mangler skraldespande.'

Affald flyder nogle gange rundt, især om morgenen, og det forbinder mange bl.a. med Romaerne, der får et utilsigtet ry.

Det er utrygt i parken når der er mørk. Evt. lys vil dog også skabe utryghed, da man nu ikke mere kan gemme sig i mørket.

Anbefalinger

Belysning: Nogle zoner skal belyses, andre zoner kan evt. være mere henlagt i mørket.

Toiletforhold: Vi foreslår at der kommer et offentligt toilet, som alle kan have adgang til.

Renhold og Skrald: Vi foreslår at der etableres et par brandsikre, mågesikre skraldespande. Desuden skal det overvejes hvordan folk kan 'opdrages' i forhold til renhold-



FOLKETS PARKS DNA BROEN

Beskrivelse

En større stålbro med trætrin og stålgelænder strækker sig mellem Stengade og pladsen foran Folkets hus. Broen har været tænkt som en sti i højde med trækroneerne tilknyttet forskellige former for aktivitet. På broen er der skilte med fortællinger om parkens historie og identitet. I dag ligger broen dog mest ubrugt hen. Romaerne slår til tider lejr op under broen. Broen opfattes af mange som symbol på en kommunal løsning uden inddragelse af interessenter eller en arkitektløsning uden at have føling med, hvad folk gerne vil have. Mange ved ikke at broen er resultatet af et større inddragelsesforløb i 2008 og at den blev prioriteret frem for mange andre tiltag.

Folk siger

Broen er en torn i øjet for rigtig mange:

'Få broen væk. Den giver ingen mening.'

'Det kunne være et sjovt fællesprojekt at flytte den til fx Blågårds Skole.'

Andre kan se en ide i at transformere broen:

'Lav broen om. Nu er den der jo, og den har været dyr – skal vi så ikke få det bedste ud af den?'

'Måske kan den få ny værdi, hvis den laves om til legeplads eller klatrestativ.'

'Byg videre på den, så den får scenefunktionen tilbage.'

'Hold fast i genbrugstanken, som også er en ideologisk hjørnesteen i området.'

'Måske kunne broen omdannes til noget monumentalt, noget der symboliserer sammenhold. Noget, der indkapsler livet, historien og de forskellige brugere.'

Anbefalinger

Broen skal have en ny(e) funktion(er) og dermed en ny værdi i parken. Den kan blive rammen om en række nye aktiviteter. Den kan fx dannes om til udendørs fitnessareal eller legeplads.

Erstat broen med noget monumentalt, noget der symboliserer sammenhold. Fx noget som det vægmaleri, som ikke er der mere. Noget, der indkapsler livet, historien og de forskellige brugere.



FOLKETS PARKS DNA

RAMMER FOR AKTIVITETER

Beskrivelse

Af mere målrettede tiltag kan den lille legeplads ved Griffenfeldsgade nævnes, samt bålpladsen ved Stengade. På trods af dens beskedne størrelse er legepladsen en attraktion i parken. Børn leger på redskaberne, og unge og voksne sidder ofte på 'betonklatreboblen'. Også bålpladsen bliver flittigt brugt. Alle bord-bænke bruges flittigt. Græsarealet i midten og broen er ikke programmerede, så mange forskellige aktiviteter kan finde sted. Det resulterer dog i at arealerne ligger forladte og ubrugte hen til hverdag.

Folk siger

'Parken er generelt alt for statisk og fastlåst. Man kan kun forme og påvirke den overfladisk.'

'Parken er kedelig.'

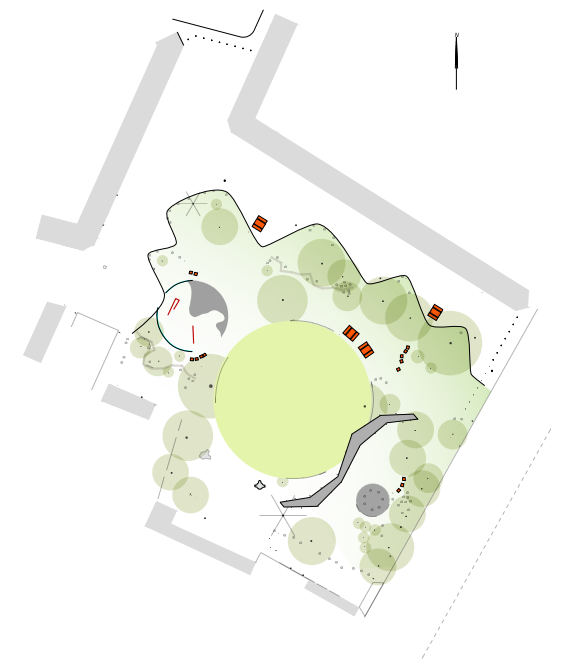
'Legepladsen er for lille og ligger klods op ad Griffenfeldsgade.'

'Træk udeservering længere ud på vejen og bremser gennemkørslen.'

Anbefalinger

Vi foreslår at skabe et fælles tredje – eller flere af dem: noget som folk kan mødes og snakke om. Noget der bygger bro og skaber sammenhold. (Fx kan mad, kaffe, the eller sport/ bevægelse være det fælles tredje, som kan linke meget forskellige brugergrupper.) Der skal være flere aktivitetsmuligheder i parken og bedre udnyttelse af arealet, igennem flere og bedre rammer for konkrete aktiviteter i parken. Legearealet for børn kan med fordel udvides eller suppleres et andet sted i parken. Eventuelt suppleret med bevægelselementer der også er indbydende for voksne.

Det foreslås også, i samarbejde med Folkets Hus, at skabe udendørs rammer for de aktiviteter, der i forvejen finder sted i Folkets Hus, så de er med til at skabe liv i den ende af parken.



MÅLFORMULERING

ANBEFALINGER TIL FYSISKE ÆNDRINGER

Anbefalinger til fysiske ændringer i parken

- At bygge videre på det eksisterende fremfor at 'smide væk og starte forfra
- At nedbryde følelsen af at være overvåget i 'det panoptiske rum'
- At invitere til at krydse ind over parken
- At skabe flere hyggekroge til ophold og samvær, men bevare en grad af transparens
- At øge aktivitetsmulighederne i parken
- At forbedre trafikale forhold på Griffenfeldsgade, Prins Jørgens Gade og Stengade
- At gøre parken mere attraktiv, også for børn og børnefamilier
- At transformere og gentænke broen til et opholds- og aktivitetsmøbel
- At styrke alle grønne elementer i parken, inkl. dræning
- At arbejde med lys i zoner som trygheds- og stemningsskabende element
- At skabe mange flere siddemuligheder i parken
- At imødekomme 'basic needs' som vandpost, WC og skraldespande
- At integrere Folkets Hus i parken med synlig invitation til at gå forbi og bruge det
- At sikre at parken er velfungerende i alle sæsoner og tider af døgnet
- At sikre en mangfoldig stil og brug

MÅLFORMULERING

ANBEFALINGER TIL FYSISKE ÆNDRINGER

Bygge videre på det eksisterende

Generelt anbefaler vi at bygge videre på den eksisterende park fremfor at 'smide væk og starte forfra'. Vi har lyttet til mange stemmer igennem inddragelsesfasen og vi har ofte hørt kommentarerne: *'Hvorfor skal der laves noget om?'* *'Jeg kan lide parken som den er'* eller *'Er den ikke lige blevet lavet om?'* Altså en overordnet tilfredshed med parkens layout. Vi har derfor ofte svaret at vi ikke som sådan 'laver om', men i højere grad 'lægger et nyt lag ovenpå' og på den måde forsøger at forbedre parken. En nænsom tilgang, der ikke anskuer forhenværende parkreovering som en fuser, men anerkender udgangspunktet og bruger anlægsmidlerne til at gøre det eksisterende bedre. Dette er både respektfuldt overfor parkens historie, er økonomisk interessant og er samtidig en bæredygtig og samfundsansvarlig tilgang – i tråd med parkens ånd.

Konkret betyder det at vi ønsker at bevare store dele af parken som den er og kun foretage små vigtige indgreb i det eksisterende.

Nedbryde følelsen af det 'det panoptiske rum'

Vi ønsker at nedbryde følelsen af det panoptiske rum, hvor man føler sig overvåget og eksponeret. Denne følelse gør sig primært gældende på den cirkulære græsplæne, som oftest ligger tom og ubenyttet hen – som et ingenmandsland. Den cirkulære form forstærker følelsen af manege/cirkus. Vi foreslår derfor at bryde med cirkelformen og derved 'generobre' hele parken – så arealet ikke kun benyttes til fest, men også til hverdag.

Øge aktivitetsmulighederne i parken

Vi ønsker at skabe bedre rammer for flere aktiviteter i parken. En idé kan være at etablere gøglerstik (let adgang til strøm til fx musik, mikrofon, lys o.l.) En anden idé er at etablere multifunktionelle 'legeredskaber/ klatremøbler' til børn og voksne. Redskaberne bør have et udtryk, der inviterer til at både børn og voksne benytter dem til træning og leg og evt. også til ophold. Spørgeskemaerne giver ikke udtryk for et ønske om udstyr til fitness eller andet sportsudstyr. Vi anbefaler, at etablere elementer, som aktiverer fx de unge mænd, så den del af deres tilstedeværelse i parken, som for nogle virker ekskluderende og utryghedsskabende, minimeres. Det er eksempelvis tryghedsskabende, at de unge mænd er i gang med en aktivitet i stedet for blot at stå i et hjørne af pladsen.

Gøre parken mere attraktiv, også for børn og børnefamilier

Hvis nævnte elementer kombineres med legeudstyr for børn, vil parken i højere grad end i dag også kunne tiltrække børnefamilier, der repræsenterer en stor del af kvarterets beboere og de er ikke i særligt stort omfang repræsenteret i parken i dag. Vi ønsker at etablere legeudstyr i parken, således at denne befolkningsgruppe i højere grad føler sig velkommen i parken, end det er tilfældet i dag. På den måde vil parkens fysiske layout appellere til/invitere en ny brugergruppe indenfor, hvilket er et af de overordnede mål med udviklingen af parken.

Transformere og gentænke broen til et opholds- og aktivitetsmøbel

Legeudstyr for børn og voksne foreslår vi at integrere i en nyfortolkning af broen. Broen har igennem inddragelsesfasen været et omdiskuteret emne, idet broen for mange er et fysisk symbol på en kommunal fejltagelse. Mange ser broen som en fornærmelse/ en provokation og ønsker derfor broen fjernet. Andre ser muligheder i at omdanne den til noget andet. Vi anbefaler som bekendt at beholde så meget af det eksisterende som muligt og vi foreslår derfor en gennemgribende transformation af broen. Vi mener at det negative billede af broen skal vendes om, så den i fremtiden bliver parkens attraktion – en aktivitets-magnet. Vi foreslår at omdanne broen, så den bliver et lege/ trænings/ klatre- og opholdsmøbel, hvor børn og voksne kan hænge ud, lege og træne på en anderledes og sjov måde.

Styrke alle grønne elementer i parken, inkl. dræning

Mange ønsker sig (fortsat) en grøn og frodig park fremfor en park med hård belægning til aktiviteter på hjul. Vi er enige i denne holdning og anbefaler at parken fremover fortsat fremstår grøn og frodig. Vi vil derfor ikke fjerne nogle træer, buske eller græsarealer. Træerne i parken har desuden en fin 'kulturarv' med sig, idet de i sin tid blev 'reddet' fra en kolonihaveforening, der skulle lade livet til fordel for et byggeri på Amager. Træerne blev flyttet af aktivister til Folkets Park og står nu tilbage som en bevaringsværdigt manifestation af datidens selvorganiserede park.

MÅLFORMULERING

ANBEFALINGER TIL FYSISKE ÆNDRINGER

Arbejde med lys i zoner som trygheds- og stemnings-skabende element

Lys har været diskuteret i inddragelsesfasen i forhold til tryghed. Nogle ønsker sig mere lys i parken mhp mere tryghed. Andre ønsker sig ikke mere lys i parken af samme årsag. Spørgeskemaerne peger også på at der generelt ønskes stemningsbelysning fremfor 'fuld belysning'. Vi anbefaler derfor at der arbejdes præcist med placering af lys i parken, så parken ikke nødvendigvis oplyses med projektører over det hele, men snarere belyses med effekt- og færdselslys på præcise og udvalgte steder. Det kan fx være ganglinjer eller særlige områder, der oplyses, hvorimod andre områder evt. godt kan ligge mindre oplyste hen.

Skabe mange flere siddemuligheder i parken

Ønsket om flere siddemuligheder i parken er entydigt og anbefales derfor stærkt. Flere siddemuligheder vil indbyde til mere ophold i parken og gøre det lettere at nå målet om flere brugere i parken. Siddemulighederne skal være alsidige i forhold til placering som i type. Dvs. der skal være mulighed for at man kan sidde sammen eller hver for sig. Der skal være siddemuligheder både i solen og i skyggen. Der skal være siddemuligheder i forbindelse med borde, uden borde, i forbindelse med udeservering og ikke mindst sekundære siddemuligheder som fx kanter på plantebede eller lignende.

Imødekomme 'basic needs' som vandpost, WC og skraldespande

En vandpost, et WC i nærheden og flere skraldespande er 'basic needs' som vi anbefaler at etablere i parken. Som tidligere nævnt bruges parken af mange forskellige brugertyper, hvoraf nogle af dem mere eller mindre be-

nytter parken som et privat hjem (spiser, sover, går på toilettet osv. i parken) Når det offentlige rum benyttes til private/ intime foretagender kan det let blive anstø-dene og provokerende for andre brugere af parken. At etablere et toilet kan gøre det muligt for særligt sårbare brugere af parken at undgå at ydmyge sig selv og provokere andre ved at tisse og besørgere i parken. Generelt set vil en 'renere' park være med til at øge tolerancen overfor alle typer af parkbrugere. Hvis der ikke er meneskeafføring i parken og hvis al skrald er placeret i skraldespande er det nemmere at acceptere hinanden og respektere hinandens tilstedeværelse i parken. En vandpost vil gøre det muligt at vaske hænder efter eksempelvis madlavning o.l. og vil samtidig være attraktiv for sportsudøvere i parken.

Invitere til at krydse ind over parken

Som parken ser ud i dag går hovedfærdselsvejene, for både cykler og fodgængere, langs Prins Jørgens Gade og Griffenfeldsgade. De trådte stier i græsset viser tydeligt hvordan man bevæger sig gennem parken. Dog er der observeret få, der krydser parken fremfor at tage omvejen langs husmurene. For at skabe tryghed og liv i parken skal der i planlægningen af de fysiske ændringer, sikres at der inviteres til at krydse parken. Dette kunne skabes i forbindelse med nogle naturlige stiforløb, der griber fat i alle dele af parken, samt giver en naturlig invitation til at bevæge sig gennem parken. En daglig gennemgang i parken vil ydermere invitere til brug af opholdsrum og aktivitetsarealer.

Skabe flere hygge kroge til ophold og samvær, men bevare en grad af transparens

Der er i inddragelsesprocessen blevet udtrykt et ønske om flere hænge-ud steder samt at der bliver skabt nogle mindre rum, hvor der er plads til hygge og samvær. Dette skal skabes i sammenhæng med at der bliver bevaret en grad af gennemsigtighed, så der ikke bliver skabt utrygge og mørke kroge i parken. De mindre opholdsrum skal indrettes, så de både fungerer til hverdag og fest, således at man til dagligt kan bruge dem med sine venner og familie, men at de også kan inddrages som siddepladser til parkens større arrangementer. Der kan skabes små nicher i forbindelse med bakker, som ryglæn, eller som opholdssteder i forbindelse med beplantning og under træer.

Forbedre trafikale forhold på Griffenfeldsgade, Prins Jørgens Gade og Stengade

På trods af trafik-pullerter i Griffenfeldsgade er det stadig muligt at køre helt hen til afspærringen. Dette skyldes også at der ifølge GPS-systemet ikke fremgår en afspærring. Dette resulterer i at flere biler, til tider busser, kører helt ind langs Folkets Park og skal vende, enten for enden af Griffenfeldsgade eller ned ad Prins Jørgens Gade, hvilket skaber en unødigt biltrafik rundt om parken, hvor der færdes mange fodgængere og cyklister, både børn og voksne. Derudover er der også flere, der kører ind og holder ved trafikspærringen og derfor skaber en fornemmelse af parkeringsplads på et ellers meget befærde hjørne. Der har yderligere været klager over bilræs i aftentimerne langs Griffenfeldsgade og Vævergade. For at optimere parkens grænseområde, kan der evt. skabes endnu en trafikafspærring på

MÅLFORMULERING

ANBEFALINGER TIL FYSISKE ÆNDRINGER

Griffenfeldsgade inden Vævergade, samt en på Vævergade, for at sikre at biler ikke kan køre eller parkere langs parken. Således ville gadeforløbet langs parken, kunne benyttes som et mere sikkert opholdsrum.

Integrere Folkets Hus i parken med synlig invitation til at gå forbi og bruge det

Parkens nuværende indretning indbyder ikke i særlig høj grad til at bevæge sig over til Folkets Hus, på trods af forbindelsesvej fra Griffenfeldsgade til Stengade og en sti i parken, der fører direkte over til husets indgang. Husets ny identitet og udvikling er vigtig for parkens udvikling og da huset og den nye café ikke ligger i forbindelse med andre cafeer og aktiviteter, skal der skabes en klar forbindelse mellem park og hus. Der skal arbejdes med at gøre huset synligt ude i parken, evt. skabe en mere integreret forplads, der giver plads til både hverdagsophold og større arrangementer, samt at skabe en naturlig invitation til at træde ind i huset.

Sikre at parken er velfungerende i alle sæsoner og tider af døgnet

For at skabe en tryk og velfungerende park er det vigtigt at der er liv på alle tider af døgnet og i alle sæsoner. For at skabe aktiviteter hele døgnet er det vigtigt at parken henvender sig til flere forskellige brugergrupper, der både bruger parken på forskellige måder, men også i forskellige tidsrum. Det kunne f.eks. være børn og leg i dagstimerne, afslapning i eftermiddagstimerne, samt sportsaktiviteter hele dagen og fælles madarrangementer i aften timerne. I vinter månederne kunne en bedre inddragelse af Folkets Hus og deres aktiviteter være med til at skabe stemning og liv. Det er også vigtigt at parken tager sig godt ud året rundt, som f.eks. at lave en varieret beplantning, der både er visuel smuk i

forårs- og sommer månederne, men som også fungerer i vinter månederne, som både et grønt og et rumskabende element. Beplantning og aktiviteter kan kombineres med belysning, der kan skabe rum og nicher, også i de mørke måneder, samt være stemningsskabende året rundt.

Mangfoldig stil og brug

Stilen i parken skal give udtryk for lokalånden uden at ekskludere nogen brugergrupper. Det gør ikke noget at parken har forskellige udtryk forskellige steder-nogle områder børne- og familievenlige, andre aktivistiske, mens et tredje sted afspejler 'de unge mænd'.

'I Folkets Park bliver man ikke smidt væk!' Vi skal sørge for at undgå at ekskludere nogle grupper - Vi skal være inkluderende, også overfor de hjemløse - f.eks. ved at undgå afbrænding af hjemløses ejendele og imødekomme nogle af deres behov.. Der skal være ordnede forhold for de svageste i samfundet og der skal skabes plads til dem. Selvom romaerne pt er forhadte, så skal vi være med til at opbygge en mere positiv fortælling.

Det bør ikke overvejende være afslapning, der præger parken – det er der så mange parker der kan. Det bør i stedet for være engagement, altså gøre parken til et sted, hvor man kan lide at lave noget. Parken skal være mobil og fleksibel – der skal både være aktivitetsmuligheder til forskellige årstider og brugere. Parkens udformning skal afspejle at den har mange skiftende stemninger, interiør/møbler må derfor også gerne være mobile. Det er en nem park at forandre - det sker allerede fra dag til dag. Nogle dage er den gangster-agtig, andre dage er den børnevenlig, og kan skifte hen af dagen og i løbet af ugen. Vi skal ligeledes opbygge en kultur om at parken kan forskellige ting til at forskellige tider – F.eks. om dagen i weekenden er den for børn, om aftenen i weekenden er den for voksne.



MÅLFORMULERING MIDLERTIDIGE TILTAG

Det foreslås at afprøve en række midlertidige tiltag i sensommeren 2013. Det drejer sig primært om en trafikændring på Griffenfeldsgade, etablering af flere siddemuligheder via midlertidige bænke og 'byg selv byggeworkshop'. Derudover opsætning af flere skraldespande og etablering af skiltning, der gør opmærksom på vandhanen ved Folkets Hus.

Trafikafspærringer

Ved at afprøve at afspærre trafikken i Griffenfeldsgade, kan det undersøges hvilke konsekvenser en sådan ændring vil have på parken. Vi forventer at mindre trafik kan give en følelse af en større park, hvor man som blød trafikant vil føle sig mere sikker og tryk. Således kan gadeforløbet betragtes som en del af parkens udstrækning og udeservering på Griffenfeldsgade vil være med til at berige livet i parken og appellere til flere brugere og mere aktivitet.

Konkret set vil vi gerne forsøgsmæssigt afspærre trafik på Griffenfeldtsgade/hjørnet af Wæversgade enten ved kiosken/Spiseri eller på modsatte hjørne eller helt henne ved gavlen til Folkets Hus. Der er i dag lukket ved pullerterne imod Stengade ved Kirkens Korshær, disse skal fjernes således at der stadig er mulighed for at komme ind i området hurtig med udrykningskøretøjer.

Dette er et ønske fra samtlige vi har talt med - både de unge danske mænd, de erhvervsdrivende, Folkets Hus og beboere ud til parken at lukke for denne trafik. Denne del af Griffenfeldsgade er defineret som legegade og indrettet derefter - men der er ikke en egnet trafikløsning, der håndhæver dette. Ligeledes er vi blevet opmærksom på at GPS'er viser denne vej. Der

parkeres også på dette stykke - uden at der gives bøder for det. Hvilket skaber en følelse af lovløshed.

Samlet set er trafikken både uholdbar, ulovlig og uhensigtsmæssig - ligesom den skaber en stor risiko for legepladsen, som ligger lige ud til dette gadeareal.

Byggeworkshop august 2013

Vi har fra alle, vi har talt med hørt at der mangler siddepladser i Folkets Park. Vi foreslår at etablere opholdsmøbler sammen med forskellige aktører i parken.

De nye opholdsmøbler, kan opstilles i det 'ny-vundne' gaderum ved Griffenfeldsgade. Disse opholdsmøbler foreslås etableret i samarbejde med interesserede brugere af parken. Via spørgeskemaerne har 20-30 borgere udtrykt interesse for at medvirke til en 'byggeworkshop' henover sommeren.

Hvis denne gruppe borgere 'matches' med enten de unge mænd, der hænger ud i parken eller evt. med drenge fra Gadepulsen e.l. vil der kunne etableres et fællesskab omkring byggeprojektet, hvor forskellige park-brugere møder hinanden hen over et stykke fysisk arbejde. Hvilket vil skabe sociale bånd, der har positivt indvirkning på parkens sociale relationer. Derudover vil byggeworkshoppen give ejerskab til de involverede, som derved næppe vil ødelægge møblerne bagefter! De vil være stolte over at have været med, de vil passe på møblerne og de vil generelt føle at de er en del af parkens omdannelse.



MÅLFORMULERING

SOCIALE OG ØVRIGE TILTAG

Der er bred enighed om at den centrale problematik omkring Folkets Park er et socialt problem – og i mindre grad et fysisk/design problem. Vi arbejder på 'ideer og strategier til sociale indsatser i Folkets Park'. Den vil bl.a. indeholde anbefalinger relateret til følgende emner:

- Jobskabelse
- Vejledning om uddannelse, job og hash
- Hjemløshed
- Kendskab skaber venskab
- Medier og myter
- Det fælles tredje
- Vores arbejde skal pege frem
- Drift

Følgende skriv er forløbige input til strategien:

Jobskabelse

Hvis Københavns Kommune vil gøre Indre Nørrebro tryk, er beskæftigelse den grundlæggende løsning – ikke arkitektur og politi. De uroligheder og utrygheder, som er forbundet til området unge og til bandekriminalitet skyldes grundlæggende, at alternativerne til bandefællesskaberne er få. Mange af de unge har og har haft dårlige muligheder for uddannelse og beskæftigelse – både fordi de ikke er jobparate og fordi der ikke er nogle jobs til dem. I forhold til jobs er der nærmest et krav fra området om at udviklingen af Folkets Park (delvist) bliver udført af lokal arbejdskraft og i samarbejde med nogle, der kan håndtere og tør tage ansvar for de unge.

Dette projekt kan ikke generere 20 arbejdspladser, men potentielt være med til at skabe rammerne for hvordan vi laver anlæg som samtænkes med social ansvarlighed.

Derfor vil vi arbejde på at udvikle en udbudsmodel som gør at lokale unge tilbydes muligheder for midlertidig beskæftigelse. Det kan så samtænkes med yderligere projekter i FSB og Områdefornyelsens regi, så der skabes en mere langsigtet job, uddannelses- og lærepladsplan.

Der er et godt forgangseksempel i Ung i Parken projektet (renovering af Hans Tavsens park) hvor man havde en byggesagkyndig og socialarbejder, som igangsatte et udvalgt team af unge. I udbudet kan der evt. opstilles krav om en konstellation hvor et team af både byggesagkyndige og socialarbejdere/pædagoger involverer flest mulige af områdets unge i jobs i projektet.

Ydermere kan Gadepulsen, Kvisten og Blågårdsbunken også indtænkes i forhold til småjobs til events - det passer godt med deres pædagogik om at være sammen om noget og gøre de unge jobparate. Fonden for de åbne rum er også et tilbud vi har fået, som kan huse og drive et anlægsprojekt, efter samme model, som blev anvendt, da Folkets Hus blev renoveret.

Vi arbejder på at sætte et team sammen og samarbejde med fagpersoner fra jobcentret, uddannelsesvejledningen, klubberne, Logik og Co., udbudsjurister og andre som arbejder med sociale klausuler i kommunen for at udvikle modellen.

Vejledning om uddannelse, job og hash

Mange af de unge bruger ikke Jobcentret i Skelbækgade på Vesterbro fordi det mentalt og fysisk er 'for langt væk'. Derudover ønsker flere unge hjælp til deres hashmisbrug, men de ved ikke, hvor de skal søge hjælp. Vi har taget en snak med lederen af Jobcentret om en

forsøgsordning, hvor de besøger Folkets Hus og er til rådighed for individuelle samtaler. Vil vi også via kommunen forsøge - for dem der er interessere i det - at tage medarbejder fra U-turn (www.urn.dk) med, som arbejder med unges misbrug.

Hjemløshed

Varmestuen har ikke kapacitet nok til at huse alle de hjemløse, der mangler et sted for natten. Det betyder at mange 'bor' i parken i kortere eller længere perioder. Vi vil gerne adressere denne kendsgerning. Hvordan forholder kommunen sig til hjemløshed? Bør der være flere varmerestuer, så ingen behøver sove i byens parker? Eller accepteres det at folk bor i byens parker? Skal der indrettes særligt for denne kendsgerning - i så fald på hvilken måde? Skal de fysiske rammer gøre det nemmere at 'bo' i en park? Eller skal de gøre det sværere?

Kendskab skaber venskab

Der er blevet snakket om at etablere et parklaug der gør det lettere at få sat aktiviteter i gang og for at skabe et sted hvor folk kan mødes og diskutere parken. Dem der er en del af parklauget skal være fra lokalområdet, have know-how, forbindelser og netværk, så de kan få lokale aktiviteter til at ske og tage ansvar for parken. Aktiviteter skal bruges i 'brandingen' af kvarteret – være med til at bryde mediebildet og fortælle en mere positiv historie om FP (eksempler: festival, cirkus, lørdag for børn, folkekøkken i Folkets Park, storskærm med oplevelser til forskellige brugere)

Der kan etableres et introduktionskursus for nye brugere og beboere – både dem i andels og lejeboligerne, men også for nye brugere af parken (de unge mænd,

MÅLFORMULERING

SOCIALE OG ØVRIGE TILTAG

hjemløse m.fl), hvor de nye ansigter kan blive introduceret til hvordan man skal omgås hinanden på en god måde samt til fællesaktiviteter (f.eks. folkekøkken, Folkets Hus). Dette kan være med til at afmystificere huset og parken, åbne folks bevidsthed og derigennem forbedre det lokale image

Medier og myter

Områdets måske største udfordring er – uden at underkende andre problemer – medier og den daglige stigmatisering af området. Medierne tegner for ofte et billede af Nørrebro, som er overdrejet og ikke genkendes af lokalområdet. Der er behov for at fortælle nogle af de gode historier.

Det fælles tredje

Der bliver ofte efterlyst skabelse af 'et fælles tredje' – et tredje element der kan være med til at samle forskellige mennesker eller grupper. Med dette menes både etableringen af noget fysisk, som beboere og brugere kan samles og snakke om. Varmebænken foran Folkets Hus er blevet nævnt som et eksempel på dette – den er så underlig at folk kan snakke om den, hvad den er og hvordan den fungerer. Når man skal møde nye mennesker er det ofte lettere at have noget fysisk man kan mødes og snakke om. Der menes også etableringen af noget socialt – en social aktivitet som der kan få alle folk til at mødes. Eksempler på dette kan være at drikke/serve kaffe eller folkekøkken, hvor folk møder hinanden på lige fod og interagerer med hinanden igen og på grund af den sociale aktivitet.

Vores arbejde skal pege frem

Det er vigtigt at tænke dette projekt ind i den kom-

mende områdefornyelse, således at de bruger vores erfaringer og viden til at lave en god områdefornyelse. Det samme angår diverse driftsopgaver/jobs i FSB-regi. Vi har etableret erfaringer med ønsker og behov for fysiske tiltag, som vi ikke har budget til at udføre i dette projekt, men områdefornyelsen kan også bruges til at skabe kontinuitet i jobskabelsesprocessen. Vi skal samtidig være beredte på 'den kommunale virkelighed' og ikke love for meget, som vi ikke holde.

Drift

Der ønskes midler til drift (vedligehold og arrangementer) i forlængelse af vores udviklingsprojekt –fx i forbindelse med et parklaug eller Folkets Hus.



Prins Jørgens Gade

Udeservering/spise-ø

Ophold

Terrænmur/bænk

Ophold

Stengade

Legeplads

Flytbare bord-bænke sæt

Broen transformeret til aktivitetsmøbel

Aktivitetsområde
Legeområde

Forplads / Scene

Trafikafspærring

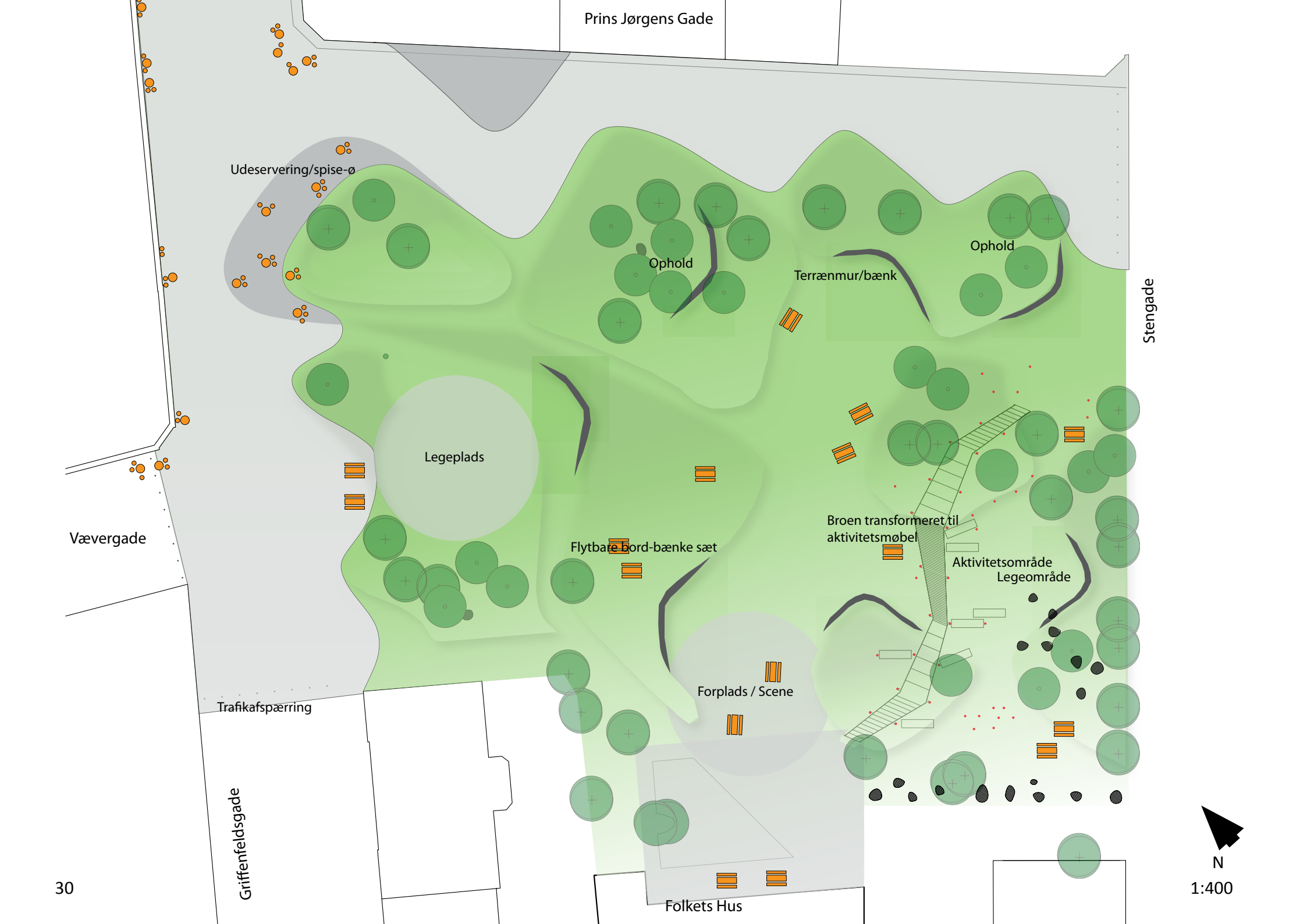
Griffenfeldsgade

Vævergade



N
1:400

Folkets Hus



TIDSPLAN

