

# Frederiksholm

- Status på baggrund af boligsocial monitorering i KEOB -

Følgende er en oversigt over udvalgte indikatorer på udsathed for almene beboere i området kendt som 'Frederiksholm' på statens parallelsamfundslister. Området indeholder følgende AKB afdelinger:

Tabel 1: Afdelinger i helhedsplanen

Afdeling
Frederiksholm Karré 1
Frederiksholm Karré 2
Frederiksholm Karré 3
Frederiksholm Karré 4
Frederiksholm Karré 5
Frederiksholm Karré 6 & 13
Frederiksholm Karré 7
Frederiksholm Karré 8
Frederiksholm Karré 11
Frederiksholm Karré 12
Frederiksholm Karré 14
Frederiksholm Karré 15 & 16
Frederiksholm Karré 17
Frederiksholm Karré 18
Grønnegården

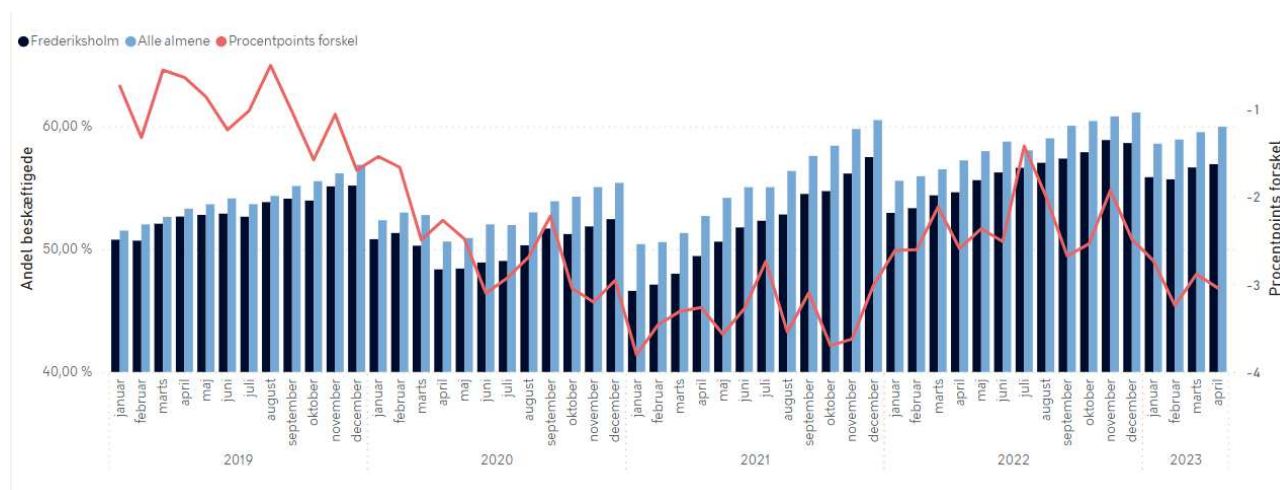
Figur 1 nedenfor viser aldersfordelingen i området, og det ses at der er en overvægt af især beboere omkring de 30 år, mens årgangene fra 0-25 er relativt små. **Det bemærkes, at nogle resultater er baseret på en lille population. Det kan i disse tilfælde være få individer, der gør et stort udsving, og derfor er der svært at konkludere entydigt på resultaterne. Alternativt skal det følges over en årrække.**

Figur 1: Aldersfordeling i området, april 2023



Kilde: KEOB

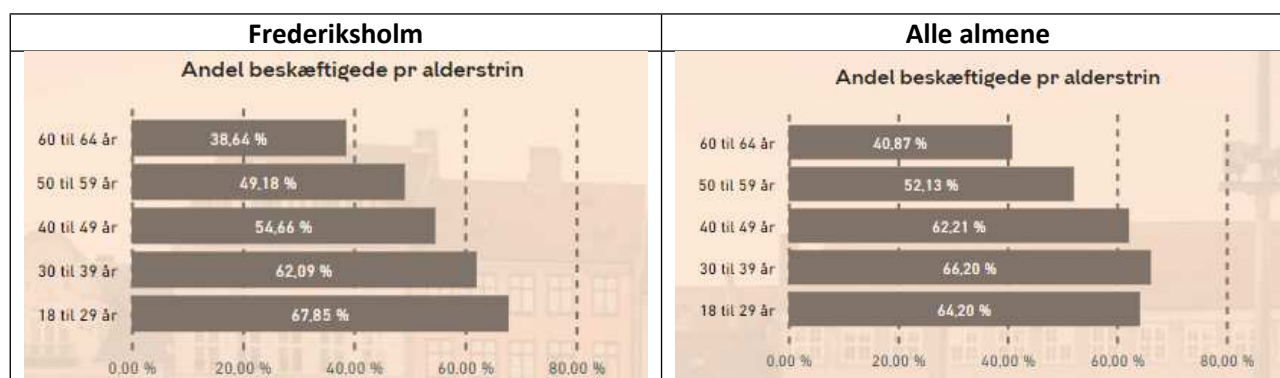
Frederiksholm har overordnet set en fremgang i beskæftigelsen fra 2019-2023, hvor andelen i beskæftigelse er steget fra omkring 50% til 57%. Sammenlignes udviklingen med den generelle udvikling i almene afdelinger i København, har der dog været en tendens til at Frederiksholm sakker bagud på beskæftigelse, jf. Figur 2. Således starter området med at være mindre en 1 procentpoint under det almene gennemsnit i starten af perioden, men slutter hele 3 procentpoint lavere i april 2023.



Kilde: KEOB. Sorte barer er Frederiksholm mens de blå er alle almene afdelinger, begge aflæses på venstre y-akse, mens højre y-akse angiver forskellen mellem de to i procentpoint ved den røde streg.

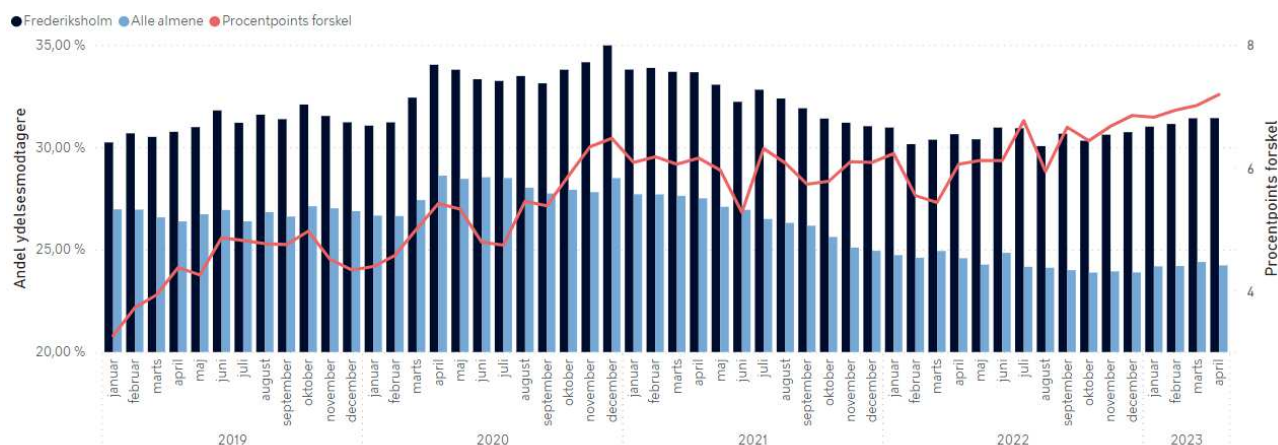
I Tabel 2 ses beskæftigelsen fordelt på udvalgte aldersintervaller. Her ses det, at for alle aldersgrupper, udover de 18-29-årige, er beskæftigelsen lavere i Frederiksholm, og at det især er de 40-49-årige som halter efter gennemsnittet.

Tabel 2: Beskæftigelse fordelt på aldersgrupper, april 2023



Kilde: KEOB. Man tæller som i beskæftigelse, såfremt man i den sidste uge i måneden har været i et ansættelsesforhold.

Udviklingen i andelen af 18-64-årige beboere, der modtager en ydelse, rapporteres i Figur 3. Det ses at der generelt er en del flere der modtager ydelser i Frederiksholm end det almene gennemsnit, men også at denne forskel er blevet større over perioden. Således er der omkring 4 procentpoint flere i Frederiksholm der modtager en ydelse i januar 2019, mod mere end 7 procentpoint flere i april 2023. I absolutte termer ligger andelen i Frederiksholm dog relativt stabilt på lidt over 30% gennem perioden.



Kilde: KEOB. Sorte barer er Frederiksholm mens de blå er alle almene afdelinger, begge aflæses på venstre y-akse, mens højre y-akse angiver forskellen mellem de to i procentpoint ved den røde streg.

Tabel 3 angiver fordelingen af ydelser blandt 18-64-årige i hhv. Frederiksholm og alle almene afdelinger, for april 2023. Der er især en stor overrepræsentation af aktivitetsparate kontanthjælpsmodtagere i Frederiksholm, hvor denne gruppe udgør godt 5,5% mod 2,9% i alle almene. Generelt er der også en større andel af modtagere af de fleste andre typer ydelser, idet området som helhed har en større andel ydelsesmodtagere.

Tabel 3: Fordeling på ydelsesgrupper blandt 18-64-årige, april 2023

Kilde: KEOB. Ydelsesmodtagere defineret som modtagere af en ydelse den sidste uge i hver måned. Gruppering og logik følger Styrelsen for Arbejdsmarked og Rekrutterings definitioner.

Frederiksholm		Alle almene	
Ydelsesgruppe	Andel	Ydelsesgruppe	Andel
Ingen ydelse	68,09%	Ingen ydelse	76,51%
Førtidspension	10,76%	Førtidspension	9,30%
Kontanthjælp - (Aktivitetsparate)	5,43%	Kontanthjælp - (Aktivitetsparate)	2,88%
Ressourceforløb	3,61%	A-dagpenge	2,58%
A-dagpenge	3,18%	Ressourceforløb	2,21%
Sygedagpenge	2,31%	Sygedagpenge	1,74%
Fleksjob	1,98%	Fleksjob	1,35%
Uddannelseshjælp - (Aktivitetsparate)	1,00%	Uddannelseshjælp - (Aktivitetsparate)	0,70%
Kontanthjælp - (Jobparate)	0,81%	Anden ydelse	0,70%
Ledighedsydelse	0,76%	Kontanthjælp - (Jobparate)	0,55%
Jobafklaring	0,71%	Jobafklaring	0,47%
Anden ydelse	0,60%	Ledighedsydelse	0,40%
Uddannelseshjælp - (Jobparate)	0,27%	Integrationsydelse - (Aktivitetsparate)	0,22%
Integrationsydelse - (Aktivitetsparate)	0,19%	Uddannelseshjælp - (Jobparate)	0,19%
Integrationsydelse - (Jobparate)	0,16%	Integrationsydelse - (Jobparate)	0,12%
Revalidering	0,14%	Revalidering	0,08%
<b>Total</b>	<b>100,00%</b>	Forrevalidering	0,00%
		<b>Total</b>	<b>100,00%</b>

På skoleområdet er der også udfordringer for Frederiksholm. Tabel 4 angiver udviklingen i det gennemsnitlige fravær for området, og her ses at fraværet systematisk ligger 1-3 procentpoint over det almene gennemsnit.

Tabel 4: Gennemsnitligt fravær, skoleårene 2019-2022, KEOB

Område	2019/2020	2020/2021	2021/2022
Frederiksholm	9,39%	10,11%	11,62%
Alle almene	7,58%	7,7%	10,43%

Det er værd at bemærke, at covid-19 efter alt at dømme har haft en påvirkning på ting som skolefravær og -karakterer. Dette kan måske forklare hvorfor Frederiksholm pludselig i 2020/2021 scorer sådan et højt karaktergennemsnit, når det i de andre år ligger så tæt på det almene gennemsnit. Det kan dog også forklares ved, at populationen er relativt lille, da den kun dækker over en enkelt årgang.

Tabel 5: Karaktergennemsnit, skoleårene 2019-2022, KEOB

Område	2019/2020	2020/2021	2021/2022
Frederiksholm	6,18	7,52	6,55
Alle almene	6,22	6,68	6,64

Den obligatoriske sprogprøve i 0. klasse rapporteres i Tabel 6-7. På begge sprogprøver klarer området sig i de to første skoleår bedre end det almene gennemsnit, mens det i 2021/2022 skoleåret klarer sig værre. For begge prøver er der således et stort spring i andelen der modtager en af de 2 laveste scorer i sprogscreeningen fra 2020/2021 til 2021/2022. Også her er tale om små populationer for Frederiksholm, da prøven kun tages for 0. klasses elever, hvilket kan forklare de store udsving.

Tabel 6: 0. klasses sprogprøve – taletest (andel med fokuseret eller særlig indsats), KEOB

Område	2019/2020	2020/2021	2021/2022
Frederiksholm	17,4%	27,7%	40%
Alle almene	30,5%	32,2%	33%

Tabel 7: 0. klasses sprogprøve – skrifttest (andel med fokuseret eller særlig indsats), KEOB

Område	2019/2020	2020/2021	2021/2022
Frederiksholm	13%	18,4%	45,7%
Alle almene	22%	25%	23,3%

Frederiksholm klarer sig lidt dårligere end gennemsnittet, når det kommer til andelen af unge, der er i gang med en uddannelse 15 måneder efter folkeskolens afgangseksamen. Igen er der dog tale om relativt små populationer for Frederiksholm.

Tabel 8: Andel, der er i gang med en ungdomsuddannelse 15 måneder efter afsluttet folkeskoleeksamen, KEOB

Område	2020	2021	2022
Frederiksholm	83,3%	76,2%	81,3%
Alle almene	85,5%	86,1%	88%

Tabel 9-10 opgør hhv. antallet af socialsager på børn og antallet af unikke børn med en sag, i Frederiksholm. Der bliver her givet lidt færre §11 tilbud, mens der er flere af de 3 andre sagstyper i området, sammenlignet med alle almene. Det samlede antal sager, pr. 1000 børn, er derved noget højere i Frederiksholm. Samme billede gør sig gældende når man opgør det på antallet af unikke børn, som har modtaget en sag.

*Tabel 9: Unikke sager pr. 1000 børn, hele 2022, KEOB*

Område	Underretninger	§50/§51 Undersøgelser	§52, stk. 3, Indsatser	§11 Tilbud	Total
Frederiksholm	343,1	44,6	76,7	14	478,4
Alle almene	224,1	31,5	67	15,8	338,4

*Tabel 10: Unikke børn med en sag pr. 1000 børn, hele 2022, KEOB*

Område	Underretninger	§50/§51 Undersøgelser	§52, stk. 3, Indsatser	§11 Tilbud	Total
Frederiksholm	193,9	43,2	55,8	12,6	207,8
Alle almene	136,9	31,3	47,5	14,7	163,5

Sidst angiver Tabel 11 en oversigt over institutionstilknytningen i området. Grundet dataproblemer har det desværre ikke været muligt at finde nyere tal end 2021. Området er generelt karakteriseret ved en høj tilmeldingsgrad i institutionerne sammenlignet med alle almene, især blandt de yngste (1-2-årige) børn samt de 6-9-årige. Blandt de 3-5-årige og 10-13-årige er graden af indmeldelse meget tæt på det almene gennemsnit.

*Tabel 11: Andel der er indmeldt i en institution, fordelt på aldersgrupper og institutionstype, september 2021, KEOB*

Område	1-2år, dagtilbud	3-5 år, dagtilbud	6-9 år klubtilbud	10-13 år klubtilbud
Frederiksholm	97,5%	85,4%	78,2%	48,6%
Alle almene	88,8%	87%	68%	49,4%