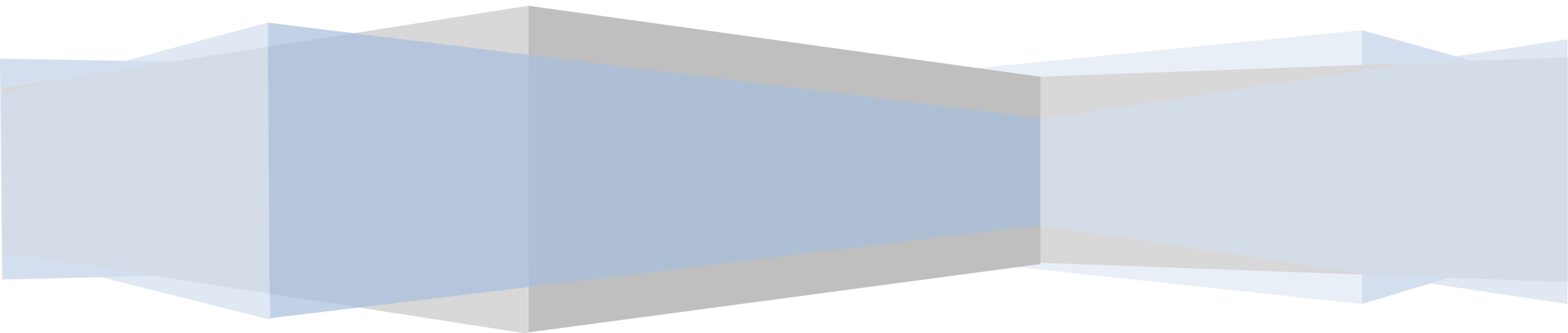


Socialforvaltningen og Børne- og Ungdomsforvaltningen

# Slutstatus

Programmet for Bedre samarbejde mellem SOF og BUF

Oktober 2013



## Indhold

Baggrund for programmet for Bedre samarbejde mellem SOF og BUF.....	3
Formål med slutstatus for programmet for Bedre samarbejde mellem SOF og BUF.....	4
Overblik og status på projekter i programmet for Bedre samarbejde mellem SOF og BUF .....	5
Afsluttende status på udvikling og implementering af program og projektaktiviteter .....	7
Nedslag: Etablering af fælles strategiske sigtelinjer og større sammentænkning .....	8
Fælles forebyggelsesstrategi .....	8
Fælles ledelsesinformation og handling på bekymrende elevfravær .....	8
Ny kultur med fokus på sammentænkning .....	8
Styrket samarbejde omkring børn og unge med handicap .....	9
Etablering af fælles datagrundlag og styring for børn og unge der i dagbehandling eller fleksibelt tilbud.....	9
Nedslag: Etablering af fælles sagsforløb .....	10
Et fælles sagsforløb med opstart i Aftaleforum.....	10
Etablering af fælles matchingsudvalg .....	11
Nedslag: Etablering af fleksible tilbud.....	12
Skoleflex .....	12
Skoleopdatering.....	12
Skoleloop.....	13
Kvantitativ status på fælles mål og pejlemærker .....	14
Inklusion - Børn og unge med særlige behov indgår i fællesskaber, hvor de trives og udvikler sig .....	15
Børn og familier med særlige behov får en så tidlig indsats som muligt .....	16
Flere børn og unge med særlige behov får en kvalificerende skolegang.....	17
Fremadrettede perspektiver .....	18
Fremtidig opfølgning på de igangsatte aktiviteter.....	18
Forvaltningernes fremtidige samarbejde på børne- og ungeområdet .....	18

## Baggrund for programmet for Bedre samarbejde mellem SOF og BUF

Børne- og Ungdomsforvaltningen og Socialforvaltningen udarbejdede i efteråret 2011 en fælles analyse af samarbejdsfladerne mellem forvaltningerne. Analysen pegede på følgende udfordringer, som samlet set begrundes med strukturelle og kulturelle barrierer i samarbejdet mellem de to forvaltninger:

- Manglende afstemning mellem forvaltningerne om udmøntning af overordnede faglige målsætninger og prioriteringer
- Forskellige faglige definitioner og uafklarede målgrupper
- Ukoordineret styring på tværs af forvaltninger
- Ineffektiv kommunikation omkring sagsforløb og beslutninger
- Uproduktive processer og uklare processnitflader
- Ukoordineret tidlig indsats for børn og unge

På baggrund af analysen har Børne- og Ungdomsudvalget og Socialudvalget igangsat det fælles program: Bedre samarbejde mellem SOF og BUF – *omkring børn og unge med behov for en samlet social og undervisningsmæssig indsats.*

Programperioden løber fra april 2012 til og med oktober 2013 og har til formål, at forvaltningerne udvikler et mere tæt og forpligtende samarbejde for at kunne levere gode, rettidige og koordinerede indsatser til børn, unge og deres familier, der har behov for en samlet social- og undervisningsmæssig indsats.

Bedre samarbejde mellem SOF og BUF er et middel til at styrke det tværfaglige samarbejde og kvaliteten i tilbuddene på området for børn, unge og familier med særlige behov (udsathed og handicap), samt sikre en tidlig og effektiv indsats. De fælles overordnede mål er, at:

- Alle børn og unge skal trives og udvikles i Københavns Kommune
- Alle børn og unge og deres forældre skal opleve en helhedsorienteret indsats
- Tidlig og stærk koordination, så flere børn med behov for en samlet social og undervisningsmæssig indsats kan blive i almenkolen
- SOF og BUF arbejder samtidig omkring barnet og finder en fælles vej for børn, unge og deres familier i København

## Formål med slutstatus for programmet for Bedre samarbejde mellem SOF og BUF

Programmet for Bedre samarbejde mellem SOF og BUF løber over 1 ½ år. Børne- og Ungdomsudvalget og Socialudvalget har modtaget en statusrapportering på programmet efteråret 2012 og foråret 2013, og det er besluttet at udvalgene efteråret 2013 skal en kvantitativ såvel som kvalitativ slutstatus på programmet.

Da programmet ligger i tråd med og supplerer indsatser i Specialreformen 2.0 – Tidlig indsats og inklusion og Københavns Kommunes strategi for arbejdet med udsatte børn, unge og deres familier, er de kvantitative mål der følges op på identiske med en række af BUF og SOFs effektmål og pejlemærker på området.

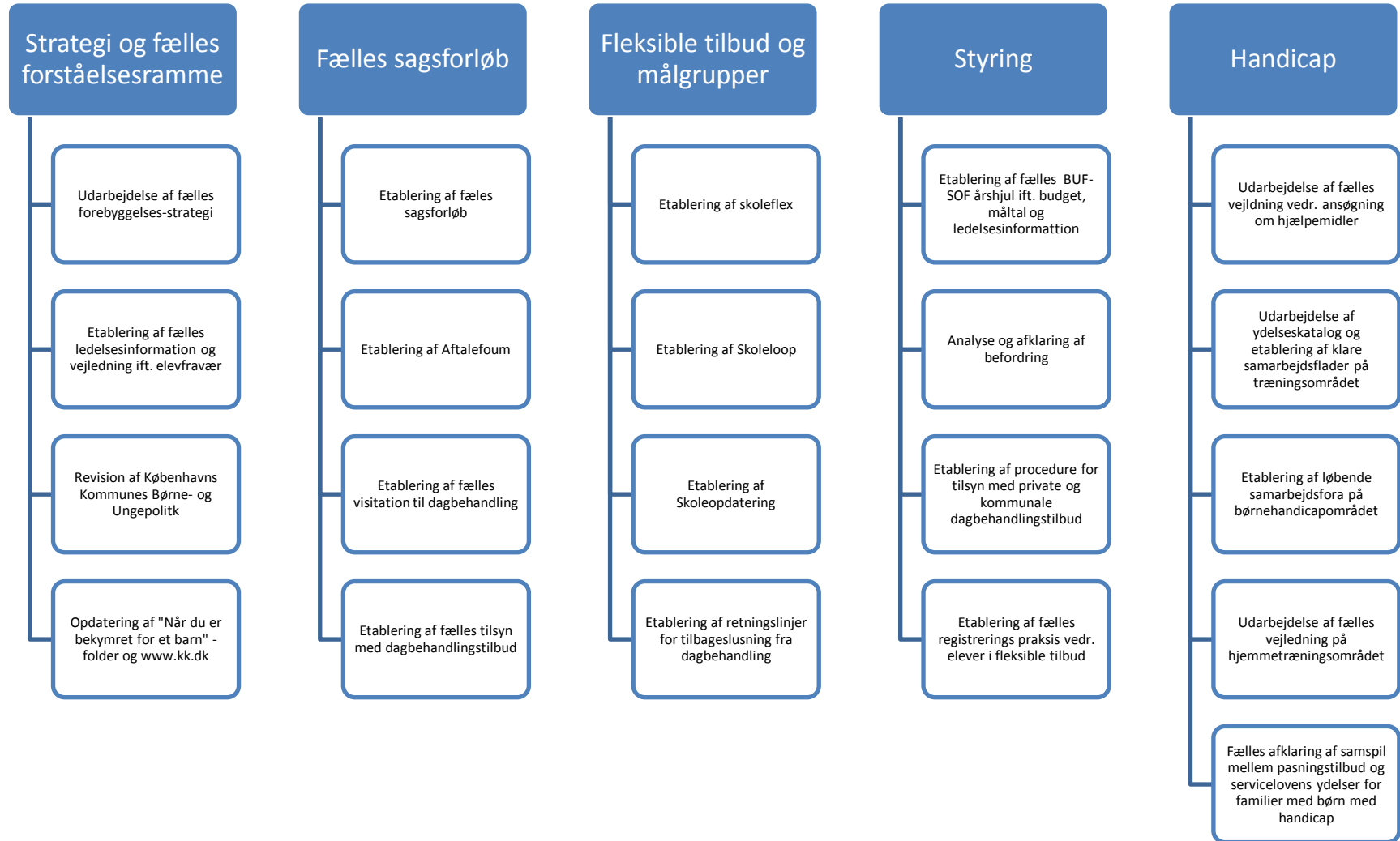
Den kvalitative del af slutstatusen vil have fokus på de aktiviteter der er igangsat i programregi samt de foreløbige vurderinger af udvalgte aktiviteter, der medfører større ændringer i praksis. Idet det fælles sagsforløb og skoleflex først er i drift fra skoleåret 2013-2014, er det ikke muligt at følge de langsigtede forandringer, såsom ændringer hos barnet eller den unge. Derfor bærer denne status også præg af, at aktiviteterne på opfølgningstidspunktet stadig er i implementeringsfasen.

Overordnet set vil der således i denne slutstatus blev fuldt op:

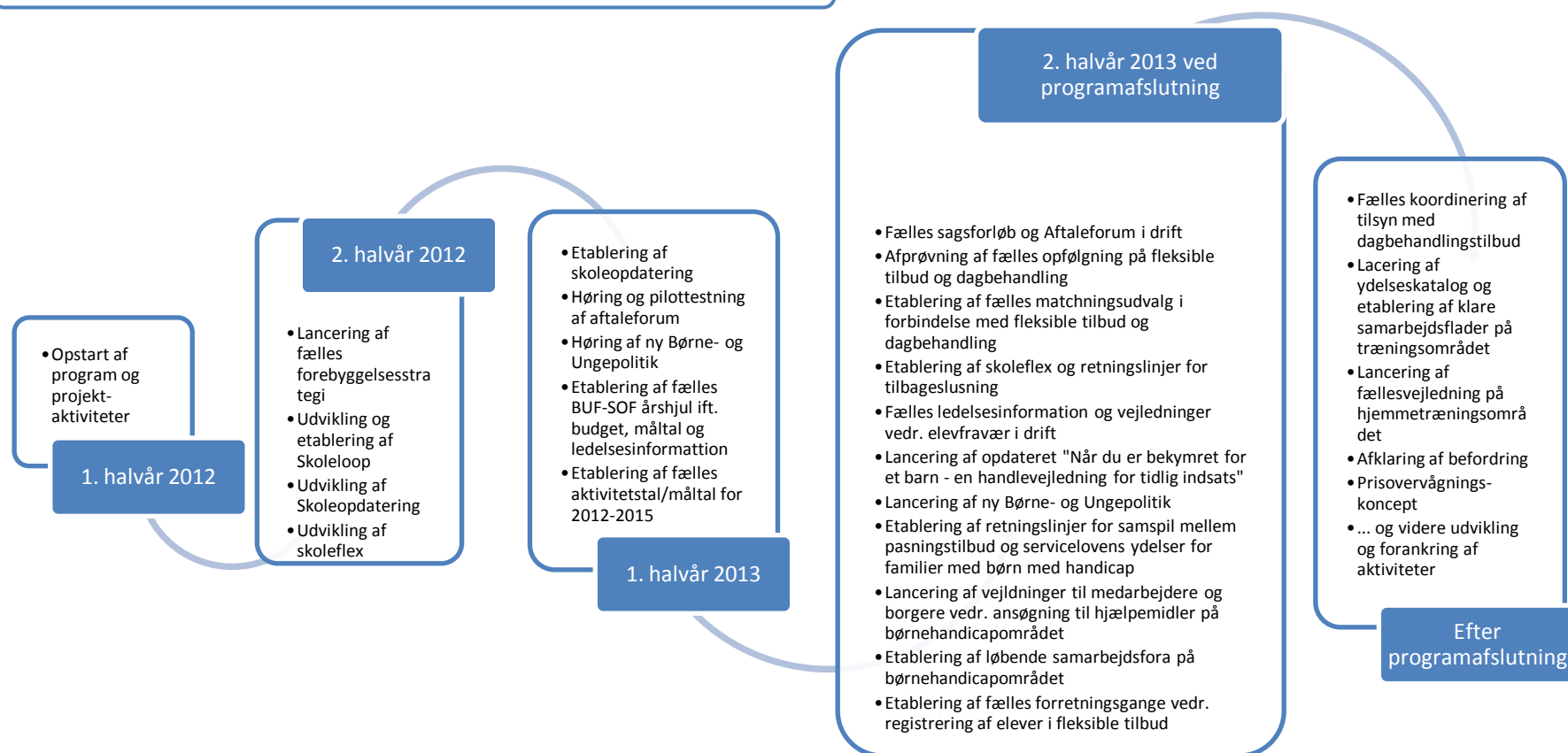
- **Status på de igangsatte projektaktiviteter**  
Hvilke aktiviteter er igangsat og hvad er implementeringsstatus?
- **Vurdering af udvalgte projektaktiviteter**  
Hvordan opleves og vurderes igangsatte aktiviteter af ledere og medarbejdere? Fokus på fælles strategiske sigtelinjer, fælles sagsgang og aftaleforum samt de nye fleksible tilbud.
- **Kvantitativ status**  
Kan der ses en virkning i forhold til inklusion, tidlig indsats og en kvalificerende skolegang for udsatte børn og unge?
- **Fremadrettede perspektiver**  
Hvordan vil forvaltningerne fremadrettet følge op på implementering og effekt af de igangsatte aktiviteter? Og kan erfaringerne fra programmet bruges på andre dele af børne- og ungeområdet?

# Overblik og status på projekter i programmet for Bedre samarbejde mellem SOF og BUF

## Overblik over projektaktiviteter i programmet



## Overblik over implementering af projektaktiviteter



## Afsluttende status på udvikling og implementering af program og projektaktiviteter

Den strukturerede programorganisering har medført, at der på alle niveauer i de 2 forvaltninger har været en opmærksomhed på programmet og dets projektaktiviteter. Programmet har dog også været præget af mange projektaktiviteter, herunder aktiviteter der er ikke var formuleret ved opstart, men er kommet til undervejs.

Arbejdet med at udvikle nye tiltag har på tværs af alle projekter været præget af stor inddragelse af ledere og medarbejdere fra BUF og SOF via eksempelvis arbejdsgrupper og workshops. Alle vejledninger mv. har herudover været sendt i høring eller til 'trykprøvning' hos udvalgte ledere og medarbejdere. Generelt har der været en positiv tilbagemelding på denne arbejdsorganisering.

En del projektaktiviteter har været tæt afhængige af andre projektaktiviteter, hvilket til tider har udskudt den oprindelige tidsplan. Et eksempel er etablering af en fælles sagsgang og aftaleforum og de fleksible tilbud. Størstedelen af de fleksible tilbud var indholdsmæssigt klar til at gå i drift i midt 2012. De fleksible tilbud var dog afhængige af at der var etableret en klar fælles sagsgang. Pilotafprøvningen af Aftaleforum – 1. skridt i den nye sagsgang – fandt dog først sted start 2013. Overenskomstkonfliktet på lærerområdet medførte ligeledes en række forsinkelser, der medførte at den fælles sagsgang først kunne overgå til drift fra skolestart skoleåret 2013-2014.

Derfor har indskrivning af elever i de fleksible tilbud de første måneder ikke fuldt procedureerne i den fælles sagsgang, og der har været nogle

uklarheder i forhold roller og ansvar. Især det fleksible tilbud skoleflex har været afhængigt af den fælles sagsgang og en opstart via aftaleforum, hvorfor der ikke er igangsat det antal skoleflexforløb i 2013, som det ved programopstart var forventet.

Det store fokus på inddragelse i udarbejdelsen af projektaktiviteter, vurderes at have og få en positiv effekt på implementeringen af aktiviteterne. Områdeledere, tværfaglige chefer og afdelingsledere har været samlet flere gange i programperioden. Ved start af skoleåret 2013-2014, har der ligeledes været møder i alle områder, hvor ledere og medarbejdere fra skoler, fritidstilbud, PPR og Børnefamiliecenter og Handicapcenter København har fået en introduktion til, og været i dialog, om det fælles sagsforløb og de fleksible tilbud. På disse møder har den lokale BUF-SOF ledelse, frem for projektlederne, stået for introduktion, hvilket har haft en rigtig god effekt i forhold til at skabe ejerskab og fælles forståelse.

Overordnet er stort set alle projekter ved programafslutning nået i mål med udvikling af div. aktiviteter, der nu er klar til implementering. Et par aktiviteter har dog været sat på hold eller udvidet sig, således de ikke har været mulige at afslutte i programperioden. I 2014 arbejdes der bl.a. videre med at afdække samarbejdsflader på træningsområdet for fysio- og ergoterapi, på børnehandicap området, ud fra et øget borgerperspektiv, idet opgaverne i dag ligger i BUF og SOF samt SUF.

## Nedslag: Etablering af fælles strategiske sigtelinjer og større sammentænkning

Programmet for Bedre samarbejde mellem SOF og BUF udmønter sig i en række konkrete projektaktiviteter, hvis fokus er på at styrke koordineringen og helhedsperspektivet i samarbejdet – omkring det konkrete samarbejde om de fælles børn såvel som styringen af området.

*”Der er et stigende samarbejde mellem SOF og BUF i KBH og det er med til at fremme den tidlige og inkluderende indsats.” (leder BUF)*

### Fælles forebyggelsesstrategi

BUF og SOF har de sidste år arbejdet strategisk med at styrke inklusion og tidlig indsats. Dette arbejde har dog ikke fra start til slut været koordineret. I efteråret 2012 blev den første fælles strategi – *Forebyggelsesstrategi – fælles sigtelinjer for forebyggelse af eksklusion og udsathed blandt børn og unge i Københavns Kommune* – lanceret ([www.kk.dk/forebyggelse](http://www.kk.dk/forebyggelse)). Strategien samler mål og aktiviteter fra BUFs *Specialreform 2.0 – Tidlig indsats og inklusion* og SOFs *Københavns Kommunes strategi for arbejdet med udsatte børn, unge og deres familier*.

Der er i efteråret 2013 foretaget en spørgeskemaundersøgelse, hvor 29 ledere og 62 medarbejdere har deltaget.<sup>1</sup> Undersøgelsen viser, at alle ledere og 87 % af medarbejderne i nogen eller høj grad har kendskab til forebyggelsesstrategien. 90 % af ledere og 89 % af medarbejderne oplever, at strategiens aktiviteter i nogen eller høj grad bidrager til et større fokus på forebyggelse og inklusion på deres fagområde i den daglige praksis. Den fælles strategi er således synlig i begge forvaltninger og ledere og medarbejder vurderer, at aktiviteterne gør en forskel.

<sup>1</sup> Ledere: områdechefer, tværfaglige chefer, afdelingsledere og skoleledere. Medarbejdere: lærere, inklusionskoordinatorer, PPR psykologer, skolesocialrådgivere og myndighedssagsbehandlere i områderne Amager og Nørrebro.

### Fælles ledelsesinformation og handling på bekymrende elevfravær

Det er vigtigt at børn og unge får en kvalificerende skolegang, og faldende fremmøde kan være et tegn på at barnet eller den unge er i faldende trivsel. Derfor er der fra skoleåret 2013-2014 etableret fælles retningslinjer for registrering af elevfravær på alle BUF og SOF skoler og fælles ledelsesinformation til alle ledelsesniveauer i begge forvaltninger. Herudover er der udarbejdet en fælles vejledning for, hvordan skole og Børnefamiliecenter København kan koordinere arbejdet med elever, der har bekymrende fravær.

Alle skoleledere i København får nu hver måned et systematisk overblik over elever med et fravær, der kræver særlig opmærksomhed, som eks. ressourceteret kan arbejde videre med. Der vil ligeledes i ledelsesstregen (bl.a. skoleledernes resultatsamtaler, BUF-SOF direktørmøder mv.) blive fuldt op på fremmøde, der er et fokusområde i begge forvaltninger de næste år.

### Ny kultur med fokus på sammentænkning

Ud over de konkrete projektaktiviteter har programperioden også været kendetegnet ved, at det øgede fokus på samarbejde har spredt sig som ringe i vandet og været medskabende til at nye samarbejdstiltag og aktiviteter er opstået.

Forskellige aktiviteter på tværs af områdeledelserne i BUF og SOF har bl.a. medført en øget dialog samt, at der i stigende grad tænkes i helheder frem for forvaltninger. Dette indebærer bl.a. at børnehandicapområdet i stigende grad inddrages i tiltag, hvor BUF-området og Børnefamiliecenter København tidligere kun ville have deltaget. Et andet eksempel er, at lærere ansat på SOFs skoler har fået adgang til kompetenceudviklingstilbud fra BUF akademi og fra 2014 deltager på som-



meruniversitet. SOF skolerne modtager også nu BUFs ugepakke målrettet skolerne. Alle kommunale skoler i København har således i dag samme kompetenceudviklingsmuligheder og vidensgrundlag.

### **Styrket samarbejde omkring børn og unge med handicap**

Børnehandicapområdet var ikke fra dag 1 medtænkt som et projekt under programmet. Det blev dog hurtigt klart, at der også på dette område var behov for et fokus på koordinering og helhedstækning. Det at børnehandicap har indgået som et projekt under programmet har medført et skærpet fokus på samarbejdet mellem Handicapcenter København og specialområdet i BUF såvel som samarbejdsfladerne mellem Handicapcenter og Børnefamiliecenter København i Socialforvaltningen.

Der har bl.a. været afholdt en fælles dag, hvor medarbejdere fra handicapområdet i BUF (specialskoler, børnecenter København mv.) og Handicapcenter København mødtes for at drøfte fælles sigtelinjer og fælles børn. For mange medarbejdere var der tale om første gang, hvor de fik ansigter på hinanden og fik en introduktion i hinandens opgaver og organisering. Dagen var en stor succes og det forventes, at lignende arrangement fremover afholdes årligt.

I forlængelse af den øgede kendskab til hinanden er der ligeledes etableret løbende BUF-SOF samarbejdsfora på børnehandicapområdet, hvor der løbende samles op på udviklingstiltag, fælles sager mv.

### **Etablering af fælles datagrundlag og styring for børn og unge der i dagbehandling eller fleksibelt tilbud**

En del af grunden til opstart af programmet for Bedre samarbejde mellem SOF og BUF var en ukoordineret styring af dagbehandlingsområdet i forvaltningerne. Derfor er der nu etableret et fælles datagrundlag på tværs af forvaltningerne for børn og unge i dagbehandling, interne skoler og fleksible tilbud. Der er bl.a. etableret et fælles årshjul for opfølgning på budget, prognoser og måltal. Det at forvaltningerne nu arbejder ud fra samme datamæssige vidensgrundlag vil fremover understøtte den økonomiske styring og den faglige udvikling på området.

## Nedslag: Etablering af fælles sagsforløb

Generelt står det godt til med det tværfaglige samarbejde på skoleområdet. En spørgeskemaundersøgelse fra efteråret 2013 viser, at 90 % af de adspurgte ledere og 89 % af medarbejderne i nogen eller høj grad vurderer, at der er et godt samarbejde på tværs af faggrupper i arbejdet med børn og unge med behov for særlig støtte.

*"Der er en stor styrke i forhold til tværfagligt samarbejde samt samarbejde og kommunikation med socialforvaltningen, hvor indsatsen kan defineres og køres i parallelprocesser. Herudover er fokus fra individperspektivet hen imod grupper og kontekster, en stor styrkelse i forhold til at arbejde hen imod fællesskabet."* (PPR psykolog)

### Et fælles sagsforløb med opstart i Aftaleforum

Fra skoleåret 2013-2014 er det fælles sagsforløb den gældende samarbejdsform, på alle almenskoler, for koordineringen af indsatsen for elever med behov for både specialpædagogisk bistand og en social foranstaltning. Et vigtigt element i det fælles sagsforløb er aftaleforum, der er obligatorisk i alle fælles sager.

Aftaleforum er en form for udvidet netværksmøde, hvor Skole, PPR, fritidstilbud og sagsbehandler fra Børnefamiliecenter København eller Handicapcenter København mødes med forældre og evt. barnet eller den unge med det formål at finde og koordinere en helhedsorienteret indsats for barnet eller den unge og evt. familien.

Foråret 2013 blev aftaleforum pilottestet.<sup>2</sup> Pilottesten viser, at mødeformen er med til at skabe klare rammer for samarbejdet samt aftaler om videre indsats. 88 % af deltagerne vurderer at formålet med mødet var klart og 87 % vurderer, at der på møder blev indgået klare aftaler om konkrete handlinger, der var med til at sikre fremdrift i sagen.

Da det fælles sagsforløb kun har været en obligatorisk arbejdsgang i 1-2 måneder, er det ikke muligt at vurdere en reel effekt på samarbejdet eller indsatsen for det enkelte barn eller den enkelte unge. En spørgeskemaundersøgelse fra efteråret 2013 viser dog, at der er begyndende tiltro til arbejdsgangen. Alle deltagende ledere og 50 % af medarbejderne kender september 2013 til det fælles sagsforløb og 86 % af lederne og 48 % af medarbejderne ved, hvor de kan finde yderligere information ([www.kk.dk/bufsofmedarbejder](http://www.kk.dk/bufsofmedarbejder)).

Herudover vurderer 64 % af lederne og 40 % af medarbejderne at det fælles sagsforløb/aftaleforum i nogen eller høj grad er med til at forbedre det tværfaglige samarbejde omkring elever med behov for en samlet social og undervisningsmæssig indsats. 40 % af medarbejderne vurderer dog pt. at det fælles sagsforløb/aftaleforum ikke vil føre til forskelle i det tværfaglige samarbejde. I det flertallet af skoleledere og medarbejdere endnu ikke har deltaget i et fælles sagsforløb/aftaleforum vurderes dette som værende et udmærket resultat. Der følges op på kendskab og vurdering af effekt 2 gange i 2014.

---

<sup>2</sup> Undersøgelsen bygger på spørgeskemaundersøgelser fra 24 fagpersoner (eks. skoleledere, PPR psykologer, skolesocialrådgivere og myndighedssagsbehandlere) samt 4 forældre.

## Etablering af fælles matchingsudvalg

Hvis parterne i aftaleforum er enige om, at et barn eller en ung har behov for et skoleloop- eller dagbehandlingstilbud, er det vigtigt, at der findes det tilbud, som bedst muligt matcher barnet eller den unge og familiens behov. Der er mange forskellige muligheder i både kommunalt og privat regi. Det kan derfor være vanskeligt for den enkelte sagsbehandler, at have overblik over alle tilbud.

Som led i det fælles sagsforløb er der derfor, på tværs af BUF og SOF, etableret et såkaldt matchningsudvalg. Formålet med matchningsudvalget er at sikre, at der sker det bedst mulige match mellem barn eller ung og tilbud. Udvalget er sammensat af personer med viden om både kommunale og private dagbehandlingstilbud, og med viden om såvel de undervisningsmæssige som behandlingsmæssige aspekter.

Konkret rådgiver udvalget ud fra en konkret vurdering sagsbehandleren om, hvilket/hvilke dagbehandlingstilbud, der bedst matcher det enkelte barns og familiens behov. Sagsbehandleren kan herefter – i samarbejde med barnet eller den unge og familien – vælge det tilbud, som de ønsker at gå videre med. Matchningsudvalget startede op i august måned. Erfaringerne er derfor meget sparsomme, men de første tilbagemeldinger er meget positive.

## Nedslag: Etablering af fleksible tilbud

De fleksible tilbud er iværksat som alternativer til de traditionelle socialpædagogiske dagbehandlingsforløb på skoleområdet. Formålet er at give de børn og unge, der kan profitere af en mindre indgribende indsats en øgede muligheder for at bevare tilknytning til almenområdet.

Skoleåret 2012-2013 er fokus på udvikling og implementering af de forskellige fleksible indsatser, hvis udbredelse er tæt knyttet til udbredelsen af aftaleforum på skolerne. Fra skoleåret 2013-2014 er aftaleforum en obligatorisk mødeform på alle almenskoler. Der er derfor store forventninger til, at flere elever kommer i et fleksibelt tilbud i takt udbredelsen af aftaleforum. Målet er, at det faglige og sociale løft, samt tilknytningen til almenområdet, vil være med til en forbedring af de unges muligheder på længere sigt bl.a. at flere gennemføre en ungdomsuddannelse.

En spørgeskemaundersøgelse fra efteråret 2013 viser, at alle deltagende ledere og 49 % af medarbejderne september 2013 kender til de nye fleksible tilbud. 86 % af lederne og 48 % af medarbejderne ved, hvor de kan finde yderligere information ([www.kk.dk/bufsofmedarbejder](http://www.kk.dk/bufsofmedarbejder)).

Herudover vurderer 71 % af lederne og 31 % af medarbejderne at det de fleksible tilbud i nogen eller høj grad er med til at forbedre det tværfaglige samarbejde omkring elever med behov med behov for en samlet social og undervisningsmæssig indsats. 45 % af medarbejderne vurderer dog pt. at de fleksible tilbud ikke vil føre til forskelle i det tværfaglige samarbejde. Idet flertallet af skoleledere og medarbejdere endnu ikke har været med til at etablere et fleksibelt tilbud vurderes dette som værende et udmærket resultat. Der følges op på kendskab og vurdering af effekt 2 gange i 2014.

## Skoleflex

Et skoleflextilbud er en fleksibel og inkluderende indsats, der både foregår i barnets almenskole og i fritiden. Et skoleflextilbud består altid af både et specialpædagogisk tilbud, som skolen selv tilrettelægger og en social foranstaltning tilpasset den enkelte, som fx kan være støtte i form af familiebehandling eller en kontaktperson. Kendetegnet ved et skoleflex er, at det er de personer omkring eleven, og som kender eleven bedst, der tilrettelægger et skræddersyet forløb.

Status på etablering er skoleflex, at tilbuddet er afhængigt af, at der eksisterer aftaleforum på alle skoler, fordi at indsatsen i skolen altid skal koordineres med indsatsen fra Børnefamiliecenter København eller Handicapcenter København. Aftaleforum er etableret på alle skoler fra skolestart skoleåret 2013-2014.

Skolerne har så småt stiftet bekendtskab med muligheden for at etablere skoleflextilbud på skolen i samarbejde med Socialforvaltningen. Modtagelsen af tilbudsformen har været positiv, og flere skoler har også ansøgt om at blive godkendt til et skoleflexforløb. Enkelte har fået bevilliget et skoleflextilbud. Forventningen er, at antallet af ansøgninger vil stige i løbet af året.

## Skoleopdatering

Et forløb i skoleopdatering er en kombination af et intensivt fagligt skoleforløb og et personligt udviklingsforløb i det private tilbud Backspin. I skoleopdatering bevarer barnet tilknytningen til sin hjem-klasse, da barnet er skiftevis i Backspin og hjemskolen hver anden dag. Formålet med skoleopdateringstilbuddet er at styrke selvtilliden, de

sociale kompetencer og fagligheden hos det enkelte barn, så barnet på sigt kan forblive fuldt inkluderet i hjemklassen.

Status på skoleopdateringstilbuddet er at der pr. september 2013 er at der er indskrevet elever til alle 12 pladser. Elever er mellem 9 og 17 år og fra Nørrebro og Bispebjerg, der har fungeret som pilotområder i opstartsperioden. Eleverne er præget af skrøbelige familieforhold bl.a. pga. dårlig forældrekontakt og har typisk lavt selvværd. Flertallet af eleverne er meget fagligt svage og har ikke udviklet sig fagligt i en længere periode.

På trods af overenskomstkonflikt på lærerområdet mv. vurderer almenskolerne overordnet, at tilbuddet fungerer for alle eleverne. Det kan mærkes på almenskolen, at eleverne profiterer af de stabile og klare rammer. Der er for flere af eleverne tegn på en positiv udvikling i forhold til selvværd og øget deltagelse i klassen.

Selve formen på skoleopdateringsforløbet kræver samarbejde og koordinering mellem almenskole og Backspin, og det tager tid at opbygge en gensidig forståelse og fælles samarbejdskultur. Der arbejdes således fortsat på at udvikle klare kørerplaner for elevernes forløb. Det forventes dog, at etablering af fælles sagsforløb på sigt afhjælper de udfordringer der har været, idet relevante aktører fra start samles og koordinerer indsatsen via aftaleforum.

## Skoleloop

I skoleloop er barnet eller den unge indskrevet i et kommunalt dagbehandlingstilbud i en tidsbegrænset periode på 1-2 år, hvorefter barnet sluses tilbage til almenskolen. Målgruppen for tilbuddet er børn og unge, som er på vej i dagbehandling, men hvor undersøgelse - og handleplan peger på, at de med en integreret skole- og behandlingstilbud inklusiv familiebehandling på sigt vil kunne profitere af at blive tilbagesluset til en almenskole.

I skoleloop etableres et intensivt samarbejde med barnet og familien, barnets hjemskole, Børnefamiliecenter København og dagbehandlingstilbuddet. Selve skoleloopforløbet inkluderer et adfærdstræningsforløb (ART), et familiebehandlingsforløb (PMT-O) og et intensivt læseløft. I forbindelse med tilbageslusning til almenskolen modtager almenskoler midler til bl.a. øget mødeaktivitet og koordinering.

Oktober 2013 er 6 elever indskrevet i et skoleloopforløb. Forløbet er positivt modtaget af dagbehandlingstilbuddene, hvor 2 ud af de 6 elever på vej til at blive tilbagesluset til almenskolen. Flere af dagbehandlingstilbuddene har derudover elever i ART uden at eleverne være tilknyttet et PMT-O forløb.

Da der endnu ikke er elever, der har været igennem et færdigt skoleloopforløb, udestår en egentlig konklusion på skoleloopets effekt. Dog følges udviklingen tæt bl.a. ift. at undersøge, hvorvidt det har betydning, når almenskolen får udbetalt midler til at understøtte tilbageslusningsindsatsen.

## Kvantitativ status på fælles mål og pejlemærker

Programmet for Bedre samarbejde mellem SOF og BUF er et middel til at styrke det tværfaglige samarbejde og kvaliteten i tilbuddene på området for børn, unge og familier med særlige behov (udsathed og handicap), samt sikre en tidlig og effektiv indsats. De fælles overordnede mål er, at:

- Alle børn og unge skal trives og udvikles i Københavns Kommune
- Alle børn og unge og deres forældre skal opleve en helhedsorienteret indsats
- Tidlig og stærk koordination, så flere børn med behov for en samlet social og undervisningsmæssig indsats kan blive i almenkolen
- SOF og BUF arbejder samtidig omkring barnet og finder en fælles vej for børn og unge i København

Ud fra de fælles overordnede mål, følges der op på række kvantitative indikatorer. Indikatorerne er identiske med en række af BUF og SOFs effektmål og pejlemærker på området.

Børne- og Ungdomsudvalget og Socialudvalget modtog april 2012 status de kvantitative indikatorer. Næste gang udvalgene modtager den kvantitative status er efteråret 2014 i forbindelse med en afrapportering på den fælles forebyggelsesstrategi.

Overordnet går udviklingen, i forhold til de fastsatte mål, som det ses nedenfor i den rigtige retning:

- **Inklusion – Børn og unge med særlige behov indgår i fællesskaber, hvor de trives og udvikler sig**  
Tilgangen til specialtilbud er stabil. Andelen af børn og unge der er inkluderet i almen-systemet er ligeledes stabil og meget tæt på regeringens målsætning på området.
- **Tidlig indsats - Børn, unge og familier med særlige behov får en så tidlig indsats som muligt**  
Gennemsnitsalderen ved første underretning såvel som første myndighedsindsats (§ 50 undersøgelse) er faldende. Herudover er brugen af familierettede foranstaltninger i Børnefamiliecenter København stigende. Fordelingen mellem anbringelser og forebyggende foranstaltninger er stabil. Pt. dog ikke faldende.
- **Faglige forventninger - Flere børn og unge med særlige behov får en kvalificerende skolegang**  
Det øgede fokus på registrering af elevfravær og håndtering af elever med bekymrende fravær ser ud til at have medført en stigning i antallet af elever med fravær. Herudover får Børnefamiliecenter København i stigende grad kendskab til børn og unge med bekymrende fravær, hvorfor andelen af foranstaltningsmodtagere, som har bekymrende fravær er stigende. Der er derfor behov for det øgede fokus på den koordinerede indsats for elever med bekymrende fravær, der er igangsat via programmet.

## Inklusion - Børn og unge med særlige behov indgår i fællesskaber, hvor de trives og udvikler sig

Tilgangen til specialtilbud er stabil og andelen er af børn og unge, der er inkluderet i almenområdet er ligeledes stabil og meget tæt på regeringens målsætning på området. På sigt forventes et øget brug af de fleksible tilbud, der vil medføre at flere børn og unge fastholdes i eller tilbagesluses til almenområdet.

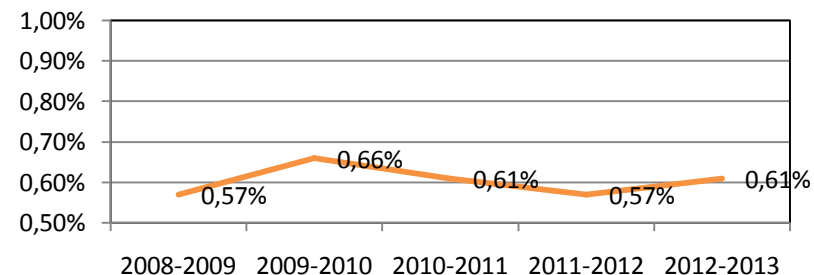
**Mål:** Andelen af børn og unge i fuldt segregerede tilbud (specialskole, specialklasserække, dagbehandling) stiger ikke i forhold til almenområdets tilbud

**Indikator:** Andelen af børn i fuldt segregerede tilbud i sammenhold med andelen af børn i almenområdets tilbud

	Antal børn i segregerede tilbud	Antal børn i alt	Eksklusionsprocent	Regeringens målsætning
2012	2.148	49.155	4,37 %	4 %

\* Københavnske børn og unge i almene hhv. segregerede tilbud. Det samlede populationstal udgøres af samtlige børn med bopæl i København i den undervisningspligtige alder (5. september 2012).

**Mål:** Andelen af nyvisiterede børn til specialtilbud stiger ikke i forhold til det samlede antal børn i 0.-9. klasse  
**Indikator:** Andel af nyvisiterede børn til specialtilbud i forhold til det samlede antal børn 0.-9. klasse



**Mål:** Andelen af børn og unge der har en foranstaltning og samtidig er en del af almenområdet falder ikke

**Indikator:** Antal børn og unge, der modtager tilbud efter servicelovens § 52 og samtidig modtager undervisning indenfor almenområdet (baseline)

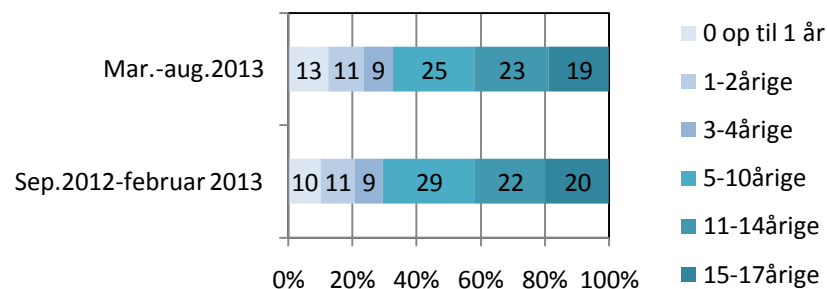
Antal børn og unge, i alderen 6-17 år, der modtager tilbud efter servicelovens § 52 og samtidig modtager undervisning indenfor almenområdet	Almenskoler	1.076 børn og unge
	Privatskoler	193 børn og unge

\*Pr. 31.8.2013

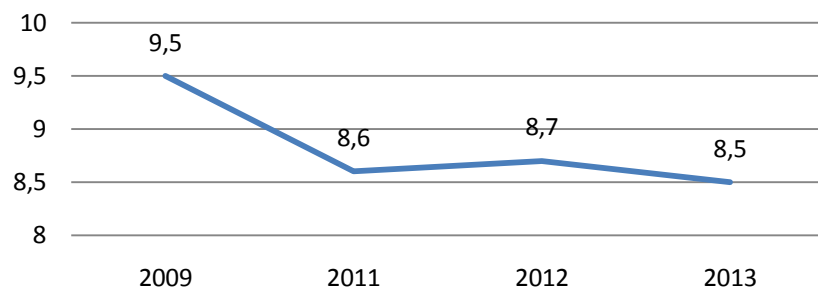
## Børn og familier med særlige behov får en så tidlig indsats som muligt

Gennemsnitsalderen ved første underretning såvel som første myndighedsindsats (§ 50 undersøgelse) er faldende. Herudover er brugen af familierettede foranstaltninger i Børnefamiliecenter København stigende. Fordelingen mellem anbringelser og forebyggende foranstaltninger er stabil. Pt. dog ikke faldende.

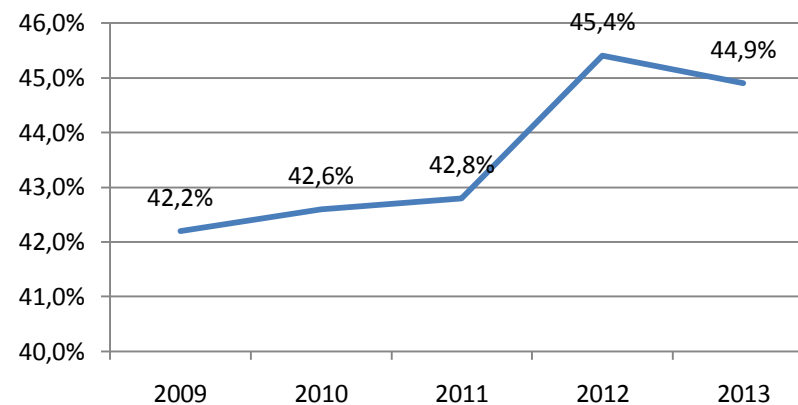
**Mål:** Gennemsnitsalderen ved første underretning stiger ikke  
**Indikator:** Forholdsmæssig fordeling af førstegangsunderretninger fordelt på barnet/den unges alder. **Gennemsnitsalder** faldet fra 9,01 år til 8,78 år



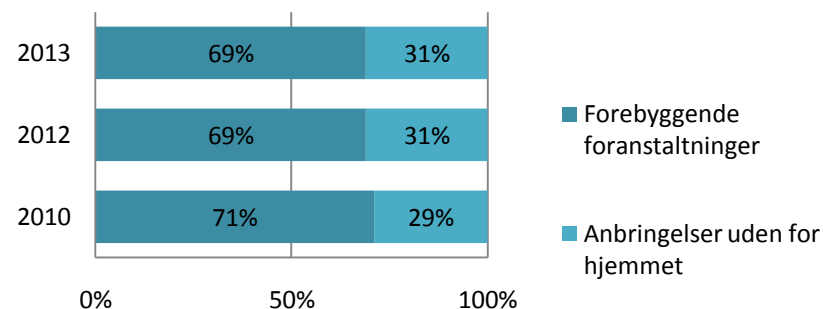
**Mål:** Gennemsnitalder ved første myndighedsindsats (§ 50 undersøgelse) i Børnefamiliecenter København falder  
**Indikator:** Gennemsnitalder ved første myndighedsindsats



**Mål:** Andelen af familierettede foranstaltninger i Børnefamiliecenter København stiger  
**Indikator:** Andel af familierettede foranstaltninger



**Mål:** Andelen af børn og unge der modtager en forebyggende foranstaltning falder ikke sammenholdt med andelen af børn og unge, der er anbragt uden for hjemmet  
**Indikator:** Forholdsmæssig fordeling mellem forebyggende foranstaltninger og anbringelser





## Flere børn og unge med særlige behov får en kvalificerende skolegang

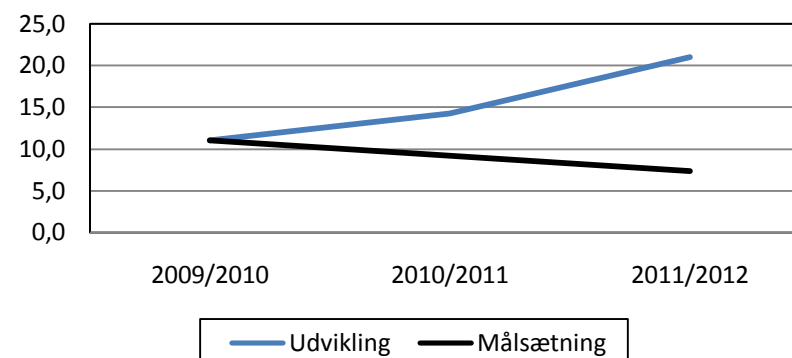
Det øgede fokus på registrering af elevfravær og håndtering af elever med fravær ser ud til at have medført en stigning i antallet af elever med fravær samt det gennemsnitlige fravær. Herudover får Børnefamiliecenter København i stigende grad kendskab til børn og unge med bekymrende fravær, hvorfor andelen af foranstaltningmodtagere, som har bekymrende fravær er stigende.

Der er således behov for det øgede fokus på den koordineret indsats for elever med bekymrende fravær, der er igangsat efteråret 2013.

<b>Mål:</b> Antal fraværsdage pr. elev på almen- og specialskoler stiger ikke		
<b>Indikatorer:</b> Antal fraværsdage på almen- og specialskoler skoleårene 2011/2012 og 2012/2013		
	Skoleåret 2011/2012	Skoleåret 2012/2013
De Københavnske elevernes totale gennemsnitlige antal fraværsdage	12,4	12,6
Lands gennemsnittet skoleåret 2011/2012 var på 10 dage		

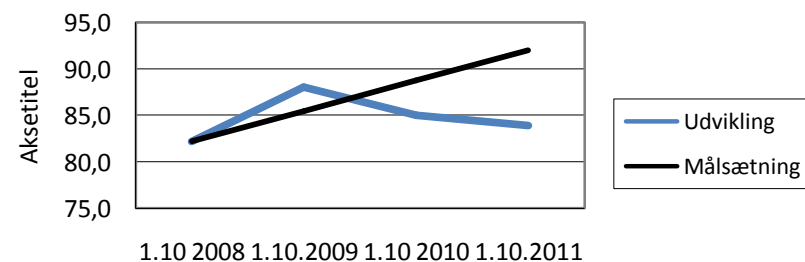
**Mål:** Andelen af 6-17årige foranstaltningmodtagere på en almen distriktsskole i København, som har bekymrende fravær falder

**Indikator:** Andel 6-17-årige foranstaltningmodtagere, som har bekymrende fravær i %



**Mål:** Andelen af 17årige foranstaltningmodtagere, på en almen distriktsskole i København, som har fuldført en 9. klasse stiger

**Indikator:** Andel 17-årige foranstaltningmodtagere, som har fuldført 9. klasse i %



## Fremadrettede perspektiver

### Fremtidig opfølgning på de igangsatte aktiviteter

Indsatser i regi af programmet for Bedre samarbejde mellem SOF og BUF overgår til videre udvikling og drift i praksis.

Med fokus på læring og udvikling for praksis vil der løbende blive fuldt op på projekterne, herunder den fælles sagsgang og aftaleforum. Der vil her især være fokus på deltagerne og borgernes oplevelse af tiltagene. Effekter for børn og unge, der indgår i de fleksible indsatser vil således blive fulgt over en årrække. Herudover vil der i efteråret 2014 blive foretaget endnu en kvantitativ status på målene sat i den fælles forebyggelsesstrategi, som Socialudvalget og Børne- og Ungdomsudvalget vil blive præsenteret for.

Programmet for Bedre samarbejde mellem SOF og BUF har haft fokus på samarbejde og koordinerede indsatser og tilbud til børn og unge i den undervisningspligtige alder, samt særlige handicapproblematikker for 0-24 år. Generelt vil forvaltningerne arbejde for, at det gode samarbejde og løsningsmodeller vil blive udbredt på andre områder, hvor det er relevant.

### Forvaltningernes fremtidige samarbejde på børne- og ungeområdet

Økonomiudvalget besluttede januar 2013, at der skal udarbejdes forslag til, hvordan konkrete snitfaldeudfordringer mellem forvaltningerne i forhold til børn med særlige behov kan forbedres.

Da arbejdet med udvikling af kvalitet og effektivitet for borgeren allerede er igangsat på skoleområdet via programmet Bedre samarbejde mellem BUF og SOF, har BUU og SUD maj 2013 besluttet at afgrænse

målgruppen for dette arbejde til udsatte børn på 0-5 års området og børn og unge med handicap i et 0-25 år.

Forvaltningerne har derfor udarbejdet en afdækning, der identificerer snitfaldeudfordringer i relation til:

1. Koordination og kommunikation
2. Overblik over tilbud og ydelser
3. Forældresamarbejdet
4. Underretninger på 0-5årsområdet

Derudover er der en særlig udfordring for unge med vidtgående funktionsnedsættelser i forbindelse med:

5. Overgang til voksenlivet: STU og fritidstilbud 16-25 år.

Forvaltningerne vil i løbet af efteråret identificere løsninger på de enkelte udfordringer og udarbejde en prioriteret plan for det videre arbejde – herunder afdække, hvad der kræver politisk behandling. En del af det videre arbejde vil blive håndteret på administrativt niveau på tværs af forvaltningerne. Større og mere principielle forhold, der vil kræve politisk behandling og/eller overvejelser i forhold til budgettet vil blive forelagt udvalgene forud for budget 2015 (for uddybninger se indstilling BUU og SUD 30. oktober 2013).