

Kvalitetsrapport 2013

for Københavns Kommunes folkeskoler

KØBENHAVNS KOMMUNE

Børne- og Ungdomsforvaltningen

2013

Indhold

Indledning.....	3
Nye pejlemærker, folkeskolereform og udvikling af kvalitetsrapporten.....	3
Indholdet i Kvalitetsrapport 2013.....	3
Resume af hovedresultater i Kvalitetsrapport 2013.....	5
Tiltag i København.....	7
Videre læsning.....	11
Faglighed.....	12
Indledning.....	12
Gennemsnitskarakteren ved Folkeskolens afgangsprøve efter 9. klasse.....	12
Karakterudvikling over flere år.....	13
Udvikling i forhold til landsplan.....	14
Forskel mellem skolerne.....	14
Sammenfatning.....	16
Ungdomsuddannelse.....	17
Indledning.....	17
Afgang fra folkeskolen 11 måneder efter.....	17
Elevernes placering 23 måneder efter afsluttet 9. klasse.....	19
Afgang fra folkeskolen 5 år efter.....	20
Sammenfatning.....	21
Chancelighed.....	22
Indledning.....	22
Karakterer ved Folkeskolens afgangsprøve efter 9. klasse.....	22
Forskelle mellem skolerne og sammenhæng med tosprogsprocent.....	23
20 procent fagligt svageste elever.....	24
Elev, der har fået under to ved Folkeskolens afgangsprøve.....	25
Antal elever pr. skole, der er udeblevet fra afgangsprøver 2013.....	28
Elevernes trivsel.....	28
Nyvisiterede børn og unge til de mest specialiserede tilbud på specialområdet.....	30
Sammenfatning.....	31
Trivsel.....	33
Indledning.....	33

Elevernes sygefravær og bekymrende fravær	33
Mobning.....	35
Trivsel.....	36
Tryghed	37
Uro i timerne	38
Sammenfatning	38
Tillid og attraktivitet	40
Indledning.....	40
Forældrenes valg af skole.....	40
Fastholdelse af elever	42
Elevtilfredshed	42
Sammenfatning	43
Attraktiv arbejdsplads.....	44
Sygefravær.....	44
Medarbejdertrivsel	47
Styr på Økonomien	52
Budgetoverholdelse	52
Nøgletal	54
Undervisningsandel	56
Gennemførelse af planlagte timer	56
Overholdelse af krav om minimumstimental	57

Indledning

Kvalitetsrapport 2013 giver læseren et samlet overblik over en række forskellige områder, der alle betyder noget for vurderingen af den københavnske folkeskoles samlede kvalitet. I indledningen er det beskrevet, hvordan rapporten er struktureret, så læseren kan navigere i rapportens indhold. Herefter følger et kort resume af rapportens hovedresultater og af politisk besluttede indsatser, der har betydning for udviklingen af kvaliteten i de københavnske skoler.

Nye pejlemærker, folkeskolereform og udvikling af kvalitetsrapporten

I februar 2013 godkendte Børne- og Ungdomsforvaltningen pejlemærker for den københavnske folkeskole efter en høringsrunde, der var præget af udbredt tilfredshed med de fem nye pejlemærker. Pejlemærkerne var resultatet af en proces, hvor Børne- og Ungdomsborgmesteren med bidrag fra en faglig sparringsgruppe ønskede at skabe en tydeliggørelse af den politisk-strategiske ledelse og målstyring af folkeskolen. Pejlemærkerne er altså udarbejdet med henblik på, at skoleledere og medarbejdere oplever, at der er en tydelig, politisk vedtaget retning i København, og at alle arbejder hen mod fælles mål.

Pejlemærkerne er udarbejdet i samklang med folkeskolereformen og lægger sig således tæt op ad den målsætning (de nationale resultatmål), der er præsenteret i reformen. Kvalitetsrapporten vil fremover blive påvirket direkte af de tanker, der kommer til udtryk i reformen, når der foreligger en ny bekendtgørelse om Kvalitetsrapport 2.0.

Allerede på nuværende tidspunkt, og altså inden der foreligger en ny bekendtgørelse, tager kvalitetsrapporten dog udgangspunkt i de intentioner, der ligger i folkeskolereformen. Dette kommer bl.a. til udtryk ved et øget fokus på resultatmål og ved brug af en opfølgning på disse, der tager udgangspunkt i konkrete resultater på de københavnske skoler og mindre på procesmål, baggrundsoplysninger mv.

Indholdet i Kvalitetsrapport 2013

Denne kvalitetsrapport er struktureret efter pejlemærkerne i sammenhæng med firefeltsmodellen, der består af fire forskellige dimensioner, der udgør grundlaget for den ledelsesmæssige dialog i alle forvaltninger i Københavns Kommune. Firefeltsmodellen er vist nedenfor.



Pejlemærkerne giver en uddybet forståelse af, hvad der menes med Oplevet henholdsvis Faglig Kvalitet. De fem pejlemærker er:

Faglighed

Alle elever skal være dygtigere

Udgangspunktet er, at alle børn skal blive så dygtige som de kan. Det gælder både fagligt, personligt og socialt. Livsduelighed, demokratisk dannelse og medborgerskab bliver her centrale begreber.

Ungdomsuddannelse

Alle elever skal gennemføre en ungdomsuddannelse

Det er nationalt målsat, at 95 % af en årgang skal gennemføre en ungdomsuddannelse. Opgaven for folkeskolen er derfor at give eleverne gode kundskaber, udvikle og bevare deres lyst til at lære og hjælpe dem til at træffe de rigtige valg, således at de er i stand til at påbegynde og fuldføre en ungdomsuddannelse.

Chancelighed

Betydningen af social og etnisk baggrund skal mindskes. Der skal ikke udskilles flere elever til segregerede tilbud

I København er der en særlig udfordring i at mindske betydningen af social og etnisk baggrund i forhold til faglige resultater, uddannelsesparathed og generel livsduelighed. Samtidig er det vigtigt, at så mange som muligt bevares i folkeskolens brede fællesskab.

Trivsel

Alle elever skal have et godt skoleliv, hvor de trives

Eleverne tilbringer ti betydningsfulde år af deres liv i skolen. Her skal de trives og udvikle sig. De skal opleve en glæde ved at gå i skole, der motiverer og understøtter deres læring.

Tillid og attraktivitet

Tilliden til skolerne og respekten for professionel viden og praksis skal højnes, så forældrene i København vælger folkeskolen

For at fastholde forældrene i folkeskolen og dermed sikre en fortsat sammenhængskraft i samfundet er det nødvendigt at styrke forældrenes tillid til og engagement i folkeskolen og øge respekten for lærernes professionelle viden og praksis.

Kvalitetsrapporten indeholder derudover to afsnit med overskrifterne *Styr på Økonomien* og *Attraktiv Arbejdsplads* (de sidste felter i firefeltmodellen). Derudover suppleres rapporten med et afsnit med nøgletal. Rapporten er således bygget op af følgende afsnit:

1. **Faglighed**
2. **Ungdomsuddannelse**
3. **Chancelighed**
4. **Trivsel**
5. **Tillid & Attraktivitet**
6. **Attraktiv arbejdsplads**
7. **Styr på Økonomien**
8. **Nøgletal**

Under hvert af disse afsnit præsenteres centrale data på området. Det er vigtigt at pointere, at ikke alle elementer af et pejlemærke er dækket ind med data. Dette skyldes to forhold; (1) dels at forvaltningen ikke er i besiddelse af data på samtlige områder og (2) dels, at forvaltningen ønsker at gøre kvalitetsrapporten mere overskuelig og lægge vægt på formidling. Som en del af ambitionen om at lette formidlingen præsenteres data så simpelt som muligt og de metodiske og tekniske aspekter forklares i selve rapporten.

Som en del af formidlingen er der lagt vægt på at benytte såvel tal, som tabeller og figurer til at illustrere udviklingen inden for de forskellige områder.

Resume af hovedresultater i Kvalitetsrapport 2013

Her følger en kort redegørelse for de mest centrale resultater. Læs mere under de enkelte afsnit.

Faglighed: Den faglige udvikling på de københavnske folkeskoler er positiv. Der er således en mindre fremgang på det samlede gennemsnit ved Folkeskolens afsluttende prøver (efter en markant fremgang fra 2011-12). Der er fremgang på seks ud af otte discipliner i de bundne prøvofag. Der er ikke længere skoler med under 4 i gennemsnit og der er flere skoler, der performer i toppen.

Ungdomsuddannelse: Data fra i år er ikke tilgængelig, hvorfor konklusionen er foretaget på baggrund af sidste års data. Der var en mindre stigning i andelen af elever, der var i ungdomsuddannelse efter 11 måneder. Efter fem år havde 81 % af eleverne gennemført en ungdomsuddannelse. Trods positive tendenser, har Københavns Kommune imidlertid fortsat udfordringer på ungdomsuddannelsesområdet.

Chancelighed: De tosprogede elever klarer sig som samlet gruppe dårligere ved afgangsprøven i 2013 end i 2012 (på trods af en samlet fremgang). Særligt de tosprogede drenge halter efter og klarer sig væsentligt dårligere end de tosprogede piger. Til gengæld er der fremgang på 33 skoler for de 20 procent fagligt svageste (mod tilbagegang på 21 skoler). Derudover er mobbeprocenten faldet for de tosprogede elever, dog ikke i nær samme grad som for de etsprogede elever.

Trivsel: Elevernes fravær ligger relativt stabilt på et niveau ca. et par dage over landsgennemsnittet. Mobbeprocenten er samlet set faldet med et procentpoint fra 10,2 til 9,2. Sammenlignet med udviklingen gennem den sidste årrække er det et markant fald. Elevernes er grundlæggende trygge og synes godt om at gå i skole, men der er stadig store udfordringer med uro i timerne, som ikke er forbedret på kommunalt niveau.

Tillid og attraktivitet: Der er en stigning i andelen af forældre, der vælger deres lokale distriktsskole (fra 49,2 til 51,3 procent). Det er positivt, at skolerne samlet set forbedrer deres evne til at tiltrække eleverne i deres grunddistrikt.

Privatskolefrekvensen ligger nogenlunde fast på ca. 25 procent, dog med et mindre fald, så den for første gang i fire år er tilbage på niveau med skoleåret 2008/09.

Attraktiv arbejdsplads: Der er en positiv udvikling i forhold til sygefraværet, da det gennemsnitlige sygefravær for folkeskolelærere faldt fra 12,4 dagsværk i 2011 til 12,0 dagsværk i 2012. Der er dog stor forskel på skolerne indbyrdes, og der er stadig skoler, der kæmper med et for højt sygefravær. Trivselsmålingen, der er gennemført i 2013, viser, at det især vedr. samarbejdet med nærmeste leder samt feedback på ens arbejde gør sig gældende, at der er stor forskel på de forskellige skoler. Det er vigtigt, at skolerne fokuserer på medarbejdernes trivsel.

Styr på økonomien: Det generelle billede er, at skolerne har forbedret deres økonomistyring, hvilket har resulteret i, at skolernes økonomi samlet set er blevet mærkbart forbedret. Der findes dog fortsat enkelte skoler, som har en svag økonomi. Der er syv skoler, der er på økonomisk handleplan.

Tiltag i København

I dette afsnit beskrives en række politiske tiltag igangsat af Børne- og Ungdomsudvalget, som er iværksat fra skoleårene 2010/11 til 2013/14 og som vurderes at have betydning for udviklingen af den københavnske folkeskole i retning af pejlemærkerne. Der er således i denne beskrivelse af københavnske tiltag ikke fokus på alle aspekter, der påvirker skolerne. Tiltagene præsenteres her, da de ikke entydigt kan knyttes til et enkelt pejlemærke, men derimod influerer flere pejlemærker samtidig – fx vil en indsats, der gør eleverne dygtigere, alt andet lige også øge chancen for, at eleverne kan begå sig i ungdomsuddannelserne. Enkelte tiltag og udviklingsindsatser vil være beskrevet i den løbende kommentering af de resultater, der præsenteres i rapporten.

Integrationsløft

Fra 2010 er der tildelt skoler med særlige udfordringer midler til et integrationsløft, hvor midlerne i samarbejde med områdecheferne anvendes efter lokale behov.

Københavnermodel 2.0

For at sikre den bedst mulige ramme for de elever, der enten fra skolestart eller i forbindelse med skoleflytning har brug for sproglig og faglig støtte, rådgives forældrene i sådanne situationer om skolevalget. Der er en række pladser til rådighed på skoler, der har overskud og kompetencer til at håndtere de enkelte elevers behov. Samtidig udgås en ophobning af elever med særlige behov på de skoler, der i forvejen har mange udfordringer.

For *skolestartere* reserveres et antal pladser forud for den almindelige indskrivning. Disse pladser stilles til rådighed for elever, der ved 5-årsvurderingen i børnehaven, har vist sig at have særlige sproglige udfordringer. De enkelte familier inviteres til rådgivningsmøder forud for skoleindskrivningen. De første skolestartere under Københavnermodel 2.0 startede i bh.klasse i august 2012.

For *skoleskifterne* tilbydes rådgivning i de tilfælde, hvor den afgivne skole finder det tilrådeligt, og rådgivningen tilbydes også til de familier, som på eget initiativ opsøger rådgivning. Rådgivningen af skoleskiftere er trådt i kraft 1. september 2013.

Lokale og kommunale profilskoler

I 2012 har en række skoler opnået status af lokale profilskoler og en enkel har fået status af kommunal profilskole. Det sker for,

- at højne lærernes, elevernes og forældrenes engagement, lærernes kompetencer og dermed elevernes udbytte af deres skolegang og elevernes trivsel
- at styrke grundlaget for elevrekruttering fra skoledistriktet
- at skolen indgår i lokale tværgående initiativer, fx kvarterløft, samarbejde med det lokale erhvervsliv og profileringer på tværs af forvaltningerne

En tydeligere profil vil også kunne styrke skoler, der oplever et fald i elevtal i de ældste klasser.

Udskolingsdynamoer

Kommunen har efter en ansøgningsrunde som sytten skoler bød ind på, udpeget fire skoler som særlige dynamoskoler på udskolingsområdet. Her afprøves og evalueres de forskellige former for holddannelse, turboforløb, praktisk-musiske tolærerordninger og samarbejdsformer med ungdomsuddannelserne, der fremkommer blandt andet som faglige anbefalinger eller som politiske ønsker.

Åbning af skolen mod kultur-, idræts- og naturtilbud

København har et stort udvalg af kvalitetstilbud til folkeskoler indenfor kultur, idræt, natur og autentiske læringsmiljøer. Anvendt rigtigt kan disse tilbud berige undervisningen med ekstra dimensioner, øget sanselighed, udfordrende oplevelser og præsentere børnene for nye vinkler på stoffet. Tilbuddene kan supplere og udfordre lærernes viden om feltet, og formidle stoffet fra andre vinkler, end lærerne er i stand til. Med folkeskolereformen vil der blive endnu større fokus på at integrere denne form for tilbud i folkeskolen, og ønsket er, at endnu flere københavnske skoler benytter sig af tilbuddene. De væsentligste barrierer for dette er, at det er vanskeligt for den enkelte lærer at orientere sig i det store udbud, og at det er svært at finde økonomi til at bruge tilbuddene. BUF strømliner formidlingen af disse tilbud ved at etablere et netværk af ambassadører på hver skole, samt ved at udvikle en samlende digital platform, hvor det enkelte tilbud bliver nemt at benytte for lærerne. Derudover er der med en specifik bevilling til Den Åbne Skole afsat midler (i budget 2014; 1.7 mill. kr., 2015; 4 mill. kr.) til centralt indkøb af kvalitetstilbud, således, at det er gratis for skolerne at benytte dem.

Samarbejde mellem skole og erhvervsliv

Som udmøntning af Budget 2012s intentioner om, at de københavnske skoleelever i stigende grad skal nyde godt af de muligheder, der ligger i erhvervs- og kulturinstitutioner i storbyen, har forvaltningen besluttet, at samtlige folkeskoler i København skal etablere et længerevarende samarbejde med en offentlig eller privat virksomhed. Pr. oktober 2013 er der etableret et sådant samarbejde på 30 procent af de københavnske skoler.

Det er intentionen, at elevernes undervisning bliver mere alsidig og anvendelsesorienteret og at deres skærpe deres fokus og give dem større udsyn i forhold til deres fremtidige arbejdsliv.

Styrket samarbejde mellem skoler, institutioner og klubber

Der er i første halvdel af 2012 udarbejdet nye mål for samarbejdet mellem skoler, institutioner og klubber med henblik på at styrke den indholdsmæssige og faglige kvalitet i samarbejdet. Samarbejdet forankres i ledelsesstrengen ved, at lederne af de samarbejdende skoler, institutioner og klubber, udarbejder en lokal samarbejdsaftale, som områdechefen godkender. Det nye samarbejde blev påbegyndt ved begyndelsen af skoleåret 2013/2014.

Skoleledelse

Dygtig skoleledelse har en afgørende betydning for udviklingen af den københavnske folkeskole. Derfor er der sat en række initiativer i værk indenfor ledelsesområdet. Initiativerne retter sig dels mod at styrke ledernes kompetencer i forhold til udviklingen af den faglige pædagogiske kvalitet. Og dels mod at udvikle ledertalenter, så kommunen også fremover kan rekruttere dygtige

skoleledere. Folkeskolereformen stiller desuden lederne overfor nye udfordringer, og vil blive understøttet af en række forskellige kompetenceudviklingsinitiativer. En række initiativer kan her nævnes: (1) Udvikling af en skolelederprofil, der stiller skarpt på, hvad der kendetegner god og stærk skoleledelse, (2) Undervisningsobservation som kvalitetsudvikling, (3) Netværk for skoleledere med fokus på udvikling af lederrollen, (4) Særlige ledelsesmoduler i forbindelse med Sommeruniversitet, (5) Afklaringsforløb for ledertalenter samt (6) Et omfattende ledertalentudviklingsforløb, FREM. (7) KL's forløb for Skoleledelser om den nye folkeskole (8) Et særligt forløb om arbejdstidsplanlægning og værnsregler (9) Aktiviteter om aktionslæring og praksisnær kompetenceudvikling

Fagdidaktisk kompetenceudvikling og Sommeruniversitet

Sommeruniversitetet, hvor hele skolens pædagogiske personale sammen med lederne deltager tre dage i august, og Fagdidaktisk kompetenceudvikling, hvor der på 25 skoler om året er mulighed for at følge op på Sommeruniversitetet med aktionslæring i løbet af året på udvalgte faglige områder, er to store projekter, der sigter på en generel kvalificering af skolerne virksomhed. Skolerne opfordres til at indarbejde disse projekter i deres generelle udviklingsplan, og dette aspekt forventes stærkt styrket i 2014.

Fagligt implementeringskorps

I København er det vedtaget, at der oprettes et fagligt implementeringskorps, der skal understøtte skolernes arbejde med implementeringen af folkeskolereformen og dens intentioner. Der vil være et særligt fokus på arbejdet med at udvikle forståelsen af læring og læringsmål på skolerne, og på udviklingen af den nye skoledag med mange forskellige læringsrum. I forbindelse med et nationalt forsøg med faglige fyrtårne, som kan understøtte den enkelte lærer i at løse undervisningsopgaven, er høstet gode erfaringer.

Turboforløb

I skoleåret 2013/14 gennemføres turboforløb på 13 skoler i København for elever fra skolens mellemtrin og udskoling. Turboforløbene kan fx tilrettelægges i dansk, i matematik eller i naturfag, og grupper af elever indgår i læringsforløb på kulturinstitutioner uden for skolen. Turboforløbene målrettes både elever der har brug for ekstra udfordringer og elever der har brug for ekstra støtte. Elevernes motivation for læring og tillid til egen formåen stiger, når de oplever den nære sammenhæng mellem det teoretiske på skolen og det praktiske aspekt af forløbet. Dette gælder ikke mindst drengene, der på den måde kan opleve, at de får lejlighed til at bruge deres ressourcer konstruktivt. Samtidig giver turboindsatsen mulighed for, at skolerne fortsætter og udvider fagrækken af intensive fokuserede forløb i tæt samarbejde med samarbejdspartnere.

Digitale læremidler og interaktive tavler

Det blev i budget 2012 sikret, at alle skoler har et minimum af it-løsninger, der muliggør it-baseret undervisning. Undervisning der i højere grad baserer sig på it-løsninger kan styrke interessen hos en stor del af de elever, der i dag har behov for en ekstra indsats, herunder især drengegruppen. Status er, at alle skoler (på nær de få skoler der har gang i byggeprojekter, der forsinker en fuld etablering) nu har fået etableret 100 % trådløs dækning i alle undervisnings- og fællesarealer. Desuden har skolerne fået stillet 25 digitale læremidler til rådighed i undervisningen. Alle læremidlerne kan bruges både i og udenfor skolernes åbningstid. Hertil kommer, at der er etableret videndelingsplatforme, adgange til personlige og fælles drev, support og indkøb af software.

Trådløse interaktive tavler muliggør it-baseret undervisning og giver lærerne mulighederne for at inddrage elektroniske medier og den nyeste teknologi i undervisningen samt aktivere eleverne på nye måder. Status er, at alle skoler uden igangværende byggeprojekter nu har IWB (interaktive tavler) i alle undervisningslokaler og relevante faglokaler. Herigennem sikres det, at alle børn i de københavnske skoler møder it som en integreret del af deres skolegang.

Ressourcecentre på skolerne

Der er etableret ressourcecentre på alle alment skoler for at styrke arbejdet med inklusion og undervisningsdifferentiering og for at sikre en bedre sammenhæng og koordinering af særlige indsatser, så der skabes en større grad af helhed for børnene. Ressourcecentre skal understøtte bedre inklusion af alle børn og herunder også særlige grupper af børn, fx elever med særlige faglige forudsætninger, tosprogede elever og elever der af den ene eller anden grund kommer i vanskeligheder. Ressourcecentre skal således dels understøtte ledelsen i fagligt-strategiske beslutninger og prioriteringer vedr. inklusion. Dels skal de give vejledning og sparring til lærere og andet pædagogisk personale (hjælp-til-selvhjælp), så konkrete inklusions- og undervisningsmæssige udfordringer så vidt muligt håndteres dér, hvor de opstår. I den forbindelse skal ressourcecentre også medvirke til opbygning af en fælles samarbejdsform og metode på skolen, som danner afsæt for systematisk analyse af de situationer og relationer, hvor vanskeligheder opstår. Og endelig skal de sikre den hurtige, målrettede og koordinerede støtte til børn med behov for en særlig støtte.

I de situationer hvor elevens støttebehov fordrer en samlet social og undervisningsmæssig indsats, afholdes tværfaglige møder i aftaleforum. Aftaleforum er et samarbejds møde, der danner forudsætningerne for et helhedsorienteret forløb for eleven og familien og skaber sammenhæng i indsatsen på tværs af Børne- og Ungdomsforvaltningen og Socialforvaltningen.

Videre læsning

En række af de resultater, der kan ses her i rapporten, er uddybet i selvstændige rapporter.

- Der kan læses meget mere om elevernes trivsel, mobning mv. i rapporten *Københavnbarometeret 2013* (udgivet af Børne- og Ungdomsforvaltningen i juni 2013). Københavnbarometeret er en spørgeskemaundersøgelse, som eleverne 4.-9. klasse i den københavnske folkeskole har besvaret i foråret 2013.
- Københavns Kommunes Økonomiforvaltning udgiver med jævne mellemrum rapporter om sygefraværet i kommunens forskellige forvaltninger. Her er det generelle sygefravær kommenteret og der er fokus på bl.a. sygefraværet på folkeskolerne. Se mere i *Halvårsrapport om sygefravær 1. halvår 2013* fra september 2013.
- I rapporten *Trivselsundersøgelsen 2013 – Københavns Kommune*, der er udarbejdet af Ennova A/S, kan man læse mere om trivslen blandt kommunens ansatte. Resultaterne er bl.a. opdelt på forskellige medarbejdergrupper, forvaltninger mv.
- I rapporten *Faglighed, Integration, Tidlig Indsats & Inklusion samt Ungestrategien – Resultater og aktiviteter*, der forelægges Børne- og Ungdomsudvalget hvert halve år, findes en gennemgang af resultater og en status på implementeringen af de politiske pakker.

Faglighed

Alle elever skal være dygtigere

Udgangspunktet er, at alle børn skal blive så dygtige, som de kan. Det gælder både fagligt, personligt og socialt. Livsduelighed, demokratisk dannelse og medborgerskab bliver her centrale begreber.

Indledning

Det er vigtigt, at eleverne i den københavnske folkeskole har et godt fagligt fundament. Eleverne skal være fagligt dygtige samtidig med, at de erhverver sig andre kompetencer. I dette afsnit er fokus primært på de faglige kompetencer, sådan som de kommer til udtryk i elevernes præstationer ved afgangsprøverne.

Den gennemgående indikator i det følgende er derfor gennemsnittet i de bundne prøvafag ved Folkeskolens afgangsprøve efter 9. klasse (FSA). Karaktererne perspektiveres på forskellig vis: gennem udviklingen i forhold til tidligere år, gennem forskellen mellem København og resten af landet og gennem forskellen mellem de forskellige københavnske almen-skoler.

Gennemsnitskarakteren ved Folkeskolens afgangsprøve efter 9. klasse

Den første tabel viser ukorrigerede gennemsnitskarakterer ved folkeskolens afsluttende prøver 2013, 2012, 2011 og 2010.

Tabel 1: Gennemsnitskarakterer

	2010	2011	2012	2013
Bundne prøvafag samlet	6,10	6,14	6,35	6,41

Disciplinerne i de bundne prøvafag kan ses i tabel 2 nedenfor. I gennemsnittet vægtes prøveresultaterne i engelsk mundtlig og fysik/kemi dobbelt for at udligne, at der er fire prøver i faget dansk og to i faget matematik. På den måde tæller faget dansk dobbelt.

Karakterudvikling over flere år

Tabel 2: Karakterer i de enkelte fag/discipliner og udvikling over tid

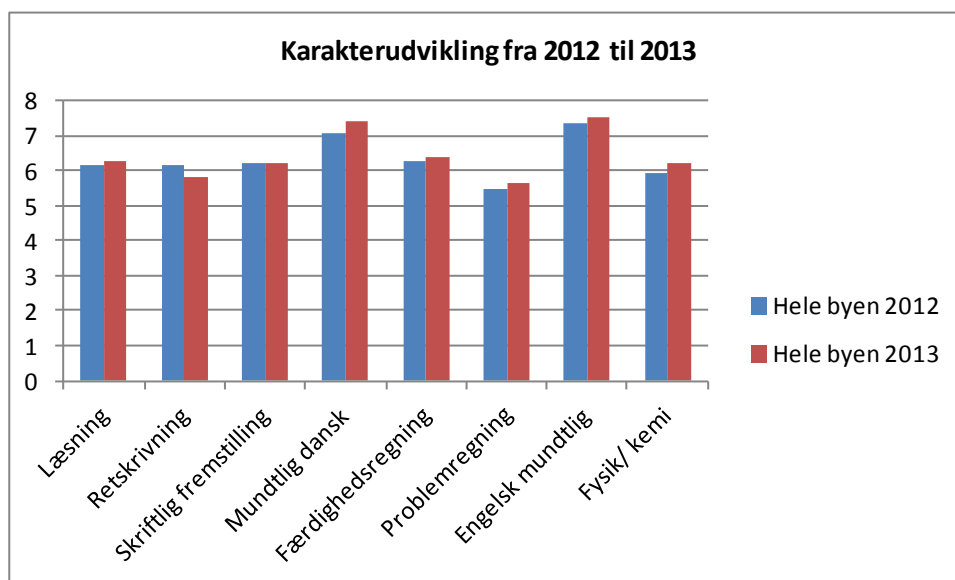
	Læsning	Retskrivning	Skriftlig fremstilling	Mundtlig dansk	Færdighedsregning	Problemregning	Engelsk mundtlig	Fysik/kemi
2013	6,25	5,83	6,20	7,40	6,40	5,66	7,53	6,20
2012	6,16	6,17	6,21	7,08	6,25	5,47	7,36	5,93
2011	5,53	5,70	6,33	6,95	5,80	5,13	7,22	5,91
2010	5,46	5,55	5,70	6,94	6,64	5,55	6,95	5,65

Som det ses, er der stigninger i de fleste fag over de fire år. Undtagelserne er dansk, skriftlig fremstilling, hvor der er stigning fra 2010 til 2012 men ikke specifikt fra 2012 til 2013 samt færdighedsregning, hvor der nok er fremgang fra 2011 og 2012, men er tilbagegang i forhold til 2010.

Karakterudvikling fra 2012 til 2013

Udviklingen fra 2012 til 2013 tydeliggøres i følgende figur:

Figur 1: Karakterudvikling i de forskellige discipliner fra 2012 til 2013



At der er fremgang i alle discipliner undtagen dansk retskrivning understøtter en formodning om, at der er tale om en reel fremgang og ikke blot, at en enkelt prøve er blevet lettere.

Udvikling i forhold til landsplan

Tabel 3: Københavnske folkeskoler sammenlignet med det nationale niveau

Gennemsnit	Læsning	Retskrivning	Skriftlig fremstilling	Mundtlig dansk	Færdighedsregning	Problemregning	Engelsk mundtlig	Fysik/kemi
Nationalt niveau 2012	6,5	6,4	6,3	7,4	6,9	6,2	7,3	6,1
København 2012	6,16	6,17	6,21	7,08	6,25	5,47	7,36	5,93
København 2013	6,25	5,83	6,20	7,40	6,40	5,66	7,53	6,20

Karakter fra afgangsprøven 2013 offentliggøres først af Ministeriet for Børn og Undervisning i begyndelsen af 2014. Derfor sammenlignes med resultatet på landsplan i 2012 med de forbehold, det indebærer (landsgennemsnittet vil muligvis stige fra 2012 til 2013, som det er sket i København).

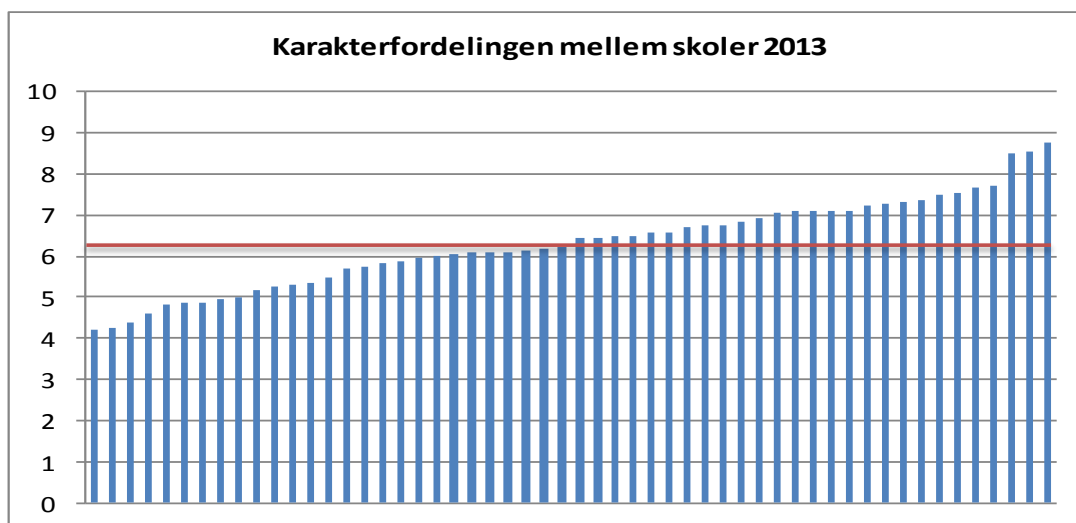
Som det kan ses af ovenstående ligger København lavere end resten af landet på en række discipliner. Inden for faget dansk er forskellen særlig stor i retskrivning og læsning. Herudover er det særligt matematik, der er en stor udfordring i København. Resultaterne i færdighedsregning og problemregning ligger således markant under resultaterne på landsplan. København går dog frem på begge disse områder fra 2012 til 2013.

Forskel mellem skolerne

De meget store forskelle mellem skolernes karaktergennemsnit er et opmærksomhedspunkt i lige så høj grad, som de samlede ændringer fra år til år.

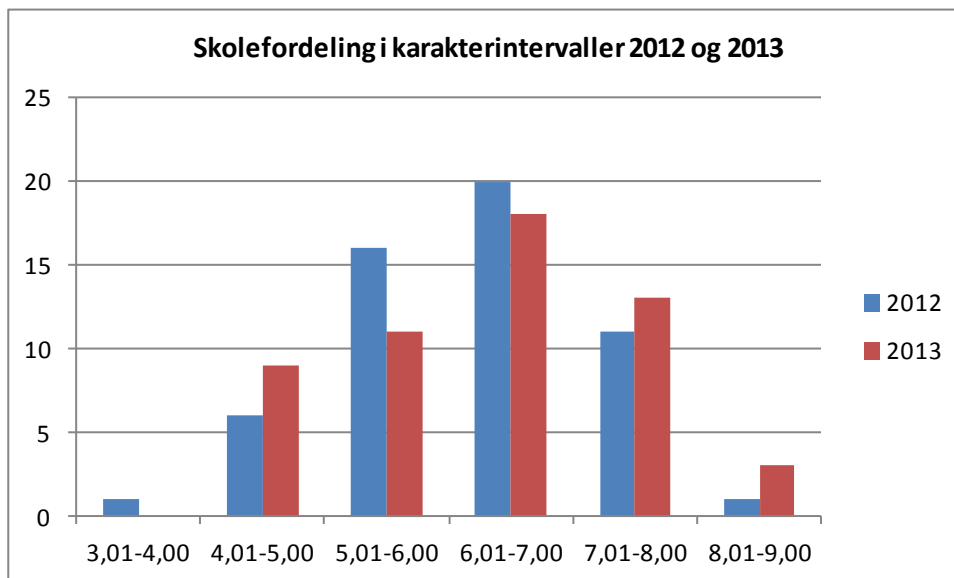
Figuren herunder viser de enkelte skolers gennemsnitskarakterer i 2013 – hver søjle repræsenterer en skole. Den vandrette, røde streg markerer kommunegennemsnittet beregnet på elevniveau.

Figur 2: Karakterfordelingen mellem almenskoler 2013



De nedenstående søjler angiver antal almenskoler, der opnåede et karaktergennemsnit i seks karakterintervaller, i henholdsvis 2012 og 2013.

Figur 3: Skolefordeling i karakterintervaller 2012 og 2013



Som det kan ses af søjlerne, er der i 2013 i forhold til 2012 færre skoler med afgangskaraktergennemsnit under 4 og flere i gruppen med karakterer mellem 7 og 8 og 8 og 9.

Tabel 4: Udvikling i standardafvigelse

Udvikling i standardafvigelse	2010	2011	2012	2013
Karakterpoint	1,04	1,07	0,98	1,09

Det er et mål, at der skal være mindre forskelle mellem de enkelte skolars faglige resultater. Et mål for dette er den beregnede standardafvigelse. Hvis standardafvigelsen falder, er det et statistisk udtryk for, at forskellen mellem de forskellige skolars resultater mindskes. Efter et fald i standardafvigelsen fra 2011 til 2012, er standardafvigelsen steget igen. Det skyldes bl.a., at flere af de skoler med højeste karakterer har løftet deres gennemsnit. Det er naturligt, at der er forskel på det faglige niveau på byens skoler, men det er hensigtsmæssigt, at den faglige forskel mindskes via forbedrede præstationer for nogle af de skoler, der har meget lave gennemsnitskarakterer.

I København er der et særligt arbejde i gang for de 9 skoler, der leverer de laveste resultater på de faglige indikatorer. Syv af disse skoler understøttes af kommunen og Ministeriet for Børn og Undervisnings Tosprogs-Taskforce. Temaet for programmet er ”Fokus på sproget i al skolens undervisning” og omfatter bl.a. efteruddannelse af pædagogisk personale, så alle har basisviden om dansk som andetsprog.

Herudover understøtter kommunen alle udfordrede skoler med rådgivning/vejledning vedr. et fagligt løft på den enkelte skole.

Sammenfatning

Det er naturligvis glædeligt, at der kan konstateres en klar og nogenlunde konstant fremgang i de faglige resultater under et. Denne fremgang er mest markant i læsning, som unægtelig også har haft stor politisk og offentlig bevågenhed, siden resultaterne fra den københavnske PISA-undersøgelse blev offentliggjort i 2005.

Uddannelse af over 100 læsevejledere, flere timer til dansk gennem hele skoleforløbet, krav om individuel opfølgning, hvis læsekoden ikke er knækket efter 1. klasse, store kompetenceindsatser fx læsning i alle fag samt et kraftigt resultatfokus har sat deres spor.

Læsning er en vigtig kompetence, men undersøgelser af de københavnske elevers succes eller det modsatte i ungdomsuddannelserne peger på, at manglende matematikkundskaber oftere skaber faglige problemer for eleverne end manglende læsekompetencer. Resultaterne i matematik er ikke forbedret i samme grad, og det er i matematik, de københavnske elever halter mest efter resten af landet. Også det bekræftes af andre undersøgelser. Der er i høj grad brug for et stærkere fokus på matematikundervisningen i København.

En af de tidligere nævnte undersøgelser (LEKS-Longitudinal¹) af københavnske elevers gang i ungdomsuddannelserne viser også, at når succes i ungdomsuddannelserne er parameteren, så har vi ikke et drengeproblem eller et tosprogsproblem. De tosprogede piger, de etsprogede piger og de etsprogede drenge har samme succesrate: København har en stor udfordring med de tosprogede drenge. Der er ligeledes en stor udfordring i og med, at en betydelig del af skolerne opnår bekymrende lave resultater.

Endelig skal det understreges, at den tidligere nævnte undersøgelse, der også omfatter spørgeskemaer og en række interviews, viser at det ikke så meget er elevernes faglige niveau som deres personlige og sociale kompetencer og deres generelle indstilling til det at lære, som betinger deres succes senere i ungdomsuddannelserne. Derfor er det nødvendigt at bruge de chancer, som den kommende folkeskolereform giver, til at skabe et mere spændende og engagerende skoleliv med en større åbning mod verden uden for skolen.

¹ En del af følgeforskningen der undersøger uddannelsesforløb for unge, der i 2007 gik ud af 9. klasse i de københavnske folkeskoler

Ungdomsuddannelse

Alle elever skal gennemføre en ungdomsuddannelse

Det er nationalt målsat, at 95 % af en årgang skal gennemføre en ungdomsuddannelse. Opgaven for folkeskolen er derfor at give eleverne gode kundskaber, udvikle og bevare deres lyst til at lære og hjælpe dem til at træffe de rigtige valg, således at de er i stand til at påbegynde og fuldføre en ungdomsuddannelse.

Indledning

I Københavns Kommune er det helt centralt, at eleverne kommer godt videre efter de afslutter folkeskolen. Og for at kunne klare godt sig i fremtidens samfund er det essentielt, at man gennemfører en ungdomsuddannelse.

Afsnittet indeholder forskellige tabeller, der viser, hvilken uddannelsesmæssig vej de københavnske elever går efter afslutningen af 9. klasse. Afsnittet består af tre kommenterede tabeller, der henholdsvis viser, hvor elever befandt sig 11 måneder, 23 måneder og 5 år efter afsluttet 9. klasse. I kommentarerne forklares tabellerne, og der knyttes bemærkninger til tallene. Afslutningsvist er der en sammenfatning, der knytter den samlede udvikling på området til de politiske initiativer.

Konklusionerne i dette afsnit er foretaget på baggrund af data fra 2012.

Afgang fra folkeskolen 11 måneder efter

Elevernes placering 1. juni året efter de har forladt 9. klasse (tre årgange) – sammenlignelig udvikling.

Tabel 5: Elevernes placering 11 måneder efter de har afsluttet 9.klasse.

Elevernes placering 1. juni året efter de har forladt 9. klasse	Fra 9. klasse i 2008/09	Fra 9. klasse i 2009/10	Fra 9. klasse i 2010/11 Antal elever i alt: 2534	Fra 9. klasse i 2010/11
Fraflyttet kommunen og derfor uden uddannelsesoplysninger (tælles ikke med nedenfor).	5,0 %	6,9 %	241 elever	9,5 %
Andelen, der er i gang med i 10. klasse, eventuelt på efterskole	40,4	42,3	879 elever	38,3
Andelen, der er i gang med en gymnasial uddannelse	34,6	35,1	926 elever	40,4
Andelen, der er i gang med en erhvervsfaglig uddannelse	9,1	7,4	176 elever	7,7
Andelen der er i gang med anden ungdomsuddannelse	0,3	0,30	8 elever	0,4
Andel i ungdomsuddannelse (eller i 10. klasse)	84,4	85,0	1989 elever	86,7

Andelen der fortsætter i forberedende og udviklende aktiviteter	10,7	11,5	247 elever	10,8
Andel, der følger deres uddannelsesplan	95,1	96,5	2236 elever	97,5

I tabellen figurerer alle grundskoleelever – altså både special- og almenelever.

Det fremgår af tabellen, at der har været en positiv udvikling i andelen af unge, som påbegynder og fortsat er i en ungdomsuddannelse 11 måneder efter afsluttet 9. klasse. Fra 2010/11-årgangen er ca. 87 procent i gang med en ungdomsuddannelse.

Imidlertid falder en del fra efter kortere eller længere tid. I de situationer skal der lægges en ny uddannelsesplan som 15-17-årige skal følge. Planerne indeholder en beskrivelse af, hvordan den unges pligt til at være i uddannelse, beskæftigelse eller anden aktivitet opfyldes efter afslutning af grundskolen eller 10. klasse.

I forlængelse heraf tilbyder kommunen ikke-uddannelsesparate 15-17-årige uddannelsesforberedende tilbud eller såkaldt ”særlige” tilbud. Ca. 11 procent er i gang med et sådant tilbud 11 måneder efter afsluttet 9. klasse. Det er eksempelvis produktionsskoleforløb, heltidsundervisning i Ungdomsskolen, virksomhedspraktik, enkeltfagsundervisning etc.. Formålet med tilbuddene er at afdække og udvikle den unges interesser og kompetencer, så den unge bliver uddannelsesparat til at påbegynde en ungdomsuddannelse.

Derudover er der en lille ”restgruppe”, som på opgørelsestidspunktet ikke er i gang med en aktivitet. For disse unge, svarende til 2,5 procent eller 57 elever, har Ungdommens Uddannelsesvejledning en forpligtelse til at yde opsøgende og opfølgende vejledning med henblik på at få dem enten direkte i gang med en ungdomsuddannelse eller en aktivitet, som gør dem i stand til at påbegynde en ungdomsuddannelse, dvs. at gøre dem uddannelsesparate.

Denne restgruppe er blevet mindre, fordi der siden 2010 været uddannelsespligt for 15-17-årige i kraft af ungepakke II. Det betyder, at den unge skal være i gang med en forberedende og udviklende aktivitet, herunder uddannelse, et job eller anden aktivitet som for eksempel højskole, arbejdspraktik eller udlandsophold.

Fremadrettede perspektiver

Det er værd at bemærke, at andelen af elever, som fortsætter på en erhvervsfaglig uddannelse er steget en smule fra 09/10 til 10/11, men fortsat er under niveauet fra 08/09.

Det bliver et fremadrettet fokusområde, idet et af målene i Københavns Kommunes ungestrategi er at flere skal have en erhvervskompetencegivende uddannelse – og der samtidig er ca. 14.000 studenter, som ikke har en erhvervskompetencegivende uddannelse. Endelig skal det bemærkes, at andelen af elever, som fortsætter i 10. klasse er faldet markant fra 09/10.

Elevernes placering 23 måneder efter afsluttet 9. klasse

Tabel 6: Elevernes placering 23 måneder efter de har afsluttet 9. klasse

Elevernes placering 1. juni næsten to år efter de har forladt 9. klasse	Fra 9. klasse i 2009/10 Antal personer 2443	Fra 9. klasse i 2009/10 Angivet i procent
Fraflyttet kommunen og derfor uden uddannelsesoplysninger (tælles ikke med nedenfor).	264	10,8
Andelen, der har gennemført en ungdomsuddannelse	2	0,1
Andelen, der er i gang med 10. klasse	37	1,7
Andelen, der er i gang med en gymnasial uddannelse	1353	62,1
Andelen, der er i gang med en erhvervsfaglig uddannelse	346	15,9
Andelen, der er i gang med anden ungdomsuddannelse	9	0,4
Andel i ungdomsuddannelse (eller gennemført) eller i 10. klasse	1747	80,2

Andelen der er i gang med forberedende og udviklende aktiviteter	344	15,8
Andel, der følger deres uddannelsesplan	2091	96,0

Ovenstående tabel viser at andelen af elever, som er i gang med en ungdomsuddannelse 23 måneder efter afsluttet 9. klasse – ca. 80 procent - er mindre end andelen, som er i gang 11 måneder efter (87 procent). Faldet er udtryk for det frafald fra ungdomsuddannelserne, som sker i den periode.

Ca. 16 procent er i gang med forberedende og udviklende aktiviteter.

Restgruppen her er større, svarende til 88 elever eller 4 procent, og dem har Ungdommens Uddannelsesvejledning en forpligtelse til at yde opsøgende og opfølgende vejledning (undtagen hvis de unge er fyldt 18 år, hvilket betyder at de ikke længere har pligt til at være i gang).

Afgang fra folkeskolen 5 år efter

Tabel 7: Elevernes placering 5 år efter de har afsluttet 9. klasse i 2007.

Elevernes placering 1. juni næsten fem år efter de har forladt 9. klasse	Fra 9. klasse i 2007 Antal personer I alt 2216	Fra 9. klasse i 2007 Angivet i procent
Fraflyttet kommunen og derfor uden uddannelsesoplysninger (tælles ikke med nedenfor).	454	20,5 %
Andelen, der har gennemført en ungdomsuddannelse	1120	63,6
Andelen, der er i gang med en ungdomsuddannelse	308	17,5
Andel, der har gennemført eller er i gang med en ungdomsuddannelse	1428	81,0

Andelen der er i forberedende og udviklende aktiviteter	264	15,0
Andel, der følger deres uddannelsesplan	1692	96,0

Ovenstående tabel viser, at ca. 4 ud af 5 elever har gennemført eller er i gang med en ungdomsuddannelse 5 år efter de forlod 9. Klasse. Dette tal nærmer sig, hvad der kan forventes af en årgang og 4 ud af 5 nærmer sig da også de tal, som fremgår af Undervisningsministeriets profilmodel (78 procent), jf. nedenstående.

15 procent er i gang med forberedende og udviklende aktiviteter.

Restgruppen, som udgør 69 elever svarende til 3,92 procent, har Ungdommens Uddannelsesvejledning en forpligtelse til at yde opsøgende og opfølgende vejledning. Ingen i denne målgruppe er imidlertid forpligtet til at være i tilbud.

Sammenfatning

Trods positive tendenser, har Københavns Kommune imidlertid fortsat massive udfordringer på ungdomsuddannelsesområdet. De senest tilgængelige tal fra Undervisningsministeriets profilmodel (fra årgangen 09/10) som fremskriver hvor stor en andel af en 9. klasses årgang, som vil få en ungdomsuddannelse viser således, at Københavns Kommune er den dårligst placerede kommune. Andelen er dog stigende i København forhold til 08/09, hvilket svarer til udviklingen på landsplan.

En stor del af denne placering kan forklares af, at de københavnske elever har et svagere socioøkonomisk udgangspunkt end både landsgennemsnittet og sammenlignelige kommuner.

For at opnå bedre resultater vil forvaltningen fremadrettet have fokus på at fastholde og øge kvaliteten i vejledningsindsatsen, samt have fokus på om tilbudsviften til ikke-uddannelsesparate i tilstrækkelig grad sætter de unge i stand til at påbegynde og fuldføre en ungdomsuddannelse – blandt andet set i lyset af anbefalingerne fra Ungdomskommissionen.

Chancelighed

Betydningen af social og etnisk baggrund skal mindskes.

Der skal ikke udskilles flere elever til segregerede tilbud

I København er der en særlig udfordring i at mindske betydningen af social og etnisk baggrund i forhold til faglige resultater, uddannelsesparathed og generel livsduelighed. Samtidig er det vigtigt, at så mange som muligt bevares i folkeskolens brede fællesskab.

Indledning

Det er vigtigt, at chanceligheden for eleverne i den københavnske folkeskole øges. Alle elever skal have muligheden for at kunne klare sig i skolen, få tilpassede udfordringer og udnytte deres individuelle potentialer. En bestemt etnisk eller social baggrund må ikke betyde, at eleverne ikke får mulighed for at klare sig godt i skolen og komme videre på en ungdomsuddannelse.

Dette afsnit har fokus på at vise en status for, hvordan det går med at mindske den chancelighed, der findes i København. I afsnittet fokuseres der på, hvilken betydning elevernes etniske baggrund har for trivsel og faglige resultater. Afsnittet fokuserer ligeledes på generelle forskelle i det faglige niveau og bruger bl.a. de faglige resultater perspektiveret i forhold til de elever, der klarer sig dårligst og dermed skal rustes bedre til at klare sig godt videre i livet efter afsluttet folkeskole.

Karakterer ved Folkeskolens afgangsprøve efter 9. klasse

Tabel 8: Udvikling i karakterer fordelt på alle elever og tosprogede elever

Gennemsnit i bundne prøvfag	2010	2011	2012	2013
Alle elever	6,10	6,14	6,35	6,41
Tosprogede elever (uden social korrektion)	5,00	5,28	5,30	4,96

Efter flere år med forbedrede resultater for gruppen af tosprogede elever er der, på trods af fremgang for den samlede gruppe elever, tilbagegang. En mulig forklaring kan være, at retskrivningsprøven, som er den eneste prøve, der er stor tilbagegang i, har været særlig vanskelig i 2013, og at dette særligt har ramt de tosprogede elever. Under alle omstændigheder er det en udvikling, der er grund til at følge tæt. Forvaltningen vil foretage yderligere analyser, der vil forsøge at afklare, hvad udviklingen skyldes.

Forskellene mellem de et- og tosprogede elever er særligt stor på nogle skoler. Der er således fire skoler, hvor de tosprogede elever klarer sig bedre end de etsprogede. På 20 skoler klarer de etsprogede sig mellem 0,8 og 1 karakterpoint bedre end de tosprogede. Og på 23 skoler klarer de etsprogede sig over 1 karakterpoint bedre end de tosprogede. På de resterende skoler er der under 5

tosprogede elever til afgangsprøve, hvorfor disse ikke er talt med i sammenligningen. Der er 2,44 karakterpoints forskel mellem de to grupper på den skole, der har den største forskel.

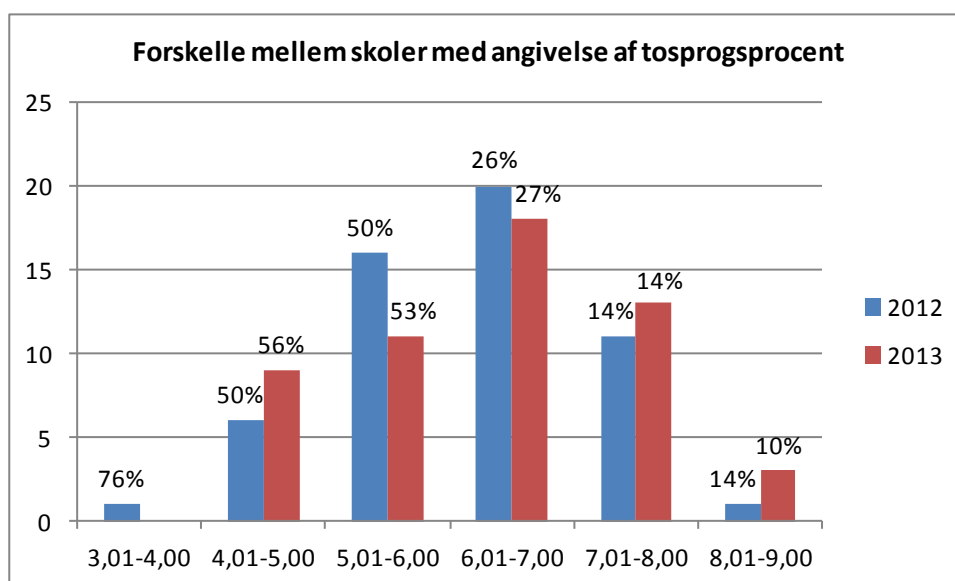
De tosprogede drenge har de største udfordringer. Således er gennemsnittet for de tosprogede piger 5,28, mens det for de tosprogede drenge er 4,66.

På 13 skoler klarer drengene sig dog bedst blandt de tosprogede elever, mens det på 25 skoler gør sig gældende at pigerne klarer sig bedst. På de resterende skoler er der for få elever i hver gruppe til, at grupperne kan sammenlignes.

Forskelle mellem skolerne og sammenhæng med tosprogsprocent

Hvis der er for stor forskel mellem skolernes præstationer, er det i sig selv et problem for chanceligheden. De elever, der har brug for en særlig indsats, er koncentreret på skoler, der i forvejen har udfordringer, og nogle af de ressourcestærke forældre, hvis børn kunne være rollemodeller, flytter muligvis børnene til skoler, hvor det faglige niveau er højere.

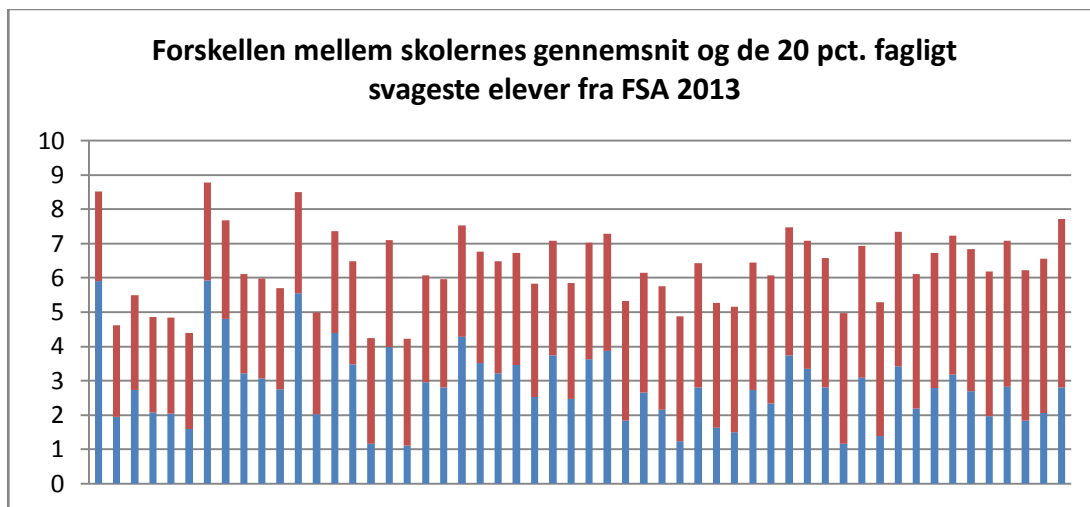
Figur 4: Karakterforskelle mellem skoler med angivelse af tosprogsprocent



Søjlerne angiver antallet af skoler, hvis gennemsnitskarakterer ved de afsluttende prøver i henholdsvis 2012 og 2013 lå i det anførte interval. Tallene over søjlerne angiver gennemsnitlig tosprogsprocent på skolerne i denne gruppering. Som det ses, er der en tydelig sammenhæng mellem tosprogsprocenten på en skole og den gennemsnitskarakter, der opnås.

20 procent fagligt svageste elever

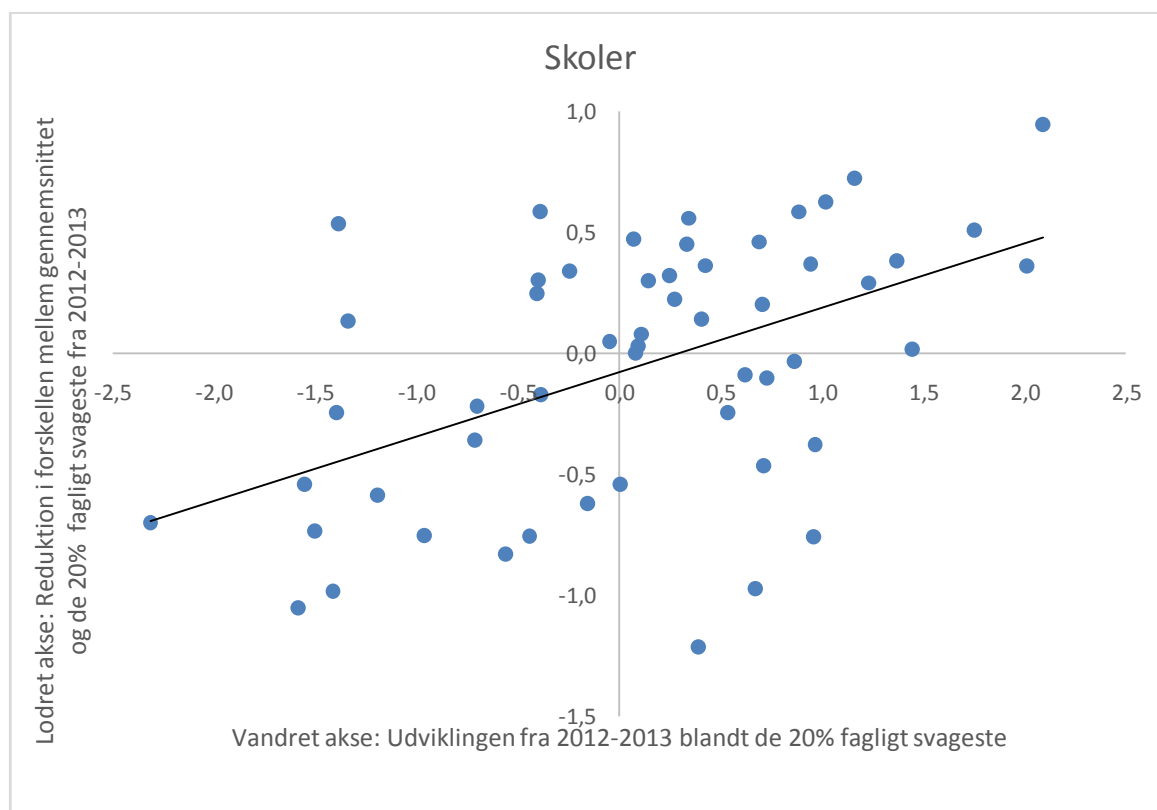
Figur 5: Forskel mellem skolens gennemsnit og de 20 pct. fagligt svageste elever fra FSA 2013



Figuren viser forskellen mellem gennemsnittet på skolen og de fagligt svageste vist i karakterpoint. Figuren er sorteret efter forskellen mellem de 20 procent fagligt svageste (den blå søjle) og gennemsnittet for alle elever (den røde søjle). Samtidig viser figuren, at det ikke nødvendigvis hænger sammen med det generelle gennemsnit på skolen, om de svageste elever klarer godt.

Nedenfor vises udviklingen fra afgangsprøven 2012 til 2013 for de 20 procent fagligt svageste elever i forhold til to parametre, (1) forbedring i forhold til gennemsnittet for en tilsvarende gruppe året før (vandret akse), og (2) reduktion ifht. det samlede gennemsnit (lodret akse). Hver blå prik repræsenterer en skole.

Figur 6: Udvikling i forskel mellem skolens gennemsnit og de 20 pct. fagligt svageste elever fra 2012-2013



Overordnet viser figuren, at den bevægelse, som flest københavnske skoler har gennemgået fra 2012 til 2013, er en reduktion af forskellen mellem gennemsnit og de fagligt svageste via et løft af den fagligt svageste gruppe.

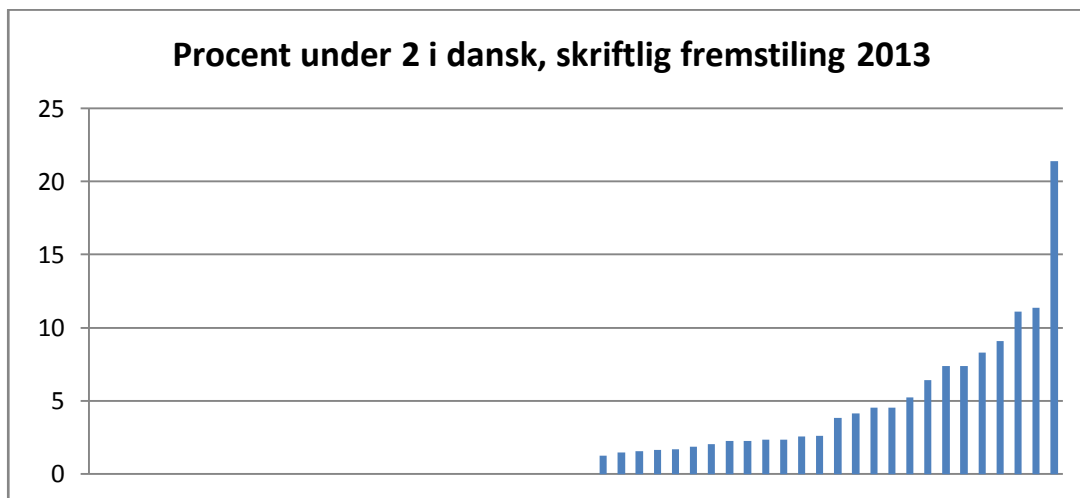
Den øverste halvdel af figuren viser således, at på 22 ud af de 29 skoler med mindre forskel mellem gennemsnit og bund i 2013 end i 2012, skyldes bevægelsen en fremgang for de 20% svageste elever (øverste højre kvadrant). På de resterende 7 skoler, hvor forskellen mellem gennemsnit og bund er mindsket, er det sket, ikke fordi bunden er hævet, men fordi gennemsnittet generelt er faldet på skolen (øverste venstre kvadrant).

Den nederste halvdel af figuren viser også en forskel på de 24 skoler, hvor der i 2013 er større forskel mellem gennemsnit og bund, end der var i 2012. På 10 af disse skoler er forskellen øget, trods et højere gennemsnit for de svageste elever – gennemsnittet for skolens øvrige elever er bare steget mere (nederste højre kvadrant). På de sidste 14 skoler er forskellen mellem gennemsnit og bund øget pga. en svækkelse af de svageste elever (nederste venstre kvadrant).

Elever, der har fået under to ved Folkeskolens afgangsprøve

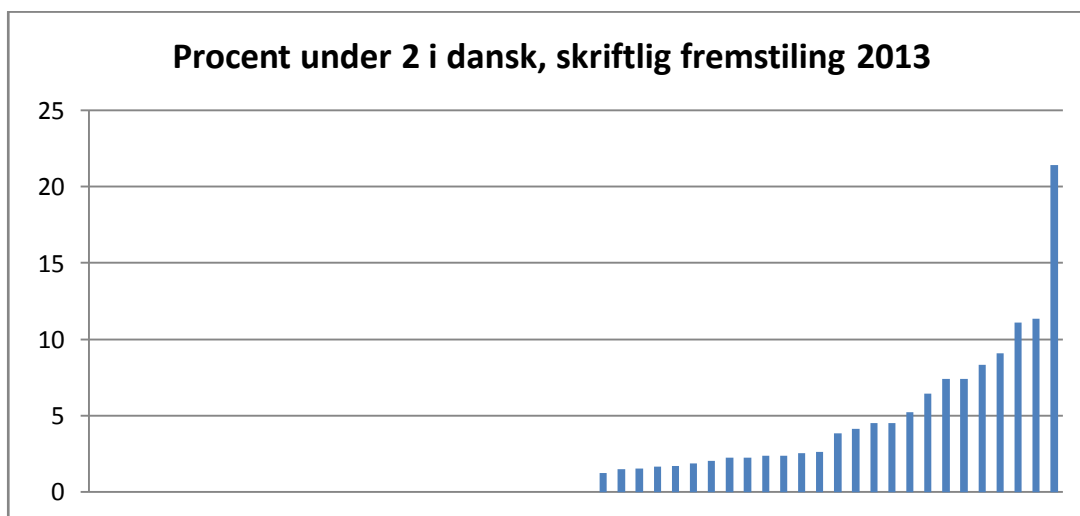
En alternativ måde at fokusere på den faglige bund, er ved at vise, hvor stor en andel af afgangseleverne på de forskellige skoler, der har fået under 2 ved afgangsprøverne i forskellige discipliner. I folkeskolereformen er elever, der ikke opnår 2 nævnt som en af de indikatorer, der kan benyttes som opfølgning på resultatmålene. I dette afsnit tages der udgangspunkt i fagene dansk (læsning og skriftlig fremstilling) og matematik.

Figur 7: Andel elever pr. skole, der har fået under 2 i dansk, læsning 2013



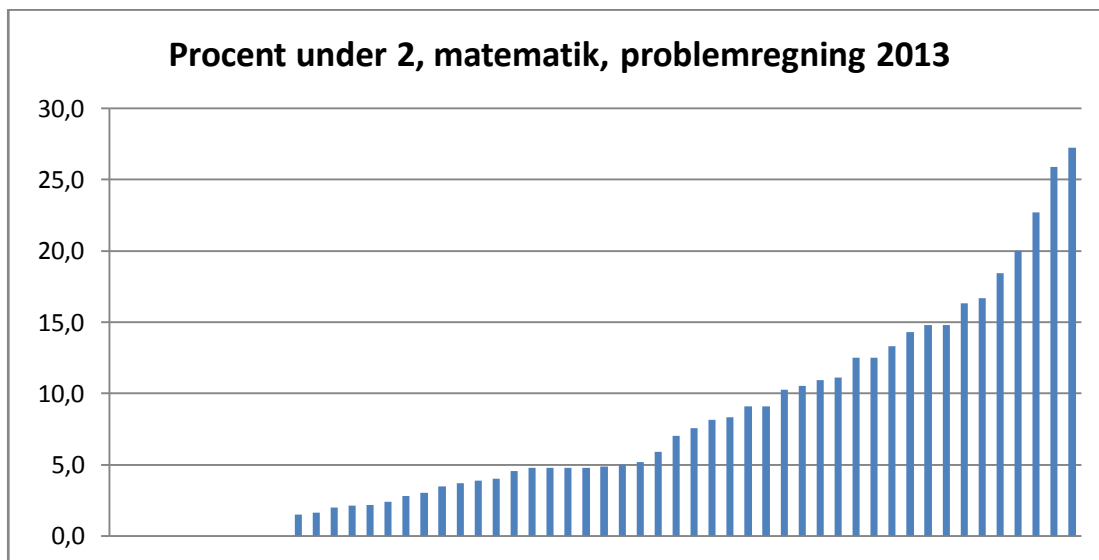
På 18 af kommunens skoler er der ingen elever, der har modtaget en karakter under 2 i læsning ved FSA 2013. Til gengæld er der 11 skoler, hvor mere end fem procent af eleverne, fik under 2. Det er bekymrende, uagtet elevsammensætningen på skolen, såfremt eleverne ikke som minimum modtager karakteren 2.

Figur 8: Andel elever pr. skole, der har fået under 2 i dansk, skriftlig fremstilling 2013



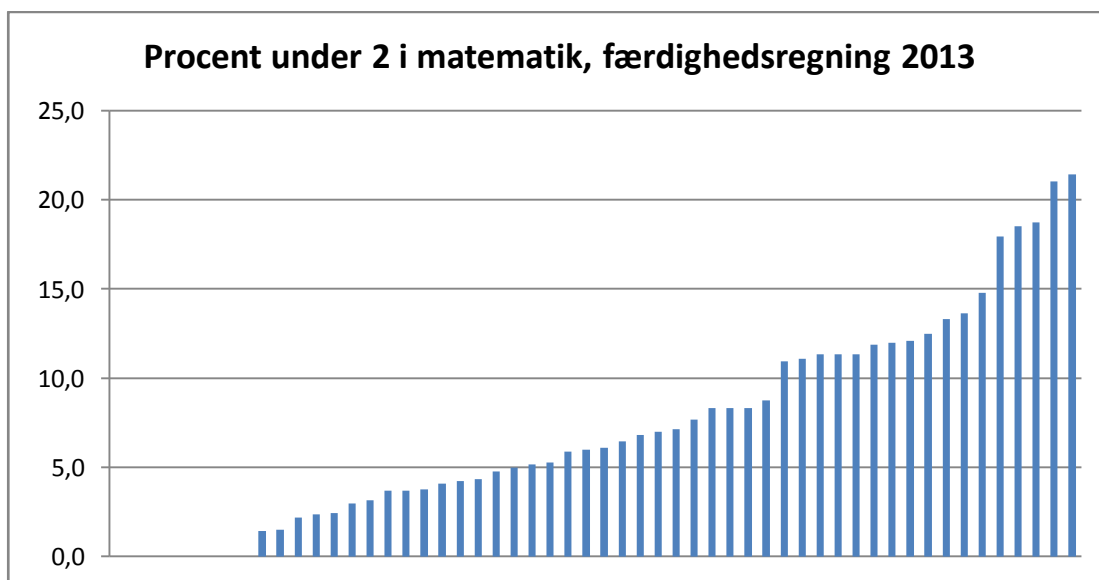
Som i læsning gør det sig gældende i skriftlig fremstilling, at de fleste skoler (28 skoler) ikke har elever, der har fået under karakteren 2 ved afgangsprøven i 2013. 16 skoler har 1 elev, der har fået under 2. I skriftlig fremstilling er der 9 skoler, hvor mere end fem procent af eleverne har modtaget karakteren -3 eller 0. Fem procent af afgangseleverne svarer til mellem 2 og 6 elever.

Figur 9: Andel elever pr. skole, der har fået under 2 i matematik, problemregning 2013



I matematik er der i forhold til i dansk langt flere elever, der ikke formår at få minimum 2 til afgangsprøven. I problemregning er der kun 10 skoler, hvor ingen elever får under 2, og der er hele 26 skoler, hvor mere end fem procent af eleverne ikke opnår karakteren 2. Samtidig er det på disse skoler langt flere elever, der præsterer dårligt – fx er der fire skoler, hvor over 20 procent af eleverne får under 2.

Figur 10: Andel elever pr. skole, der har fået under 2 i matematik, færdighedsregning 2013

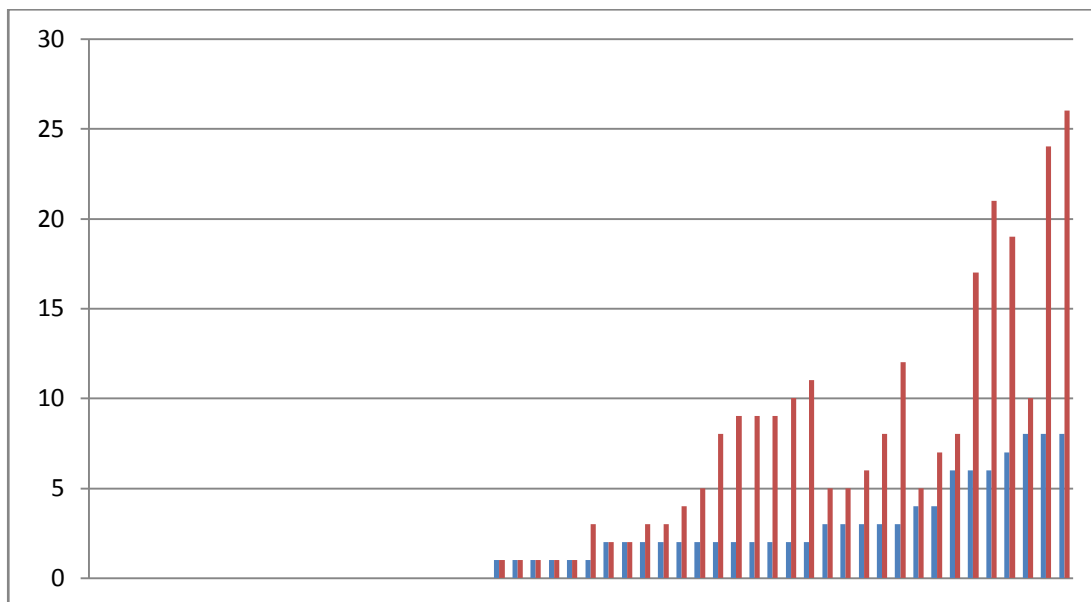


I færdighedsregning er der ligeledes markante udfordringer. Her har hele 32 skoler over fem procent af eleverne, der ikke har opnået minimum karakteren 2. Der er ligeledes fem skoler, der har over 17 procent af eleverne, der ikke formår at præstere godt nok til at få 2. Der er behov for en systematisk opfølgning på de elever, der har svært ved at nå fælles mål. Denne opfølgning kan blandt andet tage udgangspunkt i nationale test i matematik, hvor det er muligt at identificere de

elever, der har særlige udfordringer og tidligt iværksætte tiltag, der kan medvirke til at sikre eleverne minimumskompetencer.

Antal elever pr. skole, der er udeblevet fra afgangsprøver 2013

Figur 11: Antal elever pr. skole, der er udeblevet fra afgangsprøver 2013

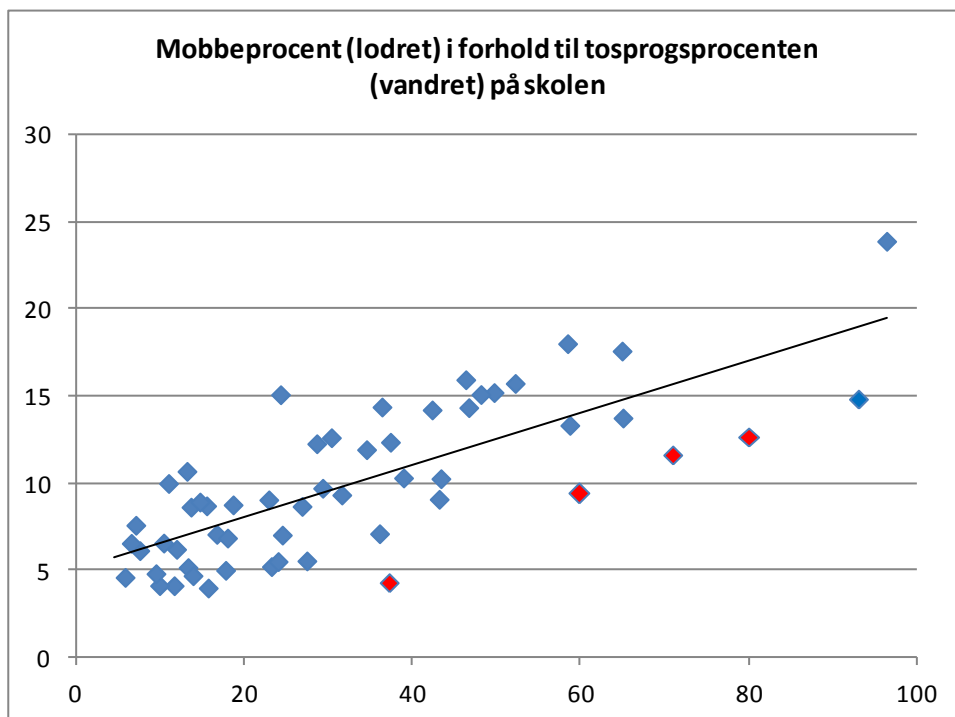


Den ovenstående figur viser, hvor mange elever pr. skole, der ikke er mødt til prøver (de blå søjler) og hvor mange prøver disse elever er udeblevet fra (de røde søjler). Oversigten indeholder udelukkende data for udeblevne elever, og altså ikke de elever, der har en sygdommelding eller er fritaget fra prøver grundet funktionsnedsættelse. Denne figur kan holdes op imod de forskellige oversigter over karakterer. Dels fordi det bidrager til at nuancere andre oversigter i afsnittet, som forskellen mellem skolens gennemsnit og de fagligt svageste og andel elever med karakterer under 2 ved afgangsprøverne. Og dels fordi den i sig selv viser, at nogle skoler har markante udfordringer med elever, der udebliver fra prøverne, mens omkring halvdelen af skolerne slet ikke oplever dette fænomen.

Elevernes trivsel

Elever der ikke trives – og som måske ligefrem mobbes – får ikke de samme chancer for en god skolegang og dermed et godt afsæt ind i ungdomsuddannelserne. Mobbeprocenten er et udtryk for, hvor stor en andel af eleverne i 4.-9. klasse, der inden for de sidste to måneder har oplevet at være blevet mobbet.

Figur 12: Mobbeprocenten (lodret) i forhold til tosprogsprocenten (vandret) på skolen



Figuren viser sammenhængen mellem skolens tosprogsprocent (vandret) og mobbeprocenten (lodret). Tendenslinjen viser, at der er en sammenhæng. De skoler, der ligger længst under tendenslinjen er dem, der er bedst til at bryde tendensen. Især de 4 skoler, der er markeret med rødt, er mønsterbryderskoler (Nørrebro Park Skole, Peder Lykke Skolen, Rådmandsgades Skole og Vigerslev Allés Skole). På disse skoler findes en relativ lav mobbeprocent trods høje tosprogsprocenter.

I nedenstående tabel ses mobbeprocenten fordelt på et- og tosprogede elever. Faldet er i år størst blandt de etsprogede elever. Således er gabet mellem et- og to-sprogede yderligere forøget, og tosprogede er uden tvivl den mest udsatte gruppe i forhold til mobning.

Tabel 9: Udviklingen i mobning fordelt på et- og tosprogede

mobbeprocent	2011		2012		2013	
	Etsprogede	Tosprogede	Etsprogede	Tosprogede	Etsprogede	Tosprogede
Kommunegennemsnit	8,4	14,4	8,2	13,2	6,9	12,5

Nyvisiterede børn og unge til de mest specialiserede tilbud på specialområdet

Tabel 10: Antal nyvisiterede børn og unge til de mest specialiserede tilbud på specialområdet

	2008-09	2009-10	2010-11	2011-12	2012-2013 Ekskl. indskolings- klasser og lettere generelle indlærings- vanskeligheder	2012-2013 Inkl. indskolings- klasser og lettere generelle indlærings- vanskeligheder
Barnet optages i specialtilbud	170	194	191	216	221	332
Samlet antal børn i almenklasser bh.kl. – 9. kl.	29.572	29.608	29.970	30.561	31.531	31.531
Nyvisiterede børn i procent af det samlede antal børn bh.kl. – 9. kl.	0,57 %	0,66 %	0,61 %	0,57 %	0,70 %	1,05 %

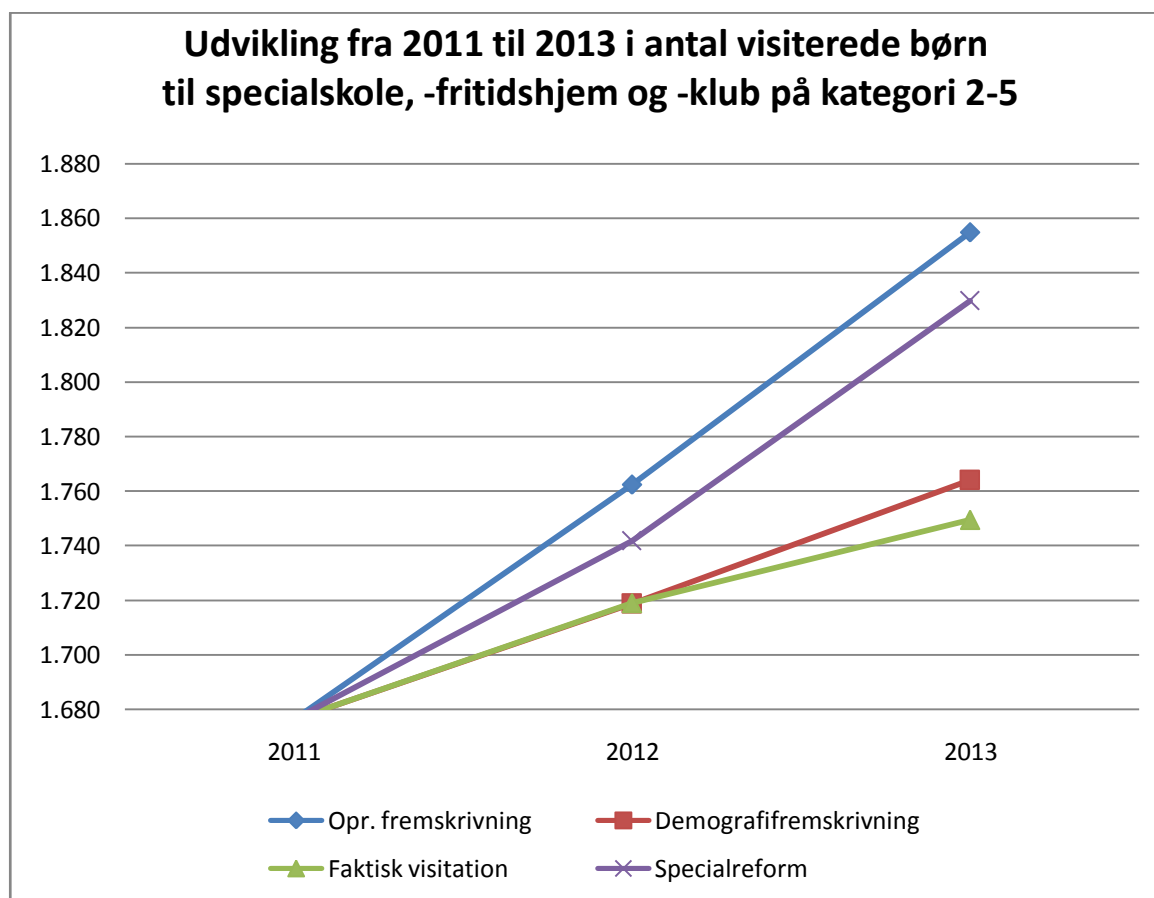
Baggrunden for stigningen i antallet af nyvisiterede i skoleåret 2009/10 var indførelsen af obligatorisk børnehave. Niveaulet for antallet af nyvisiterede er fastholdt i 2011/12 og 2012/2013 trods stigende børnetal i kommunen. Fra 2012-2013 opgøres antallet anderledes end hidtil, hvilket er baggrunden for, at der i tabellen er gengivet to forskellige tal. Der findes således et tal for antallet af visiterede ekskl. indskolingsklasser og lettere generelle indlæringsvanskeligheder, der er sammenligneligt med tallet for tidligere år. Dette tal er suppleret med et tal for antallet af visiterede inkl. indskolingsklasser og lettere generelle indlæringsvanskeligheder. Forvaltningen har fra 2012-2013 arbejdet med at gøre registreringerne mere præcise, hvilket kan forklare stigningen i andelen af nyvisiterede.

Forvaltningen har stor fokus på at dæmpe stigningen af antallet af elever, der visiteres til specialiserede skoletilbud. Gennem ”tidlig indsats og inklusionspakken” er der igangsat en række tiltag, for at almene skoler kan inkludere elever med særlige behov, hvis barnet kan profitere heraf.

Der er bl.a. etableret 6 bydækkende kompetencecentre, som skal vejlede personalet i at arbejde inkluderende i forhold til elever med forskellige former for vanskeligheder. Der er fra skoleåret 2012/13 ansat inklusionspædagoger på alle almene folkeskoler samt opstartet en række fleksible tilbud i samarbejde med SOF, som skal understøtte skolernes inklusionsarbejde og opstart af de nye rammer, som gælder for almenskolernes ressourcecentre fra skoleåret 2012/13. Der er iværksat en massiv kompetenceudviklingsindsats, således at pædagoger og lærere får kendskab til flere specialpædagogiske værktøjer. Der er endvidere implementeret en ny samlet visitationsmodel samt nye og klarere retningslinjer for henvisning og visitation til specialundervisning.

Følgende er en oversigt over det samlede antal visiterede børn fra 2011 til 2013:

Figur 13: Udviklingen fra 2011 til 2013 i antal visiterede børn til specialskole, -fritidshjem og -klub på kategori 2-5



Figuren viser, at der på trods af en stigning i antallet af børn, der visiteres til specialskole, specialfritidshjem og specialklub (kategori 2-5), visiteres væsentligt færre, end både den oprindelige fremskrivning forudsagde og den fremskrivning, der var knyttet til effekten af specialreformen. Ligeledes er der færre visitationer end der ville have været, hvis fremskrivning havde fulgt den demografiske udvikling (tallet stiger altså fordi der grundlæggende kommer flere børn i kommunen). Samlet set kan man sige, at der ikke er sket et fald i antal børn, der visiteres, men at udviklingen i visitationer er stabiliseret og stigningen er altså bremsset.

Sammenfatning

At skabe chancelighed i København er en meget stor udfordring. Byens forskellige skoler har meget differentierede elevgrundlag, og en række skoler har udfordringer med elever med svag socioøkonomisk baggrund og høje andele af tosprogede elever. Det betyder, at mange af skolerne har store udfordringer i forhold til at give eleverne faglige, sociale og personlige kompetencer, der rustet dem til at kunne gennemføre en ungdomsuddannelse. På trods af, at elevgrundlaget er forskelligt, skal alle skoler i København være med til at sikre, at eleverne, uagtet hjemmebaggrund, skal kunne klare sig godt videre i livet. I den sammenhæng er det en forudsætning, at eleverne skal have tilegnet sig de mest basale kompetencer inden for hovedfag som dansk og matematik – eleverne skal kunne læse, skrive og regne.

Gennem en fælles forebyggelsesstrategi og et styrket samarbejde mellem Socialforvaltningen og Børne- og Ungdomsforvaltningen, intensiverer København den helhedsorienterede indsats. Med et mere koordineret samarbejde og en tidlig tværfaglig indsats, fastholdes flere udsatte børn og unge i almenkolen.

Trivsel

Alle elever skal have et godt skoleliv, hvor de trives

Eleverne tilbringer ti betydningsfulde år af deres liv i skolen. Her skal de trives og udvikle sig. De skal opleve en glæde ved at gå i skole, der motiverer og understøtter deres læring.

Indledning

Det er essentielt, at elever trives i skolen. Både fordi det er vigtigt for eleverne selv og fordi, elevernes trivsel i skolen hænger sammen med fastholdelse af motivationen og lysten til at lære. I København sættes der fokus på elevernes trivsel i Københavnerbarometeret – en spørgeskemaundersøgelse som gennemføres på alle almenskolerne i kommunen og som besvares af eleverne fra 4.-9. klasse. Skolerne arbejder systematisk med deres resultater og justerer løbende deres indsatser på denne baggrund. De senest opdaterede tal fra Københavnerbarometeret stammer fra foråret 2013. Undersøgelsen besvares af elever fra 4.-9. klasse, og i 2013 var svarprocenten 77,7 procent. I dette afsnit vises resultater fra undersøgelsen på områderne mobning, trivsel, tryghed og ro i timerne. Ligeledes kigges der på udviklingen i elevernes sygefravær, der er en indikator for trivsel; herunder ikke mindst det bekymrende sygefravær for de mest udsatte børn og unge.

Elevernes sygefravær og bekymrende fravær

Elevernes sygefravær er faldet fra skoleåret 2011-12 til 2012-13. Til gengæld er det samlede fravær steget minimalt.

Tabel 11: Elevernes sygefravær og samlede fravær

Kommunegennemsnit	2011-12	2012-13
Elevernes gennemsnitlige antal sygedage	6,6	6,3
Elevernes totale gennemsnitlige antal fraværsdage	12,4	12,6

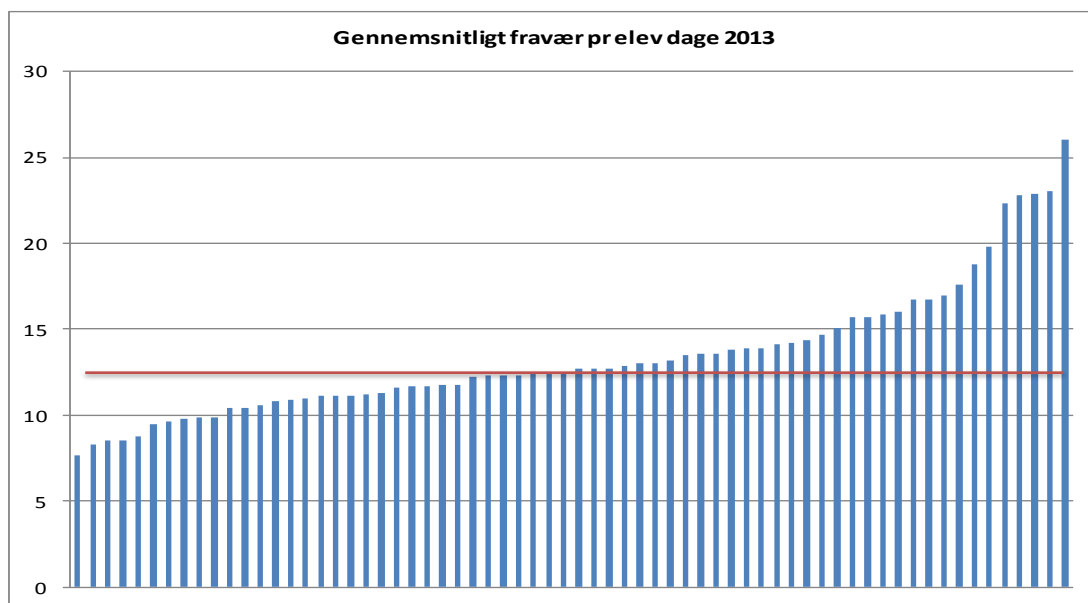
Ekstraordinær frihed gennemsnitligt 3,6 dage pr. elev.

Ulovligt fravær gennemsnitligt 2,4 dage pr. elev.

Tabel 12: Elevernes bekymrende fravær

Kommunegennemsnit	2011-12	2012-13
Antal elever med bekymrende fravær	669 elever	820 elever
Gennemsnitligt antal bekymrende fraværsdage for disse elever	12,1 dage	10,3 dage

Figur 14: gennemsnitligt samlet fravær pr. elev. fordelt på skoler 2013



Det bekymrende fravær er det mest centrale opmærksomhedspunkt. Der har fra 2011/12 til 2012/13 været en udvikling der går i begge retninger. På den ene side har der været en negativ udvikling i det, der er flere elever, der har bekymrende fravær. På den anden side er omfanget af bekymrende fraværsdage faldet. Tidligere har der været færre elever med bekymrende fravær, men denne gruppe har til gengæld haft flere fraværsdage i snit.

Der skal dog være opmærksomhed på, at en del elever ikke har været i skole under lockout-perioden (18 skoledage eller ca. 9 procent af skoledagene på et år). Der er i data ikke kompenseret for denne forskel. Dette kan betyde, at et evt. fald i elevfravær på op mod 9 procent ikke nødvendigvis udtrykker et reelt fald i elevernes fravær.

Elevernes samlede fravær er relativt stabilt og ligger ikke på et bekymrende højt niveau. Elevernes fravær er således nogenlunde på niveau med skolernes medarbejderes fravær. Dog er niveauet en anelse højere end fraværet på landplan, der ifølge en opgørelse for Ministeriet for Børn og Undervisning i skoleåret 2011-12 var på ca. 10 skoledage pr. år. pr. elev. Der burde således være potentiale til at nedbringe elevernes sygefravær.

Der har over de senere år været gjort en særlig indsats for at stramme op på henholdsvis registrering af og indsats i forhold til elevernes (bekymrende) fravær. Dette kan muligvis i sig selv forklare stigningen i antallet af elever med bekymrende fravær. Der arbejdes fortsat på at styrke skolernes indsats på dette område. Således indgår fravær nu med stærkere fokus i ledelsesinformationssystemet og den dialog, der er i ledelseskæden, der er udviklet nye funktioner i systemet til registrering af fravær og der udsendes en ny vejledning for registreringen i løbet af efteråret 2013. Endelig udsendes også en vejledning for håndtering af bekymrende fravær inden jul 2013. Sidstnævnte vil følges af en række workshops for skolelederne.

Mobning

Nedenstående tabel viser andelen af de københavnske elever, der svarer, at de er blevet mobbet indenfor de sidste to måneder.

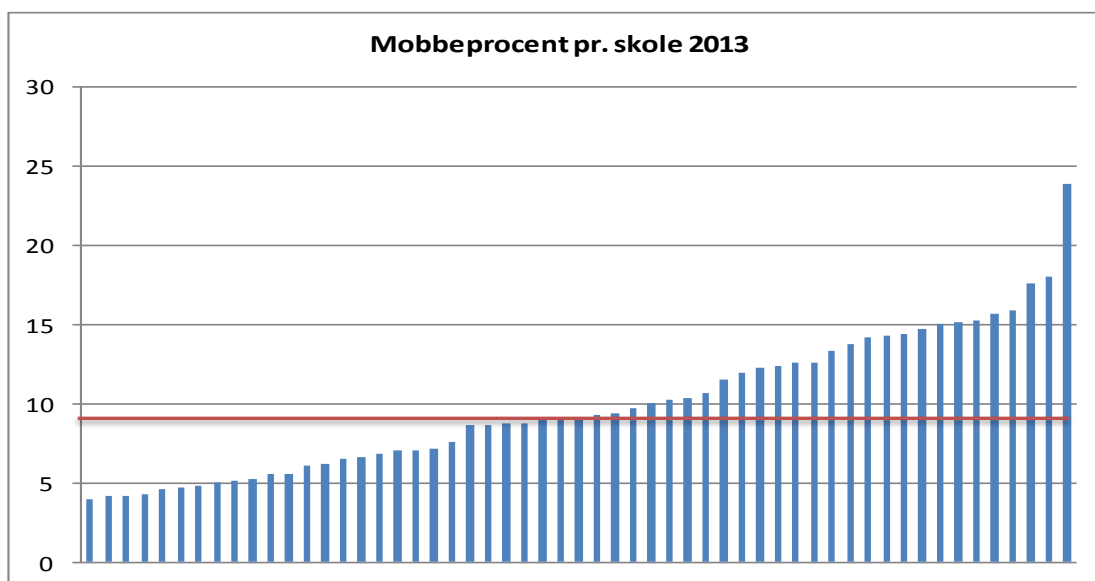
Tabel 13: Mobbeprocent – kommunegennemsnit

Mobbeprocent - kommunegennemsnit	2010	2011	2012	2013
Andelen af elever, der svarer, at de er blevet mobbet indenfor de sidste to måneder	10,7	10,7	10,2	9,2

Den gennemsnitlige mobbeprocent i København er, for andet år i træk, faldet og ligger i 2013 på 9,2. Desuden har færre elever end sidste år deltaget i mobningen. (Gennemsnitlig 7,5 i 2012 og 5,9 i 2013). Det københavnske gennemsnit er stadig bedre end sidst målte landsgennemsnit.

Nedenstående figur viser mobbeprocenten pr. skole, hvor hver søjle repræsenterer en skole. Den røde linje markerer det kommunale gennemsnit for alle elever på 9,2.

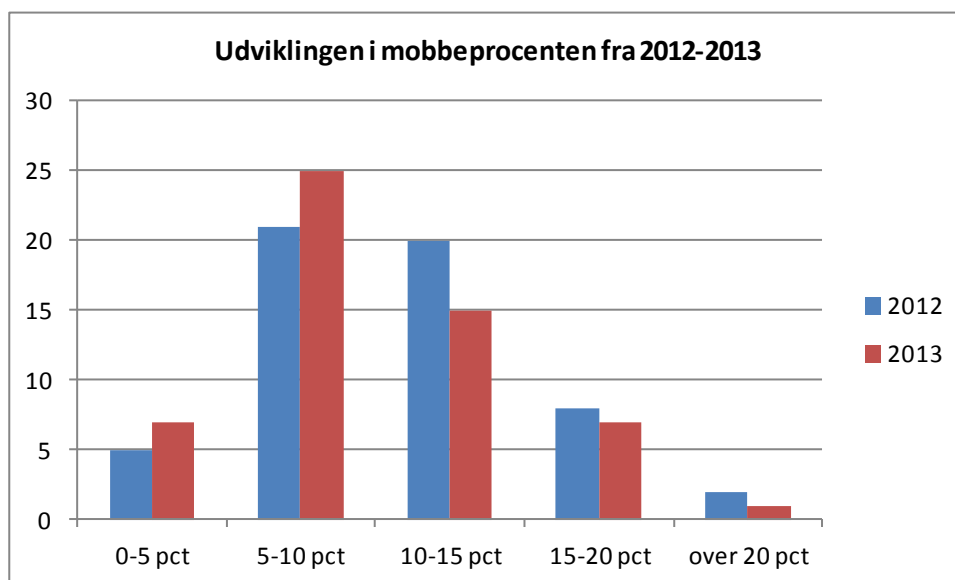
Figur 15: Mobbeprocent pr skole 2013



Som det kan ses i figuren er der en væsentlig forskel på mobbeprocenten fra skole til skole. Den skole, der har den mindste mobbeprocent, ligger på 4,0 procent, og skolen med den højeste mobbeprocent ligger på 23,9 procent.

I figuren nedenfor ses udviklingen i den kommunale mobbeprocent fordelt på skoler i forskellige intervaller.

Figur 16: Udviklingen i mobbeprocenten fordelt på skolerne fra 2012-2013



Det er tydeligt, at der er en bevægelse, således at der er færre skoler med meget høje mobbeprocenter. Såvel gruppen af skoler med en mobbeprocent på 10-15, 15-20 og gruppen med over 20 er reduceret.

Færre skoler har altså en meget høj mobbeprocent. Mobning er dog samtidig det enkeltspørgsmål i Københavnerbarometeret, hvor der er størst forskel mellem skolerne.

Spredningen mellem skolernes mobbeprocent kan ligeledes ses af den beregnede standardafvigelse. Standardafvigelsen er vist i tabellen nedenfor.

Tabel 14: Udvikling i standardafvigelse

Udvikling i standardafvigelse	2011	2012	2013
Procentpoint i mobning	5,08	4,67	4,38

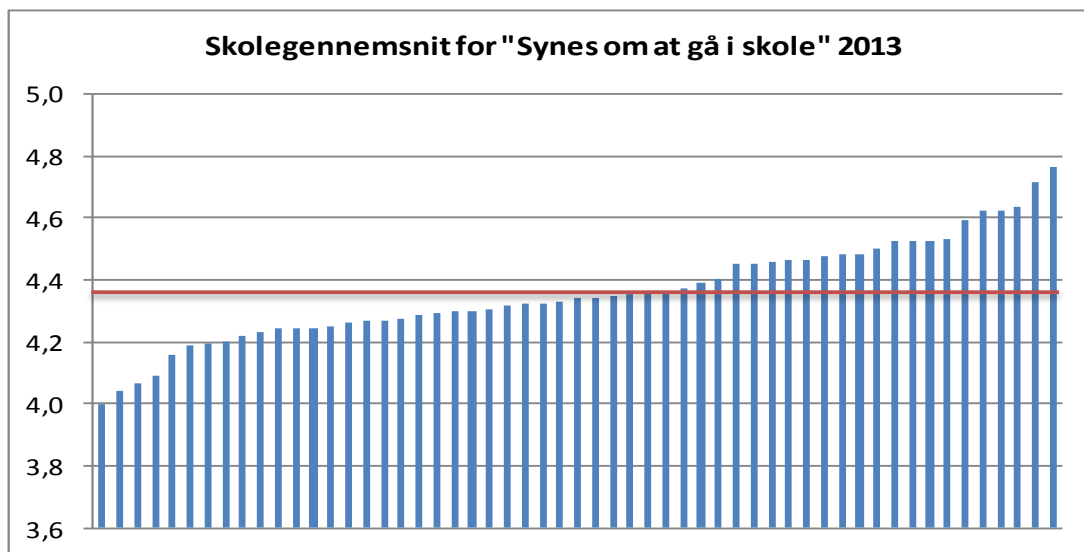
Standardafvigelsen er faldet hvert år i de sidste tre år og ligger i 2013 på 4,38.

Trivsel

Synes om at gå i skole 2013

Nedenstående tabel viser skolernes gennemsnit for elevernes svar på spørgsmålet "Hvad synes du om at gå i skole for tiden?". Eleverne svarer på en skala fra 1-6, hvor 1 betyder *meget dårligt* og 6 betyder *meget godt*.

Figur 17: Skolegennemsnittet for "synes om at gå i skole" 2013



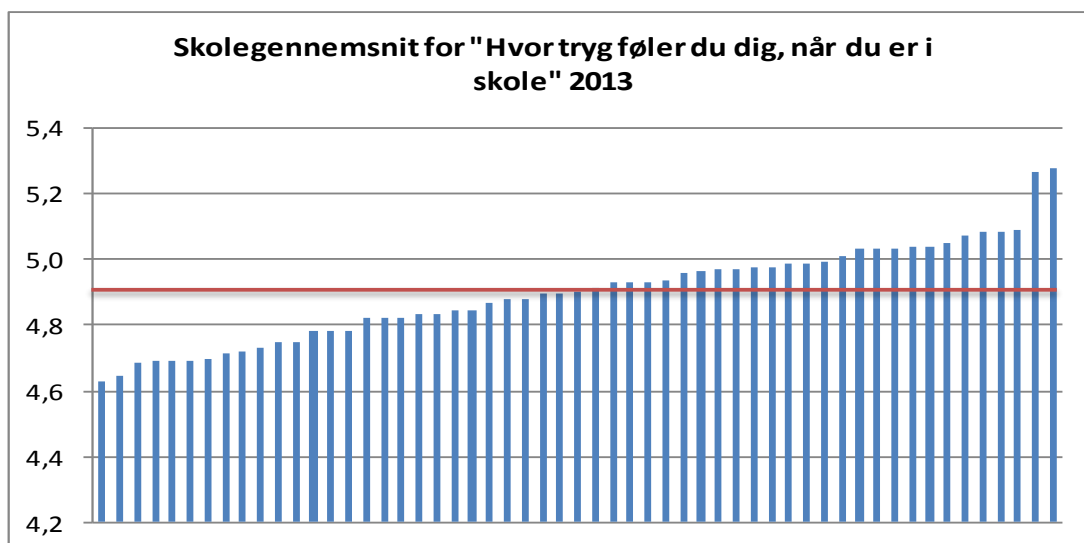
Hver søjle repræsenterer den gennemsnitlige besvarelse på en skole. Gennemsnittet for hele byen er vist med den røde linje og er 4,37.

De fleste københavnske elever er stadig glade for at gå i skole. Skoleglæden falder med alderen. Dog er to tredjedele af både piger og drenge i 6.-9.klasse tilfredse eller meget tilfredse med undervisningen og skolen. Drengene er lige så glade for skolen som pigerne, også på de ældste klassetrin. Der er grund til fortsat opmærksomhed på, at 7 procent af eleverne synes dårligt eller meget dårligt om at gå i skole.

Tryghed

Nedenstående tabel viser skolernes gennemsnit for elevernes svar på spørgsmålet "Hvor tryk føler du dig, når du er i skole?". Eleverne svarer på en skala fra 1-6, hvor 1 betyder *meget utryk* og 6 betyder *meget tryk*.

Figur 18: Skolegennemsnit for "hvor tryk føler du dig, når du er i skole" 2013

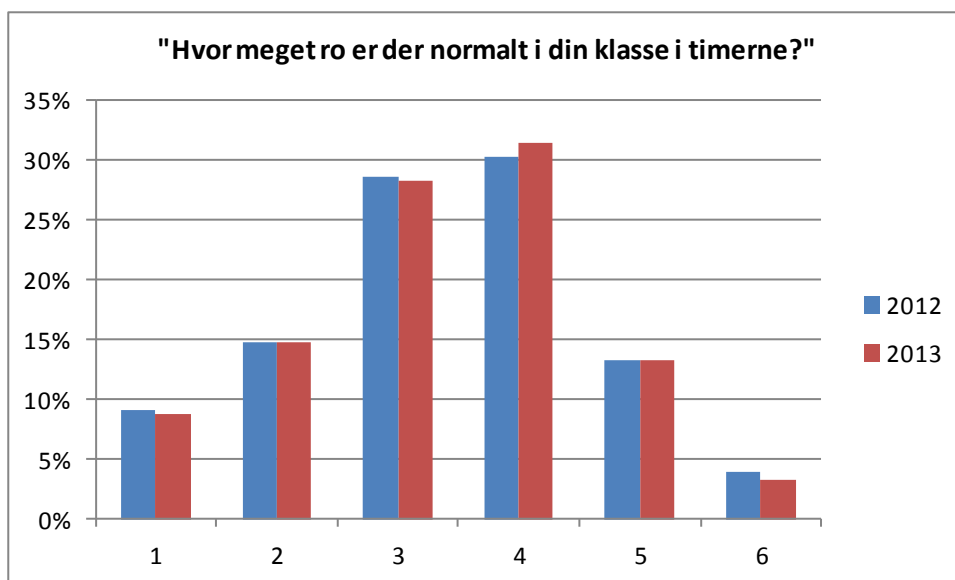


Hver søjle repræsenterer den gennemsnitlige besvarelse på en skole. Gennemsnittet for hele byen er 4,91 – hvilket er stort set uændret gennem de sidste tre år. Et gennemsnit på 4,91 må siges at være meget højt og selv de lavest præsterende skolars gennemsnit på 4,6-4,7 er et højt niveau af tryghed. Det betyder dog ikke, at der ikke skal være fokus på den lille gruppe elever på skolerne, der føler sig utrygge. Den enkelte skole har mulighed for at undersøge, om der er klassetrin, hvor eleverne er mere utrygge end på andre trin, og handle på det.

Uro i timerne

Nedenstående figur viser skolernes gennemsnit for elevernes svar på spørgsmålet ”Hvor meget ro er der normalt i din klasse i timerne?”. Eleverne svarer på en skala fra 1-6 hvor 1 betyder *meget uro* og 6 betyder *meget ro*.

Figur 19: Uro i timerne



Gennemsnittet for hele byen er 3,36. Der er således ingen udvikling samlet set fra 2012 til 2013.

Omfanget af uro i skolen er fortsat et område, som er vigtigt at følge. Ligeledes kan det ud fra svaret på et andet spørgsmål ses, at en tredjedel af eleverne synes det er svært at koncentrere sig i timerne. Der er derfor fortsat grund til at have fokus på bedre klasseledelse og på en varieret undervisning.

Sammenfatning

Elevernes fravær ligger rimeligt stabilt, men udviklingen skal følges tæt over de næste år.

På mobbeområdet fortsætter den positive udvikling. Færre mobber andre, og færre er udsat for mobning hver dag end i 2012.

Elevernes glæde ved at gå i skole er fortsat høj, men der er stadig grund til at være opmærksom på den femtedel af eleverne, som svarer i den dårligste halvdel på spørgsmålet om, hvad de synes om at gå i skole for tiden. Selvom skoleglæden ikke er så høj blandt de store som blandt de yngre er to

trejdedele af de største elever tilfredse. Billedet af motivation i udskolingen er med andre ord ikke entydigt.

Uro og vanskeligheder ved at fordybe sig er stadig vigtigt at have fokus på, og her ændres billedet ikke fra de tidligere år.

Tillid og attraktivitet

Tilliden til skolerne og respekten for professionel viden og praksis skal højnes, så forældrene i København vælger folkeskolen

For at fastholde forældrene i folkeskolen og dermed sikre en fortsat sammenhængskraft i samfundet er det nødvendigt at styrke forældrenes tillid til og engagement i folkeskolen og øge respekten for lærernes professionelle viden og praksis.

Indledning

I København er det vigtig, at forældrene kan have tillid til, at den lokale folkeskole er et godt valg for deres børn. Ligeledes er det vigtigt, at skolen mødes med tillid af forældrene. I København skal vi derfor have attraktive skoler, som forældrene vælger og hvor eleverne bliver og er tilfredse med deres skolegang.

I dette afsnit er fokus derfor på, hvordan de københavnske folkeskoler tiltrækker og fastholder elever og hvor tilfredse eleverne er. Afsnittet indeholder derfor tabeller og figurer, der viser, forældrenes valg af skole, de forskellige skolers evne til at fastholde deres elever og hvor tilfredse eleverne er med deres skole.

Forældrenes valg af skole

Tabel 15: Forældres valg, elever i bh.klasse-2. klasse

Kommunegennemsnit	2009/10	2010/11	2011/12	2012/13
Andel af grunddistriktsforældre, der vælger distriktsskolen	48,1 %	49 %	49,2 %	51,3 %
Andel af grunddistriktsforældre, der vælger anden offentlig skole	25,8 %	25 %	25,6 %	24,1 %
Andel af grunddistriktsforældre, der vælger en fri grundskole	25,1 %	26 %	25,2 %	24,6 %

Privatskolefrekvensen for elever i børnehaveklasse til 2. klasse ligger nogenlunde fast over årene, også når man går helt tilbage til 2001/02 (fra 24 % til 26 %). Dog er der et lille fald på 0,6 procentpoint i skoleåret 2012/2013.

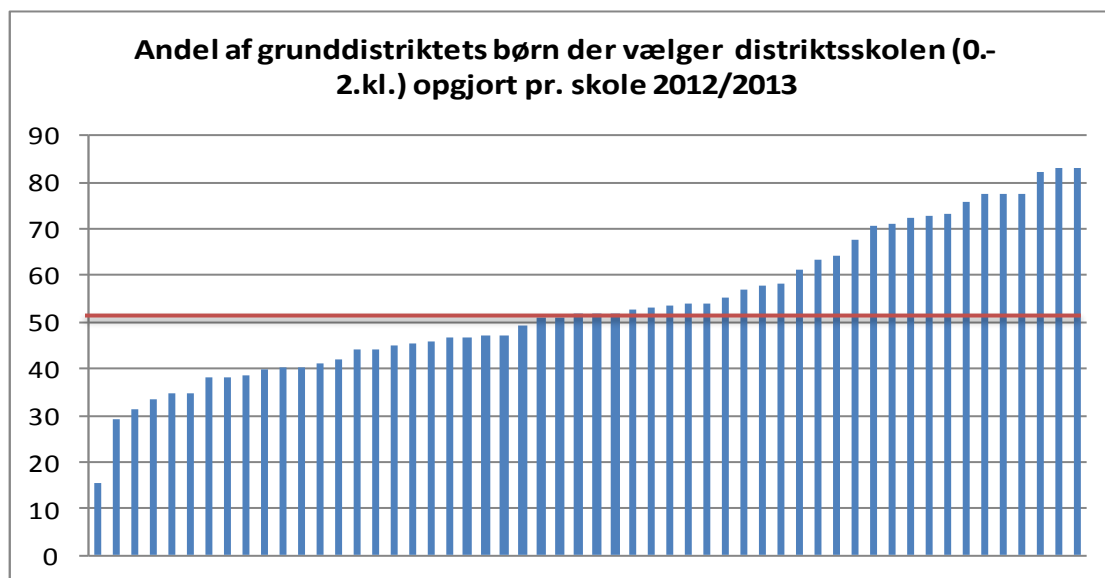
Tabel 16: Forældre og unges valg, elever på alle trin

Andel af københavnske undervisningspligtige børn, der går i:	2009/10	2010/11	2011/12	2012/13
kommunens folkeskoler	72,1 %	72,0 %	70,4 %	71,6 %
frie grundskoler	26,9 %	27,2 %	27,6 %	25,7 %
efterskoler	1,0 %	0,8 %	2,0 %	2,7 %

Privatskolefrekvensen for alle elever på alle trin ligger nogenlunde fast over årene om end den for første gang i 4 år er faldet til samme niveau som i skoleåret 2008/2009. Det er centralt at bemærke, at folkeskolen i de mindre klasser har en lavere andel, der går i frie grundskoler sammenlignet med fordeling på skoletype for samtlige elever. Folkeskolerne er altså bedre til at tiltrække eleverne end den samlede fordeling af elever antyder. Det betyder, at flere elever i fremtiden vil gå i folkeskolen i forhold til frie grundskoler, hvis folkeskolerne kan fastholde sine elever.

Nedenfor vises forskellen mellem almenskolerne i København i relation til andelen af grunddistriktsforældre, der vælger distriktsskolen.

Figur 20: Andel af grunddistriktets børn der vælger distriktsskolen (0.-2.kl.) opgjort pr. skole 2012/2013

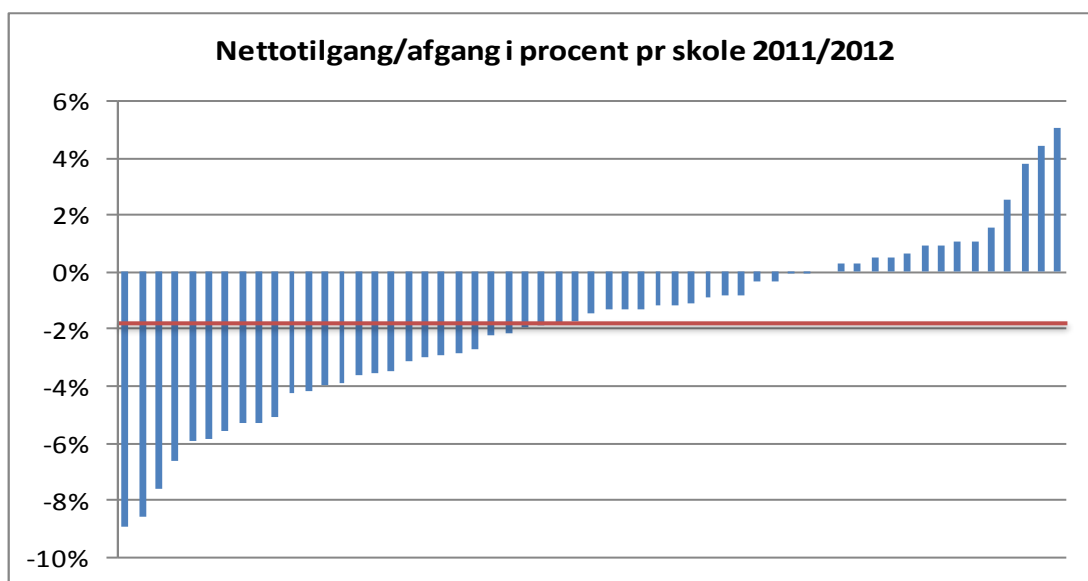


Der er meget store forskelle på, hvor gode skolerne er til at tiltrække elever, der hører til skolens grunddistrikt. Procentandelen af forældre, der vælger deres distriktsskole, svinger således fra 15,5 % til 83,2 %. Gennemsnittet for kommunen ligger på 51,3. Den procentdel, som ikke vælger distriktsskolen, fordeler sig så på andre folkeskoler i kommunen og folkeskoler i andre kommuner samt frie grundskoler (privatskoler).

Fastholdelse af elever

Nedenstående figur viser i hvilken grad skolen er i stand til at fastholde sine elever. Udregningen er baseret på perioden 5.9. 2011- 5.9. 2012 og på elever, der ikke har skiftet bopæl. Tallet er fundet ved at se på skolens nettotilgang/nettoafgang af elever. Det er gjort ved at sammenholde elevtallet for 0.-8. klasse fra 2011 med 1.-9. klasse det følgende skoleår (altså 2012) fra normalklasse til normalklasse. Herefter er dette nettotal opgjort som den procentvise nettoændring i forhold til elevtallet i 2010. Det vil sige, at et negativt tal er udtryk for udsivning af elever, mens et positivt tal er udtryk for, at skolen tiltrækker flere elever, end den mister. Hver søjle repræsenterer en skole. Den røde linje viser gennemsnittet.

Figur 21: Nettotilgang/afgang i procent pr. skole, 2011/2012

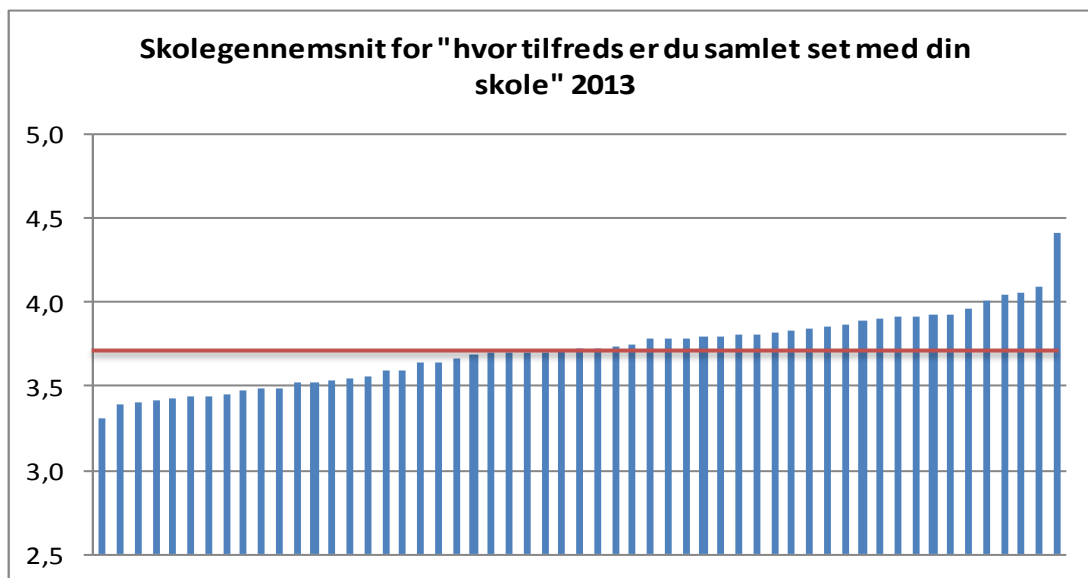


Figuren viser, at skolerne i gennemsnit mister 2 % af deres elever hvert år. I løbet af et skoleforløb, svarer dette til, at ca. 20 % af eleverne i børnehaveklasserne siver ud af skolerne inden de når 9. klasses trin. Der er betydelig forskel imellem skolerne. Som det ses af figuren, har lidt over halvdelen af skolerne (33 skoler) en netto udsivning på mellem 0 % og 5 %. 10 skoler har en højere udsivning og 14 skoler har en netto tilgang af elever.

Elevtilfredshed

I nedenstående tabel vises skolens gennemsnit på spørgsmålet om tilfredshed til eleverne fra 6.-9-klasse. Spørgsmålet lyder ”Hvor tilfreds er du samlet set med din skole?” og vurderes på en femtrinsskala fra 1 – meget utilfreds til 5 - meget tilfreds.

Figur 22: Skolegennemsnit for "hvor tilfreds er du samlet set med din skole" 2013



Hver søjle repræsenterer en skole. Kommunegennemsnittet på 3,75 er vist med den røde linje.

Generelt er størsteparten af de københavnske elever glade for at gå i skole. Dog daler tilfredsheden, som også nævnt i afsnittet om trivsel, jo ældre eleverne bliver. Der er ingen forskel mellem tilfredsheden hos drenge og piger.

Det er vigtigt at holde fokus på de, der giver udtryk for, at de trives dårligt i skolen. Dette gælder i særlig grad de store elever: Hvor hver sjette elev i fjerde klasse svarer i den negative halvdel, gælder det hver tredje elev i 9.klasse, når spørgsmålet er "hvad synes du om at gå i skole for tiden?".

Sammenfatning

Grundlæggende er udviklingen inden for dette pejlemærke stabil. Der er dog en mindre tendens til, at flere forældre vælger folkeskolen til. Der er dog stadig lang vej igen, før København har en privatskoleprocent, der ligner resten af landets. De enkelte skoler har intensiveret deres arbejde med at rekruttere elever til deres skole, herunder øget samarbejdet med de institutioner, der ligger i nærområdet. Denne indsats skal gerne øge indskrivningen fra grunddistriktet på skolerne i de kommende år.

Eleverne er generelt tilfredse med deres skole, men der er dog stadig en udfordring ved at skabe skoleglæde for de store elever. Det er et fortsat fokus at skabe udfordringer og variation i de ældste elevers hverdag, så de ikke bliver skoletrætte.

Attraktiv arbejdsplads

Det er vigtigt, at skolerne i København er attraktive arbejdspladser, så dygtige medarbejdere kan tiltrækkes og fastholdes og så medarbejdernes motivation er i top.

Sygefravær kan være en indikation på, hvordan arbejdsmiljøet er på en arbejdsplads. Derfor er sygefraværet medtaget i afsnittet. Desuden laves større trivselsmålinger for alle medarbejdere i Københavns Kommune. Den trivselsmåling, hvorfra spørgsmål i dette afsnit er medtaget, er gennemført i foråret 2013. Da denne trivselsmåling er ændret markant fra den sidste, der blev gennemført i 2010, er der ikke medtaget sammenligningstal. Den næste trivselsmåling gennemføres efter planen i 2015.

Sygefravær

Der er ikke en direkte sammenhæng mellem trivsel og sygefravær, men niveauet for sygefravær kan give en indikation af, hvordan det står til med trivslen på den enkelte skole.

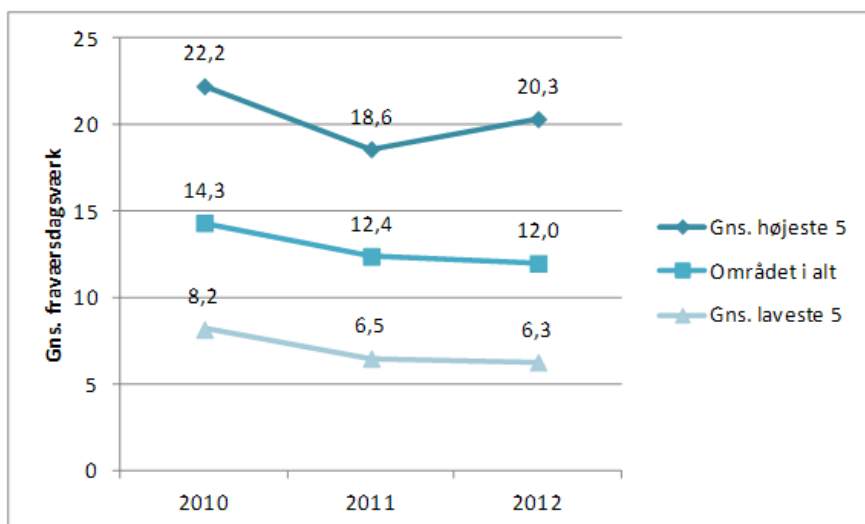
Det gennemsnitlige sygefravær for de ansatte på byens folkeskoler faldt fra 12,4 dage i 2011 til 12,0 i 2012. Der er dog en relativt stor stigning i spredningen mellem skoler med højest og lavest sygefravær – fra en spredning på 17,5 dagsværk i 2011 til 23,5 dagsværk i 2012. I 2011 ligger skolen med det højeste sygefravær på 21,4 dagsværk og skolen med det laveste på 3,9 dagsværk. I 2012 ligger skolen med det højeste sygefravær på 28,4 dagsværk og skolen med det laveste på 4,9 dagsværk. Den store spredning skyldes hovedsageligt én skoles meget høje sygefravær. Således er det, på trods af den positive udvikling i den samlede nedgang, til stadighed en udfordring for forvaltningen og de enkelte skoler at nedbringe sygefraværet.

Tabel 17: Skolernes gennemsnitlige sygefravær

Skolernes gennemsnitlige sygefravær (gennemsnit af skolernes fravær)	2010	2011	2012
Kort sygefravær (dagsværk)	7,8	7,3	6,8
Langt sygefravær (dagsværk)	6,5	5,1	5,2
Sygefravær i alt (dagsværk)	14,3	12,4	12,0

*Nye tal for sygefraværet fra 2013 foreligger i begyndelsen af 2014.

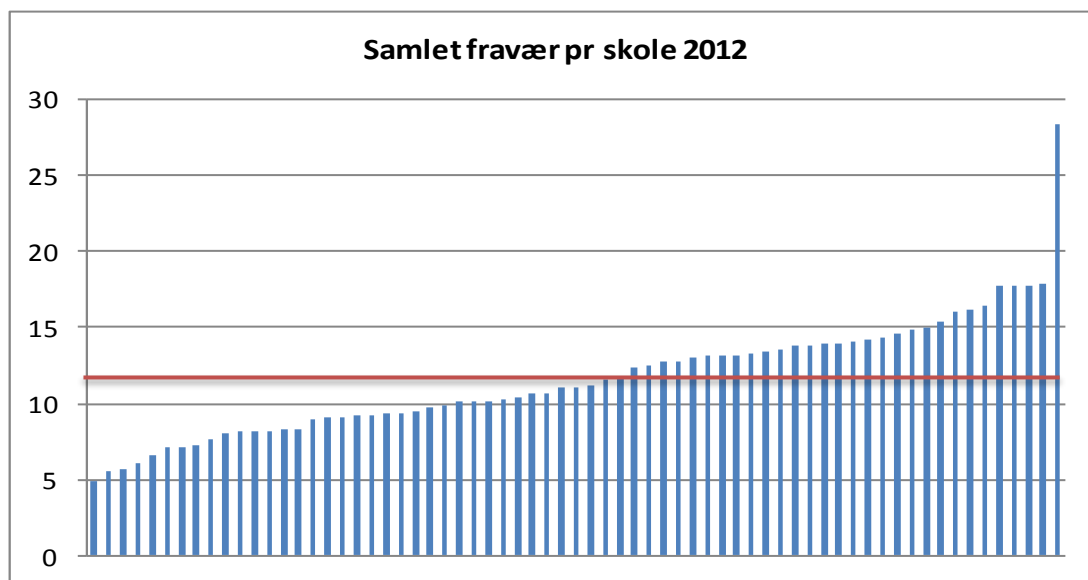
Figur 23: Sygefravær i alt og top/bund 5 for 2010-2012



Figuren nedenfor viser det gennemsnitlige samlede sygefravær pr. skole i dagsværk for både almen- og specialskoler. Hver søjle repræsenterer en skole.

Som det tydeligt ses, er der meget stor forskel på omfanget af sygefravær på skolerne. Den røde linje markerer skolegennemsnittet.

Figur 24: Samlet fravær pr. skole 2012



En anden måde at vise forskellen mellem sygefraværet på skolerne er ved at beregne standardafvigelsen. Som man kan se af nedenstående tabel er standardafvigelsen steget fra 3,3 dagsværk i 2011 til 3,9 dagsværk i 2012.

Tabel 18: standardafvigelsen for skolernes gennemsnitlige sygefravær

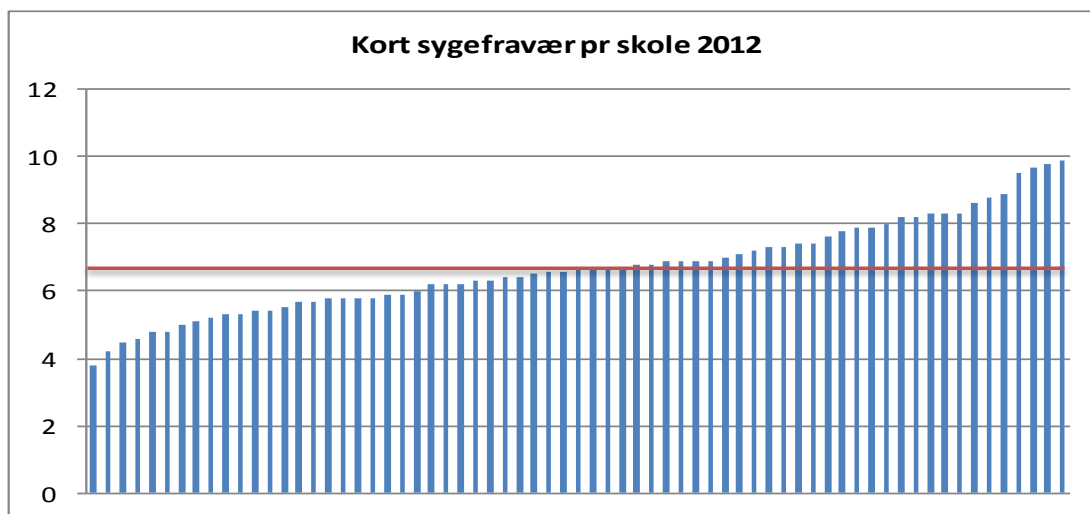
Skolernes gennemsnitlige sygefravær Standardafvigelse	2010	2011	2012
Sygefravær i alt (dage)	3,6	3,3	3,9

Forvaltningen arbejder løbende med at sænke sygefraværet på kommunens skoler. Der er en løbende dialog med skolerne om niveauet for sygefravær. Alle skoler har fået et selvstændigt sygefraværsmål og sygefravær indgår som et fast element i skolernes resultatkontrakter. Der iværksættes målrettede indsatser for de skoler, som har et særligt højt fravær, ligesom der sker en systematisk opfølgning på medarbejdere med et meget højt sygefravær. Endelig er der stor fokus på at sikre trivslen og arbejdsmiljøet på skolerne i forbindelse med implementeringen af folkeskolereformen.

Kort sygefravær

Det korte sygefravær er defineret ved at være sygefravær i samlede perioder op til 14 dage. Nedenstående figur viser det korte sygefravær for alle skoler fra kalenderåret 2012. Hver søjle repræsenterer en skole. Den røde linje markerer skolegennemsnittet.

Figur 25: Kort sygefravær pr. skole 2012

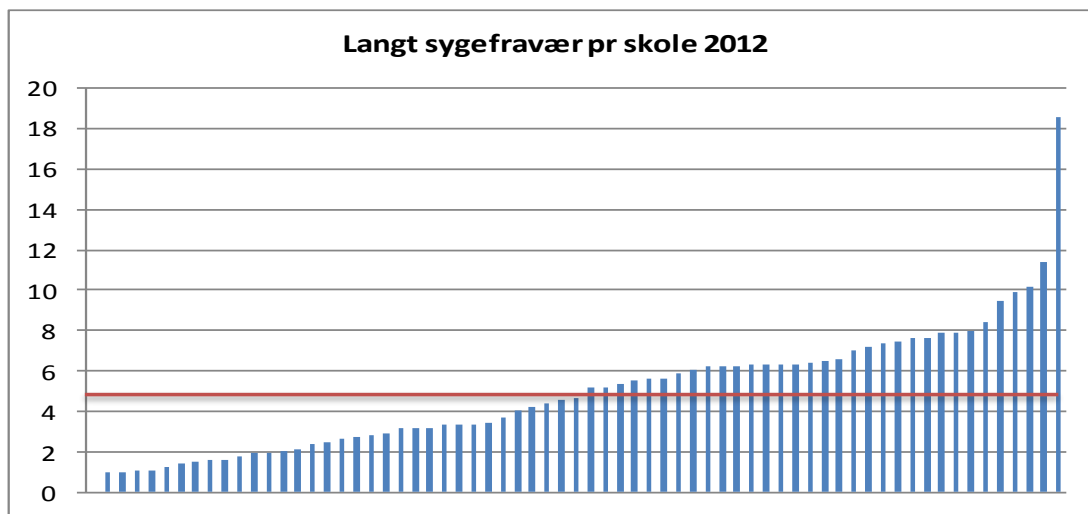


Spredningen mellem skoler med højest og lavest sygefravær er på 6,1 dagsværk (højest: 9,9 dagsværk, lavest: 3,8 dagsværk)

Langt sygefravær

Det lange sygefravær er defineret ved at være sygefravær i samlede perioder over 15 dage. Nedenstående figur viser det lange sygefravær for alle skoler fra kalenderåret 2012. Hver søjle repræsenterer en skole. Den røde linje markerer skolegennemsnittet.

Figur 26: Langt sygefravær pr. skole 2012



Spredningen mellem skoler med højest og lavest sygefravær er på 18,6 dagsværk (højest: 18,6 dagsværk, lavest: 0,0 dagsværk)

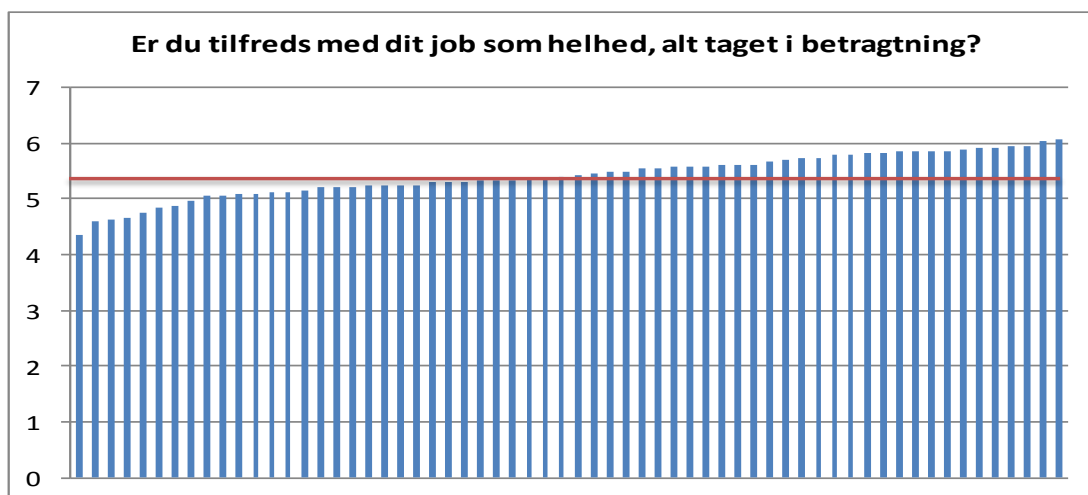
Medarbejdertrivsel

De udvalgte spørgsmål fra trivselsmålingen er besvaret på en skala fra 1-7.

Overordnet tilfredshed

Nedenfor vises skolernes gennemsnit på spørgsmålet om overordnet tilfredshed med arbejdet. Spørgsmålet lyder ”er du tilfreds med dit job som helhed, alt taget i betragtning?” (på en syvtrinsskala fra ”7 - meget tilfreds” til ”1 – meget utilfreds”). Hver søjle repræsenterer en skole. Kommunegennemsnittet på 5,42 er vist med den røde linje.

Figur 27: Overordnet tilfredshed med arbejde

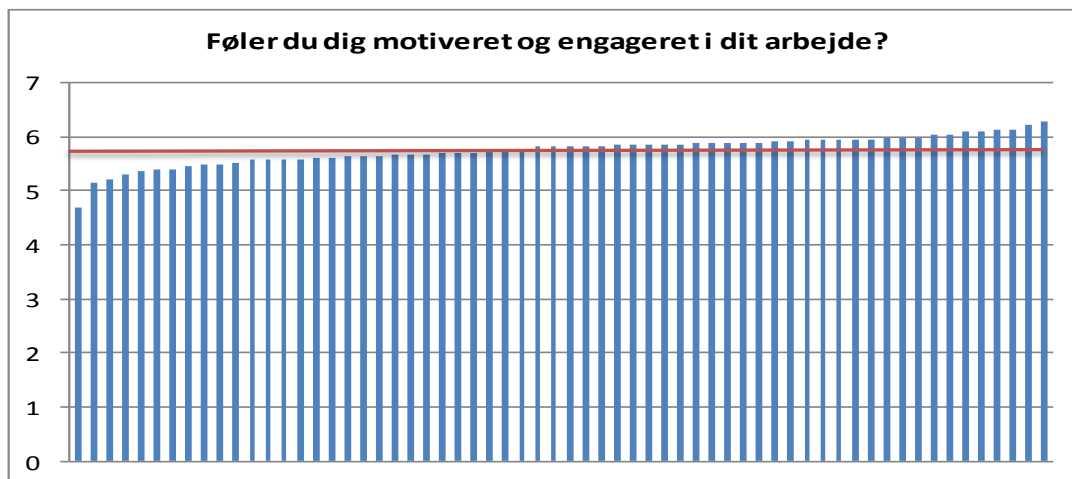


Ovenstående figur inkluderer både almen- og specialskoler. Gennemsnittet for almenskoler ligger på 5,38. For specialskoler ligger gennemsnittet på 5,62.

Motivation i arbejdet

Nedenfor vises skolernes gennemsnit på spørgsmålet om motivation og engagement i arbejdet. Spørgsmålet lyder ”Føler du dig motiveret og engageret i dit arbejde?” (på en syvtrinsskala fra ”7 - bekræftende” til ”1 – afkræftende”). Hver søjle repræsenterer en skole. Kommunegennemsnittet på 5,75 er vist med den røde linje.

Figur 28: Motivation i arbejdet

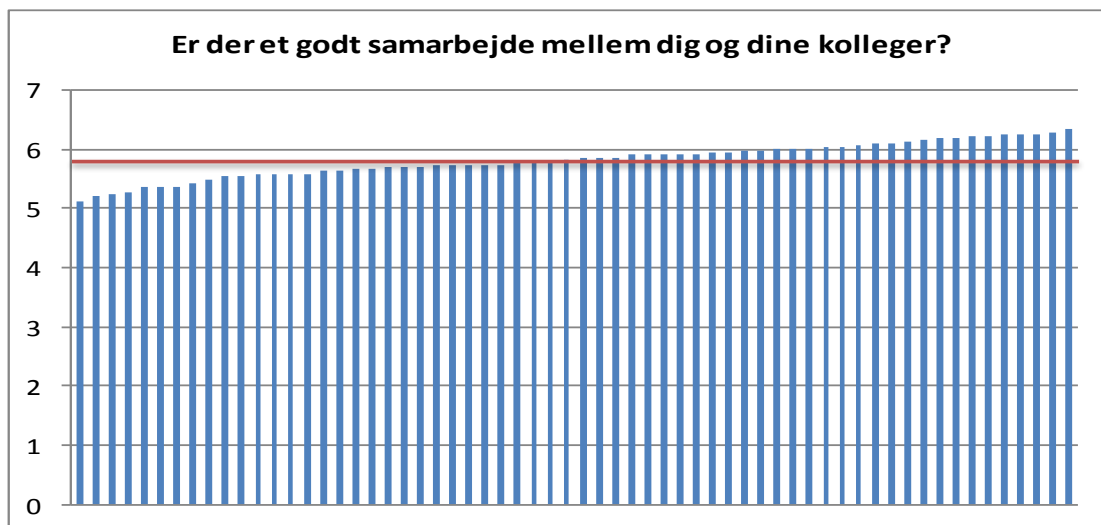


Ovenstående figur inkluderer både almen- og specialskoler. Gennemsnittet for almenskoler ligger på 5,75. For specialskoler ligger gennemsnittet på 5,79.

Samarbejde med kolleger

Nedenfor vises skolernes gennemsnit på spørgsmålet om samarbejde med kolleger. Spørgsmålet lyder ”Er der et godt samarbejde mellem dig og dine kolleger?” (på en syvtrinsskala fra ”7 - bekræftende” til ”1 – afkræftende”). Hver søjle repræsenterer en skole. Kommunegennemsnittet på 5,82 er vist med den røde linje.

Figur 29: Samarbejde med kolleger

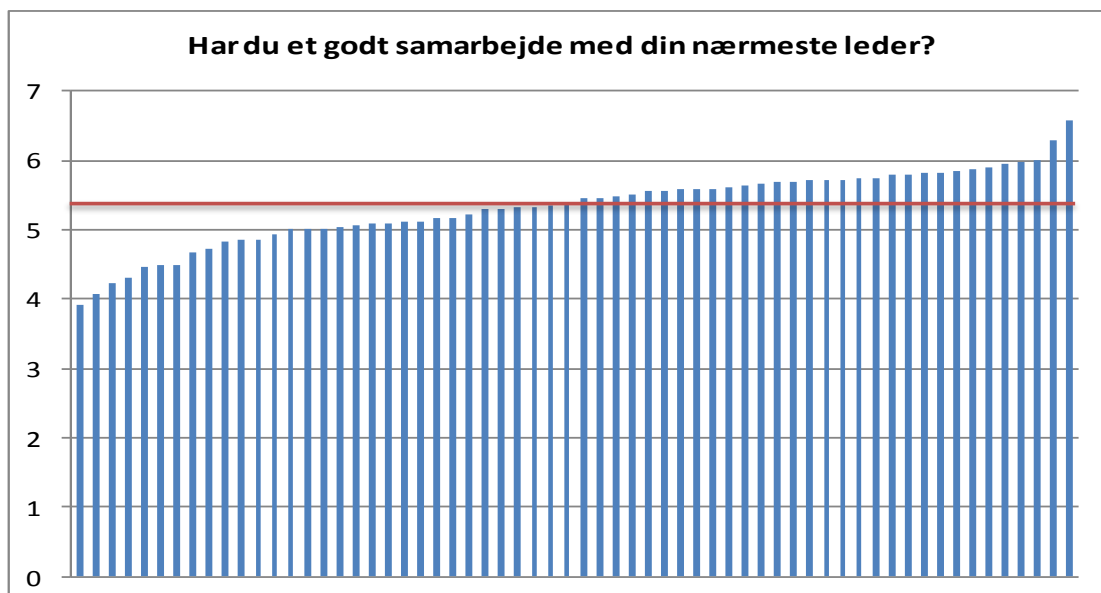


Ovenstående figur inkluderer både almen- og specialskoler. Gennemsnittet for almenkoler ligger på 5,79. For specialskoler ligger gennemsnittet på 6,02.

Samarbejde med nærmeste leder

Nedenfor vises skolernes gennemsnit på spørgsmålet om samarbejdet med den nærmeste leder. Spørgsmålet lyder "Har du et godt samarbejde med din nærmeste leder?" (på en syvtrinsskala fra "7 - bekræftende" til "1 - afkræftende"). Hver søjle repræsenterer en skole. Kommunegennemsnittet på 5,33 er vist med den røde linje.

Figur 30: samarbejde med nærmeste leder

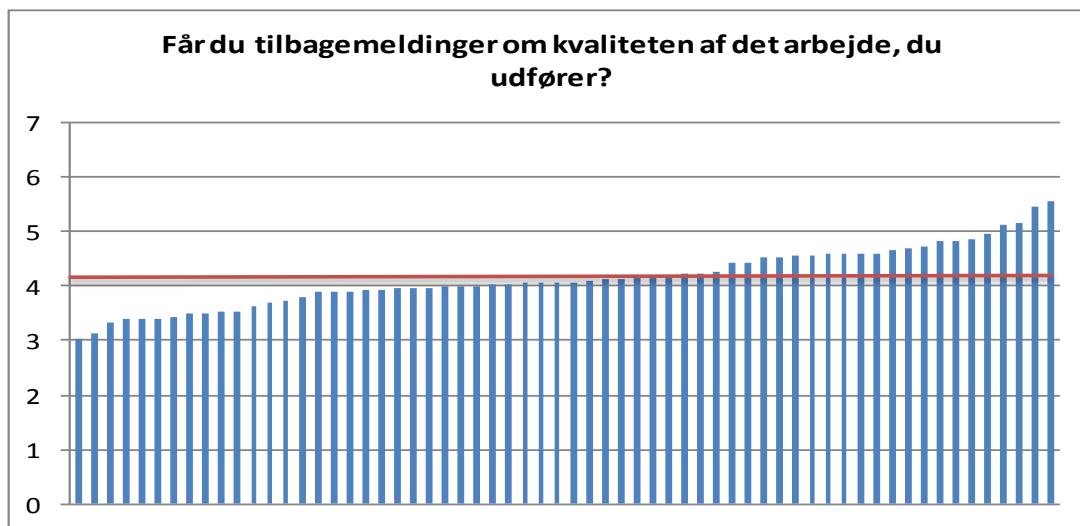


Ovenstående figur inkluderer både almen- og specialskoler. Gennemsnittet for almenkoler ligger på 5,32. For specialskoler ligger gennemsnittet på 5,34.

Tilbagemeldinger på kvaliteten af arbejdet

Nedenfor vises skolernes gennemsnit på spørgsmålet om tilbagemeldinger på kvaliteten af arbejdet. Spørgsmålet lyder ”Får du tilbagemeldinger om kvaliteten af det arbejde, du udfører?” (på en syvtrinsskala fra ”7 - bekræftende” til ”1 – afkræftende”). Hver søjle repræsenterer en skole. Kommunegennemsnittet på 4,16 er vist med den røde linje.

Figur 31: Tilbagemelding på kvaliteten af arbejdet



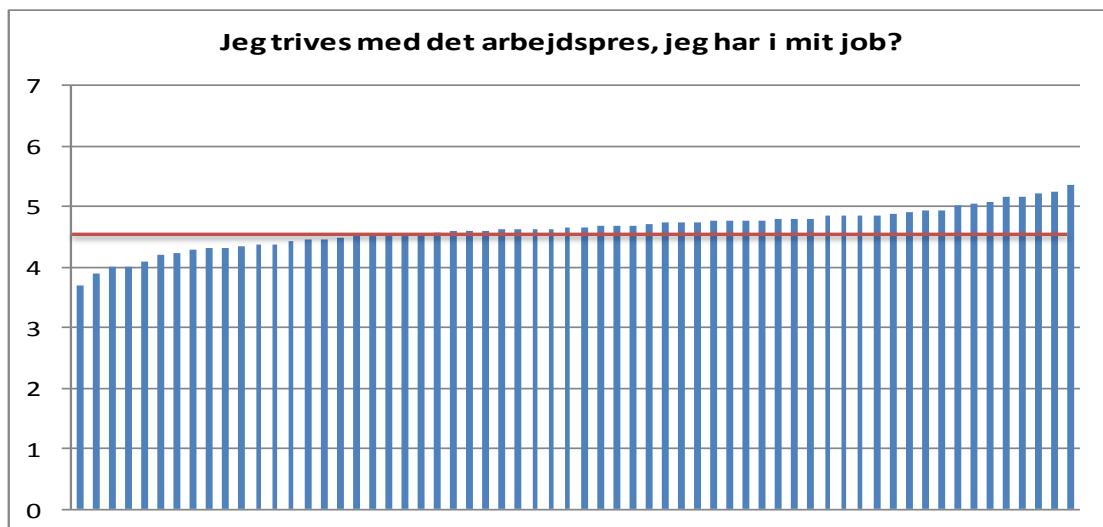
Ovenstående figur inkluderer både almen- og specialskoler. Gennemsnittet for almenskoler ligger på 4,13. For specialskoler ligger gennemsnittet på 4,33.

Oplevelsen af manglende/utilstrækkelige tilbagemeldinger på kvaliteten af det arbejde, som man udfører, drejer sig om manglende feedback fra hhv. ledelse og kolleger, men også utilstrækkelig forventningsafstemning til arbejdets karakter og indhold.

Arbejdspres

Nedenfor vises skolernes gennemsnit på spørgsmålet om arbejdspres. Spørgsmålet lyder ”Jeg trives med det arbejdspres, jeg har i mit job?” (på en syvtrinsskala fra ”7 - bekræftende” til ”1 – afkræftende”). Hver søjle repræsenterer en skole. Kommunegennemsnittet på 4,64 er vist med den røde linje.

Figur 32: Arbejdspres



Ovenstående figur inkluderer både almen- og specialskoler. Gennemsnittet for almenskoler ligger på 4,58. For specialskoler ligger gennemsnittet på 4,96.

Lærerne er den gruppe, der scorer lavest i Trivselsundersøgelsen i BUF. Selvom undersøgelsen er gennemført, mens lærerne var lockout-truet, så vidner besvarelsene om, at lærerne trives dårligt med deres arbejdsforhold. Lærerne har også i tidligere trivselsundersøgelser scoret relativt lavt. Særlig lavt er lærernes score vedr. at få tilbagemeldinger på kvaliteten af det arbejde, de udfører. Endvidere viser den samlede undersøgelse, at krav i arbejdet og indflydelse har en særlig betydning for lærernes fravær.

Alle arbejdspladser i BUF er blevet bedt om at opdatere arbejdspladsens lokale APV på baggrund af egne resultater fra trivselsundersøgelsen. Der følges systematisk op på enheder som ligger lavt mht. udvalgte trivselsparametre.

Styr på Økonomien

For at kunne skabe stabilitet i en organisation og de bedste forudsætninger for at levere en høj kvalitet er det vigtigt, at der er styr på økonomien. Derfor er dette afsnit medtaget i kvalitetsrapporten.

Skolernes økonomi fra 2011 til 2012 er blevet betydeligt styrket. I løbet af 2012 blev regnskabsresultatet forbedret med 24,4 mio. kr. og dertil kom, at der blev indfriet gældssaneringsmidler for 7,0 mio. kr., således at skolerne i 2012 samlet set overførte et mindreforbrug på 31,4 mio. kr.

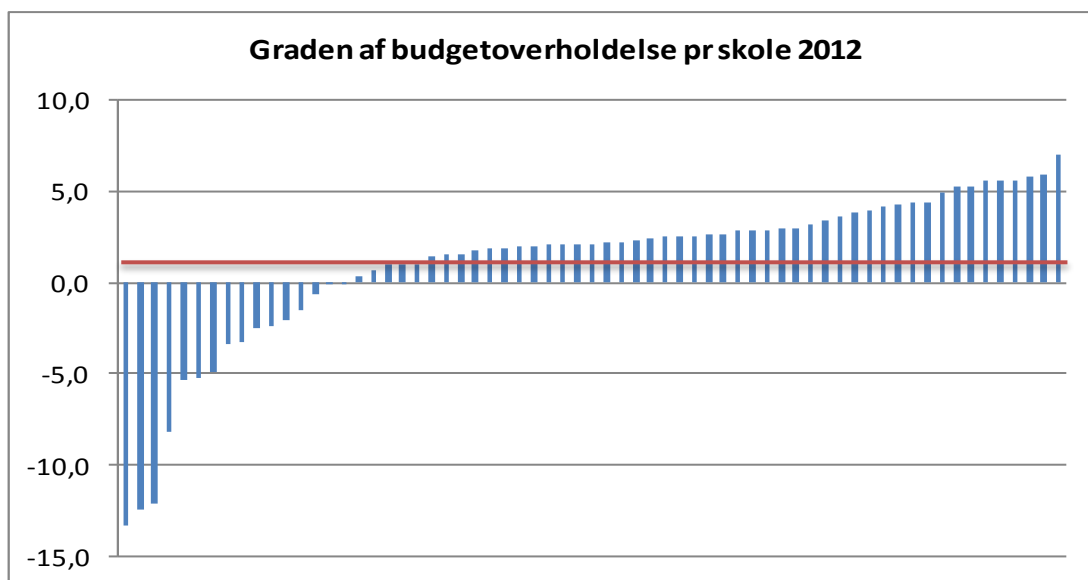
Dette dækker over, at de fleste skoler enten har mindsket deres merforbrug eller vendt deres merforbrug til mindreforbrug.

I 2012 havde 16 skoler (23 %) et merforbrug, mens dette i 2011 gjaldt 22 skoler (32 %). At en lille fjerdedel af skolerne har merforbrug i regnskab 2012 dækker imidlertid både over skoler med betydelige merforbrug og skoler med marginale merforbrug.

Det generelle billede er derfor, at skolernes økonomi mærkbart er blevet forbedret, dog findes der fortsat enkelte skoler, som har en svag økonomi.

Budgetoverholdelse

Figur 33: Graden af budgetoverholdelse pr. skole 2012



Ovenstående tabel viser, i hvilken grad skolerne overholder det udmeldte budget. Hver søjle repræsenterer en skole. Budgetoverholdelsen er vist som over/underforbrug i procent af fleksibelt budget. Overforbrug er vist ved et negativt tal.

Et negativt resultat kan være udtryk for, at skolen afdrager på gæld. Derfor er et negativt resultat ikke problematisk, hvis skolen overholder sin handleplan. Der er pr. oktober 2013 syv skoler, der er på økonomisk handleplan.

En negativ afvigelse på op til 2 procent skal skolen selv håndtere og skal ikke opfattes som problematisk.

Som det ses af tabellen er det forholdsvis få skoler, der overskrider deres budgetter.

Nøgletal

Tabel 19: skole-nøgletal

Skole-nøgletal	Skoleåret 2010/11	Skoleåret 2011/12	Skoleåret 2012/13
Antal folkeskoler i kommunen:	66	66	67
Antal almenskoler:		57	57
Antal specialskoler:		9	10
Antal almenskoler med modtagelsesklasser:		15	16
Antal almenskoler med specialklasserækker:		9	12
Antal almenskoler med indskolingsklasser			9
Antal almenskoler med sproggrupper			3
Antal almenskoler med obs-klasse			2
Antal spor pr. klassetrin i gennemsnit:	2,41	2,46	2,55
Højeste værdi i kommunen:		4,0	4,0
Laveste værdi i kommunen:		1,2	1,0
Tosprogsprocent 0.-10. klasse pr. september:	31,0	30,3	33,3
Andel af eleverne i 0.-3. klasse der er indskrevet i fritidshjem eller KKFO			95,1
Antal elever pr. tidssvarende computere (under fem år gamle):			
• antal stationære computere: (4871)			6,9
• antal bærbare computere: (6558)			5,1
• antal tablets (ipads mv.): (4873)			6,9

Tabel 20: Elev-nøgletal

Elev-nøgletal	5. sep. 2010	5. sep. 2011	5. sep. 2012
Antal elever i alt, inklusive 10. klasse, specialskoler, specialklasser og modtagelsesklasser (inklusive elever i KKU)	32.443	33.262	34.174
Antal elever i almenklasser, børnehavekl.-9. klasse	29.972	30.561	31.454

Antal elever i almenklasser, 10. klasse (inklusive elever i KKU)	745	853	916
Antal elever i modtagelsesklasser	269	259	286
Antal elever i specialskoler	849	818	922
Antal elever i specialklasserækker mv. i almenkoler	608	771	524
Antal elever i indskolingsklasser i almenkoler			47
Antal elever i obs-klasser i almenkoler			17
Antal elever i skolegrupper i almenkoler			8
Antal almenelever pr. almenkole i gennemsnit (uden 10. klasser)	534	536	552
Højeste værdi i kommunen:		794	880
Laveste værdi i kommunen:		38	70
Antal elever pr. almenklasse, 0.-9. klasse (gennemsnit)	21,93	22,24	22,47
Højeste værdi i kommunen:		26	27,5
Laveste værdi i kommunen:		13	15,2
Antal elever pr. lærerårsværk i almenklasser (0.-10. klasse)		14,6	14,6
Højeste værdi i kommunen:		17,8	21,6
Laveste værdi i kommunen:		6,7	6,4

Tabel 21: Skolens principper og strategier

Andel af skolerne der har udarbejdet principper for følgende områder:	Skoleåret 2010/11	Skoleåret 2011/12	Skoleåret 2012/13
Undervisning i dansk som andetsprog	80,3%		77,3%
Elevernes inddragelse i tilrettelæggelsen af undervisningen			39,4%
Specialpædagogisk bistand og holddannelse	71,4%		84,8%
Evalueringsindsatsen, herunder den løbende evaluering af elevernes udbytte af undervisningen	83,1%		75,8%
Samarbejde mellem skole og hjem, herunder anvendelsen af elevplaner	100%		93,8%

Undervisningsandel

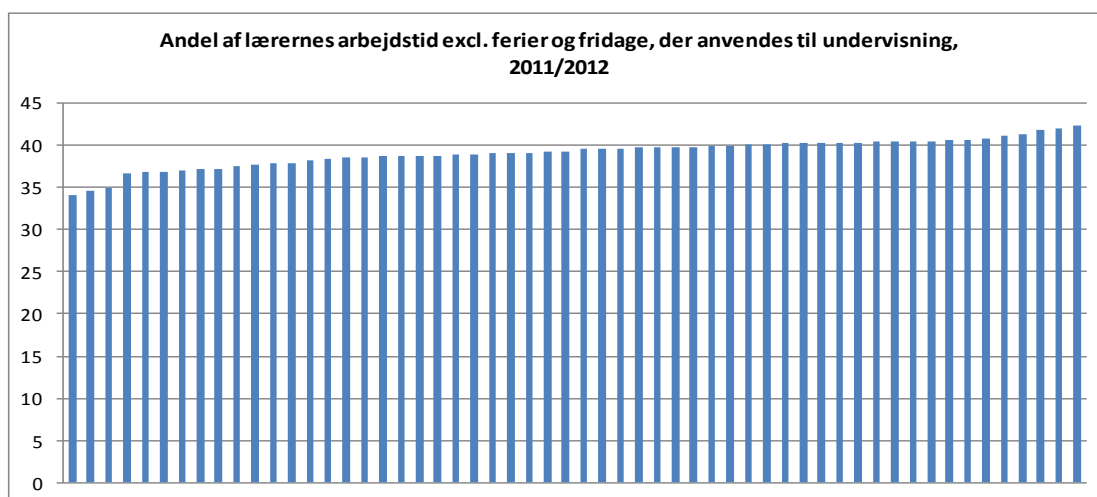
Andel af lærernes arbejdstid på alment skoler, som anvendes til undervisning.

Tabel 22: Undervisningsandel

Senest tilgængelige data er baseret på skolernes indberetning sommer 2012 til UNI•C Statistik & Analyse til	Skoleåret 2009-2010	Skoleåret 2010-2011	Skoleåret 2011-2012
Beregnet som andel af det samlede løntimetal (inkl. ferier og fridage):	33,7 %	34,0 %	34,0 %
Beregnet som andel af det samlede løntimetal (ekskl. ferier og fridage):	38,9 %	39,2 %	39,3 %

Nedenstående figur viser andelen i procent af lærernes arbejdstid excl. ferier og fridage, der anvendes til undervisning. Hver søjle repræsenterer en alment skole.

Figur 34: Andel af lærernes arbejdstid (excl. ferier og fridage) der anvendes til undervisning, 2011/2012



Gennemførelse af planlagte timer

Tabel 23: Gennemførelse af planlagte timer

	2008-09	2009-10	2010-11	2011-12	2012-13
Andel af planlagte timer der gennemføres i indskolingen	99,9	100	100	100	100
Andel af planlagte timer der gennemføres på mellemtrinnet	99,4	99,6	99,9	99,9	99,9
Andel af planlagte timer der gennemføres i udskolingen	97,0	97,4	99,0	99,1	99,2

Overholdelse af krav om minimumstimetal

Forvaltningen følger op på den enkelte skoles overholdelse af krav om minimumstimetal, således at de elever der ikke har modtaget undervisning svarende til minimumstimetallet, modtager denne undervisning på et senere tidspunkt i deres skoletid.

Forvaltningen har undersøgt hvor mange skoler, der har modtaget henholdsvis en anmærkningsfri kvittering for timetalstildelingen 2012/13 og en kvittering med anmærkninger. Nedenstående tabel giver en samlet oversigt over timetalsoverholdelsen og begrundelserne for fravigelsen samt hvordan der tænkes at kompenseres.

Tabel 24: Overholdelse af minimumstimetal

Antal skoler der har modtaget en anmærkningsfri kvittering for timetalstildelingen 2012/13	Antal skoler hvor kvitteringen ikke er anmærkningsfri, men skolen oplyser, at dette skyldes en tidligere indtastningsfejl	Antal skoler hvor kvitteringen er ikke anmærkningsfri, og skolen oplyser, at der gennem ændret skemalægning kompenseres i indeværende år	Antal skoler hvor kvitteringen er ikke anmærkningsfri, men områdechefen vurderer, at skolen ikke vil have mulighed for at eleverne kompenseres i indeværende skoleår
45	9	2	2

I alt har 12 skoler fået en anmærkning i deres kvittering for timetalstildelingen 2012/2013. Af disse skyldes 8 udelukkende en tidligere indtastningsfejl. En skole giver udtryk for, at der både er tale om indtastningsfejl, og at elever der mangler timer skal kompenseres i indeværende skoleår. Yderligere en skole giver udtryk for, at den vil kompensere eleverne, der mangler timer i indeværende skoleår. For to skoler vurderer områdechefen, at skolen ikke vil have mulighed for at eleverne kompenseres i indeværende skoleår.

Forvaltningen følger løbende op, således at skolerne sørger for at kompensere de elever, der ikke har modtaget undervisning svarende til minimumstimetallet, modtager denne undervisning på et senere tidspunkt i deres skoletid.