



Bilag 5

Enhedspris- og produktivitsanalyse fra budget 2013



Hjemme- og sygeplejen

- hovedkonklusioner

Til brug for udregning af BTP i hjemme- og sygeplejen er der foretaget en stikprøveundersøgelse i hjemme- og sygeplejeeenheden på Vesterbro. Undersøgelsen er foretaget over en periode på 10 dage, og der er i alt indsamlet 281 besvarelser.

Hjemmeplejen i Socialforvaltningen har en BTP på 62 %. Til sammenligning er 6-by gennemsnittet for BTP på 53 % (uden KK), og BTP i Sundheds- og Omsorgsforvaltningens hjemmepleje er 55 %.

En af hovedårsagerne til, at BTP er så høj i Socialforvaltningens hjemmepleje, er brugen af planlæggere. Ved at styrke den daglige planlægning, kan vejtiden reduceres, hvilket øger BTP. Planlæggernes arbejde bør dog også medregnes i udregningen af BTP, hvorfor Socialforvaltningens BTP bør nedkorrigeres med 4-6 pct. point. Hjemmeplejens BTP bør derfor være mellem 56 – 58 %. Selv korrigeret for planlæggere ligger Socialforvaltningens hjemmepleje godt ift. 6-by gennemsnittet.

Sygeplejen i Socialforvaltningen har en BTP på 43 %. Til sammenligning er Sundheds- og Omsorgsforvaltningens BTP i sygeplejen 34 %*.

Opgaverne i hjemme- og sygeplejen er planlagt således, at ressourceudnyttelsen (forskellen mellem arbejdstid i alt og ydelsestid) er højest mellem kl. 7.00-9.00, hvorefter ressourceudnyttelsen falder til et lavere niveau resten af dagen.

*Der findes ikke data vedr. BTP på sygeplejen i 6-by regi.
BTP er beregnet på baggrund af faktisk leveret arbejdstid.



Hjemme- og sygepleje

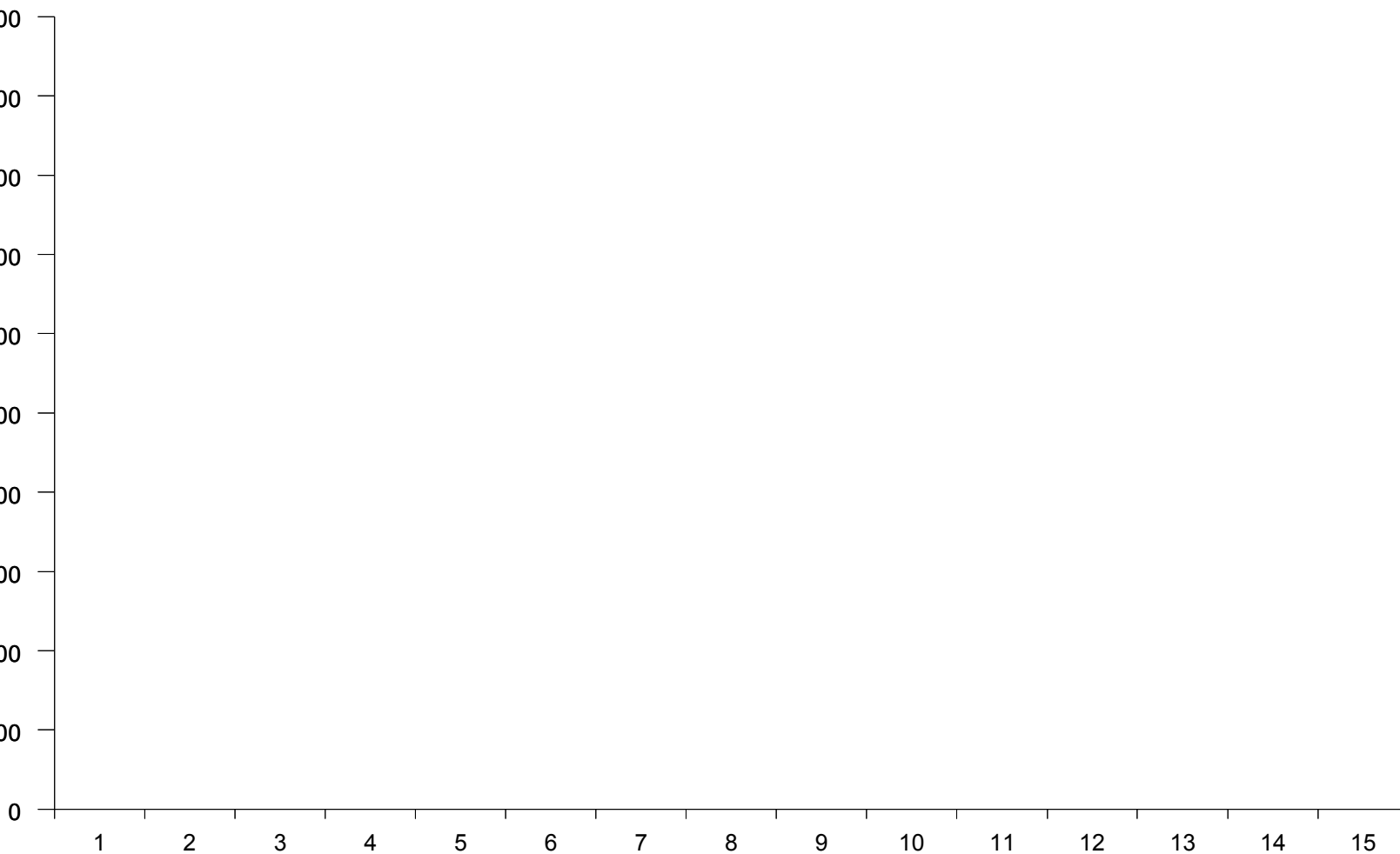
- håndtag

Analysen af BTP (Brugertidsprocenter) i Socialforvaltningens hjemme- og sygepleje viser, at hjemme- og sygeplejen har en høj brugertidsprocent. Der er dog stadig fokusområder, hvor der forventeligt kan laves forbedringer ift. brugertidsprocenten. Således har Socialforvaltningen fokus på følgende:

- Indførelse af **fælles nattevagt** på handicapbotilbud, socialpsykiatriske botilbud og hjemmeplejen
- **Digitalisering af administrationsarbejdet** i hjemmeplejen (fx indførelse af Det Elektroniske Medicinkort, internt korrespondencesystem mellem hjemmesygeplejen og de praktiserende læger), der medfører ændringer i dokumentationsarbejdet.
- Fortsætte arbejdet med at styrke planlægningen i hjemmeplejen vha. **planlæggere**.
- Fortsætte den målrettede ledelsesindsats ift. nærvær, trivsel og fravær, for at **nedbringe sygefraværet** yderligere.

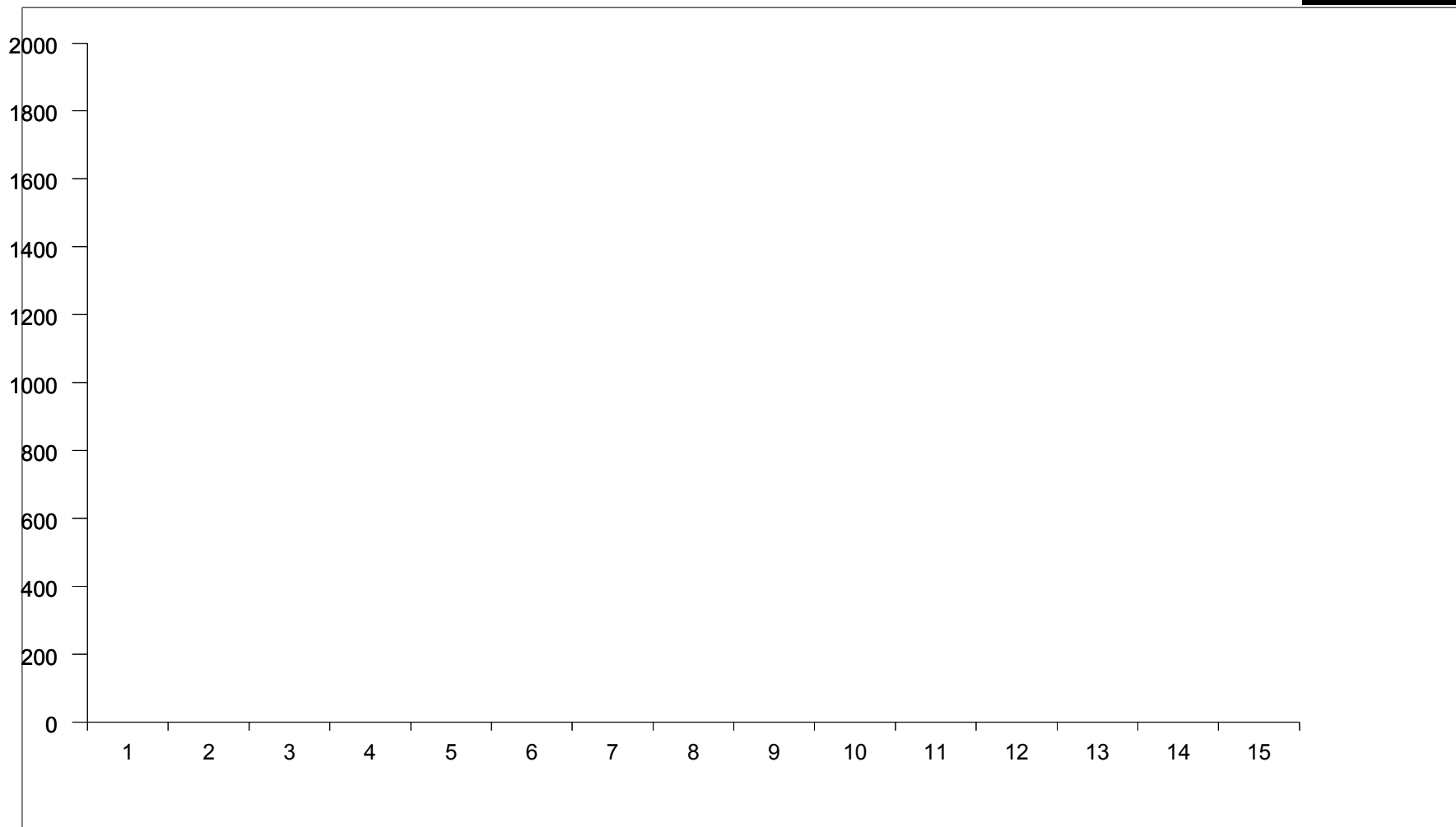


Ressourceforbrug i hjemmenlejen pr. årsværk





Ressourceforbrug i sygeplejen pr. årsværk - personaleressourcer fordelt på udførte opgaver

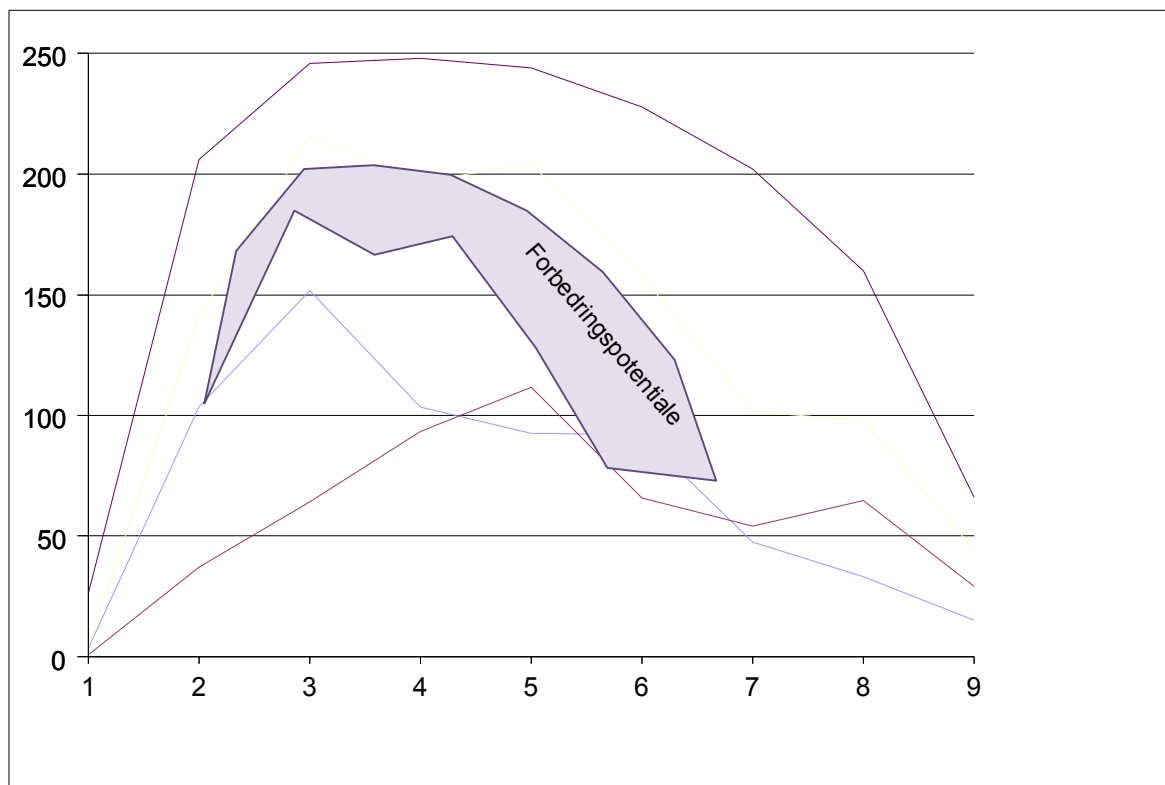


Note: Sammenligning af BTP på tværs af kommuner kan være forbundet med usikkerhed, da der benyttes forskellige opgørelsesmetoder og der foretages lokale skøn med indvirkning på de enkelte BTP-opgørelser.



Ressourceforbrug pr. dagsværk

- personaleressourcer fordelt på planlagte opgaver målrettet borgeren i hjemme- og sygeplejen (hverdage)



Note: I ydelsestid indgår vejtid samt ind- og udtid mv., som ikke er direkte borgertid.



Voksenområdet - hovedkonklusioner

København har blandt 6-byerne færrest udgifter på voksenområdet pr. borger ml. 18-64 år.

Det lave udgiftsniveau forklares primært af lave udgifter til længerevarende tilbud samt en række støtteordninger til borgere, mens København har markant flere udgifter til midlertidige botilbud.

Sammenlignet med Odense har København lavere enhedspriser på egne botilbud til borgere med handicap og borgere med sindslidelse (længerevarende og midlertidige), mens København har højere enhedspriser på købte botilbud til målgrupperne (undtagen på længerevarende botilbud til borgere med sindslidelse).

Enhedspriser på BPA (Borgerstyret personlig assistance) er markant højere i København end i Odense.

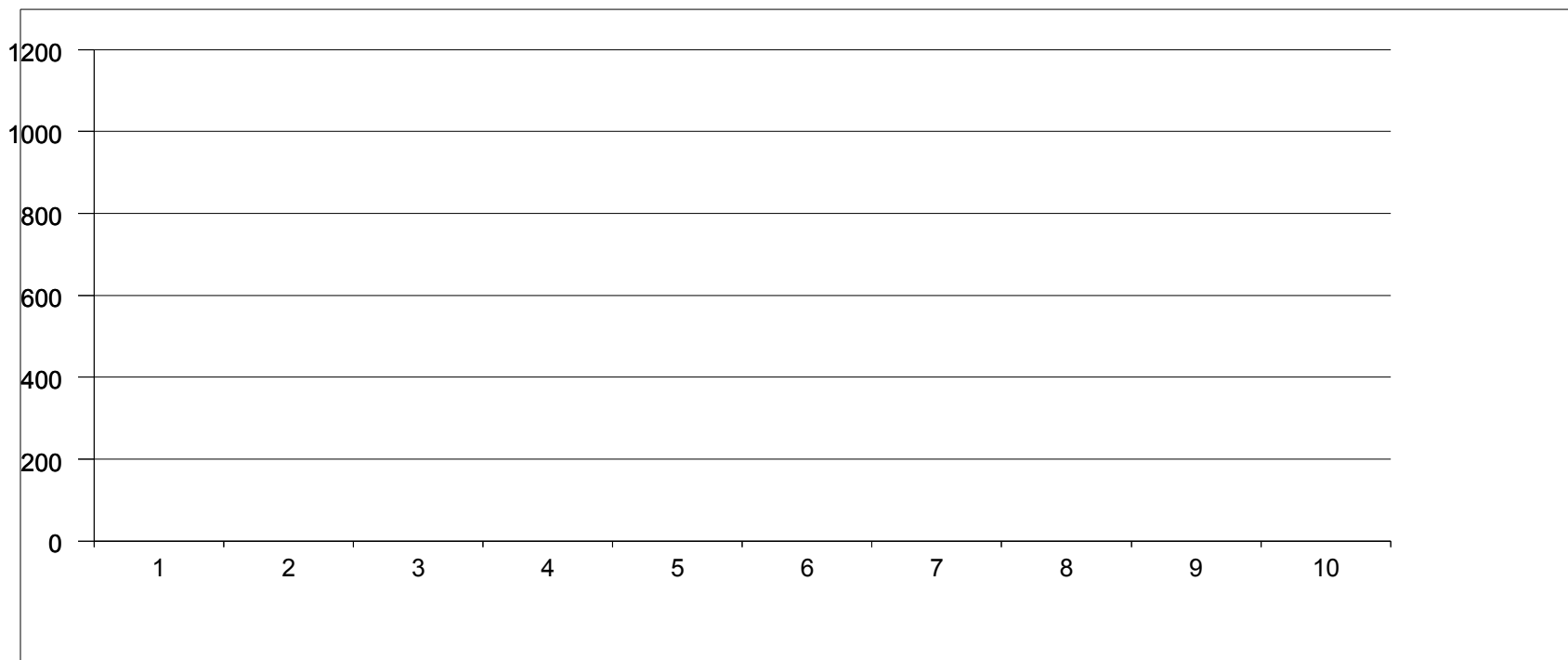
Københavns enhedspris på egne aktivitets- og samværstilbud er lavere end Odenses, mens enhedsprisen på beskyttet beskæftigelse er højere i København end i Odense.

Umiddelbart fremhæver analysen dermed specifikke forskelle mellem Odense og København. Der er både områder, hvor København har færre udgifter end Odense, og hvor København har flere. Der tegner sig således ikke umiddelbart et entydigt billede af forskellene mellem Odense og København.



Enhedspriser på botilbud til borgere med sindslidelse og borgere med handicap (2011)

I 1.000 kr. (2012 p/l)



Note: Københavns Kommunes udgifter er inkl. administrativ overhead

<date>

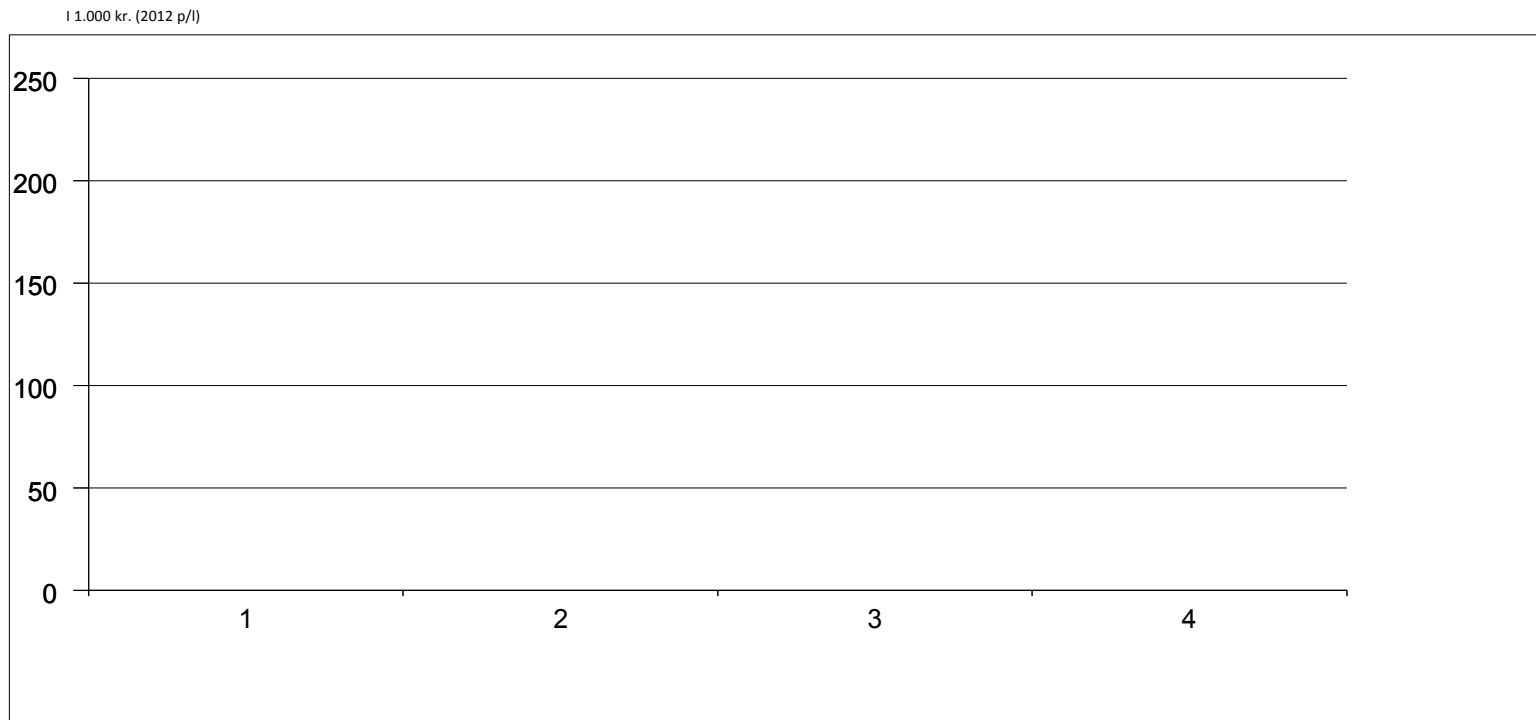


Fordeling mellem egne og købte længerevarende og midlertidige botilbud

Faktiske tal (%-fordeling)	København		Odense		København		Odense	
	Egne	Købte	Egne	Købte	Egne	Købte	Egne	Købte
Længerevarende botilbud	820 (95%)	39 (5%)	82 (68%)	39 (32%)	637 (65%)	347(35%)	28 (14%)	170 (86%)
Midlertidige botilbud	401 (86%)	68 (14%)	19 (37%)	31 (63%)	202 (59%)	143 (41%)	2 (2%)	121 (98%)



Enhedspriser på aktivitetstilbud til borgere med handicap (2011)



Note: Københavns Kommunes udgifter er inkl. administrativ overhead



Børneområdet

- hovedkonklusioner

København har faldende udgifter til udsatte børn og unge, men har stadig flere udgifter pr. 0-22-årige til udsatte børn og unge end Odense, Randers og Esbjerg.

København anvender mest til forebyggende foranstaltninger pr. 0-22-årige sammenlignet med Odense, Aalborg, Randers og Esbjerg.

København anvender primært familiepleje (39 %) ved anbringelse, mens døgninstitutioner (25 %) er det sekundære valg. Til sammenligning anbringes ca. 50 % i familiepleje og 21 % i døgninstitutioner i Odense, Aalborg, Randers og Esbjerg.

KBH har de højeste gennemsnitlige udgifter pr. anbringelse blandt 6-byerne til anbragte børn og unge med sociale problemer. Dette forklares bl.a. af høje enhedspriser på døgninstitutioner, socialpædagogiske opholdssteder samt familiepleje.

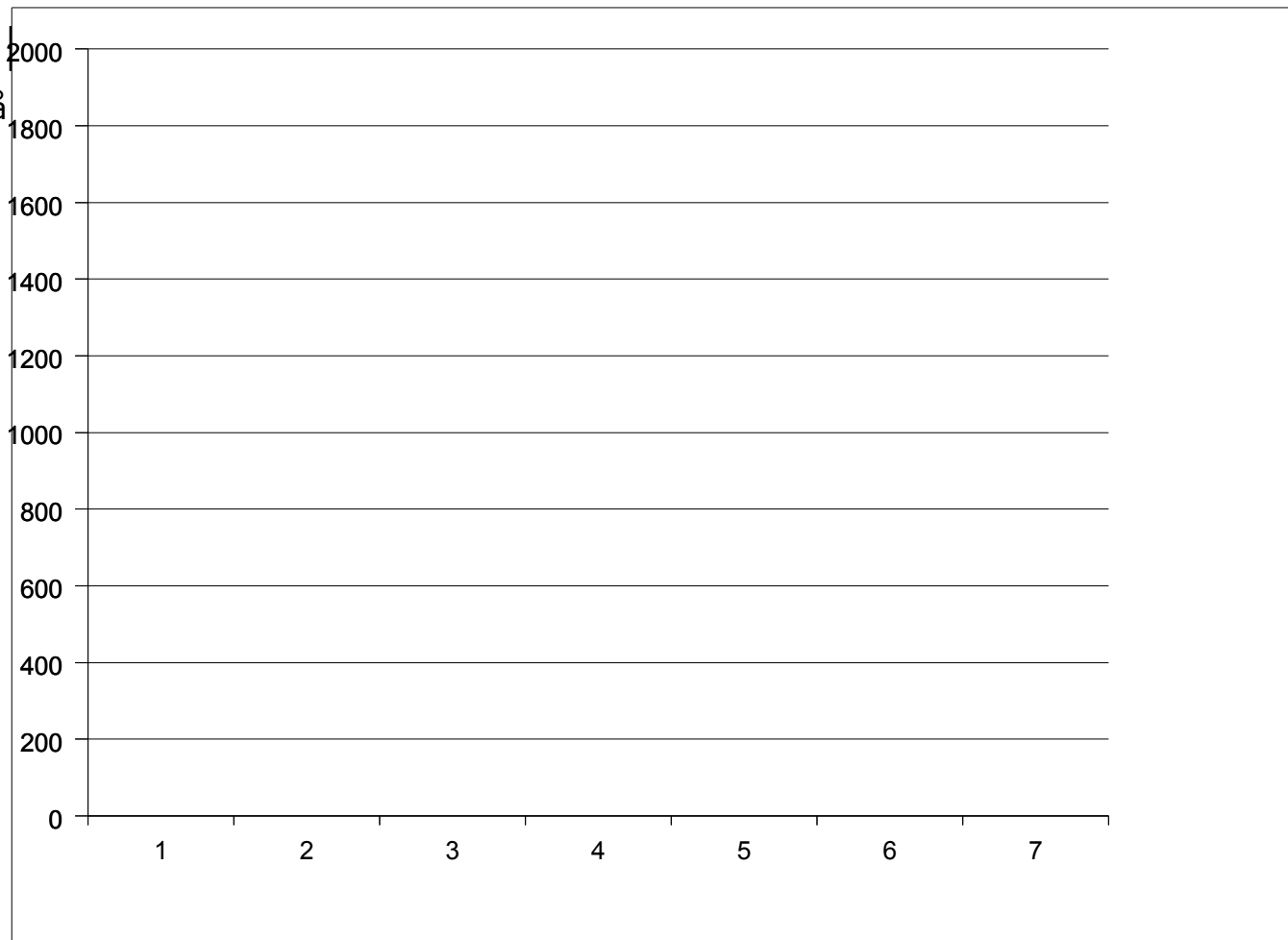
Umiddelbart fremhæver analysen specifikke forskelle mellem København og de øvrige 6-byer. Der er både områder, hvor København har færre udgifter end de øvrige 6-byer, og hvor København har flere. Der tegner sig således ikke umiddelbart et entydigt billede af forskellene mellem København og de øvrige 6-byer.



Enhedspriser på

anb

- fordelt på





Enhedspriser på

anl

- fordelt

