

BILAG 1, VISIONSPLAN VALBY IDRÆTSPARK

Baggrund

Valby Idrætspark er det største sammenhængende idrætsområde i København. Anlægget er med sine 50 hektar et af Nordens største idrætsanlæg. Det skønnes, at Valby Idrætspark hver dag har 5.000 til 7.000 brugere.

Valby Idrætspark rummer 29 fodboldbaner, hvoraf den ene er en overdækket 7-mandsbane, herudover fem indendørshaller og fire beachvolley-baner. Valby Idrætspark huser også ét udendørs fodboldstadion med en tilskuerkapacitet på 10.000, hvoraf 4.400 er overdækkede siddepladser.

Blandt de senest tilkomne faciliteter til området er Vandkulturhuset, der åbnede i 2012. I foråret 2017 åbnede multihallen, Hafnia Hallen, der er en ombygning af den tidligere Club Danmark Hal. I øjeblikket er Valby Boldklub ved at bygge deres nye klubhus ved siden af Fremad Valbys klubhus.

Valby Idrætspark bruges af 45 foreninger samt et større antal klubber, som spiller kampe på anlægget i regi af DBU København og Dansk Arbejder Idræt.

Antallet af københavnere forventes at stige med 100.000 frem til år 2028. Knap 11.000 af de nye borgere forventes at komme til at bo i Valby. De nye byggerier placeres blandt andet på Grønttorvet. Hertil kommer udbygningen af bl.a. Carlsbergbyen og Sydhavnen i Vesterbro/Kongens Enghave.

Lokalplanen for Valby Idrætspark giver mulighed for at etablere 70.000 m² blandet erhverv og bolig.

Resultat

Valby Lokaludvalg er overbeviste om, at en indfrielse af visionsplanen for Valby Idrætspark vil bringe parken på det kommunale landkort som et idræts- og kultur-venue, der kan tiltrække gæster fra hele byen. Valby Idrætspark vil desuden være et lokalt omdrejningspunkt for fritidsaktiviteter for de nære byområder, hvilket understøtter den udbygning, som sker i den sydlige del af Valby, som grænser op til Valby Idrætspark.

Politisk baggrund og finansiering

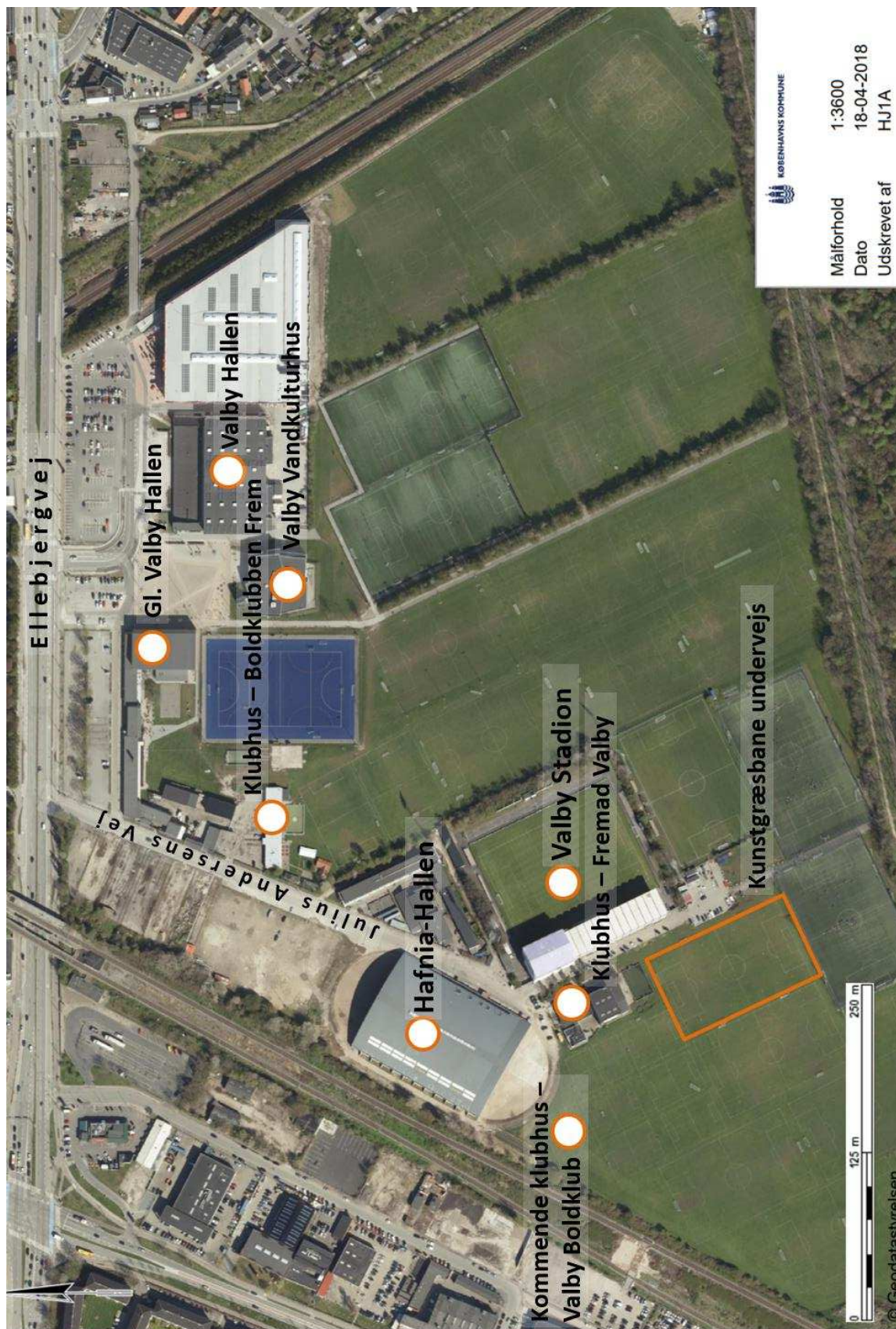
Med strategien af 2013 blev det besluttet, at provenuet fra grundsalg i Valby Idrætspark skalreinvesteres i idrætsfaciliteter i Valby Idrætspark eller andre relaterede områder. Det blev samtidig besluttet, at der skal etableres erstatningsbaner for det areal, som forsvinder ved grundsalg.

Med Overførselssagen 2018 blev det imidlertid besluttet, at fire af kommunens grunde, herunder byggefelt æ, ø og z af Valby Idrætsanlæg, midlertidigt tages af salgslisten og i stedet anvendes til at opfylde behovet for grunde til kommunale formål. Der er afsat en anlægsbevilling på 29,5 mio. kr. til en midlertidig afdeling af Frejaskolen med 56 midlertidige pladser ved Valby Idrætspark.

Den varige løsning skal afklares af forligsparterne frem mod forhandlingerne om budget 2019.

Byggefelterne X og Y ud til Ellebjergvej og langs Julius Andersens vej er ligeledes sat til salg, og med Lokalplanen for Valby Idrætspark fra 2015 blev det vedtaget at indtægter fra grundsalg i området skal reinvesteres i en idrætsmæssig opgradering af Valby Idrætspark. Dertil blev det besluttet, at byggefelt X og Y kun må sælges til idrætsrelaterede faciliteter.

Kort over Valby Idrætspark





Foroven og forneden: Valby Stadion





Valby Hallen