

Merete Andersen

Fra: TMFKP BU
Sendt: 2. december 2014 13:08
Til: Vibeke Cedervall
Emne: VS: Supplerende høring vedrørende tillæg 4 til lokalplan 432 "Carlsberg II" med kommuneplantillæg.

Fra: Nis Fink [<mailto:nifi@hofor.dk>]
Sendt: 2. december 2014 11:25
Til: Vibeke Cedervall; TMFKP BU
Emne: SV: Supplerende høring vedrørende tillæg 4 til lokalplan 432 "Carlsberg II" med kommuneplantillæg.
 Hej
 HOFOR har ingen bemærkninger til den supplerende høring.
 Med venlig hilsen

Nis Fink
 Planlægger
 Plan - VS
 Regn- og Spildevand

Direkte tlf: 2795 4602
 E-mail: nifi@hofor.dk
Tænk på miljøet - spar på vand og energi !

HOFOR A/S | Ørestads Boulevard 35 | 2300 København S | CVR: 10073022 | tlf. 3395 3395 | www.hofor.dk

Fra: Vibeke Cedervall [<mailto:vibced@tmf.kk.dk>]
Sendt: 21. november 2014 15:27
Til: KFFKP Sekretariat og Presse; Birgitte Clasen; Per Christensen; SUFKP SUF; Jørgen Dahl; Tue Rex; Tøger Nis Thomsen; Ida Nielsen; Mette Jørgensen; TMFKP BU CBP Trafikplanvurdering; Søren Kastoft; Nis Fink; Erna Nyvang; Phillip Reisina; 'clabc@dongenergy.dk'; Inger Wiene; Niels Grumløse; 'ejendomme@dsb.dk'; 'banedanmark@bane.dk'; Anja Englev Olsen; Fællespostkasse Kgs. Enghave Lokaludvalg; Fællespostkasse Valby lokaludvalg; Fællespostkasse Vesterbro Lokaludvalg; 'info@akademiraadet.dk'; 'mail@arkitektforeningen.dk'; 'gsp@byfo.dk'; 'mail@byogland.dk'; 'info@bygningsskulptur.dk'; 'christian@eggert.dk'; 'sune.jakobsen@coop.dk'; 'dn@dn.dk'; 'runeklange@hotmail.com'; 'koebenhavn@dof.dk'; 'natur@dof.dk'; 'Lars.Noergaard.Andersen@skolekom.dk'; 'jta@dsk.dk'; 'oz5lh@oncable.dk'; 'info@ejendomsforeningen.dk'; 'kontaktFHF@gmail.com'; 'cms@gbb.dk'; 'fes@mil.dk'; 'miljoplan@ltk.dk'; 'kreds@friluftsraadet.dk'; 'koebenhavn@friluftsraadet.dk'; 'info@icp.dk'; 'info@kcc.dk'; 'Mogens.hansen@cph.dk'; 'maf@cph.dk'; 'kmek@kmek.dk'; 'info@llo.dk'; 'cpe@naviair.dk'; 'noah@noah.dk'; 'fktej26@post.dk'; 'fktnsjd78@post.dk'; 'vandrup@danbbs.dk'; 's.eriksen@oncable.dk'; 'bentjohansen@c.dk'; 'abgunloeg@gmail.com'; 'Kontoret@frederikshoj.net'; 'valby.lokalhistorie@mail.tele.dk'; 'peder.duelund@kadk.dk'; 'obelix@cafeer.dk'; 'brunoschwede@gmail.com'
Cc: Annelise Sørensen; Pernille Klemens Orth; Ole Horst; Peter Juul Nielsen; Lone Jacobsen; Lone Toft Jakobsen; Erik Schunck
Emne: Supplerende høring vedrørende tillæg 4 til lokalplan 432 "Carlsberg II" med kommuneplantillæg.
 Til orientering fremsendes hermed link til Københavns Kommunes hjemmeside, hvor materiale om supplerende høring vedrørende tillæg 4 til lokalplan 432 "Carlsberg II" med tilhørende forslag til kommuneplantillæg findes. Planforslagene er vedtaget af Borgerrepræsentationen den 21. august 2014.

[Link til Københavns Kommunes hjemmeside](http://www.kk.dk/da/om-kommunen/indsatsomraader-og-politikker/byplanlaegning-og-anlaeg/byplanlaegning/lokalplaner/lokalplanforslag/carlsberg-tillaeg-4)

<http://www.kk.dk/da/om-kommunen/indsatsomraader-og-politikker/byplanlaegning-og-anlaeg/byplanlaegning/lokalplaner/lokalplanforslag/carlsberg-tillaeg-4>

Med venlig hilsen

Vibeke Cedervall
 Sekretær
 Byplan Syd

KØBENHAVNS KOMMUNE

2. december 2014

UDVIKLINGSSELSKABET
CARLSBERG BYEN

Københavns Kommune
Teknik og miljøforvaltningen
Byens Udvikling

Att.: Helle Bay



Carlsberg Byen - indsigelse til supplerende høring til tillæg 4 lokalplanen

I forlængelse af den supplerende høring til tillæg 4 lokalplanen for en del af Carlsberg Byen fremsendes hermed indsigelse fra udviklingselskabet Carlsberg Byen P/S.

CARLSBERG BYEN P/S

OLIVIA HANSENS GADE 2
DK 1799 KØBENHAVN V

TELEFON 70 22 17 99
CVR 33 64 84 99

CARLSBERGBYEN.DK

§ 3, stk. 5 – anvendelse: Carlsberg Byen ønsker fleksibilitet for Halmlageret, da den ses som en vigtig brik i det boligområde, der vil blive etableret omkring bygningen. Anvendelsen ønskes udvidet til også at kunne rumme bolig, erhverv og serviceerhverv så det f.eks. vil være muligt at etablere en restaurant i kombination med anden anvendelse, der kan bidrage til området og de friarealer, der skal etableres ved bygningen.

Følgende tekst ønskes ændret: "For de på tegning nr. 2 med gul farve markerede eksisterende bygninger gælder, at mindst 75 procent af etagearealet skal anvendes til kollektive anlæg, institutioner, idræt, kultur, *bolig, erhverv og serviceerhverv*".

§ 4, stk. 6 – trafik: Carlsberg Byen fastholder den tidligere fremsendte indsigelse til brostensbelægningen på Ny Carlsberg Vej. Det er Carlsberg Byens opfattelse, at brostenene udgør et betydeligt trafikalt sikkerhedsproblem, da cyklister, der færdes på vejen konsekvent kører op på fortovet for at undgå brostenene. Dette er til fare for de gående og cyklisterne selv. Herudover er der støjgener for de omkringliggende boliger fra brostenene.

Følgende tekst ønskes udtaget; "Ny belægning skal være granitbrosten. Brostenenes overfladebehandling og vejprofil udformes under hensyn til fremkommelighed for cykler, sikkerhed og maksimal støjreduktion".

§ 5, stk. 5 litra b) – bebyggelsesplan: Carlsberg Byen mister i omegnen af 700 m² ved de justeringer der foreslås af Københavns Kommune i forbindelse med indsigelserne fra tillæg 4 lokalplanen og den supplerende høring. Dette er problematisk for Carlsberg Byen, som derfor ønsker at fastholde koter og etagehøjder som angivet i tillæg 4 mod Humleby, Vester Fælledvej og Rahbeks Alle.

Endelig ønsker Carlsberg Byen, at benævnelsen "Europaskole" udgår af teksten til den supplerende høring.

Venlig hilsen
Carlsberg Byen P/S

Louise Panum Baastrup
Udviklingschef

e-mail: lpb@carlsbergbyen.dk
mobil: +45 26 15 31 21

Byens Udvikling

Teknik og Miljøforvaltningen

byensudvikling@tmf.kk.dk

Vedr. supplerende høring: Forslag til ændring af tillæg nr. 4, Carlsberg II

Husejerforeningen Humleby har i forbindelse med den supplerende høring for tillæg 4 følgende bemærkninger, som i øvrigt ligger i forlængelse af vores tidligere høringssvar:

1. Forslaget om at tillægsområdet ind mod Kgs. Bryghus formindskes: Husejerforeningen konstaterer at området trækkes ud på grund af en privatretligt tvist med KB-siloens andelsboligforening, men dermed trækkes også det eneste grønne idrætsanlæg ud af tillæggets planområde. Da Carlsberg-byen i forvejen, ligesom resten af Vesterbro, er underforsynet med grønne boldbaner, foreslår Husejerforeningen at der pålægges Carlsberg Byen at der i lokalplansområdet IV etableres et grønt boldspilsområde af tilsvarende størrelse. Det er vigtigt, at de planlagte friarealer overholdes i deres fulde omfang.
Mht. den planlagte stiforbindelse bag om Humleby ligger den ikke i det omtvistede område, hvorfor lokalplansforslaget bør indeholde en bestemmelse om, at den etableres samtidig med godkendelse af lokalplansforslaget.
2. Husejerforeningen Humleby hilser med tilfredshed, at mindst 75% af Halmlageret skal anvendes til kollektive anlæg mm
3. Ændring af byggefelter, etageantal og højder: Husejerforeningen Humleby skal fastholde sine indvendinger i det tidligere høringssvar. Husejerforeningen mener, at der ind mod den bevaringsværdige bebyggelse skal ske en nedsættelse af antal etager, så det harmonerer med de 2½ etagers huse. Husejerforeningen skal fastholde forslaget om at koterne tager udgangspunkt i den oprindelige kote. Og særligt er vi imod at der gives tilladelse til at højden på hjørnet af Købkes Plads kan forøges med 0,75 m.
4. Husejerforeningen har ingen bemærkninger til ændringerne af skybrudsbestemmelserne, bortset fra, at der stadig skal sikres en teknisk løsning, således omkringliggende lavere bebyggelser, herunder Humlebyen, sikres mod skybrudsvand.
5. Husejerforeningen hilser med tilfredshed, at Ny Carlsberg Vejs unikke miljø med brostensbelægning og beplantning bevares. Husejerforeningen skal fastholde vores forslag om, at bil og busstrafik som forudsat i arkitektkonkurrencen og den vedtagne lokalplan, hovedsageligt ledes ind over den nye bro fra Vigerslev Alle. Husejerforeningen er tilfreds

med, at vejens brostensbelægning udformes, således at støjen mindskes.

Husejerforeningen fastholder, at lokalplansforslaget udformes, så trafikken på Ny Carlsberg Vej nedbringes, således at den kan indgå som et grønt hovedstrøg hovedsageligt for cyklister og gående, og således at vejen indgår i forløbet fra cykelslangen ved Fisketorvet over Sdr. Boulevard og via vejen helt op til Søndermarken. Lokalplanen bør derfor indeholde bestemmelse om, at Ny Carlsberg Vej ud over at granitbelægningen udformes med hastighedsbegrænsninger, bump og naturligt anlagte bede med træer, så den fremstår som en grøn akse i Carlsberg Byen. Husejerforeningen skal i den sammenhæng fastholde vores indvending mod, at der etableres en dagligvarebutik på den nye Købkes Plads. Den bør fortsat etableres på den anden side af vejen. Det vil mindske trafikken, og Købkes Plads kan blive et naturligt helle i forløbet på Ny Carlsberg Vej.

6. Husejerforeningen har ingen bemærkninger til, at der etableres to tagterrasser og vil gerne rose, at skal planlægges således, at der ikke kan ske et indkig til andre områder herfra.
7. Mht. Europaskolen finder Husejerforeningen Humleby, at den foreslåede forøgelse af højden på Europaskolen vil betyde, at den nye Købkes Plads kommer til at ligge i skygge en del af tiden, ligesom skolen vil fremstå ret massivt. Husejerforeningen foreslår, at forhøjelsen tilladelse sker samtidig med, at meget store opfyldning, skolen skal ligge på, fjernes, og skolens forløb arkitektonisk kommer til at harmonere med forløbet af Ny Carlsberg Vej og den oprindelige bakke.
8. Husejerforeningen er betænkelig ved, at der gives en generel tilladelse til højdeforøgelse, som vil betyde, at den centrale del af Carlsberg Byen vil fremstå som en unødigt massiv bebyggelse. Husejerforeningen Humleby frygter, at de oprindelige intentioner i arkitektkonkurrencen for Carlsberg Byen om at bygge en by, der afspejler det bedste ved moderne bycentre mere og mere udvandes ved at byen bliver mere og mere tæt bebygget og uden at den samlede ide fastholdes. Vi er opmærksomme på, at arkitektkonkurrencen lagde op til en bebyggelse å 550.000 m², men at den vedtagne lokalplan giver mulighed for at bygge 600.000 m². Denne ret bør dog næppe udnyttes, hvis det fortsat skal være et område med gode faciliteter og med stor attraktionsværdi.

Med venlig hilsen

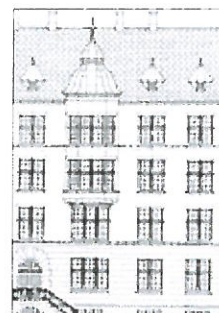
Husejerforeningen Humleby

Gustav Jensen

Formand

Ejerforeningen Rahbeks Allé 16

RAHBEKS ALLÉ 16, 1801 FREDERIKSBERG.



Frederiksberg 2014-12-05

SUPPLERENDE HØRINGSSVAR

Ejerforeningen Rahbeks Allé 16 ønsker som umiddelbar nabo til Carlsberg grunden at afgive supplerende høringssvar til Københavns Kommunes supplerende forslag til tillæg 4 til lokalplan 432 Carlsberg II.

Som bemærket i det tidligere høringssvar vil ejerforeningen gerne igen fremhæve, at udviklingen af Carlsbergområdet rummer en række perspektivrige muligheder, og at vi grundlæggende hilser udviklingen af den unikke grund velkommen.

VEJENS KARAKTER

Vi ønsker, at byudviklingen af Carlsberggrunden sker med respekt for områdets historie, særlige miljø og bevaringsværdige bygninger. Rahbeks Allé fremstår i dag **som en stille allé med begrænset trafik, træbeplantning, og som en helt særlig egenskab grønne forhaver**. Vejens lave bebyggelse giver lys, liv og luft. Disse kendetegn er grunden til, at de mennesker, der bor der, har valgt at bor lige dér.

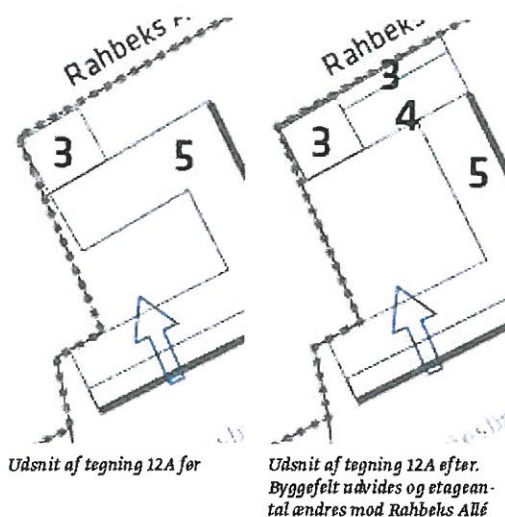
Forandres dette grundlæggende, ændres forudsætningerne for hundrede vis af mennesker bopælsvalg også grundlæggende.

SUPPLERENDE FORSLAG

Med erindring om ovenstående træk, hvis betydning er nuanceret i vores tidligere høringssvar, er det i vanskeligt at få øje på, hvor i de skælsættende og positive forandringer ligger i det supplerende forslag til tillæg 4.

1. Som det fremgår af Figur 1 til højre er den oprindelige bygningsmasse i det supplerende forslag til tillæg 4 imod al forventning rykket helt ud til vejen.

Som det er understreget i vores tidligere høringssvar og således også i dette, er det **helt afgørende** for beboerne på Rahbeks Allé og i særdeleshed beboerne på Rahbeks Allé 10-18, at



Udsnit af tegning 12A før

Udsnit af tegning 12A efter.
Byggefelt udvides og etageantal ændres mod Rahbeks Allé

Figur 1 Før og efter skitse af bygningsmassen imod Rahbeks Allé.

vejens forhaver spejles til den nye bebyggelse således, at der fra fortov og til bygningskrop er en min. 6 meter bred forhaver i hele bygningens længde, sådan som det er illustreret i Figur 2.

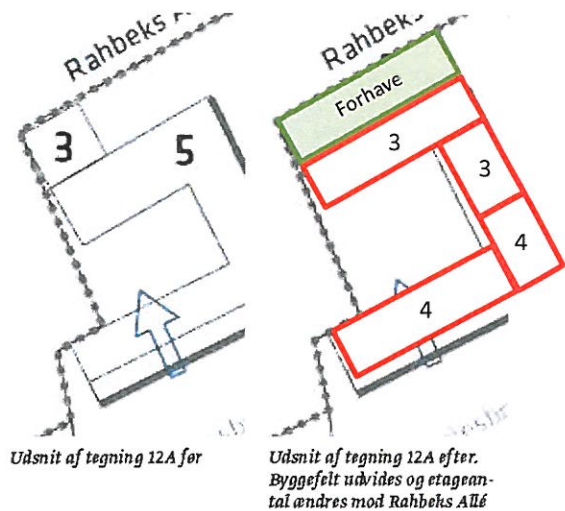
Dette forhold gælder samtlige nye bygninger, som måtte planlægges imod Rahbeks Allé.

2. Som man også kan se af Figur 1 er bygningsmassen i det nye forslag forsat overvejende 5 etager. Der er markeret en 4 etagers bygning med en lidt uklar markering af noget som måske er 3 etager.

Som vi har beskrevet i vores foregående høringsvar og således også i dette, er det **helt afgørende** for beboerne på Rahbeks Allé og i særdeleshed Rahbeks Allé 10-18, at bygningsmassen ikke overstiger 3 etager i første række med mulighed for 4 etager i anden række, sådan som det er illustreret i Figur 2.

I vores tidligere høringsvar illustrerede vi med et stort fotografi magen til det i Figur 3, at Rahbeks Allé 8-12 kun er en 2 etagers bygning med kvist lejlighed og, at den samtidig optager mere en 50 % kontaktlinjen imellem Carlsberg grunden og Rahbeks Allé.

Der skal derfor vises et helt særligt hensyn i forhold til byggehøjden. For at den nye bygningsmasse ikke skal fremså som en mur og skærme for lys, liv og luft, bør byggehøjden efterleve forslaget i Figur 2. Dette forhold gælder samtlige nye bygninger, som måtte planlægges imod Rahbeks Allé



Figur 2 Rahbeks Allé's forventninger til byggehøjder i nyt forslag.



Figur 3 Panoramabillede fra Rahbeks Allé. Læst fra højre i hovedfeltet ses Rahbeks Allé 8-12 og imod venstre Rahbeks Allé 16-18.

3. I foregående høringsvar modsatte vi os etablering af en sivegade mellem Carlsberg Byen og Rahbeks Allé for biltrafik. Vi opstillede i alt syv argumenter, som blandt andet omhandlede parkeringsforhold, trafikbelastning og vigtigst af alt trafikikkerhed..

Disse mange forhold synes helt forbigået i det supplerende forslag til tillæg 4.

Med venlig hilsen


Carsten Søgaard
Formand for Ejerforeningen

Med venlig hilsen

Thomas Hjortenberg
Medlem af Ejerforeningen

Med venlig hilsen

Thomas Schutze
Medlem af Ejerforeningen

Merete Andersen

Fra: Merete Andersen
Sendt: 10. december 2014 14:09
Til: Merete Andersen
Emne: VS: Offentliggørelse af forslag til tillæg 4 til lokalplan 432 "Carlsberg II" med tilhørende forslag til kommuneplantillæg, den 1. september 2014

Fra: Birgitte Clasen
Sendt: 5. december 2014 13:00
Til: Vibeke Cedervall
Emne: SV: Offentliggørelse af forslag til tillæg 4 til lokalplan 432 "Carlsberg II" med tilhørende forslag til kommuneplantillæg, den 1. september 2014

BUF har ingen bemærkninger til tillægget til lokalplanen

Mvh.

Birgitte Clasen
Projektplanlægger, arkitekt MAA

KØBENHAVNS KOMMUNE
Børne- og Ungdomsforvaltningen
Drift & Anlæg

Gyldenløvesgade 15, 6.
1502 København V

Tlf. 26 13 41 24

e-mail: birgitte.clasen@buf.kk.dk

www.kk.dk/vibygger

EAN-nr.: 5798009380012

Fra: Vibeke Cedervall
Sendt: 1. september 2014 10:45
Til: KFFKP Sekretariat & Kommunikation; Birgitte Clasen; Per Christensen; SUFKP SUF; Jørgen Dahl; Tue Rex; Tøger Nis Thomsen; Ida Nielsen; Mette Jørgensen; TMFKP BU CBP Trafikplanvurdering; Søren Kastoft; 'nifi@hofor.dk'; 'erny@hofor.dk'; 'phre@hofor.dk'; 'clabc@dongenergy.dk'; Inger Wiene; Niels Grumløse; 'ejendomme@dsb.dk'; 'banedanmark@bane.dk'
Emne: Offentliggørelse af forslag til tillæg 4 til lokalplan 432 "Carlsberg II" med tilhørende forslag til kommuneplantillæg, den 1. september 2014

Kære Forvaltninger m.fl.

Til orientering fremsendes hermed link til Københavns Kommunes hjemmeside, hvor materiale om forslag til tillæg 4 til lokalplan 432 "Carlsberg II" med tilhørende forslag til kommuneplantillæg, findes. Planforslagene er vedtaget af Borgerrepræsentationen den 21. august 2014.

[Link til Københavns Kommunes hjemmeside](#)

<http://www.kk.dk/da/om-kommunen/indsatsomraader-og-politikker/byplanlaegning-og-anlaeg/byplanlaegning/lokalplaner/lokalplanforslag/carlsberg-tillaeg-4>

Med venlig hilsen

Vibeke Cedervall
Sekretær
Byplan Syd