



## Til Socialudvalget

### Status på belægning og køb/salg af pladser på hjemløse- og krisecenterområdet

Følgende er en oversigt over udviklingen i belægningen på henholdsvis krisecentre og herberger samt de københavnske nødovernatningstilbud, der har åbent i vinterperioden. I forlængelse heraf opgøres antallet af udenbys borgere, der opholder sig på de københavnske tilbud, samt antallet af københavnere, der opholder sig på udenbys tilbud.

Opgørelserne er baseret på de tilgængelige data den 18. februar 2015.

#### *Belægning på herberger og krisecentre*

Af tabel 1 fremgår belægningen på de københavnske krisecentre og herberger, herunder natcafeerne. Belægningsprocenten er udtryk for i hvor høj grad pladserne på området udnyttes. Belægningen opgøres på baggrund af indberetninger fra de enkelte tilbud.

**Tabel 1: Belægning på krisecentre og herberger, juli 2014 – januar 2015**

2014-2015	Juli	Sept.	Nov.	Dec.	Jan.
<b>Krisecenter (§§ 109, 110)</b>	93 %	93 %	91 %	90 %	92 %
<b>Herberg (§ 110)</b>	97 %	95 %	97 %	97 %	98 %

\*Pga. usikkerhed omkring datakvalitet for Mændenes Hjem fra maj til oktober 2014, er tilbuddets belægning kun medregnet i opgørelsen fra november. Usikkerheden skyldes ombygning af 22 herbergspladser i perioden.

På herbergerne har belægningen været stabil henover året. Mændenes Hjem oplevede i maj og juni en lavere efterspørgsel efter pladser. For at sikre optimal kapacitetsudnyttelse blev de andre herberger gjort opmærksomme på, at tilbuddet havde ledige pladser.

Forvaltningen oplever en stigende efterspørgsel efter pladser til unge hjemløse, der ønskes skærmet fra det traditionelle herbergsmiljø. Indtil etableringen af 20 nye ungepladser, der forventes klar i slutningen af 2015, arbejdes med midlertidige løsninger.

Der har pågået en ombygning på krisecentrene Egmontgården og Garvergården, hvilket medførte færre pladser til rådighed i perioden marts til december 2014. Der er korrigeret for det lavere antal faktiske pladser i ovenstående tabel.

26-02-2015

Sagsnr.  
2015-0055991

Dokumentnr.  
2015-0055991-4

Sagsbehandler  
Thomas Land  
Christiansen

#### **Krisecentre**

*Efter Servicelovens § 109 tilbyder Socialforvaltningen midlertidige ophold til kvinder, der har været udsat for vold, trusler om vold eller tilsvarende krise i familie- eller samlivsforhold.*

#### **Herberger**

*Efter Servicelovens § 110 tilbyder Socialforvaltningen midlertidige ophold til borgere med særlige sociale problemer. Disse tilbud udgøres af de traditionelle herberger, fire natcaféer og et antal pladser på krisecentrene.*

*Borgere med behov for et midlertidigt ophold kan henvende sig til et tilbud og blive indskrevet direkte i hele landet. Det er borgerens hjemkommune, der betaler for opholdet.*

#### **MR Voksne - personale**

Bernstorffsgade 17  
1577 København V

E-mail  
C55C@sof.kk.dk

At belægningen ikke fremstår højere, skyldes blandt andet, at der i nogle tilfælde er børn indskrevet sammen med deres forældre. Børnene belægger ikke en plads i systemet, selvom de reelt optager en plads. Det betyder en højere belægning på krisecenterpladserne, end det fremgår af overstående tabel. Der er imidlertid ikke tale om overbelægning på krisecentrene i øjeblikket.

#### *Udenlandske EU-borgere på herberg*

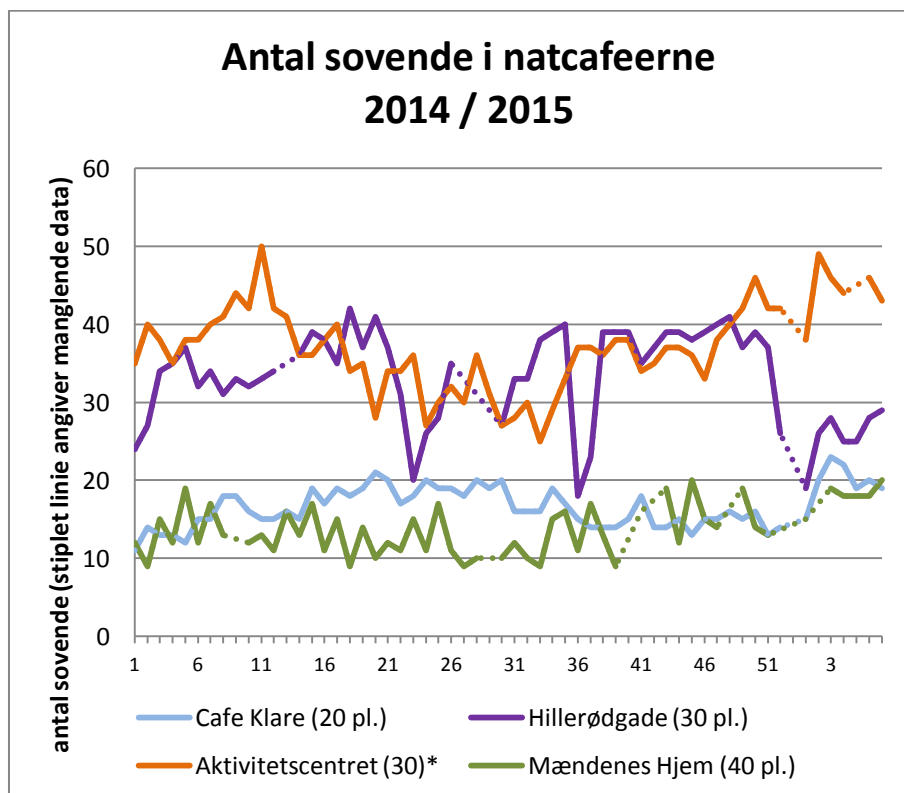
Efter åbningen i december 2014 for adgang til herberger for EU-borgere med lovligt ophold er det generelle billede, at det ikke har medført en stigende efterspørgsel efter pladser på kommunens tilbud. Der hvor forvaltningen på herbergsområdet møder udenlandske EU-borgere på natcafeerne. Hillerødgade oplever således, at enkelte EU-borgere er besøgt natcafeen for dér at blive afklaret i forhold til kommende eventuelle ophold. Sundholm oplever ligeledes enkelte henvendelser, og oftest benyttes tilbuddet ikke til overnatning, men til at købe mad og tage bad.

Hos Kontaktstedet hos Mændenes Hjem tælles antal brugere om natten. Her opleves en stigning i antallet af gæster i februar 2015. Meldingen er, at 20-25 EU-borgere fra Østeuropa i snit besøgte Kontaktstedet om natten i uge 8. Det er imidlertid ikke alle besøgende der overnatter. Forvaltningen vil fortsat følge udviklingen og efterspørgslen.

#### *Belægning på natcaféerne*

Figur 1 viser det daglige antal sovende på kommunens fire natcafeer. Antallet af besøgende på Sundholm er opgjort på baggrund af en ugentlig stikprøve. Der er således ikke tale om et gennemsnitligt antal, som det er tilfældet på de tre andre tilbud.

Figur 1: Antal sovende på kommunens natcafeer, uge 1 2014 – uge 7 2015



Note: fra uge 47 blev Aktivitetscenteret udvidet med 20 nødovernatningspladser.

Antallet af sovende er svingende på natcafeerne. Både Kirkens Korshærs natcafé i Hillerødgade og natcafeen på Sundholm har oplevet en længere periode med overbelægning. Udvidelsen af kapaciteten på Aktivitetscenteret i uge 47 forklarer den markante stigning her. Det samlede antal sovende på natcafeerne har været faldende i uge 17 - 23 for igen at stige i slutningen af året, hvilket svarer til udviklingen i 2013.

#### *Belægning på private nødovernatningstilbud*

Via Socialministeriet vinterpulje har Folketinget de seneste vintre finansieret nødovernatning for gadesovende hjemløse, der ikke kan få plads på et midlertidigt botilbud efter serviceloven eller andre etablerede tilbud. Målgruppen er som udgangspunkt alle gadesovende hjemløse. Dog gælder tilbuddene, jf. servicelovens § 2, kun for personer, der har lovligt ophold

I satspuljeaftalen for 2014 er der afsat 4,0 mio. kr. til puljen, hvoraf 2,0 mio. kr. er reserveret til udmøntning i november-december 2014, mens de sidste 2,0 mio. kr. af bevillingen blev udmøntet i januar, februar og marts 2015. Puljen har blandt andet finansieret de 20 ekstra nødovernatningspladser på Aktivitetscenteret, jf. afsnittet ovenfor.

Tabel 2 viser en oversigt over kapacitet og åbningstider på de private natcafeer. Oplysningerne er baseret på en rundringning foretaget af Socialforvaltningen i uge 8 2015.

**Tabel 2: Status på nødovertatningstilbud i København, uge 8 2015**

<i>Navn og organisation</i>	<i>Åbningsperiode</i>	<i>Kapacitet</i>	<i>Åbningstider</i>
<b>Stengade Natcafé, Kirkens Korshær</b>	Hele året	33 pladser	Kl. 23:00-08:00
<b>Den Kolde Næse, Frelsens hær</b>	1. nov. 2014 til 31. marts 2015	20 pladser	Kl. 21:00-07:00
<b>Nødherberg, Vesterbro bykirke</b>	1. dec. 2014 til 31. marts 2015	20 pladser	Kl. 23:00-07:00
<b>Grace, Blå Kors</b>	1. dec. 2014 til 31. marts 2015	30 pladser	Kl. 20:00-08:00
<b>I alt</b>		<b>103 pladser</b>	

Siden åbningen af nødovertatningspladserne efterspørgslen efter disse været varierende, men den generelle melding fra tilbuddene er, at næsten alle pladserne udnyttes. Stengade Natcafé, hvor hjemløse kan overnatte anonymt, oplever aftagende pres som følge af den øgede kapacitet i vintermånederne, men må stadig henvise personer videre til de andre tilbud.

#### *Transitprogrammet 2015*

På Socialudvalgsmødet d. 17. december 2014 blev § 18-særpuljen for 2015 udmøntet til et transitprogram for særligt udsatte migranter med lovligt ophold i Danmark. Transitprogrammet skal give udsatte hjemløse migranter et mere værdigt liv, herunder helt basale fornødenheder, og en forstærket indsats til hjælp til hjemrejse for udenlandske hjemløse med lovligt ophold her i landet.

Der blev udvalgt syv projekter, der tilsammen udgør Transitprogrammet 2015. Indsatserne i programmet omfatter kontaktskabende indsatser og rådgivningstilbud, hjælp til hjemrejse, sundhedstilbud samt overnatningstilbud.

De frivillige organisationer, der opnår støtte fra § 18-særpuljen fik d. 12. januar 2015 tilsendt en bevillingskrivelse.

I bevillingsbrevet blevet de frivillige organisationer inviteret til at deltage i en følgegruppe for transitprogrammet. Formålet er at sikre en fælles retning og fælles formål i transitprogrammets forskellige indsatser. Det første møde blev afholdt d. 12. februar 2015. Her blev Transitprogrammets enkelte indsatser præsenteret. Derudover blev opgavebeskrivelsen for følgegruppen og dokumentation af indsatsen drøftet. Næste møde er i maj 2015.

### *Køb og salg af pladser på krisecentre og herberger*

Antallet af solgte pladser opgøres kvartalsvis, og fordelingen mellem københavnske og udenbys borgere fremgår af tabel 3.

**Tabel 3: Københavnske og udenbys borgere på kommunens krisecentre og herberger**

<b>2014</b>	<b>Antal på krisecentre (§ 109)</b>		<b>Andel på krisecentre (§ 109)</b>		<b>Antal på herberg (§ 110)</b>		<b>Andel på herberg (§ 110)</b>	
	<b>3. kvrt.</b>	<b>4. kvrt.</b>	<b>3. kvrt.</b>	<b>4. kvrt.</b>	<b>3. kvrt.</b>	<b>4. kvrt.</b>	<b>3. kvrt.</b>	<b>4. kvrt.</b>
<b>Københavnere</b>	105	107	86 %	84 %	531	554	81 %	83 %
<b>Udenbys borgere</b>	17	20	14 %	16 %	128	116	19 %	17 %
<b>I alt</b>	122	127	100 %	100 %	659	670	100 %	100 %

Fordelingen på både krisecentrene og herbergerne har været stabil det seneste år.

I tabel 4 vises antallet af københavnere, der opholder sig på et udenbys krisecenter eller herberg.

**Tabel 4: Københavnske borgere med ophold på et udenbys krisecenter eller herberg**

<b>2014/2015</b>	<b>Antal borgere registeret i starten af måneden</b>					
	<b>Sept.</b>	<b>Okt.</b>	<b>Nov</b>	<b>Dec.</b>	<b>Jan.</b>	<b>Feb.</b>
<b>Herberg (§ 110)</b>	163	171	164	165	159	159
<b>Krisecenter (§ 109)</b>	78	92	84	84	88	91

Note: Opgørelsen inkluderer nu køb af pladser til borgere, der har en sag i Rådgivningscenter København, som ikke tidligere har kunne trækkes i CSC Social.

Fra oktober 2014 til januar 2015 har der været et mindre fald i antallet af københavnere med ophold på et udenbys herberg.

### *Næste statusnotat*

I vintermånederne modtager udvalget en månedlig orientering. Resten af året forelægges udvalget en kvartalsvis orientering. Næste statusnotat omkring belægning og køb og salg af pladser på krisecentre og herberger forelægges Socialudvalget d. 24. juni 2015.