

Partnerskabsaftale
”For et trygt Nørrebro”
2017-2019

mellem

Københavns Kommune

og

Københavns Politi

December 2016

Indhold

Introduktion.....	3
Baggrund	4
Formål, fokus og målgrupper	5
Formål.....	5
Fokus.....	5
Målgrupper	7
Geografi	8
Metoder.....	10
Partnerskabets aktører og organisering.....	10
Partnerskabets aktører.....	10
Partnerskabets organisering.....	11
Økonomi	11
Videre proces og afrapportering	12
Bilag 1. Beskrivelse af partnerskabets aktører	13

Partnerskabsaftale "For et trygt Nørrebro" 2017-2019

Introduktion

Københavns Kommune og Københavns Politi indgår med denne aftale et forpligtende partnerskab om en kriminalitetsforebyggende og tryghedsskabende indsats rettet mod at bekæmpe bandegrupperinger på Nørrebro, herunder at forebygge rekruttering til bandemiljøet samt at motivere unge med tilknytning til bandemiljøet til et liv uden kriminalitet. Aftalen dækker perioden 2017 til 2019.

For at stoppe banderne og deres skadelige indflydelse på Nørrebro kræves en langsigtet og helhedsorienteret indsats, hvor politi og kommune arbejder tæt sammen. De to myndigheder har en fælles opgave med at sætte ind overfor bandegrupperingerne, men har forskellige virkemidler til at løse denne opgave med. Tanken er, at myndighederne i fællesskab trækker på de ressourcer og instrumenter, der er til rådighed, og derved kan supplere hinanden på bedst mulig vis i opgaveløsningen.

Dette forudsætter et tæt samarbejde, med en høj grad af tværgående koordinering, hvor udgangspunktet er et fælles vidensgrundlag baseret på fælles analyser af udfordringer og målgrupper. Udveksling af oplysninger om specifikke individer og det generelle bandemiljø på Nørrebro er omdrejningspunktet for denne aftale, der samtidig skal fungere som den organisatoriske ramme for det konkrete samarbejde. Udveksling af personfølsomme oplysninger mellem myndigheder kan foretages med et kriminalpræventivt sigte med hjemmel i Retsplejelovens § 115, men er således forbeholdt det forebyggende arbejde og indgår derfor ikke i efterforskningsmæssig sammenhæng.

Som led i den samlede myndighedsindsats vil Københavns Politi fortsætte den individorienterede efterforskningsmæssige politiindsats mod de toneangivende bandemedlemmer på Nørrebro med det formål at retsforfølge og fængsle de enkelte bandemedlemmer for deres kriminalitet. Den rent politimæssige indsats i området kan dog ikke stå alene og suppleres derfor af en vifte af forebyggende og sociale tiltag, der gennemføres af både Københavns Politi og Københavns Kommune.

Parterne er samtidig enige om at inddrage områdets øvrige aktører fx boligselskaber, frivillige organisationer og andre lokale aktører, hvor det vurderes at bidrage til virkningsfulde og lokalt forankrede løsninger. I partnerskabets geografiske fokusområde er der ligeledes igangsat langsigtede og omfattende byudviklingsprojekter, særligt på Ydre Nørrebro, der arbejder for at skabe et bedre fysisk miljø i området.

Med denne aftale skitseres den strategiske samarbejdsramme for partnerskabet, herunder en beskrivelse af aftalens formål, fokus og målgrupper. I forlængelse af denne aftale vil der blive

udarbejdet en udmøntningsplan, som i detaljer beskriver aktørernes forpligtelser og de konkrete tiltag, der iværksættes for de enkelte målgrupper. De særligt individorienterede tiltag vil som udgangspunkt være fortrolige, ligesom der vil være oplysninger og viden fra konkrete analyser, efterforskninger o. lign., som ikke umiddelbart kan udveksles, hverken mellem parterne eller med eksterne aktører.

Baggrund

Københavns Politi og Københavns Kommune indgik allerede i april 2013 den første "Partnerskabsaftale for et Trygt Indre Nørrebro". Partnerskabet havde fokus på Indre Nørrebro, særligt på området omkring Folkets Park og Blågårds Plads.

Denne første aftale udløb med udgangen af 2015, omend visse tiltag i samarbejdet fortsat er blevet gennemført i 2016, hvor parterne samtidigt har evalueret samarbejdet og de hidtidige erfaringer¹. Nærværende Partnerskabsaftale er udarbejdet som en videreudvikling af det oprindelige partnerskab og er en fortsættelse af det hidtidige tætte samarbejde, der også kendes under navnet Pin Point projektet². Det er tanken, at det fremadrettede samarbejde skal trække på de elementer, der har fungeret godt og justere på de dele, der ikke har virket efter hensigten.

Den overordnede konklusion fra evalueringen af partnerskabets første år er;

- at samarbejdet har stor værdi, og såfremt myndighederne skal bekæmpe bandegrupperingerne, kræver det et særdeles tæt og koordineret samarbejde.
- at der er en stor gevinst forbundet med at supplere politiets muligheder for at retsforfølge og i sidste ende fængsle de mest forhærdede kriminelle med kommunens muligheder for at tilbyde et positivt alternativ til kriminaliteten, fx i form af uddannelse og job.
- at de forebyggende tiltag, hvor kommune og politi i samarbejde kan række en udstrakt hånd til personer, der selv er motiverede til en tilværelse uden kriminalitet, ligeledes har en høj værdi.

Der er desuden en selvstændig værdi forbundet med et stadigt stigende kendskab til hinandens arbejdsmetoder, muligheder og begrænsninger. I partnerskabet indgår således en række aktører og enheder under Københavns Kommune samt fra forskellige dele af Købehavns Politi, og i takt med at de to myndigheder får etableret tætte og effektive samarbejdsrelationer, øges mulighederne for at kunne skabe konkrete resultater.

Der, hvor samarbejdet i sin hidtidige form, har haft udfordringer har bl.a. været i tilgængelighed til aktuelle data samt afvejningen af ressourceforbrug i forhold til effekt, særligt i visse dele af

¹Se <https://www.kk.dk/sites/default/files/edoc/fde35432-ab47-453e-b5e5-6202c141495a/55f367bd-4fc2-41dd-98c4-0c4ea5e2548d/Attachments/14939652-17757750-33.PDF>

² Pin Point tilgangen er startet hos Politiet og er senere blevet et centralt omdrejningspunkt for partnerskabet. Pin Point refererer således til politiets særlige indsats under partnerskabet. Der er dog et stort overlap mellem Pin Point og de øvrige indsats under partnerskabet, og da politiet refererer til samtlige af partnerskabets delindsatser som *Pin Point*, skelnes der ikke altid mellem Pin Point og partnerskabet.

analyse- og kortlægningsarbejdet. Parterne er enige om, at analyserne af bandemiljøet og de enkeltindivider, der skal iværksættes tiltag overfor, skal være operationaliserbare, så der faktisk kan igangsættes konkrete tiltag og forløb. En udfordring er her, at målgruppen primært består af myndige individer over 18 år, som selv skal være motiverede til reel forandring, såfremt der skal skabes varige forbedringer i deres livssituation.

Parterne er enige om at arbejde metodeudviklende mhp. at kunne finde nye måder at opnå kontakt til målgruppen og anspore denne til reel forandring.

Formål, fokus og målgrupper

Formål

Gennem et fælles og koordineret myndigheds-pres på de bandegrupperinger, der skaber utryghed for beboere og besøgende på Nørrebro, vil aftalens parter:

Nørrebro

- Reducere bandegrupperingerne og deres kriminalitet.
- Forebygge at børn og unge rekrutteres til bandemiljøerne.
- Motivere og anspore unge med tilknytning til bandemiljøet til Exitforløb og et liv uden kriminalitet.
- Arbejde for at styrke sammenhængskraften i lokalsamfundet og samarbejdet med myndighederne via løbende dialog med lokale aktører, herunder fx boligsociale helhedsplaner, frivillige og erhvervsdrivende mm.

Generelt

- Sikre metodeudvikling og dialog om fokus for indsatsen, herunder løbende overvejelser om de geografiske fokusområder.
- Styrke de organisatoriske rammer for samarbejde på tværs af myndigheder, herunder udvikling af fleksible og ressourcebevidste metoder for videndeling og udveksling af oplysninger.
- Styrke de organisatoriske rammer for samarbejde på tværs af myndigheder, herunder inddragelse af øvrige myndigheder og eksterne aktører, der ikke hidtil har indgået i partnerskabet. Udveksling af personfølsomme oplysninger vil dog ikke indgå som et element i samarbejdet med eksterne aktører.

Fokus

Samarbejdet vil have et geografisk fokus på Nørrebro med et særligt fokus på Ydre Nørrebro, og områderne i og omkring Mjølnerparken, Lundtoftegade og Den Røde Plads. Desuden vil der forsat være opmærksomhed på miljøet omkring Folkets Hus på Indre Nørrebro.

Aktuelt har Bispebjerg/Nordvest i løbet af oktober 2016 været særligt udsat for grove skudepisoder, hvilket også i mindre grad gælder Tingbjerg. I det omfang sådanne akutte episoder opstår, og hvis disse kan relateres til bandemiljøet, vil det også kunne medtænkes i partnerskabets indsatser.

Udover et geografisk fokus, er partnerskabet koncentreret om indsatser rettet mod den organiserede bandekriminalitet, og de individer, der begår denne, og dermed ikke mod øvrig kriminel aktivitet.

Københavns Politi registrerer og monitorer personer med tilknytning til rocker- og bandegrupperinger, defineret af Rigspolitiet som "*organiserede grupper, der udøver alvorlig kriminalitet*" dvs. personfarlig og/eller narkorelateret kriminalitet.

Registreringen foretages på baggrund af efterretninger og efterforskning, og informationerne kvalitetssikres og valideres løbende. Det betyder også, at personer, der ikke længere vurderes at være aktive eller involverede i miljøet, eller hvor dokumentationen herfor er usikker, fjernes fra registreringen. Dette er ikke uvæsentligt, da det kan have betydelige konsekvenser at være registreret som medlem af en gruppering, fx i form af øget straf ved banderelaterede forbrydelser eller skærpede vilkår under afsoning (fx begrænset mulighed for udgang eller prøveløsladelse mv.)

Der er tale om et dynamisk registreringsarbejde, hvorfor antallet af registrerede medlemmer konstant varierer. Justitsministeriets Forskningskontor har udarbejdet en række forskningsrapporter³ om "flowet i rocker/bandemiljøerne", der viser, at der er et betydeligt flow i de enkelte grupperinger, og at antallet af medlemmer dækker over en høj til- og afgang fra grupperingerne.

Antallet af registrerede rockere og bandemedlemmer i Københavns Politikreds svinger som nævnt, men i 2016 har tallet ligget nogenlunde jævnt på 300-350 personer. Af disse hører skønsmæssigt ca. 40 % til rockergrupperingerne og ca. 40 % til bandegrupperingerne⁴, mens de resterende ca. 20 % består af personer, der ikke er tilknyttet bestemte bandegrupperinger, men som dog alligevel udfører *organiseret* kriminalitet, dvs. systematisk og i samarbejde med andre.

De bandegrupperinger (ikke medtalt rockere), der har deres primære tilholdssted på Nørrebro, har historisk kaldt sig selv navne som Loyal to Familia (LTF), Brothas and Souljaz, Black Jackets mm. og hertil kommer flere andre udløbere og undergrupperinger, der løbende nedlægges og oprettes under nye navne. Disse grupper tæller ca. 75-100 medlemmer med primær tilknytning til Nørrebro, idet antallet af medlemmer og grupperinger som nævnt varierer løbende.

³ Se fx "Flowet i rocker/bandemiljøerne" Justitsministeriets Forskningskontor (2016) og "Veje ind i og veje ud af rocker- og bandemiljøer" Justitsministeriets Forskningskontor (2014)

⁴ Der skelnes rent operativt mellem rockergrupperinger og bandegrupperinger. Rockere er ofte mere traditionelt organiserede, typisk officielt som motorcykelklubber med medlemslister og kontingent, mens bandegrupperinger er mere løst sammensatte ofte med udgangspunkt i en fælles opvækst i bestemte boligkvarterer.

Flere bandegrupperinger er netop kendetegnet ved deres tilhørsforhold til et bestemt område, ofte i form af et bestemt boligkvarter, og det giver derfor mening at fokusere på netop disse boligkvarterer. Samtidig ses dog en øget mobilitet over hele byen i forhold til bandetilhørsforhold og geografi. I Justitsministeriets rapport "*Veje ind i og veje ud af rocker- og bandemiljøet*" fra 2014, fremgår det, at bandemedlemmernes lokalområde er en vigtig base for rekruttering af nye bandemedlemmer, herunder "at det primært er den yngre generation i områderne, der udgør fødekæden til de lokalt forankrede bander". Derfor er et fokus på bandernes lokalområder også relevant for at forebygge at børn og unge rekrutteres til bandemiljøet.

En områdebaseret analyse og kortlægning af individer i bandemiljøet kan tage udgangspunkt i tre forhold:

1. hvor personerne bor
2. hvor personerne begår kriminalitet eller
3. hvor personerne opholder sig/bliver truffet af politiet.

Ofte vil der være en tæt sammenhæng mellem de tre forhold. En del såkaldt registrerede bandemedlemmer bor i eller er vokset op i boligkvarterer i Mjølnerparken og Lundtoftegade, og det er naturligt nok også ofte i disse områder, samt fx ved Den Røde Plads, at de træffes af politiet.

Visse områder i byen er på den måde mere aktuelle ift. bandekriminalitet end andre, hvilket bl.a. gælder Ydre og til dels også Indre Nørrebro. Da disse forhold kan skifte hurtigt, bl.a. afhængigt af konflikter og interne forhold i miljøerne, vil det dog være u hensigtsmæssigt helt at udelukke ét område frem for et andet. Partnerskabsaftalen udformes derfor med en grad af fleksibilitet, så der ikke opstilles rigide geografisk afgrænsninger, der kan være hæmmende for en effektiv indsats, samtidig med at der bibeholdes visse geografiske fokusområder, af hensyn til det overordnede ressourcetræk og den løbende evaluering.

Målgrupper

- Unge, der er en del af, eller har kontakt til, det organiserede bandemiljø
- Unge både over og under 18 år. Såvel kommune som politi har en særlig rolle ift. unge under 18 år, der enten allerede begår kriminalitet, eller som der er en bekymring for vil begynde en kriminel løbebane. Unge over 18 år er myndige personer, men også ift. denne gruppe har kommune og politi en væsentlig rolle at spille ift. det kriminalitetsforebyggende arbejde, og særligt i bandesammenhæng er navnlig denne aldersgruppe relevant, idet meget få unge under 18 år registreres som medlemmer af en organiseret kriminel gruppering.

Indenfor målgruppen af unge med relation til bandemiljøet, skal der i særlig grad være opmærksomhed på:

- Unge, der første gang kommer i kontakt med kendte bandemedlemmer, men som ikke har tidligere kendte banderelationer, mhp. at forhindre tilgang/rekruttering til bandegrupperingerne

- Unge med alle grader af bandetilhørsforhold, der anholdes, varetægtsfængsles eller sendes til afsoning
- Toneangivende og ledende medlemmer af bandemiljøer.
- Unge med relation til bandemiljøet, der vurderes at være motiverede til og modtagelige overfor tilbud om hjælp til et liv uden kriminalitet.

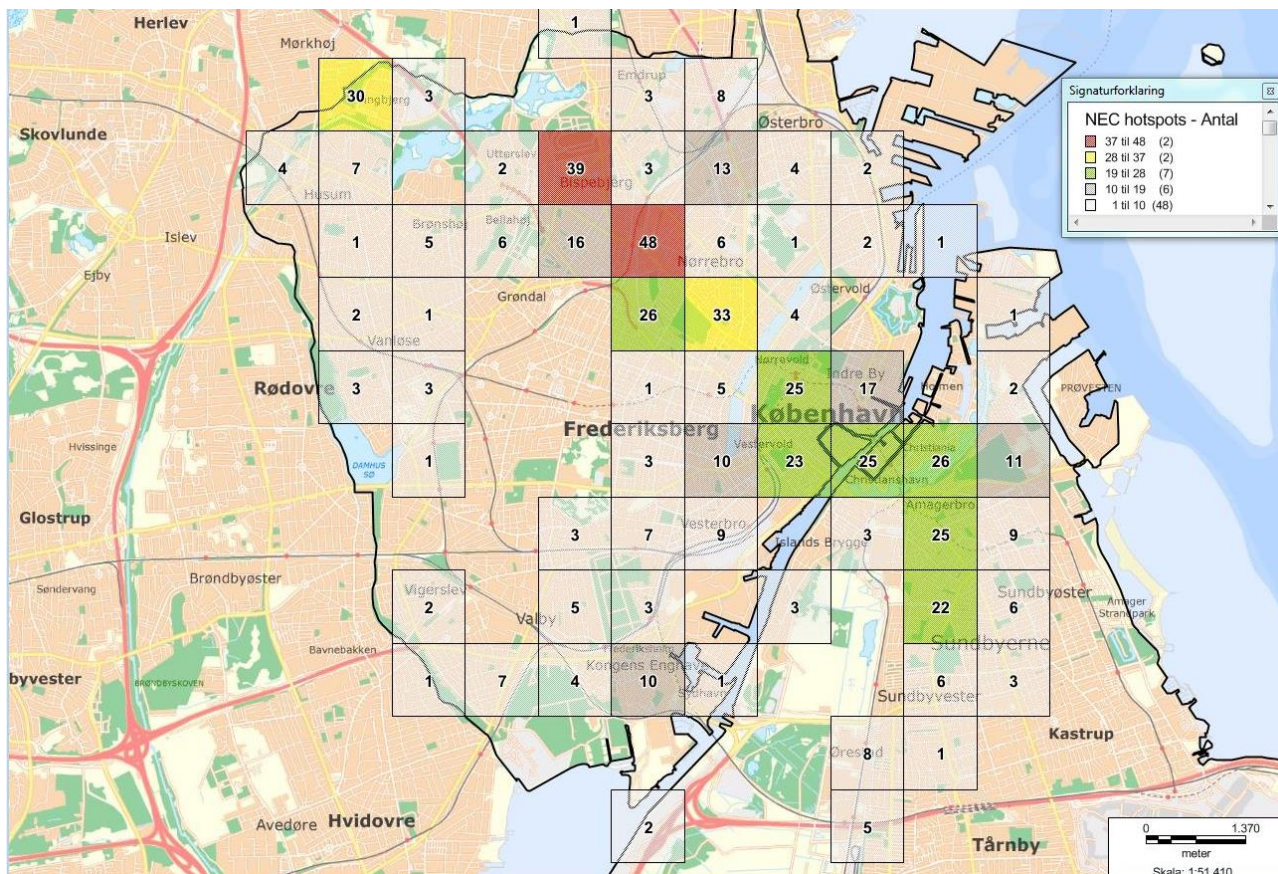
Geografi

Den hidtidige indsats har været fokuseret på et udsnit af Indre Nørrebro. Med denne aftale udvides det geografiske fokusområde til at dække hele Nørrebro, dog med et særligt fokus på Ydre Nørrebro, herunder særligt Lundtoftegade, Mjølnerparken og området omkring Den Røde Plads. Indre Nørrebro, særligt området omkring Folkets Park og Folkets Hus, vil fortsat være relevant at følge, og er derfor ikke udeladt fra partnerskabet, selvom det primære fokus flyttes til Ydre Nørrebro. Nordvest/Bispebjerg har som tidligere nævnt oplevet nogle voldsomme skudepisoder i oktober 2016, og udviklingen i denne bydel vil ligeledes blive fulgt nøje, med henblik på en vurdering af behovet for at denne bydel også evt. medtænkes i indsatsen.

At fokus derudover koncentrerer om Ydre Nørrebro skyldes en række faktorer:

Kriminalitetsbilledet har ændret sig siden 2013. Indre Nørrebro er stadig tilholdssted for personer med tilknytning til bandemiljøet, men der konstateres ikke samme grad af banderelateret kriminalitet i selve lokalområdet. Antallet af skudepisoder og andre stærkt utryghedsskabende hændelser er langt fra på samme høje niveau, som i starten af 2013, da den første partnerskabsaftale blev indgået.

Aktuelt er der fornyet aktivitet på Ydre Nørrebro, særligt i og omkring personer med tilknytning til Mjølnerparken og Lundtoftegade, hvor tidligere grupperinger løbende brydes op og samles igen i nye grupperinger. Dette medfører interne konflikter og et forhøjet spændingsniveau, der også er synligt i bybilledet, både i og udenfor de konkrete områder. Bandemiljøets synlige aktiviteter i bydelen kan ligeledes være normgivende for lokalområdets udsatte børn og unge under 18 år, og der eksisterer på den baggrund en bekymring for, at disse kan rekrutteres til bandegrupperingerne.



Figur 1 viser antal og placering af sager med registrerede bandemedlemmer (per 1. januar 2017), indenfor udvalgte alvorlige gerningskoder (vold, drab, våbenlov mm.) i Københavns Kommune i 2016. Heraf ses det, at Nørrebro, særligt Ydre Nørrebro, tegner sig for den største koncentration af sager.

Nørrebro er en bydel kendetegnet ved et relativt højt niveau af banderelateret kriminalitet. Bandegrupperingernes synlighed og den kriminalitet, de begår, skaber utryghed for borgere, der er bosat i området. Et særligt fokus på Ydre Nørrebro understøttes af Københavns Kommunes Tryghedsundersøgelse fra 2016, som giver et billede af borgernes oplevelser af tryghed som følge af bl.a. kriminaliteten i deres lokalområde.

Tryghedsundersøgelsen viser bl.a. følgende for Ydre og Indre Nørrebro:

- I 2016 var 14 % af københavnere bosat på Ydre Nørrebro utrygge. Fra 2015 er der en stigning i andelen af utrygge borgere i bydelen fra 11 % til 14 % i 2016. Andelen af utrygge københavnere på Ydre Nørrebro er i 2016 højere end gennemsnittet for hele byen.
- Utrygheden stiger også i aften- og nattetimerne fra 21 % i 2015 til 23 % i 2016. Også andelen af utrygge i aften og nattetimerne på Ydre Nørrebro er i 2016 højere end gennemsnittet for hele byen.
- På Indre Nørrebro er der sket en positiv udvikling i den oplevede tryghed i nabolaget, da der er sket et fald i andelen af utrygge fra 2009 (18 %) til 2016 (6 %), herunder et fald fra 2015 (9 %). Andelen af utrygge københavnere på Indre Nørrebro er i 2016 på niveau med gennemsnittet for hele byen.

Metoder

Med udgangspunkt i politiets registreringer og overordnede monitoring af bandemiljøet, udarbejdes analyser af individer, der er relevante for en særlig indsats. Politiets analyser kvalificeres gennem en tæt dialog mellem politiet og partnerskabets kommunale aktører omkring de relevante individer med tilknytning til bandemiljøet. På baggrund af partnerskabets fælles vurdering af individerne og deres konkrete livssituation, risikoprofil og kriminalitetshistorik mv. tages der stilling til, hvilke konkrete tiltag, der skal igangsættes.

Eksempler på mulige metoder/tiltag er:

- Efterforskning, såvel fremadrettet som bagudrettet, mod toneangivende personer i miljøet, der vurderes ikke at kunne motiveres til exit eller lign.
- Præventive hjemmebesøg hos unge under 18 år fx med fokus på bestemte aldersgrupper fx 14-årige i udvalgte områder på Nørrebro.
- Hjemmebesøg og inddragelse af forældre til unge over 18 år, der har relation til rockerbandemiljøet og som fortsat bor hos forældrene. Gennemføres i tilfælde, hvor det er vanskeligt at skabe kontakt til den unge, og kontakten evt. vil kunne skabes gennem forældrene med hjemmel i Retsplejelovens § 115a.
- Opsøgende motiverende samtaler hos unge der anholdes, varetægtsfængsles eller sendes til afsoning, koordineret fx som led i Den Gode Løsladelse eller Tidlig helhedsindsats for varetægtsfængslede og dømte.
- Opsøgende arbejde i de unges miljø, såsom kendte opholdssteder og kommunale tilbud evt. gennem periodevis tilstedeværelse af person fra politiets exit-enhed. Dette kan bl.a. styrke kendskabet til såvel politiets som kommunens tilbud om bl.a. exit og hjælp til uddannelse, job, bolig mv.
- Afklaring og koordinering med normalsystemet om ansvar og indsats. Det vil sige tæt koordinering med Jobcentre, Ungdoms- og Uddannelsesvejledningen, frivillige og private aktører, herunder mentorordninger, samt øvrige kommunale aktører (skoler, ungdomsuddannelser, klubber, gadeplan, mv.).
- Samarbejde med helhedsplaner og boligorganisationer, som i det daglige har dialog med borgere på Nørrebro, herunder efter behov afvikling af dialogmøder og tryghedsvandringer.

Partnerskabets aktører og organisering

Partnerskabets aktører

Københavns Politi

- Efterretnings- og Analysektion (EAS), herunder Københavns Politis Exitenhed
- Den Kriminalpræventive Sektion (DKS)
- Lokalpolitiet

- Efterforskningsenhedens Afdeling for Organiseret Kriminalitet (OC)
- Operativ Special Afdeling (OSA)

Københavns Kommune

- SSP København
- Enheden for Kriminalpræventive Indsatser (EKI)
- Center for Forebyggelse og Rådgivning (CFR)
- Tidlig helhedsindsats for varetægtsfængslede og dømte

De enkelte aktører i partnerskabet er beskrevet i bilag 1.

Partnerskabets organisering

Partnerskabet er organiseret i både en strategisk og operativ styregruppe:

- Partnerskabets styregruppe:
Beslutninger omkring partnerskabet behandles i regi af Styregruppen for Sikker By, der behandler forhold vedr. partnerskabsaftalen efter behov, dog mindst to gange årligt. Styregruppen vil eksempelvis tage stilling til en evt. udvidelse eller ændring af det geografiske fokus.
- Den operative styregruppe:
Der er etableret en operativ styregruppe bestående af repræsentanter for Københavns Politi, SSP København, EKI, CFR og efter behov kan lokale aktører inviteres til at deltage. Den operative styregruppe er ansvarlig for planlægningen og organiseringen af indsatsen og refererer til Sikker By styregruppen. Den operative styregruppe mødes løbende og efter behov, og kan træffe beslutning om ændret prioritering i indsatsen ift. målgrupper og valg af indsatstyper. Der koordineres desuden løbende mellem de forskellige enheder, der indgår i partnerskabet, ligesom der kan etableres operative arbejdsgrupper bestående af medarbejdere fra de enkelte enheder. Indsatsen Tidlig helhedsindsats for varetægtsfængslede og dømte vil blive inddraget efter behov.

Det er Københavns Politis særlige projektleder med ansvar for partnerskabet, der er ansvarlig for at sikre koordination og fremdrift i partnerskabet.

Sekretariatsbetjeningen af partnerskabet placeres i Københavns Kommunes Økonomiforvaltning. Økonomiforvaltningen er i samarbejde med politiets projektleder ansvarlig for at udarbejde en fælles årlig statusrapport på baggrund af input fra de deltagende parter vedrørende indsatsen. Den operative styregruppe kan udarbejde indstillinger til Sikker By Styregruppen, der vurderer, hvorvidt om - eller opprioritering af igangværende tiltag vil gavne helhedsindsatsen i området.

Økonomi

Partnerskabsaftalen har ingen økonomiske konsekvenser. Der er tale om et styrket samarbejde mellem myndigheder, som bliver afviklet indenfor de respektive aktørers normaldrift, hvorfor det

gennemføres inden for parternes egne økonomiske rammer. Såfremt der vurderes at være behov for ekstrafinansiering for succesfuldt at kunne gennemføre de enkelte indsatser, vil dette skulle søges inden for egen organisation, enten via budgetforhandlingerne eller eventuelle puljetilskud.

Videre proces og afrapportering

I forlængelse af denne aftale udarbejdes i løbet af 2017 en udmøntningsplan, som i detaljer beskriver aktørernes forpligtelser og de konkrete tiltag, der igangsættes i området.

Udmøntningsplanen vil indeholde en beskrivelse af:

- partnerskabets geografiske fokus, herunder en analyse af målgrupperne
- de konkrete tiltag, der vil blive iværksat for de enkelte målgrupper, herunder de respektive aktørers forpligtelser
- aktivitetsmål for udvalgte tiltag

Udmøntningsplanen udarbejdes på baggrund af en grundig koordinering med aftalens parter, ligesom bidrag fra eksterne aktører som fx Boligsociale Helhedsplaner mv. medtænkes. Til brug for udarbejdelsen af udmøntningsplanen udarbejdes en analyse af målgrupperne, som kvalificeres af aftalens parter, således at der opnås enighed om fokus og indsatstyper (jf. afsnit om metode).

Eventuelle bidrag fra normaldriften, herunder Københavns Kommunes myndighedsenheder, i form af fx ekstra ressourcer til understøttelse af målgruppernes familier, ekstra beskæftigelsestiltag, fastholdelse i skole/klub/fritidstilbud mv., aftales særskilt med de respektive enheder. På den baggrund afklares ligeledes forventninger til øget ressourcetræk i forbindelse med de tiltag, der igangsættes.

Der samles op på resultaterne en gang årligt i en fælles statusrapport, der vil blive forelagt til orientering til både administrativt og politisk niveau (SSP-bestyrelse, Sikker By styregruppe og Økonomiudvalg), samt til den øverste ledelse i Københavns Politi.

Statusrapporten vil indeholde en status på de konkrete aktivitetsmål samt en mere overordnet status ift. tryghed og kriminalitet på Nørrebro. Herunder vil indgå data fra Københavns Kommunes Tryghedsundersøgelse samt data fra Københavns Politi vedr. antal sigtelser/anmeldelser og registrerede bandemedlemmer på Nørrebro.

Bilag 1. Beskrivelse af partnerskabets aktører

Københavns Politi

- **Efterretning- og Analysesektion (EAS)** indhenter viden og data hos efterforskningen, operativt politipersonale, NEC (Nationalt Efterforskningscenter), kommunale ressourcepersoner og andre kilder til identifikation af bandemedlemmer, medløbere og unge potentielle medlemmer. Registrering og monitorering af rocker- og bandemedlemmer varetages ligeledes af EAS, på baggrund af den indsamlede data. Politiets særlige projektleder med ansvar for partnerskabet er ligeledes placeret i EAS, hvilket også gælder Københavns Politis Exitmedarbejdere (se herunder).
- **Exitenheden** (under EAS) tager udgangspunkt i Rigspolitiets nationale rammeprogram for EXIT, og har til opgave at medvirke til at registrerede bandemedlemmer eller personer, der tidligere har været registrerede som bandemedlemmer, opfordres og hjælpes til at komme ud af bandemiljøet. Det er et krav, at den enkelte vurderes at være motiveret til exit. Kriminalforsorgen og Københavns Kommune, ved Socialforvaltningens Enhed for Kriminalpræventive Indsatser (EKI) indgår også i exitenheden. Som beskrevet nedenfor, har Københavns Kommune også sit eget Exitprogram, der ligeledes er placeret i EKI. Det beror på en vurdering af den enkelte sag, hvorvidt et individ fra målgruppen tilbydes et exitforløb i regi af rammemodellen eller det kommunale exitprogram.
- **Den Kriminalpræventive Sektion (DKS)** varetager al koordinering omkring den kriminalpræventive indsats for unge under 18 år i København. Sektionens kontaktfolk er placeret på alle stationer og på de største nærpoltivagter. De deltager i det lokale SSP samarbejde, hvor erfaringsudveksling og planer for lokalområderne er en central del af det kriminalpræventive arbejde. I regi af SSP samarbejdet gennemfører DKS og Socialforvaltningen bl.a. hjemmebesøg hos de børn og unge, der har begået en kriminel handling. Desuden gennemfører DKS tryghedsvandringer fx med fokus på indbrudssikring.
- **Lokalpolitiet** har til formål at skabe tryghed i lokalområder via et solidt kendskab til lokale forhold og kriminelle udfordringer. Lokalpolitiet kan via den såkaldte "Din Betjent" ordning bidrage med detaljerede oplysninger om målgrupperne for indsatsen. Din Betjent er en arbejdsmetode, som lokalpolitiet arbejder med for at bringe borgere og politi tættere på hinanden. Hvert område i byen har fast tilknyttet lokalbetjente, som har til opgave at samarbejde og være i dialog med områdets beboere og lokale aktører.
- **Efterforskningsenhedens afdeling for organiseret kriminalitet** varetager både bagudrettet og fremadrettet efterforskning af bandemiljøet, og vil således i perioder være ressourcemæssigt begrænset til at efterforske aktuelle sager (drab, skudepisoder mv.) og ikke specifikke udvalgte personer. Denne bagudrettede efterforskning er således i sagens natur ikke mulig at styre, men i det omfang toneangivende medlemmer af bandemiljøet på Nørrebro indgår i disse efterforskninger, vil det kunne bidrage til den samlede indsats mod bande grupperingerne. I

det omfang ressourcerne tillader det, vil der endvidere kunne igangsættes fremadrettet efterforskninger mod særligt udvalgte personer fra miljøet.

- **Den Operative Special Afdeling**, som rummer den Operative Bandeenhed, overgår fra 1. marts 2017 til Stationsenheden sammen med andre operative styrker (bl.a. Udlængekontrolsektionen og Task Force Pusherstreets operative enhed). Bandeenheden vil fortsat have til opgave at stække bandegrupperingerne i deres synlige og utryghedsskabende fremtræden og tilstedeværelse. Enheden reagerer ligeledes på konkrete tip og mistanker mod personer i miljøet, og opererer således ofte ved akutte eller særligt aktuelle hændelser.

Københavns Kommune

- **SSP København** er et samarbejde mellem Socialforvaltningen, Børn – og Ungeforvaltningen, Kultur- og Fritidsforvaltningen, Beskæftigelses – og Integrationsforvaltningen, Kriminalforsorgen og Københavns Politi. SSP's mål er at forebygge kriminalitet blandt børn og unge i alderen 10-18 år. Dette mål arbejder over 380 skolelærere, klubmedarbejdere, politifolk, socialarbejdere m.fl. i 16 SSP-udvalg for at nå. SSP København har også et SSP+ samarbejde målrettet 18-25-årige, som har begået gentagen eller personfarlig kriminalitet og har brug for en koordineret indsats for at komme ud af kriminalitet. SSP arbejder ud fra fire forskellige indsatsstyper: Individorienterede, indsatser for grupper, generelle oplysningsindsatser og akutberedskab ved uroligheder i byen, der involverer unge.
- **Enheden for Kriminalpræventive Indsatser**, under Socialforvaltningen, yder i det programbaserede Exit KK rådgivning og støtte til kriminelle og kriminalitetstruede voksne borgere over 18 år, der ønsker hjælp til at forlade en kriminel tilværelse. Enheden varetager den udførende opgave ift. den nationale rammemodel for Exit, der er organiseret som et tværsektorielt samarbejde mellem Københavns Politi, Kriminalforsorgen og Københavns Kommune. I samarbejde med Beskæftigelses- og Integrationsforvaltningen er enheden en indgang for Kriminalforsorgen ift. God Løsladelse og varetager den koordinerende sagsbehandling for borgere, som har brug for en social indsats efter afsoning. Endelig varetager EKI indsatser indenfor antiradikalisering.
- **Center for Forebyggelse og Rådgivning**, under Socialforvaltningen, arbejder med at rådgive og vejlede udsatte børn, unge og voksne. Centeret rummer en vifte af indsatser og tilbud, herunder, 18+ centre, der henvender sig til kriminalitetstruede og kriminelle unge i alderen 18-25 år fra udsatte områder. Centrene tilbyder et alternativ til gaden og arbejder målrettet på at støtte og motivere brugerne til at komme videre i job eller uddannelse. Københavnerteamet er også en del af CFR og arbejder primært med opsøgende gadeplansarbejde bl.a. med fokus på kriminelle eller stærkt kriminalitetstruede børn og unge i alderen 13-25 år.
- **Tidlig helhedsindsats for varetægtsfængslede og dømte**, under Beskæftigelses- og Integrationsforvaltningen, medvirker til at sikre, at indsatte borgere ikke er passive under fængsling, men at der skabes så mange udviklingsmæssige succesoplevelser som muligt, som den fængslede kan bygge videre på efter løsladelse. Indsatsen skal bidrage til et lavere recidiv for københavnske afsonere. Den indsatte skal kunne se klare og konkrete resultater, f.eks. i form af uddannelse, der kan anvendes på arbejdsmarkedet, og i form af en uddannelses-

/jobplan, der kan anvendes fremadrettet. Indsatsen omfatter en opsøgende indsats "bag muren", hvor den indsatte får udarbejdet en uddannelses-/jobplan i samarbejde med socialrådgivere i fængslet. Det opsøgende arbejde sker i samarbejde med Kriminalforsorgen/Københavns Fængsler. Indsatsen udløber i 2017, og Beskæftigelses- og Integrationsforvaltningens engagement i partnerskabet derefter vil afhænge af, hvorvidt bevillingen forlænges.