



Til Økonomiudvalget

18-01-2017

Orientering til Økonomiudvalget vedr. Status på København januar 2017

Sagsnr.
2017-0058789

Dokumentnr.
2017-0058789-3

Til brug ved budgetseminaret januar 2017 udleveres vedhæftede statusrapport, der indeholder en række nøgletal, der illustrerer Københavns status, udvikling og udfordringer.

Sagsbehandler
Jacob Hviid Hornnes

Baggrund

Nøgletalsrapporten *Status på København* er en opdatering af relevante nøgletal, som fortæller en samlet historie om Københavns styrker og udfordringer.

Nøgletalsrapporten *Status på København* opdateres to gange årligt, så de kan anvendes ved Økonomiudvalgets budgetseminarer. I august udarbejdes en trykt publikation med relevante nøgletal. I januar udvælges et mindre antal nøgletal i en digital version. I nærværende udgave er der lagt særlig vægt på nøgletal, der viser status og udvikling i vækst, indkomst og beskæftigelse.

Opdaterede nøgletal siden Status på Kbh. august 2016	Emne
Befolkningsudvikling og -fremskrivning	Befolkningsudvikling
Indkomst pr. indbygger	Indkomst
Andel af befolkning i lavindkomstgruppen	Indkomst
Økonomisk vækst i Region Hovedstaden	Erhverv og vækst
Årlige effektiviseringer	Københavns Kommune
Serviceudgifter pr. indbygger	Københavns Kommune
Fraværsdagsværk fordelt på landets kommuner (nyt)	Københavns Kommune

Sammenfatning

Status på København januar 2017 viser, at København er i vækst, både i form af en voksende befolkning, og af en økonomi i vækst. Samtidig har København i en årrække oplevet et fald i det socioøkonomiske indeks, og antallet af private arbejdspladser er tilbage over niveauet før krisen.

Der er dog også en række udfordringer. Sammenlignet med hele landet er der i København flere med lave indkomster, og ledigheden ligger lidt højere end landsgennemsnittet. Trods faldet i det socioøkonomiske indeks, er borgerne i København fortsat mere udgiftstunge end i resten af landet, og der er store forskelle i det socioøkonomiske indeks mellem bydelene.

Bilag

- Status på København januar 2017.

Velfærdsanalyse

Københavns Rådhus,
Rådhuspladsen 1
1599 København V

Telefon
2492 7767

E-mail
CJIG@okf.kk.dk

EAN nummer
5798009800206

STATUS PÅ KØBENHAVN 2017

Januar 2017



UDVALGTE NØGLETAL
FOR KØBENHAVN



Status på København

Status på København er en opdatering af relevante nøgletal, som fortæller en samlet historie om Københavns styrker og udfordringer.

Status på København opdateres to gange årligt. I august udarbejdes en trykt publikation med relevante nøgletal. I januar udvælges et mindre antal nøgletal i en digital version. I nærværende udgave er der lagt særlig vægt på nøgletal, der viser status og udvikling i vækst, indkomst og beskæftigelse.

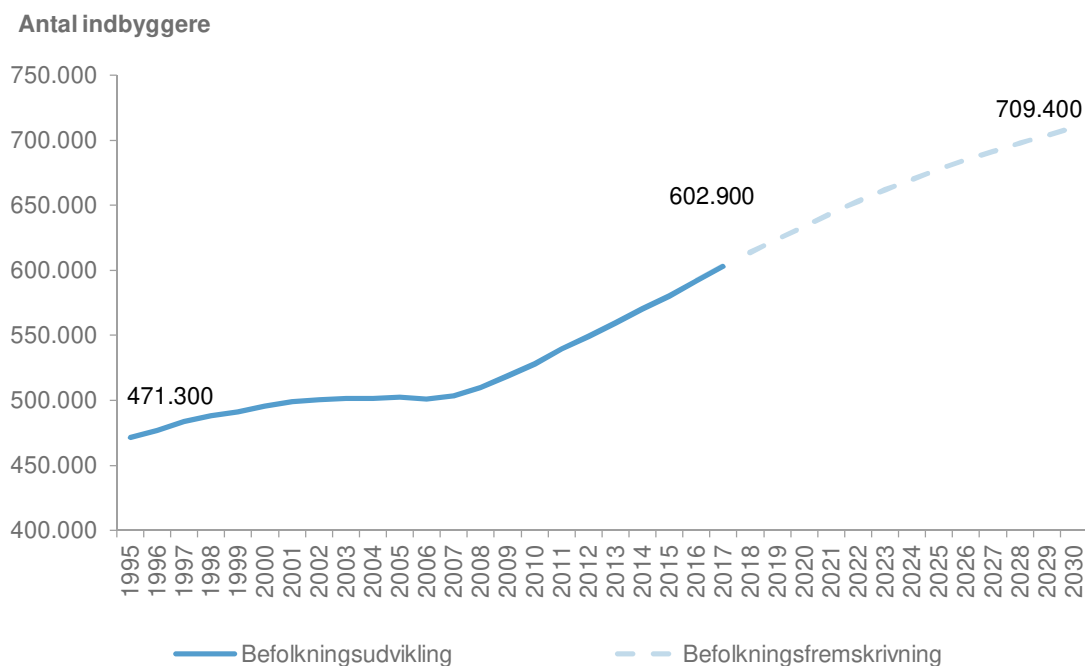
Indholdsfortegnelse

Befolkningsudvikling	3
Flyttemønstre	4
Indkomst	5
Socioøkonomisk status	6
Boliger	7
Erhverv og vækst	8
Beskæftigelse	11
Københavns Kommune	14

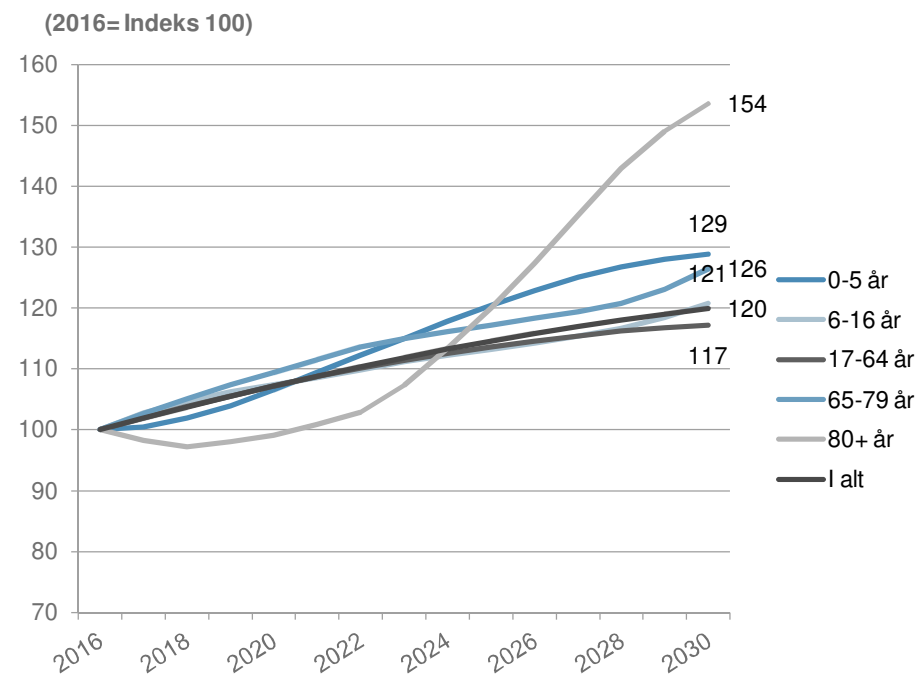
Befolkningsudvikling

København forventes at vokse med 107.000 indbyggere fra 2017 til 2030. På sigt vil særligt gruppen af ældre blive større.

Befolkningsudvikling og – fremskrivning 1995-2030



Befolkningsfremskrivning opdelt på alder



Note: Tallet pr. 1.1.2017 er foreløbigt. Dvs. der er kun taget højde for forsinkede indberetninger frem til 13.1. Det endelige folketal opgøres ultimo januar.

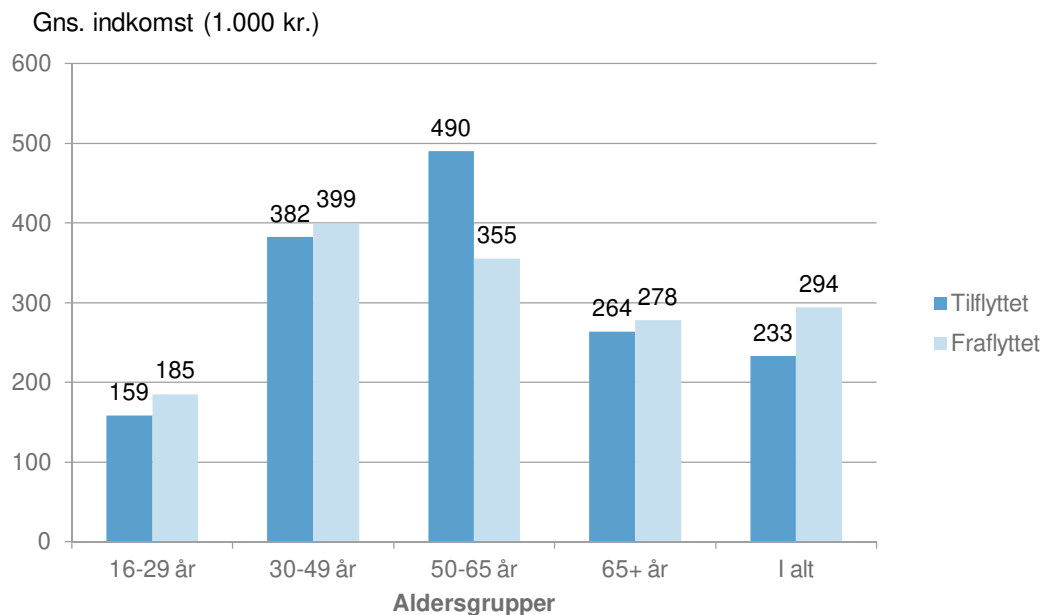
Kilde: Københavns Kommune

Kilde: Københavns Kommune

Flyttemønstre

I 2014 tjente københavnske fraflyttere i gennemsnit 61.000 kr. mere om året end tilflytterne. Det skyldes først og fremmest, at tilflytterne typisk er unge under 30 år med lave indkomster, og fraflytterne er over 30 år og har højere indkomster.

Gennemsnitlig indkomst i 2014 for hhv. københavnske fraflyttere og tilflyttere

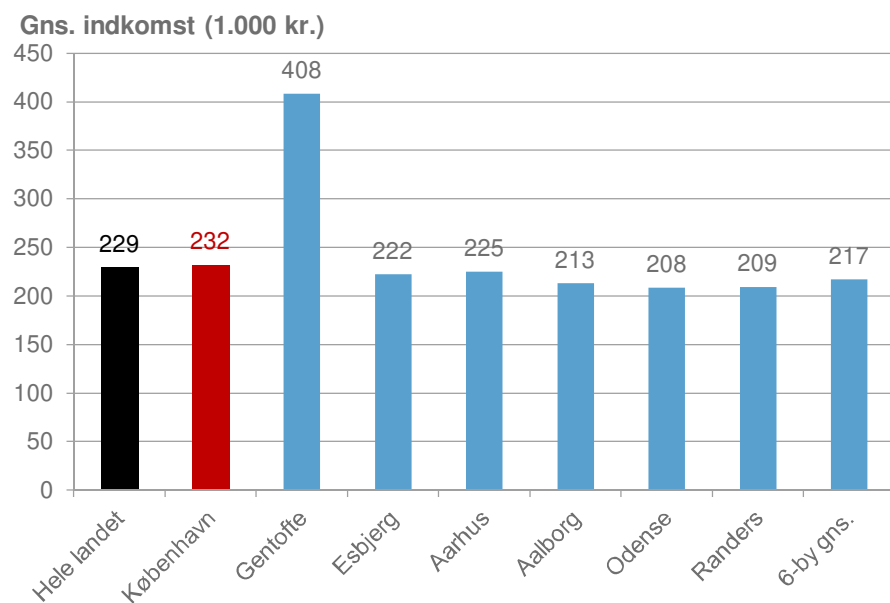


Kilde: Københavns Kommune

Indkomst

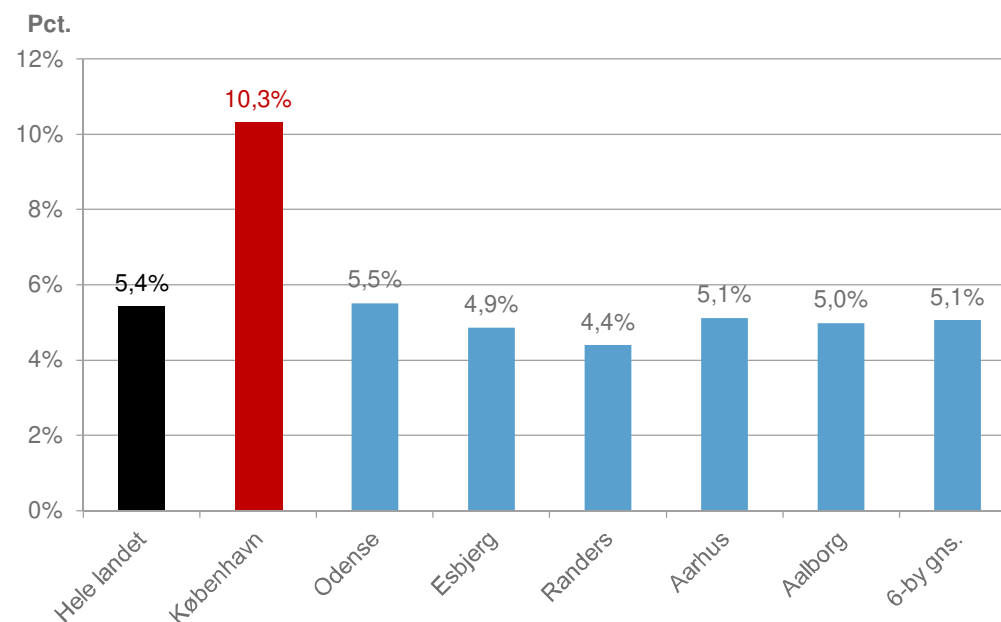
Københavnerne tjener i gennemsnit det samme som borgerne i hele landet, men i København er der en større andel i lavindkomstgruppen.

Skattepligtig indkomst pr. indbygger i 2015



Note: 6-by gns. er uden København
Kilde: Danmarks Statistik

Andel af befolkningen i lavindkomstgruppen i 2015



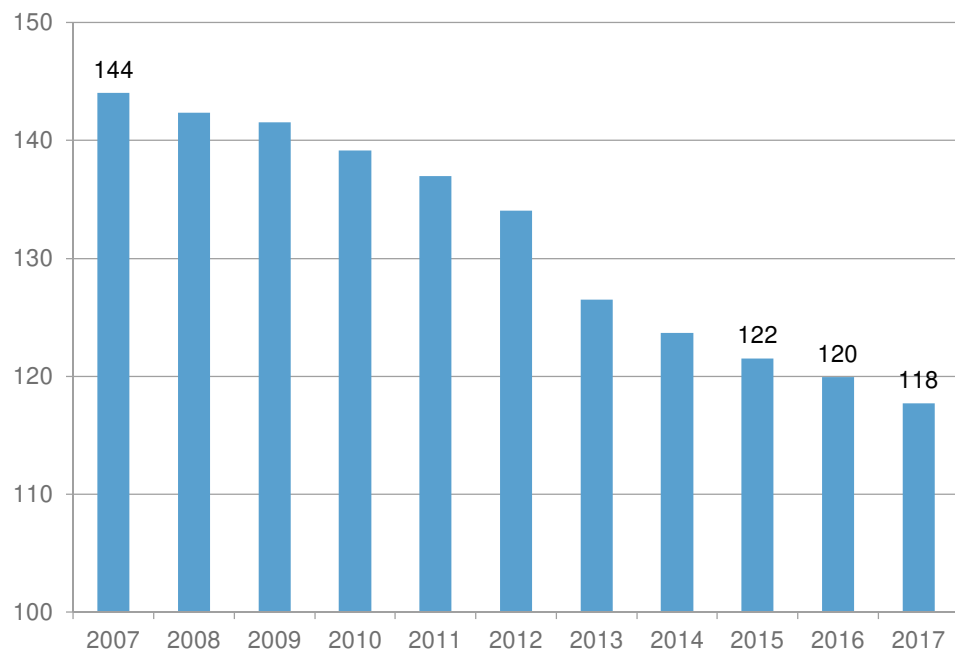
Note: Tabellen viser andelen af 30-64 årige der har en årlig disponibel indkomst under 100.000 kr.
Kilde: Danmarks Statistik

Socioøkonomisk status

København er faldet i det socioøkonomiske indeks. Borgerne i København er dog fortsat mere udgiftstunge end i resten af landet, og der er store forskelle mellem bydelene.

Socioøkonomisk indeks for København

(Hele landet=100)

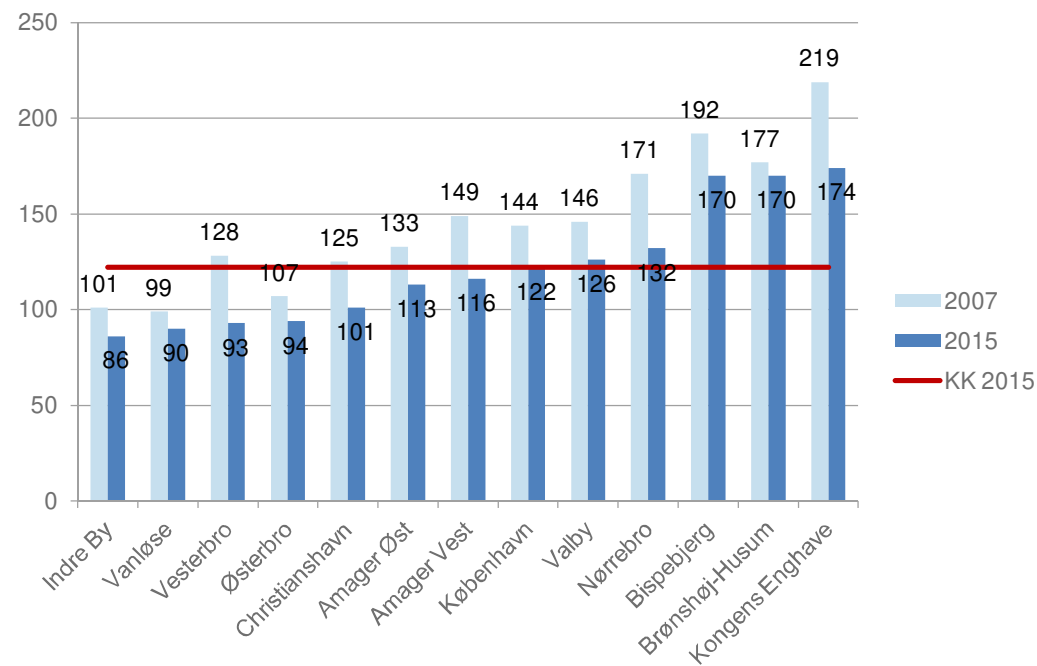


Note: Indekset angiver det sociale udgiftspres pr. borger. Jo større værdien er, jo større er det sociale udgiftspres pr. borger.

Kilde: Økonomi – og Indenrigsministeriet

Socioøkonomisk indeks for Københavns bydele

(Hele landet=100)



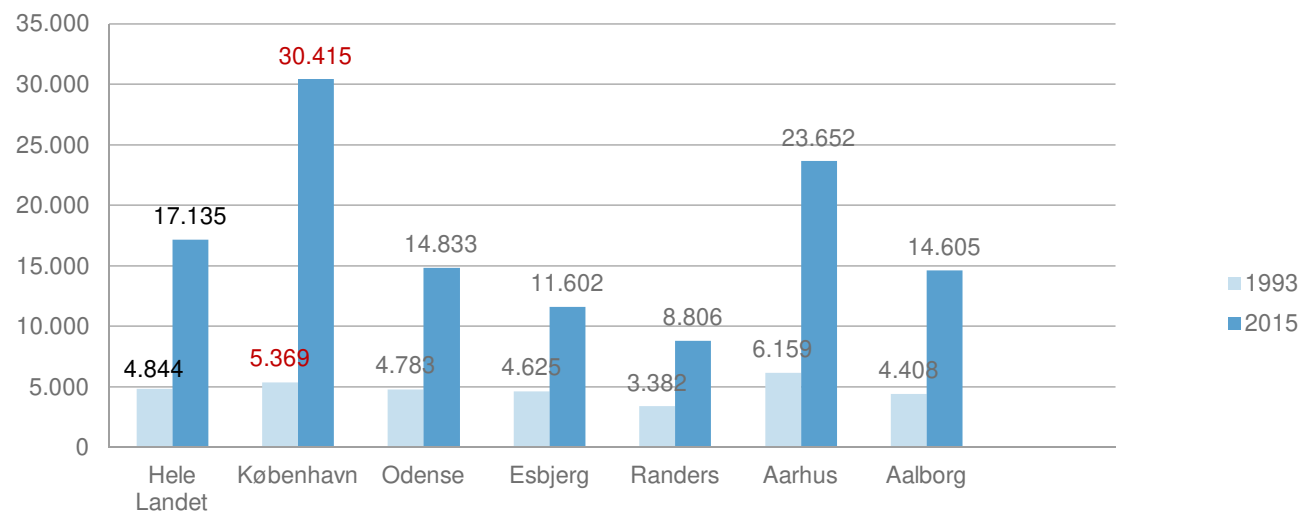
Kilde: Egne beregninger på baggrund af Økonomi – og Indenrigsministeriet samt særkørsel fra Danmarks Statistik

Boliger

Boligpriserne er højere i København end i resten af landet, og boligpriserne er samtidig steget kraftigere i København.

Boligpriser i København, hele landet og i 6-byerne

Kvadratmeterpris, kr.

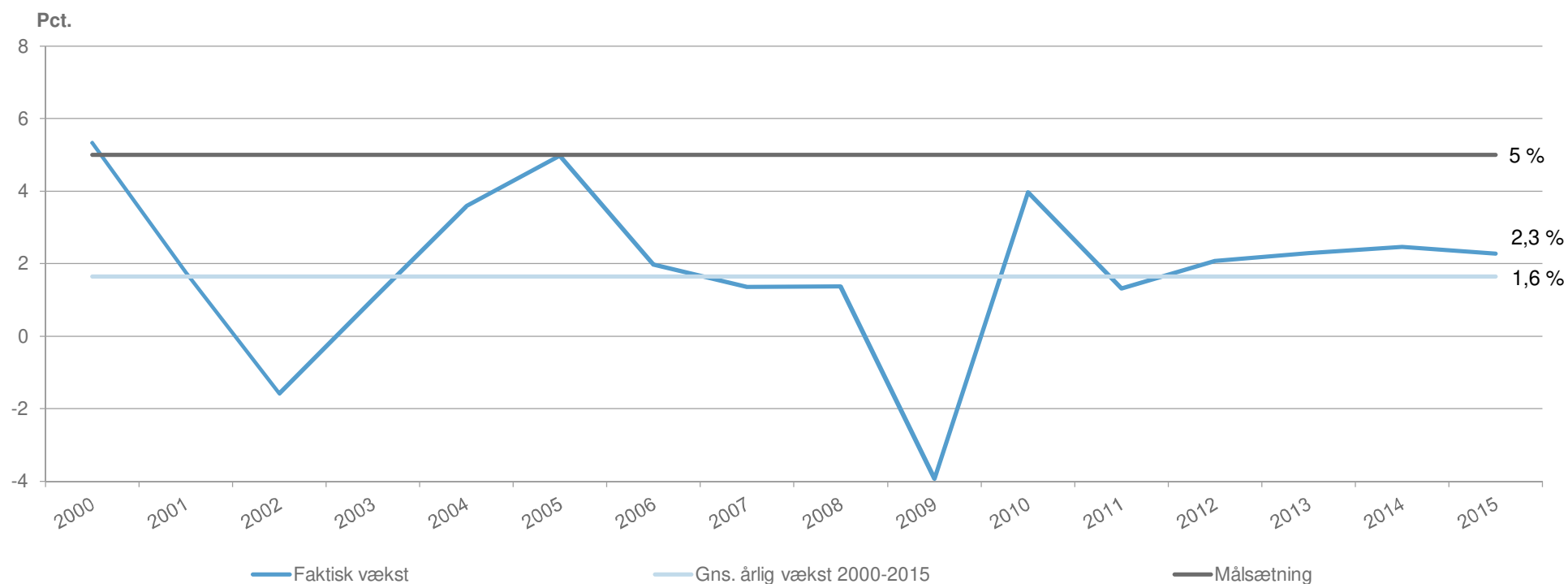


Kilde: Realkreditrådet

Erhverv og vækst

Siden 2000 har der i Region Hovedstaden, med store udsving, været en gennemsnitlig vækst på 1,6 %. Ambitionen er en gennemsnitlig årlig vækst på 5 %.

Økonomisk vækst i Region Hovedstaden (BNP i %)

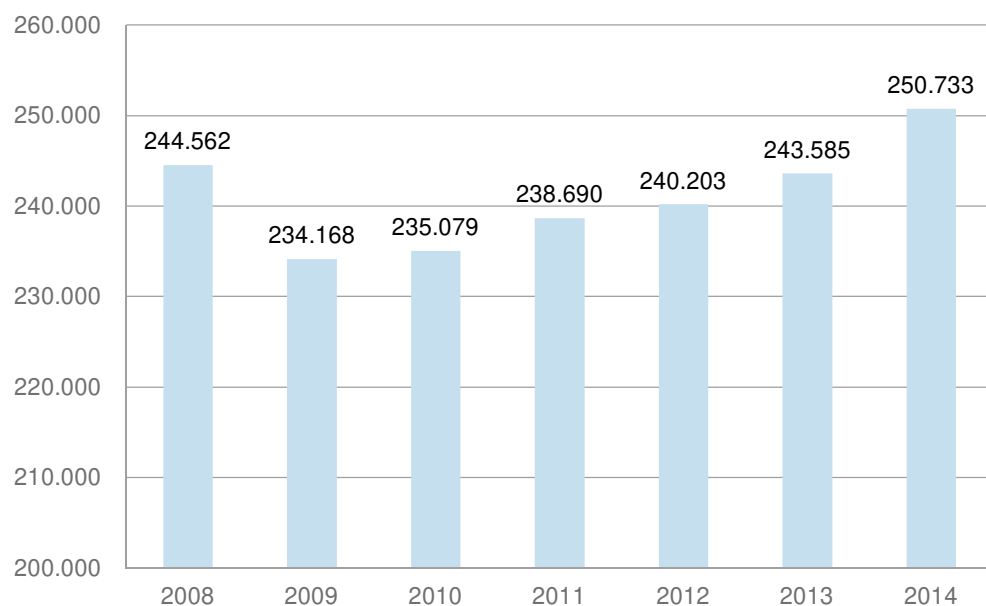


Kilde: Danmarks Statistik

Erhverv og vækst

København er i vækst, og i 2014 var der flere private arbejdspladser, end der var før krisen.

Antal private arbejdspladser i København



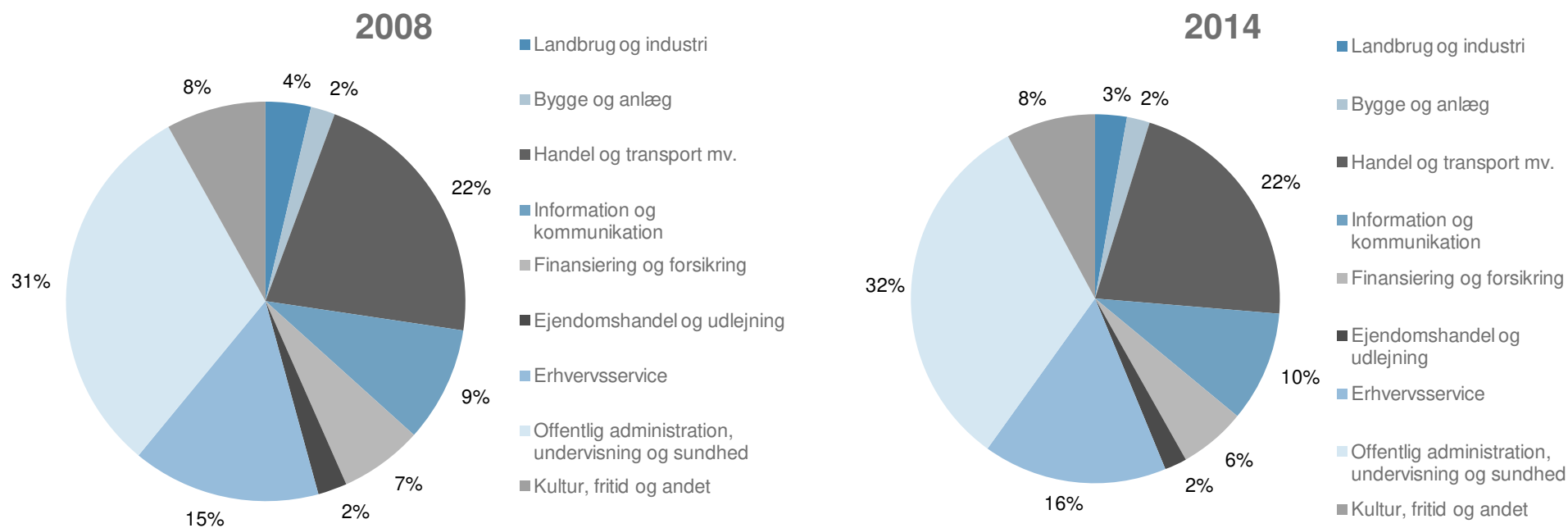
Note: Private arbejdspladser er summen af hel- og deltidsbeskæftigede indenfor private virksomheder, private non-profitorganisationer, offentlige virksomheder, samt selvstændige og medhjælpende ægtefæller.

Kilde: Danmarks Statistik.

Erhverv og vækst

Arbejdspladserne i København findes særligt indenfor offentlig adm., handel og transport og erhvervsservice.

Arbejdspladser i København opdelt på brancher



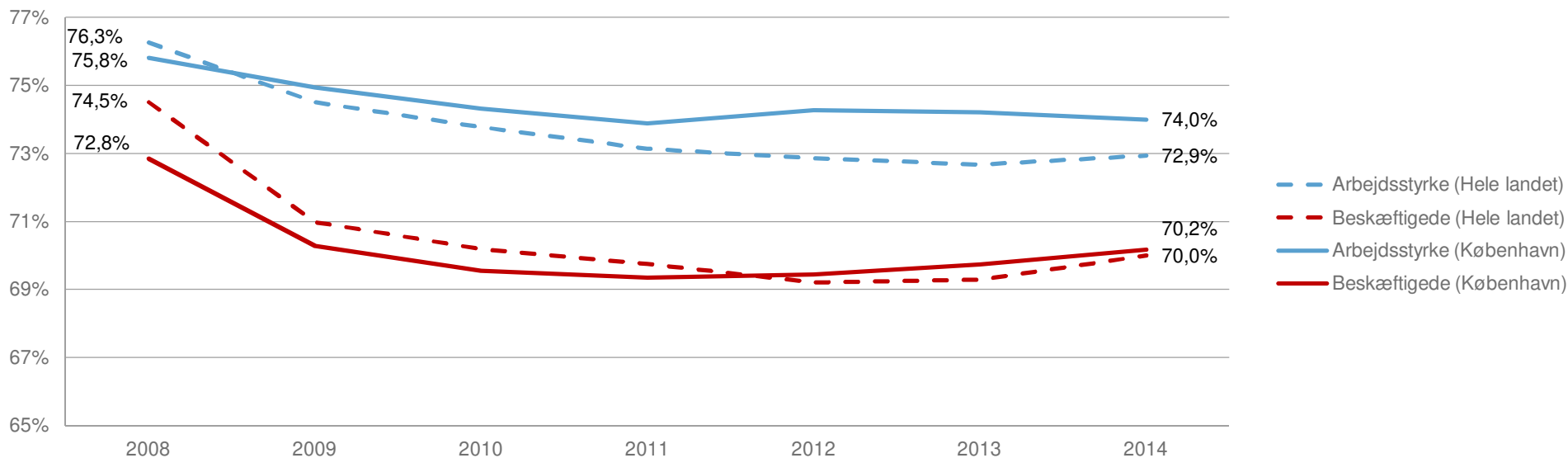
Kilde: Danmarks Statistik

Beskæftigelse

Arbejdsstyrken og andelen af befolkningen i beskæftigelse er på samme niveau i København og i hele landet.

Andel af befolkningen (16-66 år) som hhv. indgår i arbejdsstyrken eller er beskæftiget

Andel af befolkningen (16 - 66 år)



Note: Arbejdsstyrken (16 - 66 årige) er den del af en befolkning, hvis arbejdskraft er til rådighed for arbejdsmarkedet, og som enten er i beskæftigelse eller er ledige. Tallene er opgjort ultimo året. Dvs. 2014-tal er opgjort november 2014.

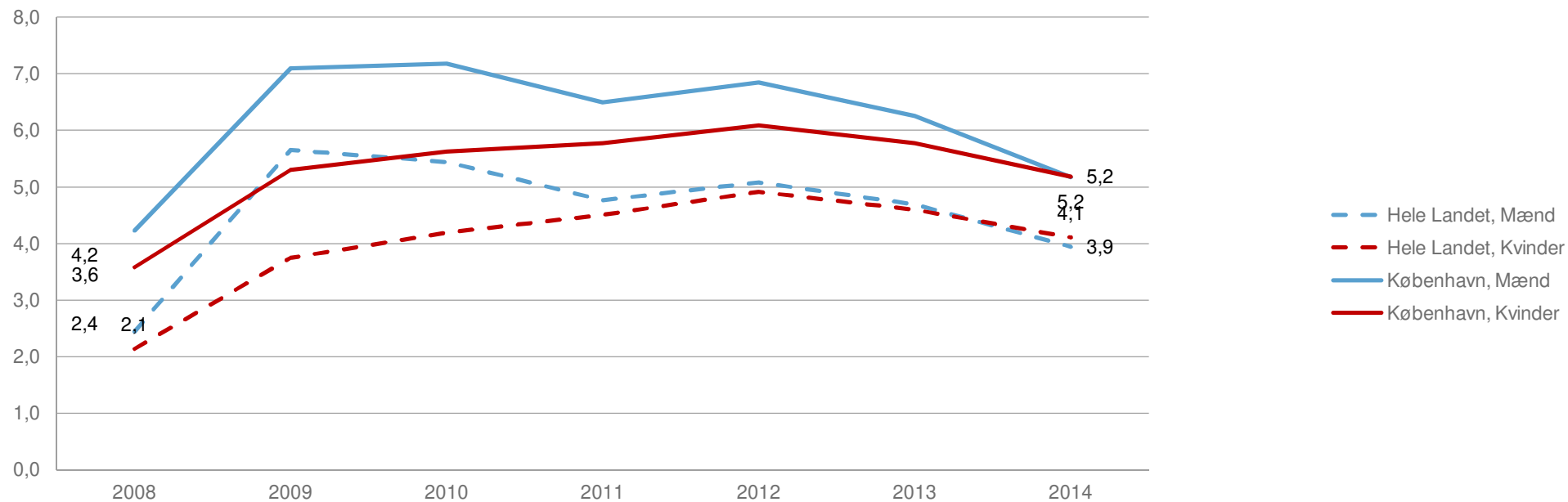
Kilde: Danmarks Statistik. Registerbaseret arbejdsstyrkestatistik.

Beskæftigelse

København har – både for mænd og kvinder – større ledighed end hele landet.

Ledighed i København og i hele landet opdelt på køn

Ledighed (pct.)



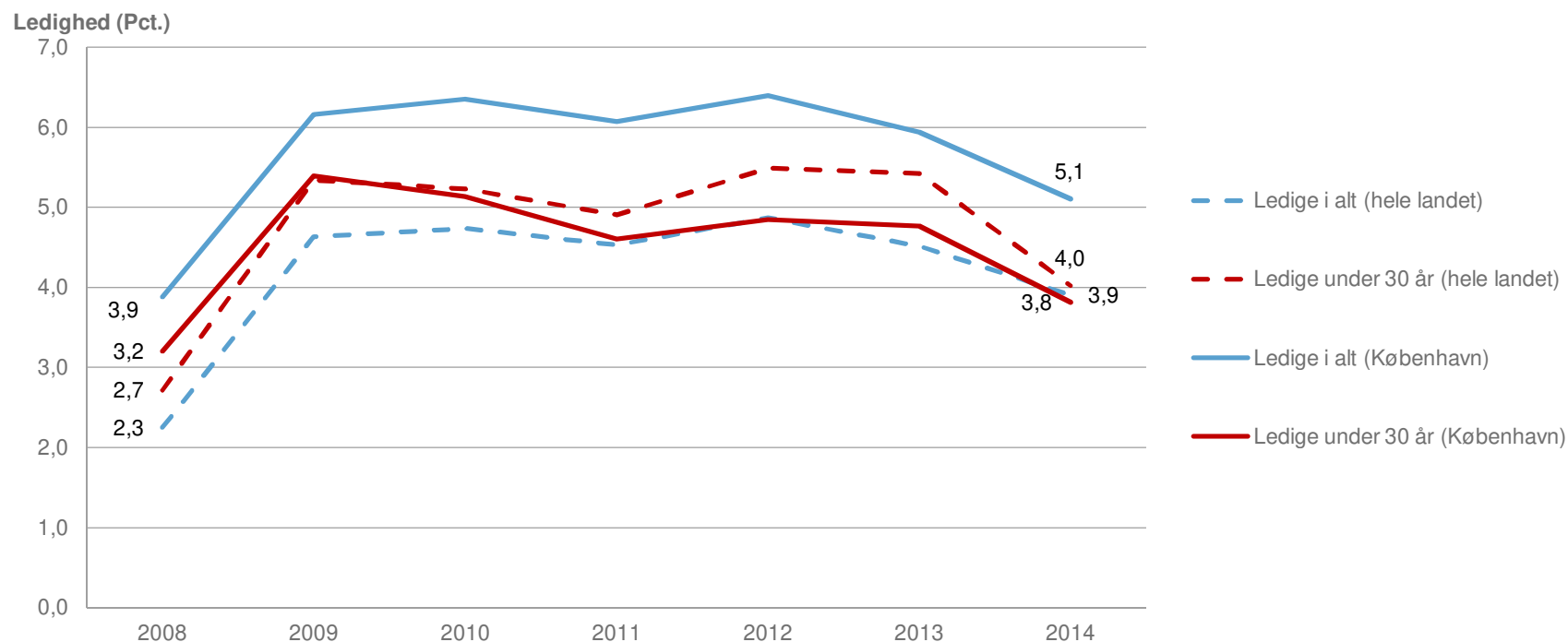
Note: Tallene er opgjort ultimo året. Dvs. 2014-tal er opgjort november 2014.

Kilde: Danmarks Statistik. Registerbaseret arbejdsstyrkestatistik.

Beskæftigelse

Ledigheden for unge i København er på niveau med resten af landet.

Ledighed og ungdomsledighed i København og i hele landet



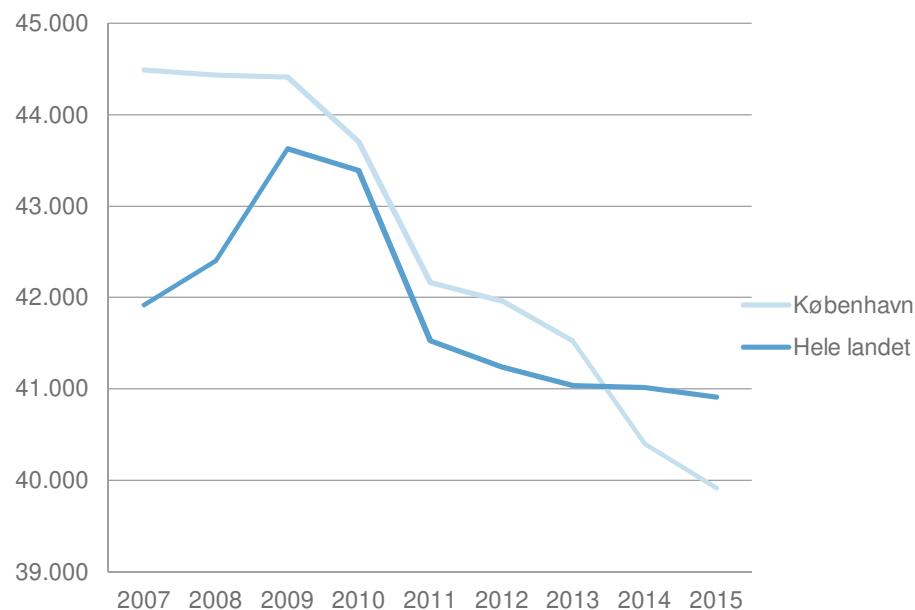
Note: Tallene er opgjort ultimo året. Dvs. 2014-tal er opgjort november 2014.

Kilde: Danmarks Statistik. Registerbaseret arbejdsstyrkestatistik.

Københavns Kommune

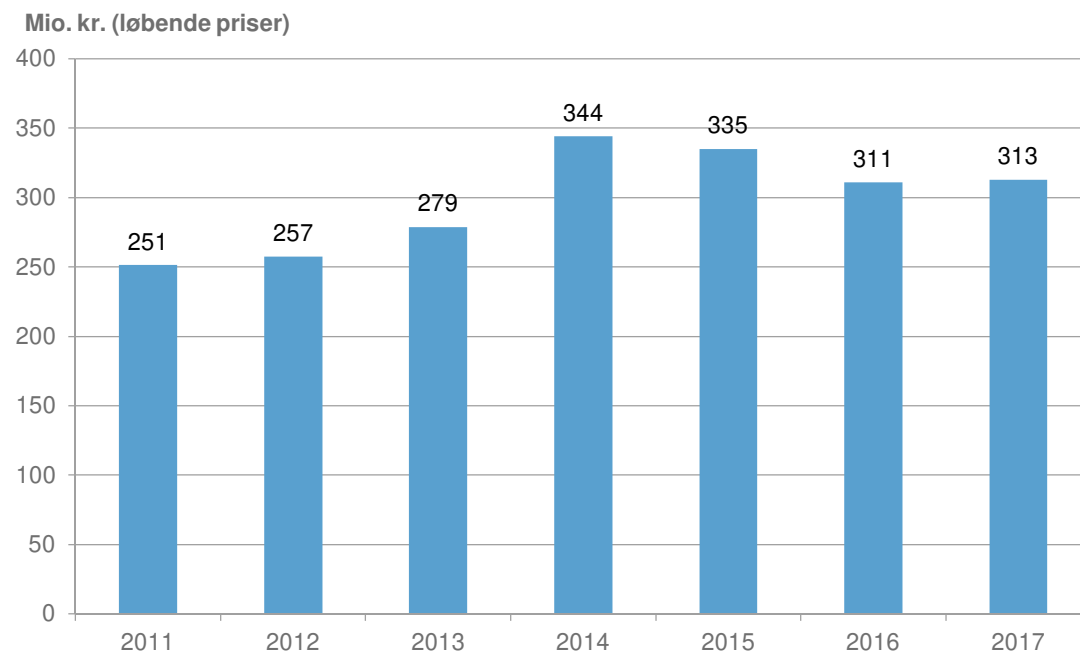
Serviceudgifterne pr. borger er faldet siden 2009. Siden 2014 har serviceudgifterne pr. borger været lavere i København end i hele landet. Siden 2011 har København effektiviseret for over 250 mio. kr. årligt.

Serviceudgifter pr. indbygger (kr.)



Kilde: Københavns Kommune og Økonomi- og Indenrigsministeriet

Effektiviseringer i Københavns Kommune 2011-2017

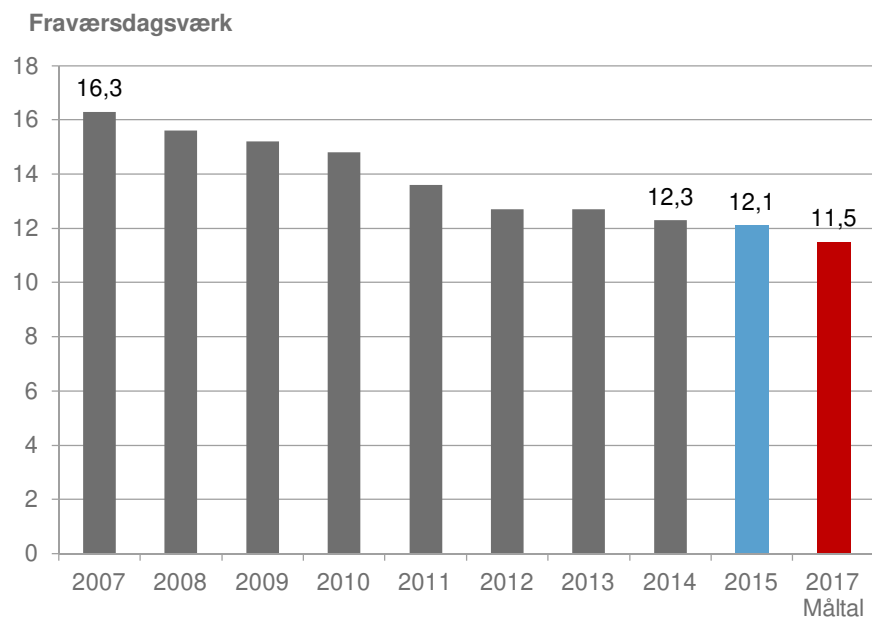


Kilde: Københavns Kommune

Københavns Kommune

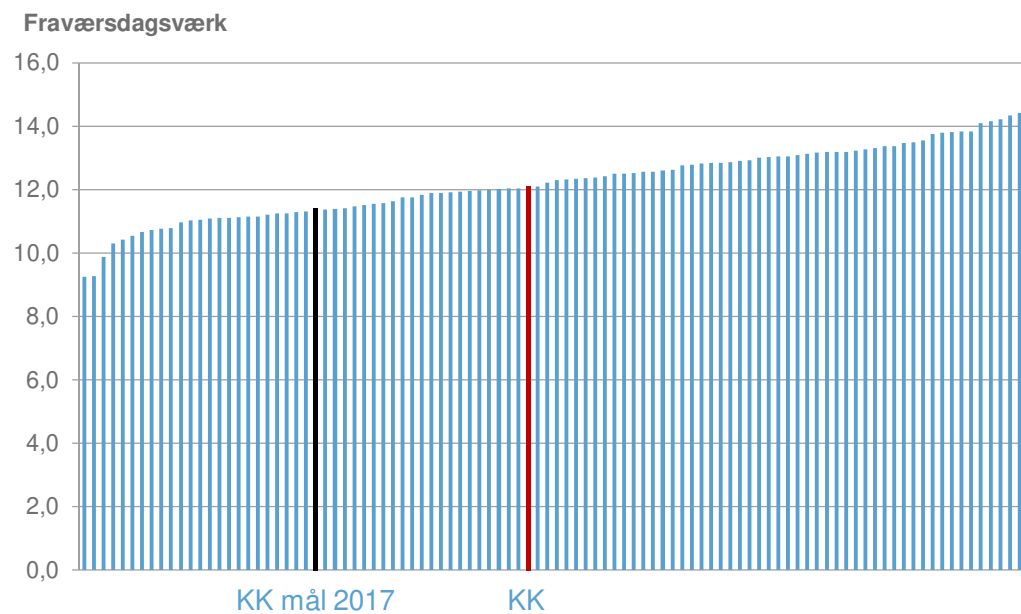
Sygefraværet i Københavns Kommune er faldende. Ambitionen er, at København skal være blandt den fjerdeded af kommunerne, der har lavest sygefravær.

Sygefravær i Københavns Kommune



Kilde: Københavns Kommune

Fraværsdagsværk fordelt på landets kommuner 2015



Kilde: KRL og Rubin