



# NGESTRATEGI 2013-2015

- UDDANNELSE OG BESKÆFTIGELSE TIL UNGE KØBENHAVNERE

Afrapportering fra arbejdsgruppe med repræsentanter for KFF, SOF, BIF, SUF, ØKF og BUF

August 2012

København

## INDHOLD

Forord

København for de unge

Fra vision til virkelighed

1. Alle skal have en ungdomsuddannelse
2. Uddannelse skal klæde unge på til job
3. Unge skal vinde fodfæste på arbejdsmarkedet

En levende ungdomspolitik

## FORORD

Vi ved, at der er en tydelig sammenhæng mellem velfærd og et højt uddannelsesniveau – både for samfundet og for den enkelte borger.

Overgangen fra industrisamfund til videnssamfund betyder, at det i fremtiden bliver endnu sværere for unge uden uddannelse at klare sig og bidrage til samfundet. Fremskrives den nuværende udviklingstendens, vil hovedstaden i 2020 mangle 15.800 med en faglært uddannelse samtidig med, at der ikke længere er beskæftigelse til 36.600 ufaglærte.

Vi har derfor et stærkt ønske om, at københavnernes har et højt uddannelsesniveau, så byen kan blomstre og de unge har de bedst mulige vilkår for en meningsfuld tilværelse. Vi tilslutter os derfor fuldt ud regeringens mål om, at 95 pct. af en ungdomsårgang i 2020 har en ungdomsuddannelse, og at 60 pct. får en videregående uddannelse. Samtidig er det ambitionen, at hovedstaden fortsat har en ungeledighed, som er blandt Danmarks laveste.

Der er dog et stykke vej igen, før vi når disse mål. Ingen sektorer kan alene sørge for, at målet bliver indfriet. Derfor er der behov for en strategi, der sætter retning og forener på tværs af kommunens indsats. I denne strategi fokuserer vi på uddannelse og beskæftigelse understøttet af et aktivt fritidsliv. Der er et særligt fokus på unge, der på grund af psykiske eller sociale problemer har svært ved at gennemføre uddannelse eller få fodfæste på arbejdsmarkedet. Derudover har boligsituationen, byrummets indretning, den generelle sundhedsindsats og støtten til unge i proces med at flytte hjemmefra stor betydning for unges trivsel og livsduelighed, og vi har en ambition om at støtte og vejlede den unge med disse problemstillinger. Disse emner tager vi også hånd om i kommunens øvrige politikker.

Selvom kommunens indsats er vigtig, er den i sig selv ikke nok. Derfor vil København gøre sit yderste for at samle andre aktører som de selvejende ungdomsuddannelsesinstitutioner, arbejdsmarkedets parter og de frivillige organisationer, så vi sammen kan arbejde for at indfri disse mål.

København er en tilflytterby for mange unge mennesker – og mange af dem bliver i København efter endt uddannelse. Vi har derfor en stor forpligtelse til at gøre København til en attraktiv og udviklende by at være ung i.

Derfor er parterne enige om, at København skal have en koordineret og målrettet ungeindsats for fremtidens råstof: De unge københavnere mellem 15 og 29 år.

Anne Vang

Anna Mee Allerslev

Pia Allerslev

Mikkel Warming

Ninna Thomsen

## KØBENHAVN FOR DE UNGE

København skal være en metropol præget af viden, innovation, beskæftigelse, vækst, kulturliv, sundhed og tryghed. Selvom København har klaret sig godt gennem de seneste økonomiske kriser, kan byens mulighed for at sikre borgernes velfærd og fremgang komme under pres.

I regeringens 2020-plan er et stigende uddannelsesniveau en forudsætning for vækst og velstand i Danmark. København skal bidrage afgørende til Øresunds-regionens konkurrenceevne i forhold til de øvrige vækstcentre i Nordeuropa. København og Øresundsregionen fungerer som vækstmotor for hele landet. Når der skabes 100 nye job i hovedstadsområdet, skaber det indirekte 20 nye job et andet sted i landet. Grundlaget for at realisere regeringens vision er, at københavnske unge gennemfører erhvervskompetencegivende uddannelser - det er forudsætningen for, at unge vinder fodfæste på arbejdsmarkedet og bidrager til væksten, velfærden og velstanden i hovedstaden. Samtidig skal unge gennem uddannelse og et aktivt fritidsliv udvikle generelle kompetencer, der ruste dem til et arbejdsliv med livslang læring.

En væsentlig grundsten i at realisere visionen er, at københavnske unge får muligheden for at udvikle sig til demokratiske, veluddannede, livsduelige og aktive medborgere, der interesserer sig for at tage vare på og udvikle deres by i fællesskaber, der går på tværs af sociale og etniske skel.

Visionen er

**København skal høre til blandt Europas førende uddannelsesbyer, og alle københavnere skal rustes optimalt til at indgå på fremtidens arbejdsmarked**

At blive blandt Europas førende uddannelsesbyer er en stor og nødvendig ambition, som både betyder at langt flere skal have en ungdomsuddannelse og en erhvervskompetencegivende uddannelse. Det samme er ambitionen om at sikre, at unge rustes optimalt til fremtidens arbejdsmarked. Det kræver, at der løbende arbejdes på at vejlede unge i deres valg af uddannelse, at uddannelsernes indhold tilpasses til arbejdsmarkedets behov og at vi sikrer, at nyuddannede vinder fodfæste på arbejdsmarkedet hurtigst muligt.

## FRÅ VISION TIL VIRKELIGHED

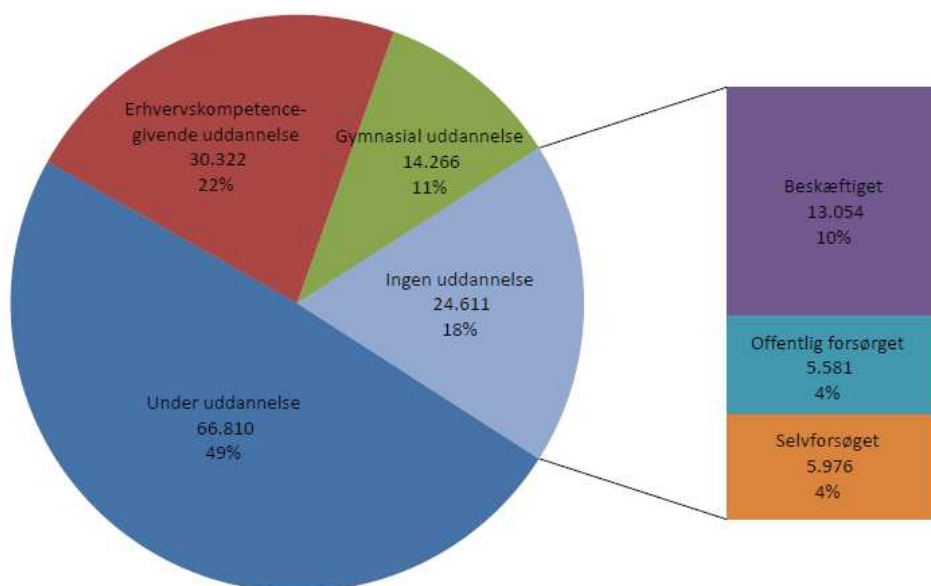
For at sikre visionen opstilles en række mål i ungestrategien. De beskriver den afstand, der er mellem Københavns udgangspunkt i dag og visionen for 2015 og angiver samtidig de forandringer, København ønsker at igangsætte. Målene er, at vi sikrer,

- at 95 procent af alle unge får en ungdomsuddannelse
- at flere unge får erhvervskompetencegivende uddannelse
- at ledighed blandt unge reduceres med 10 procent
- at flere unge er aktive i ungdomsklubber, foreninger, kultur- og idrætsliv og fritidsjob og på den måde bliver rustet til uddannelse

Vi følger løbende op på vores mål, så visionen kan blive indfriet. Derfor vil vi hvert år følge med i, om udviklingen går i den rigtige retning. Vi ser samtidig på, om der er sammenhæng mellem indsats og mål eller om der skal udvikles nye indsats for at sikre, at alle københavnere får en uddannelse og at uddannelsen fører til job. Som en integreret del af strategien skal vi sikre, at unge med særlige behov får uddannelse og fodfæste på arbejdsmarkedet.

### Her er de unge

Godt halvdelen af de 15-29-årige er i gang med en ungdomsuddannelse eller en videregående uddannelse. Knap en fjerdedel har en erhvervskompetencegivende uddannelse og en ud af ti har en gymnasial uddannelse. De sidste, som svarer til knap en ud af fem, fordeler sig mellem ufaglært beskæftigelse, offentlig forsørgelse og selvforsørgelse. Diagrammet viser aldersgruppens uddannelsesstatus:



Der er en fordel i at se på de unge mellem 15-19 år, de 20-24-årige og de 25-29-årige – for gradvist skifter fokus fra ungdomsuddannelser til erhvervskompetencegivende uddannelser og til job.

- *15-19 årige:* Tre ud af fire unge mellem 15-19 år er i gang med eller har gennemført en ungdomsuddannelse. Af den sidste fjerdedel er den ene halvdel i et forberedende forløb eller på kontanthjælp og den anden halvdel i ufaglært beskæftigelse.
- *20-24 årige:* To ud af tre unge mellem 20-24 år er i gang med eller har gennemført en erhvervskompetencegivende uddannelse. Den sidste tredjedel er i hovedsagen i ufaglært beskæftigelse eller uden kontakt med kommunen, men en del er også ledige.
- *24-29 årige:* En ud af tre unge mellem 25-29 år har en erhvervskompetencegivende uddannelse og er i job. En ud af tre er i gang med en uddannelse. Og den sidste tredjedel er enten i ufaglært beskæftigelse, uden kontakt med kommunen eller ledige.

Godt hver tiende ung under 29 år er med i en kulturel, politisk eller sportslig forening og dækningsgraden i kommunens ungdomsklubber er på 22 procent for unge mellem 14 og 17 år.

København er en by med en mangfoldig befolkningssammensætning. Vi har mange vidensarbejdspladser og derfor mange ressourcestærke familier, men vi har også mange sårbare og udsatte indbyggere med svag tilknytning til uddannelse, arbejdsmarked og foreningsliv. København er også i udpræget grad en tilflytterby – fra det 16. til det 24. år firdobles ungepopulationen.

### **Det tror vi på**

Vi bygger strategien på principper, som går på tværs af de mange aktører, der skal løfte i flok for at indfri visionen. Derfor arbejder vi målrettet på at gøre det nemt for de unge at få hjælp og på at arbejde bedre sammen om at skabe helhed. Principperne om 'én indgang til kommunen' skal bruges, hvor det er muligt. Og princippet om at 'ingen slipper en ung før en anden tager over' skal udbredes endnu mere på tværs af aktører og sektorer. Vi skal arbejde innovativt og synergiskabende, så vi kan løse de store udfordringer, som de ambitiøse målsætninger stiller os overfor. Og det betyder, at

- kommunens tilbud til unge skal være lettilgængelige for de unge og differentieres til både unge, som har behov for støtte, og unge, som kan mere på egen hånd
- kommunens tilbud til unge skal være båret af helhedstænkning på tværs af forvaltningerne og udnytte fordelene ved højt specialiserede enheder og medarbejdere
- kommunen skal sætte sig i spidsen for at forene andre aktører i stat, region, frivillige organisationer og de selvejende ungdomsuddannelser i en fælles bestræbelse på at indfri visionen.

Vi vil også søge indflydelse på de nationale rammer for unges uddannelse og beskæftigelse, hvor disse principper ikke kan efterleves. For staten fastsætter de nationale rammer for ungdomsuddannelserne og beskæftigelsesindsatsen. Det betyder blandt andet, at vi vil arbejde for, at overgangen fra folkeskole til ungdomsuddannelse styrkes via et bedre miljø på ungdomsuddannelserne og mere rummelige uddannelsesforløb. Samtidig arbejder vi for at princippet om, at ingen slipper en ung før en anden tager over, styrkes ved, at der er samme definition af at være ung og at data er tilgængelige på tværs af kommunens vejledningsindsatser.

### **Vejen frem**

*”København for de unge”* er en fælles strategi, som skal gøre København til en af de storbyer i Europa, der rustet de unge bedst til at indgå i arbejdslivet med stærke uddannelseskompetencer. Indsatsen for udsatte unge er integreret i den brede strategi for alle unge, fordi denne gruppe af unge har de samme behov som andre unge for et aktivt uddannelses-, fritids- og jobliv, blot med et varieret støtte- og vejledningsbehov undervejs

Strategien bygger på 3 spor:

#### **Alle skal have en ungdomsuddannelse**

Vi tilgodeser både sårbare og udsatte unge fra uddannelsesfremmede miljøer og de mange unge med stærk uddannelsesbaggrund - uanset om de er flyttet til København eller har boet dér hele livet. Vi skaber sammenhæng i indsatsen, så den unge får hjælpen, der hvor den unge er samtidig med, at vi åbner mulighed for, at den unge kan få løst en række samtidige problemer efter én indgang princippet

Vi fremmer de unges aktive fritidsliv, fordi det inspirerer alle unge og stabiliserer især udsatte unges liv på deres vej frem mod uddannelse og job.

Vi løser opgaven i et samarbejde med selvejende uddannelsesinstitutioner og private og offentlige arbejdsgivere. Samtidig samarbejder vi med civilsamfundet om deres bidrag og åbner de kommunale skoler og klubber mod foreningslivet og frivillige.

#### **Uddannelse skal klæde unge på til job**

Vi sikrer, at unge finder vej til den rigtige uddannelse, og vi forebygger at unge falder fra ungdomsuddannelsen. Og vi samarbejder med de erhvervsfaglige og videregående uddannelser

om at være klar til at aftage nyuddannede. Vi har et særskilt fokus på studenter, som ikke går videre i uddannelsessystemet.

### **Unge skal vinde fodfæste på arbejdsmarkedet**

Vi vil møde unge med en kompetent og hurtig indsats, der giver nyuddannede tilknytning til arbejdsmarkedet hurtigst muligt, så de får det netværk og de erfaringer, der er springbrættet til et stabilt fodfæste på arbejdsmarkedet. Desuden vil vi give unge uden uddannelse redskaberne til at komme i uddannelse med sigte på brancher med gode beskæftigelsesmuligheder. Vi løser opgaven i et samarbejde med a-kasser, fagforeninger, uddannelsesinstitutioner og private og offentlige arbejdsgivere.



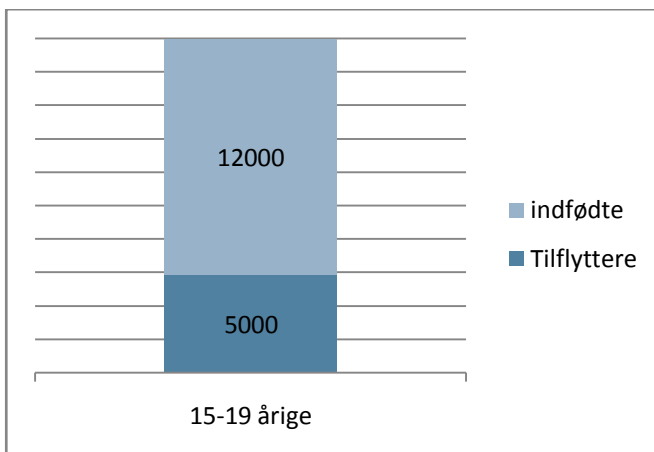
# 1 Alle skal have en ungdomsuddannelse

## Situationen i dag

Rejsen frem mod at gøre København til en af Europas førende uddannelsesbyer starter med, at alle unge får en ungdomsuddannelse. Målt på tilmeldingen til ungdomsuddannelserne har vi allerede indfriet 95%-målsætningen, men alt for mange gennemfører ikke. Det står værst til på de erhvervsfaglige uddannelser, hvor mere end hver anden ung falder fra. På gymnasierne er det knap hver tiende, som falder fra. Det er først og fremmest unge fra uddannelsesfremmede miljøer, der er karakteriseret af et højt frafald, mere specifikt unge mænd med anden etnisk baggrund.

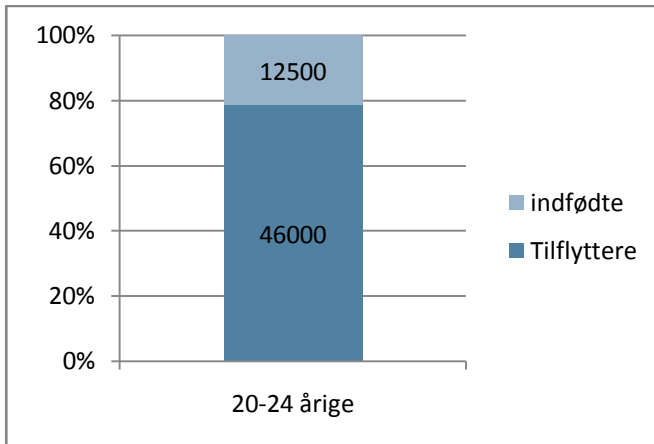
Et aktivt fritidsliv ruste unge til at få kompetencerne til livslang læring og aktiv deltagelse i foreningslivet kan ofte være direkte kvalificerende på arbejdsmarkedet. Vi ved af lokal erfaring at velfungerende ungdomsklubber kan skabe stabilitet om en stor gruppe udsatte unges liv, så de bliver i stand til at gennemføre en ungdomsuddannelse. Rambøll A/S har i 2009 dokumenteret, at unge, der har fritidsjob har større succes i uddannelses- og arbejdsliv end unge, der ikke har fritidsjobs. Derfor er et aktivt fritidsliv et væsentlig bidrag til at indfri visionen om København som førende uddannelsesby.

København er i udpræget grad en tilflytterkommune på ungeområdet.



27 procent af de indfødte københavnere har ikke gennemført eller er ikke i gang med en ungdomsuddannelse

Tilsvarende tal for tilflyttergruppen er 31 procent



72 procent af de indfødte københavnere har gennemført en ungdomsuddannelse

Tilsvarende tal for tilflyttergruppen er 84 procent.

En analyse fra maj 2012 viser, at antallet af tilflyttere i alderen 15-19 udgør knap en ud af tre unge, svarende til 5.000 ud af godt 17.000. For aldersgruppen 20-24-årige udgør tilflytterne godt tre ud af fire unge, svarende til knap 46.000 ud af godt 58.500. De 15-19-årige tilflyttere står lidt svagere i ungdomsuddannelserne end de indfødte københavnere. Det skal bemærkes, at tallene ikke er rensset for elever i grundskolen. De 20-24-årige tilflyttere står til gengæld langt stærkere end de indfødte københavnere. Denne gruppe består typisk af unge, der flytter til København for at studere på de videregående uddannelser.

De mange unge tilflyttere vil ikke være kendte i kommunen via dagtilbud og folkeskole. Deres kontaktflade til Københavns Kommune vil for de flestes vedkommende være Ungdommens Uddannelsesvejledning og fritidslivet. Unge med behov for yderligere hjælp vil møde Jobcenteret og Socialforvaltningens tilbud. Derfor vil vi styrke vores fokus på tilflytterne.

Der er ungegrupper, der har brug for en særligt støttende hånd for at få en ungdomsuddannelse:

- 3.000 unge københavnere er bl.a. karakteriseret ved at have psykiske lidelser, misbrug, sociale problemer og er på offentlig forsørgelse. De er aktuelt ikke i stand til at gennemføre en uddannelse eller passe et job. Der er en stor risiko for, at unge med psykiske og øvrige lidelser bliver mere syge – og stadig mindre uddannelses- og arbejdsmarkedsparete - som tiden går. Dansk Psykiatrisk Selskab skønner, at mere end 20 pct. af befolkningen vil udvikle en eller anden slags psykisk lidelse. En forebyggende indsats over for borgere med mildere former for sindslidelser forventes at have en stor effekt, både for den unge livskvalitet og for kommunens ressourcer.
- En analyse foretaget af Capacent 2009 viser, at kun 56 % af de unge med særlige behov var i gang med en ungdomsuddannelse. 64 % af de unge havde gennemført hel eller del af folkeskolens afgangsprøve. Aktuelt tager ca. 1 procent en Erhvervsfaglig Grunduddannelse og ca. 4 procent en Særligt tilrettelagt ungdomsuddannelse. Men efterfølgende er disse

grupper unges fodfæste på arbejdsmarkedet et problem, og en del kommer i dag efterfølgende på kontanthjælp eller anden form for overførselsindkomst.

- Socialforvaltningens Baselineanalyse viser desuden, at unge foranstaltningsmodtagere i aldersgruppen 17-23 år i højere grad ikke har gennemført Folkeskolens Afgangsprøve (22,5 % mod 12,9 % af øvrige unge i København). Samtidig er der dobbelt så mange foranstaltningsmodtagere i aldersgruppen 19-30 år (51,1 %), som ikke er i beskæftigelse sammenlignet med øvrige unge i København (26,9 %)<sup>1</sup>
- Sideløbende med arbejdet med at udvikle en generel strategi for unges uddannelse og beskæftigelse arbejdes der i Sikker By-regi på udvikle en særlig 18+ strategi for kriminelle unge. 18+ strategien retter sig imod unge Københavnere i alderen 18-25 år, der er dømt eller sigtet for at have begået gentagen, alvorlig kriminalitet eller personfarlig kriminalitet (SSP+ målgruppen). I København anslås antallet af unge i 18+ gruppen at være mellem 400-800 unge, svarende til ca. ½ procent af unge i alderen 18-25 år. Derudover retter 18+ strategien sig imod uroskabende og kriminelle grupperinger af unge i alderen 18-25 år, der medvirker til at fastholde de enkelte unge i et u hensigtsmæssigt livsforløb. 18+ strategien sigter mod at føre de unge fra kriminalitet mod uddannelse og beskæftigelse.

Der er samlet stadig et stykke vej til, at kommunen har opfyldt den nationale målsætning om, at 95 procent af en ungdomsårgang skal gennemføre en ungdomsuddannelse.

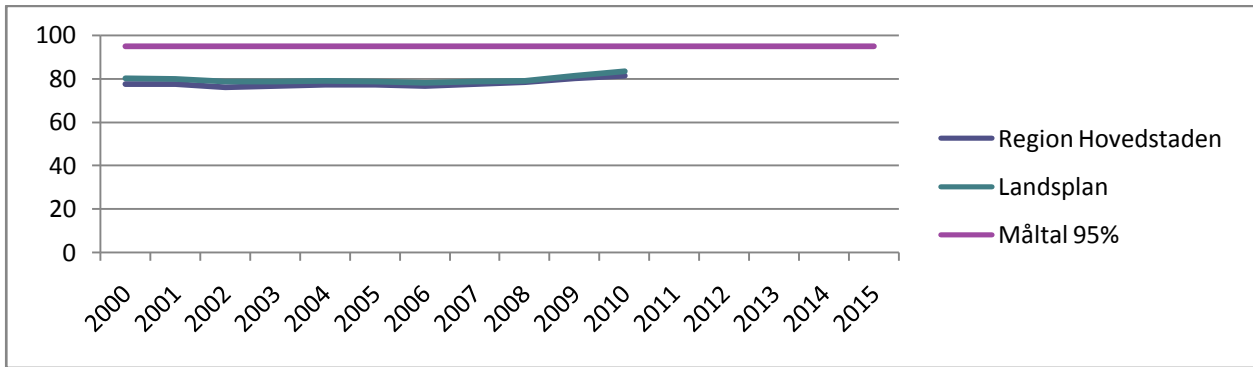
### Derfor vil vi

#### **Arbejde for at 95 procent af en ungdomsårgang skal have en ungdomsuddannelse**

81 procent af de 24-årige unge, der bor i København, har gennemført en ungdomsuddannelse. Det viser en opgørelse Ungdommens Uddannelsesvejledning har foretaget primo 2012. Undervisningsministeriets profilmodel viser, at der igennem de seneste ti år kun har været et begrænset fremskridt fra 77,6 % i 2000 til 81,3 % i 2010 for unge bosat i Region Hovedstaden 10 år efter afsluttet grundskole.<sup>2</sup>

<sup>1</sup> Socialforvaltningens Resultatrapport: Baselineanalyse af hvordan det er gået foranstaltningsmodtagerne fra perioden 2002-2007. Maj 2009

<sup>2</sup> Undervisningsministeriets profilmodel er en prognose på regionsniveau. Tallene er derfor ikke fuldstændigt sammenlignelige, idet de er opgjort for henholdsvis København og Region Hovedstaden..



Tallene er lidt forskellige, men begge undersøgelser peger på, at det vil være en meget stor udfordring at sikre, at 95 procent af en ungdomsårgang får en ungdomsuddannelse i 2015. Det må forventes, at jo tættere vi kommer på 95 %, jo vanskeligere vil det være at få den næste procent med. Det er imidlertid vigtigt at fastholde og forstærke den opadgående tendens i antallet af unge, der får en ungdomsuddannelse.

Arbejdet i Ungdomskommissionen<sup>3</sup> peger på, at barriererne for at løfte andelen af unge, der får en ungdomsuddannelse, udgøres af

- De unges manglende uddannelsesparathed (faglige, sociale og personlige kompetencer)
- Skævt uddannelsesvalg for mange unge
- Svagt ungdomsmiljø på erhvervsuddannelserne
- Fravær af tværsektoriel opfølgning på frafaldstruede unge
- Mangel på praktikpladser
- Kvaliteten af praktikpladserne

Samtidig ved vi, at nogle unge har vanskeligt ved at skabe overblik og sammenhæng i de udfordringer, som møder de unge, når de bliver myndige.

København vil derfor fortsat arbejde med

- at styrke folkeskolens forberedelse af de unge til ungdomsuddannelser
- at flere vælger en erhvervsfaglig uddannelse
- at flere gennemfører uddannelsen
- at skabe flere praktikpladser.

### ***Flere skal være i gang 11 måneder efter endt grundskole***

<sup>3</sup> Ungdomskommissionen blev nedsat 22. juni af Børne og Ungdomsudvalget. Kommissionen afsluttede sit arbejde i maj med en række anbefalinger. Den bestod af 17 medlemmer – herunder forskere, organisationsfolk, embedsmænd og virksomhedsledere - og havde Børne- og ungdomsborgmesteren som leder.

85 pct. af alle elever, som 1. juli 2010 forlod en 9. eller 10. klasse, var 11 måneder efter endt folkeskole i egentlig ungdomsuddannelse eller i 10. klasse. Dette er et godt udgangspunkt som hviler på, at den københavnske folkeskole skaber gode resultater for de fleste elever. Men PISA-København 2010 viste også at der hvert år er ca. 1.000 københavnske unge, svarende til 24 procent, der forlader grundskolen med utilstrækkelige læsekompetencer. Uddannelsesparathed defineres af Undervisningsministeriet som en helhed af faglige, sociale og personlige kompetencer. Erfaringerne fra ungdomsuddannelserne, Ungdommens Uddannelsesvejledning og Jobcenter København peger på de samme forhold som forudsætninger for at kunne gennemføre en ungdomsuddannelse. Samtidig stiller erhvervsuddannelserne i stadigt stigende grad faglige krav, og de sociale og personlige kompetencer er en forudsætning for at kunne begå sig både på skole- og praktikdelen.

Vi ønsker derfor at fortsætte arbejdet med at styrke fagligheden i folkeskolen og øge fokus på ungdomsuddannelserne i folkeskolens ældste klasser. Det er centralt at folkeskolens lærere kender ungdomsuddannelserne og at de unge præsenteres for dem i udskolingen. Men indsatsen i folkeskolen vil pga. de mange 15-19-årige unge tilflyttere ikke alene kunne sikre uddannelsesparathed i en sådan grad, at 95%-målsætningen kan nås.

Der er fortsat en stor gruppe, der halter bagud. Og det er ikke alle unge, der har samme forudsætninger for at gennemføre et skoleforløb med succes. I forhold til de udsatte unge viser forskning, at de som udgangspunkt ikke har dårligere kognitive forudsætninger, men at de alligevel klarer sig dårligere end ikke-udsatte børn og unge. Det indikerer, at de eksisterende støttemuligheder ikke i tilstrækkelig grad formår at kompensere for, at de udsatte børn og unge har et andet udgangspunkt. Det kan være fravær af støtte fra hjemmet, sociale adfærdsproblemer eller ekskluderende skolekultur.

På den baggrund ønsker vi i endnu højere grad at styrke samarbejdet mellem børne- og ungeindsatsen og socialindsatsen for udsatte unge og bygge videre på den nu vedtagne inklusionsreform for folkeskolen. Det er centralt, at disse unge kan forblive i de almene grunduddannelser med den nødvendige støtte og vejledning. For børn, der har behov for et specialtilbud, skal der arbejdes hen imod, at den unge får en afgangsprøve. Det langsigtede mål er dog, at så mange som muligt sluses tilbage til almene grunduddannelser eller bibeholder kontakt til skolerne i form af fritidstilbud. Vi ønsker samtidig at styrke samarbejdet med privat- og friskoler, så unge på disse skoler får samme muligheder for støtte som andre unge.

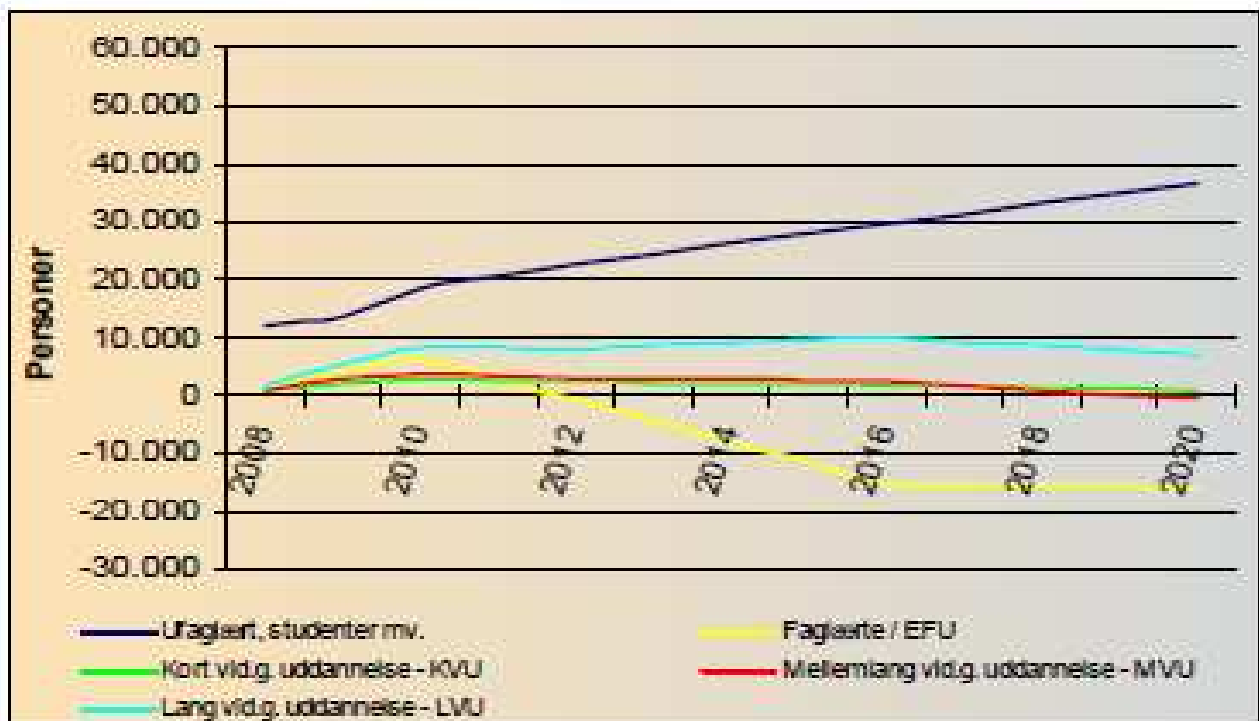
### ***Flere skal vælge erhvervsfaglige ungdomsuddannelser***

Vi skal have unge københavnere til at vælge uddannelser, der sigter på beskæftigelse i den private sektor, hvor jobmulighederne er bedst. Valget starter allerede ved ungdomsuddannelserne.

Godt to ud af tre unge på en ungdomsårgang starter en gymnasial uddannelse, hvor kun hver fjerde vælger en erhvervsuddannelse. Det til trods for at erhvervsuddannelserne tilbyder en kortere vej til arbejdsmarkedet og et stadig mere udbygget vifte af muligheder for at videreudanne sig og bygge bro til mellemlange og videregående uddannelser. Når der rettes fokus på målet, er det samtidig fordi mere end 14.300 18-29-årige med en gymnasial uddannelse, ikke er gået videre i uddannelsessystemet og er endt i ufaglært beskæftigelse.

Prognosen for efterspørgslen af arbejdskraft i Hovedstadsregionen peger på

- øget behov for faglærte
- overskud af ufaglærte
- overskud af personer med lang videregående uddannelse.



Kilde: Globalisering, vækst og velfærd (Region Sjælland, Arbejdsmarkedsstyrelsen, Region Hovedstaden, juni 2010)

En stadig mindre andel af ungepopulationen vælger imidlertid en erhvervsuddannelse. I København er andelen faldet mellem 10-14 procent afhængig af elevtype alene fra 2009-2011. Selvom tendensen til, at færre unge starter på en erhvervsuddannelse, slår igennem over hele landet, er der en særlig problemstilling i Københavnsområdet. I Region Hovedstaden forventes 63 procent af de unge at vælge gymnasiet, hvor 60 procent går den gymnasiale vej i de øvrige regioner. Hovedstaden er den region, hvor færrest unge forventes at tage en erhvervsfaglig ungdomsuddannelse, og det er også en region med meget få unge på handels- og teknisk gymnasium. Målet om, at flere skal vælge erhvervsfaglige uddannelser står ikke i modsætning til

målet om 60 % med en videregående uddannelse, idet der også fra dette udgangspunkt er gode muligheder for videreuddannelse.

### ***Flere skal gennemføre den valgte ungdomsuddannelse***

Selvom hver fjerde ung i en ungdomsårgang starter på en erhvervsuddannelse, er det kun knap halvdelen, som gennemfører uddannelsen. Der er derfor behov for at styrke fastholdelsen og det er tydeligst på erhvervsskolerne. Mange falder fra allerede tidligt på erhvervsuddannelsen og det skyldes ikke alene mangel på praktikpladser. Frafaldet skyldes flere forhold, der typisk ikke optræder enkeltvis, men i et kompliceret samspil:

For det første mangler der et ungdomsmiljø på erhvervsuddannelserne, som kan tage vare om de unge under 19 år. Undersøgelser peger på, at elever overvejer at droppe ud af den valgte uddannelse pga. mobning og et undervisningsmiljø, der ikke fanger den unge. Det er en udfordring at etablere sociale fællesskaber og socialt miljø på erhvervsuddannelserne, som imødekommer de unges forskelligartede behov, blandt andet grundet uddannelsernes struktur.

For det andet er der behov for en styrket tværsektoriel indsats for unge, der er truet af frafald eller allerede er faldet fra en uddannelse. Der er behov for forpligtende partnerskabsaftaler mellem kommune, ungdomsuddannelser og private og offentlige arbejdsgivere med praktikanter om gensidig orientering og fælles indsats ud fra princippet om, at "ingen slipper en ung før en anden har taget over".

For det tredje er der en særlig udfordring i at få flere unge til at gennemføre praktikdelen af uddannelsen. Det er også erfaringerne fra kommunen, hvor fravær, svage kompetencer og utilstrækkelig planlægning og opfølgning er baggrund for, at frafaldet er på 30-38 procent for elever ansat i København. Billedet underbygges af en stikprøve fra Teknisk Erhvervscenter, hvor 2 ud af 3 frafald skete under praktikperioden, som også er i den private sektor.

For det fjerde er det en udfordring at sikre en tilstrækkelig afklaring af uddannelsesvalg for både ældre og yngre elever. Mange foretager nemlig et omvalg tidligt i forløbet. Mange studieskift og usikkerhed om valg af fremtid betyder, at mere end halvdelen af eleverne på de københavnske ungdomsuddannelser er over 24 år. De mange tilflyttere vil ikke være kendte på forhånd af Ungdommens Uddannelsesvejledning – det er en udfordring at skabe hurtig kontakt til denne gruppe.

For det femte har en stor gruppe socialt udsatte unge vanskeligt ved at gennemføre et uddannelsesforløb: unge uden et netværk, unge med en skrøbelig psyke og unge med misbrugsproblemer. Der er behov for personlig støtte, hjælp og rådgivning tæt på de unge i skole,

uddannelse og klub samt kontaktpersoner, der kan vejlede og bakke op omkring de unge, der ikke har et støttende netværk.

Samtidig ved vi, at unge, der har fået støtte efter Servicelovens børnebestemmelser i mindre grad påbegynder eller gennemfører et uddannelsesforløb på en ungdomsuddannelse sammenlignet med øvrige unge. Eksempelvis viser Socialforvaltningens Baselineanalyse, at blot 34 % af de unge, hvis længstvarende foranstaltning var forebyggende, er i gang med eller har gennemført en ungdomsuddannelse.

Endelig er det en udfordring at gøre erhvervsuddannelserne tilstrækkelig fleksible til at tiltrække og fastholde både stærke og svage elever og sikre at unge, der har brug for ekstra støtte og vejledning, får denne i rette tid både i skole- og praktikperioder

Hvis det lykkes at fastholde flere unge i en ungdomsuddannelse, vil det også bidrage positivt til at modvirke ledighed. På samme måde bidrager indsatsen i Jobcentret også til at flere kommer i gang og fastholdes på de erhvervsfaglige ungdomsuddannelser (dette udfoldes under tema 2).

### ***Flere skal have en praktikplads***

Det er en meget stor udfordring, at der mangler praktikpladser – i København er der pr. maj 2012 1.218 praktikpladssøgende og omfanget af uddannelsesaftaler er faldet med mere end 200 i 2011. Skal denne mangel afhjælpes, skal der skaffes flere praktikpladser. Det største potentiale er i de private, storkøbenhavnske virksomheder. Fx er der op mod 3.500 private virksomheder, som er godkendt til at modtage elever og lærlinge, men som ikke har en elev. Derfor vil vi fortsætte med at opsøge virksomheder, hvor der er et uudnyttet potentiale, i samarbejde med erhvervsskolerne. For det er afgørende at virksomhedskontakten bliver koordineret.

En anden central udfordring er at skabe sammenhæng mellem de unge praktikpladssøgendes uddannelsesønsker og de efterfølgende beskæftigelsesmuligheder: Mange vælger konjunkturramte eller populære uddannelser med ringe praktikplads- og jobmuligheder. Omvendt er der fortsat gode praktikplads- og jobmuligheder i mindre populære brancher som detail, restauration, transport, distribution og butiksassistent mv. I en udmøntning af Folketingets ungepakke har alle kommuner, også København, øget antallet af kommunale uddannelsesaftaler, overvejende social- og sundhedsuddannelser (sosu) og pædagogisk assistentuddannelse (pau). Det er positivt, da det har bidraget til at afbøde faldet af uddannelsesaftaler i det private erhvervsliv. Men det har samtidig betydet, at beskæftigelsesmulighederne for nyuddannede med sosu- og pau-uddannelser forringes, efterhånden som der uddannes flere, end arbejdsmarkedet efterspørger. Elev- og praktikpladskvoterne for København gør nemlig, at der er oprettet godt



1.150 praktikstillinger, samtidig er det kun 26 procent af de nyuddannede, som efterfølgende får arbejde i Københavns Kommune.

### ***Vi skal støtte og vejlede den unge i at løse de udfordringer, der er forbundet med at fylde 18 år***

For velfungerende og ressourcerstærke unge står verden åben, når de fylder 18 år. Mange flytter hjemmefra, får nye venner på en ungdomsuddannelse og kan selv søge SU. For en gruppe unge, der eksempelvis ikke kan forvente støtte hjemmefra, kan de forandringer, der følger med til at fylde 18 år, være uoverskuelige. Omkringliggende udfordringer som eksempelvis manglende bolig, gæld og praktiske problemstillinger kan have negativ betydning for den unges uddannelsesplaner.

Med ungestrategien vil vi derfor gennem en målrettet indsats efter princippet om én indgang og velforberedte og sammenhængende overgange hjælpe, støtte og vejlede de unge således, at de kan komme i et positivt uddannelses- eller jobforløb.

### ***Flere skal have et aktivt fritidsliv***

København tilbyder som metropol en mangfoldig og spændende vifte af fritidstilbud til unge i ungdomsklubber, fritidsundervisning (aftenskole, musikskole, billedskole, teaterbutik, ungdomsskole), daghøjskoler, biblioteker og foreningsliv. Hertil kommer, at mange unge har fritidsjob. Der er imidlertid mange unge, der hverken er i forbindelse med en ungdomsklub, går til fritidsundervisning eller er foreningsaktive.

Ungdomsklubberne har kun fat i ca. en femtedel af ungegruppen og i meget varierende omfang i de forskellige bydele, svingende fra 50 procent i Bispebjerg til 7 procent på Østerbro. Gadeplansarbejdet har kontakt til flere unge, men det er klubbernes erfaring, at medlemsbegrebet og kontingentbetalingen står i vejen for at skabe den nødvendige kontakt til unge med behov for socialpædagogisk indsats.

Ambitionen er, at klubberne får kontakt til stadig flere unge frem mod 2015. Ungdomsklubberne i de enkelte bydele skal sammen sikre, at de skaber kontakt til alle unge, der har behov for en socialpædagogisk og kriminalpræventiv indsats. Det betyder, at skellet mellem arbejde på gaden og inde i klubben må udviskes. Ungdomsklubberne skal udvikle en større og mere robust organisering, der i samarbejde med ungdomsskole, foreninger og frivillige kan tilbyde aktiviteter, som kan samle unge på tværs af etnisk og socialt tilhørsforhold.

Ungdomsskolen har årligt kontakt til ca. en tredjedel af ungegruppen (ca 6.000 elever til målgruppen af de 13-18 årige, som udgør ca 19.500)

### ***Forenings- og kulturlivet***

Kultur- og Fritidsforvaltningens undersøgelse af "Københavnernes Kultur- og fritidsvaner" fra 2007 viser, at kun hver femte ung er medlem og kun hver tiende er foreningsaktive.

Kultur- og Fritidsforvaltningens erfaringer peger på, at der er en tydelig social slagside, således at især unge i de udsatte bydele er alt for lidt i gang med organiserede fritidsaktiviteter. Vi kan også konstatere, at fritidstilbuddene i alt for ringe grad bringer unge sammen på tværs af socialt og etnisk tilhørsforhold.

Kultur- og Fritidspolitikken 2011-2015 skal blandt andet bidrage til inklusion og bedre uddannelse for udsatte unge ved at tilbyde aktivitetsfællesskaber og sociale netværk. Kultur- og Fritidsudvalget skaber rammer og faciliteter, der kan bruges af alle – også uden for det organiserede foreningsliv med selvorganiserede eller adhoc tilbud, der giver andre gruppe af unge mulighed for at indgå i fællesskaber og fx udfolde sig kreativt. Og det er en særlig ambition at øge udsatte gruppers deltagelse i kultur- og fritidslivet.

### **Sådan gør vi**

- Vi sikrer, at folkeskolen ruste eleverne til ungdomsuddannelserne og øger elevernes viden om erhvervsuddannelserne
- Vi har særligt fokus på unge med særlig behov i overgang fra grundskole til uddannelse
- Vi har særligt fokus på udsatte og sårbare unge i overgangen til voksenlivet, der enten har fravalgt eller er i risiko for at fravælge en ungdomsuddannelse
- Gennem én indgangs princippet sikrer vi, at en række samtidige praktiske og sociale problemer ikke stiller sig i vejen for gennemførelse af et uddannelsesforløb.
- Vi har særligt fokus på unge tilflyttere fra ungdomsvejledningen og jobcentret
- Vi styrker samarbejdet på tværs for at sikre, at flere gennemfører en ungdomsuddannelse (herunder samarbejdet mellem Ungdommens Uddannelsesvejledning og Ungejobcenteret i Skelbækgade samt selvejende ungdomsuddannelser)
- Vi sikrer, at de gode erfaringer med misbrugsforebyggelse på ungdomsuddannelserne videreføres
- Vi iværksætter en særskilt praktikpladsstrategi på tværs af kommune, uddannelser og erhvervsliv, som skal øge det samlede antal af praktikpladser
- Vi arbejder på at dimensioneringen af de kommunale praktikpladser kommer til at afspejle de reelle jobmuligheder og at flere gennemfører uddannelsen
- Vi arbejder videre med ungdomskommissionens forslag om en mere robust organisering af ungdomsklubberne, som åbner sig mod foreningslivet og frivillige
- Vi arbejder videre med Kultur- og Fritidsforvaltningens tiltag, der skal udbrede deltagelsen i forenings- og kulturliv (ungdomskulturhuse, projektrådgivning, åbne faciliteter mv) ud fra princippet om frivillighed og lokal tilgængelighed

### **På landsplan ønsker vi**

- At studiemiljøet på ungdomsuddannelserne og i sær på erhvervsuddannelserne bliver mere attraktivt for de unge, så flere unge vælger dem til. Et vigtigt led i dette er, at staten

får skabt en varig løsning på praktikpladsproblemet og at statens rammebetingelser for erhvervsuddannelserne revideres

- At fastholde den positive dialog med staten for at indføre en tydeligere tilskyndelse til, at virksomhederne tager elever og lærlinge, herunder at staten udarbejder en samlet model for sociale klausuler på landsplan.
- At uddannelsesindsatsen skal være for unge op til 30 år, og loven bør harmoniseres omkring dette både hvad angår uddannelsespålægget, uddannelsesplanen og data på tværs af kommunens vejledningsindsatser.
- At indgå i dialog med nationale uddannelsessteder omkring sårbare og psykisk skrøbelige unge således, at uddannelsesstederne i højere grad udviser fleksibilitet overfor denne gruppe.

## 2 Uddannelse skal klæde unge på til job

### Situationen i dag

Skal København blive en af Europas førende uddannelsesbyer, er det helt afgørende, at flere får en erhvervskompetencegivende uddannelse, det være sig en erhvervsfaglig eller en videregående uddannelse. En hel central udfordring for både de videregående uddannelser og for nyuddannede unge er, at langt flere skal uddannes til private end offentlige jobs. Det er ikke alene forudsætningen for, at flere nyuddannede får job, det er også forudsætningen for vækst.

København er landets største uddannelsesby og tiltrækker unge fra nær og fjern, som tiltrækkes af attraktive læringsmiljøer på universiteter, professionshøjskoler mm og byens særlige metropolkultur. Hovedstaden rummer derfor også den højeste andel af uddannede unge i landet og er med 53 procent med en videregående uddannelse blandt de 30-34-årige godt på vej mod målsætningen om, at 60 procent af alle unge skal have en videregående uddannelse i 2020. Det er et stærkt afsæt, men vi skal også gøre det attraktivt at blive i København – uanset om man er født og opvokset i byen eller er flyttet til som led i studierne eller karrieren.

Samtidig er det en udfordring, at det kun er 69 procent af de 30-34-årige i København, der har gennemført en erhvervskompetencegivende uddannelse. Og uddannelsesgraden har været vigende de senere år: Det er især andelen med en erhvervsfaglig uddannelse, der er faldet med knap 5 procent fra 20,3 procent i 2006 til 15,8 procent i 2011 blandt 30-34-årige. Det hænger sammen med, at mange unge vælger en gymnasial ungdomsuddannelse. Flere unge vil givetvis opnå en videregående uddannelse end en erhvervsfaglig uddannelse. Men alt for mange profiterer ikke af deres gymnasiale uddannelse, for der er fortsat op mod 10 procent af københavnske unge, som ikke gennemfører en videregående uddannelse. Det til trods for, at hovedparten faktisk har været i gang med en videregående uddannelse.

### Derfor vil vi

#### Sikre, at flere unge får en erhvervskompetencegivende uddannelse

I dag er det 69,3 procent af de 30-34-årige, som har gennemført en erhvervskompetencegivende uddannelse.<sup>4</sup> For hvert procentpoint, svarer det til, at 604 flere unge får en erhvervskompetencegivende uddannelse.

<sup>4</sup> Der måles på unge mellem 30-34 år med en erhvervskompetencegivende uddannelse, fordi tallene viser, at de fleste er færdige efter det 34. år. Efter det 34. år øges andelen med en erhvervskompetencegivende uddannelse stort set ikke.

Generelt set skal uddannelsesgraden løftes og uddannelse skal føre til job, og det skal ske ved at flere får en erhvervskompetencegivende uddannelse i 2015. At hæve uddannelsesgraden er en ambitiøs opgave som erfaringsmæssigt kræver et langt og sej træk samt et tæt og koordineret samspil med staten; dette samspil vil vi understøtte i de forskellige berøringsflader mellem kommune og stat.

Som tidligere beskrevet er frafaldet på de erhvervsfaglige uddannelser langt det højeste. På de videregående uddannelser forventes 63,7 procent af en ungdomsårgang at påbegynde og 55,3 procent at gennemføre.<sup>5</sup>

Analysen fra Globaliseringsrådet og ministerrådet for videregående uddannelser peger på, at det efterfølgende beskæftigelsesperspektiv skal betones i langt højere grad under studiet, at uddannelserne skal sikre stærkere faglige og sociale miljøer og der er brug for at tone og udvikle uddannelser til nye behov på arbejdsmarkedet.<sup>6</sup> Samtidig skal uddannelserne ruste unge til at få brancheafhængige kompetencer, som ikke er bundet op på bestemte jobs i fx den offentlige sektor.

Det er statens ansvar at sikre kvalitet, højere gennemførelse og et arbejdsmarkedsrettet indhold på de videregående uddannelserne, og analyser understreger,<sup>7</sup> at det er her, vi finder det største potentiale. Kommunen kan understøtte dette arbejde som arbejdsgiver ved løbende at stille studiejob og praktikker – både lønnede og ulønnede - til rådighed for studerende. En velafviklet praktik eller et relevant studiejob giver nemlig de kompetencer, der ofte er udslagsgivende for fremtidige job. Samtidig er det ofte kommunen, som møder unge frafaldne, når de i perioder melder sig som ledige. Derimod kan de unges videregående uddannelse kun indirekte påvirkes via folkeskolen og uddannelsesvejledningen, som slipper de unge efter ungdomsuddannelsen.

En undersøgelse fra AKF peger på, at de studerende har størst risiko for at falde fra undervejs i deres studie, hvis de:

- Er unge, ugifte og barnløse
- Har en studentereksamen eller en anden ungdomsuddannelse med dårlige karakterer
- Har andre afbrudte videregående uddannelser bag sig

---

<sup>5</sup> Baseret på tal for Region Hovedstadens profilmodel, som fremskriver unges uddannelsesmønster 25 år efter afsluttet 9. klasse.

<sup>6</sup> Analysen peger endvidere på, at de korte videregående uddannelser dels skal målrettes et efterfølgende job, for på disse uddannelser er det faktisk muligt at orientere sig mod brancher med gode beskæftigelsesmuligheder. På de mellemlange uddannelser, som domineres af velfærdsprofessioner som lærere, socialrådgivere og sygeplejersker, er det en udfordring at sikre studerende den bedste mulige praktik, for det er nøglen til et efterfølgende job. For de lange videregående uddannelser er udfordringen at sikre hurtigere gennemløb samt at flere unge vælger uddannelser inden for teknik, natur eller sundhed (Videregående uddannelser i verdensklasse, Globaliseringsrådet 2005).

<sup>7</sup> DEA 2012: Hvordan får 60 pct. en videregående uddannelse.

- Har anden etnisk baggrund end dansk <sup>8</sup>

Skal målet nås, er der derfor et tydeligt behov for et skærpet fokus og et en differentieret tilgang, for gruppen er sammensat. Gruppen er sammensat af både ressourcestærke og kreative unge, som har vendt det ordinære uddannelsessystem ryggen, af uafklarede unge med gode uddannelsesforudsætninger, af sårbare og udsatte unge og af uroskabende unge. Det er ikke alle, kommunen kan nå med en indsats - fx er mange unge studenter i ufaglært arbejde vanskelige at nå, fordi kommunen ikke er i berøring med dem. Derudover er det centralt, at kommunen ikke bruger ressourcer på unge, der er godt på vej. Men vi har et ønske om generelt at ruste unge til fremtiden, og vi har et ønske om at fokusere på:

- Unge med en gymnasial uddannelse, som ikke er gået videre i uddannelsessystemet (14.216)
- Unge i Jobcentret mellem 18-29 år uden erhvervskompetencegivende uddannelse
- Unge familie- og selvforsørgende, hvoraf 6.127 af disse er over 25 år og dermed ikke omfattet af uddannelsesvejledning.
- Unge uden en gymnasial uddannelse som af den ene eller den anden grund har brug for ekstra støtte og vejledning for at komme videre.

Med ungestrategien vil vi derfor gennem en målrettet indsats efter princippet om én indgang og velforberedte og sammenhængende overgange hjælpe, støtte og vejlede de unge således, at de kan komme i et positivt uddannelses- eller jobforløb.

### ***Unge på kontanthjælp skal i gang***

Pr februar 2012 var der 6.856 unge kontanthjælpsmodtagere mellem 16-30 år, ca. 6.200 vurderes ikke at have erhvervskompetencegivende uddannelse.<sup>9</sup> Det bedste værn mod ledighed er, at unge i København gennemfører en erhvervskompetencegivende uddannelse. Det illustreres af, at ufaglærte udgør 89 procent af de 25-29-årige kontanthjælpsmodtagere. Blandt de 18-19-årige kontanthjælpsmodtagere har mere end halvdelen mangelfulde læse- og skrivefærdigheder, og gruppen har generelt svært ved at overskue et kompliceret uddannelsesvalg og mange har et eller flere frafald bag sig.

Derfor vil vi arbejde med synlige jobmål og der skal være sammenhæng mellem den unges forudsætninger og kvalifikationskravene på den valgte uddannelse. Jobplanen er afsættet og vi vil placere flest mulige unge på uddannelsesstedet tidligst muligt. Det gøres for at understøtte en ofte vanskelig overgang til et voksent uddannelsesmiljø.

<sup>8</sup> AKF (2010): Frafald på professionsuddannelserne – Hvordan klarer uddannelsesinstitutionerne sig?

<sup>9</sup> Tallene bygger på en særkørsel over kontanthjælpsmodtageres uddannelsesbaggrund fra 2008. Antallet er fremskrevet med aktuelle tal fra 2012 og udgør dermed et kvalificeret skøn.

Ledigheden for 25–29-årige vokser og særligt uuddannede rammes. I dag kan 1 ud af 3 af de uuddannede unge mellem 25–29-år motiveres til at begynde på en erhvervskompetencegivende uddannelse. Den resterende gruppe er vanskelig at motivere til uddannelse og også til bredere jobsøgning. I andre kommuner er nytteaktivering, som består af fx renholdelse af grønne områder og havneområder, blevet anvendt med en positiv effekt til at motivere borgerne til at medvirke aktivt til at komme i uddannelse eller i første omgang beskæftigelse. Derfor gør vi forsøg med nytteaktivering.

### ***Flere gymnasieelever skal videre i uddannelse***

For mange unge vælger gymnasiet af årsager, der ikke relaterer sig til et uddannelsesønske, men snarere ud fra en opfattelse af et attraktivt ungdomsmiljø i modsætning til deres opfattelse af ungdomsmiljøet på de erhvervsfaglige uddannelser. Aktuelt er 14.216 studenter uden en erhvervskompetencegivende uddannelse. Aldersmæssigt er der 10 procent under 20 år, som ikke bekymrer. 55 procent er mellem 20-24 år og er i risiko for at miste uddannelsesparathed. Endeligt er 35 procent over 25 år, og de er i overhængende fare for ikke at komme i gang med en erhvervskompetencegivende uddannelse, fordi de har oparbejdet en økonomisk afhængighed af et arbejde, oftere er forsørgere og er mindre uddannelsesparate.

Gruppen er sammensat, men hovedparten er uddannelsesuafklarede og 11.187 arbejder ufaglært. Nogle er uden boglige kompetencer til at klare sig på mellemlange og lange videregående uddannelser, og de er i overvejende grad ansat ufaglært i privat service i blandt andet butiksområdet, transport og salg. Andre er kreative unge, som tror på, at de via personlige kvalifikation kan ernære sig gennem kunstnerisk virke. Hovedparten er ansat som ufaglærte i mediebranchen eller andre kreative erhverv, i daginstitutioner, vikarer i folkeskoler, handicaphjælpere o.l. Gruppen har i sammenligning med andre grupper betydelige boglige kompetencer, men er generelt uafklaret om, hvordan erhvervsuddannelserne understøtter deres ønsker til en fremtidig karriere. Vi vil som arbejdsgiver arbejde på at stille større krav om efteruddannelse til ansatte i ufaglærte stillinger, ligesom gruppen kan være relevante som led i jobrotation.

Der kan være et potentiale i at få endnu flere elever fra de HHX og HF i gang med en videregående uddannelse, især korte og til dels mellemlange videregående uddannelser. For unge fra de to uddannelser ender oftere som ufaglærte. Forklaringen er blandt andet, at for 2 ud af 3 elever på de to uddannelser har forældre en faglært uddannelse eller grundskole som højeste uddannelse.<sup>10</sup> Vi vil styrke dialogen med de gymnasiale ungdomsuddannelser for at få endnu flere elever i gang med en videregående uddannelse

En mindre andel på 876 er dagpenge eller kontanthjælpsmodtagere. Der er typisk flere, som har perioder med ledighed bag sig. Vi vil fastholde disse unge på, at der ikke er attraktive alternativer

<sup>10</sup> DEA 2012: Hvordan får 60 pct. en videregående uddannelse.

til en erhvervsuddannelse. Som led i forpligtelsen til uddannelsespålæg skal disse unge samtidig tilbydes uddannelsesafklarende forløb. Alt for mange unge med en gymnasial uddannelse er ikke tilstrækkelig kvalificeret til at gennemføre den uddannelse, de gerne vil starte på. Derfor vil vi arbejde på at ruste flere til at gennemføre en videregående uddannelsesinstitution.

### ***Flere familie- og selvforsørgende skal støttes i uddannelse***

Der er en gruppe på 6.100 familie- eller selvforsørgende, som kommunen ikke er forpligtet på at følge. Gruppen er meget sammensat: En del er enten midlertidigt i udlandet, selvvalgte hjemmegående eller udlændinge med ukendt uddannelsesbaggrund. Men en del er også i risiko for længerevarende udstødelse fra arbejdsmarkedet. Analyser viser, at efter 1 år er gruppen mere end halveret. Meget tyder altså på, at det er unge i transit, men der er også udsatte unge, som ernærer sig gennem sort arbejde eller kriminalitet.

Ambitionen er at stille uddannelsesafklarende forløb til rådighed for målgruppen, for så vidt som de henvender sig i kommunen og som led i et samarbejde med vejledningsindsatsen på bl.a. HHX og HF og den centrale studievejledning.

### **Sådan gør vi**

- Vi kvalificerer uddannelsesstarten, så unge i flere målgrupper tilbydes introducerende forløb
- Vi møder unge med en effektiv straks- og nytteaktivering som incitament til uddannelse (herunder også uddannelsesaktivering for unge forsørgere over 25 år og uddannelsesmotiverende traineepladser)
- Vi støtter, hjælper og rådgiver den unge med praktiske problemstillinger og i svære perioder, således at den unge kan forblive i et positivt uddannelses- eller jobforløb.

### **På landsplan ønsker vi**

- At der arbejdes på at oprette et SU-berettigede grundforløb før fagspecialisering på erhvervsuddannelserne for at tilgodese elever fra uddannelsesfremmede miljøer og elever med en fortid på offentlig forsørgelse.
- Øget samarbejde med uddannelsesinstitutionerne om at tage hånd om at klæde studerende på til arbejdsmarkedet et halvt år, inden de bliver færdige.
- Flere erhvervmesser og karrieredage – sat i system – i samarbejde med jobcentret og kommunen som arbejdsgiver.



# 3 Unge skal vinde fodfæste på arbejdsmarkedet

## Situationen i dag

Københavns vision er, at ruste sine unge til at indgå i fremtidens arbejdsmarked, og det kræver, at flere nyuddannede hurtigt vinder fodfæste på arbejdsmarkedet. Skal det lykkes, skal flere nyuddannede kunne indgå i jobfunktioner i små og mellemstore virksomheder, som udgør 90 procent af virksomhederne i København, og som tegner sig for den største jobvækst i de kommende år. Der forventes derimod ikke jobvækst i den offentlige sektor.<sup>11</sup>

Københavns Kommune er med en ungeledighed på 6,3 pct. en af de kommuner, der har den laveste ungeledighed. Samlet set svarer det til 6.300 unge, hvoraf en væsentlig andel er nyuddannet. Afmatningen på arbejdsmarkedet har dog betydet, at ungeledigheden er mere end fordoblet siden 2008. Det er især nyuddannede unge, der rammes hårdt. En tredjedel af alle unge ledige i København er nyuddannede, og byen har landets højeste andel ledige akademikere. Ledigheden for nyuddannede inden for en række faglærte og korte og mellemlange videregående uddannelser er vokset markant de senere år. Især tekniske uddannelser forældes meget hurtigt.

Samtidig skal der også skabes en vej tilbage til arbejdsmarkedet for udsatte og sårbare. Der er 3.200 ikke-arbejdsmarkedsparede unge, som bl.a. er karakteriseret ved psykiske lidelser, misbrug, sociale problemer mv., og de skal have en særlig håndsrækning.

En del af de helt unge kan klædes godt på til uddannelse og job via et fritidsjob og dermed undgå at ende på offentlig forsørgelse.

## Derfor vil vi

**Sikre, at ledigheden blandt unge københavnere under 30 år er reduceret med 10 procent**

I første kvartal 2012 var ungeledigheden på 6,7 procent, svarende til 6.307 jobklare unge på enten dagpenge- eller kontanthjælp. Skal målet nås i 2015, skal ungeledigheden reduceres med 0,7 procent, svarende til at 631 flere unge er i job eller uddannelse. København har en højere ledighed end kommuner, vi kan sammenligne os med, og blandt de grupper, som har en særlig høj ledighed, er akademikere eller ledige uden kompetencegivende uddannelse.

Målet skal nås ad flere veje. Uddannelsesindsatsen står i første række for gruppen af unge – typisk kontanthjælpsmodtagere – som ikke har en erhvervskompetencegivende uddannelse. Denne gruppe udgør skønsmæssigt 5.500 personer og er behandlet under afsnittet om

<sup>11</sup> Region Hovedstaden peger på, at finanspolitiske stramninger har i 2011 ført til fyringer i det offentlige, med tab af cirka 4.000 arbejdspladser i Østdanmark fra slutningen af 2010 til slutningen af 2011. Til gengæld forventes der jobvækst i den private sektor, primært inden for bygge og anlæg, og i mindre grad inden for service som omfatter blandt andet tv og reklame, konsulentrådgivning, telekommunikation, rejsebureauer og rengøring.

erhvervskompetencegivende uddannelser. Mange er imidlertid nyuddannede, og står i udgangspunktet med kompetencer til at indtræde på arbejdsmarkedet – her er jobformidling og jobtræning i centrum.

Der kan identificeres flere barrierer:

- At der ikke er et lokalt arbejdsmarked, som kan absorbere de mange nyuddannede unge København får, som følge af sin status som uddannelsesby.
- At jobsøgningen og den geografiske mobilitet blandt københavnere i gennemsnit er 9 km lavere end landsgennemsnittet, hvorfor unge afskærer sig fra mange jobmuligheder.
- At københavnere er udsat for en større konkurrence på det lokale arbejdsmarked: Hvor 42 pct. af arbejdspladserne i København er besat af personer bosat i København, gælder det for 63 pct. af arbejdspladserne i sammenlignelige kommuner.
- At unge mangler uddannelsesrelevant erhvervs erfaring, herunder unge, der er vokset op uden viden om og netværk ind på arbejdsmarkedet.
- At der er en betydelig skævhed i de nyuddannedes uddannelsesprofiler og arbejdsmarkedets efterspørgsel, som betyder at der er et overudbud af bl.a. magistre, arkitekter, bløde djøf'ere, kommunikationsuddannede mv.

### **Flere nyuddannede skal i job**

Især nyuddannede unge rammes hårdt af, at den offentlige sektor kun i begrænset omfang nyansætter. Ledigheden blandt nyuddannede er fordoblet siden sommeren 2008, og en tredjedel af alle unge ledige i København er nyuddannede; København har f.eks. landets højeste andel ledige akademikere. Nye analyser fra Arbejderbevægelsens Erhvervsråd peger desuden på, at ledigheden for nyuddannede også inden for en række faglærte og korte/mellemlange videregående uddannelser er vokset markant det seneste år, og at især tekniske uddannelser forældes meget hurtigt.

Det er derfor afgørende at få de unge nyuddannede hurtigt i gang. Sporene fra firsernes høje og langvarige ungeledighed skræmmer. Mange af de unge nyuddannede fra dengang, der ikke hurtigt fik fodfæste på arbejdsmarkedet, fik trods senere opsving aldrig lejlighed til at anvende deres kvalifikationer fuldt ud og har måttet affinde sig med en betydeligt lavere indtjening og ringere karriereudvikling end forventeligt. Mange blev hængende på det ufaglærte arbejdsmarked. Aktuelle analyser bekræfter et sådant fremtidsscenario for nyuddannede i dag. Derimod er unge uddannede med relevant erhvervs erfaring langt bedre rustet til at overvinde ledighed og finde tilbage til uddannelsesrelevante jobfunktioner, når konjunkturerne vender.

Det er afgørende at have blik for de forskellige målgruppers behov, men også at fokusere på, hvor udfordringerne er størst. Der kan her peges på:

1. Faglærte nyledige for hvem konjunktursituationen i byggebranchen og industrien som oftest er afgørende: Godt hver fjerde ledige faglærte er under 30 år, og der er stor konkurrenceudsættelse på københavnske job. En udfordring er manglende geografisk mobilitet, da mange af arbejdspladserne ligger uden for København.

Derfor vil vi formidle jobs bredt internationalt – både i Øresundsregionen og i andre relevante EU-lande, så ledige bliver opmærksom på jobåbninger længere væk. Løntilskud har gode effekter og vi vil anvende det til unge med begrænset erhvervserfaring, som vil profitere af en gradvis introduktion til arbejdsmarkedet.

2. Nyuddannede inden for velfærdsprofessionerne, administration og SOSU, for hvem jobvæksten i kommune, region og statsamt det forestående generationsskifte er afgørende. Godt hver fjerde ledig er under 30 år, og det er en særlig udfordring i København, at der er ansættelsesstop i den offentlige sektor.

Derfor vil vi øge de lediges geografiske mobilitet, bl.a. i Øresundsregionen, for nyuddannede fra social- og sundhedsfaglige uddannelser, ved konkret jobformidling, ligesom erhvervserfaringerne skal styrkes via jobtræning.

3. Nyuddannede akademikere, som er uddannet inden for traditionelle offentlige stillinger i forvaltninger, undervisningssektoren og i formidlingsstillinger, for hvem kommunen, regionen og statens jobvækst er afgørende. Hver tredje er under 30 år. Akademikernes Centralorganisations (AC) seneste ledighedsopgørelse fra december 2011 viser, at 47 pct. af alle ledige akademikere i Danmark er blevet færdig med deres uddannelse inden for de sidste 2 år. Udfordringen for gruppen er at få erhvervserfaring og netværk samt at finde jobåbninger i den private sektor.

Derfor vil vi sætte ind med en koordineret AC-strategi, som blandt andet indeholder øget brug af privat og offentlig jobtræning og traineepladser, herunder gøre det muligt for de ledige ACere at søge internationale jobåbninger i EU.<sup>12</sup> Derudover skal de unge og ledige akademikere mødes med en tidlig og intensiv jobsøgning, der gør dem i stand til at omsætte deres kompetencer til stillinger i den private sektor. For udvalgte grupper vil vi starte indsatsen allerede på universiteterne.

Generelt set er uddannelsesrelevant jobtræning det bedste afsæt for at skabe fodfæste på arbejdsmarkedet for unge nyuddannede. Det skal fortrinsvist være i private virksomheder inden for vækstområder, hvis ikke den direkte jobsøgning og jobformidling giver afkast. Undersøgelser

<sup>12</sup> Indsatsen skal ses i lyset af, at der er bedre effekter af offentlige løntilskudsstillinger i København end i andre kommuner med samme rammevilkår.

fra Arbejdsmarkedsstyrelsen viser nemlig, at privat løntilskudsansættelse er det aktiveringstilbud, der har den højeste jobeffekt.

***Flere indsatsklare unge skal ud af langvarig kontanthjælp og der skal sikres en succesfuld overgang for sårbare unge***

Ud fra et arbejdsmarkedsperspektiv er der pt. 3.000 ikke-arbejdsmarkedsparede unge københavnere, hvoraf en del har psykiske lidelser, misbrug eller sociale problemer. Derfor vil vi arbejde for vellykkede overgange og for at færre unge er langvarigt på kontanthjælp. Pr. januar 2012 var der 1.300 unge mellem 16-29 år på kontanthjælp i mere end 1 år. Konkret har København sat sig som mål, at der - trods stigende ungeledighed siden 2008 - ikke må komme flere unge på langvarig kontanthjælp. Finanskrisen har medført, at antallet er steget med 229 fra januar 2011 til januar 2012.

Den udvikling skal vendes, for der er en veldokumenteret sammenhæng mellem øget sygelighed og langvarig kontanthjælp, en sammenhæng, som virker begge veje. Øget sygelighed har en række sociale konsekvenser, f.eks. for tilknytningen til arbejdsmarkedet. Omvendt kan marginalisering på arbejdsmarkedet forværre sygdom.<sup>13</sup> Der er med andre ord en stor risiko for, at unge med psykiske og øvrige lidelser bliver mere syge, som tiden går.

En sagsgennemgang<sup>14</sup> viser, at de typiske barrierer, som ikke-jobklare borgere har i København er:

- Svage faglige og praktiske kompetencer (46 pct.).
- Helbredsmæssige problemer (86 pct.)
- Misbrugsproblemer (13 pct.)
- Personlige kompetencer, som nedsætter arbejdsmarkedsparetheden (23 pct.)
- Manglende arbejdsmarkedsperspektiv (56 pct.)

Hvis udsatte unge skal lykkes med at få en uddannelse og et job, er det afgørende, at indsatserne og metoden matcher kompleksiteten i den unges situation. Hvor indsatsen for ressourcerstærke unge uden for uddannelse skal være *'med det samme'*, er det også afgørende, at indsatsen er *'af de samme personer'* for udsatte unge. Strategien skal samlet set medvirke til at skabe helhed, kontinuitet og progression imod uddannelse og job i indsatsen for udsatte unge. Den uddannelses- og arbejdsrettede indsats skal derfor koordineres med relevant behandlings- eller socialpædagogisk indsats for de unge, der har behov.

Overgange mellem kommunens forvaltninger og skift i systemer er særlig risikable for unge, som allerede befinder sig i en udsat position. Vi ved eksempelvis, at der er mere end dobbelt så mange tidligere foranstaltningmodtagere, der modtager sociale ydelser (32,6 %) sammenlignet med den

<sup>13</sup> Lighed i sundhed, Sundhedsstyrelsen, marts 2009

<sup>14</sup> Kilde: AKF-rapporten: "Systematisk registerbaseret kortlægning af sundhedsproblemer blandt de svageste kontanthjælpsmodtagere, januar 2011.

øvrige målgruppe (12,6 %)<sup>15</sup>. Manglende koordinering og kontinuitet kan i sig selv være med til at forstærke eksisterende problemstillinger, herunder resultere i isolation, frafald på uddannelse og længere varighed på kontanthjælp. Derfor er der grund til opmærksomhed omkring de 617 unge mellem 18-24 år, som både har en uddannelsesplan, en jobplan og en social handleplan. Endeligt ender en række unge på kontanthjælp efter at have gennemført en særligt tilrettelagt ungdomsuddannelse (STU). Der er også en overgangsproblematik omkring disse unge, og derfor vil vi give unge med særlige behov, der har gennemført EGU og STU, et særskilt fokus i Jobcenteret.

Der er en særlig udfordring i forhold til de psykisk skrøbelige unge over 18 år, fordi kommunens nuværende beredskab er begrænset. I forhold til denne gruppe er det særligt centralt, at kommunens indsatser spiller sammen og i fællesskab har fokus på problemstillinger som den unges boligforhold, lige adgang til uddannelse og job, et indholdsrigt fritidsliv og gode sociale relationer til familie og andre unge.

For at styrke indsatsen for udsatte unge, som ikke på kort sigt er klar til at påbegynde en uddannelse eller et job, vil vi arbejde på at skabe meningsfulde og opkvalificerende forløb i den frivillige sektor. Derfor retter vi henvendelse til staten om at få mulighed for at udarbejde frivillighedsplaner, der giver udsatte unge mulighed for at varetage et kontanthjælpsjob i den frivillige sektor som led i aktiveringen.

### ***Flere skal have et fritidsjob***

Ungejobcentret i Skelbækgade varetager aktuelt en fritidsjobsformidling for unge. Indsatsen har formidlet 2.775 fritidsjobs siden projektets opstart i 2008, både i den private og i den offentlige sektor. Derudover er der fra 2009-2011 tilvejebragt 450 offentlige fritidsjobs internt i kommunen, fordelt på samtlige syv forvaltninger. Denne indsats skal udvides og styrkes, både fordi den ruster de unge til uddannelse og job og fordi arbejdsgivere efterspørger unge til fritidsjob. Blandt andet skoler og ungdomsklubber melder om stor efterspørgsel fra de unge på fritidsjobs.

### **Sådan gør vi**

#### *Nyuddannede*

- Vi sætter tidligt ind med jobsøgning for nyuddannede, som er i øget risiko for ledighed (overledighed)
- Vi øger brugen af privat jobtræning og målretter brugen af offentlig jobtræning som springbræt til job
- Vi understøtter udvalgte virksomheder i vækstnicher som kreative brancher, life science og grøn teknologi.

<sup>15</sup> Socialforvaltningens Resultatrapport: Baselineanalyse af hvordan det er gået foranstaltningmodtagerne fra perioden 2002-2007. Maj 2009

### *Sårbare og udsatte unge*

- Vi udvikler systematiserede samarbejdsmodeller på tværs med henblik på at lette og samle indgangen for sårbare og udsatte unge. Målet er et stærkere samarbejde om en indgang for den unge
- Vi intensiverer samarbejdet med Region Hovedstaden om unge med psykiske og somatiske lidelser (fælles udredning og sundhedsguides)
- Vi skaber gode overgange for sårbare unge til voksenlivet, hvor uddannelse og job er målet (herunder rådgivning, mentorer, efterværn og 17+)
- Vi sætter ind med en forebyggende rusmiddelindsats
- Vi forstærker og udvider kommunens fritidsjobs-indsats

### **På landsplan ønsker vi**

- At kommunerne får mulighed for en fleksibel organisering, så blandt andet indsatsen for de mest udsatte kontanthjælpsmodtagere kan varetages i den sociale indsats.
- At der gives mulighed for at kommunen kan samarbejde mere systematisk med frivillige foreninger om at aktivere udsatte unge på kontanthjælp som led i en frivillighedsplan.

# 4 En levende ungestrategi

Vi skal følge op på vores mål, så visionen om København som førende uddannelsesby og en by, der ruster unge til fremtidens arbejdsmarked, kan blive indfriet. At sikre gode uddannelsesrammer og muligheder på arbejdsmarkedet kræver, at der hele tiden tages stilling til, om der er behov for innovation, tilpasninger eller nye indsatser. Derfor følger vi udviklingen i et ungeindeks.

Ungestrategien er bygget op omkring en række mål, som København sætter sig for at gøre til virkelighed. Derfor er der tilknyttet en række ansvarlige forvaltninger:

2015-mål for ungestrategien			
Indsatsområde	Mål	Indikator	Ansvarligt udvalg
1. Alle skal have en ungdomsuddannelse	95-pct. af unge skal gennemføre en ungdomsuddannelse	Andel unge 24-årige med ungdomsuddannelse  Andel af unge med tidligere specialundervisning, der gennemfører ungdomsuddannelse  Andel af unge med klubtilknytning skal stige	Børne- og Ungdomsudvalget  Beskæftigelses- og Integrationsudvalget, Socialudvalget, Sundheds- og Omsorgsudvalget, Økonomiforvaltningen
2. Uddannelse skal føre til job	Flere i en ungdomsårgang skal have en erhvervskompetencegivende uddannelse	Andel af unge 30-34-årige med erhvervskompetencegivende uddannelse skal stige	Børne- og Ungdomsudvalget og Beskæftigelses- og Integrationsudvalget
3. Unge i København skal have den laveste ledighed	Ledigheden blandt unge københavnere under 30 år skal reduceres med 10 procent	Ungeledigheden – jobklare dagpenge- og kontanthjælpsmodtagere - skal reduceres med 10 procent.	Beskæftigelses- og Integrationsudvalget  Børne- og Ungdomsudvalget, Socialudvalget og Sundheds- og Omsorgsudvalget

Den tværgående ungestrategi bygger videre på og understøttes af en række allerede vedtagne politikker:

- Børne- og Ungdomsudvalgets reformer af folkeskolen (faglighed, inklusion, integration)
- Beskæftigelses- og Integrationsudvalget (beskæftigelsesaftaler, - plan og inklusionspolitik)
- Socialudvalgets Strategi for arbejdet med udsatte børn, unge og deres familier
- Kultur- og Fritidsudvalgets Kultur- og Fritidspolitik 2011-2015
- Sundhedsudvalgets Sundhedspolitik 2011-2014

I 2012 bruger Københavns Kommune estimeret 1 mia. mio. kr. på ungeindsatsen. De målsætninger, som kræver yderligere finansiering, skal indgå i de kommende års budgetforhandlinger. Fagudvalgene har sammen med Økonomiudvalget ansvaret for at konkretisere indsatserne i forbindelse med løbende revidering af udvalgenes handleplaner.

### **Sådan følger vi op**

Børne- og Ungdomsudvalget, Beskæftigelses- og Integrationsudvalget og Socialudvalget vil sammen sikre en tværgående koordinering og opfølgning på ungeområdet.

Strategien er sammen med løbende opfølgninger og udvalgenes budgetpakker instrumentet til at sikre en løbende sammenhæng mellem mål og indsatser. København har derudover en række styringsinstrumenter, som skal udnyttes til at sikre fremgang i indsatsen:

- Hvert halve år udarbejdes et ungeindeks for målene, som kobler ungestrategien med budgetdrøftelserne
- Indsatsen bliver fremadrettet fortsat videreudviklet med handleplaner for hvert udvalg

Ved vedtagelse af denne strategi vil udvalgene vil blive anmodet om at udarbejde handleplaner, så der er overensstemmelse mellem udvalgene og Borgerrepræsentationens prioriteringer i den nye ungestrategi.