

**BILAG 3**

**MARIANNE JØRGENSENS KUNSTPROJEKT  
HIMMEL**

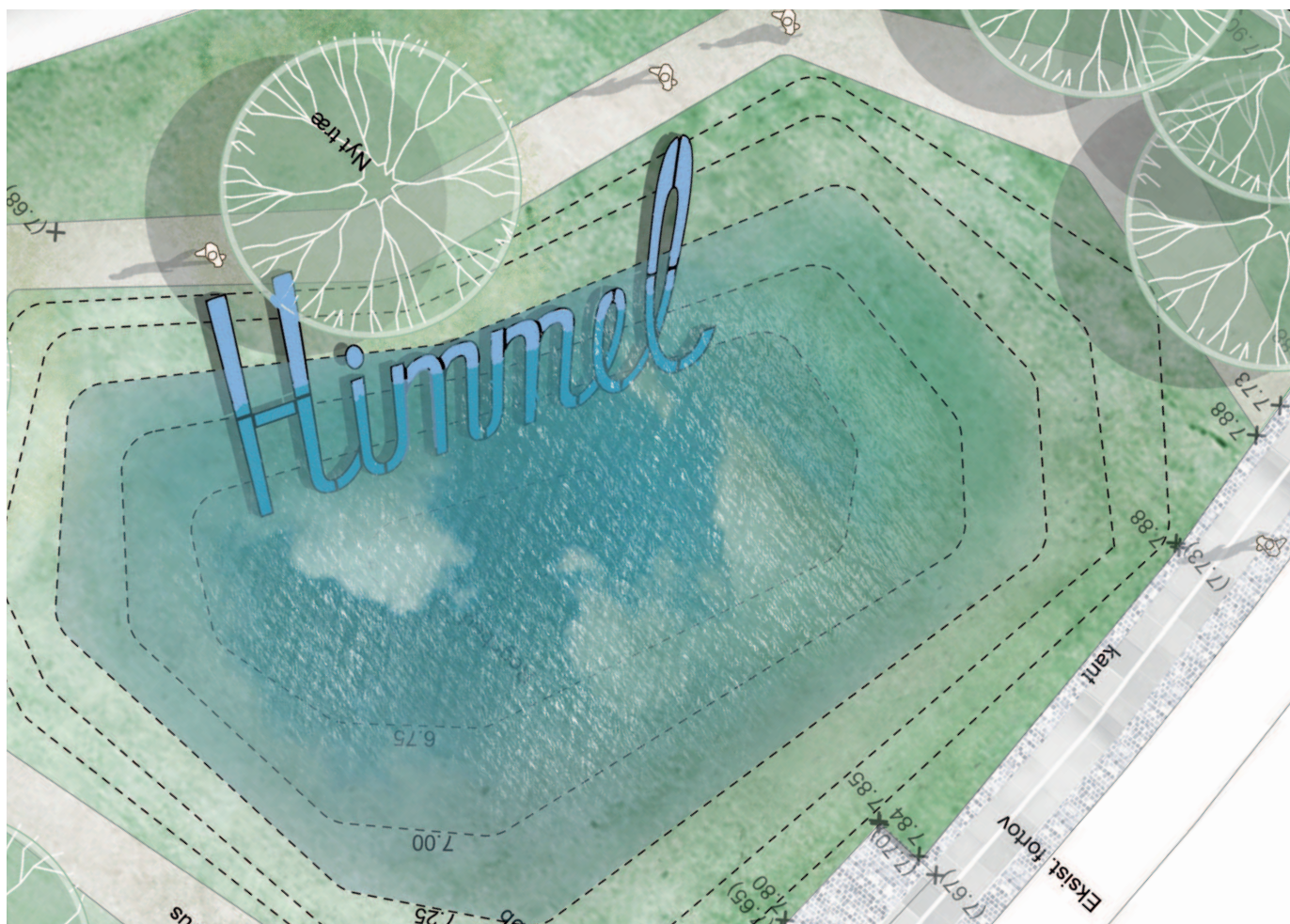
# Himmel

## Byrumsforbedringer og skybrudssikring for Glentevej

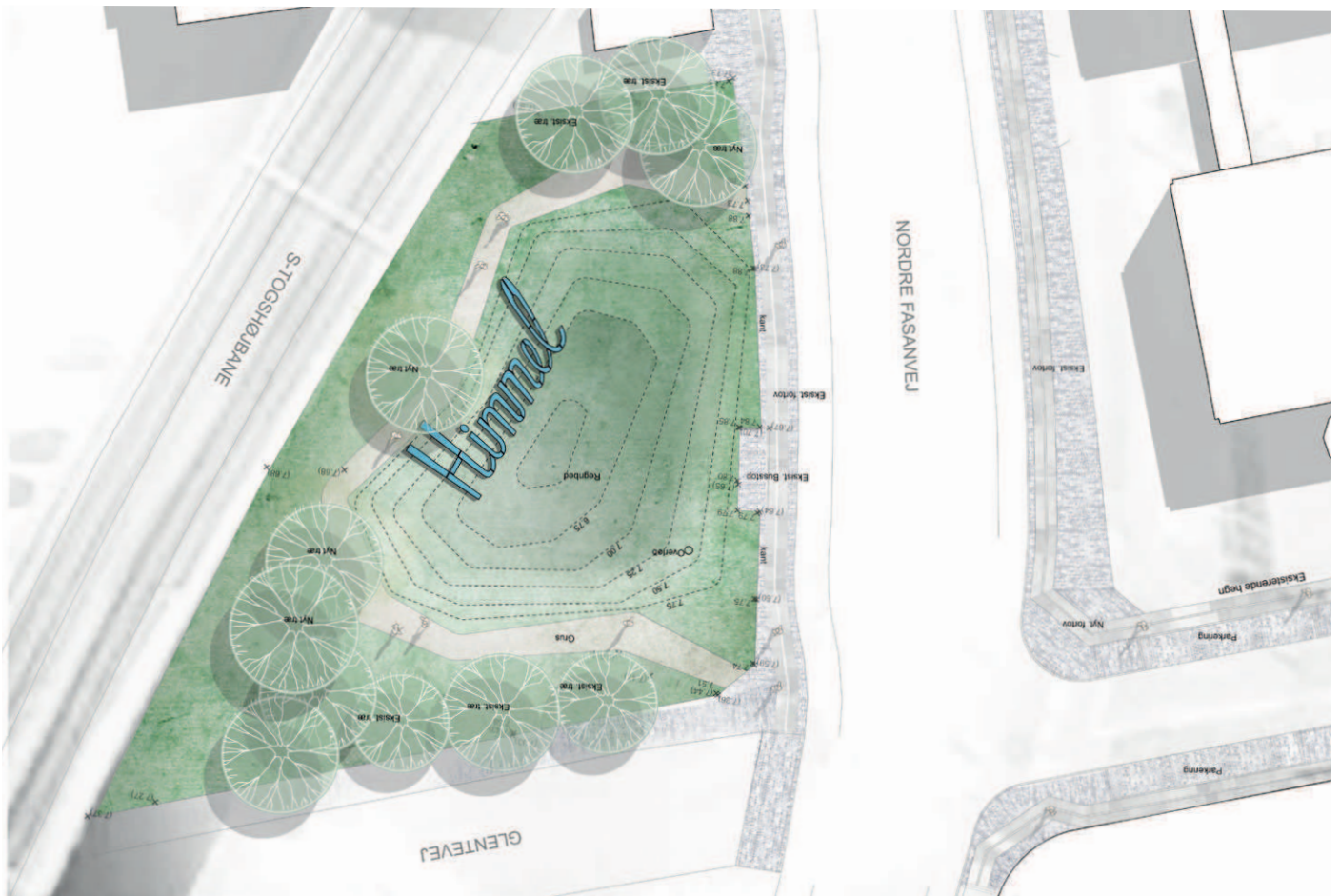
Københavns Kommune etablerer i samarbejde med hovedrådgiver Rambøll og underleverandører Schönherr og undertegnede billedkunstner Marianne Jørgensen et funktionelt og poetisk kunstprojekt til Glenteparken, som del af en nytænkning af skybrudssikringer og kunstens andel heri. Glenteparkens fornyelse er del af et større byomdannelsesprojekt i Københavns Kommune, der ønsker at kombinere byrumsforbedringer med skybrudssikring i Fuglekvarteret på Nørrebro.



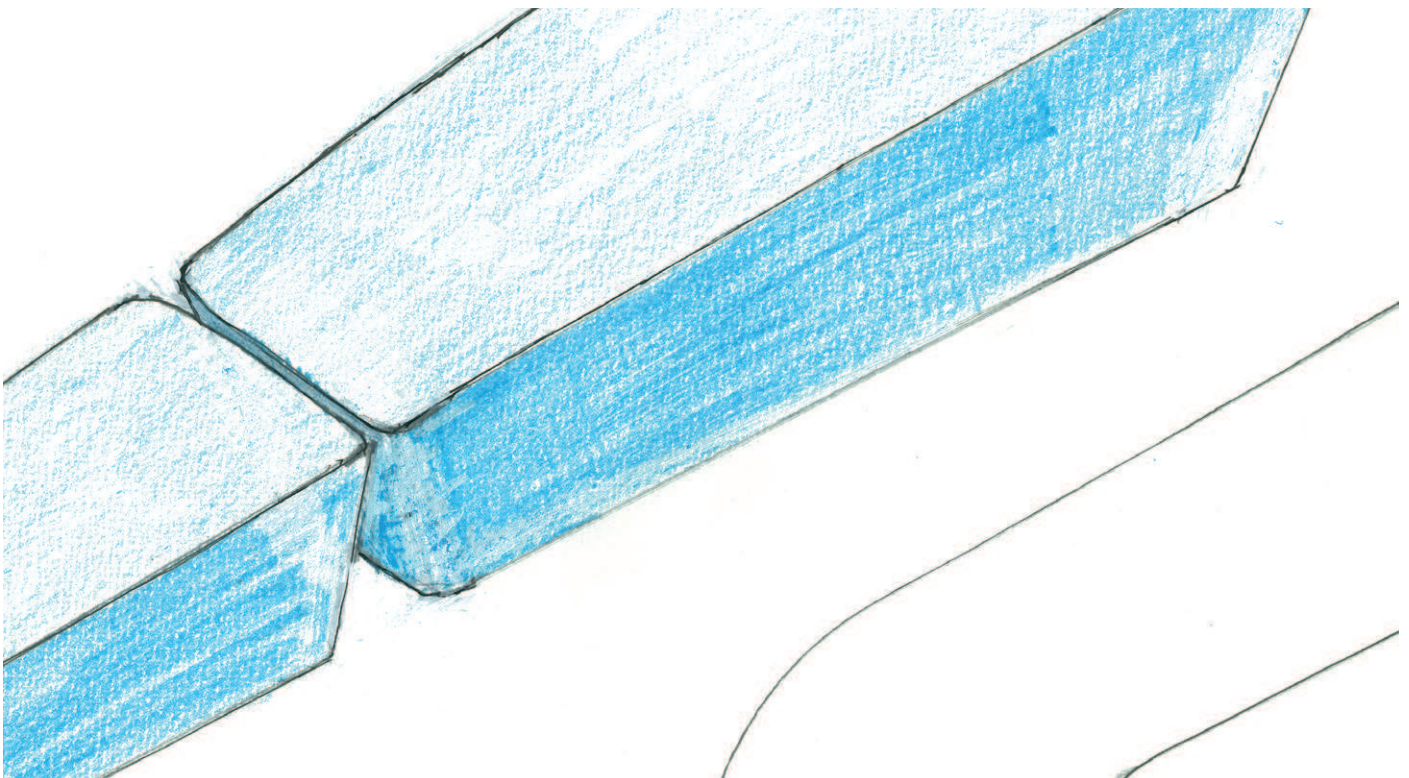
Denne prøve på beton fra Århus cementvarefabrik har lige den lyse blå farve jeg ønsker. Himmelblå og let meleret.



Skitse hvor Himmel er indsat i det byrumsforbedrende projekt ved Glentevej (1:200 m himmel) På billedet ses vandet omkring Himmel efter et skybrud 1\_200.jpg (billedet er lavet i samarbejde med Schönherr)



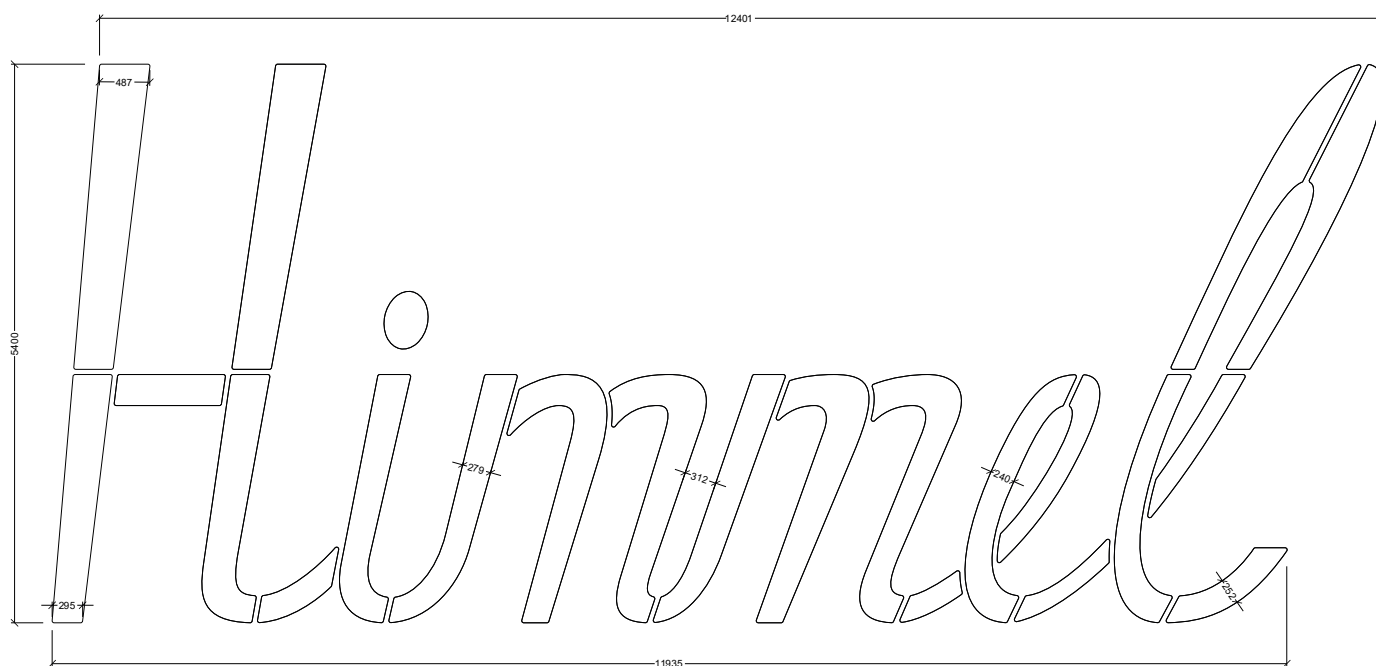
Skitse hvor Himmel er indsat i det byrumsforbedrende projekt ved Glentevej (1:200 m himmel) På billedet ses Himmel uden vand omkring sig (1\_200.) (billedet er lavet i samarbejde med Schønherr)



Det er vigtigt at Himmel får bløde "hjørner" så de er behagelige at sidde på og lege på for børn (det vil være sjovt at lege jorden er giftig på Himmel). For at gøre pasningen enkel er der lavet skrånende sider som gør at blade og andet vil glide videre så pasningen forenkles.



Isometri



Størrelsen på Himmel passer fint til den menneskelige krop så værket kan benyttes som siddeplads og legeplads. Himmel er lavet så den leger med perspektivet (som i vores syn når vi ser ud i himmelrummet) så Himmel bliver trukket proportionelt på plads i vores øje.

## **HIMMEL** Kunstprojekt i forbindelse med byrumsforbedring og skybrudssikring i Glenteparken

**Klimasikring af byer og parker er i vækst. Desværre tænkes kunstens potentialer ikke tilstrækkeligt ind. *Himmel* er af de første stedsspecifikke kunstprojekter i DK, der skal være med til at tilføre et klimasikret område merværdi. Kunstprojektet er udviklet af billedkunstner Marianne Jørgensen.**

Billedkunstner Marianne Jørgensen har udviklet et kunstprojekt, der kan realiseres i tilknytning til Københavns Kommunes byrumsforbedring og skybrudssikring i Glenteparken, som realiseres i samarbejde med Rambøll og Schønherr.

Kunstprojektet består af ordet *Himmel* skrevet i skråskrift og formet i lyseblå beton. På poetisk vis sammenfatter kunstprojektet essensen af et klimaanlæg. Nemlig at det opbevarer himlens nedbør i en fordybning, hvis vandspejl spejler himlen selv. Skulpturen leger samtidig med perspektivet, så ordet *Himmel* bliver trukket proportionelt på plads, når det ses fra en særlig vinkel. Størrelsen på *Himmel* er tilpasset den menneskelige krop, så værket kan benyttes som lege- og siddeplads. Men frem for arkitektoniske løsninger, som primært har funktionalitet for øje, tilfører projektet poesi og en relation til stedets historie.

Glenteparken ligger i Nordvests Fuglekvarter, som har sit navn efter Nordre Fasanvej, der sammen med Sønder Fasanvej engang havde formål at skabe adgang til kongens fasaneri i Frederiksberg Have. Kvarteret har dermed i mange år haft en relation til fugle og til himlen og til det at orientere sig opad. I dag er Nordre Fasanvej og området tæt på Glenteparken et tæt bebygget område med mere transitkarakter end karakter af ophold og leg. Der er gennem de seneste par år gjort en række forsøg på at "genoplive" Glenteparken, men uden held. Med den nye omdannelse af Ørnevej, Vibevej og Glentevej (se bilag) og dermed af Glenteparken, håber vi med *Himmel* at kunne vække til eftertænksomhed, leg, ophold og ikke mindst at få sat fokus på områdets historie og karakteristika.

I Danmark er der indenfor de seneste år sket en stor fornyelse af, hvordan skybrudssikringer tænkes og anlægges. Men der er stadig et stort potentiale for integration af kunst i udviklingen af disse anlæg, da kunsten kan tilføre en merværdi i form af poetiske, historiske og perspektiverende aspekter, som arkitekturen ikke kan opfylde alene.

Nationalt og internationalt er der kun udviklet få klimaanlæg, hvor kunst er integreret, bl.a. i Kokkedal, hvor kunstner Eva Koch har realiseret *Skålen og Perlen*. Kunsten har en masse potentialer til at indgå i byrumsforbedringer og perspektivere og formidle steder såvel som klimaspørgsmål.

### NYE LØSNINGER PÅ FREMTIDENS UDFORDRINGER

Det 21. århundredes udfordringer med bl.a. plads- og ressourcemangel samt klimaforandringer, kræver, at vi formår at forbinde og skabe synergi mellem funktioner. I Danmark er der langt mellem offentlige byrum med integrerede kunstprojekter. Frem for formgivne elementer skabt

af arkitekter er der store potentialer i kunstneriske bidrag i nytænkningen af den slags fysiske mødesteder, som ikke bare opfylder en praktisk og æstetisk funktion og understøtter hverdagslige fællesskaber, men som også har poetiske, kritiske, perspektiverende eller andre oplevelsesorienterede lag.

#### DET NYSKABENDE

*Himmel* fungerer i den forstand som en nyfortolkning af det klassisk byinventar, når der skybrudssikres. Der er tale om klimatilpasning med poetisk og rekreativ merværdi, der kan være med til at tilføre flere kvaliteter i Glenteparken og det kommende byggede miljø. Projektet vil gøre en forskel ved ikke alene at være et fysisk anlæg i Glenteparken, der opfordrer til fællesskab. Parken, vejen og området vil få en attraktivt ramme for leg og hverdagsliv med unik værdi for både beboere, besøgende og turister. Derudover kan kunstprojektet være med til at skabe inspiration til andre kommuner og klimatilpasningsprojekter for, hvordan kunst kan implementeres.

#### BEST PRACTICE

Kunstprojektet skal gerne fungere som inspiration for andre kommuner og sætte nye standarder og fungere som "best practice" for, hvordan den stadig stigende anlæggelse af klima-anlæg kan gribes an og særligt, hvordan samtidskunstens fortsatte udviklingsmuligheder kan udvikles og styrkes i det offentlige rum, som klimatilpasningerne udvikles i.

Kunstprojektet der udviklet i samarbejde med Somewhere – bureau for offentlig kunst og Københavns Kommune. Projektet har sit udspring i Områdefornyelse Fuglekvarterets arbejde med kunst i området, som Somewhere har været rådgivere på. Projektets medfinansierende midler til udvikling af skitser, tegninger, model og honorarer i forbindelse med kunstprojektet kommer fra en pulje i områdefornyelsen. Disse midler dækker ikke produktion af selve kunstprojektet *Himmel*.

*Projektforslaget Byrumsforbedringer og skybrudssikring for Ørnevej, Vibevej og Glentevej* er grundlag for den hovedprojektering, som Københavns Kommune pt. udarbejder i samarbejde med hovedrådgiver Rambøll og underrådgiver Schønherr. Projektforslaget indeholder ikke siddeelementer eller lign. i Glenteparken, men udelukkende grønt anlæg og et bassin og dermed en udformning, som understøtter, at parken kan modtage kunstprojektet. *Projektforslaget Byrumsforbedringer og skybrudssikring for Ørnevej, Vibevej og Glentevej* /ØVG-projektet bidrager ikke økonomisk til kunstprojektet, da det ligger ud over det, projektmidlerne er bevilget til.

Kunstprojektet skal formidles gennem en digitale og folkelige tiltag. Inden projektet anlægges og efter projektet er anlagt produceres en film om skybrudssikringen og kunstprojektet af BLIK i stil med de film de har produceret til Klimatilpasning Kokkedal <https://vimeo.com/243100275> og <https://youtu.be/TyYnp1ct0qU>

Formidling af projektet vil blive integreret i Somwheres og Københavns Kommunes øvrige kommunikationsaktiviteter, bl.a. værkskilt på stedet, på hjemmesider og sociale medier, nyhedsbreve, presse. Målgruppe for formidling: beboere, besøgende, daginstitutioner, foreninger, turister m.v

Derudover vil projektet blive tilknyttet folkelige events i parken, der skal skabe viden, dialog og debat om kunst som del af byrum og klimatilpasninger. Der udvikles et særskilt formidlingsprogram, når finansieringen af kunstprojektet er på plads. Det specifikke formidlingsprogram vil både lægge op til lokale arrangementer for børn og unge, samt bredere invitationer med fokus på kunst & klima

Kunstprojektet forankres i Københavns Kommune, som overtager den daglige drift og vedligeholdelse af kunstprojektet under samme vilkår som kommunes øvrige klimaanlæg. Det kommende formidlingsprogram arrangeres af Somewhere og skal være med til at forankre projektet lokalt og skabe dialog, viden og debat om kunst og klima.

P.t. er projektet i hovedprojektfasen, hvor udførelsestidsplan, herunder, hvilke etaper projektet skal udføres i, bliver fastlagt. Så det ligger pt. ikke fast, hvornår arbejdet udføres. Den overordnede tidsplan er, at kunstprojektet tidligst realiseres efterår/vinter 2021 og tidligst kan være afsluttet med udgangen af december 2021 eller i starten af 2022 (da der endnu ikke foreligger tilladelse fra kommunen til kunstprojektet)

Tak for jeres tid

Marianne Jørgensen/ Kunstner  
Onsholtgårdsvej 1  
8260 Viby J.  
Mobil: 22482418



  
 Kunstværk i Gæenteparken  
 Målforhold 1:2000  
 Dato 21-09-2021  
 Udskrevet af dorste





## Notat

### Rådet for Visuel Kunst 6. december 2021 Høringssvar vedr. skybrudsprojekt ved Glentevej

15. december 2021

Sagsnummer  
2021-0387187

Dokumentnummer  
2021-0387187-2

Den 6. december 2021 afgav Rådet for Kunst følgende høringssvar til Teknik- og Miljøudvalget vedr. kunstprojekt i forbindelse med skybruds-sikring:

”Rådet fandt, at der er tale om et fint og relevant projekt udført af en anerkendt billedhugger. Den skulpturelle installation er velovervejet, og der er lagt stor energi i tilpasningen til området med et godt resultat. Rådet fandt også, at værket er interessant, da det skaber et samspil mellem kunst i det offentlige rum og klimamæssige udfordringer.”

Historie & Kunst  
Sekretariatet for Historie og  
Kunst  
Stormgade 20, 5. sal  
1555 København V

EAN-nummer  
5798009782809



## Bispebjerg Lokaludvalgs hørings svar:

12. januar 2022

### Opstilling af kunstværk Himmel i Glenteparken

Bispebjerg Lokaludvalg takker for muligheden for at kommentere på det kommende kunstværk Himmel.

Lokaludvalget har drøftet sagen i Bylivsudvalget, og udvalget er positive overfor, at Glenteparken forskønnes med et kunstværk, der understøtter skybrudsprojektet. Glenteparken har i længere tid været forsømt og lokaludvalget værdsætter, at parken løftes med dette kunstværk.

Lokaludvalget har ikke været involveret i projektet, men håber, at lokale borgere omkring parken er inddraget og hørt.

Lokaludvalget har ikke yderligere kommentarer til kunstværket og håber, at projektet kan bidrage til en levende park.

Held og lykke med projektet.

### Venlig hilsen

Trine Schaltz, næstformand Bispebjerg Lokaludvalg

Sekretariatet for Bispebjerg  
Lokaludvalg  
Rentemestervej 76  
2400 København NV

EAN-nummer  
5798009800275