



## Notat

### Bilag 10 - Skole i Vognværkstedet

#### Anbefaling

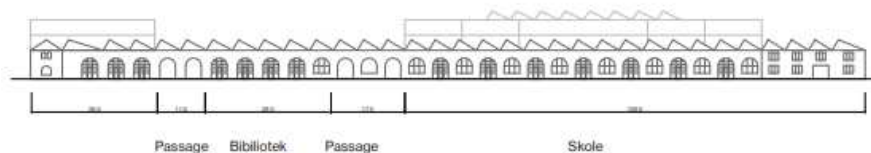
Forvaltningerne anbefaler, at hele bygningen Vognværkstedet anvendes til skole, herunder idrætshal og Kultur- og læringscenter. Placering er hensigtsmæssig i forhold til, at ca. 1/3 af børnene kommer fra Vesterbro/Kgs. Enghave, og i forhold til det bylivsmæssige centrum i bydelen. Der vil skulle indarbejdes mindst en offentlig passage gennem bygningen. Hvis skolen ikke kan placeres i Vognværkstedet, skal den etableres som en ny bygning et andet sted i nærheden.

Grundejerne er ikke enige i forvaltningernes anbefaling, men finder, at skolen bør indrettes i halvdelen/2/3-dele af Vognværkstedetsbygningen.

I det følgende redegøres for udarbejdede volumenstudier, samt forvaltningernes og grundejernes synspunkter.

#### Vinderforslaget

Team Cobe blev i april 2021 udpeget som vinder af grundejernes arkitektkonkurrence om en helhedsplan for Godsbaneterrænet. I vinderforslaget er skolen indarbejdet i den sydlige del af Vognværkstedet i op til 3 etager over den eksisterende bygning. Der er to offentlige passager gennem bygningen, og den nordligste del anvendes til serviceerhverv og seniorbofællesskaber. Vinderforslaget er bearbejdet i løbet af efteråret 2021. I det bearbejdede forslag har skoledelen en højde på 2 etager over den eksisterende bygning, og der peges på højskole som en mulig anvendelse i den nordligste del. I grundejernes forslag er idrætshallen placeret uden for Vognværkstedet tæt på skolen og boldbanerne.



*Forslag til indretning af Vognværkstedet i den bearbejdede helhedsplan, snit set fra vest, Cobe, november 2021*

Sagsnummer  
2021-0008123

Dokumentnummer  
2021-0008123-14

Plan, Analyse, Ressourcer og  
CO2-reduktion  
Byplan Vest  
Njalsgade 13  
2300 København S

EAN-nummer  
5798009809452



*Forslag til indretning af Vognværkstedet i den bearbejdede helhedsplan med skole i den sydlige del og serviceerhverv i den nordlige del, visualisering set fra vest, Cobe, november 2021*



*Forslag til indretning af Vognværkstedets stueetage med omgivelser i den bearbejdede helhedsplan, plantegning, Cobe, november 2021*

### **Forvaltningernes bemærkninger til Cobes forslag**

Københavns Kommune har drøftet Cobes og grundejernes oplæg på tværs af de relevante forvaltninger (Økonomiforvaltningen, herunder Byggeri København (kommende bygherre), Børne- og Ungdomsforvaltningen, Kultur- og Fritidsforvaltningen samt Teknik- og Miljøforvaltningen). Økonomiforvaltningen har desuden tilknyttet en ekstern rådgiver, som har medvirket til at vurdere forslaget.

Forvaltningerne har bl.a. følgende opmærksomhedspunkter til forslaget:

Etagenhøjder i Cobes forslag er ikke tilstrækkelige til skoleformål - bygningen vil således blive højere end vist på illustrationerne.

Teknik- og Miljøforvaltningen vurderer, at den foreslåede tilbygning og ombygning ikke tager tilstrækkeligt hensyn til bygningens bevaringsværdi. Teknik- og Miljøforvaltningen har vurderet, at Vognværkstedets facader og det karakteristiske shedtag overvejende og i videst muligt omfang skal bevares. Det kan blive nødvendigt punktvis at tilføje 1-2 større bygningsvoluminer i højden ift. ønske om nye anvendelser, herunder skole i Vognværkstedet. Nye voluminer bør dog trækkes markant tilbage fra facaderne og ikke være markant højere end den historiske bygning.

Afsætningspladser til specialskole-elever er i Cobes forslag placeret øst for bygningen i byrummet ved Centralværkstederne. Teknik- og Miljøforvaltningen vurderer, at den foreslåede løsning vil medføre, at der skal etableres et egentligt vejprofil i byrummet frem for lege-opholdsområde, så trafikanter er adskilt.

Økonomiforvaltningen har ved Byggeri København, der bliver kommende bygherre for skolebyggeriet, bl.a. udtrykt bekymring for, om det er muligt at udnytte bygningens areal helt ud til de eksisterende vægge i forhold til isolering, afdampning mv. Dette forhold skal undersøges ved alle forslag, men overtagelse af et større bygningsareal, vil forbedre muligheden for håndtering af forholdet.

Kultur- og Fritidsforvaltningen og Børne- og Ungdomsforvaltningen har bemærket, at de gerne ser idrætshal indbygget i skolebygningen for at sikre let adgang til omklædningsfaciliteter og trafiksikker forbindelse. I grundejernes forslag er idrætshallen placeret uden for skolebygningen, hvorved man også går glip af en god udnyttelse af den dybe bygning med ringe lysforhold til en funktion, som ikke kræver dagslys.

Offentlig passage gennem bygningen er mulig og hensigtsmæssig i forhold til bydelens sammenhæng og byliv. Passagen skal dog bearbejdes i relation til skolens behov for sammenhæng og tryghed for eleverne.

#### Forvaltningernes samlede vurdering

Samlet set har forvaltningerne peget på, at hele bygningen bør anvendes til indretning af skole for derved at opnå den fornødne funktionalitet, størst mulig fleksibilitet til fremtidig anvendelse, håndtering af byggetekniske og trafikale forhold, samt for at tage mest muligt hensyn til bygningens bevaringsværdi. Der vil skulle arbejdes med, hvordan der hensigtsmæssigt kan etableres en offentlig passage gennem bygningen, så intentioner om byliv, sammenhæng og bevaring af kulturhistoriske jernbanespor understøttes.

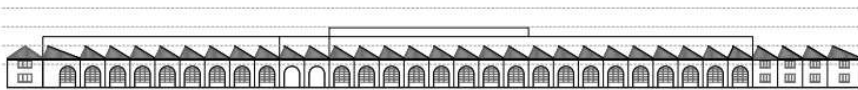
Hvis skolen ikke kan placeres i Vognværkstedet, skal den etableres som en ny bygning et andet sted i nærheden.

### **Volumenstudier udarbejdet af Sleth Arkitekter for Københavns Kommune**

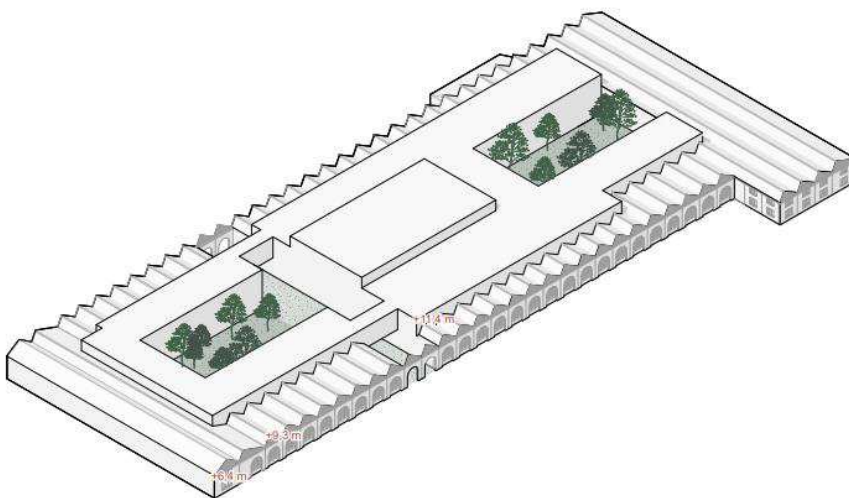
Økonomiforvaltningen har fået udarbejdet volumenstudier af en ekstern rådgiver for at undersøge, om skolens funktionsbehov kan indeholdes i bygningen.

I disse volumenstudier er idrætshallen indarbejdet i bygningen, og hele bygningen er anvendt til skole. Det bliver derved muligt med lavere bygninger og en tilbagetrækning fra den eksisterende facade, så er tages større hensyn til bygningens bevaringsværdier (facaden, shedtaget og oplevelsen af bygningen som en samlet hel). Ved at anvende hele bygningen opnås samtidig en større fleksibilitet til fremtidig indretning, og det bliver muligt at trafikbetjene bygningen fra Otto Busses Vej nord for bygningen, så afsætningspladser ikke skal placeres i det centrale byrum. Dette vil ligeledes gøre det muligt at etablere en afskærmet adgang for specialskoleeleverne.

Forvaltningerne mener, at en skole med idrætshal vil tiltrække og skabe liv efter skolens lukketid, da skolen og idrætshallen anvendes af borgerne og foreningslivet efter skolens lukketid, og at der skal indarbejdes en offentlig passage gennem bygningen.



*Forslag til indretning af Vognværkstedet, snit set fra vest, Sleth, november 2021*



*Forslag til indretning af Vognværkstedet, volumenstudier, Sleth, november 2021*



Forslag til indretning af Vognværkstedets stueetage, plantegning, Sleth, november 2021

### Grundejernes synspunkter

Grundejerne anfører, at indretning af skole i hele Vognværkstedetsbygningen vil være i uoverensstemmelse med helhedsplanen, og at det vil have nogle afledte u hensigtsmæssige konsekvenser. Grundejernes beskrivelse af disse fremgår herunder:

- I helhedsplanen ønskes etableret udadvendte funktioner mod byrummene Skydebroparken og hjertet af Centralværkstederne. Skolens facade vil måske nok være åben mod omgivelserne, men vil ikke være udadvendt. Ved at fastholde et komprimeret fodaftryk for skolen åbnes op for andre funktioner i stueetagen, som kan være aktive og bidrage til byens liv flere timer i døgnet.
- I helhedsplanen er forudsat andre funktioner placeret i Vognværkstedet. Disse funktioner og etagemeter vil skulle placeres andre steder og øge tætheden i helhedsplanen.
- Vognværkstedet er en meget lang bygning, som udgør en barriere mellem kvarterer. I helhedsplanen er denne barriere åbnet op ved at etablere gennemgange på tværs af bygningen (mellem skydebrokvarter og hjertet af centralværkstederne).
- Vognværkstedet skal i forbindelse med transformationen til ny anvendelse gennemgå en større ombygning og leve op til gældende bygningsreglementer. Det er ikke realistisk at anvende hele vognværkstedet til skole inden for eksisterende klimaskærm og shedtag. Bygningen har udfordringer i forhold til brand, isolering, statik og miljø. Specielt tagkonstruktionen

og de uisolerede facader udgør en udfordring i forhold til al anden anvendelse. Omkostninger til bevaring/transformation af den eksisterende bygning vurderes at være på niveau med eller dyrere end et nybyggeri. Etablering af færre etagemeter i bygningen end forudsat i helhedsplanen vil medføre et væsentlig dyrere byggeri, end hvis de forventede meromkostninger til forurening, tag og facader, kan deles på flere etagemeter.

### **Realisering**

DSB anvender fortsat Vognværkstedet og forventer at fraflytte bygningen omkring 2025 sammen med rømning af de øvrige tilbageværende værksteder. Forvaltningerne vurderer, at der vil være behov for en ny skole i 2030, og at omkring 1/3 af eleverne vil komme fra de tilgrænsende områder.