



Udkast
Marts 2020
62.000 træer

TRÆ- PRIORITERINGSPLAN 2020-2025



INDLEDNING

Den 16. maj 2015 vedtog Teknik- og Miljøudvalget en målsætning om at plante 100.000 nye træer i København frem til og med 2025. Efterfølgende har Teknik- og Miljøudvalget den 30. maj 2016 vedtaget en overordnet plan for at realisere denne målsætning, og d. 17. maj 2017 den første træprioriteringsplan, der indeholdt forslag til potentielle træplantninger i København i perioden 2017-2019.

Denne træprioriteringsplan dækker perioden frem til og med 2025, og indeholder status og plan for at understøtte målsætningen om at plante 100.000 nye træer i København. Træerne plantes for at skabe mere og bedre bynatur, og understøtter Fællesskab Københavns mål om at 75 % af københavnernes oplever København som en grøn by i 2025.

SAMMENFATNING

Siden målsætningen om at plante 100.000 nye træer i København blev vedtaget i 2015 er der blevet plantet og finansieret ca. 38.100 nye træer. Træprioriteringsplan 2020-2025 tager derfor udgangspunkt i, at der skal plantes knap 62.000 nye træer frem til og med 2025.

Planen indarbejder analyser og erfaringer fra tidligere prioriteringsplan, og fastholder en opdeling af træer i fire arealtyper, der tilsammen dækker hele byens areal:

- træer i kommunale grønne områder
- træer i byudviklingen
- træer på kommunale arealer
- træer på ikke-kommunale arealer.

I tabellen nedenfor ses en oversigt over planens potentielle træplantninger fordelt på de fire arealtyper.

Potentielle træplantninger fordelt på temaer	2020-2025
Træer på kommunale grønne områder	21.845
Træer i byudviklingen	15.000
Træer på øvrige kommunale arealer	18.000
Træer på ikke kommunale arealer	7060
I alt	61.905

Tabel 1: Potentielle træplantninger frem til og med 2025 fordelt på arealtype

PLANENS INITIATIVER

Planen omfatter i alt plantning af ca. 62.000 nye træer i København. Planen foreslår en række principper for plantning af træer og indeholder fem bydækkende indsatser, der bidrager til at nå mål om 100.000 nye træer i 2025.

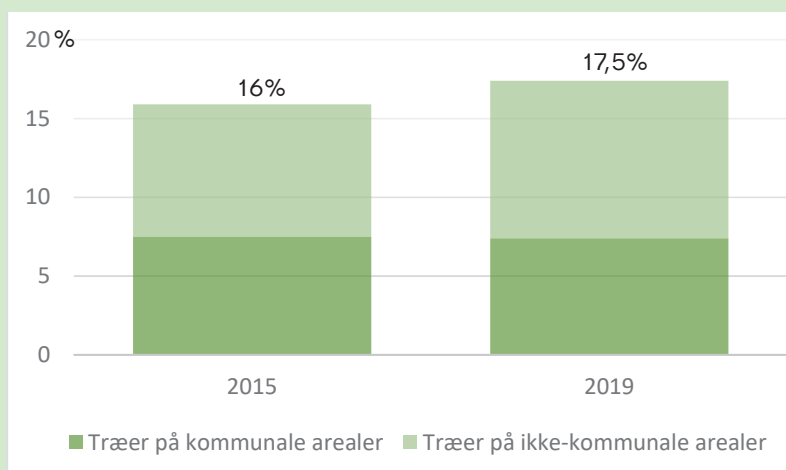
Planens særlige indsatser:

- Træer plantes i synergi med anlægsprojekter
- Kommunal træpulje
- Partnerskabstræer på private arealer
- Flere grupper af træer i alle arealkategorier
- Plantning af byskov i byudviklingsområder og nye parker

UDMØNTNING AF PLANEN

Planens indsatser danner grundlag for forvaltningens årlige indspil til budgetforhandlingerne. Planen vurderes samlet set at koste ca. 1,3 mia. kr. svarende til en årlig bevilling på 217 mio.kr. Plantning af nye træer supplerer kommunens øvrige indsatser med at skabe mere og bedre bynatur jf. København Kommunes Træpolitik og Strategi for bynatur, og prioriteringsplanen skal ses i sammenhæng til de fire indsatser i grøn arealplan, skybrudsplanlægningen mv.

TRÆKRONEDÆKKE I KØBENHAVN



Figur 1: Trækronedække i procent af Københavns samlede arealefordeling i hhv. 2015 og 2019. Analysen af trækronedækket giver estimat af arealfordelingen



STATUS PÅ PLANTNING AF TRÆER

En analyse af Københavns samlede trækronedække i 2019 viser en stigning på ca. 1,5% siden 2015. Det samlede kronedække er i 2019 på ca. 17,5%. På trods af denne stigning viser en årlige opfølgning på Fællesskab København at kun 47% af københavnere oplever København som en grøn by. Et tal der har været stødt faldene siden mål om at 75% af københavnere oplever København som en grøn by blev opstillet i 2015.

For at indfri målet i Fællesskab København og opnå den største effekt i forhold til, at københavnere oplever byen som grøn, er der behov for, at træer prioriteres i de områder, hvor københavnere færdes i deres hverdag, samt at der prioriteres træer, hvor der ikke er grønt i forvejen (fx på gadehjørner eller på fortovsarealer) og hvor kvaliteten af et eksisterende grønt område øges (fx en græsabat eller en park).

100.000 NYE TRÆER - FRA 2015 TIL 2019

I hele perioden fra 2015 til og med 2019 er der plantet ca. 38.100 nye træer.

I den første træprioriteringsplan for perioden 2017-2019 har fokus været på træplantninger på Teknik- og Miljøforvaltningens arealer, og planen indeholdt forslag til 27.704 potentielle træplantninger. I perioden 2017-2019 er der i alt plantet ca. 34.800 nye træer. Det er over periodens mål på 27.704 træerplantninger, og årsagen skal primært findes i de mange træer der indenfor perioden er plantet i Byskoven ved Selinevej på Amager.

Tabellen nedenfor viser et overblik over antallet af nye træer, der er plantet i København i perioden 2017-2019 fordelt på areal typer, sammenholdt med potentielle træplantninger foreslået i Træprioriteringsplan 2017-2019. Af oversigten fremgår det, at der er et efterslæb i forhold til plantning af træer på kommunale arealer (fx gadetræer) og ikke-kommunale arealer (fx. partnerskabstræer), mens der er plantet flere træer end forventet i kommunens grønne områder og i byudviklingsområderne. Det er dyrt og svært at finde plads til træer i byens rum, og træer vælges fra i bygge- og anlægsprojekter grundet prioritering ift. økonomi og plads.

	Fastlagt potentiale for perioden 2017-2019	Træer plantet i perioden 2017 -2019	Difference ml. potentiale og antal plantede træer i perioden 2017-2019
Træer på kommunale grønne områder	15.393	24.517	9.124
Træer i byudviklingen	2.720	6.767	4.047
Træer på øvrige kommunale arealer	4.541	2.070	-2.471
Træer på ikke kommunale arealer	5.050	1.508	-3.542
I alt	27.704	34.862	7.158

Tabel 2: Oversigt over de potentielle og plantede nye træer i København i perioden 2017-2019. Træplantningerne er fordelt på de fire areal typer.

62.000 NYE TRÆER

Prioriteringsplanen indeholder forslag til hvordan de resterende knap 62.000 nye træer skal plantes for at nå mål om 100.000 nye træer i København frem til og med 2025.

FORDELING AF PLANTNING AF NYE TRÆPLANTNINGER FREM TIL OG MED 2025

Træer i kommunale grønne områder 35 %

Træer i byudviklingen 24 %

Træer på kommunale arealer 29 %

Træer på ikke-kommunale arealer 12 %

TRÆER PÅ KOMMUNALE AREALER, HERUNDER KOMMUNALE GRØNNE OMRÅDER

Der er behov for et forsat samlet fokus på plantning af nye træer på alle kommunale arealer.

På kommunale arealer er kommunen bygherre, og træer skal plantes med udgangspunkt i kommunens træpolitik. Der er fastlagt et potentiale for at der i perioden 2020-2025 kan plantes knap 40.000 nye træer på kommunale arealer. Heraf forventes knap 22.000 træer at plantes i kommunens grønne områder og 18.000 træer på øvrige kommunale arealer.

TRÆER PÅ PRIVATE AREALER - BYUDVIKLINGSOMRÅDER OG LOKALPLANER

Statusopgørelsen viser, at der i gennemsnit er plantet ca. 2.250 træer pr. år i byudviklingsområderne i perioden 2017-2019. Potentialet for Træprioriteringsplan 2020-2025 foreslås derfor øget så der i gennemsnit plantes 2500 træer pr. år i byudvik-

lingsområderne frem til og med 2025. I alt 15.000 nye træer i byudviklingsområder.

Københavns Kommunes træpolitik benyttes vejledende som inspirations- og dialogredskab, og viser retningen for træer i København. Kommunen har ikke lovhjemmel til at pålægge en privat bygherre at bidrage til plantning af 100.000 nye træer så længe der ikke er vedtaget en lokalplan for arealet. I en lokalplan kan der stilles krav til antallet af træer, der skal plantes, samt krav til træets størrelse ved udplantning og til at træer skal erstattes af nye, hvis de fældes.

TRÆER PÅ PRIVATE AREALER - ALMEN BYGGERI OG PARTNERSKABSTRÆER

Også her benyttes træpolitikken vejledende. I praksis stilles der sjældent egentlige krav om træer udover, hvad der følger af lokalplanen. Ved godkendelse af støttet alment nybyggeri eller støttede renoveringer af almene ejendomme kan kommunen som myndighed stille krav til indretning af friarealer, hvilket sjældent praktiseres.

Partnerskabstræer skal fremadrettet understøtte, at der plantes flere træer sammen med byen og i perioden 2020-2025 forslås fokus på at plante træer i sammenhæng med planlagte projekter i de almene boligområder og i erhvervs- og boligområder. Her forventes et potentiale for at plante i alt 6.700 partnerskabstræer. Hertil forventes knap 400 træer plantet i grønne gårdehaver.

	Status 2015-2019	Potentielle træplantninger 2020-2025	Endelig fordeling
Træer på kommunale grønne arealer	25.140	21.845	46.985
Træer i byudviklingen	6.767	15.000	21.767
Træer på kommunale arealer	4.381	18.000	22.381
Træer på ikke-kommunale arealer	1.808	7060	8.868
Samlet	38.096	61.905	100.001

Tabel 3: Den overordnede fordeling af 100.000 nye træplantninger på fire arealtyper.

	Antal træer i 2020-2025
Træer på kommunale grønne områder	21.845
Parker, naturområder, kirkegårde, andet grønt	12.420
CO2 byskov	675*
Træer i skybrudprojekter i grønne områder	2.000
Byskov i byudviklingsområder	6.750*
Træer i byudviklingen	15.000
Byudviklingsområder (træer i lokalplaner)	15.000
Træer på øvrige kommunale arealer	18.000
Gadetræer (heraf kan op til 8500 medføre nedlæggelse af p-pladser)	15.040
Træer i skybrudsprojekter og helhedsgenopretninger	900
Træer på arealer i andre forvaltninger	2.060
Træer på ikke kommunale arealer	7.060
Partnerskabstræer	6.700
Grønne gårdhaver	360
I alt	61.905

Tabel 4: Oversigt over potentielle træplantninger i perioden 2020-2025

*Byskovstræer tæller halvt i opørelsen af 100.000 træer, hvorfor der reelt plantes dobbelt så mange træer som tabellen angiver.

TRÆER I KØBENHAVN

Foruden en inddeling af træplantninger på arealtype, kategoriseres træplantningerne i prioriteringsplanen som træer i belægning (gadetræer), træer i jord (parktræer), byskovstræer og partnerskabstræer.

Træer der plantes i belægning -Gadetræer

Træer i en bymæssig kontekst, som by- og gadetræer er under konstant pres fra byens øvrige funktioner. Københavns gadetræer og træer i fast belægning fx træer på byens pladser og i skolegårde, plantes i anlagt plantehuller for at skabe rimelige vækstbetingelser for træer. Plantning af nye gadetræer har en stor effekt på oplevelsen af København som grøn by. De placeres hvor københavnernes færdes i deres hverdag og hvor der ikke er grønt i forvejen (fx på gadehjørner eller langs vejstrækninger).

UDFORDRINGER

Gadetræer plantes mellem andet byrumsinventar, rør og ledninger så anlæg af et plantehul er nødvendigt for at træerne kan leve og gro. Der plantes altid træer af en vis størrelse (18-20 mTk).

PRIS

Anlægsprisen for træer plantet i belægning varierer fra 25.000 - 125.000 kr. (svarende til en gns. pris på 75.000 kr. pr. træ) og en årlig plejepris er på 100 - 2.000 kr. pr. træ. Det er anlæg af plantehul inkl. opbrydning og bortskaffelse af asfalt og forurenede jord samt omkostninger til byggeplads, plantning og rådgivning, der gør det dyrt at plante træer i byens gaderum.

ANTAL I TRÆPRIORITERINGSPLAN 2020-2025

Prioriteringsplanen foreslår at ca. 16.200 træer plantes langs Københavns gader og på pladser, parkeringsarealer, i skolegårde mv.

EKSEMPLER



Gadetræ solitært, Nørrebrogade

Anlæg af plantehul inkl. gartnermacadam under fortovsbelægning, plantning af træ med træhulsrist og træbeskytter.

Pris pr. træ.: 90.500 kr.*



Gadetræer på række, Valby Langgade

Anlæg af plantehul og plantning af træer i midterrabat i åbent plantebed på 10 m² med hævet kantsten.

Pris pr. træ: 65.000 kr.*



Gadetræer i sammenhængende grupper, Bryggervangen.

Del af skybrud- og byrumsprojekt. Ialt 9.000 m² asfalt omdannet til grøn oase med ca. 600 nye træer og underbeplantning.

Gennemsnitspris pr. træ: 26.000 kr.*

*Pris inkluderer byggeplads, plantepriis, plantning og rådgivning.

Træer der plantes i jord -Parktræer

Træer der plantes i jord, er typisk træer i kommunens naturområder, parker, kirkegårde og andre grønne områder fx. restarealer mv. Her er der allerede jord og træerne plantes i højere grad i deres naturlige miljø. Træer i parker og naturområder er i højere grad præget af kontinuitet og beskyttet mod ydre påvirkning. Parktræer understøtter i højere grad biologiske hensyn.

UDFORDRINGER

Der er et stadig større pres på Københavns grønne områder ift. publikumstryk, forøget aktivitet, anlæggelse af klimatilpasningsbassiner mv. Det er vigtigt

at sikre den fremtidige bestand og kvaliteten i byens grønne områder, så byens grønne arealer altid vil indeholde store træer.

PRIS

Den samlede anlægspris for plantning af et træ der plante i jord ligger på 1.000 – 20.000 kr. Spændet skyldes variationen i den konkrete placering og størrelsen på træet der plantes. Plejeprisen er årligt på 100 – 1.000 kr. pr. træ.

ANTAL I TRÆPRIORITERINGSPLAN 2020-2025

Træprioriteringsplan 2020-2025 indeholder ca. 16.600 potentielle træplantninger, hvor træerne plantes direkte i jord fx på kirkegårde, i parker, øvrige grønne områder og ved idrætsanlæg.

EKSEMPLER



Parktræer, Remiseparken

Anlæg af nye træer i Remiseparken. Pris afhængig af træart, størrelse på træ og forskel i jordarbejde.

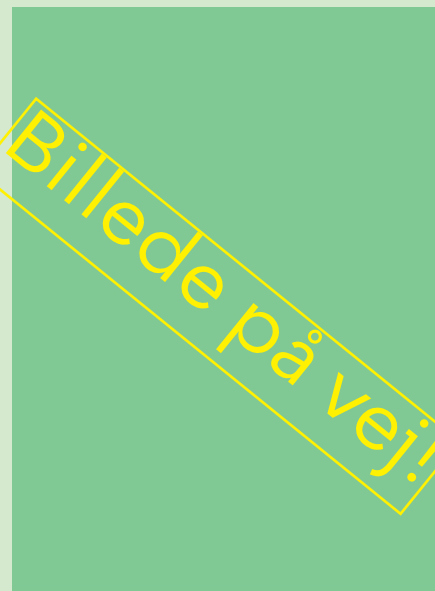
Pris pr. træ.: 2.670-11.500 kr*



Parktræer, areal v. Strandvænget

Anlæg af 18 nye supplerende træer i eksisterende grønt areal.

Pris pr. træ: 26.111 kr*



Parktræ, Lanternen i Kulbaneparken

Anlæg af parktræ. Træet er indkøbt og plantes forår 2020.

Træets pris: 19.500 kr*

*Pris inkluderer plantepris, plantning og etableringspleje.

Byskovstræer

Her er der typisk tale om små træer, der plantes på større arealer, hvor der etableres byskov, samt træer der plantes i eksisterende skovbryn. Træerne er ved udplantningstidspunktet små unge træer på ca. 30-60 cm. Træerne er sårbare i etableringsfasen.

PRIS

Der plantes ca. 4.500 træer pr. ha byskov, og antal træer opgøres ofte ud fra størrelsen på det areal, hvor en ny skov etableres. Anlægsprisen for et byskovtræ ligger på 15 – 500 kr. Plejeprisen er årligt på 1 – 5 kr. pr. træ.

ANTAL I TRÆPRIORITERINGSPLAN 2020-2025

I 2020-2025 forventes det at der plantes knap 7.500 byskovstræer i byudviklingsområder og som del af Københavns Kommunes CO2-kompensation for flyrejser. Byskovstræer tæller halvt i opørelsen af 100.000 træer, hvorfor der reelt plantes dobbelt så mange træer som angivet.

Partnerskabstræer

Partnerskabstræer er træer som København Kommune giver til byen til plantning på private arealer med offentlig adgang. Træerne skal medvirke til at så mange Københavnerne som mulig får glæde af træerne. Ved overdragelse af et eller flere træer forpligtiger ejer/boligforening/driftsenhed mm. sig til at plante og passe træet.

PRIS

Prisen for partnerskabstræer ligger på 100 – 5.000 kr. og afhænger af størrelsen på partnerskabstræet. Træet bliver efterfølgende plejet af byens borgere.

ANTAL I TRÆPRIORITERINGSPLAN 2020-2025

Partnerskabstræer skal fremadrettet understøtte, at der plantes flere træer sammen med byen og i perioden 2020-2025 forslås fokus på at plante træer i sammenhæng med planlagte projekter i de almene boligområder og i erhvervs- og boligområder. Her forventes et potentiale for at plante 6.700 træer som partnerskabstræer frem til 2025.



EKSEMPEL: Byskovstræer, Byskoven ved Selinevej, Amager.
14 hektar byskov (10,45 hektar plantet areal) plantet i 2017-2019.
Samlet pris for etablering af byskoven og plantning af i alt 47.025 nye træer: 5,3 mio. kr



EKSEMPEL:
Partnerskabstræer på Vatnavej, Amager



SÆRLIGE INDSATSER I 2020-2025

Træer er en vigtig del af byens grønne struktur og er med til at skabe smukke gadeforløb og give bydele, parker, pladser og gader identitet. Træer kan markere og samle et langt gadeforløb til en helhed og et enkeltstående træ kan give et byrum en særlig rummelig værdi og betydning. Træerne plantes forskelligt og understøtter det konkrete byrum fx bliver hjørne, vejindsnævninger eller parkeringspladser markeret med enkeltstående træer eller grupper af træer. Træer er også med til at rense luften, skabe skygge og opretholde den økologiske balance i byen. Prioriteringsplanens potentielle træplantninger forventes blandt andet at kunne tilbageholde 620 ton CO₂.

Træer i København skal kunne tåle byens intensive hverdagsliv med trængsel, slid og luftforurening. For at København får gavn af byens træer, er det vigtigt at understøtte træernes levevilkår, så de får plads til at gro, får vand mm. Teknik- og Miljøforvaltningen har derfor retningslinjer for både plantning, pleje og drift af træer. Der plantes fx altid træer af en vis størrelse, som både tilgodeser, at træerne kan komme hurtig i gang med deres vækst og samtidig er robuste overfor et ofte stort publikumstryk. København har meget få grønne arealer, hvor der er plads og et minimum af publikumstryk til at der kan plantes små træer.

ERFARINGER MED PLANTNING AF TRÆER

København har gode erfaringer med at plante træer i sammenhæng med kommunale anlægsprojekter. Kommunen løser her flere ting på en gang og bidrager samlet til at skabe helhed og mere kvalitet i byrummet. Her findes plads til plantning af træer i sammenhæng med fornyelse af fortov, vej, parkering o. lign. Træer der plantes i sammenhæng med bygge- og anlægsprojekter, er med til at forebyg-

ge unødige fældninger grundet nyanlæg eller renoveringer, og er med til at minimere de samlede anlægsudgifter. Plantning i synergi med andre projekter betyder også at lokalområdet og trafikanters geners mindst muligt.

Der plantes oftere flere træer sammen. Træer i grupper bidrager til at skabe variation i gadebilledet, oplevelse af mere natur, mere robuste beplantninger og medvirker til at minimere den gennemsnitlige anlægspris pr. træ. I forbindelse med fx fornyelse af Sct. Kjelds Kvarter er der skabt mere bynatur, hvor omkring 600 nye træer er plantet i de offentlige byrum.

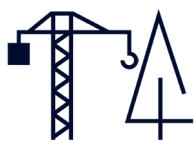
Københavns store kompleksitet medvirker til at der er et relativt stort spænd i anlægsprisen pr. træ. Det skyldes, at udgifter til anlæg af et træ er meget afhængige af de lokale forhold og det er derfor i mindre grad prisen på selve træet, der varierer. Når træer plantes i synergi med andre projekter eller i grupper minimeres den samlede pris pr. træ.

PRINCIPPER FOR PLANTNING AF NYE TRÆER

Træerne plantes så de understøtter:

- Fællesskab København med fokus på gadetræer og træer hvor Københavnerne mødes
- Byens og stedets egenart, og gadetræer plantes med en gennemsnits afstand på 15 meter mellem gadetræer på kommunale veje* som i fx Berlin og på Frederiksberg
- En sund by med øget livskvalitet, hvor træer medvirker til ren luft i byen, minimere oplevelsen af trafikstøj, understøtter biodiversitet samt skaber skygge og køling
- At træer plantes i synergi med andre bygge- og anlægsprojekter

*I 2020 er gennemsnitsafstanden på 25 meter mellem gadetræer på kommunale veje.



INDSATS #1

Træer plantes i synergi med anlægsprojekter

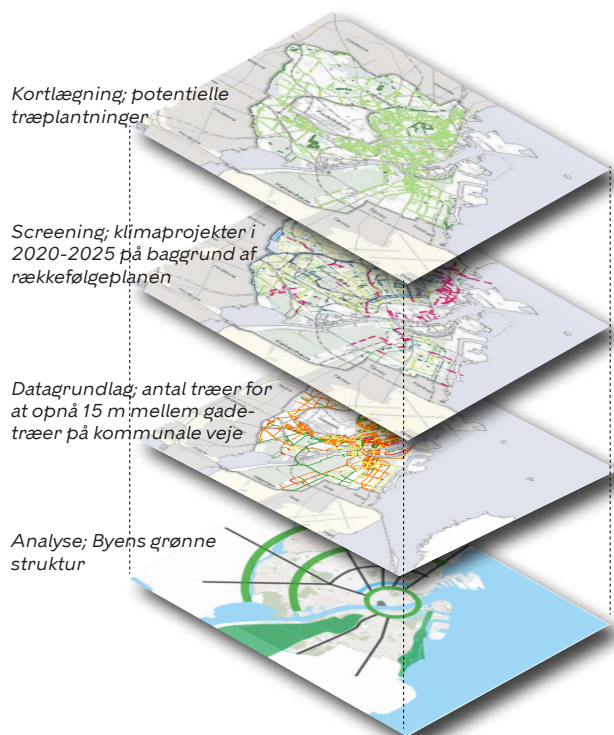
Træer skal sammentænkes med anden planlægning og plantes i synergi med alle kommunale bygge- og anlægsprojekter. Der er et stort potentiale i at plante træer i sammenhæng med projekter indenfor Teknik- og Miljøforvaltningens ressortområde fx klimatilpasningsprojekter, helhedsgenopretning mv. Disse projekter er primært på kommunale vejstrækninger, men også i Københavns grønne områder.

Der er estimeret en besparelse på 10-30% på anlægsomkostningen til træplantning, hvis der sammentænkes ved klimatilpasning eller helhedsgenopretning på vejstrækninger, fremfor hvis de gennemføres som særskilte projekter. Den konkrete besparelse afhænger af, hvilke anlægsprojekter, der er tale om, og hvilke typer af træplantning, der ønskes gennemført. Det er en fordel, at belægningens samlede levetid ikke reduceres som følge af gentagne opgravninger og dertil bidrager samtænkning til færre fremkommeligheds- og støjgener for beboere og øvrige trafikanter, idet gentagne afspærringer og vejarbejder undgås.

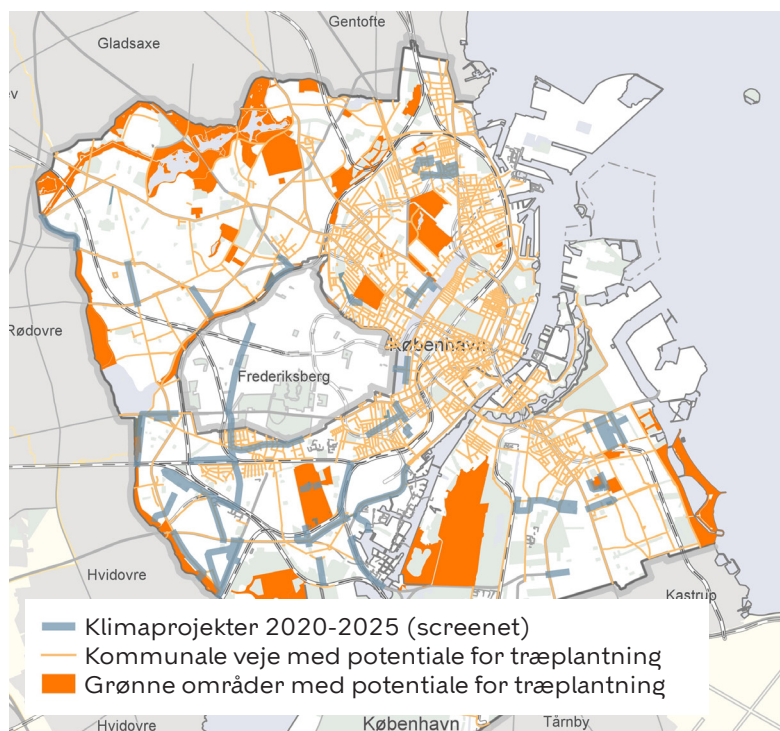
ANTAL I TRÆPRIORITERINGSPLAN 2020-2025

Forvaltningen har foretaget en screening af skybruds- og vejgenopretningsprojekter, der forventes gennemført i perioden 2020-2025. Det er estimeret at ca. 2900 nye træer kan plantes i forbindelse med klimatilpasningsprojekter og helhedsgenopretninger, heraf plantes ca. 2000 træer i byens grønne områder og ca. 900 på kommunale veje. Eksekvering af anlægsprojekter i perioden 2020-2025 forudsætter, at der prioriteres anlægsmåltal i de pågældende år.

Søges ifm. fremtidige budgetønsker til bygge- og anlægsprojekter.



Figur 2: Forslag til træplantninger er prioriteret på baggrund af en række faglige vurderinger, kortlægninger og analyser.



Kort 1: Screening af potentielle træplantninger i forbindelse med klimatilpasningsprojekter i perioden 2020-2025



INDSATS #2

Kommunal træpulje

Puljen skal understøtte plantning af 100.000 nye træer og sikre mulighed for løbende tilkøb af nyplantning af træer i forbindelse med bygge- og anlægsprojekter på kommunale arealer i København. Puljen skal være flerårig og primært henvende sig til projekter, hvor der ikke er bevilliget penge, men hvor der er mulighed for at plante træer. En flerårig pulje vil tillade løbende samtænkning og optimere muligheden for planlægning. Puljen overfører løbende midler til de kommunale projekter. Eventuelle overskydende midler fra de enkelte bygge- og anlægsprojekter skal tilbageføres til puljen.

Ansøges i Budget 2021 og frem.



INDSATS #3

Partnerskabstræer på private arealer

Partnerskabstræer skal understøtte, at der plantes flere træer sammen med byen og i perioden 2020-2025 forslås et fokus på at plante træer i sammenhæng med planlagte projekter i de almene boligområder samt i erhvervs- og boligområder. Partnerskabstræer ses også som en mulighed for at understøtte at der plantes flere træer i grupper.

ANTAL I TRÆPRIORITERINGSPLAN 2020-2025

Her forventes potentiale for at plante i alt 6.700 træer over hele perioden.

Ansøges i Budget 2021.



INDSATS #4

Flere grupper af træer under alle arealkategorier

Plantning af træer i grupper og som lunde m.m. kan medvirke til at skabe en robust beplantning og give natur mere fylde og plads i byrummet. Træerne plantes flere sammen i bede, så træerne står tættere og i udgangspunktet er mindre på plantetidspunktet. Træplantningen vil variere meget og afhænge af den konkrete kontekst, størrelse på bedet, antallet af træer, artsvalg mv.

For træer plantet i grupper opnås en besparelse på mellem 10-30 % pr. plantet træ.

ANTAL I TRÆPRIORITERINGSPLAN 2020-2025

Der er potentiale for at plante 9.500 træer i grupper under alle arealtyper.



EKSEMPEL:

Gadetræer i sammenhængende grupper, Bryggervangen



EKSEMPEL:

Gadetræer i sammenhængende grupper, Haderslevgade



INDSATS #5

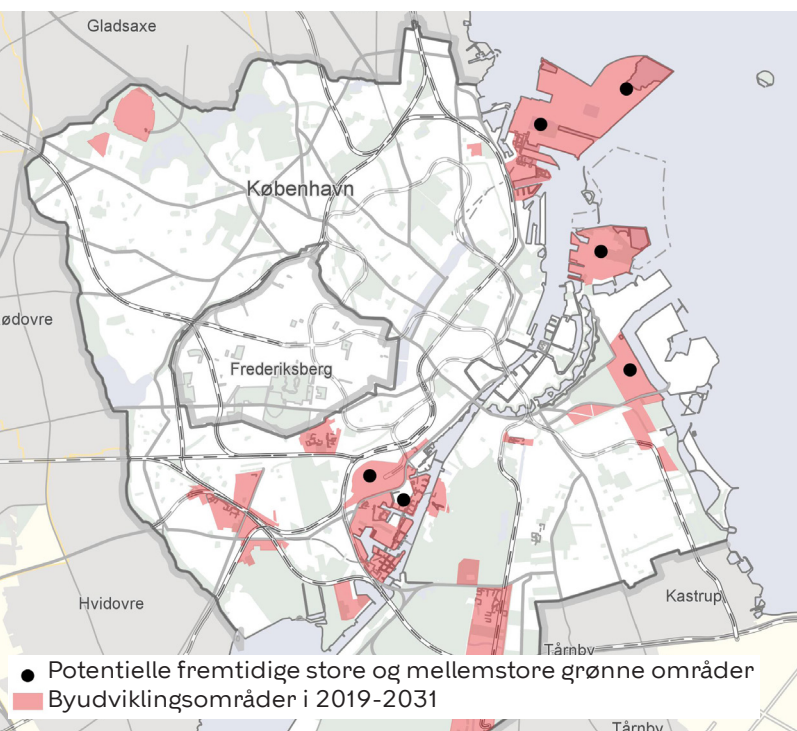
Plantning af skovarealer i byudviklingsområder og nye parker

Der er potentiale for at plante ny byskov i forbindelse med byudvikling bl.a. i forbindelse med etablering af nye grønne arealer i Nordhavn og på Refshaleøen. Det vurderes at der vil være mulighed for at plante op til 3 ha skov i byudviklingsområder og nye parker, svarende til ca. 6.750 træer i alt. Hertil forventes ca. 675 træer plantet som CO2-byskov. På baggrund af at byskovstræer i opførelsen af 100.000 træer tæller halvt, plantes og finansieres der i perioden dobbelt så mange træer som angivet ovenfor.

For at muliggøre plantning af byskov i byudviklingsområderne inden 2025, vil det kræve politisk beslutning om plantning af byskov forud for rækkefølge for byudvikling.

ANTAL I TRÆPRIORITERINGSPLAN 2020-2025

I perioden 2020-2025 er der potentiale for at plante knap 7.500 nye byskovstræer.



Kort 2: Potentielle nye store og mellemstore grønne områder, hvor der kan opstå mulighed for plantning af byskov

ØKONOMI

De ca. 62.000 nye træer, der skal plantes frem mod udgangen af 2025, skal finansieres af Københavns Kommune eller private grundejere. Træer, der plantes på private arealer finansieres af private grundejere eller via partnerskabstræsordningen. Træer, der plantes på kommunens arealer finansieres via bevillinger til bygge- og anlægsprojekter eller gennem selvstændige bevillinger i de årlige budgetforhandlinger. En del af træerne forventes at kunne finansieres gennem bygge- og anlægsprojekter fx skybrudprojekter, helhedsgenopretninger, nye skoler mv. Træer i grønne gårde finansieres gennem bevillinger til byfornyelse og CO2-byskov finansieres via Københavns Kommunes samlede CO2-kompensa-

tionsbidrag for flyrejser.

Prioriteringsplanens investeringsbehov er på baggrund af nedenstående nøgletal estimeret til en anlægspris på ca. 1,3 mia. kr. og afledt drift på ca. 23,7 mio. kr. årligt. Anlægs- og driftspriser er beregnet ud fra en gennemsnitsberegning af nedenstående nøgletal.

Plantning af gadetræer kan medføre nedlæggelse af parkeringspladser. De økonomiske konsekvenser forbundet med dette vil indgå i budgetnotaterne for de enkelte træplantninger.

Trætype	Samlet anlægspris pr. træ (kr.)	Driftspris pr. træ pr. år
Træ i belægning	25.000-125.000	500-2.000
Træ i jord	1.000-20.000	100-1.000
Byskovstræ	15-500	1-5
Partnerskabstræ*	1.000-5.000	-

Tabel 5: Oversigt over nøgletal for træplantninger fordelt på trætype

*Prisen på et partnerskabstræ inkluderer ikke anlæg og drift, da modtageren afholder udgiften hertil

VIDERE PROCES

Teknik- og Miljøforvaltningen registrerer nye træer, der plantes som en del af forvaltningens drift, kommunens bygge- og anlægsprojekter, gårdhaver, partnerskabstræer og i lokalplaner. Frem mod 2025 vil Teknik- og Miljøforvaltningen lave en årlig status på træer.

Målsætningen om at plante 100.000 træer blev vedtaget af Teknik- og Miljøudvalget i 2015 og der har tidligere været fokus på Teknik- og Miljøforvaltningens arealer. Målsætningen er indskrevet i Københavns Kommuneplan 2019 og er som konsekvens heraf en plan for hele kommunen. Denne træprioriteringsplan indeholder primært forslag til plantning af træer på Teknik- og Miljøforvaltningens arealer,

men planen indeholder også træplantninger på arealer der tilhører de øvrige forvaltninger foruden private arealer.

Frem til Budget 2021 udarbejdes et format for en træpulje, der skal understøtte plantning af træer i forbindelse med bygge- og anlægsprojekter på alle kommunale arealer. En træpulje fremlægges til budget 2021 og skal dække relevante træplantninger frem til og med 2025.

Forvaltningen sikre fremadrettet at der fremlægges ønsker til budget, der sikre at mål om 100.000 nye træer indfries.

Træprioriteringsplan 2020-2025
Københavns Kommune

Teknik- og Miljøforvaltningen