



Cover

Til Økonomiudvalget

Københavns Kommunes høringssvar til Region Hovedstadens trafikudvalg om grendeling af buslinje 250S

Resumé

Økonomiudvalget orienteres om Økonomiforvaltningens høringssvar til Region Hovedstadens trafikudvalg om Gladsaxe Kommunes ønske om en grendeling af regionens buslinje 250S for at forbedre busbetjeningen af Høje Gladsaxe. Økonomiforvaltningen giver i høringssvaret udtryk for, at Københavns Kommune ikke støtter en grendeling af linjen, da den vurderes at være til gene for passagererne i bl.a. København og vil skabe forvirring blandt passagererne. Som et alternativ til grendeling af linjen, giver forvaltningen i høringssvaret udtryk for, at Københavns Kommune gerne vil gå i dialog om at medfinansiere reetablering af et stoppestedspår for linje 250S på Hillerødmotorvejen mellem Høje Gladsaxe og Tingbjerg, hvis regionen bevilger en væsentlig del af den nødvendige finansiering.

Sagsfremstilling

Københavns Kommune modtog den 30. oktober 2020 en henvendelse fra Region Hovedstadens trafikudvalg om Gladsaxes Kommunes ønske om grendeling af regionens buslinje 250S for at forbedre busbetjeningen af Høje Gladsaxe. Linje 250S kører mellem Dragør og Bagsværd, og henvendelsen er sendt til de fire berørte kommuner, hvor linje 250S kører: København, Frederiksberg, Tårnby og Dragør. Region Hovedstaden har bedt om at modtage eventuelle bemærkninger fra de berørte kommuner senest den 29. januar 2021.

Økonomiforvaltningen har udarbejdet vedlagte høringssvar med bemærkninger til forslaget. Synspunkterne i høringssvaret er kort oplyst nedenfor:

- Det er positivt, at regionen inddrager de berørte kommuner i forbindelse med regionens beslutningsproces.
- Københavns Kommune har forståelse for Gladsaxe Kommunes ønske om at styrke busbetjeningen af Høje Gladsaxe.
- Det strategiske busnet af S- og A-busser er fastlagt for en fire-årig periode i forbindelse med vedtagelsen af Movias Mobilitetsplan 2020. Ændringer i det strategiske net bør som minimum afvente Movias evaluering af Nyt Bynet.

8. januar 2021

Sagsnummer
2020-0848770

Dokumentnummer
2020-0848770-5

Sagsbehandler
Malene Frydenlund Jørgensen

Center for Byudvikling
Team Mobilitet
Københavns Rådhus,
Rådhuspladsen 1
1550 København V

EAN-nummer
5798009800176

- Movia vurderer, at en konvertering af den højfrequente linje 250S til to separate linjer med lokalfrekvens vil være til gene for brugerne i både København, Tårnby og Dragør.
- Københavns Kommune er bekymret for, om en grendeling af linje 250S vil skabe forvirring blandt passagerer på hele strækningen, der i dag benytter linjen, og på den måde mindske tilfredsheden med bustilbuddet og antallet af passagerer.
- Københavns Kommune kan på denne baggrund ikke støtte op om forslaget om en grendeling af linje 250S.
- Københavns Kommune er enig i, at en reetablering af stoppestedsparret for linje 250S på Hillerødmotorvejen vil være gavnligt for betjeningen af området ved Høje Gladsaxe, men også for Tingbjerg. Hvis Region Hovedstaden, som ansvarlig for linje 205S, bevilger en væsentlig del af den nødvendige finansiering, vil Københavns Kommune gerne gå i dialog om også at bidrage økonomisk til reetablering af stoppestederne.

Reetablering af stoppested ved Hillerødmotorvejen

Hvis stoppestedsparret ved Hillerødmotorvejen skal reetableres, skal Københavns Kommune, Region Hovedstaden og Gladsaxe Kommune afsætte midler, så stoppestederne kan opgraderes til nutidig sikkerhedsstandard. Vejdirektoratet har tidligere vurderet, at det vil koste ca. 6 mio. kr., mens TMF i et budgetnotat til budget 2021 vurderer, at det vil koste ca. 10,5 mio. kr. I TMF's budgetnotat vurderes det, at det vil tage ca. 1,5 år fra midlerne er afsat, til stoppestederne kan tages i brug.

Økonomi

Sagen har ingen umiddelbare økonomiske konsekvenser for Københavns Kommune. Hvis der skal arbejdes videre med reetablering af stoppestedsparret på Hillerødmotorvejen mellem Tingbjerg og Høje Gladsaxe, vil det kræve bevilling af midler hertil.

Videre proces

Høringssvaret vil blive sendt til Region Hovedstaden efter at Økonomiudvalget er orienteret om det. Høringssvaret vil herefter indgå i Region Hovedstadens trafikudvalgs behandling af sagen primo 2021.

Bilag

- Bilag 1: Københavns Kommunes høringssvar om grendeling af linje 250S.
- Bilag 2: Høringsbrev fra Region Hovedstaden
- Bilag 3: Movia notat til Region Hovedstaden vedr. grendeling af linje 250S



Til Region Hovedstadens Trafikudvalg

Hørings svar til forslag om grendeling af linje 250S

Københavns Kommune har den 30. oktober 2020 modtaget en henvendelse fra Region Hovedstadens trafikudvalg om Gladsaxe Kommunes ønske om grendeling af regionens buslinje 250S for at sikre bedre betjening af boligområdet Høje Gladsaxe. Region Hovedstaden har bedt om at modtage eventuelle bemærkninger fra de berørte kommuner (København, Frederiksberg, Tårnby og Dragør) senest den 29. januar 2021.

Københavns Kommune finder det positivt, at Region Hovedstaden inddrager de berørte kommuner i forbindelse med regionens beslutningsproces.

Københavns Kommune har nedenstående bemærkninger til forslaget:

Københavns Kommune har forståelse for Gladsaxe Kommunes ønske om at styrke busbetjeningen af Høje Gladsaxe.

Københavns Kommune bemærker, at det strategiske busnet af S- og A-buslinjer er fastlagt for en fireårig periode i forbindelse med vedtagelsen af Movias Mobilitetsplan 2020. Det er Københavns Kommunes generelle holdning, at ændringer i det strategiske busnet som minimum bør afvente Movias evaluering af Nyt Bynet.

Det fremgår af Movias notat om grendeling af linje 250S, at en konvertering af den højfrekvente linje 250S til to separate linjer med lokalbusfrekvens vil være til gene for brugerne i både København, Tårnby og Dragør.

Københavns Kommune er bekymret for, om en grendeling af linje 250S vil skabe forvirring blandt passagerer på hele strækningen, der i dag benytter linjen, og på den måde mindske tilfredsheden med bustilbuddet

8. januar 2021

Sagsnummer
2020-0848770

Dokumentnummer
2020-0848770-3

og antallet af passagerer. Med grendelingen foreslås det, at linjen opdannes til to separate buslinjer med linjenumrene 63 og 64. Derved mister kunderne deres kendte S-buslinje, som det er Københavns Kommunes opfattelse, at der er stor tillid til og efterspørgsel efter.

Københavns Kommune kan på denne baggrund ikke støtte forslaget om en grendeling af linje 250S.

Københavns Kommune er enig i, at en reetablering af stoppestedsparret for linje 250S på Hillerødmotorvejen vil være gavnligt for betjeningen af området ved Høje Gladsaxe, men også for Tingbjerg. Reetablering af stoppestederne på Hillerødmotorvejen kræver, at Region Hovedstaden, Gladsaxe Kommune og Københavns Kommune afsætter de nødvendige midler til dette. Hvis Region Hovedstaden, som ansvarlig for linje 205S, bevilger en væsentlig del af den nødvendige finansiering, vil Københavns Kommune gerne indgå i dialog om også at bidrage økonomisk til reetablering af stoppestederne.

Til: Udvalgene med ansvar for kollektiv trafik i Dragør, Tårnby, Frederiksberg og Københavns Kommuner

CC. Trafik- og teknikudvalget i Gladsaxe Kommune

Dato: 30. oktober
2020

Forslag om grendeling af linje 250S

Gladsaxe Kommune har på baggrund af et udvalgs møde i kommunen den 7. september 2020 rettet henvendelse til Region Hovedstaden med et ønske om, at linje 250S bliver grendelt, så hver anden afgang fremover vil betjene Høje Gladsaxe og hver anden afgang vil betjene området ved Mørkhøj, som det er tilfældet i dag. Forslaget er stillet med henblik på at skabe bedre betjening af boligområdet Høje Gladsaxe.

Movia har overfor Region Hovedstaden redegjort for konsekvenserne af en sådan grendeling og meddeler, at det fraviger fra S-buskonceptet og derfor vil forudsætte, at linjen opdeles i to selvstændige linjer, f.eks. linje 63 og 64.

Da en opdeling i to selvstændige buslinjer og fravigelse af S-busnettet vil gælde hele strækningen fra Dragør til Gladsaxe, ønsker trafikudvalget i Region Hovedstaden at give de øvrige berørte kommuner mulighed for at tilkendegive deres mening om ændringerne, før der træffes endelig beslutning om sagen primo 2021.

Trafikudvalget skal bede om at eventuelle tilkendegivelser sendes til politisk-betjening-postkasse.center-for-regional-udvikling@regionh.dk senest den 29. januar 2021.

Vedlagt dette brev er Movias vurdering af konsekvenserne ved grendeling. Gladsaxes behandling af sagen kan læses her: <https://dagsordener.gladsaxe.dk/vis/#16a3b754-e268-4743-8933-28512ceb7268>.

Det skal understreges, at Trafikudvalget ikke har taget stilling til hverken grendeling eller potentielt ændret busnummer.

Med venlig hilsen

Jens Mandrup, formand for trafikudvalget

På vegne af Region Hovedstadens trafikudvalg.

Til: Region Hovedstaden**Kopi til:** Gladsaxe Kommune, Københavns Kommune, Tårnby Kommune og Dragør Kommune**Dokumentnummer**

1007238

Dato

21 10 2020

Sagsbehandler:

PBM

Direkte: +45 36 13 17 28**CVR nr:** 29 89 65 69**EAN nr:** 5798000016798

Grendeling af linje 250S

Efter åbningen af Nyt Bynet i oktober 2019, modtog Movia og Gladsaxe Kommune en del henvendelser fra borgere vedrørende bortfaldet af linje 250S ved Høje Gladsaxe.

Sammen med kommunen har Movia hen over forår og sommer set på, hvordan betjeningen af området kan forbedres. Det har bl.a. medført, at Gladsaxe Kommune har bestilt øget drift på linje 68, der fra oktober 2020 hæves fra 2 til 3 afgangene i timen i myldretid og aftentimer. Ud over ændringen på linje 68 ønsker Gladsaxe Kommune, at linje 250S grendeles.

Den nye linje 250S

Linje 250S kører i dag mellem Bagsværd St. og Dragør Stationsplads, via bl.a. Gladsaxe Trafikplads, Bellahøj, Nørrebro, Hovedbanegården og Sundbyvester Plads. Den ny linjeføring blev vedtaget som en del af Nyt Bynet i Trafikplan 2016 og er videreført i Mobilitetsplan 21 ses på nedenstående kort.

Det var planlagt, at linjen skulle betjene Høje Gladsaxe fra de midlertidigt nedlagte stoppesteder på Hillerødmotorvejen. Desværre er det for nuværende ikke lykkedes at få reetableret de to stoppesteder, da trafiksikkerheden omkring stoppestederne er vurderet til ikke længere at være tidssvarende af Vejdirektoratet. Der har været og er fortsat dialog med Vejdirektoratet ift. reetablering af de to stoppesteder.

Passagerdata fra Rejsekort og Movias passagertællingsystem viser, at den nye ruteføring har medført betragtelige passagerstigninger ved stoppestederne på Gladsaxe Møllevej, hvor der er sket en samlet passagerfremskud på omkring 600 passagerer pr. hverdag.

Dette kan i høj grad tilskrives den nye betjening med linje 250S, der giver en direkte forbindelse mellem det store erhvervsområde omkring Gladsaxe Møllevej, Metro Cityringen og Københavns Hovedbanegård.

I Bagsværd, har linje 250S ikke haft samme succes som ved Gladsaxe Møllevej, hvilket kan skyldes, at mange rejser til Bagsværd fra København fortsat, er hurtigere med S-toget, ligesom linjen ikke kommer ind i erhvervsområdet og dermed helt tæt på virksomhederne.



Figur 1 – Linjeføring for linje 250S.

Forslag om grendeling af 250S

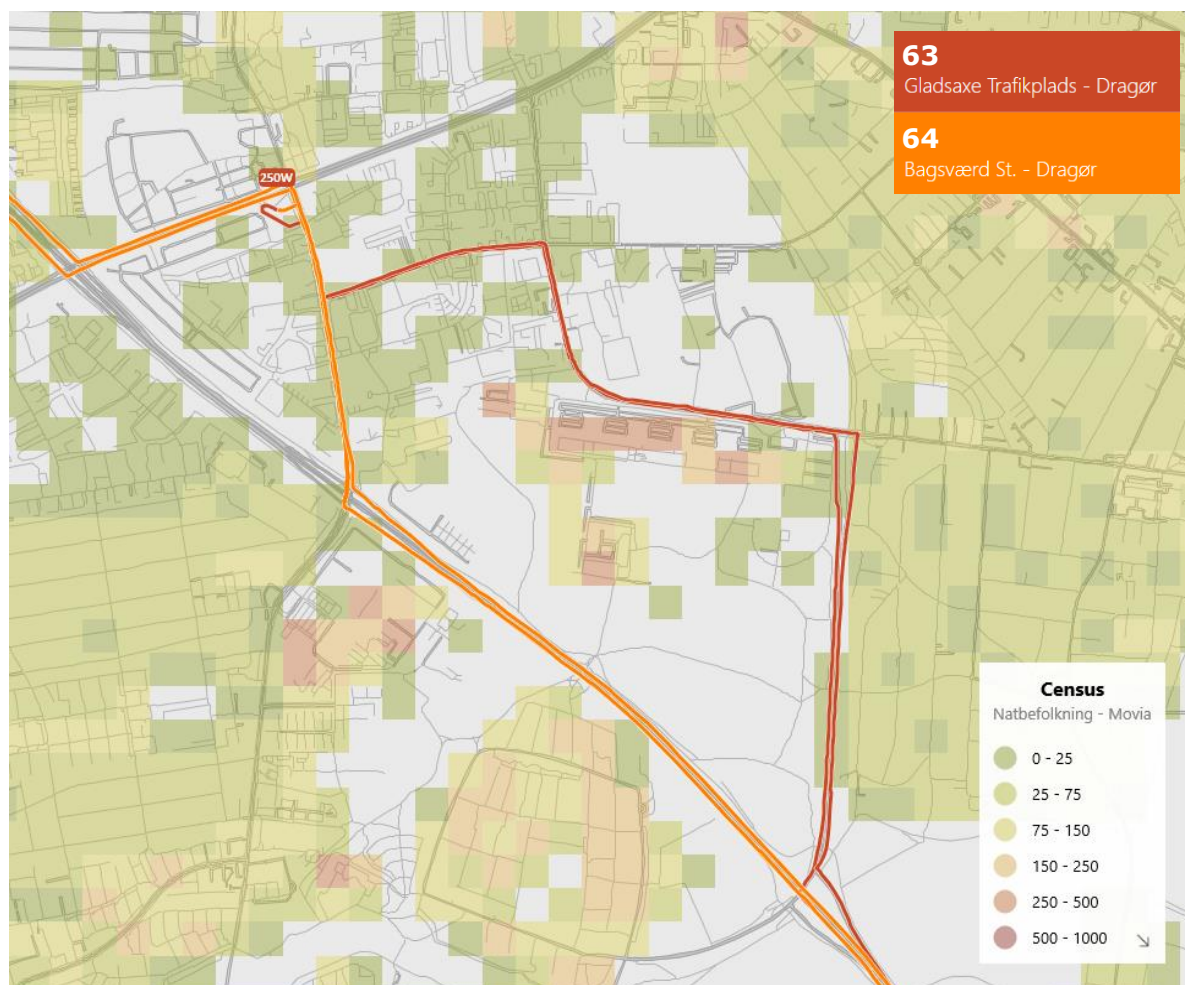
Gladsaxe Kommune ønsker linje 250S grendelt, så både Høje Gladsaxe og den sydlige del af Gladsaxe Møllevej betjenes. Da løsningen konflikter med S-bus konceptet, vil en konsekvens af en grendeling vil være, at linje 250S konverteres til to selvstændige buslinjer, her kaldet 63 og 64, hvor:

- **Linje 63** - betjener Vandtårnsvej og Høje Gladsaxe og har rute mellem Gladsaxe Trafikplads og Dragør Stationsplads.
Frekvens - 3/2/2/1
- **Linje 64** – betjener Hillerød motorvejen og Gladsaxe Møllevej og har rute mellem Bagsværd St. og Dragør Stationsplads.
Frekvens - 3/2/1/0

Linjeopdelingen fremgår af nedenstående kort.

En deling af linje 250S betyder, at argumenterne for at opgradere og reetablere stoppestederne på Hillerødmotorvejen udvandes, da passagerpotentialet mindskes.

Det skal bemærkes, at den samlede betjening af København, Tårnby og Dragør kommuner ikke ændres ved en grendeling. S-bus konceptet vil forsvinde og dermed også produktets stærke signalværdi, hvilket alt andet lige vil få en negativ effekt på passagernes opfattelse af servicen mv.



Figur 2 - Grendeling af linje 250S til to lokallinjer. Incl. befolkningstæthed.

Fordele:

- Giver i myldretiden 20 minutters drift ved Høje Gladsaxe.
- Mulighed for at betjene stoppestederne på Vandtårnsvej
- Giver en hurtig forbindelse til Nørrebro St.

Ulemper:

- Ingen rejsetidsgevinst mellem Høje Gladsaxe og Hovedbanegården.
- Forringer betjeningen ved Sydmarken og Mørkhøj på Gladsaxe Møllevej.
- Forvirrende for kunderne, at kun hver anden tur kan benyttes til hhv. Høje Gladsaxe og Gladsaxe Møllevej syd. Afhælpes af omnummerering.
- Passagerfremgangen på omkring 600 passagerer på Gladsaxe Møllevej vil gå tilbage med forventeligt omkring 20%
- En grendeling af linjen med fortsat fælles destination i begge ender af linjen gør det vanskeligt, for kunderne at vide om bussen kører til den ønskede gren af linjen. Afhælpes af omnummerering.
- Konvertering af den højfrekvente linje 250S til to separate linjer med lokalbusfrekvens. Vil være til gene for brugere i Dragør, Tårnby og København.

Passagermæssigt vurderes en grendeling at tilføre omkring 20.000 passagerer årligt, når der ses på scenariets samlede passager effekter, hvor der sker et passagertab på Gladsaxe Møllevej og en passagerfremgang på Gladsaxevej og Vandtårnsvej.

Det er vanskeligt at vurderer passagereffekten ved en grendeling i Dragør, Tårnby og København. Det bliver imidlertid vanskelige at navigerer i for passagererne og som tidligere nævnt vil signalværdien af S-bus konceptet forsvinde, hvorfor Movia vurderer, at grendelingen samlet set kan medføre lavere passagertilslutning og dermed en forringet driftsøkonomi for Region Hovedstaden.