

Bilag 2 Høringssvar vedr. Ny budgetmodel for rengørings- og gårdmandsområdet på daginstitutioner

Indhold

1. Indkomne høringssvar.....	4
1.1 A1, Jens Pallisgaard	4
1.2 BI4/ Emdrup Vænge, Allan Franck Nielsen	4
1.3 Teaterbutikken, Camilla Berg Holstener	4
1.4 UiU, Helle Munk.....	4
1.5 BI1, Nina Dam Jensen	5
1.6 NB4, Merete Klepp.....	6
1.7 Ø3, Liv Underdal.....	6
1.8 Van6, Hjalmar Christiansen	7
1.9 Daginstitutionen Valbyhøj, Birthe Skovsted	8
1.10 IB3, Marialise Rømer	9
1.11 Den integrerede institution Krudtuglen, Charlotte Westi.....	10
1.12 Ø6, Trine Lønborg-Jensen.....	12
1.13 Val3, Poul Rasmussen.....	12
1.14 Børnehavens Stadens Vænge, Benthe Kirk.....	13
1.15 Børnehaven Æbelø	14
1.16 Specialfritidshjemmet Dyveke, Flemming Petersen	14
1.17 Thomas P. Hejles Fritidshjem, Bjørn Vibholm.....	15
1.18 A5, Diana W.R. Jensen	15
1.19 Klyngeledere på Amager.....	16
1.20 Børnehuset Spiretoppen, Stine Due Hansen	18
1.21 DLO, Svend Erik Christiansen	19
1.22 Skolefritidshjemmet og klubben ved Kathrinedals Skole, Maria Bregnhardt og Ulla Mathiesen.....	20

1.23 Specialklyngen, Birgit Andersen.....	21
1.24 Specialinstitutionen Guldregn, Kasper Grøn Urbaniak.....	23
1.25 Valby Skole, skolebetyrelsen	24
1.26 Val1, Ledelsesteamet, samarbejdsudvalget og Forældrebestyrelsen.....	25
1.27 Specialfritidshjemmet ved Strandparksskolen, Anja Margrethe Friis	26
1.28 A10, forældrebestyrelsen	27
1.29 MDI, Anders Zorck.....	28
1.30 Betlehems Sogns Menighedsbørnehave, Christine Rørdam Thaning, Peter H. Knudsen	29
1.31 Bispebjerg Vuggestue, Alice Timmermann og Jytte Rievers.....	30
1.32 Rosenborg Frihavns børnehave, Kasper Mikkelsen	30
1.33 Sofiegårdens Vuggestue, Dorte Lund og Lone Danielsen.....	32
1.34 Husum menighedsvuggestue Korsagergård, Pia Mackeldey	33
1.35 Fritidshjemmet Krudtuglen, Sidsel Risted Staun og Rikke Haugen Sørensen.....	34
1.36 Utterslev Skole, Tonie Rudby	35
1.37 Ve1, Ghita Bjørling	40
1.38 Skolen i Ryparken og KKFO, Skolebestyrelsen	41
1.39 Vibeke Due, Dosseringens vuggestue	42
1.40 Institutionsbestyrelsesformand Karen Juul Sørensen, Ungdomsgårdens Børnehus	43
1.41 Anette Dybdal Fenger , Vesterbro Ny Skole og KKFO Uno	44
1.42 Maybritt Larsson , Barnets Hus-Amerikavej	45
1.43 Søren Pedersen , 35580 TK's ungdomsgård	46
1.44 Kari Strøm , Olriks Børnehave	47
1.45 Yee-Mei (Mimi) Yip Bargejani , FOA/KLS m.m.	47
1.46 Birgitte M Jørgensen, Den Flyvende Kuffert.....	49
1.47 Nete Dietrich , Børneringen.....	50
1.48 Steen Houmark , SBBU - Samfund, Borgere, Børn og Unge	51
1.49 Jan Nielsen , Solen og Stjernerne	53
1.50 Helle Bak , Klynge A10	53
1.51 Niels Hansen , Klynge Ø2	56
1.52 FUN - 3 klubber under 1 hat	57
1.53 Tove Hammar , ME6 Netværk Vest.....	58
1.54 Anders Høgsbro Madsen , Sortedamskolen	59
1.55 Edith Jakobsen , Hudegårdens Udflytterbørnehave	60

1.56 Martin Kondrup , Skolen i Peter Vedels Gad	61
1.57 Margot Clemmensen , UKB Utterslev Kirkes Børnegård	62
1.58 Anette thor Straten , KKFO Uglen	63
1.59 Merete Serner Pedersen , Gasværksvejens Skole.....	64
1.60 Finn Kristensen , Grøndalsvængets Skole og KKFO Fynshuse.....	65
1.61 Nordtoftegaard Udflytterbørnehave.....	66
1.62 Helle Pind Frie Børnehaver og Fritidshjem	67

1. Indkomne hørings svar

1.1 A1, Jens Pallisgaard

6. juni 2012: Specifikt for Klynge A1, mener jeg at der ikke at der i rengørings- og gårdmandstimer er medregnet vores udflytterbørnehave afdeling i Jersie, opsamlingslokalet på Øresundsvej 10A samt udvidelsen af Smilehullet.

Jeg vil gerne have at disse forhold medregnes.

1.2 BI4/ Emdrup Vænge, Allan Franck Nielsen

6. juni 2012: Man kan læse i forslag til modellen at: Et af budgetmodellens principper er, at institutioner i tredjemandsleje, hvor udlejer har forpligtelsen til at vedligeholde udearealet, ikke modtager gårdmandsbudget.

Hvem skal så vedligeholde legepladser og haver etc.?

1.3 Teaterbutikken, Camilla Berg Holstener

26. juni 2012: Vedr. Rengøring og gårdmands besparelse

Jeg har følgende oplysninger som må have indflydelse på vores tildeling af rengørings- og gårdmandsbudget.

Vores børnegruppe

55 børn mellem 10-14 år pr. 1.august har vi i tidsrummet 12.30 -18.00

Vores ungdomsgruppe

32 børn mellem 14 -18 år i tidsrummet 18.00 – 21.00,

Udover dette har vi også vores klasseprojekter for skoleklasser i hele København.

Dem har vi daglig mellem kl. 9.00 – 13.00 mandag til fredag. De udgør gennemsnitlig 35 børn pr. dag. Dette er, som jeg kan se det, ikke taget med i beregningen.

Jeg vil derfor foreslå, at vores tildeling sættes efter vuggestue/børnehave takseringen, da dette svarer det tidsrum vi har børn i huset.

Ligeledes vil det også svare overens med det antal brugere, der reelt benytter Teaterbutikken.

I håb om, at dette vil blive taget med i overvejelserne omkring vores tildeling, ser jeg frem til at følge det videre forløb.

MVH

Konstitueret leder Camilla Berg Holstener, Teaterbutikken

1.4 UiU, Helle Munk

9. juli 2012: Høring til ny budgetmodel for rengørings- og gårdmandsområdet på daginstitutioner

Forslag til Den nye budgetmodels princip er, at institutioner i tredjemandsleje, hvor udlejer har forpligtelsen til at vedligeholde udearealet, ikke modtaget gårdmandsbudget.

Klubben på UiU får således ikke bevilling til gårdmand, fordi de ligger på skolens areal. Klubben har selvstændige kvadratmeter indeareal, som ikke er tænkt ind i den nye budgetmodel, desuden anvendes skolens lokaler som supplement. UiU oplever derfor, samlet set, at gårdmandsområderne indendørs er glemt i denne beregningsmodel, hvilket ikke er hensigtsmæssigt.

Det skal bemærkes, at gårdmanden har fået merarbejde ved, at klubben ligger på skolens areal:

- Klubben har selvstændige lokaler, som skal vedligeholdes.
- Klubben har udvidet åbningstid i forhold til skolen, dvs. er åbent om eftermiddagen, hvor der er ekstra oprydning og renholdelse efter medlemmerne.
- Klubben har udvidet åbningstid i forhold til skolen, da klubben har åbent ALLE hverdage (ingen ferielukning) – hvor skolen har åbent 200 skoledage. Klubben har kun lukket på helligdage.
- Merarbejde i forhold til reparationer og vedligehold af indvendige bygninger
- Merarbejde pga. klubben deler arealer med skolen – klubben "låner" skolens indvendige lokaler som nedslides hurtigere.
- Gårdmandsbevillingen udregnes pr. barn, der tages ikke højde for, at vi på specialskole og institutionsområdet i særlig høj grad belaster skolens inventar og bygninger pga. meget udadrettet adfærd hos elever/medlemmer der er på et tidligt udviklingstrin. På specialområdet er ikke er så mange børn/ unge mennesker – men dem der er tilknyttet f.eks. UiU har et stort slid på inventar og bygninger i kraft af hjælpemidler, som ikke altid håndteres hensigtsmæssigt, udadreagerende- og fysisk voldsom adfærd der blandt medfører en del reparationsarbejde.

Med venlig hilsen

Helle Munk, forstander UiU

1.5 BI1, Nina Dam Jensen

11. juli 2012: Høringbrev til BUF vedrørende rengøringstimer og gårdmandstimer for Klynge BI 1.

Vedrørende beregningen af rengøringstimer og gårdmandstimer for klynge BI 1- 36200

37237: Til rengøring er enheden opmålt til 31,52 timer om ugen, hvilket giver et budget på 421.728 kr.. Til gårdmand får enheden ikke budget, da den ifølge vores oplysninger ikke har forpligtelsen til at vedligeholde udearealet.

37237: Har 2 legepladser hvor af den største er en kommunal grund. Hvis man ønsker at få andelsboligselskabet Filosofvænget til at afholde vedligeholdelse af den mindste legeplads skal man få udarbejdes en ny kontrakt med boligselskabet, hvor i at de forpligter sig til at renovere og vedligeholder legepladsen, da det ikke står i kontrakten.

37267: Til rengøring er enheden opmålt til 32,36 timer om ugen, hvilket giver et budget på 432.967 kr. Til gårdmand får enheden et beløb pr. barn samt et tillæg for stort udeareal, hvilket giver et budget på 224.023 kr.. I alt 656.990 kr.

37267: Er en weekend institution som har åbent alle 7 dage om ugen, derfor vil jeg gerne have en ny udregningen hvori weekend ordningen er medregnet.

37429: Til rengøring er enheden opmålt til 28,38 timer om ugen, hvilket giver et budget på 379.716 kr. Til gårdmand får enheden et beløb pr. barn, hvilket giver et budget på 189.666 kr.. I alt 569.382 kr..

37526: Til rengøring er enheden opmålt til 23,51 timer om ugen, hvilket giver et budget på 314.557 kr. Til gårdmand får enheden et beløb pr. barn samt et tillæg for stort udeareal, hvilket giver et budget på 161.379 kr.. I alt 475.936 kr..

37579: Til rengøring er enheden opmålt til 20,25 timer om ugen, hvilket giver et budget på 270.939 kr.. Til gårdmand får enheden ikke budget, da den ifølge vores oplysninger ikke har forpligtelsen til at vedligeholde

udearealet. Såfremt enheden alligevel har forpligtelsen til at vedligeholde udearealet, vil den blive tildelt budget, når vi modtager dokumentation herfor.

37579: Er en kommunal institution med et kæmpe udeareal, derfor kan jeg ikke forstå oplysningerne i denne udregningen, da vi har forpligtelsen.

Da kontrakten for 37237 er fra 1952 og jeg ikke har fået en ny kontrakt, trods mange anstrengelser, kan jeg ikke fremsende noget dokumentation for aftalen, da den kun indeholder husleje (måske er der sket noget jeg ikke ved det sidste år).

Jeg ved at 37579 er kommunal, og har aldrig hørt andet.

Med venlig hilsen Nina Dam Jensen klyngeleder BI 1.

1.6 NB4, Merete Klepp

11. juli 2012: Vedrørende "Ny budgetmodel for rengørings- og gårdmandstimer".

I klynge NB4 har vi fem enheder.

Den nye budgetmodel har følgende konsekvens og dertilhørende spørgsmål:

37219 og 37258 beholder gårdmandstimer efter ny beregning.

37229 har til huse på lejet grund, og vil derfor miste gårdmandstimer. Hvem skal fremover varetage snerydning af fortovet, vedligehold og pasning af udearealerne og legeplads?

Enheden består af to meget gamle, slidte og vedligeholdseskrævende bygninger. Hvem skal varetage opgaverne i forbindelse med den del af indvendig vedligeholdelse, som ikke kræver uddannede håndværkere?

37569 bor i tredje mands leje uden udearealer, og mister derfor gårdmandstimer. Hvem skal varetage opgaverne i forbindelse med den del af indvendig vedligeholdelse, som ikke kræver uddannede håndværkere?

37652 er beliggende i egen bygning på skolens grund, samt disponerer over et lokale på skolen. Derfor bortfalder gårdmandstimerne.

Hvem skal varetage opgaverne i forbindelse med den del af indvendig vedligeholdelse, som ikke kræver uddannede håndværkere?

Vi opfordrer til en forbedret udgave af en "Ny budgetmodel for tildeling af rengørings- og gårdmandstimer".

Venlig hilsen

Merete Klepp, klyngeleder NB4

1.7 Ø3, Liv Underdal

13. juli 2012: Vedr. ny budgetmodel på rengørings- og gårdmandsområdet.

Nedenstående vækker bekymring i Klynge Ø3 ift. skrivelser sendt ud vedr. ny budgetmodel på rengørings- og gårdmandsområdet.

Opmålinger og tegninger:

Det kan undre, at denne nye budgetmodel tager udgangspunkt i opmålinger og tegninger, der ikke stemmer. Der er til informationsmøderne blevet orienteret om at alle institutioner siden 2008 er blevet opmålt på ny, med baggrund i en vurdering af hvor mange timer det vil tage, at gøre institutionen ren. Hvad er så baggrunden for, at vi i foråret fik tegninger fra rengøringssektionen som vi blev bedt om, at kommentere og som i en del tilfælde ikke var helt korrekte? Jeg bliver bekymret for, om timerne reelt set stemmer med de faktiske forhold der er i institutionerne efter denne proces.

Ensartet standard:

I høringsbrevet står, at man tilstræber en ensartet standard. Er denne ensartede standard lig med laveste fællesnævner?

Københavns Rengøringssektion:

Der tages udgangspunkt i, at opgaven altid kan løses indenfor rengøringssektionens rammer. Kan denne positive særbehandling af rengøringssektionen på længere sigt give en problemstilling for kommunen?

Institutioner uden gårdmand:

Det vil have stor betydning økonomisk for de institutioner, der ikke længere får bevilget en gårdmand. Det har tidligere været således, at gårdmændene også tog sig af indendørs opgaver.

På gårdmandskorpset egen hjemmeside har de beskrevet deres indendørs opgaver som følgende:

Indvendige serviceydelser

Vi varetager stort set alle ad hoc opgaver indenfor.

Vi kan blandt andet være behjælpelige med at:

- udføre mindre flytteopgaver
- udføre mindre reparationer af inventar
- opsætte/nedtage inventar
- udslamme varmtvandsbeholdere
- aflæse og registrere energiforbrug i Agenda 2100
- føre tilsyn med varme- og ventilationsanlæg
- udlufte radiatorer
- føre tilsyn med og udskifte radiator- termostater
- føre tilsyn med bygningen
- udføre mindre håndværksmæssige opgaver
- opsætte, holde opsyn og vedligeholde røgalarmer
- skifte lyskilder på svært tilgængelige steder (i henhold til arbejdstilsynets forskrifter)
- rådgivning

Hvem skal tage sig af disse opgaver, når der ikke bevilges en gårdmand? Skal institutionerne ringe til en håndværker for at få opgaverne udført og vil det betyde, at institutioner uden gårdmand får bevilget flere penge til denne ekstraudgift eller skal de blot stilles ringere?

Med venlig hilsen

Liv Underdal

Klyngeleder Klynge Ø3

1.8 Van6, Hjalmar Christiansen

18. juli 2012: Høringsvar vedr. ny Budgetmodel for rengørings- og gårdmandsområdet

Bestyrelsen i VAN 6 har drøftet den nye budgetmodel for rengørings- og gårdmandsområdet. I klynge VAN 6 går vi ind for så vidt muligt ensartede, gennemskuelige og forudsigelige økonomiske forhold for kommunens institutioner. Bevillingerne bør følge børnetal eller tilsvarende måltal, og enhedspriserne bør udmeldes i så god tid, at klyngen kan planlægge økonomien.

Derfor ser vi den fremlagte nye budgetmodel som en entydig forbedring, idet vi dog peger på:

- Måltallene, som ligger til grund for rengørings-/gårdmandsbudgettet i hver klynge, bør lægges åbent frem.
- Det er positivt, at institutioner med store udearealer kompenseres for dette, men compensationen bør gives gradvist med stigende areal. Enten med yderligere 20000 kr for arealer større end 4000 m²; eller ved simpelt at tillægge 10 kr/m² udeareal i beregningen. Herved undgås også trinproblemet ved institutioner som har hhv. 1990 m² eller 2010 m².
- Institutioner, som har vedligeholdelsesforpligtelse på private fællesveje bør kompenseres for dette – eller alternativt: opgaven henføres til Kejd, Københavns Ejendomme.
- Budgettallene pr måltal bør udmeldes mindst 1 år frem i tid, således at klyngen kender sin økonomiske ramme.

Med disse kommentarer giver vi vores bedste anbefalinger af den nye budgetmodel for rengørings- og gårdmandsområdet.

Med venlig hilsen, p.b.v.

Hjalmar Christiansen, Formand Klynge VAN 6 – Landsbyen og Grøndalen

1.9 Daginstitutionen Valbyhøj, Birthe Skovsted

19. juli 2012: Høringsvar vedrørende Københavns kommunes nye normerings nøgle for rengørings timer i Daginstitutionen Valbyhøj,

Vi erfarer at Københavns kommune planlægger at skære i vores rengøringstimer.

I dag har vi 10 rengøringstimer til vores institution pr. uge og det passer fint. I jeres hørings forslag, vil i sænke tiden med 1½ time (8,53)om ugen, hvilket vi syntes er en klar forringelse af hygiejnen i institutionen.

Fakta om institutionen:

Vi har til huse i en gammel ejendom fra år 1935. Vi har mange små rum.

Vi har høje paneler og et af rummene ligger i forskudt plan til resten af huset.

Vores ing. Pt. er kvadratmeter ydelsen 140 kvadratmeter i timen, jeres er 170, det er ikke acceptabelt i vores institution.

At lave en fuldstændig ensretning i samtlige institutioner, anser vi som umuligt. Vi har mange små rum, høje paneler og niveau forskelle, hvilket besværliggør rengøringen.

Vores gangareal er også en del af køkkenet.

Ordentlig rengøring, sparer på vores vedligeholdelse.

Vi håber i tager vores rengøringsydelse op til revision og fastholder vores 10 rengøringstimer i jeres høringsforslag.

Med venlig hilsen

Leder

Birthe Skovsted

Bestyrelsesformand

Christina Stitz

1.10 IB3, Marialise Rømer

19. juli 2012: Vedr. ny budgetmodel på rengørings- og gårdmandsområdet.

Vi finder det fornuftigt, at der endelig skabes en gennemskuelighed og sammenlignelighed i forhold til udmeldte timer til henholdsvis rengørings- og gårdmandstimer.

Der er dog flere ting i oplægget som vækker både bekymring og undren.

Vi undrer os over at udmålingen til rengøringstimer ikke tager udgangspunkt i en belastningsgrad jævnfør børnetal?

En del institutioner har jo gennem nogle år haft merindskrivning i en størrelsesorden, som øger behovet for mere rengøring. De ændrede m² krav på institutionerne, hvor både garderober og gangarealer tælles med som grupperum, har mange steder givet en øget belastningsgrad, eftersom der i dag er flere børn pr. m², end der var for nogle år siden.

Når vi ser på klubberne har vi f.eks. en hel del flere børn pr. m² end for 10 år siden. Her er også kombinerede fritids- og ungdomsklubber, hvor der i dagtimerne er f.eks. 200 børn hvorefter der om aftenen kommer yderligere 100 unge.

Det giver et forbrug af lokalerne på mindst 10 timer dagligt, ligesom det altså vil betyde mere snavsede gulve, toiletter m.v.

Vi vil derfor opfordre til, at der også på rengøringsområdet, tænkes en belastningsgrad ind omkring børn og unge. Dette både af hensyn til vedligeholdelse af lokalerne, samt af hensyn til arbejdsforholdene for rengøringspersonalet!

Beregningerne omkring gårdmænd vækker både undring og bekymring.

Det bliver fremlagt som om vi ikke tidligere har haft gårdmand indendørs, hvilket er i modstrid med fakta.

På gårdmandskorpset egen hjemmeside har de beskrevet deres indendørs opgaver som følgende:

Indvendige serviceydelser:

Vi varetager stort set alle ad hoc opgaver indenfor.

Vi kan blandt andet være behjælpelige med at:

- udføre mindre flytteopgaver
- udføre mindre reparationer af inventar
- opsætte/nedtage inventar
- udslamme varmtvandsbeholdere
- aflæse og registrere energiforbrug i Agenda 2100
- føre tilsyn med varme- og ventilationsanlæg
- udlufte radiatorer
- føre tilsyn med og udskifte radiator- termostater
- føre tilsyn med bygningen
- udføre mindre håndværksmæssige opgaver
- opsætte, holde opsyn og vedligeholde røgalarmer

- skifte lyskilder på svært tilgængelige steder (i henhold til arbejdstilsynets forskrifter)
- rådgivning

Hvis ikke gårdmanden fremover skal tage sig af ovenstående opgaver, vil det altså være pædagoger som skal gøre det, de nu er i stand til i stedet for at passe børn.

Det pædagogerne så ikke kan udføre, skal vi ringe efter håndværkere til, hvilket vil dræne det i forvejen beskedne budget til vedligeholdelse.

Det kan endvidere medføre ringere vedligeholdelse af kommunens bygninger, samt mindre sikkerhed på institutionerne, hvis det bliver op til institutionens budget og pædagogiske personale at udføre alment indendørs gårdmandsarbejde.

Den ledelsestid der, hvis den nye model besluttes, skal bruges på at koordinere ovenstående opgaver samt modtage håndværkere, containere mm. harmonerer meget dårligt med den politiske beslutning om, at de pædagogiske ledere skal "være på gulvet" også.

Det vækker bekymring, at vi ikke som fagområde har været inddraget i udformningen af den nye model, når kendskabet til praksis på institutionsområdet ikke lader til at være tilstrækkeligt.

Med venlig hilsen

Marialise Rømer, klyngeleder i IB 3

1.11 Den integrerede institution Krudtuglen, Charlotte Westi

24. juli 2012: Høringssvar i relation til den varslede forringelse af økonomi til gårdmand og rengøring i institutioner.

Der er lavet flere undersøgelser der dokumenterer, at rengøring har en vis betydning for børns helbred og derved trivsel.

I forhold til sundhedsstyrelsens vejledning omkring hygiejne i institutioner mener vi, at der er uoverensstemmelse med den varslede nedskæring/besparelse på rengøringsindsatsen på institutionsområdet.

Det er bekymrende at der endnu engang vurderes, at der kan spares på indsatsen overfor børn.

Det er velkendt at børn og unge generelt er en særlig følsom befolkningsgruppe i forhold til miljøbelastninger.

Der er et stigende antal børn der er i institutioner og der er desværre også set et stigende antal børn med allergi og overfølsomhedssymptomer.

Det er let at regne ud, at børn der er mere syge kræver flere barn syge dage. Dette er en voldsom belastning for forældre at håndtere i forhold til arbejdspladsen (det er i dagens Danmark efterhånden ikke velset med syge børn, selvom man har muligheden for at søge om barn syge dag).

Institutioner er ikke et lille lukket landskab som fx et kontor på Københavns Rådhus.

En institution som Krudtuglen er et levende land. Der er dagligt børn i alle aldre der kommer og går. Børn i vuggestuealderen til store fritidshjemsbørn. De kommer fra hjemmet og andre institutioner. Dvs. at der er en invitation af alle mulige former for allergener og snavs der invaderer institutionen.

Den Integrerede Institution Krudtuglen, som jeg er bestyrelsesformand for, ligger lige op ad Artellerivej som er en vej med gennemgående trafik og forurening. Døren er åben mere end den er lukket, da der er en livlig trafik af børn, pædagoger og forældre der kommer og går.

Børn kommer over græsset og kommer ad stier og fortove. Der er mere end jord og grus fx hundelorte og

snotklatter gemt i græs og vej. Fodtøj er på om sommeren men om vinteren kommer det, af, inden ungerne løber vider ind i institutionen. Til gengæld er virusbestanden eksploderet.

En af de store smittekilder er vores hænder. De er overalt lige fra et håndtryk, fra næsen, fra numsen osv. Vi insisterer på at vores børn skal vaske deres hænder.

Det er vores ansvar at gøre det bedste for at dagen er sikker for vores børn. Vi sender dem afsted hver morgen og håber på at der hvor de er, er sikkert.

Det er vigtigt at vi tør prioritere i børnehøjde. Børns indåndingszone befinder sig nærmere ved overfladen end voksnes. Det er jo en kendsgerning, at børn har en lang levetid foran dem og det må være vores pligt at sikre dem en tilværelse hvor de får de optimale skridt ind i fremtiden.

At halvere timerne til rengøring i en institution som Krudtuglen har ikke været velovervejet og kan ikke forsvares i forhold til sikkerheden for vores børn. Ifølge udlægget vil der forsvinde 20 timer om ugen. Det er 17 timer fordelt på 5 dage hvilket er under 4 timers rengøring pr dag til en institution med gymnastiksal, 40 meter gang, kontor, vuggestue, køkken, diverse stuer og 9 toiletter.

Vi ved at børn har det med at løbe fra sted til sted. Derfor er der også en spredning af vira og snavs i deres kølvand. Københavns Kommune vægter vuggestuebørns hygiejne (penge) større end fritidshjemsbørn. Men der burde vægtes mere ligevægtigt, da børn er børn og jo ældre børn er jo mere er de omkring (og bærende på vira og snavs).

I en institution som Krudtuglen er der meget få lukkede døre. Der er børn i alle aldre overalt. Det er en prioritering at børn skal kunne komme omkring og lege på tværs af aldersgrænserne (det betyder at fritidshjemsbørnene også kommer over i vuggestuedelen og omvendt). Det er en naturlig udvikling for børn at komme omkring, uden at skulle være under konstant opsyn.

Det kan ikke være meningen, at vi skal begrænse vores børn glæde og færden fordi der ikke er penge til rengøringen?

Måske en revurdering af besparelsen er på sin plads.

Med venlig hilsen Bestyrelsen i
Den Integreerede Institution Krudtuglen
Artillerivej 71 A
2300 København S

Charlotte Westi Bestyrelsesformand og

Pia Lykke Pedersen, Leder af Krudtuglen

1.12 Ø6, Trine Lønborg-Jensen

27. juli 2012: Høringssvar til ny budgetmodel for rengørings- og gårdmandsområdet på daginstitutioner

Den nye budgetmodel skal afhjælpe de uforklarlige forskelle, der i dag gør sig gældende i daginstitutionernes rengørings- og gårdmandsbudgetter - et tiltag vi kun kan byde meget velkomment.

Målet er en mere retfærdig og gennemskuelig fordeling af midler, OG at opnå et besparelspotentiale på i alt 10 mio. kr.

Modellen bygger på principper om:

1. at den enkelte institution tildeles et budget, som sikrer, at institutionen altid kan vælge at få opgaven løst af forvaltningens centrale enheder i form af Rengøringssektionen og Gårdmandskorpset
 - a. Vi er bekymrede for, at vi ender med ikke at have noget valg, uanset kvaliteten af den service vi modtager.
2. at sikre enkelthed og gennemskuelighed i budgettildelingen
 - a. Det er svært gennemskueligt om der er tale om udendørs forpligtelser eller om gårdmandsopgaver generelt
3. at sikre ensartethed i budgettildelingen uafhængig af ejerforhold
 - a. Såfremt forpligtelsen til den udvendige vedligeholdelse påhviler udlejer, mister enheder i 3. mands lejemål med denne model hele gårdmandsbudgettet, til trods for at gårdmændene også har indendørsopgaver. Dette princip vil medføre, at institutioner i 3. mands lejemål med forpligtelse til at vedligeholde udearealet, også modtager budget til indendørsopgaver, modsat institutioner uden denne forpligtelse – altså ikke ensartethed.
 - b. Der mangler en definition af, hvem der i den foreslåede model skal varetage de indendørs gårdmandsopgaver, såfremt gårdmandsbudgettet til enheden bortfalder – jfr. beskrivelsen af indvendige serviceydelser fra gårdmandskorpset:
http://www.gaardmandskorpset.kk.dk/Hvad_kan_vi_tilbyde/Arbejdsmiljoe.aspx
4. at overføre budgettildelingsprincipperne fra det øvrige dagtilbudsområde til rengørings- og gårdmandsområdet
 - a. Vi tillader os at stille spørgsmålstejn ved antagelsen af, at behovet for gårdmandsydelser er større jo yngre børnene er.

På vegne af Klynge Ø6

Akvariet, Charlottet haven, Lomholts Villa og Rosenvang

Klyngeleder Trine Lønborg-Jensen

1.13 Val3, Poul Rasmussen

30. juli 2012: Vi vil gerne knytte følgende bemærkninger til den nye budgetmodel:

For os at se er det en rigtig god ide at udforme en fordeling af midlerne, hvor kriterierne er de samme for alle; det giver en følelse af mening med fordelingen og – ikke mindst – en oplevelse af retfærdighed.

- Vi kan godt være lidt betænkelige ved at læse en præmis i oplægget der hedder; ”en ensretning af budgettildelingskriterierne vil bidrage til at sikre et ensartet serviceniveau”. Det er selvfølgelig vigtigt, at serviceniveauet er ensartet, men set i vores perspektiv er det afgørende, at serviceniveauet er godt. Vores tilgang til hele dette oplæg er en interesse i, at kvaliteten i vores enheder er anstændig og tilgodeser børnenes behov. Og det gælder også rengørings- og gårdmandsindsatsen.

- Når nu den nye budgetmodel medfører så store besparelser på området, vil vi appellere til, at der sker en skærpet kontrol fra forvaltningens side i forhold til at sikre, at rengøring og gårdmændenes opgaver lever op til nogle minimumskrav – for det er desværre ikke altid den virkelighed vi oplever – heller ikke fra de kommunale tilbud på rengøring og gårdmænd.
Som en af de klynger, der kan se frem til en overordentlig stor besparelse på området på over 31% (over 1 mio. kr. årligt) må vi stole på, at opgaven kan løses, selvom budgettet beskæres med en tredjedel, men det kommer uomtvisteligt til at stille større krav til vores rengørings- og gårdmandsfolk. At løfte denne opgave kan hjælpes på vej, hvis forvaltningen i højere grad vil vurdere, hvordan opgaven løses.
- I en vis udstrækning er det logisk, at beregningsmodellen går ud fra den antagelse, at jo yngre børn, desto mere behov for rengøring og gårdmand. Men er det faktisk korrekt? Vi er med på, at de mindste børn sviner gulvet mere til, og at de også færdes meget nede på gulvet, men det gør børnehavebørnene sådan set også. Rengøringen er da lige væsentlig for de to børnegrupper. Omvendt må vi konstatere, at udgiften til gårdmænd skal sikres i forhold til de største børn, der benytter enhedernes faciliteter med en større kraft og styrke, og derfor også slider mere på dem. Vi kan ikke fastslå nøjagtigt, hvordan fordelingen vil stå bedre mål med børnenes aldersgrupper, men vi må kraftigt opfordre til, at forvaltningen vil realitetssikre denne måde at fordele resurserne på.
- Vi har i den nye beregning ikke fået udmeldt budget til gårdmandstimer til Ungehuset, Mælkebøtten og HFC. Ungehuset og Mælkebøtten er beliggende i tredjemandsleje, og har ikke selv forpligtelsen til at vedligeholde udearealet.

Med venlig hilsen

Poul Rasmussen, klyngeleder

1.14 Børnehavens Stadens Vænge, Benthe Kirk

7. august 2012: Høringsbrev – ny budgetmodel for rengøring og gårdmandsområdet.

Mit navn er Benthe Kirk
Leder af Børnehaven Stadens Vænge
Stadens Vænge 5
2100 København Ø.
Inst. Nr. 35 – 451

Vi bor til leje under Kbh.s Kommune.
Vi er fra 2012, blevet opnummeret fra 24 til 26 børn.

I den nye model skal vi 2013 spare 83.657,34 kr. Det nye budget bliver 93.256,51kr.
I dette budget kan vi klare omkostningerne til rengøring.

Vi bor i et hus med stor have 1095m², vi har gennem over 40 år haft en havemand som arbejder her hver mandag.
Udover han beskærer og holder haven fint, laver han mange små håndværkting. Han maler huset ude og

inde.

Alt dette har også været en besparelse for Kbhs. Kommune.

Vores havemand John Fischer får en årsløn på 48.842 kr.

Hermed ansøger vi om en forhøjelse af budgettet så vi kan beholde vores dygtige havemand.

Med Venlig Hilsen

Benthe Kirk

1.15 Børnehaven Æbelø

7. august 2012: Høringssvar ang. rengøring og gårdmandstimer.

Vi vil gerne gøre indsigelse over for en kraftig nedskæring af vores rengørings timer, da disse nu er nedsat til 6 timer.

Vores institution er på 102 m² og har en normering på 22 – 24 børn.

Vi kan ikke se, hvordan vi kan få gjort rent i en børnehave, som har mange kroge og urelle rum på 6 timer.

Toiletter der skal rengøres dagligt, gulve der skal vaskes, hylder oppe og nede.

Et køkken der dagligt bliver brugt til egen produktion af mad.

Hygiejne handler også om daglig rengøring og ikke kun om en dispenser.

Ifølge vores lejekontrakt påhviler vedligeholdelse, fejning, beplantning mm. af legepladsen os selv.

Beskæring af træer er ejendommens forpligtigelse.

Vi tror der er foregået en fejl i jeres bedømmelse.

Med venlig hilsen

Grete Møller

1.16 Specialfritidshjemmet Dyveke, Flemming Petersen

9. august 2012: Høringssvar vedr. ny budgetmodel for rengørings- og gårdmandsområdet i daginstitutioner.

På baggrund af indstillingen til den nye budgetmodel for rengørings- og gårdmandsområdet, har jeg følgende kommentarer:

Vi vil som specialinstitution (pt. 38 børn) bliver ramt urimeligt hårdt på vores gårdmandstimer. Vi har færre børn pr kvm. end på normalinstitutioner, da vores børn kræver med "albuerum". Dette er anerkendt politisk, senest med specialreformen. Da institutionen blev bygget i 1998 svarede det til en bygning, der skulle kunne rumme 64 børnehavebørn. Institutionens udeområde blev ikke gjort mindre, fordi der kom færre børn ind på institutionen, så vedligeholdelsesopgaven er den samme. Derfor vil en takst, udregnet pr. barn, ramme os voldsomt og urimeligt.

Med venlig hilsen

Flemming Petersen, leder af Specialfritidshjemmet Dyveke

1.17 Thomas P. Hejles Fritidshjem, Bjørn Vibholm

9. august 2012:

Bestyrelsen og ledelsen er enige om, at en ensartet model for udregning af rengøringsbudget for institutionsområdet er positivt.

Vi vil dog påpege, at der kan være individuelle forhold som kræver særlig opmærksomhed og derfor et tillægsbudget, hvorfor det er vigtigt, at der i den nye model er mulighed for individuelle tilpasninger.

MVH

Bjørn Vibholm – institutionsleder Thomas P. Hejles Fritidshjem

1.18 A5, Diana W.R. Jensen

10. august 2012: Høringssvar fra Ledelse, SU og bestyrelsen ved klynge A5 på Amager. (Søstjernen, Amsterdamvej 36 og Bakkehuset.)

Vedr.: høring om rengørings- og gårdmandsbudgetreform.

Umiddelbart mener vi, at det er godt med mere gennemskelighed i de parametre, hvorefter der tildeles både rengørings- og gårdmandsbudget. Desværre er:

Selve arbejdsopgaverne ikke beskrevet i høringsmaterialet. Det betyder, at vi ikke ved, hvad vi kan forvente, og det betyder, at vi ikke kan lægge pression på et korps, hvis vi mener, at vi ikke får den ydelse, vi er berettiget til, og det betyder, at vi ikke kan se, om det stemmer overens med de opgaver der pt. bliver varetaget af gårdmændene.

Dette medvirker til en uigennemskelighed af budgettet.

Vi kan undre os over, hvorfor der er forskel på aldersgrupperne. Det giver mening at der skal vaskes mere gulv i vuggestuer, hvor de små kravler hele tiden, men f.eks. på vores udflytter og vores på fritidshjem med megen udeaktivitet kan der slæbes meget skidt ind. Mht. gårdmændene, så oplever vi ikke, at der er forskel på om børnene er små eller store. Vi har både forholdsvis nye og gamle bygninger, og de gamle kræver en hel del mere vedligehold.

Der er for klynge A5 indsendt tegninger til projektleder Hanne Harloff Nøddekær. Dette er ikke med i høringsmaterialet, men der er ikke udarbejdet noget nyt. Derfor vil vores høringssvar være præget heraf. Dog vil vi ikke medtage alt, da høringssvaret så bliver for omfattende.

Vedr. Søstjernen 37509. Der forefindes ikke en lejekontrakt, derfor er der intet om 3.mands forpligtelser overfor lejemålet. Det betyder, at 3.mand rengør fortove. Vi klarer selv resten f.eks. legepladsen. Der er en

bleskakt som er gårdmændenes opgave at tømme og renholde såvel som en madelevator. Vi kan ikke se, om dette er beregnet med. På Søstjernens udflytter er der et pillefyr. Dette bruger en del af gårdmandens tid. Det er en installation, vi ikke har indflydelse på. I udflytteren er der både egne og fællesarealer.

Vedr. Bakkehuset 37420, så ligger de på Højdevangskolen matrikel. Skolen sørger for fortov, men klyngen sørger selv for alle ude- og legearealer i tilknytning til institutionen incl. snerydning i længere indgangspartier. Der er to separate huse med hver sin indgang.

Vedr. Amsterdamvej 36 37550 ligger den på skolens matrikel, men skolen har ingen forpligtelse overhovedet. Derfor tager Amsterdamvej sig selv af al snerydning, fejning, legeplads og andre udearealer. Der er en satellit ca. 800 meter væk. Den ligger på Kultur- og Fritidsforvaltningens område ved Sundbyøster Hallen. Amsterdamvej tager sig selv af renholdelse af et meget stort udeareal. BUF vedtog, at det skulle være en idrætsinstitution, men der er ikke tider nok i hallen, og derfor bruger institutionen udearealet og har f.eks. malet baner på asfalten. Dette vedligeholder vi selv. Det er en pavillion lejet af Bilsby, men der arbejdes pt. på, at der skal bygges permanente bygninger til idrætsklubben. Sundbyøster Skole klipper græsset på boldbanen.

Vi har selv foretaget en del vedligehold, som KEJD ellers skulle have taget sig af. De har ingen penge, så vi må betale selv, hvis bygningerne skal vedligeholdes ordentligt. Dette bidrager gårdmændene til i et vist omfang.

Korpset har spillet fallit. Vi får ikke den ydelse, vi kan forvente til det budget, vi har haft. Derfor har vi trukket det meste af vores gårdmandsbudget tilbage og ansat egne sammen med 2 andre klynger. Det får vi langt mere ud af. Desværre ikke oppe i udflytteren, men det skyldes et samlet samarbejde mellem de 3 institutioner, der har udflytter på adressen.

Vi synes, det er for besværligt at komme ud af korpset igen. Vil dette også gøre sig gældende for det nye? Vi har desværre ikke tiltro til, at de kan løfte opgaven, og hvis vi melder os ind, og det viser sig at være tilfældet, så vil vi gerne have en mulighed for at ændre dette. Vi opfordrer til, at der tages stilling hertil som en del af den nye budgetreform.

Vi er bekymrede for at klyngen kommer til at spare på dette budget 2 gange, da vi ved, at der er planer om Facility Management i KK regi. Med denne reform under BUF, der nu er i høring, skal vi spare på området, og at vi så skal spare endnu engang, når vi måske skal ind under Facility Management for hele KK. Det oplever vi ikke som retfærdigt.

Det bekymrer os også, at der fjernes råderum fra klyngelederen, som så ikke kan styre, om opgaverne løftes tilfredsstillende til klyngens bedste.

På vegne af ovenstående

Venlig hilsen

Diana W R Jensen, Klyngeleder i A5

1.19 Klyngeledere på Amager

10. august 2012: Fra Klyngelederne på Amager

Vedr.: høring om rengørings- og gårdmandsbudgetreform.

Processen: Uheldig med en høring over sommeren. SU-møder og Forældrebestyrelsesmøder afholdes ikke i denne periode pga. ferie og dermed manglende fremmøde.

Godt med gennemskuelige parametre. Desværre er selve arbejdsopgaverne ikke beskrevet i høringsmaterialet. Det betyder,

1. at vi ikke ved, hvad vi kan forvente, og det betyder,
2. at vi ikke kan lægge pression på et korps, hvis vi mener, at vi ikke får den ydelse, vi er berettiget til, og det betyder,
3. at vi ikke kan se, om det stemmer overens med de opgaver der pt. bliver varetaget af gårdmændene hhv. rengøringsassistenterne.

Dette medvirker til en uigennemskuelighed af budgettet.

Vi har fået sendt nogle data ud med rengøring, men kender ikke alle de tekniske tal, og kan derfor ikke vurdere, om det er rimeligt med tiden til rengøring.

Vi kan undre os over, hvorfor der er forskel på aldersgrupperne. Det giver mening, at der skal vaskes mere gulv i vuggestuer, mens der f.eks. på udflyttere eller på fritidshjem med megen udeaktivitet kan slæbes meget skidt ind. Mht. gårdmændene, så kan der være mere arbejde i f.eks. ungdomsklubber. Desuden er der stor forskel på at være i nye bygninger eller i gamle, der kræver en hel del mere vedligehold, ligesom der er forskel på gulvbelægninger (som vi ikke selv er herre over), så der kræves mere tid til vask.

En del af klyngerne på Amager, har været i det centrale gårdmandskorps, men vi har trukket os ud så vidt muligt. Vi var utilfredse, da vi ikke fik alle opgaver klaret og kvaliteten var svingende. En del af os oplevede, at der var flere steder, der modtog megen gårdmandshjælp og andre steder ikke så meget, uden at vi vidste hvorfor. Enkelte har været tilfredse med korpset.

Vi undrer os over, at der ikke ligger papirer, der viser, hvilke arealer af en matrikel, der hører til institutionerne? Dette betyder at der kan være institutioner, der skønnes at høre til skolens (ellers andres) gårdmandsordning, men skolernes og institutionernes ressourcer har ikke været sammenblandet, og skolerne laver ikke gårdmandsopgaver på institutionernes område af en matrikel.

Vi foreslår: Alle institutionerne er forskellige, og derfor vil det være en mulighed, at det beskrives ligesom med kompensationsparametrene. Dermed har den enkelte institution en mulighed for at få en tilpasset rengørings- og gårdmandsydelse.

Vi foreslår: Rengørings- og gårdmandsbudgettet bør være adskilt. Som klyngeleder er det en mulighed for at gennemskue det samlede forbrug. Det er vigtigt, at vi kan have dette overblik.

Vi foreslår: At det er andre end KEJD, der får gårdmandsopgaven. De er ikke ligefrem hurtige, der skal sommetider skrues bissen på, for at de kommer. De scorer ekstremt lavt ift. institutionsledernes tilfredshed med samarbejdet.

Vi har nogle spørgsmål, som ikke er blevet adresseret i høringsbrevet:

- Der står i høringsmaterialet, at ydelsen skal være tilfredsstillende, men **hvem** vurderer dette? Særligt set i lyset af, at opgavernes omfang ikke er beskrevet.
- Hvis det bliver takststyret, og vi så får flere børn i institutionen grundet f.eks. pladmangel i KK, får vi så også på dette område en regulering ift. den nye model?
- Data for ejendomsforpligtelsen er svære at få fat på. Hvor får vi fat på dem? Og er de medtaget i udregningen?
- Hvordan tæller fællesarealer på den enkelte klynges budget?

Vi har en meget stor bekymring:

Vi kan se, at der er planer om Facility Management i KK regi. Dette bekymrer os meget, da al råderum så tages væk fra klyngelederen, og vi kan ikke styre, om opgaverne løftes tilfredsstillende.

Desuden bekymrer det os, at vi med denne reform, der nu er i høring, skal spare på området, og at vi så skal spare endnu engang, når vi måske skal ind under Facility Management for hele KK. Dermed kommer vi til at skulle spare på samme område to gange. Det oplever vi ikke som retfærdigt.

Til sidst vil vi ikke undlade at gøre opmærksom på, at en del klyngeledere har påtaget sig en stor opgave med at sikre den økonomiske bæredygtighed i klyngen. Dette har også medført, at der allerede er set på både rengørings- og gårdmandsbudgettet. Da der er selvforvaltning i BUF og med fuld rådighed over budgettet, så opleves denne reform som et indgreb i klyngelederens ledelsesrum, så det yderligere begrænses.

På vegne af ovenstående

Diana W R Jensen

1.20 Børnehuset Spiretoppen, Stine Due Hansen

12. august 2012: Høringssvar angående ny budgetmodel for rengørings- og gårdmandsområdet i daginstitutioner.

Bestyrelsen i Børnehuset Spiretoppen i Vanløse er umiddelbart enige i, at der lader til at være brug for en ny budgetmodel for rengørings- og gårdmandsområdet i daginstitutioner, som på mere retfærdig og gennemsigelige vis, kan omfordele ressourcerne på institutionsområdet. Vi mener dog også, at en sådan model bør suppleres af særlige og individuelle hensyn til institutioner, der eksempelvis er beliggende i ældre ejendomme, eller har andre hensyn, som besværliggør rengøringen eller vedligeholdelse af udeområder. Der bør kunne søges flere midler til rengøring- og gårdmandsområdet i sådanne tilfælde.

Mvh

Bestyrelsen i Børnehuset Spiretoppen i Vanløse, Formand: Stine Due Hansen

1.21 DLO, Svend Erik Christiansen

13. august 2012: Høringssvar vedrørende ny budgetmodel for rengørings- og gårdmandsområdet på daginstitutioner

DLO hovedstaden skal indledningsvis foreslå, at budgetmodellen genovervejes.

Formålet med ændringen er iht. høringsskrivelsen, at skabe en mere retfærdig og gennemskuelig måde at fordele ressourcerne på, og samtidig er der tale om at denne harmonisering skal medføre en besparelse på 2 x 5 mio. kr. altså 10 mio. kr.

Som det fremgår af høringsskrivelsen, er institutioner, der bor i helt eller delvist i trediemandsleje ikke med i budgetmodellen, hvis de får betalt gårdmand mv. gennem huslejen. Blot denne undtagelse, hvor en del af bevillingen går gennem huslejebevillingen gør, at det vil være umuligt at lave en ensartet måde at fordele gårdmands- og rengøringsressourcerne.

Hertil kommer, at ressourcerne på området er fordelt ud fra historisk betingede kriterier, fra de tidligere forvaltninger. Men DLO vil hertil gerne tilføje, at forskellighederne i tildelingerne også skyldes, at der har været tale om konkret sagsbehandling i forvaltningen af vedrørende de enkelte institutions særlige forhold. Meningen med disse konkrete tildelinger har naturligvis været, at de skulle sikre, at der var mulighed for et "ensartet" niveau på trods af forskellighederne

Vi anerkender, at det vil være bedst med helt gennemskuelige ensartede tildelingsmodeller, men som det formentlig også er forvaltningen bekendt, bliver man nødt til at behandle det forskellige forskelligt, hvis der skal opnås ensartethed. Der er kæmpe forskelle i:

- Om man bor i en etageejendom.
- Bor i en andelsboligforening.
- Bor i et boligselskab.
- Bor i en kombination af forskellige udlejere, herunder kommunale ejendomme.
- Har egen legeplads.
- Har legeplads på taget som en integreret del af bygningen
- Om det omfattende udlån af lokaler til andre brugere mange institutioner har.
- Fællesbrug af lokaler med andre end institutionen.
- Stort ventilationsanlæg der kræver rengøring.
- Børnenes alder især i forhold til vuggestuebørn.
- Graden af vedligeholdelse der påhviler ejendommens ejer selv om det betales over huslejen.

Vi foreslår derfor at der foretages en konkret sagsbehandling af de enkelte institutioners ressourcer på området ud fra de lokale forhold. Det ville give en ny ensartet sagsbehandling på området, og en opdateret tildeling. Når dette er foretaget, vil man kunne nøjes med at sagsbehandle ændringer til tildelingerne ved om- og nybygninger.

Vores forslag om at lave en gennemgående fornyet sagsbehandling af ressourcetildelingerne, skal også ses i lyset af, at en ukritisk gennemførelse af den nye budgetmodel vil føre til store forskelle i

rengøringsstandarden mellem institutionerne på grund af institutionernes forskellighed og deraf følgende hygiejniske problemer, øget sygefravær, borgerklager osv.

Hverken daginstitutionerne i København eller Københavns Kommune er ikke tjent med at få dårlig omtale.

Med venlig hilsen

Svend Erik Christiansen, Formand, DLO Hovedstaden

1.22 Skolefritidshjemmet og klubben ved Kathrinedals Skole, Maria Bregnhardt og Ulla Mathiesen

13. august 2012:

Høringssvar i forbindelse med ny budgettildelingsmodel til rengøring og gårdmænd.

Generelt:

Vi har som udgangspunkt fuld forståelse for, at Københavns Kommune ønsker at ensarte det beregningsgrundlag, der bruges til rengøring og gårdmandsfunktion. Vi mener dog, at der må være tale om regnefejl og forældede beregninger i forhold til rengøringen. Institutionen er ikke blevet kontaktet af rengøringssektionen vedrørende ny opmåling. Vi overgik allerede i 2005 til det nye rengøringsystem med micro-fiber, og blev i den forbindelse skåret i antal timer til rengøring.

Den tid der er afsat til rengøring og gårdmandsfunktioner betyder for vores institution, at vi har mulighed for at tilbyde to af vores medhjælpere/klubmedarbejdere flere timer, så vi kan fastholde dem på institutionen uden, at de skal have deltidsarbejde andre steder. Det betyder, at vi oplever en højere grad af stabilitet til glæde for kollegaer og børn.

Hvis de opgaver der nu varetages af rengøring og gårdmand ikke længere vil blive løst, så skal opgaverne varetages af de øvrige medarbejdere på institutionen. Hos os har den ene rengøringsassistent medhjælpertimer til at bistå med morgenåbningen, hvilket medfører at vi kan koncentrere pædagoger og medhjælpere i de timer, hvor børnene er på fritidshjemmet.

Rengøring:

Vi har nogle kommentarer i forhold til den nye budgettildelingsmodel, da vi efter at have regnet på det beløb stort 239.898,02 kr., der ifølge det udsendte materiale stilles til rådighed til rengøring af institutionen, efter vores bedste overbevisning ikke rækker til at der gøres rent på vores 1277,19 kvadratmeter. Der er desuden fra 1. august 2012 tilkommet yderligere ca. 130 kvadratmeter, da vi har udvidet med en gruppe, der skal bo i pavillon, mens der udbygges på Katrinedals Skole. Disse kvadratmeter skal også ind i regnskabet i fremtiden, da vi skal bo i pavillonen de næste ca. 3,5 år, og hvert år skal udvide med en gruppe indtil det permanente byggeri står færdigt.

Hvis vi tager udgangspunkt i de tal, der kan læses i det udsendte materiale, vil vi fremover blive tildelt 239.898,02 kr./år til rengøring, (239.898,02 : 216,50) hvilket er 1108,08 timer pr. år. Det svarer til 21,31 timer pr. uge.

Den opmåling, der er gået ud fra, og som vi har fået tilsendt fra Børne- og Ungdomsforvaltningen, siger efter vores egen sammentælling, at vi bliver tildelt 35,45 timer pr. uge, hvilket allerede er en nedskæring i forhold til vores nuværende normering. Hvis vi går ud fra de 35,45 timer pr. uge og ganger det med 216,50 kr. og 52 uger, svarer det til 399.096,93 kr. pr. år. Hvorfor vi antager, at der er lavet en regnefejl. Vi vil derfor meget gerne have en forklaring på, hvordan man er nået frem til de udmeldte normeringer for vores institution.

Gårdmandsfunktion:

Vi vil være ærgerlige over selv at miste timerne til gårdmand, men er klar over at det kommer til at ske. Vi har imidlertid et stort ønske om, at det beskrives meget tydeligt, hvad det er for nogle opgaver, som teknisk ejendomsleder i givet fald skal løse på fritidshjemmet og klubben, da vi i øjeblikket selv står for at rense kloak, tagrender/fladt tag, feje arealer hvor fritidshjemmet og klubben har etableret legeplads, luge de grønne områder, lugning langs huse så sokler holdes sunde, klippe hække, slå græs rundt om husene, udskiftning af pærer, afkalkning af vandhaner og mindre reparationer i begge huse. Det er vigtigt for os at arealet rundt om husene præsenterer sig indbydende med grønt og blomster, og disse arealer skal også vedligeholdes.

Teknisk ejendomsleder ved Katrinedals Skole står i forvejen for de tekniske ting som ventilation og varme.

Vi har et stort ønske om i det mindste at beholde et mindre antal timer til løsning af nogle af disse vedligeholdelsesopgaver, da det er vores indtryk at teknisk ejendomsleder ikke ville kunne afse tid til disse opgaver.

Med venlig hilsen



Maria Bregnhardt

Bestyrelsesformand



Ulla Mathiesen

Leder

1.23 Specialklyngen, Birgit Andersen

13. august 2012: Høringssvar fra Specialklyngen

I forbindelse med ny budgetmodel for Rengøring/gårdmænd vi gerne gøre opmærksom på de særlige omstændigheder der gør sig gældende for Specialklyngen.

Rengøring:

Vi har ingen kommentarer til opmålingen af kvadratmeter (vi har gjort opmærksom på at salen i De fire Birke mangler i opmålingen) – Vi har gjort forvaltningen bekendt med det nuværende timeforbrug

Gårdmænd:

I forhold til den ny budgetmodel har man betragtet specialklyngens 6 institutioner som almindelige daginstitutioner.(Børnehaver.) I andre sammenhænge bliver vi betragtet som vuggestuer.

En børnegruppe i en specialdaginstitution består typisk af 6 børn, men kvadratmetermæssigt fylder de det samme som en alm. vuggestuegruppe. Derudover er der på alle 6 institutioner en fysio- og ergoterapi.

Udover de almindelige opgaver som ligger i en almindelig daginstitution, gør der sig følgende gældende for specialdaginstitutionerne:

- Fremstille og vedligeholde institutionernes hjælpemidler (ganghjælpemidler, ståstativer, liftsystemer osv.)
- Tilrette og ændre på lege ting, samt indlærings materialer så børnene i det daglige har mulighed for at bruge det. (bespænding på cykler, lave ramme til puslespil osv)
- Opsætte og vedligeholde gyng og hængekøje systemer både inde og ude (vigtigt for den sansemotoriske udvikling)
- Opfinde, udvikle og vedligeholde forskellige former for dagsskemaer – dagstavler osv.
- Lave mobile rum opdelere – flytte individuelle hjælpeforanstaltninger rundt internt på institutionerne.
- Tilrette så krybber børnene kan liftes ind og ud.
- Vedligeholde sanserum
- Tilse og vedligeholde spa rum
- Opfinde særlige hjælpemidler i samarbejde med terapeuter som tilpasses det enkelte barns særlig behov
- Ombygge garderober og andet inventar så det opfylder børnenes behov og beskyttet personalets fysiske arbejdsmiljø
- Vedligeholde og opdatere tekniske hjælpemidler så som børnecomputere, printere, lamineringsmaskine, digitale fotoapparater osv. da dette er en forudsætning for børnenes kommunikative læring
- Hæve sænke borde vedligeholdes
- Behandlingsbassinet på Wagnersvej fordrer særlig uddannelse, viden og daglig kontrol

Vi har her forsøgt at kortlægge den nuværende fordeling på henholdsvis de almindelige opgaver og de særlige, og det har vist sig at gårdmændene p.t. bruger ca. halvdelen af deres arbejdstid på de særlige opgaver– dog lidt mere på de institutioner der har spabade eller bassin.

Det vigtigt at understrege vigtigheden af, at gårdmanden er den del af institutionens personale, da opgaverne er så særlige for den enkelte institution og netop fleksibilitet og det daglige samarbejde mellem gårdmanden, pædagoger og terapeuter i dagligdagen er med til at understøtte kerneydelsen.

På vegne af samarbejdsudvalget i Specialklyngen

Birgit Andersen Gitte Olsen Marianne Boysen
Klyngeleder Pædagogisk Leder Tillidsrepræsentant

De fire Birke – Guldregn – Krudtmøllen – Wagnersvej – Troldpilen – Hvalen”

1.24 Specialinstitutionen Guldregn, Kasper Grøn Urbaniak

13.august 2012: Høringssvar fra Forældrerepræsentanterne i Klyngebestyrelsen, Specialklyngen

Med henvisning til forslaget om ny budgetmodel for rengørings- og gårdmands området på daginstitutioner (2011-41121), må vi henlede beslutningstagernes opmærksomhed på forskelle mellem daginstitutioner på normalområdet og Specialinstitutionerne (Specialbørnehaverne) i Specialklyngen.

Mht. rengøringen i de enkelte Specialinstitutioner, må man huske på, at mange af vores multihandicappede børn har et generelt lavt immunforsvar og derfor i højere grad er modtagelig for infektioner og bakterier, der kan være livstruende for det enkelte barn.

Derfor er det særdeles vigtig at rengøringsindsatsen og kvaliteten er væsentligt højere end i en daginstitution på normalområdet.

Det er vigtigt at man forholder sig til de opgaver vores gårdmænd i Specialklyngen udfører, når man som forslagsstiller sidestiller alle daginstitutioner i Københavns Kommune med hinanden.

Vores gårdmænd kunne med rette kaldes for Pedel / gårdmænd, da deres opgaveområde spænder bredt fra den almindelige vedlige- og renholdelse af ude- og inde områderne ved Specialinstitutionerne til de meget specielle opgaver som vedligeholdelse / tilpasning / småreparationer af alle former for hjælpemidler til vores multihandicappede børn.

Dertil kommer at gøre almindeligt legetøj brugbare for funktionsnedsatte børn, opfinde sær tilpasninger til det enkelte barns hjælpemidler, samt klargøre / vedligeholde træningsredskaber, som er vigtig for den sansemotoriske udvikling hos børnene.

Både bygninger, inventar og specialhjælpemidlerne udsættes for en væsentlig større belastning / slidtage end i en normal daginstitution, da vores børn på mange områder via deres mentale og fysiske handicap ikke har den "stopklods" indbygget der får dem til holder igen.

Gårdmanden er i det daglige med til at sikre en hurtig risikovurdering og indsats, der er med til at forebygge og begrænse arbejdsskader, nedslidning og ulykker - grundet tæt dialog med det øvrige personale, samt sit grundige kendskab til den enkelte Specialinstitution.

Det er vores klare opfattelse at man IKKE kan opnå en besparelse på området, da mange opgaver som reparationer af specialhjælpemidler, ligefra lifte, gåstativer, kørestole, specialstole og vedligeholdelse af spabade, svømmebassin m.m. selvfølgelig kan udføres af eksterne reparatører, men med en væsentligt større udgift end de forventede besparelser til følge.

Gårdmanden / pedellen er med til at løfte kvaliteten af den serviceydelse vores multihandicappede børn modtager i Specialinstitutionerne i Københavns Kommune.

På vegne af Klyngebestyrelsen, Specialklyngen

Kasper Grøn Urbaniak

Forældrerådsformand i Specialinstitution Guldregn

1.25 Valby Skole, skolebestyrelsen

14.august 2012: Høringssvar vedr. ny budgetmodel for rengørings- og gårdmandsområdet.

Skolebestyrelsen på Valby Skole og KKFO har følgende bemærkninger til forslaget om ny budgetmodel.

Overordnet går Skolebestyrelsen naturligvis ind for en retfærdig og gennemskuelig fordeling af ressourcerne på rengørings- og gårdmandsområdet.

Den skitserede løsning har dog nogle væsentlige fejl og mangler, som vi vil redegøre for i det følgende.

Rengøringsbudgettet

På rengøringsområdet ser vi frem til den skitserede forhøjelse af budgettet.

Vi stiller os dog undrende overfor, at så mange af KKFO'erne tilsyneladende slet intet budget har til rengøring, i betragtning af, at der er en politisk beslutning om, at skole og KKFO har hver sin separate økonomi.

Gårdmandsbudgettet

Det fastslås gentagne gange, at den enkelte institution vil blive tildelt et budget, så man altid vil kunne få løst opgaverne af forvaltningens centrale enheder. 'Altid' gælder dog ikke KKFO'ere - da man her foreslår at skære gårdmandsbudgettet helt bort.

Begrundelsen for dette er, at KKFO'erne deler udeareal med den tilhørende skole.

Det er korrekt, at vi har fælles udeareal, men behovet for legeredskaber er ikke nødvendigvis ens for en fritids- og en skoledel.

Slitage på redskaberne og på udearealerne helt generelt, er i sagens natur langt større på en skole med KKFO end på en skole uden, da den daglige åbningstid er en del længere samt at KKFO' ikke har samme lange feriepauser som skolen.

Der har fra starten af oprettelse af KKFO'er i KK, været lagt stor energi i at styrke det gode samarbejde mellem skole og KKFO. Rammerne har dog i mange tilfælde været overladt til skole og KKFO selv, og har i høj grad været afhængig af det gode samarbejde på ledelsesniveau.

Men hvis etableringen af nye legeredskaber på legepladsen i KKFO regi, fremover afhænger af om skoledelen vurderer, om der er tid og ressourcer til vedligeholdelse af dette, kan det skabe problemer i samarbejdet mellem skoledel og fritidsdel. Den budgetmæssige nedskæring på fritidsdelen får dermed en meget negativ indvirkning på vores fælles hus.

Ovenstående faktorer er der ikke taget højde for i model-arbejdet.

Det er desuden fuldstændigt overset, at gårdmænd har andre opgaver end at passe udearealerne.

På informationsmødet om den nye budgetmodel, gav forvaltningens medarbejdere den forklaring, at man havde spurgt et par medarbejdere fra gårdmandskorpset om opgavetyperne - og på denne baggrund vurderet, at gårdmænd kun varetog opgaver vedr. udearealerne.

Hvem skal fremover sørge for, at hænge hylder op, at flytte møbler ifm. arrangementer, at skifte lysstofrør,

at reparere en stol, at fremstille teaterrekvisitter, at flytte tunge møbler for rengøringen, at hente vildfarne bolde, at udskifte vandhaner, at ordne stoppede toiletter etc. etc.

For vores vedkommende er det skolens skøn, at en fordeling af arbejdstiden er, at 65 % går til opgaver vedr. indearealet og 35 % går til vedligeholdelsesopgaver udendørs.

Når man står overfor en ændring af denne kaliber, hvor man i øvrigt har brugt flere år på at fremskaffe data, så ville en ordentlig udredning vedr. opgaveporteføljen være på sin plads.

I forhold til de fremskaffede økonomiske data, blev det på omtalte informationsmøde nævnt, at en af årsagerne til, at man foreslår gårdmandsbudgettet helt fjernet er, at mange skoler/KKFO'ere har fået tildelt dobbeltbudget til de tekniske medarbejdere/gårdmænd.

Vi har ikke adgang til datagrundlaget og kan ikke vurdere om noget sådan forekommer, men vi ved, at det ikke er tilfældet for Valby Skoles vedkommende. Her flyttede man 1,19 stilling fra skolen til KKFO'en ifm. sammenlægningen, hvilket skolen har gjort økonomiområdet opmærksomme på.

Endelig gør vi opmærksom på, at konsekvensen af en vedtagelse af budgetmodellen i sin nuværende form er, at der vil gå tid fra børnene i de institutioner, som skal fungere uden gårdmandsbudget, da opgaverne må løses af pædagogerne i stedet. Nogle opgaver skal bare løses, andre vil blive prioriteret bort til skade for den generelle vedligeholdelsesstandard i kommunens institutioner - og til skade for børnenes udfoldelsesmuligheder.

Med venlig hilsen

Skolebestyrelsen ved Valby Skole

1.26 Val1, Ledelsesteamet, samarbejdsudvalget og Forældrebestyrelsen

31. juli 2012: Vedr: Høring – ny budgetmodel for rengørings- og gårdmandsområdet på daginstitutioner.

Vi mener som udgangspunkt det er fornuftigt, at der nu er udarbejdet nogle overordnede principper for en budgetmodel som er gennemskuelig og sammenlignelig for alle institutioner i kommunen.

Dog ser det ud til i budgetmodellen, at der ikke er taget højde for andet end den daglige rengøring som kan dækkes af Rengøringssektionen indenfor det udmeldte budget..

Dette finder vi ikke er rimeligt, da der er ydelser udover den daglige rengøring såsom, vinduespuddning, diverse rengøringsmidler til eks. opvaskemaskiner etc., som så vil være en udgift der skal dækkes andet steds fra i institutionens budget.

Vi vil også understrege at det vil/kan være nødvendigt med en regulering af de eksisterende kontrakter med Rengøringssektionen som er gældende fra 1/1 2013 hvor det nye budget er gældende fra.

Vi undrer os over at det i den nye model ser ud til at budgettet til gårdmand udelukkende skal dække udendørs opgaver, hvilket er en forringelse i forhold til nu hvor gårdmandskorpset også har mulighed for i mindre omfang at udføre små indendørsopgaver.

Dette vil betyde ikke kun en forringelse af vores økonomi men vil også tidsmæssigt være krævende.

Med venlig hilsen

1.27 Specialfritidshjemmet ved Strandparksskolen, Anja Margrethe Friis

8. august 2012: Høringssvar vedr. Ny budgetmodel for gårdmand og rengøringstimer.

På baggrund af den nye budgetmodel for gårdmand og rengørings timer vil jer hermed gøre opmærksom på Strandparksskolen og Fritidshjemmet helt særlige konstruktion, samt de helt særlige rammer for en specialinstitution.

Fritidshjemmets og skolen er to selvstændige enheder, hvor Fritidshjemmet er en selvejende institution med en selvstændig bestyrelse og skolen er en kommunal skole. Vi deles om legepladsen, og har på skolens boldbane en pavillon som har været midlertidig, men er nu permanent, hvilket jeg ikke ved om i har med i beregningerne.

Vi har vores egen matrikel og gårdmanden varetager dels den del, men også halvdelen af legepladsen og parkeringspladsen udenfor skolen.

Jeg har forgæves forsøgt at finde ud af hvad vores forpligtigelser er i forhold til udenoms arealet og hvad skolens er. Hverken BUF eller Københavns ejendomme kan give mig svar på det, de siger at vi er en helt særlig foranstaltning. Bliver denne nye budgetmodel vedtaget har vi et problem omkring økonomien, for hvad skal skolen og hvad skal Fritidshjemmet varetage.

Med de midler der ud fra den nye model vil blive sat af til gårdmands jobbet, vil det være en umulig opgave at varetage for fritidshjemmet. Jeg vil få budget til 9 timer pr. uge, det kan jeg ikke tilbyde min gårdmand.

Jeg vil forsøge at redegøre for hvad det er for opgaver der er forbundet med en specialinstitution som vores, dels har vi mange flere kvadratmeter end der er i en normalinstitution, bliver budgettet regnet ud fra hvor mange børn der er i institutionen svarer det ikke til forholdene, vi har en normering på 50 børn.

Fritidshjem og skole har et samlet areal på 15900 m² hvoraf en del er bebygget. Min gårdmand tager sig af de 8780 m² hvilket både er inde og ude.

Skolens pedel og vores gårdmand, har opdelt opgaverne imellem skole og fritidshjem. Om vinteren har vi sneskrab og saltning på fortov og parkeringsplads, når skolen har lukket og pedellen har ferie holder gårdmanden øje med skolen.

Udendørs er det fejning, græsslåning(forår sommer), rundt i skellet klippes bevoksning samt ukrudt bekæmpes. Sandkasse efterses hver dag for ekskrementer fra dyr.

Borde bænke repareres og males hvert forår.

Alt forefaldende arbejder udføres indvendig, vores børn har en udviklingsmæssig alder under halv levealder, hvilket indebærer at de ikke altid forstår hvad de gør, det kræver en større opmærksomhed på vores interiør så som toiletter, blandingsbatterier og andre ting. Børnene behandler ting voldsommere end normal børn.

Gårdmanden ordner alle små opgaver så vi sparer på håndværker regninger, det gælder også små reparationer af vægge og lign. Han udbedre huller og maler dem efterfølgende hvilket ses tydeligt på institutionen, den fremstår velholdt. Institutionen vil forfalde hvis ikke der er en mand til den daglige vedligeholdelse.

Handicappede børn har også en del hjælpemidler som slider hårdt på karme og døre hvilket også kræver mere vedligeholdelse. Gårdmanden stopper også pludselig opståede skader, tilstoppede afløb og lign. Vi har børn som kan finde på at putte ting og sager i afløb. Han sikrer rum så børnene ikke kommer til skade. Vi har tandemer og andre cykler og vogne som han reparerer og vedligeholder. Skal jeg ud og købe mig til de forskellige ydelser hos håndværkere vil det være en meget dyrere foranstaltning.

Med venlig hilsen

Institutionsleder, Anja Margrethe Friis

1.28 A10, forældrebestyrelsen

14. august 2012: Vedr. ny budgetmodel for rengørings- og gårdmandområdet på dagsinstitutioner

Da klynge A10's bebyggelser er ejet af Lejerbo står vi til at miste vores bevilling til vores gårdmand. Vi har egen gårdmand da Lejerbo ikke yder denne service for klyngen. Det er bekymrende for os at skulle lade Lejerbo stå for denne serviceydelse, da de ikke får penge for det. Det er også tvivlsomt om de ville leve op til de standarder der er for vedligeholdelse af udearealer hvor der er børn. Derudover står vores gårdmand for indendørs ad hoc opgaver, som nok ville betyde at manglen på samme ville tage pædagogerne fra tid med børnene. Da klyngen ligger i et udsat område, hvor der ofte forefindes glasskår og andet, er det ekstremt vigtigt at ude arealerne bliver tjekket inden børnene tager legepladsen i brug hver dag.

Selvom standardisering af serviceydelser i vuggestuer ville give mening, så har det indtil nu handlet om prioritering på klynge-niveau. Vi har allerede sparet på rengøring da det blev en klynge og effektiviseret for at lave økonomisk råderum til de funktioner gårdmanden står for, deriblandt:

- mindre flytteopgaver
- opsætte og nedtage inventar, hvilket har været nødvendigt da store dele af bebyggelserne er midlertidigt opsat grundet reovering.
- udføre mindre håndværksmæssige opgaver
- småreparationer af legetøj, deriblandt cykler, både legeplads-cykler og tur-cykler
- fjerner farlige genstande / gør ude arealerne trygge
- handler ind
- fjerner sne og andet nedfaldent
- tømmer skraldespandene, bleer mm.

Disse ydelser mener vi ville blive dyrere hvis vi mister gårdmanden. Meget af vores klynge er som før omtalt i midlertidige bebyggelser. Derfor er mange af gårdmandens funktioner højst nødvendige for at klyngen fungerer optimalt og til en minimal standard for arealer med børn. Andre af gårdmandens funktioner ville blive tildelt andet personale, som derfor ville skulle bruge mindre tid på det de er der for, AT PASSE VORES BØRN.

Håber at dette giver forståelse for vores frustrationer og bekymringer, da vi føler vi kommer i klemme mellem en forholdsvis fornuftig vurdering og uholdbart da bebyggelsen er tredjemands eje. Vi føler ikke at der taget vurdering til de klynger og institutioner, der står med tredjemands eje af bebyggelserne. Lejerbo får ikke ekstra penge til gårdmand, det har ligget i klyngens budget. Vil en Lejerbo ansat gårdmand kunne løfte opgaven til en respektabel standard?

Vi mener at vores ønsker for klyngen er beskedne; vi vil have et trygt miljø og årvågne pædagoger. Vi vil aflevere vores børn et sted uden farlige genstande og hvor pædagogerne kan koncentrere sig om børneomsorg.

Mvh. Forældrebestyrelsen klynge A10

1.29 MDI, Anders Zorck

14. august 2012: Høringssvar i forhold til ny budgetmodel for rengørings- og gårdmandsområdet på daginstitutioner.

Som paraplyorganisation for en del selvejende institutioner i Københavns Kommune, har MDI følgende kommentarer til den foreslåede budgetmodel for rengørings- og gårdmandsområdet i BUF:

Vi finder det rigtig positivt, at der sker en mere enkelhed og gennemskuelighed i budgettildelingen samt at der sker en ensartet budgettildeling uafhængig af ejerforhold.

Det er uomgængeligt, at der bliver behov for personaletilpasninger, og derfor er det godt, at der afsættes et indfasningsbeløb, idet der kan være bindinger på op til 6 måneder i ansættelserne eller i kontraktbindinger med firmaer.

Vi står undrende over for antagelsen om, at man på gårdmandsområdet har mindre behov for gårdmandsydelsen, jo ældre børnene er. Brug af arealerne og slitagen derpå, kan efter vores erfaring være mindst lige så stor på fritidshjem, som i børnehaver og vuggestuer. Vi opfordrer til en genovervejelse af denne antagelse.

Vi er bekymrende i forhold til de beregninger, der ligger til grund for den ny budgetmodel. Dels fordi vi får meldinger om, at ikke alle har haft en gennemgang af institutionen, som der skrives. Dels fordi vi er blevet oplyst, at flere af institutionerne, der i modellen får et væsentligt mindre budget end nu, har haft fravalgt BUF's rengøringssektion, idet sektionen ikke ud fra det nuværende budget, kunne rengøre institutionen tilfredsstillende. Hvilke kvalitetskriterier anvendes, når det sikres, at BUF's rengøringssektion kan udføre rengøringsopgaven for det nye langt mindre budget? Kan der inddrages erfaringerne fra de institutioner, der i længere tid har fået udmeldt deres budget efter budgetmodellens principper? Anvender de fx flere ressourcer end tildelt for at få gjort tilfredsstillende rent, så bl.a. sygdom blandt børn og personale grundet bakterier undgås?

I budgetmodellen er et princip om, at institutioner i tredjemandsleje ikke skal have gårdmandsbudget. Hvis det princip omfatter de institutioner, der selv ejer bygningen, og hvor kommunen betaler INGEN eller en meget lav husleje - og hvor der stadig er uklarhed mellem BUF og KEJD (Københavns Ejendomme i KKF) om vedligeholdelsespligten på den udvendige vedligeholdelse af bygningerne, så finder vi det meget bekymrende.

Vi deltager gerne i et møde – også gerne sammen med et par konkrete institutioner - med henblik på input i forhold til principper m.v.

Med venlig hilsen

Anders Zorck, Direktør, MDI (Menighedernes Daginstitutioner)

1.30 Betlehems Sogns Menighedsbørnehave, Christine Rørdam Thaning, Peter H. Knudsen

14. august 2012: Høringssvar – ny budgetmodel for rengørings- og gårdmandsområdet på daginstitutioner – Betlehems Sogns Menighedsbørnehave – Institutionsnummer 35477

Til indstilling om ny budgetmodel for rengørings- og gårdmandsområdet, jf. kommunens hørings-brev af 4. juni 2012, haves på vegne Betlehems Sogns Menighedsbørnehave følgende bemærkninger:

Det fremgår af det udsendte materiale, at den nye budgetmodel som konsekvens for Betlehems Sogns Menighedsbørnehave vil have, at budgettet vedrørende ovenstående områder skæres med 47,90%, eller kr. 92.254,96, fra kr. 192.602,71 til kr. 100.347,75.

Børnehaven består af (1) en større lejlighed beliggende på 2. sal i Tømrrgade på Nørrebro samt udenoms arealer i form af dels (2) en ideel andel af et gårdanlæg, der er fælles med den boligkarre, hvori børnehaven er beliggende, og dels (3) en legeplads på ejendommens tag hvorover børnehaven har eksklusiv brugsret.

Ad. 1

Betlehems Sogns Menighedsbørnehaves udgifter til eksternt rengøringsfirma til rengøring af selve lejligheden androg i 2011 i størrelsesordenen kr. 106.500. På baggrund af undersøgelser i markedet er det opfattelsen, at det ikke er muligt at finde et rengøringsfirma, der kan udføre det samme arbejde billigere end det rengøringsfirma, der pt. anvendes. Der bør således tilgås børnehaven yderligere beløb til dækning af udgifterne end budgetteret under ny model.

Ad. 2

Betlehems Sogns Menighedsbørnehaves udgifter til vedligeholdelse af den fælles gård betales til udlejer sammen med huslejen. Vi er opmærksomme på, at Betlehems Sogns Menighedsbørnehave er medtaget på tabel 2, hvilket er udtryk for, at der er usikkerhed om gårdmandsforpligtelsen. Der bør således tilgås børnehaven yderligere beløb til dækning af disse udgifter end budgetteret under ny model. Side 2

Ad. 3

Renholdelse og vedligeholdelsen af legepladsen på ejendommens tag er ikke omfattet af de ydelser, som udlejer leverer til børnehaven. Til dette arbejde anvendes børnehavens egne personaleressourcer. Herudover har børnehaven udgifter til indkøb af beplantning mv. Der bør således tilgås børnehaven yderligere beløb til dækning af disse omkostninger end budgetteret under ny model, herunder jf. optagelse af børnehaven på tabel 2.

Som det således ses er det ganske oplagt, at børnehavens rimelige, reelle og aktuelle udgifter til rengøring og gårdvedligeholdelse ikke vil kunne rummes indenfor den nye budgetmodel. Det er vurderingen, at Betlehems Sogns Menighedsbørnehaves udgifter til rengøring og gårdvedligeholdelse ligger tæt op af det oprindelige budget i henhold til gammel budgetmodel.

Overordnet bemærkes at budgetmodellen i øvrigt vurderes som værende et skridt i den forkerte ret-ning i forhold til principperne om selvforvaltning for de selvejende institutioner.

På vegne Betlehems Sogns Menighedsbørnehave

Christine Rørdam Thaning, formand Peter H. Knudsen, næstformand

1.31 Bispebjerg Vuggestue, Alice Timmermann og Jytte Rievers

14. august 2012:

Vi vil gerne gøre kraftig indsigelse over for den store nedskæring på rengøringstimer i vores vuggestue.

Beløbet vi bliver tildelt fra 2013 dækker 10,4 timer rengøring om ugen. Hvilket vi skønner er alt for lidt.

Vi er en vuggestue der har til huse i 4 små lejligheder.

Med mange små rum, gangarealer, hjørner, toiletter og badeværelser kan denne rengøringsopgave ikke klares tilfredsstillende på så kort tid. Som følge af husets indretning, er det ikke muligt at klare rengøringen med en maskine der styres ned af gangene. Her er der mange skift mellem støvsuger og gulvvasker og rengøringsklude.

Det er af stor vigtighed, at der holdes hygiejnisk rent hvor så mange mennesker færdes hver dag. Især er det vigtigt, at små børn ikke skal kravle og lege hvor de udsættes for unødige bakterier.

Vi stiller os også undrende overfor at man skærer ned på rengøring, netop nu hvor der er uddannet sundhedsplejersker som skal komme i institutionerne 2 gange årligt, for at rådgive om hygiejne.

Vi vil anmode om, at fornyet opmåling bliver foretaget.

Venlig hilsen Bestyrelsen i Bispebjerg Vuggestue

Alice Timmermann, bestyrelsesformand og Jytte Rievers, leder i Bispebjerg Vuggestue

1.32 Rosenborg Frihavns børnehave, Kasper Mikkelsen

14. august 2012: Høringssvar vedr. budgetmodel

Rosenborg Frihavns børnehave er en institution beliggende på 3 forskellige adresser på Østerbro. Vi var tidligere 3 selvstændige institutioner, men valgte if. med indførelse af ny struktur – og økonomimodel på daginstitutionsområdet at lægge os sammen september 2011 for at tilpasse os til de nye økonomiske rammer.

Vores institution bliver berørt voldsomt af den varslede nye budgetmodel.

Konkret ser det således ud

Udmeldt budget 2012	462.339,30 kr.
Nyt budget	334.492,50 kr.
Konsekvens	- 127.846,80 kr. = reduktion med 27,65 %

Da vi som bestyrelse/ledelse synes det er en **meget voldsom reduktion**, har vi naturligvis haft behov for at sikre os, at der er taget højde for alle forhold gældende for lige præcis vores institution. Her tænker vi på vores fysiske adskillelse og de udfordringer der ligger her, og dernæst på vores fysiske rammer/indretning mv. Derfor har vi haft kontakt til rengøringssektionen, som oplyste, at man derfra kun så på kvadratmeter/

tid, men ikke på øvrige forhold f.eks. det faktum at vores afdelinger ligger på adskilte adresser med ca. 10 minutters gåafstand i mellem. Vi gik derfor videre i systemet med problematikken omkring gåafstanden og fik lagt 10 minutter til i gåtid pr. enhed.

		Pt. dagligt	Efter ny model + gåtid
afdeling 1	Rosenvængets alle 28	4,2 time	2 timer 44 minutter
afdeling 2	Livjærgade 43	4 timer	1 time 40 minutter
afdeling 3	Willemoesgade 68	2 timer	1 time 10 minutter

Vi står dog fortsat tilbage med en betydelig reduktion i økonomien og dermed i tiden til rengøring, som i den grad vil kunne mærkes og have en betydning for vores institutioners hygiejnestandard fremadrettet. Der er stor forskel på indretning i byens institutioner og derfor giver en ensretning hvor x antal kvadratmeter udløser x antal timer ikke megen mening for os.

Livjærgade er beliggende i en lejlighed og indretningen er meget tæt, hvilket stiller særlige krav til rengøringspersonalet og rent faktisk er det nødvendigt at flytte møbler fra et lokale til et andet for at kunne gøre ordentligt rent - det tager tid!

Rosenborg er beliggende i en ældre villa i 2 etager (ingen elevator), der skal der klargøres/tømmes rengøringsvogn af 2 omgange - det tager tid!

Willemoesgade er beliggende i en kælder og indretningen der er ligeledes tæt og der er mange kroge man skal ind i.

Samlet set går vi fra at have 9,2 time til rådighed til rengøring pr. dag på alle 3 adresser til kun at have knap 6 timer inkl. gåtid. Det bliver for os at se meget vanskeligt at løfte rengøringsopgaven tilfredsstillende og med den nuværende høje standard. Kvaliteten af rengøringen har stor betydning for sygefravær både blandt børn og personale og det er derfor noget vi altid har vægtet højt.

Dernæst har det også haft enorm stor betydning at vores rengøringspersonale har været her i en årrække – er dygtige og stabile og kendte af os alle. Bliver budgetmodellen vedtaget skal vi ud og afskedige medarbejdere, der har været hos os i mange år. Ligeledes **har vi umådeligt svært ved at forestille os at vi kan finde en medarbejder som på 6 timer kan;**

- rengøre 3 adresser, afbrudt af gang imellem stederne
- klargøre/tømme rengøringsvogne 4 gange
- Støvsuge/fejle alle steder inkl. trapper i Rosenborg
- Vaske gulve alle steder inkl. 2 køkner hvor der dagligt produceres mad
- Rengøre samlet 5 badeværelser (9 toiletter + håndvaske)
- Løbende vaske døre – håndtag – lamper mv.

Vi har fuld forståelse for at det er nødvendigt at finde en ny og mere gennemsigtig tildelingsmodel, men vi appellere alligevel til at man vil revurdere timebehovet på vores institutioner, da vi simpelthen mener at det er skudt helt ved siden af.

Nedenfor har vi indsat vores eget absolut minimums-skøn, på tid der er nødvendig – ud fra at vi har et indgående og detaljeret kendskab til lokaliteterne.

		Pt. dagligt	Efter ny model + gåtid	vores bud på minimum
afdeling 1	Rosenvængets alle 28	4,2 time	2 timer 44 minutter	3 timer
afdeling 2	Livjægergade 43	4 timer	1 time 40 minutter	2 time, 30 minutter
afdeling 3	Willemoesgade 68	2 timer	1 time 10 minutter	1 time, 30 minutter

På vegne af bestyrelsen i Rosenborg Frihavns børnehave

Med venlig hilsen

Kasper Mikkelsen

Formand

1.33 Sofiegårdens Vuggestue, Dorte Lund og Lone Danielsen

14. august 2012: Indsigelse mod ny budgetmodel for rengørings- og gårdmandsområdet på daginstitutioner.

Rengøring:

Vi undrer os over den påtænkte rengøringsbesparelse.

Hvorfor bliver vi ramt af besparelsen, når vi allerede er kunde hos Københavns Kommunes Rengøringservice?

Hvorfor er det ikke synligt, hvilke kriterier der ligger til grund for kommunens udregninger?

På hvilke punkter adskiller vores nuværende aftale sig fra aftalen budgetmodellen tager udgangspunkt i?

Vi kan ikke godkende rengøringsbesparelsen.

Gårdmand:

Vi bor til leje i en gammel, fredet bygning som er en del af Sofiegårdens Kollegium. Kollegiet har ansat en kollegianer til at varetage kollegiets egne gårdmandsopgaver, ligesom vi har ansat en gårdmand til at klare institutionens gårdmandsopgaver.

Ifølge vores lejekontrakt påhviler al indvendig vedligeholdelse os. Da huset er gammelt og i dårlig stand udfører gårdmanden bl.a. små-reparationer, renholder trappe og adgangsveje til vores liggehal, samt fejning af legeplads. Vores papirvare-lager ligger i en kælder på en helt anden adresse end institutionen, hvorfor alt skal bæres langt og det kræver desuden, at man er til stede ved alle leverancer.

Vi kan derfor ikke acceptere en besparelse, der tager udgangspunkt i, at vi får gårdmands-service fra vores udlejer.

Venlig hilsen

Dorte Lund og Lone Danielsen

Sofiegårdens Vuggestue

1.34 Husum menighedsvuggestue Korsagergård, Pia Mackeldej

14. august 2012:

Først vil vi gerne sige, at vi har stor forståelse for, at der bliver kigget på de store forskelle på budgetfordelingen til dette område.

Vi foreslår, at man undlader besparelsen og holder sig til en ny fordelingsmodel.

Det er meget vigtigt at holde en god rengøringsstandard i vores institutioner, så de ikke ender som mange skoler.

ANGÅENDE RENGØRINGSFORDELINGEN:

Vi bor i et meget gammelt hus og på 1.sal. Derfor er det relativt meget tidskrævende at holde rent og vi vil bo rent med vores små vuggestuebørn.

- Vi foreslår, at man bør skelne om et hus er nyt, 10år gammelt, 20år gammelt eller som vores, hvor der har været institution i 65 år. Vi foreslår hermed en graduering i rengøringsfordelingen. Rengøringsbehovet er jo forskelligt.

Jeg kan nævne at vores vuggestue ligger på 1. sal og vores vaskekælder og dermed al vasketøjet (– hagesmækker, sengetøj håndklæder o.s.v.) og maddepot ligger i kælderen. Det er tidskrævende og derfor gør vores rengøringsdame dette arbejde. Det pædagogiske personale har ikke mulighed for at tage vuggestuebørn med 2 etager ned og ordne dette.

- Vi mener at indendørs rengøring er meget vigtigt i en vuggestue. Ikke kun gulve og toiletter. Mange vuggestuebørn gør at det er direkte uhygiejnisk, såfremt døre og paneler, vægge og møbler ikke hyppigt sæbes af for madrester og snot ect.

Vores rengørings- gårdmandsbudget er skåret med 61 %.

Det er ikke realistisk.

Vi har en rengøringsdame der har været her i over 40 år og vi planlægger at gå over til et rengøringsfirma når Helle holder op. Ikke fordi det er bedre, men fordi det er billigere. Såfremt Helle skal opsiges dækker det ½års indfasningstid IKKE. Vi foreslår derfor, at man i sådanne tilfælde kan få dispensation for hele opsigelsesperioden inkl. høringstid, varsel og feriegodtgørelser fra 2 forskellige ferie-år – såfremt man kan dokumentere udgiften. Det beder vi jer tage op til overvejelse.

ANGÅENDE GÅRDMANDSTIMERNE:

Specifikt for os:

Vi er nævnt under usikkerhed om gårdmandsbudget i bilag A

Men vi er en selvstændig institution under samme Institutionsbestyrelse som børnehaven i samme hus. Vi har begge tostrengede bestyrelser med hver vores forældrebestyrelse.

Institutionen har vores egen gårdmand og egne gårdmandsforpligtigelser.

Vi ønsker og ser frem til fornyet opmåling og kvalitetssikring af nøgletallene og at man genovervejer den for vores vedkommende urealistiske besparelse på 61% på rengørings og gårdmandsområdet.

Generelt mener vi:

En gårdmand laver, som andre har nævnt og som også gårdmandskorpset egen hjemmeside beskriver både udendørs arbejde OG mange indendørs opgaver/reparationer. Det vil virkelig være uklogt, hvis institutionerne fremover skal bruge dyre håndværkerpenge på dette – penge som vi ikke har og derfor igen må tage fra børnene.

Se venligst de indvendige serviceydelser/opgaver på gårdmandskorpset hjemmeside.

Vi mener, at større børn slider mere på legepladser/udendørsarealer end små vuggestuebørn. Vi mener, at der bør tages hensyn til dette generelt.

Vi beder jer se på problematikken i at nogle lejere har begrænset (i forskellig form) vedligeholdelse af udendørsarealer. Hvordan med alle legepladsgodkendelserne? Hvem er ansvarlig? Hvad med den gamle gynge eller rutsjebane – hvem vedligeholder og hvem nyanskaffer?

Ellers kan man frygte sikkerheden og nedslidning af de kommunale skoletoiletter. En problematik som kræver overvejelser på forhånd.

Afslutningsvis skal gentages at det ikke er muligt, at varetage opgaverne omkring rengøring og gårdmandsopgaver, såfremt vores budget bliver skåret fra 417.000kr til 160.000kr – d.v.s med 61%.

Med venlig hilsen Leder Pia Mackeldey, institutionsnr. 35248

1.35 Fritidshjemmet Krudtuglen, Sidsel Risted Staun og Rikke Haugen Sørensen

14. august 2012: Høringssvar til børne- og ungdomsforvaltningen, Københavns kommune:

Den selvejende institution under Børneringen Fritidshjemmet Krudtuglen inst.nr.35663, har følgende indsigelse mod den nye beregningsmodel for rengøring af institutioner.

Efter vores udregning svarer jeres forslag til udregning til lidt over 15 timer ugentligt (sats – 216,50 kr. timen) og det mener vi vil forringe vores rengøring i sådan en grad at det fører til dårlig rengøring, med efterfølgende dårlig hygiejne og højere sygdomsfrekvens både hos børn og voksne. Til orientering havde vi ved den sidste normeringsudmelding fra forvaltningen (2006) en rengøringsnormering på 23 timer, hvilket bestemt ikke var for meget. Ligen aflønner vi vores rengøringsassistent med 20 timer ugentligt, og de resterende timer (156 timer) bliver brugt på ferieafholdelse (vikar) og hovedrengøring 2 x årligt.

Fritidshjemmet Krudtuglen har til huse i 4 sammenlagte lejligheder i en ejendom på Vesterbro. Denne beliggenhed har en række muligheder for en intim hjemlig atmosfære som er unik for en tilpasnings- og eftermiddagstilbud i Københavns Kommune. Dette er muligt netop på grund af de sammenlagte lejligheder.

Der er 10 rum i lejlighederne: køkken, kontor, 4 opholdsrum, rengøringsdepot, 1 voksentoilet, 3 børnetoiletter (tæt pakket) og 1 langt gangareal som binder alle rummene sammen. Alle disse rum har en lang række kringelkroge, som understøtter den pædagogiske praksis, men som det selvklart tager tid at gøre rent – og det selvsagt manuelt. Her er ingen store maskiner – her skal derimod tørre mange kanter af med hånden. Der er ikke mange store armbevægelser muligt her. Alene børnetoiletterne skal vaskes med hånden – der er ganske enkelt ikke muligt at vaske med moppe.

Udover lejlighederne hører en pavillion i Enghaveparken til fritidshjemmet. Denne skal også skal gøres rent. Vi kan imidlertid ikke læse ud af beregningen om den er medregnet i den fremtidige model? Vi ved, at der ikke var timer ilagt i den gamle normering. Dette ved vi fordi, at der kom en konsulent der skulle udregne rengøringen, og han vidste intet om pavillonen.

Dette er vi interesseret i at få tilbage melding om, nemlig om dette areal er medregnet som areal der skal rengøres (pavillonen ligger 300 meter fra fritidshjemmet).

Med venlig hilsen

På bestyrelsens vegne

Sidsel Risted Staun, formand

Rikke Haugen Sørensen, leder

1.36 Utterslev Skole, Tonie Rudby

14. august 2012:

Dato: 14. august 2012

Høringssvar fra Utterslev Skoles KKFO UFOen - ny budgetmodel for rengørings- og gårdmandsområdet på daginstitutioner:

Allerførst vil vi sige tak for at vi bliver hørt og får mulighed for at udarbejde et høringssvar til jeres forslag om voldsomme ændringer i vores tekniske afdeling (gårdmand og rengøring).

Fakta oplysninger om os

- KKFO UFOen er en KKFO med i alt 478 antal børn, der består af en KKFO 1 (Fritidsordning med 320 børn) og en KKFO 2 (Klubordning med 158 børn) i egne lokaler på Utterslev Skole.
- I KKFO UFOen arbejder der 30 fastansatte pædagogiske medarbejdere, 3 ledere, 3 støttepersoner samt 2 rengøringsmedarbejdere.
- KKFO1 har åbent hver dag fra kl. 6.30 – 8.30 og igen fra kl. 13.00 – 17.00. I ferieperioder og på skolefridage er åbningstiden fra kl. 6.30 – 17.00
- KKFO 2 har åbent hver dag fra kl. 13.00 – 18.00 og med en ugentlig aftenåbent fra kl. 18.00 – 21.00.
- Derudover har KKFOen en række socialpædagogiske arrangementer f.eks. klubfester, overnatning, forældrekafe, sommerfest m.v.
- KKFOen har åbent alle dage hele året rundt, dog ikke lukkedage og helligdage. KKFOen har også åbent når skolen holder ferie eller fridage.
- KKFOen er ligesom skolen en naturfaglig profilskole/KKFO og det betyder at KKFOen har et enormt fokus på natur og udeliv/udearealerne.
- KKFOen har egne lokaler. KKFOen har 840 km² i alt. (En KKFO har lovkrav på 2 m² pr. barn).
- Utterslev skole og KKFO UFOen er fremtidens skole og fremtidens KKFO. Vi har enorm stor søgning af børn og medarbejdere, fordi vi tilbyder høj pædagogisk kvalitet og høj administrativ og teknisk standard.
- KKFO 1 har en optager procent på 98,7%. Det svarer til at næsten alle børn i indskolingen går i KKFOen.

Gårdmandsområdet i KKFOen

Vi må sige at vi er meget rystede over at I bogstaveligt talt med et penselstrøg ønsker at afskedige vores hårdtarbejdende gårdmand! På én linje på side 2 skriver I: *endelig tildeles der ikke gårdmandsbudget til KKFO'er og fritidshjem, som anvender den tilhørende skoles udearealer.*

Vi vil gerne gøre opmærksom på at betegnelsen "gårdmand" i vores terminologi ikke er dækkende for hans mangeartede arbejdsopgaver. Vi har derfor valgt at hans titel er "teknisk servicemedarbejder" ligesom på skolen.

Vi vil gerne beskrive nogle af gårdmandens/teknisk servicemedarbejders arbejdsopgaver. Disse arbejdsopgaver udføres udelukkende for KKFOen og har intet med Upperslev skole at gøre.

- Lokale/værksteds vedligeholdelse, herunder håndværksmæssige reparationsopgaver.
- Føre tilsyn med de tekniske installationer, CTS med energioptimering, udskiftning af pærer og sikringer.
- Tilsyn af affaldshåndtering.
- Forefaldende opgaver "over jorden", fx tilsyn/små reparationer af blandingsbatteri, toiletter, skabe/stole, flytninger af inventar samt udskiftning af diverse ting.
- Serviceopgaverne fx opstilling af stole/borde-, lyd, lys projektorer/tavler til møder eller arrangementer, varebestilling/depotfunktion.
- Bestilling af eksterne håndværkere.
- Overvågning af låse-, alarm-, varme-, og ventilationssystemer.
- Flyttemandsarbejde f.eks. ved rokader eller ifm. udvidelsen af det 3. spor.
- Samling og opsætning af møbler, skabe osv.
- Nøglestyring.
- Alarmstyring.
- Fejning af og glatførebekæmpelse på udendørsarealer.
- Tilsyn af vaskemaskiner og opvaskemaskiner.
- Tilsyn med vandmaskine.
- Tilsyn med elevatorer.
- Booking af lokaler.
- Snerydning.
- Vedligehold af græsplæner og udeareal.

Hvis I fjerner vores gårdmand/teknisk servicemedarbejder, hvem skal så udføre disse arbejdsopgaver?

Hvem skal reparere toiletter der løber/er stoppet? Hvem skal stille dørtider? (vi har elektroniske døre der skal indstilles til åbning via computer når der er f.eks. aftenmøder, fester, forældrekafe, aftenåbent i klubben)? Hvem skal sørge for kodning af nye nøgler til nye ansatte, nye vikarer, praktikanter og løntilskudsmedarbejdere (nye nøgler skal programmeres individuelt i et

daglige udfordringer med dette), skifte pærer, skifte sikringer, håndværksmæssig bistand til lokalerne (opsætning af hylde, lamper, billeder, udstillinger) reparere køleskabe, vaskemaskiner, reparere efter hærværk, tømning af skrald... og vi kunne blive ved.

Dertil kommer hele vedligeholdelsen af udearealerne. Hvem skal vedligeholde udearealerne, når skolen er lukket? Hvem skal skovle sne, klippe hæk, feje, vedligeholde vores lange kanal som er KKFOens og Skolens vartegn, vedligeholde materialegården, grillhytten, de udendørs naturfaglige rum. Tror I virkelig at vi har en gårdmand/teknisk ejendomsassistent gående rundt som ingenting laver og som man med et penselstrøg kan fyre og så fortsætter KKFOen som om intet var hændt?

Rengøringsområdet i KKFOen

I foreslår også en nedskæring af rengøringsområdet på KKFOen med ca. 30%. Hvad bygger I det på? Har I været ude og måle vores lokaler på? Hvis I havde det, ville I kunne konstatere at rengøringsarealet er blevet større og ikke mindre, da skolen og dermed KKFOen er ved at blive bygget om til at rumme et ekstra spor. Det betyder flere kvadratmeter, flere toiletter, flere lokaler og dermed mere rengøring. Vi kan ikke seriøst forholde os til en beskæring, da vi ikke har et detaljeret grundlag at vurdere det ud fra. Vi mangler den aktuelle beregning af rengøringsnormeringen både på KKFOen, på skolen og på tandlægens store udvidelse af sin klinik. Det ser vi frem til at modtage. Indtil da vil vi påskønne at I ikke skærer i vores rengøringsnormering og rengøringsbudgetter.

Vores refleksion og spørgsmål til jer

Vi undrer os over at I fra jeres skrivebord i Hans Nansens Gård kan vurdere at vores gårdmand/teknisk servicemedarbejders opgaver så let som ingenting ikke behøver at blive løst. Det er vores vurdering og mange års erfaring i branchen at disse arbejdsopgaver ikke forsvinder.

Vi vil derfor gerne bede jer om at svare på disse tre spørgsmål:

1. Har I undersøgt hvilke arbejdsopgaver nutidens gårdmand/teknisk servicemedarbejder har?
2. Hvem skal fremover udføre arbejdsopgaverne som gårdmanden/ teknisk servicemedarbejder varetager i dag?
3. På hvilken baggrund kan I konkludere at KKFOen ikke har brug for en gårdmand/teknisk servicemedarbejder?

Mål og eksistensgrundlag

Vi driver en moderne skole og en moderne KKFO. Det har vi gjort siden 1. august 2002. Vi sætter en ære i at vores udearealer og vores bygninger er veltrimmede og i vedligehold stand. Det er et mål at fremstå som en nybygget skole og KKFO også om 10 år, 20 år og om 30 år. Til dette arbejde kræves også en hårdtarbejdende gårdmand/teknisk servicemedarbejder i KKFOen.

Konsekvensen er ikke gratis

Det er vores vurdering at hvis denne effektivisering/besparelse gennemføres vil det smadre de fremtidige skoler og institutioner, som også har et stort ansvar i selv at vedligeholde sine bygninger, inventar og fastholdelse af medarbejdere.

Vi ønsker ikke at vi skal tilbage til en tid, hvor skoler og institutioner ikke blev vedligeholdt, hvor alting forfaldt fordi der ingen medarbejdere var ansat til at reparere og vedligeholde bygninger, lokaler og udearealer m.v.

Der udover kan vi nævne at det er et STORT søgekriterier for mange forældre at både bygninger, lokaler og udearealer m.v. fremstår ordentlig, rent og at tingene fungerer.

Den menneskelige side af sagen

I høringen står der ikke et ord om tilbud om hjælp til at komme videre til de fyrede gårdmænd. Der står intet om tilbud om psykologbistand, intet tilbud om omplacering, intet tilbud om jobbank, efteruddannelse eller andre HR-former. Hvorfor står der ikke et ord om det i høringen? Er det sådan Københavns kommune behandler deres medarbejdere ved fyringsrunder?

Vores opfordring til jer

Der siges at København Kommunes pengekasse bugner. Det er vores opfordring at disse penge bruges fremtidsorienteret og fornuftigt. Nogle taler om at prioritere reovering af skoler og institutioner pga. et stort efterslæb og fordi man ønsker at sikre, at skoler og institutioner har tidssvarende rammer til de københavnske børn. Det er vores erfaring at en god vedligeholdelse af lokaler, inventar, effektiv daglig rengøring samt gode strategiske mål betyder at man i fremtiden ikke behøver den sammen budgetmæssige prioritering.

De mange nye/ekstra borgere i København vil sætte ekstra skub i udviklingen af byen og dermed også krav til skoler og institutioner og netop derfor at det vigtigt at vi (skole og institutioner) kan matche vores konkurrenter.

Invitation

Vi vil gerne invitere jer ud og se hvordan virkeligheden er hos os. Kom og følg vores hårdtarbejdende gårdmand/teknisk servicemedarbejder bare én dag. Kom ud og se hvordan vi driver en moderne skole og en moderne KKFO og se hvilken former for mandskab en moderne skole og KKFO har brug for. I inviteres hermed på en kop kaffe hos os!

Som afslutning vil vi gøre opmærksom på at vores pædagogik som leveres i KKFOen gentagende gange bliver rost både af forældre, politikere og gæster som besøger os. Kort sagt, hvis I fjerner vores gårdmand/teknisk servicemedarbejder vil der være synlige og mærkbare forandringer også på den pædagogiske kvalitet.

For Københavns Kommune vil det være godt at skole og institutioner kan fastholde den høje tekniske standard og kvalitet. For Utterslev Skoles KKFO vil vores standard – både ude og inde – være med til at vi fortsat kan blive ved med at være et flagskib for kommunen samt til inspiration for andre skoler med KKFOer.

Vi ser frem til at høre fra jer.

Venlig hilsen


Jeanette H. Larsson
KKFO-leder


Tonie Rudby
Administrativ leder


Geert Hansen
Skoleleder

1.37 Ve1, Ghita Bjørling

14. august 2012:

Klynge Ve1 høringsvar på Ny budgetmodel på rengørings og gårdmandsområdet på daginstitutioner. Husk arbejdsmiljø og trivsel er afgørende for succes og kvalitet ...

Klyngen har fået en orientering omkring den nye budgetmodel. Begrundelsen for en ændring er blandt andet at den gamle model er meget ugennemskuelig, og at bevillingerne rammer meget forskelligt på identiske institutioner. Samtidig vil man opnå et effektiviseringspotentiale på i alt 10 millioner kroner. At skabe mere gennemsigtighed og ensartethed i bevillinger lyder umiddelbart fornuftigt, men at der tænkes i et effektiviseringspotentiale er bekymrende og vi stiller os tvivlende overfor at kvalitetsniveauet og det gode psykiske arbejdsmiljø sikres.

Den nye bevillingsmodel vil tvinge den enkelte klynge til at bruge rengøringssektionen og gårdmandskorpset for at kunne overholde budgetterne. Det er Ordninger vi har fravalgt, da vi bestemt ikke har haft gode erfaringer med gårdmandskorpset i København kommune.

Vi har derfor selv ansat en fælles gårdmand i klyngen. En medarbejder vi er yderst tilfreds med. Den nye model vil være skyld i at klyngens mulighed for selv at prioritere hvem der skal løse opgaven ryger, hermed forringes klyngelederens kompetence og dermed troen på, at vi kan forvalte ressourcerne bedst muligt. Idet man tvinger os til at købe ydelserne igennem kommunens egne ordninger. Vi har svært ved at tro på, at der ved den nye model vil ske en bedre styring og koordinering af ressourcer og opgaverne. I forhold til arbejdsmiljøet er vi ligeledes bekymrede, idet vi ved en udlicitering vil miste relationen til vores faste medarbejdere der i dag varetager rengøring og gårdmandsfunktionerne i klyngen. Da disse medarbejdere ikke længere vil være en del af klyngen. Vi vil miste fleksibiliteten i forhold til opgaveløsningen – ex. har vores tekniske medarbejder flere funktioner i sin nuværende stilling, (ex. Vask og arbejdsmiljøarbejde) og hun træder gerne til i forhold til sygdom i køkken eller blandt morgenpersonalet.

Vi er dybt bekymret for arbejdstakten og belastningen. I det at kommunal rengøring udøves i arbejdstakt 100. Udliciteret rengøring har en arbejdstakt på op til 130. Se artikel " Arbejde og sundhed" oktober 2000. Det høje tempo (som stiger 25 %) vil øge sygefraværet og derved både ramme den enkelte medarbejder i form af nedslidning, ligesom det vil ramme kvaliteten af den daglige rengøring og derved øge udgifterne på området.

I vores klynge gør vi meget ud af at integrere rengøring og gårdmand i den samlet personalegruppen. Noget som har været med til at øge deres arbejdsglæde. Ligesom vi har prioriteret kurser og videreuddannelser, en faglig udvikling man ikke kan forvente ved Udlicitering. Ved udlicitering bliver faget ikke længere synliggjort og den enkelte medarbejder vil ikke længere være en tilknytning til den enkelte enhed. Når man forventer at finde 10 mio. i effektivisering kan der kun være tale om øget arbejdstempo og dermed større chance for nedslidning og øget sygefravær for den enkelte medarbejder. Herudover vil både løn og pensionsaftaler blive forringet for en faggruppe der i forvejen er lavtlønnet. Der udover mener vi ikke at timeopmålingerne som modellen bygger på, har været gennemført på alle enheder, (hvilket vi har gjort opmærksomt på dette) hvorfor vi ser det udarbejdet på et fejlagtigt grundlag. For vores klynge drejer det sig om en besparelse på 363.166,97. Vi har 4 personaler ansat i vores klynge som alle vil blive ramt personligt at denne nye budgetmodel. Vi håber at man vil trække forslaget tilbage, og selv lade klyngelederne selv forvalte ressourcerne.

På vegne af Klynge VE1 (Hestestalden, Viktoria, Abel, Absalon have)
Samarbejdsudvalget og forældrebestyrelsen.

1.38 Skolen i Ryparken og KKFO, Skolebestyrelsen

14. august 2012: Høringssvar vedr. Ny budgetmodel for rengørings- og gårdmandsområdet på daginstitutioner.

Skolen i Ryparken er en specialskole med tilhørende fritidsordning for elever med varigt nedsat fysisk/psykisk funktionsevne. Blandt eleverne er der børn med autisme, Down syndrom, øvrige syndromer, generelle vidtgående indlæringsvanskeligheder samt børn med multiple funktionsnedsættelser. Der er elever med stærkt nedsat immunforsvar, elever der skal sondemades, elever der skal have suget luftveje, en elev med daglige injektioner af insulin, samt elever hvor der skal opsættes kateter flere gange dagligt.

Dette medfører behov for en høj rengøringsstandard, da mange elever selv sagt er ekstremt modtagelige for diverse infektioner.

Allerede i budget 2010 blev vores rengøringsbudget voldsomt beskåret, svarende til én medarbejder. Vi har 3 rengøringsassistenter ansat. Denne reduktion har bl.a medført, at det tekniske personale indgår i de daglige rengøringsrutiner ved at tømme skrald, køre med gulvmaskine etc.

Vi er en skole med KKFO, som har til huse i én bygning på 5 etager. Der er 78 elever, og der er ansat i alt ca. 120 personaler som har deres daglige gang i huset.

Vi er den specialskole i kommunen med færrest kvadratmeter, og dermed intensivt brug af alle lokaler.

Skolen og KKFO har åbent alle hverdage fra kl. 7-17, i skoleferier er KKFO-en åben.

Dette medfører et stort slid på alle lokaler, toiletter, trapper etc. 10 timer dagligt.

Der er ansat en teknisk ejendomsleder via Skolens budget, og en teknisk ejendomsassistent som aflønnes med 50% på henholdsvis skole og KKFO.

Med den nye budgetmodel, vil budgettet til ejendomsassistenten/gårdmanden blive fjernet fra KKFO-en.

Der er dagligt behov for teknisk assistance i forbindelse med elevatorproblemer, liftproblemer, diverse små-reparationer og i øvrigt vedligeholdelse af bygninger, tekniske anlæg og udenomsarealer.

Med en ugentlig åbningstid på 50 timer, og ingen lukkedage, vil det være fuldstændigt umuligt at løse de opgaver der vil opstå, også når den tekniske ejendomsleder har ferie, er på kursus, er syg el.lign.

Af budgetmaterialet fremgår, at der lægges til grund, at i og med skole og KKFO deler lokaler, er der ikke brug for ansættelse begge steder. Dette er forkert konkluderet, idet det fælles brug af lokaler og udenomsarealer netop fordrer at det tekniske område dagligt er besat med personale der kan løse de opgaver der opstår i et hus med så stort brug som vores.

Med venlig hilsen

Skolebestyrelsen for Skolen og KKFO ved Skolen i Ryparken

1.39 Vibeke Due, Dosseringens vuggestue

14. august 2012: Høringsbrev – ny budgetmodel for rengørings- og gårdmandsområdet på daginstitutioner

Det er med stor beklagelse, at vi kan konstatere at den nye budgetmodel får negativ konsekvens for vuggestuens budget. Vi skal desværre afskedige en medarbejder på 35 timer eller opsigelse og genansætte medarbejdere i et lavere timetal. En øvelse vi også måtte foretage sidste år pga. en ny budgetmodel, hvilket ikke kan undgå, at påvirke det psykiske arbejdsmiljø i vuggestuen, når der altid er tale om forringelser for medarbejderne ved indførelse af en ny model. Det kan være svært at forstå, når der samtidig tales om /kræves højere faglighed og kvalitet i institutionerne.

Det er selvfølgelig vigtigt, at institutionerne får en mere ensartet tildeling af økonomi til at varetage rengøring og gårdmandsarbejdet, men selve budgetmodellen er svær at forholde sig til, når vi ikke kender de forskellige enheder som indgår i det endelige beløb. Ex. vores vuggestue er beliggende i et etagehus, hvor der gøres rent på 4 etager, men det undrer os, at vi får samme beløb pr. barn som i en etplans vuggestue. Det må betyde, at de får mere tid til selve rengøringen, når de ikke skal op og ned på etagerne. Hvordan indgår forskellen i udregningen?

Indtil vi for nogle år siden fik den første økonomi/budgetmodel, var der i budgettet under Ejendomsressourcer afsat økonomi til både rengøring og til vores vaskeri/køkken. Jeg er godt klar over med selvforvaltning, kan vi selv træffe beslutninger, om hvordan pengene skal fordeles,

hvilket vi aldrig har haft nogen problemer med før nu. Problemerne opstår, fordi der hele tiden bliver færre penge til at varetage de samme opgaver for, – og opgaver er der jo ikke blevet færre af.

For at sikre at børnene får en alsidig og sund kost har vi valgt, at vi selv vasker noget af vuggestuens tøj for at køkkenet ikke mister for mange timer. Vi forstår heller ikke, at der skal kunne foretages indkøb, laves mad, vaskes op, gøres rent og udarbejdes madplan m.v. med en personalenormering på 51-55 timer (er udregnet efter kommunens regnemaskine under Børnemad). Det kan ikke hænge sammen, når der skal laves morgenmad, frokost og eftermiddagsmad til 88 børn, og hvor der også tages hensyn til ex. religion og allergier. Derfor har vi altid haft to på fuldtid i køkkenet, men grundet besparelser er der nu 67 timer, og vi har svært ved at se, hvordan der kan spares mere. Det pædagogiske personale har også vanskeligt ved at give en hjælpende hånd med ex. opvasken, idet storkøkkenet er placeret på 3.sal og hvor mad/opvask sendes op/ned via en madelevator mellem etagerne. (Da det er et ”industri -køkken”, så må børnene heller ikke opholde sig der)

Det kan godt være at budgetmodellen handler om rengøring og gårdmænds timer, men for os handler det om hele budgettet. Konsekvensen bliver, at det primært er det pædagogiske personale, som skal klare nedskæringerne endnu engang.

Vi vil meget gerne have tilsendt en gennemgang/forklaring på hvordan budgetmodellen er udregnet, når alle institutioner får tildelt den samme pris pr. barn uanset beliggenhed og indretning. Derudover håber vi, at pga. vuggestuens bygningsmæssige forhold, vil få tildelt mere økonomi end det udsendte høringsforslag.

Med venlig hilsen
på Dosseringens vuggestues vegne
Vibeke Due
leder

1.40 Institutionsbestyrelsesformand Karen Juul Sørensen, Ungdomsgårdens Børnehus

14. august 2012: Høringssvar fra Ungdomsgårdens tre institutioner vedr. ny budgetmodel for rengørings- og gårdmandsområdet på daginstitutioner.

Vedlagt følger høringssvar fra Ungdomsgårdens tre institutioner: den integrerede institution Børnehuset, Fritidshjemmet Smørblomsten og Fritids- og ungdomsklubben Smørhullet. Som det fremgår, har de tre institutioner hver noget forskellige forhold, men for alle tre gælder der, at bl.a. nedenstående forhold bør gøres gennemskuelige og i overensstemmelse med institutionernes fysiske forhold og størrelser og ikke mindst bør ressourcetildelingen ændres til et niveau, der svarer det tidligere givne. Vi ønsker at der fra Københavns Kommunes side tages højde for alle de problematikker, der peges på i de institutionsspecifikke svar, og at det inddrages at mange af de opgaver der løses under denne nye budgetmodel løses samlet i huset af de tre institutioner og under institutionsbestyrelsens overordnede ansvar.

Vedr. udlejers forpligtelser og opgavernes varetagelse

På trods af flere forsøg har det ikke været muligt for Ungdomsgårdens tre institutioner at få udleveret eller få kendskab til den huslejekontrakt, der er indgået med KAB og Københavns Kommune. Der er ikke i de senere år sket ændringer i de opgaver institutionerne har varetaget vedr. gårdmandsarbejde og det kan derfor ikke passe med den meget store reduktion i ressourcefordelingen.

Det er under alle omstændigheder ønskeligt, at huslejekontrakten bliver tilgængelig for os der virker i bygningerne og at tildeling af ressourcer knytter an til betingelserne i den. Derfor er det væsentligt, at der gives ressourcer til de opgaver der indtil nu er varetaget af gårdmand o.a. , så længe der ikke er dokumenter eller andre anvisninger fra Københavns Kommune der tilsiger, at opgaverne fremover varetages af andre.

Den integrerede institution Børnehuset har børnepasning på to adresser

Børnehuset har hver dag børn både på adressen Smørumvej og adressen Kobbelvænget. Samtlige opgaver der er forbundet hermed har Børnehuset før fået ressourcer til og påregner derfor at dette fortsætter. Så vidt det kan ses er disse forhold slet ikke medtaget.

Fritids -og ungdomsklubben Smørhullet er i drift alle ugens syv dage

Der er mangfoldige aktiviteter hver dag hele ugen i Smørhullet og derfor medfører det træk på både rengøringen og gårdmandsarbejdet – dette bør ressourcefordelingen afspejle.

Venlig hilsen på institutionsbestyrelsens vegne
Karen Juul Sørensen
Formand for institutionsbestyrelsen

Institutionerne er medlem af: Leder Hanne Blomhøj Tlf. 38284892

Børnehuset Leder Hanne Blomhøj Tlf. 38284892

Fritidshjemmet Smørblomsten Leder Daniel Stormly Tlf. 38289640

Fritids- og Ungdomsklubben Smørhullet Forstander Jesper Puch Hansen Tlf. 38284488

1.41 Anette Dybdal Fenger , Vesterbro Ny Skole og KKFO Uno

14. august 2012: Høringssvar – Ny budgetmodel for rengørings- og gårdmandsområdet

Sagsnr. 2011-41121

Dokumentnr. 2012-427343

På Vesterbro Ny Skole og KKFO Uno bakker vi op om, at budgetmodeller er retfærdige.

Derfor er det os magtpåliggende, at den ny budgetmodel for rengøringsområdet tager højde for,

at fritidshjem, der har tidlige skolestartere, skal rengøres to gange dagligt i maj og juni måned

at fritidshjem og skoler, der har lokalfællesskab, skal rengøres to gange dagligt i de delte områder

Ligeledes er det os magtpåliggende, at den ny budgetmodel for gårdmandsområdet tager højde for,

- at fritidshjem og skoler, der deler udearealer, har et øget behov for oprydning, reparationer o.a., idet udearealerne også anvendes i eftermiddagstimer og på dage, hvor skolen har ferielukket
- at fritidshjem med egne udeområder som f.eks. bålplads, har et øget behov for vedligeholdelse
- at tekniske ejendomsmedarbejdere – udover at renholde udearealer – også foretager småreparationer og indvendig vedligeholdelse; en opgave, som KKFO Uno hidtil har afregnet skolen for internt.
- at fritidshjem og skoler, der ikke har mulighed for at lukke for adgang til udearealer om aftenen, i weekender og i ferier, har et øget behov for oprydning, reparationer o.a.

Det bemærkes i den forbindelse, at skolens budget til tekniske medarbejdere og til driftsudgifter *ikke* er opskrevet i forbindelse med, at fritidshjemmet Uno overgik til KKFO. Såfremt hverken KKFO Uno eller Vesterbro Ny Skole får tilført midler til at varetage opgaven, vil resultatet blive en mærkbar serviceforringelse for skolens og fritidshjemmets brugere.

På vegne af skolebestyrelsen

Anette Dybdal Fenger

Skolebestyrelsesformand

1.42 Maybritt Larsson , Barnets Hus-Amerikavej

14. august 2012:

Gårdmandsområdet: Vi (100 vuggestuebørn) bor i 3. mands lejemål, hvor gårdmandsydelsen på 3. og 4. etage samt 4 kælderrum IKKE varetages af udlejer. Vores 2 legepladser på taget udgør en integreret del af bygningen med adgang gennem institutionens aflåste døre og krybberum. Her har udlejers vicevært ingen naturlig adgang. Det var ud fra selvsamme kriterier vi tidligere fik frataget kompensationsmidler for langt til liggehal.

Vi mener klart, at den forestående budgetfordeling vil skævvride tildelingsniveauet i vuggestuen Barnets Hus-Amerikavej!

Vi kan ikke undvære en gårdmand til varetagelse af de mange praktiske funktioner, der følger med et areal på 2 x 900 m2 kombineret med målgruppen 0-3 år. Vi har mange både udendørs og indendørs driftsopgaver (små reparationer), der ikke indgår i det pædagogiske personales arbejdsområde.

I lejekontrakten indgået mellem Københavns Kommune og udlejer, står der, at udlejer har ansvaret for al udvendig renholdelse. Udvendig renholdelse er uden for bygningen og omfatter de arealer, der er fælles for alle ejendommens lejere. Udlejer varetager altså kun ansvaret for den udvendige renholdelse af arealer, såsom rundt om bygningen, ved indgangspartier, parkeringspladser og cykelparkeringsområder.

Vi henstiller til, at hvert lejemål bliver sagsbehandlet individuelt. Dette både i forhold til bygningsforhold og i fh.t. nærmere eftersyn af lejekontrakter. I lejekontrakterne kan være formuleringer, der er misvisende og eller uklare. (For Barnets Hus-Amerikavejs vedkommende står eksempelvis i § 1 omtalt, at lejemålet omfatter 3. etage i ejendommen. Først i § 3 omtales ”tagterasse” i forbindelse med antal lejede m². Begrebet legepladser omtales ikke i lejekontrakten.

Til sidst skal det nævnes, at vi stiller os uforstående over for at Børnehuset Columbus tildeles midler og Barnet Hus-Amerikavej fratages midler. Vi udgør begge institutioner 3. mands lejemål. Vi har begge samme udlejer, og vi har begge samme bygningskonstruktion med legeplads på taget. Det giver ikke mening.

Rengøringsområdet: Vi kan kun henstille til, at man ikke forringer rengøringen på institutionerne. I et hus som vores med 100 vuggestuebørn, gennemgang af op til 200 forældre, ophold af 40-45 ansatte, er vi af den opfattelse, at vi fortsat skal sikre en optimal hygiejne. Vi arbejder målrettet med institutionens sygefravær, og det giver ikke mening, at spare det ene sted, for at risikere øgede udgifter det andet sted i form af øget sygefravær. Både børn og voksne opholder sig en stor del af tiden i gulvhøjde, og smittefare er i forvejen stor i vuggestuen.

På vegne af institutionen Barnets Hus-Amerikavej

Formand for Institutionsbestyrelsen Anne-Marie Zøllner & Institutionsleder Maybritt Larsson

1.43 Søren Pedersen , 35580 TK's ungdomsgård

14. august 2012

Jeg har nogle yderlige kommentarer vedr. Den nye model, udover det jeg i forvejen har indsendt.

Da TK's udflytterbørnehave blev oprettet i 1993 var der afsat 14 timer pr. uge, nu er der under 9 timer.

Udflytterstedet ligger ca. 30 km. Fra København.

Hvem skal man få til at gøre rent her? Der er vel ingen der kan leve af under 9 timer pr. Uge uden at have flere job.

Generelt syntes jeg at der i den nye model er afsat for få timer til rengøring hvis man forventer at der skal gøres ordentligt rent på Institutionerne og sikre rengøringspersonalet et ordentligt arbejdsmiljø hvor de har tid til at udføre arbejdet på en ordentlig måde. Man bør indregne at Det er børn og unge der færdes på institutionerne og belastningsgraden er højere en f.eks på et kontor .

Med venlig hilsen
Søren Pedersen

1.44 Kari Strøm , Olriks Børnehave

14. august 2012: Hørings svar angående besparelse på rengøring:

Olriks Børnehave vil gerne gøre indsigelse imod at få en besparelse på 54,77 % lig med 82623,36kr.

Vi er en lille børnehave med 20 børn der bor i 2 små sammenlagte lejligheder der er fra 1935, børnehaven er altså 77 år det medfører en naturlig slitage så det kræver en god rengøring for at børnehaven kan virke frisk og indbydende. Der er mange børn på lidt plads, så vi støver meget. Desuden ligger køkkenet, hvor der bliver lavet mad til børnene tæt på børnetoiletet, kun adskilt af en lille gang. Så det er vigtigt der bliver gjort grundigt rent, ellers kommer fødevarekontrollen efter os.

Vi har forståelse for at skulle spare. Men at spare så meget! gør det urealistisk for vores rengøring, at nå at gøre ordentlig rent. Det er under halv tid. Nu får hun lidt over 110.000kr om året svarende til 11 timer om ugen.

Det kan undre, at for ca. 2 år siden fik vi jævnligt kontrol fra kommunen på rengøring og nu vil I at vi skal spare så meget, at det eneste vi kan bruge er et rengøringsfirma med meget få timer.

Nej tak det har vi prøvet et par gange med meget dårlige erfaringer, for de gjorde rent på halv tid, så vi kender til resultatet, det bliver meget dårligt, der blev slet ikke rent. Derfor gik vi over til vores egen rengøring igen .

Vi mener at det er vigtigt med god rengøring for at holde smitsomme sygdomme væk.

Med venlig hilsen Kari Strøm leder

for Olriks børnehaven, børn, forældre, bestyrelse og personale

1.45 Yee-Mei (Mimi) Yip Bargejani , FOA/KLS m.m.

14. august 2012: Høringssvar vedr. *Ny budgetmodel for rengørings- og gårdmands-området på daginstitutioner

Før den nye budgetmodel for rengørings-, gårdmands- og ejendomsservice-området på daginstitutioner skal vedtages, vil vi gerne gøre opmærksom på:

A. Omfordeling af ressourcer og besparelser på de nævnte områder kræver en aktiv inddragelse af institutioner og skoler. Det bør ske ved:

1. At skoler og institutioner konkret inddrages i opmålingen af opgaveløsning og ressourcer til disse. Opmålingen skal derfor baseres på en ny, fysisk opmåling i forhold til rengøring, gårdmandsopgaver og ejendomsservice.
2. at der skal være flere kriterier end m2 og antal børn.
3. at arbejdsmiljøgrupperne i institutioner og skoler skal inddrages i forhold til drøftelse af arbejdsmiljømæssige konsekvenser

B. Flere punkter bør belyses og undersøges nærmere, før der bliver truffet en endelig afgørelse om, at iværksætte den nye budgetmodel:

1. Omfordeling af ressourcer - hvilken fordelingsmodel bruges? Den der tilføjer institutionerne mindst eller mest i forhold til nu? De institutioner, der har et stort budget, har ikke nødvendigvis et for højt budget til at udføre opgaverne med.
2. Hvad er det for veldefinerede kriterier, der fremadrettet skal arbejdes efter?
3. Man vil indføre ensartethed i budgettildelingen - hvordan tages der hensyn til forskelligheder på tværs af institutionerne?
4. Rengøringsområdet opgøres pr. areal, mens gårdmandsområdet opgøres pr. areal + antal børn - hvorfor opgør man ikke pr. antal børn på rengøringsområdet og på hvilken aldersgruppe der er tale om? Belastningsgraden / antal af børn / bruger har stor betydning for, hvor meget tid der skal bruges til at renholde et område m.m.
5. Den nye model betyder, at der på nogen institutioner ikke længere vil blive tildelt gårdmænd - hvad er baggrunden for denne vurdering?
6. Den nye model tager ikke højde for at gårdmænd udfører mange indendørs opgaver, såsom mindre håndværks opgaver, samt el, varme, vand og ventilationsstyring og lign.
7. Hvad er det for en opmålingsmetode der bliver brugt på nuværende tidspunkt de enkelte steder, og hvordan adskiller den sig fra den, som bliver brugt af BUFs Rengøringssektion? Hvilken arbejdstakt bliver den nye model beregnet ud fra?
8. Der henvises til, at den nye budgetmodel vil betyde markante ændringer i mange institutioners bevillinger – har man taget stilling til, hvad ændringer i kvalitetsniveauet har af betydning for arbejdsmiljøet samt hygiejne-standarden generelt?
9. Foreligger der dokumentation for den besparelsesgevinst, der forventes, rent faktisk kan indfries - uden en forringelse af kvaliteten i opgave-udførelsen?
10. Der henvises til, at forvaltningen arbejder på en yderligere kvalitetssikring af de opmålte data - hvornår får vi, de faglige organisationer adgang til disse data?
11. Hvorfor bliver økonomien opgjort pr. klynge, når økonomi /budgettet er knyttet til institutionerne?
12. Midlerne til indfasning udgør 6 mio. kr. - hvor kommer de penge fra?
13. Hvorfor har man opgjort budgetreguleringen i kr. og ikke i timer? Det kan være svært at overskue for den enkelte institutionsleder, hvor stor ændring budgetomlægningen og besparelsen betyder.
14. Opmålingerne som ligger til grund for den nye budgettering er de korrekte og valide? Hvor meget er der gjort ud af at tage kontakt til de medarbejdere, som i det daglige arbejder på de enkelte steder, for at sikre at opmålingerne er så præcise som muligt?
15. Har budgetmodellen taget højde for, at medarbejdere kan have meget forskellige lønniveauer pga. anciennitet, og institutionernes ledere kan være tvunget til at sætte dem ned i tid eller fyre dem - fordi de ikke har råd til at have dem ansat med den nye budgetmodel?
16. Har forvaltningen taget højde for omkostningerne ved personalereduktionerne?
17. Er der taget højde for, at nogle institutioner ikke kan oppebære stillinger, da de kun kan tilbyde en deltids-stilling - som ingen kan leve af?
18. Hvordan kan det være, at nogle institutioner får reduceret deres budgetter med op til 88 % ? Og at over 50 institutioner reduceres med over 40 % ?
19. Mener forvaltningen, at en reduktion på 5.000.000 kr. svarende til 15-20 personer ikke kan mærkes på rengøringskvaliteten?

Vi er som udgangspunkt ikke imod, at der bliver set på den nuværende budgetteringsmetode - hvis forudsætningerne for den nye model blot er gennem analyseret, forud for at den bliver besluttet.

I KLS har vi desværre på nuværende tidspunkt allerede set, at man på nogle institutioner har opsagt eller varslet medarbejderne ned i tid med baggrund i denne nye budgetmodel.

I de tilfælde hvor man varslers medarbejderne ned i tid, vil vi sikre os, at man også har taget stilling til, hvilke arbejdsopgaver der fremadrettet ikke skal udføres af den enkelte medarbejder længere? Samt at der også er taget reel stilling til, hvem der efterfølgende skal varetage disse arbejdsopgaver? – der jo på ingen måder forsvinder, blot fordi der ikke er økonomi til at få dem udført.

I et tilfælde er vi også blevet gjort opmærksom på, at man på institutionen har tænkt sig fremadrettet at benytte en privat leverandør til at udføre rengøringen, da institutionen er blevet pålagt at spare 40 % på budgettet. Medarbejderen er blevet opsagt, og i fremtiden skal rengøringen varetages af en privat leverandør med en væsentligt dårligere overenskomst, end den de nuværende medarbejder er ansat under. Dels er lønnen i sig selv ringere; men ikke mindst er arbejdsvilkårene også i langt større grad hårdere for den ansatte, idet arbejdstakten vil gå fra 100 til 130 som minimum, hvilke mange fysisk ikke vil kunne holde til på sigt.

Vi håber meget på, at man i BUU - før der bliver taget en endelig beslutning om den nye budgetmodel - har sikret sig, at disse punkter bliver undersøgt og uddybet til bunds. Da det har store konsekvenser og stor betydning for alle medarbejderne, brugerne / børnene såvel som forældrene - idet en budgetbesparelse - som det vil være for de fleste - med garanti også vil have indflydelse på den generelle hygiejne-standard. Ringere standard og dårligere hygiejne betyder som udgangspunkt - at alle bliver mere syge.

Med venlig hilsen

Mimi Bargejani, næstformand i FOA/KLS

Irene Holmstrøm, FTR for rengøringsmedarbejderne på skoler og fritidshjem samt klubber – FOA/ KLS

John Krogh, FTR for køkken- og rengørings-medarbejderne på institutionerne – FOA/KLS

Charlotte Nonboe, AMR på Absalons have - FOA/KLS

Per Lundbeck, FTR for gårdmændene i BUF – FOA1

Niels Mortensen, FTR for de tekniske ejendomsledere – FOA1

Bjarne Biel, FTR for tekniske ejendomsmedarbejdere – FOA 1

Erik Steppat, næstformand i BUF/HSU - BUPL

Jan Hoby, næstformand i FOA/LFS

Jan Trojaborg, formand i Københavns Lærerforening

1.46 Birgitte M Jørgensen, Den Flyvende Kuffert

14. august 2012: Høring – ny budgetmodel for rengørings- og gårdmandsområdet på daginstitutioner

Overordnet set finder bestyrelsen af Den Flyvende Kuffert det ønskværdigt, at alle institutioner tildeles økonomi til rengøring og gårdmand ud fra de samme kriterier.

Ifølge med udsendt materiale side 2 er der foretaget nye timeopmåling af institutionerne til konkret vurdering af institutionernes rengøringsbehov. Ifølge den daglige ledelse i Den Flyvende Kuffert har en sådan opmåling ikke fundet sted i institutionen, og bestyrelsen af institutionen må derfor på det kraftigste henstille til, at en sådan opmåling finder sted i Den Flyvende Kuffert. Derudover har Københavns Kommune i forsommeren 2012 ændret lokalplanen for området og det har fået indflydelse på kommunens opfattelse af institutionens kvadratmeter. Derfor må der foretages en opmåling af institutionen, som danner grundlag for institutionens rengøringsbehov.

På bestyrelsens vegne

Birgitte Munch Jørgensen
Formand

1.47 Nete Dietrich , Børneringen

15. august 2012: Børneringens høringsvar – ny budgetmodel for rengørings- og gårdmandsområdet på daginstitutioner

Det anføres at den fremlagte model på en mere retfærdig og gennemskuelig måde vil harmonisere tildelingskriterierne – men det er først og fremmest en generel besparelse på området på hhv. 2,5% på rengøringsområdet og 6% på gårdmandsbudgettet.

Børneringen vil ikke afvise at der kan være behov for at gennemgå området og opstille ensartede kriterier – men det må ikke ske på bekostning af den viden, som idag er indarbejdet i modellen gennem de individuelle hensyn, som allerede er taget.

En kvadratmeter er ikke bare en kvadratmeter!

Mange af institutionerne i København er indrettet i gamle villaer eller lejligheder, som oprindeligt var bygget til andre formål. Intuitionerne har ligget der altid og har fået en særlig atmosfære, som der værnes om og som forældre, børn og personale sætter pris på. Men det tager tid at gøre rent i kringelkroge, med trapper osv. Dette bør der tages højde for i budgettet.

Generelt for Børneringens institutioner lyder det samstemmende at man ikke kan se hvordan man realistisk skal kunne få gjort rent for de midler, som bliver afsat til området fremover. Børneringen deler bekymringen og frygter for faldende rengøringsstandart og øget sygefravær.

For en række af Børneringens institutioner kan det konstateres at der ikke tages højde for nylige sammenlægninger, etablering af udflytter osv. Vi forventer, at det kan blive rettet i en efterfølgende dialog.

Det noteres at der indføres en indfasningsordning – og håber, at det betyder at institutioner, der i dag har eget rengøringspersonale, bliver kompenseret fuldt ud for merudgifter ifm. opsigelsesperiode m.v.

Det er dog fortsat Børneringens opfattelse, at der bør anlægges en konkret vurdering med udgangspunkt i de vilkår, som gælder i hver enkelt institution – ellers vil dette fremstå som en ensidig besparelse.

*Nete Dietrich
Direktør Børneringen*

BØRNERINGEN

HØFFDINGSVEJ 34, 2. SAL. 2500 VALBY. TELEFON 38 16 23 06 . FAX 38 16 15 06
CVR-NR. 53 04 00 12 . E-MAIL: BORNERINGEN@BORNERINGEN.DK

1.48 Steen Houmark , SBBU - Samfund, Borgere, Børn og Unge

15. august 2012;Høringsvar i forhold til ny budgetmodel for rengørings- og gårdmandsområdet
(jeres sag.nr. Sagsnr: 2011-41121)

Foreningen SBBU fungere som værdimæssig paraply for en et netværk af selvejende institutioner i København. SBBU har i denne sammenhæng en række betragtninger ift. den nye budgetmodel på rengørings- og gårdmandsområdet.

Det hilses velkomment at udvalget på forvaltningens opfordring bl.a. har sat sig for at skabe enkelthed og gennemskuelighed i budgettildelingen m.h.p. at, sikre ensartethed i tildelingen.

Det er dog meget bekymrende at man har besluttet sig for kun at indføre gennemskuelighed og enkelhedsprincipper i forhold til et mindre område af en meget kompliceret budgettildelings økologi på klub- og daginstitutionsområdet.

Budgettildelingsmodellerne på det samlede klub- og daginstitutionsområde må nemlig alt andet lige betragtes som en meget kompliceret økologi, der har til hensigt at skabe grundlag for at det høje serviceniveau der ønskes i København kan udmøntes i de enkelte institutioner.

Det betyder at de enkelte budgetmodeller som krydser rundt inde i institutionerne er indbyrdes stærkt forbundene, som økologien i et mindre vandhul.

Denne kompleksitet overskues og handles der dagligt ift. af ledere og personale i borgerniveau. Det betyder at de økonomiske og servicemæssige synergi forventninger der er mellem modellerne, og som man politisk og forvaltningsmæssigt har efterspurgt via de senest års krav om stor- og samdrift udnyttelser på tværs i større institutionsenheder, nu kan miste deres potentiale.

Resultatet af dette vil i mange institutioner angiveligt medføre at vi skaber en række komplekse serviceniveaumæssige uønskede problemstillinger, som ikke har kunnet forudses på forvaltningens skrivebord eller i udvalgsværelset.

Det havde derfor været ønskeligt om politikerne havde fået et oplæg, hvor vi havde set på den samlede mængde af budgettildelings-modeller på dette komplekse område for at skabe enkelthed og gennemskuelighed og ikke kun et oplæg omkring en mindre del. Nemlig Rengørings- og gårdmandsområdet.

Det bemærkes at man ønsker at overføre budgettildelingsprincipperne fra det øvrige dagtilbudsområde til rengørings- og gårdmandsområdet. Isoleret set medgives det rengørings- og gårdmandsområdet i mange sammenhæng er præget af historisk betingede uigennemskuelige beslutninger baseret på forskellige budgettildelings-modeller, men det betyder ikke, at man derudaf kan drage at budgettildelingsprincipperne fra det nuværende øvrige dagtilbudsområde og praksis omkring udmøntningen er enkel eller gennemskuelig i sin samlede opbygning.

Foreningen SBBU vil derfor gerne stille sig til rådighed ift. udviklingen af et samlet sæt af budgettildelingsmodeller præget af gennemskuelighed og enkelthed for det samlede klub- og

daginstitutionsområde. For det har vi brug for så der er gennemskuelighed mellem politisk udmeldt serviceniveau, tildelt økonomi og effekt.

Mere konkret ift. den foreslåede budgettildelingsmodel på rengørings og gårdmandsområdet, så har vi i SBBU en del betragtninger, som gerne uddybes ved et møde. Nedenstående liste er ikke udtømmende:

- Vi kan forstå at man vil indføre ensartethed i budgettildelingen - Dette sikres bedst hvis man har et gennemskueligt tildelingssystem der kan håndtere individualitet og lokale forskelle, så man ad den vej via forskelsbehandling kan opnå ensartethed i udmøntet service. Ellers opnår man uensartet service på tværs af byen. - Vi bidrager gerne på basis af vores erfaringer fra anden sammenhæng til udvikling af sådan et system
- Vi kan ikke forstå de data og den systematik der ligger til grund for beregningerne i ny budgetmodel. Logikken er ikke helt gennemskuelig. Eksempelvis opgøres Rengøringsområdet eksempelvis pr. areal, mens gårdmandsområdet opgøres pr. areal + antal børn. - Vi vil gerne indgå/bidrage til udviklingen af en systematisk og gennemskuelig model, der giver mulighed for at behandle alle ens, ved at behandle dem forskelligt ift. deres lokale faktorer
- Vi kan ikke forstå hvilke gennemskuelige objektive og underbyggede iagttagelser der ligger til grund for antagelsen om, at man på gårdmandsområdet har mindre behov for gårdmandsydelsen, jo ældre børnene er. Brug og slitage, kan erfaringsmæssigt være lige så stor i klub, som i børnehaver. Vi ønsker derfor til en revidering af denne antagelse.
- Vi kan ikke gennemskue, hvilket servicemæssigt kvalitetsniveau sigtes der efter i den nuværende beregnings/budgetmodel. Det er ikke umiddelbart gennemskueligt beskrevet og det skaber mere uro end ro på arbejdspladserne. Hertil kommer at hygiejne er en utrolig væsentlig for så vel arbejds- som børnemiljø og her er det utroligt vanskeligt at gennemskue konsekvenserne andet end at flere institutioner reduceres massivt (+ 25 %). Vi vil derfor opfordre at man revurderer budgettildelingsmodellen op imod alm. dansk standard samt kommunens krav ift. børnemiljø, herunder bl.a. forebyggelse.
- Vi har ikke kunnet læse os frem til, hvad er det for veldefinerede kriterier, der fremadrettet skal arbejdes efter så man kender kvalitetsstandarder for eksempelvis rengøring og dermed det serviceniveau man politisk har sat i København. - Vi bidrager gerne til udviklingen af dette, hvis det ikke forefindes
- Besparelspotentialet er angivet til 5 + 5 mill. kr. Det kan synes af meget i en trang tid, men vi er bekymrede for at man har fat i en, udefra set, mindre møtrik i det maskinhus som budgettildelingsmodellerne udgør. Ændringer i denne møtriks størrelse, beskaffenhed eller placering, kan have større omkostninger end forventet og bør derfor ikke ses isoleret. Vi anbefaler at man ser på alle maskinhusets komplekse enkeltdele.

Afsluttende foreslår vi, at man, som vi forstår muligt, snart via individuel og konkret dialog med de enkelte institutioner foretager en revurdering op mod gennemskuelige kriterier ud fra de lokale individuelle forhold. Sker det ikke vil modellen fremstå som en alternativ grønthøstermetode, der skaber uro og ikke få kredit de gode intentioner om gennemskuelighed og ensartethed der lægges op til i den politiske sag.

På vegne af Foreningen SBBU
Bestyrelsesformand
Steen Houmark

Samfund, Borgere, Børn og Unge

Tomsgårdsvej 19.st.th • 2400 København NV
sbbu@sbbu.dk
Tlf.nr 41828200
www.sbbu.dk • CVR : 17937219

1.49 Jan Nielsen , Solen og Stjernerne

15. august 2012; Ang. Rengørings- og gårdmandsområdet på daginstitutioner.

Vi er et fritidshjem som ligger på skolen, vi betaler skolen for gårdmands ydelsen. Dette betyder at skolen passer fælles arealet samt fritidshjemmets egen legeplads, samt mindre opgaver indendørs(eks. Ophængning af billeder, mindre reparationer, hjælpe ved indbrud, samling af nye møbler m.m.).

Vi kender ikke til udregninger omkring gårdmandsarbejdet ved fælles areal, om der er en dobbelt udgift, det vil kun være rimeligt at fordele resurserne bedre.

Vi kan frygte at det ligeværdige samarbejde omkring gårdmand kan give problemer, hvis det kun er den ene part som skal administrere området!.

Vi håber at i vil kikke de institutioner som ligger på skolen, der bør være et mindre budget til disse institutioner(der er altid gårdmandsområder som vil være grænse områder), Vi oplever også meget større slid og oprydning opgaver efter institutionen er flyttede ned på skolen,(der er gennem gang af stor set alle elver som går på skolen).

Der skal også gøres opmærksom på at fritidshjemmet har sin egen legeplads(institutionen har efter den nye budgetmodel ingen budget til gårdmand).

Med venlig hilsen
Bestyrelsen/ledelsen
Solen og Stjernerne
Sundholmsvej 2C
2300 København S
Tlf. 29273897
Mail: janfln@buf.kk.dk

1.50 Helle Bak , Klynge A10

15. august 2012

Høringssvar:

Ny budgetmodel for rengørings- og gårdmandsområdet på daginstitutioner

Ang. ny budgetmodels betydning for Klynge A10

Trediemandsleje – 3 enheder under Lejerbo:

I dag er budgetmodellen præget af betydelige forskelligheder i budgettildelingen, og det skal der selvfølgelig rettes op på. Desværre er der som udgangspunkt lagt et stort pres på klynger der har enheder der er i tredjemandsleje, for her har udgangspunktet været omvendt. Jeg har skullet finde beviser på at Klynge A10 ikke skal trækkes 26,93 % som konsekvens af den nye budgetmodel grundet trediemandsleje. Lejerbo, som vi er i trediemandsleje hos, har på intet tidspunkt i de sidste ca. 30 år hvor der har ligget kommunale institutioner i Gyldenrisparken, udført de arbejdsopgaver som der nu økonomisk bliver trukket ud fra vores budget. På intet tidspunkt har Lejerbos ejendomsfunktionærer udført almindelig vedligeholdelse af indvendige og udvendige basis opgaver. Som alle andre lejere, varetager Lejerbo vedligeholdelse af hårde hvidevarer, døre og vinduer. Dette gælder indtil der skal købes nye hvidevarer, hvor vedligeholdelsen overgår til enheden.

Det er svært for mig at se sammenhængen mellem at der allerede som udgangspunkt tages en besparelse i trediemandslejerne, uden at det undersøges om der reelt kan findes disse besparelser. Samtidig bliver det min opgave at finde de rigtige dokumenter gennem KEjd, hvor lejekontrakterne udformes og opbevares. Lejekontrakterne udformes uden deltagelse af enhedsleder eller klyngeleder, og det er heller ikke muligt at finde disse kontrakter i enhederne.

Jeg har gennem jurister i KEjd været så heldig at finde frem til lejekontrakterne for de tre enheder der ligger i Gyldenrisparken, Klynge A10, nemlig for Den Integrerede Institution Gyldenrisparken, 37538, Børnehuset GAIA, 37481 samt Den Grønne Planet, 37263. (Medsendt er materialet fra KEjd.). To af disse kontrakter er ikke blevet forhandlet gennem mange år da der finder en gennemgribende renovering sted der hvor to af enhederne skal være. Begge enheder er lige nu i pavilloner og skal være der til renoveringen af Amagerbrogade 262 bliver færdiggjort. Efterfølgende skal der udformes et driftsbudget og kontrakt mellem de to enheder i Amagerbrogade 262/Københavns Kommune og Lejerbo.

Jeg tager derfor udgangspunkt i den lejekontrakt der ligger for Den Grønne Planet, 37263, Store Krog 72a, og perspektiverer i, at som lejekontrakten ser ud for Den Grønne Planet, sådan påtænkes det sikkert fra Lejerbos samt fra Københavns Kommunes side at det også kommer til at se ud for Børnehuset GAIA, 37481, samt Den Integrerede Institution Gyldenrisparken, 37538, som begge på sigt skal være i lokalerne på Amagerbrogade 262.

I lejekontrakten som er udfærdiget mellem Lejerbo og Københavns Kommune, fremgår det, af budget 2011/2012 at alle udgifter til ejendomsfunktionærløn samt almindelig vedligeholdelse er på kr. 0. Hvilket vil sige at der i 2011/2012 ikke afsættes midler til hverken almindelig vedligeholdelse eller til lønmidler. I de foregående år var der afsat beskedne beløb til disse formål som anført nedenstående.

I budget 2010/2011 var beløbet henholdsvis 100.000 på ejendomsfunktionærløn og 36.000 på almindelig vedligeholdelse.

I budget 2009/2010 var beløbene henholdsvis 186.000 kr. på ejendomsfunktionærløn og 41.913 på almindelig vedligeholdelse.

Det vil sige, at disse meget lave beløb for vedligeholdelse af Den Grønne Planet i budget 2011/2012 er trukket ud, og derfor konkluderer jeg, at der ikke varetages nogen vedligeholdelse af Lejerbo, da der ikke er afsat midler til dette.

På baggrund af ovennævnte mener jeg også at kunne konkludere at dette vil gøre sig gældende for de to øvrige enheder i Klynge A10, at der IKKE er belæg for at mene at vores udlejer, Lejerbo, varetager renovering eller vedligeholdelse af vores enheder.

Derfor konkluderer jeg ligeledes, at der ikke i den nye budgetmodel for gårdmandsområdet kan foretages en besparelse for Klynge A10.

Gårdmandskorpset:

I Klynge A10 gik vi fra 1. januar 2012 fra at være en del af gårdmandskorpset til selv at ansætte en gårdmand. Grunden var, at vi ikke mener at vi får god nok service, god nok tid og fordi vi betalte for noget der var opgavebaseret, det vil sige, at den daglige leder samt personalet i enhederne ofte ikke så gårdmanden i det daglige, og at opgaverne ikke blev udført hverken tilfredsstillende eller til den tid vi fandt rimelig. Vi har nu en 37 timers gårdmand, der arbejder sammen med en gårdmand ansat i en anden klynge, så de sørger for at dække ind under sygdom og ferier. Og det fungerer fantastisk! Vi har nu en gårdmand der tager ejerskab til enhederne og opgaverne, ser på sit arbejde med stolthed, og ikke bare som endnu en institution i rækken af mange. Vi ser hele tiden vores gårdmand og opgaverne bliver lavet til tiden og grundigt og ordentligt. Vi ville i klynge A10 være meget kedede af at skulle overgå til gårdmandskorpset, hvor der er alt for meget fokus på administration, de store og tunge opgaver og ikke på basis opgaverne. I dagligdagen er det netop basis opgaverne der får dagligdagen til at fungere og derfor er yderst vigtige og centrale.

Økonomisk betalte vi flere penge for at være med i gårdmandskorpset end ved at have vores egen gårdmand, og vi fik på ingen måde samme kvalitet i arbejdet!!

Jeg konkludere på grund af ovennævnte, at vi ikke kan opretholde den service og vedligeholdelses niveau som vi, kommunen og ikke mindst forældrene forventer, hvis vi igen skal overgå til gårdmandskorpset.

Rengøringssektionen:

Efter klyngeledelse blev indført gik vi fra privat rengøring til rengøringsselskab. Jeg havde det i udbud hos to forskellige udbydere, nemlig KK BUFs rengøringssektion og KK KFFs rengøringssektion. Det var KFFs tilbud der var billigst, og derfor tog vi selvfølgelig dette rengøringsselskab. Jeg må indrømme, at jeg tvivler meget på, at rengøringssektionen under BUF på de sidste 1½ år skulle være blevet billigere end KFFs rengøringssektion. Hvis det i givet fald skulle vise sig, skifter vi selvfølgelig gerne udbyder, også selvom vi er tilfredse med vores nuværende udbyder.

Jeg håber vores hørings svar kommer til at spille ind i jeres beslutningsgrundlag, da det ellers vil få store konsekvenser for Klynge A10

På ledelses og medarbejders vegne

Helle Bak
Klyngeleder A10

Medfølger på mail; budget for Den Grønne Planer, udfærdiget mellem KEjd og KK (lagt som bilag)

1.51 Niels Hansen , Klynge Ø2

15. august 2012:

KLYNGE Ø2, Østerbro - "Firkløveret"
Børne- og Ungdomsforvaltningen, Københavns Kommune
Hindbærhegnet 0-6 år Børnehuset Tuborgvej 0-6 år
Rypen 0-6 år Dragen 3-10 års institution

Klyngeleder
Niels Hansen
Mobil: 29 28 35 17
Mail: nh@buf.kk.dk



Østerbro 14.8.2012

Høringssvar omkring ny budgetmodel for rengørings- og gårdmandsområdet

Forældrebestyrelsen i Klynge Ø2 ønsker at bidrage med følgende bemærkninger i forbindelse med ny budgetmodel for rengørings- og gårdmandsområdet på daginstitutionsområdet:

Overordnet støtter Klynge Ø2 den ny budgetmodel, hvor veldefinerede kriterier vil ændre budgettildelingen til den enkelte institutions udgifter til rengøring og gårdmænd, da dette vil øge gennemsigtigheden og den retfærdige fordeling af ressourcer.

I forhold til den overordnede målsætning for den udarbejdede model vil vi gerne være sikre på, at den nye budgetmodel ikke betyder, at der går ressourcer - hverken økonomiske eller menneskelige - fra det pædagogiske arbejdsområde.

Gårdmandsordningen skulle gerne sikre at pædagogisk personale så vidt muligt **ikke** skal løse tekniske opgaver på udearealet og i ejendommen. I modsat fald vil der dels gå tid fra fra børnene, dels kan løsningerne blive dyrere, fordi man hurtigt står i den situation, at der reelt må hentes udefrakommende håndværkere ind - til ganske små opgaver.

I principperne fremgår det, at budgetmodellen skal sikre ensartethed i budgettildelingen uafhængigt af ejerforhold. Der er i vores klynge visse institutioner, der skal have løst opgaven på gårdmandsområdet via deres boligselskab, og det er uklart, hvad de nye regler vil betyde for os i den sammenhæng.

Et andet forhold vi ønsker at bemærke er, om en ensartet budgettildeling kan tage højde for forskelle i de forpligtigelser, der er i forbindelse med at passe ude arealer. Der er eksempelvis én institution i klyngen der ligger på en trekantet grund og som derfor har et meget stort fortovsareal at passe hele vejen rundt om ejendommen. Vi håber, at budgetmodellen - når den implementeres - vil åbne mulighed for korrektioner for sådanne måske ikke indberegnete eller uforudsete forhold.

Klynge Ø2 har gjort opmærksom på mangler i de beregninger, der er lavet for klyngen: Der mangler tegninger og dermed rengøringsberegninger på ét hus (en vuggestueafdeling) i en af enhederne, og en anden af enhederne er slet ikke med i beregningen for gårdmand. Dette sidste forhold fremgår af den liste, der er medsendt over "usikkerhed om gårdmandsforpligtigelsen". Vi vælger at gøre opmærksom på det her i høringssvaret, men har fået tilsagn om, at begge forhold vil blive indarbejdet i beregningerne.

På vegne af forældrebestyrelsen behandlet på
bestyrelsesmøde den 21.6.12

Niels Hansen

Klyngeleder Ø2

1.52 FUN - 3 klubber under 1 hat

15. august 2012:

FUN

”3 klubber under 1 hat”

FK + UK:

*Fritidsklub + Ungdomsklub
Baldersgade 10 - tlf. 35 83 78 00*

JK:

*Juniorklub
Nørrebrohallen - tlf. 29 29 00 01*

mail@FUN.kk.dk

www.klubbenFUN.dk

Københavns Kommune
Børne- og Ungdomsforvaltningen

FUN, den 15. august 2012

FUN's hørings svar til:

Ny budgetmodel for rengøring og gårdmand 2013

Institutionen FUN (35705) vil med den nye budgetmodel blive skåret 33 % i vores rengøringsbudget. Vi vil gå fra 23 timer til 13,3 timer pr. uge.

Fakta på en uholdbar fremtid for institutionen FUN:

Institutionen FUN er

- et ældre hus i 3 etager der ikke har strømlinet og enkle rum at rengøre
- institution for 2 forskellige målgrupper – 100 børn i i fritidsklub om dagen + 30 unge i ungdomsklub om aftenen
- rengøring af 10 aktivitetsrum + 3 toiletområder + 1 stort køkken + 3 trapper + 3 depotrum + 2 rengøringsrum + 2 indgange + 1 garderobe
- nettoareal på 450 m² - svarer til 8 stk. to-værelses lejligheder
- tildelt 13,3 timer pr. uge – svarer til 1,5 t. rengøring til 1stk. to-værelses lejlighed

Kvaliteten falder

Vi vil **ikke** kunne stå inde for kvaliteten af rengøringen i institutionen og er specielt **meget** bekymret for

- børnenes og personalets sundhed og trivsel
- om flere får allergi
- om sygefraværet stiger

Mangler i budgetmodellen

Hvor er tiden til hovedrengøring?

Hvor er tiden til transport mellem rum og etager?

Hvor er tiden til pause?

Hvor er tiden til kvalitetssikring?

Hvor er tiden til MUS-samtaler, møder m.m.

Med venlig hilsen

Helle Mortensen
Institutionsleder

1.53 Tove Hammar , ME6 Netværk Vest

15. august 2012:

København d. 14. august 2012

Høringsbrev vedrørende ny budgetmodel for rengørings- og gårdmandsområdet på daginstitutionerne.

Vi har med interesse læst forslaget om ny budgetmodel for rengørings – og gårdmandsområdet i daginstitutionerne.

Materialet virker lidt rodet og uigennemskueligt, hvilket kan skyldes sammenblandingen af rengørings og gårdmandsområdet. Det har været vanskeligt for de enkelte enheder at overskue konsekvenserne af budgetmodellen, og selv efter mailkorrespondance med projektleder Hanne Harloff Nøddekær står enkelte af enhederne uden overblik.

Det virker vanskeligt, at gennemskue ud fra hvilke principper opmålingerne af rengøringstimer er foretaget. Nogle institutioner står endog til en besparelse til trods for, at de ikke er opmålt.

På baggrund af dette løse grundlag finder vi det væsentligt at give vores mening om vigtige kriterier for tildeling af rengøringstimer til kende.

For at mindske sygefravær både hos børn og medarbejdere er det afgørende, at rengøringskvaliteten er høj. Således mener vi, at det er vigtigt, at der indregnes daglig rengøring af toiletter, håndvaske og køkken i samtlige daginstitutioner. Gulvarealet i stuer bør ligeledes rengøres dagligt, mens arealer, hvor børnene ikke opholder sig dagligt, værksteder, kontor, personalestue, rengøringsrum samt mellemgange og støv over gulvhøjde ikke forventes rengjort dagligt.

Vi har forståelse for, at der tildeles midler pr. barn og areal, men er der i udregningerne taget højde for, om institutionerne er gamle eller nye og for de enkelte rums beliggenhed i forhold til hinanden? Det har dog betydning, om arealet er fordelt på flere afdelinger, flere etager eller flere adresser. Vi vil ved fusioner kunne drage fordel af en driftsmæssig besparelse, kun en leder til at lave aftalerne, men vi vil stadig fysisk befinde os på forskellige etager og/eller i hvert sit hus.

Vi er bekymrede over besparelserne, da vi mener, at den effektivisering, der indførtes i 2008, var med til at sænke standarden til det akkurat acceptable. En omfordeling kan nogle steder give mening, men vi finder det svært at skulle effektuere yderligere.

Med hensyn til gårdmandstimerne har nogle institutioner påpeget, at gårdmændene rent faktisk varetager andre opgaver end havearbejde, og at nogle gårdmænd varetager praktiske opgaver også indenfor (pedalarbejde). Vi finder det væsentligt, at også disse opgaver indregnes, men det vil betyde en omfordeling i forhold til den foreslåede budgetmodel, da det vil være samtlige institutioner, der har behov for hjælp til at skifte pærer m.m. også de institutioner som ikke har en legeplads.

Med venlig hilsen

ME6 Netværk Vest – Indre By

Helligåndskirkens Børnehave, Ministeriernes Børnehus, Trinitatis Menigheds Børnehus, Trinitatis Udflytterbørnehave, Vartov Børnehave, Vartov Fritidshjem og Vor Frue Børnehave og Fritidshjem.

1.54 Anders Høgsbro Madsen , Sortedamskolen

15. august 2012; Høringssvar vedr. ny budgetmodel for rengørings- og gårdmandsområdet på daginstitutioner

Om processen: Høringsfrist 15. august er ikke særligt hensynsfuldt, da det forudsætter behandling i sommerferien, hvor der ikke holdes bestyrelsesmøder. Det er især mærkværdigt når forslaget ikke skal behandles igen i BUU før en måned senere.

Et forslag behøver vel ikke være gennemarbejdet inden det sendes i høring, men det havde været hensigtsmæssigt at man havde sat sig ind i hvad en gårdmand laver. Selvom det hedder "gårdmand", så hører der nemlig mange *indendørs* arbejder med til arbejdet. Eksempler på de indendørs arbejder findes på Gårdmandskorpsets hjemmeside på http://www.gaardmandskorpset.kk.dk/Hvad_kan_vi_tilbyde/Arbejdsmiljoe.aspx.

En mere retfærdig fordeling er angivet som forslagets første formål, men som følge af bl.a. ovennævnte misforståelse er der en række store uretfærdigheder i forslaget hvad angår gårdmandsarbejder:

1. Institutioner uden udeareal mister helt gårdmandsbevillingen. Hvem skal så lave deres indendørs gårdmandsarbejder og hvordan skal de finansieres?
2. Det samme gælder institutioner hvor udlejer har forpligtelsen til at vedligeholde udearealet.
3. KKFO'er mister helt gårdmandsbevillingen. Deres skole kompenseres heller ikke og skal derfor klare gårdmandsopgaverne for de samme midler som skoler der ikke har en KKFO. Det skyldes formentlig igen misforståelsen om hvad en gårdmand laver samt den betragtning at skolen alligevel har teknisk personale (ejendomsinspektør og teknisk servicemedarbejder) og at det faktum at der er børn efter skoletid ikke gør det tekniske arbejde større. Sådant er virkeligheden bare ikke: Børnene i KKFO'en slider naturligvis på toiletter, inventar mm. og betyder også på andre måder ekstra arbejde for skolens tekniske personale. Det er vel også derfor at andre dagtilbud ifølge forslaget skal have en bevilling til gårdmand der afhænger af antal børn. Med andre ord: Hvis børnene går hen på et fritidshjem, så slider de dér og udløser en bevilling til en gårdmand, men hvis de bliver på skolen så slider de kun i skoletiden og udløser derfor ingen bevilling... Det harmonerer jo ikke.

Vi opfordrer til at lave en model der afsætter penge til de indendørs arbejder. En cirka-fordeling mellem tid på ind- og udvendige arbejder kan man spørge nogle af de relevante gårdmænd om.

Dette høringssvar er vedtaget af skolebestyrelsen over email med kort svarfrist.

Med venlig hilsen

Anders Høgsbro Madsen Formand for skolebestyrelsen på Sortedamskolen Odensegade 12, st. th. 2100 København Ø
Tlf: +45 35 26 55 88 Fax: +45 35 26 50 11 Mobil: +45 20 16 79 53 [Mailto:ahm@novolog.dk](mailto:ahm@novolog.dk)

Sortedamskolen er en 3-sporet skole og har en KKFO. Hvis modellen vedtages mister vi 213.070 kr. per år. De ekstra gårdmandsarbejder som KKFO'en nødvendiggør, vil der efter skulle hentes fra undervisningsmidlerne og dermed stille os ringere end de skoler, der ikke har en KKFO.

1.55 Edith Jakobsen , Hudegårdens Udflytterbørnehave

15. august 2012; Høringssvar vedr. omlægning af rengøring og gårdmandstimer

Vi vil ikke underkende, at der kan være legitime og gode grunde til at ændre kriterierne for tildeling af rengørings- og gårdmandstimer.

Ikke desto mindre finder vi det særdeles urimeligt, at Hudegårdens Udflytterbørnehave med et slag skal beskæres med 65,06 % svarende til 262.393,52 kr. Disse penge kan kun hentes hjem på personaleressourcer, altså de ”varme hænder” i børnehaven. Det får konsekvenser for Hudegårdens Udflytterbørnehaves fremtidige personalenormering samt den fremtidige service overfor brugerne.

Vi betvivler i høj grad besparelspotentialet, idet besparelser på 2 gange 5 mio. kr. alt andet lige må vurderes at få store konsekvenser for rengøringsniveauet i de enkelte institutioner – med de afledte konsekvenser, der følger af det: større sygefravær hos børn, voksne og forældre.

I den forbindelse er der flere punkter vi gerne vil bede politikerne om at tage højde for;

- Det fremgår af materialet at der kun tildeles gårdmandstimer til udendørs opgaver. I dag bruger vi gårdmanden til at løse mindre indendørs opgaver såsom at skifte pærer, rense afløb, hænge billeder op, afkalke vandhaner samt lufte radiatorventiler mm.

Vi anmoder om, at der fortsat tildeles timer til sådanne opgaver.

- I høringsmaterialet er det nævnt, at prisen er regnet ud således at opgaven kan løses af Københavns rengørings- og gårdmandskorps.

Vi har mundtligt fået oplyst, at det også gælder udflytterbørnehaver. Vi vil gerne have, at det skriftligt fremgår i høringsmaterialet, at det gælder udflytterbørnehaverne og at det konkret fremgår at Københavns Kommune kommer ud til Solrød Strand (i vores tilfælde) og udfører arbejdet til den fastsatte pris.

- Konsekvens for Hudegårdens Udflytterbørnehave er som nævnt en besparelse på 262.393,52 kr. (65,6 %).

Set i lyset af den store reduktion, vil vi gerne høre til muligheden for at indgå en aftale om indfasning (over 3 år etc.) af beløbet, så vi ikke allerede i januar 2013 står med den fulde besparelse.

Venlig hilsen

leder
Charlotte Moberg Strand

og

Edith Jakobsen
Formand i bestyrelsen

flytterbørnehave

1.56 Martin Kondrup , Skolen i Peter Vedels Gad

15. august 2012: Høringssvar fra KKFOen v/Skolen i Peter Vedels Gade vedr. ny budgetmodel for rengørings- og gårdmandsområdet på daginstitutioner.

Skolen i Peter Vedels Gade er en specialskole med undervisnings- og fritidstilbud (KKFO) til elever med Autisme Spektrum Forstyrrelse.

Skolen er normeret til 58 elever, men har i næste skoleår 66 elever pga merindskrivning. Af disse går 62 i KKFOen.

Skolebestyrelsen er uforstående overfor, at man allerede ½ år efter indføring af ny budgetmodel, hvor skolen og KKFOen fik en stor besparelse på ca. 10 %, står overfor endnu en besparelse. Denne gang er det midlerne til gårdmand som fjernes. Besparelsen rammer også skolen, da denne fremover skal finansiere hele gårdmandsområdet.

Vi finder det urimeligt at fjerne KKFOens budget til gårdmand, da belastningen af udearealerne er langt større fordi vi både er en skole og fritidsordning. I dagtimerne er der potentielt børn i skolegården fra 7-17, mod kun 8 -13.30, hvis vi ”kun” havde været en skole. Endvidere har KKFOen udover de årlige 200 skoledage åbent ekstra 50 ekstra dage.

På skolebestyrelsens vegne,
Skolebestyrelsesformand Martin Kondrup
Skolen i Peter Vedels Gade

Skolen i Peter Vedels Gade

Peter Vedels Gade 8-10
2300 Kbh S

Telefon
82332200

E-mail
mail@petervedelsgadebuf
.kk.dk

1.57 Margot Clemmensen , UKB Utterslev Kirkes Børnegård

15.august 2012



Til Københavns Kommune
Børne- og Ungeforvaltningen
Ledelsessekretariat

Den 14.8.2012

Vedr. Høringssvar – NY budgetmodel for rengøring – og gårdmandsområdet

Fakta:

Utterslev Kirkes Børnegård består af to afdelinger normeret til 122 børn, heraf 72 børn på Rentemestervej og 50 børn på Ellinge Strand Amtsvejen 324 Hundested.

Vi sætter pris på at blive inviteret til høring i forbindelse med ny budgetmodel for gårdmand - og rengøringsområdet.

Vi må imidlertid fremhæve, at vi ikke kan anerkende den tiltænkte besparelse trods argumentet om at skabe ensartede kriterier for udmøntning af disse områder.

Endvidere læser vi at ønsket er, at tildelingen skal være retfærdig og gennemskuelig. Et forhold som vi bifalder. Dog forventer vi at der i den grad tages højde for hvor forskellige institutioner er indrettede og at det lovpligtige "Sundhedstjek" i sig selv stiller udvidede krav til rengøring for at opfylde hygiejnekravene. (øget sygefravær)

Trods ihærdige forsøg forstår vi ikke, hvordan resultatet af opmålingen er fremkommet, det ønsker vi en yderligere dialog omkring.
Vi har fået oplyst V. Hanne H. Nøddekær at Rentemestervej og Amtsvejen samlet set er opmålt til 8106m². Som eks. på vores undren, har vi alene på Amtsvejen 11000m² grund, som indeholder sti og vejvedligeholdelse. Her udover har huset en størrelse på 358m².

Vi stiller derfor spørgsmål til udregningen af de to matrikler og beder i den forbindelse om en forståelse af beregningsmodellen.

Afslutningsvis vil vi advare imod besparelser på rengøringsområdet, idet budgettet i forvejen er stramt og ikke tilstrækkelig.

Hvad angår gårdmandsfunktionen er den tilsvarende skrabt. Vi ville have glæde af at have en ejendomsfunktionær med særlige kvalifikationer ansat og ikke en "gårdmand" som ikke er klædt på til de opgaver som dagligdagen byder.

Venlig hilsen

Birgitte Fabritius de Tengnagel
Bestyrelsesformand

Margot Clemmensen
dgl. leder.

1.58 Anette thor Straten , KKFO Uglen

15. august 2012

Vi her på Uglen har en nyetableret inst. med rengørings venlige lokaler. Men.....for at holde standarden som ønskelig kræver det også at der til stadighed bliver brugt de fornødne ressourcer på at veligeholde inst. Gulvene skal kunne vaskes mere end en gang om ugen og børnetoiletterne skal daglig rengøres, nogle gange endda flere gange dagligt efter behov. Hvis kommunen er interesseret i at holde en vis standard i deres inst., er det nødvendigt at der er en konstant og tilbagevendende renholdelse / vedligeholdelse af kommunens inst.

Børnemiljøet skal være indbydende og det er tydeligere at pressicere over for børnene at de skal passe på bygninger og indvendig børne relaterede faciliteter når det er rent og pænt.

Arbejdsmiljøet for personalet har også en stor betydning og det fordre samtidig også at lokalerne / indemiljøet (gør at den enkelte medarbejder trives) taler til den enkelte etiske syn.

Alt i alt skal kommunen være påpasselig med at skære i rengøringsbudgettet, da det kan bevirke større utilfredshed fra forældre, mindre søgning til de dårligst holdte inst., mere sygefravær bl. børn og personale, større udskiftning af personale (grundet dårligt indemiljø), samt en undertone af af kommunen ikke priorerer god trivsel der også udspringer af et sundt og rent miljø omkring inst.

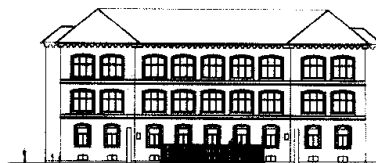
Gårdmandsopgaverne er overordnet også noget underprioreret, men kommunen ved forhåbentlig hvad de gør, når de tager så mange timer fra dette område. Det kræver ihvertfald en rigtig god planlægning og veligeholdelsesplan på lang sigt når kommunen fjerner midler fra dette område.

Ved dette lovforslag fremlæggelse, har vi på Uglen konstateret en meget stor reduktion af lønmidler til rengøring. Beregningen er lavet ud fra nogle lokaler hvor vi var genhuset under renoveringen af vores nuværende inst. lokaler. Derfor har vi taget kontakt til folk fra rengøringssektionen. Uglens nye lokaler er endnu ikke blevet opmålt, tros vi blev lovet at dette ville blive foretaget umiddelbart efter vores anmodning. Efter skoleferien har vi igen taget kontakt til rengøringssektionen og de kigger på sagen nu.

Som det forholder sig nu afventer vi en tilbagemelding omkring den faktiske udmøntning til lønmidler i Uglens budget.

De tal der i Uglens materiale der er beregnet rengøring ud fra, vil blive korrigeret så de passer til vores faktiske areal.

1.59 Merete Serner Pedersen , Gasværksvejens Skole



Gasværksvejens Skole & Gasværkstedet

Gasværksvej 22 · 1656 København V · 33 88 10 10
mail@gas.kk.dk · www.gas.kk.dk

15. august 2012

Høringssvar vedr. Ny budgetmodel for rengørings- og gårdmandsområdet på daginstitutioner

Skolebestyrelsen på Gasværksvejens Skole finder det positivt, at bevillingerne til rengøring og gårdmand ensartes inden for de forskellige institutionstyper. Vi har heller ingen indvendinger mod bevillingens størrelse og principperne bag tildelingen.

Vi finder det dog meget problematisk, at hele bevillingen til gårdmand på KKFO'er, der har fælles udeareal med skolen, fjernes.

- For det første bruger KKFO'en skolegården hele året, mens skolen kun er åbent i 40 uger.
- For det andet er der dobbelt slid på udstyr og areal, hvilket medfører behov for mere rengøring og vedligeholdelse af gård og udstyr.
- For det tredje bruges gårdmandsbevillingen også til løbende vedligeholdelse i KKFO'en - Bevillingen til vedligeholdelse alene kan ikke dække dette arbejde.

Vi foreslår derfor, at der udarbejdes en ny model for bevilling af gårdmand til KKFO'er. Herunder bør det afklares, hvordan bevillingen skal sammenstykes for KKFO'er, der både har selvstændige og fælles udearealer.

Med venlig hilsen

f. Skolebestyrelsen på Gasværksvejens Skole v. Mads Uldall

Merete Pedersen, administrativ leder

1.60 Finn Kristensen , Grøndalsvængets Skole og KKFO Fynshuse

15. august 2012: Høringssvar vedr. Ny budgetmodel for rengørings- og gårdmandsområdet på daginstitutioner

Fritidshjemmet Fynshuse og Grøndalsvængets skole indledte i 2010 et samarbejde, med henblik på at blive en KKFO. Dette blev vedtaget med virkning fra 1.4.2011.

KKFO'en er ikke lokalemæssigt integreret med skolen, men beliggende i egne separate bygninger fordelt på 2 matrikler med 500 meter imellem.

KKFO'en har egne lejekontrakter, fordelt på de to matrikler hvor den ene er en standartlejekontrakt med Københavns Ejendomme. KKFO'ens anden lejekontrakt er en 3.mands lejekontrakt, hvor vedligeholdelsespligten endnu ikke er afklaret.

Vi har følgende punkter vi gerne så nærmere beskrevet, forud for en vedtagelse af de ændrede budgetforudsætninger:

- Kompensation for fordeling på flere matrikler (og afstand), eks. tid til transport imellem de enkelte matrikler.
- Forskelligt behov for vedligeholdelse på de enkelte matrikler (gammel / nye bygninger o.s.v.).
- Manglende hensyntagen til behov for ekstra rengøring m.v. i forbindelse med tidlig indskrivning (eks. førskolebørn).
- Ingen minimumsnormering for udmelding af budget/ramme til gårdmand og rengøring.
- Der tages ikke individuelle hensyn til behov for ekstra opsyn / rengøring af udearealer i områder med eks. mange dyr, kanyler på legepladser, samt lokalområdets udnyttelse af området m.v.
- Ekstra ressourceforbrug i forbindelse med udvidet åbningstid.
- Styring af tekniske installationer.
- Uens lejevilkår på de enkelte matrikler.
- Forskellige ansættelsesvilkår på skole og KKFO (40 ugers arbejde p.a. på skole).
- En klar udmelding på hvilket rengøringsniveau man ønsker på de enkelte enheder.
- Ekstra udgifter til løn til bl.a. teknisk personale i forbindelse med m2 udvidelser og koordinatorfunktioner.
- Afklaring af eventuelle overenskomstmæssige forskelle i forhold til skolebetjente og gårdmænd på institutionsområdet.

Grøndalsvængets skole og KKFO Fynshuse er derfor noget uforstående overfor det fremsendte materiale til brug for høringen. Umiddelbart kan vi godt se nogle gode ting i enkelte principper i forhold til budgetudmelding. Vi skal derfor opfordre til yderligere dialog bl.a. i forhold til ovenstående punkter.

Med venlig hilsen
Grøndalsvængets skole og KKFO

1.61 Nordtoftegaard Udflytterbørnehave

15. august 2012

Høringssvar vedrørende omlægning af rengøring og gårdmandstimer.

Indledningsvis vil vi gerne rose Københavns Kommune for den indsats, der ligger til grund for omlægning af rengørings – og gårdmandstimer.

Der er lavet et grundigt undersøgelsesarbejde.

Det har længe undret, hvorfor tildelingen af især gårdmandstimer var så uens. Det har virket tilfældigt, hvordan timerne er fordelt.

Det er derfor tilfredsstillende, at der udarbejdes gennemskuelige, objektive kriterier.

Der er 3 punkter vi gerne vil bede politikerne om at tage højde for:

For det første

Det fremgår af materialet, at der kun tildeles gårdmandstimer til udendørs opgaver.

I dag bruger vi gårdmanden til at løse mindre indendørs opgaver, f.eks. skifte pærer, rense afløb, afkalke vandhaner, lufte radiatorventiler.

Vi ønsker, at der i tildelingskriterierne tages højde for, at der fortsat er timer til sådanne opgaver.

For det andet:

I høringsmaterialet er nævnt, at prisen er regnet ud således at opgaven kan løses af Københavns rengørings- og gårdmandskorps.

Vi har mundtligt fået oplyst, at det også gælder udflytterbørnehaver – altså at Københavns kommune konkret kommer ud til udflytterstedet – i vores tilfælde til Jersie.

Det fremgår ikke af det udsendte høringsmateriale, hvordan udflytterbørnehaverne er stillet.

Det er afgørende for vores stillingtagen til forslaget, at det skriftligt bliver bekræftet, at kommunen også kommer til Jersie under de samme rammer som gør sig gældende for institutioner beliggende i Københavns kommune .

For det tredje

I det udsendte materiale er prisen på rengøring i Nordtoftegaard Udflytterbørnehave sat for lavt.

Der er ikke tildelt midler til rengøring af vores opsamlingssted Mosesvinget 1 – selv om det er opmålt til at skulle rengøres med 3,75 timer pr. uge. Det forventer vi bliver ændret.

Venlig hilsen

Anette Bødker Rasmussen Pernille Fich
Næstformand f. forældrebestyrelsen Leder

1.62 Helle Pind Frie Børnehaver og Fritidshjem

18. august 2012:

Jeg sender hermed, efter aftale med Jakob Kjærsgaard Jepsen, Fries høringsvar. Jeg skal meget beklage, at Frie er sent ude i denne proces. Vi håber imidlertid, at dette kan håndteres:

Frie Børnehaver og Fritidshjem ser med bekymring på kommunens seneste besparelsesudspil. Frie finder det relevant, at der tildeles driftsmidler i forhold til dels retfærdige og gennemskuelige kriterier dels at der tages individuelle hensyn. **Frie finder det derfor væsentligt at der i kommunens udspil sikres mulighed for individuelle hensyn såvel som en reel indfasningsperiode.**

Den fremlagte tilpasningsmodel følger direkte i forlængelse af dramatiske budgetreduktioner i særlig de mindre daginstitutioner. Således har de hårdest ramte institutioner realiseret besparelser i 2010 på 5 pct. og ved udgangen af 2012 bortfalder indfasningsmidler, der kompenserede for besparelser over 5 pct. I den forbindelse har flere mindre daginstitutioner planlagt drastiske besparelser med virkning fra 1. januar 2013. Disse er sammenfaldende med, at kommunen nu fremlægger et besparelsesudspil, der uforudset og vilkårligt skærer drastisk i budgettet til rengørings- og gårdmandsområdet – også med virkning fra 2013.

F. eks. er der Frie institutioner, som de sidste 2 år har kæmpet for at kompensere for at miste godt 5 pct. af budgettet i indfasningsmidler pr. 1. januar 2013. Nu skal der desuden findes 7-10 pct. af budgettet på baggrund af nye tildelingskriterier på rengørings- og gårdmandsområdet. Frie Børnehaver og Fritidshjem kan konstatere, at flertallet af de selvejende institutioner allerede har realiseret besparelser på såvel rengørings- og gårdmandsområdet og anvendt denne til at få enderne til at hænge sammen i forbindelse med harmonisering af øvrige budgettildelingsprincipper.

Frie har noteret sig, at der foreslås en indfasning således, at afskedigelser med op til 6 måneders varsel kan realiseres. Frie er dybt bekymret over dette drastiske signal, som klart indikerer kendskabet til at reduktioner i de nuværende budgetter alene kan realiseres ved afskedigelser.

Frie skal således opfordre til, at der ses på dels daginstitutionernes individuelle forhold dels at indfasningsperioden forlænges markant. Det er for simpelt blot at se isoleret på rengørings- og gårdmandsområdet, idet den nu foreslåede besparelse allerede er realiseret af institutionerne. Der er generelt skåret dramatisk i særligt de mindre institutioners økonomi og dermed er de mindre institutioners overlevelsesforudsætninger dramatisk på spil med kommunens seneste besparelsesudspil.

Frie Børnehaver og Fritidshjem er skeptiske i forhold til om der kan leveres den samme kvalitet på rengørings- og gårdmandsområdet. Der er ingen kvalitetssikring i det materiale vi har modtaget, og der er ikke indlagt en evaluering. Vi finder endvidere at følgende spørgsmål ubesvarede:

- Er der sikkerhed for at rengøringen også foregår i flere afdelinger med forskellig adresser – og nogle gange på udflyttersteder?
- Der skal være mulighed for at aftale en prøveperiode – er dette indarbejdet i kommunens forslag/tilbud?
- Hvordan foregår tilsyn og hvem udfører kvalitetssikringen?
- Er der sikkerhed for at en høj standard overholdes, så sygdommen ikke øges hos børn og voksne?

Frie skal i øvrigt henvide til de høringssvar som de enkelte selvejende institutioner er fremkommet med.

Bedste hilsner

Helle Pind

Helle Pind Jensen

Chef for Politik, Pædagogik og Psykologi

Frie Børnehaver og Fritidshjem

Landsforeningen Frie Børnehaver og Fritidshjem

Fonden Frie Børnehaver - Børn og Service

Klerkegade 10B

1308 København K

Telefon: 33148890

Direkte: 33384187

www.frie.dk