



## Sygefravær i Sundheds- og Omsorgsforvaltningen

10. maj 2022  
E-doc nr.: 2022-0086299

Ved mødet i Sundheds- og Omsorgsudvalget den 7. april 2022 bestilte udvalget en afklaring af, hvilke oplysninger, der må deles med udvalget omkring fraværsårsager. I notatet er derudover inkluderet en kort status på sygefraværet i forvaltningen.

### Registrering af og deling af oplysninger om fravær

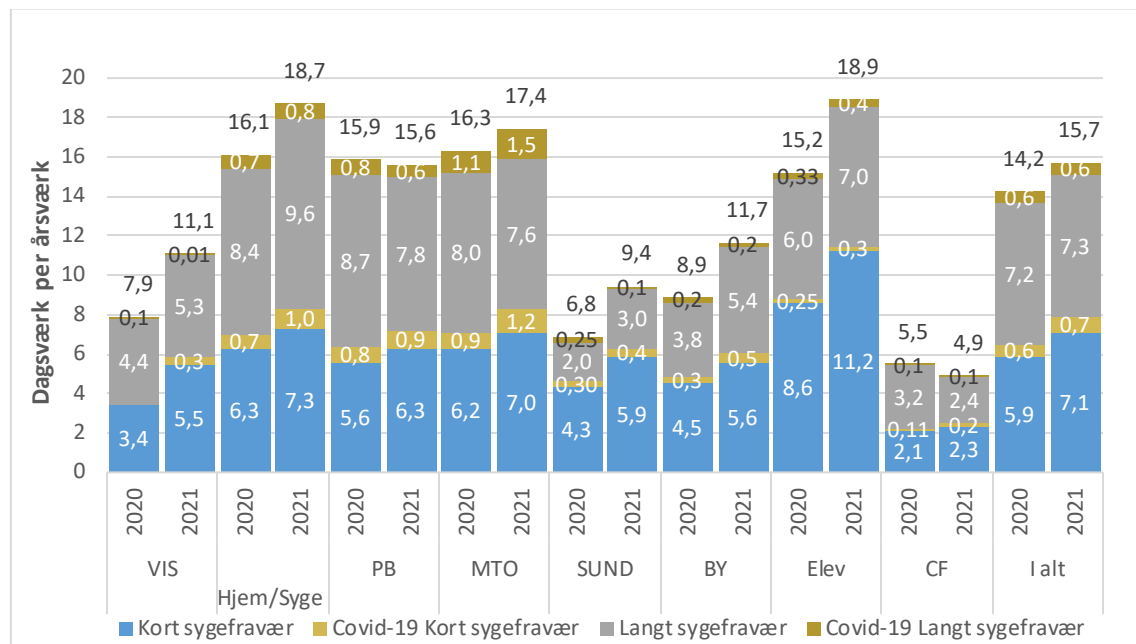
I henhold til helbredsoplysningsloven må arbejdsgiver ikke som udgangspunkt spørge ind til, hvad en medarbejder fejler, men skal i dialogen med medarbejderen i stedet fokusere på medarbejderens funktionsevne. Der registreres derfor ikke data på individniveau omkring årsager til fravær, da dette anses som en privatsag. På den baggrund eksisterer der i forvaltningen ingen opgørelser med årsager til fravær som kan deles med udvalget. Der har været en undtagelse til dette under covid-pandemien, hvor det i en periode har været registreret om sygefravær har været covid-relateret fravær, hvilket er vist i figuren nedenfor.

Erfaringsmæssigt kender forvaltningen til en række af de faktorer der ligger bag dels det korte og dels det lange fravær. Faktorer der blandt andet påvirker det korte fravær, er årets sæsoner, kultur på den enkelte arbejdsplads og trivsel. Årsager bag det lange fravær kan være psykosociale faktorer (stress, livskriser, psykiske problemer, vold, trusler og chikane fra borgere og konflikter på arbejdspladsen), fysiske skavanker (akut opstået skade, slid), eller alvorlige sygdomme som kræft eller andre livstruende eller kroniske sygdomme.

### Status på sygefravær

Sygefraværet i Sundheds- og Omsorgsforvaltningen steg fra 14,2 sygefraværsdagsværk pr. medarbejder i 2020 til 15,7 i 2021. Sygefraværets fordeling på ydelsesområder kan ses i nedenstående figur. Som det fremgår af figuren, udgjorde det korte fravær (sygefravær under 14 dage) i 2021 7,8 fraværsdagsværk pr. medarbejder (inkl. det korte covid-fravær). Det lange fravær udgjorde 7,9 fraværsdagsværk pr. medarbejder i 2021 (inkl. det lange covid-fravær).

## Sygefravær fordelt på ydelsesområder samt på kort og langt fravær



VIS=Visitationen Hjem/Syge= Hjemme- og sygepleje PB=Plejebolig MTO=Centre for rehabilitering og Akutpleje, SUND=Sundhed og genoptræning, BY= Bydækkende enheder, Elev= Elever, CF= Centralforvaltningen<sup>1</sup>

To væsentlige faktorer i udviklingen i sygefraværet fra 2020 til 2021 er covid-fraværet samt det registrerede sygefravær blandt elever. I Uddannelse København er der i 2022 iværksat en indsats ift. kvalificering af sygefraværsregistrering blandt elever, hvor man i højere grad følger op på det fravær, der også er under skoleperioder. Covid-fraværet blev i 2021 opgjort til 1,3 fraværsgangpr. medarbejder, men dette tal må reelt anses for at være højere, da det blev registreret som almindeligt fravær i en stor del af efteråret.

Sundheds- og Omsorgsforvaltningen igangsatte en handplan for nedbringelse af sygefraværet i september 2020. Handleplanen omfatter blandt andet en øget sygefraværsindsats hos enheder med at højt fravær; blandt andet ledelsessupport samt support til dataoverblik og systematik i opfølgningen på fravær. Desuden er der fokus på, at nye enhedsledere introduceres til arbejdet i forvaltningen med at nedbringe fraværet.

<sup>1</sup> Kilde: Ledelsesinfo Personale