

**Evaluering af**

**Partnerskabsaftalen mellem**

**Dansk Flygtningehjælp**  
**&**  
**Københavns Kommune, Socialforvaltningen**



Udarbejdet af  
Mål- og Rammekontoret  
for børn og familier

# Indholdsfortegnelse

<b>1. OPSAMLING OG ANBEFALINGER .....</b>	<b>3</b>
1.1 PARTNERSKABSAFTALEN.....	3
1.2 AFGRÆNSNING AF EVALUERINGEN .....	3
1.3 EVALUERINGENS HOVEDKONKLUSIONER.....	4
1.3.1 Organisatorisk indblik i partnerskabsaftalen og anbefalinger .....	5
<b>2. INDLEDNING OG BAGGRUND.....</b>	<b>7</b>
2.1 FORMÅL MED PARTNERSKABSAFTALEN .....	7
2.2 FRIVILLIGKONSULENTERNES ROLLE .....	9
2.3 DANSK FLYGTNINGEHJÆLPS AKTIVITETER I BOLIGOMRÅDERNE.....	9
<b>3. FORMÅL MED EVALUERINGEN .....</b>	<b>10</b>
<b>4. EVALUERINGSDESIGN/METODE/DATAINDSAMLING .....</b>	<b>11</b>
4.1 DOKUMENTATION AF AKTIVITETER .....	12
4.2 RESULTAT/EFFEKTEVALUERING PÅ BRUGERNIVEAU.....	12
4.2.1 Udlåns skema fra KarriereBiblioteket .....	13
4.2.2 Survey blandt brugere af Guideprojektet.....	13
4.3 RESULTAT/EFFEKTEVALUERING PÅ FRIVILLIGNIVEAU .....	14
4.4 ERFARINGER MED PARTNERSKABSAFTALEN .....	14
<b>5. ANALYSEN .....</b>	<b>15</b>
5.1 DANSK FLYGTNINGEHJÆLPS LEVERANCER/AKTIVITETER .....	15
5.1.1 De frivillige og brugerne (kvalitative målsætninger).....	15
5.1.2 Øget fokus på inddragelse af etniske minoriteter i den frivillige indsats (kvalitativ målsætning).....	16
5.1.3 Intensivering af indsatsen i særlige bydele (kvalitativ målsætning) .....	17
5.1.4 Aktiviteterne (kvantitative målsætninger) .....	18
5.2 BETYDNINGEN AF DANSK FLYGTNINGEHJÆLPS AKTIVITETER FOR DE FORSKELLIGE BRUGERGRUPPER.....	20
5.2.1 Brugerundersøgelse blandt 'lånere' i KarriereBiblioteket .....	20
5.2.2 Brugerundersøgelse blandt brugere af GuideProjektet .....	21
5.3 BETYDNINGEN AF DANSK FLYGTNINGEHJÆLPS AKTIVITETER FRA ET FRIVILLIGPERSPEKTIV .....	23
5.3.1 Det frivillige arbejde.....	25
5.3.2 Hvordan oplever de frivillige effekten af deres indsats.....	25
5.3.3 Hvordan oplever de frivillige støtten fra DFH.....	27
5.4 ERFARINGER MED INDGÅElsen AF PARTNERSKABSAFTALEN .....	30
5.4.1 Samarbejdet mellem Dansk Flygtningehjælp og Socialforvaltningen ...	30
5.4.2 Flexibilitet i kontrakten .....	30
5.4.3 Samarbejdsforumet samt samarbejde på tværs af forvaltningerne .....	31
5.4.4 Forlængelsen af partnerskabsaftalen/bevillingen .....	32
<b>6. AFRUNDING.....</b>	<b>32</b>
<b>7. BILAG .....</b>	<b>33</b>
BILAG 1: FORANDRINGSTEORI.....	33
BILAG 2: UDLÅNS SKEMA (KARRIEREBIBLIOTEKET).....	39
BILAG 3: SPØRGESKEMAUNDERSØGELSE (GUIDEPROJEKTET) .....	40
BILAG 4: SPØRGESKEMAUNDERSØGELSE (DE FRIVILLIGE) .....	43

## **1. Opsamling og anbefalinger**

### **1.1 Partnerskabsaftalen**

Københavns Kommune, Socialforvaltningen (benævnes herefter som SOF) er i perioden fra 2008-2010 gået sammen med Dansk Flygtningehjælp (benævnes herefter som DFH) i et partnerskab, hvis formål har været at styrke den frivillige integrationsindsats i København.

Partnerskabsaftalens overordnede kvalitative målsætning var at styrke rekrutteringen, fastholdelsen og kompetenceudviklingen af frivillige i boligområderne. Den overordnede kvantitative målsætning var, at flere børn, unge og voksne med etnisk minoritetsbaggrund vil nyde godt af den frivillige integrationsindsats.

Frivilligkonsulenterne, som blev finansieret igennem aftalen, har haft til opgave at igangsætte, videreføre og understøtte en lang række aktiviteter hvor frivillige yder en integrationsmæssig indsats. I partnerskabsperioden har DFH, som en udvidelse af deres oprindelige indsats, videreført og etableret følgende aktiviteter: Guideprojektet, KarriereBiblioteket, lektiecaféer, pige- og drengeklubber, Foreningsguidning og rådgivning. Som en del af partnerskabsaftalen har der været en intensiveret tilstedeværelse i følgende fem udsatte boligområder: Mjølnerparken, Akacieparken, Lundtoftegade, Urbanplanen og Sundholmskvarteret.

### **1.2 Afgrænsning af evalueringen**

Denne evaluering afdækker hvordan aftalen er blevet efterlevet, samt hvordan iværksættelsen af nye aktiviteter, og styrkelsen af allerede eksisterende indsatser, er blevet oplevet fra et bruger- og frivilligperspektiv. Derudover er der i forbindelse med evalueringen indsamlet erfaringer fra et organisatorisk perspektiv i relation til indgåelsen af en aftale som denne, mellem en kommunal forvaltning og en frivillig organisation.

Det har ikke været muligt at gennemføre en egentlig effektmåling af DFHs effekt på brugerniveau. Dette skyldes tidsmæssige begrænsninger samt udfordringer i forhold til at afgrænse effekten af partnerskabsaftalen fra DFHs bredere indsats. Evalueringen ser således bort fra de langsigtede effektmål i forandringsteorien, såsom mindre kriminalitet, højere beskæftigelse. I stedet fokuseres på frivilligkonsulenternes konkrete aktiviteter og indsats samt på de umiddelbare resultater og kortsigtede effekter heraf.

Da DFH indsats i partnerskabsaftalen dækker en række forskellige aktiviteter er der i evalueringen udvalgt 3 fokusområder. For at belyse partnerskabsaftalen fra et brugerperspektiv er der gennemført to undersøgelser blandt brugerne af KarriereBiblioteket og

Guideprojektet. Her har der været fokus på både at afdække brugernes tilfredshed, men også resultater og umiddelbare effekter af indsatsen.

For at afdække den del af frivilligkonsulenternes indsats som har været rettet mod styrkelsen af den frivillige indsats, er der blevet gennemført en survey blandt de frivillige, som har haft fokus på at belyse, hvordan de frivillige har oplevet frivilligkonsulenternes indsats. Derudover er spørgeskemaet blandt de frivillige også brugt til at belyse, hvilken effekt de frivillige selv vurderer, at deres indsats har for brugerne.

Evalueringsens tredje fokusområde har været at give et organisatorisk indblik i erfaringerne med denne type samarbejdsaftale mellem en frivillig organisation og en kommunal forvaltning. I denne forbindelse har der været gennemført interview med udvalgte nøglepersoner i DFH og i SOF.

### **1.3 Evalueringens hovedkonklusioner**

Overordnet set vurderer forvaltningen, at DFH har levet op til de kvantitative mål (etablering og videreførelse af aktiviteterne) der er opstillet i DFHs tilbud, samt opfyldt forventningerne om resultater og kortsigtede effekter opstillet i forandringsteorien for partnerskabsaftalen. På en enkelt aktivitet (Guideprojektet) har der været udfordringer hermed, hvilket bl.a. skyldes, at det har været svært at få skabt kontakt til relevante målgrupper.

Det vurderes, at tilbuddet om at kunne møde en frivillig med et særligt job og/eller uddannelse i KarriereBiblioteket, er blevet vel modtaget af de unge. Alle de unge, som har besvaret evalueringsskemaet efter deres 'lån' af en frivillig, har svaret, at de har været tilfredse med deres 'lån'. På baggrund af besvarelsene fra brugerne af KarriereBiblioteket konkluderer forvaltningen, at tilbuddet er med til at give 'lånerne' ny viden om uddannelser og jobmuligheder, som de ikke har kunnet få andre steder.

Brugerundersøgelsen blandt unge, der er blevet matchet med en mentor igennem Guideprojektet, viser også positive resultater. En relativ stor andel af de unge (48 %) svarer, at de er startet på en uddannelse eller i job med hjælp fra deres guide. Ved gennemførelsen af brugerundersøgelsen er disse unge stadig i job og/eller i uddannelse. Ud over helt konkret hjælp til at komme i gang med en uddannelse eller i job, har mentorordningen også bidraget til styrke de unges muligheder for integration, da en væsentlig del af de unge har brugt deres mentor til at blive klogere på dansk sprog, kultur og traditioner.

Frivilligkonsulenterne har iværksat en række aktiviteter der skulle 'klæde' de frivillige på til deres arbejde, heraf eksempelvis introduktionsaktiviteter, kursusaktiviteter og et netværk for frivillige.

En stor del af de frivillige har deltaget i disse aktiviteter. Overordnet føler de fleste frivillige sig godt 'klædt på' til arbejdet som frivillig, og hovedparten af de frivillige, der har deltaget i kurser eller netværksdage, har haft et godt udbytte heraf.

Fokus på at styrke den frivillige indsats har haft flere målsætninger, herunder at sikre frivilligruppernes gode vilkår til at kunne udføre deres frivillige indsats. Størstedelen af de frivillige vurderer, at den organisatoriske støtte fra DFH er god. Knap så mange vurderer, at de har kontakt til alle relevante samarbejdspartnere i de udsatte boligområder. En del af de frivillige oplever, at de ikke er nok til at løfte opgaven, på trods af den særlige indsats som frivilligkonsulenterne har ydet i forbindelse med partnerskabsaftalen.

Adspurgte til de frivilliges egen vurdering af effekten af deres indsats, vurderer en stor andel af de frivillige, at deres indsats i *høj grad* eller *meget høj grad* har betydning for udsatte børn og unges sociale og faglige kompetencer samt motivation for at gå i skole og eller få en uddannelse. Ligeledes vurderer en stor andel af de frivillige, at deres indsats i *høj grad* eller *meget høj grad* har betydning for etniske minoriteters deltagelse i samfundet. Knap så mange vurderer i samme grad, at deres indsats bidrager til øget livskvalitet blandt etniske minoriteter eller udsatte børn og unges aktive fritidsliv.

Forvaltningen vurderer, set fra de frivilliges perspektiv, at deres indsats i væsentlig grad bidrager til flere af de kortsigtede effekter opstillet i forandringsteorien for partnerskabsaftalen.

Alt i alt konkluderer Forvaltningen, at denne type partnerskab, hvor frivillige inddrages som aktive bidragsydere, giver mulighed for, for relativt få midler, at gennemføre en bred og omfattende integrationsindsats i udsatte boligområder i København.

### **1.3.1 Organisatorisk indblik i partnerskabsaftalen og anbefalinger**

Interviewene med repræsentanter fra SOF og fra DFH viser, at der er stor tilfredshed med samarbejdet. Begge sider fremhæver dog, at det kunne have været en fordel hvis der var faste kontaktpersoner som stod for kontakten mellem parterne. DFH fremhæver i denne forbindelse vigtigheden af, at kontaktpersonen i forvaltningen har overblik over kommunens mange tilbud og kan være med til at skabe et netværk og samarbejde på tværs af eksempelvis forvaltninger. Noglepersonerne fra SOF fremhævede også i denne forbindelse, at det er vigtigt, at forvaltningens kontaktperson kan brobygge til andre kommunale tilbud, for at sikre fuldt udbytte af aftalen.

Et andet emne, der blev berørt i interviewene, er, hvordan at kommunen og DFH til tider har talt to forskellige 'sprog'. I tilfældet med denne partnerskabsaftale har det ikke medført alt for store forstyrrelser, men den sproglige forskel fremhæves af

interviewpersonerne, som en vigtig parameter at have for øje ved indgåelsen af denne type aftaler fremover. I forlængelse heraf blev det også nævnt, at det er vigtigt, at aftalen er så fleksibel, at der er rum til løbende at kunne justere aktiviteter o. lign. uden at det bliver 'for bureaukratisk'. En sådan fleksibilitet vil eksempelvis gøre det muligt at flytte indsatsen til andre boligområder, hvor behovet viser sig at være større eller hvor der er engagerede frivillige.

Da bevillingen til partnerskabsaftalen udløb ved udgangen af 2010, var det ikke muligt at forlænge partnerskabet uden at gennemføre en ny udbudsrunde. Indtil afgørelsen af et nyt udbud har DFH ikke haft finansiering til at videreføre den intensiverede indsats, som de har opbygget under partnerskabsaftalen. DFH har så vidt det har været muligt forsøgt at mindske konsekvenserne af denne manglende finansiering. For at undgå at partnerskaber fremover kommer i en lignende situation, vil det være brugbart, at der er i kontrakten er mulighed for forlængelse af partnerskabsaftalen, i det mindste indtil et nyt udbud er afklaret. Målet om at fastholde frivillige og derved styrke den frivillige integrationsindsats kræver kontinuitet i den organisatoriske støtte til de frivillige.

#### **Anbefalinger til fremtidige partnerskaber**

På baggrund af denne evaluering kan der opstilles følgende anbefalinger til fremtidige partnerskaber af denne type:

- Når der opstilles en forandringsteori for partnerskabet er det vigtigt, at denne er præcis og realistisk, dvs. det klart fremgår hvad man ønsker at opnå, samt hvordan dette forventes at ske. Dette vil give et godt grundlag for samarbejde og en evt. evaluering
- At der udarbejdes en klar samarbejdsaftale mellem partnerne, hvor det er beskrevet hvad parterne kan forvente af hinanden, eksempelvis i forhold til brobygning til øvrige forvaltninger samt dokumentation mv.
- At afklare bevillingssituationen inden bevillingen udløber, da der ellers er risiko for, at den indsats der er opbygget i løbet af partnerskabsaftalen, herunder netværk der er etableret og frivillige der er rekrutteret, går tabt.
- Hvis man ønsker at afdække effekten af en frivillig indsats blandt borgere, der ikke registreres eller kommer fast i et tilbud, er det vigtigt at målingen heraf tænkes ind som en del af indsatsen.

## 2. Indledning og baggrund

Københavns Kommunes Socialforvaltning har i perioden 1. august 2008 til 31. december 2010 haft en partnerskabsaftale med DFH. DFH har som led heri modtaget støttet på i alt 3.150.000 d.kr. til ansættelse af frivilligkonsulenter, heraf en på fuldtid og to på deltid.

I løbet af partnerskabsperioden har DFH i alt haft 1969 frivillige<sup>1</sup> i København, som var organiseret i 117 frivilligrupper, disse frivillige dækker også initiativer uden for partnerskabsaftalen. Samlet set vurderer DFH, at 7448 børn, unge og voksne har benyttet sig af DFHs aktiviteter over hele København. Det vurderes af DFH, at mindst 90 % af de børn, unge og voksne, der årligt benytter sig af aktiviteterne, har en etnisk minoritetsbaggrund.

Ved indgåelsen af partnerskabsaftalen blev det besluttet, at aftalen skulle evalueres i en intern evaluering, som Mål- og Rammekontoret for udsatte børn og familier har haft ansvar for. Udvikling af evalueringsdesign samt selve evalueringen er gennemført i et tæt samarbejde med DFH og Mål- og Rammekontoret for Udsatte, Misbrug og Bolig, som har repræsenteret SOF i partnerskabsaftalen.

### 2.1 Formål med partnerskabsaftalen

Formålet med indgåelsen af partnerskabsaftalen med DFHs har været *at styrke den frivillige integrationsindsats* igennem en række tiltag, der ligger i forlængelse af foreningens eksisterende tilbud og erfaringer.

I partnerskabsaftalen har der været særligt fokus på følgende fem udsatte boligområder: Mjølnerparken, Akacieparken, Lundtoftegade, Urbanplanen, og Sundholmskvarteret. Frivilligkonsulenternes indsats har dækket over aktiviteter målrettet de frivillige samt aktiviteter målrettet de lokale beboere med udgangspunkt i følgende to formål:

- *Styrkelse af det frivillige integrationsarbejde*
- *Bedre integration i udsatte boligområder*

I tilbuddet fra DFH, ”*Styrkelse af den frivillige integrationsindsats*”, er der en omfattende forandringsteori for partnerskabsaftalen (bilag 1). Denne forandringsteori er sammenfattet i følgende figur og illustrerer hvordan partnerskabsaftalen både har haft fokus på styrkelse af den frivillige indsats samt på integrationen i udsatte boligområder.

I forandringsteorien for partnerskabsaftalen samt i kontrakten mellem DFH og Københavns Kommune er der fremhævet en række forventede langsigtede effekter af aftalen såsom mindre kriminalitet,

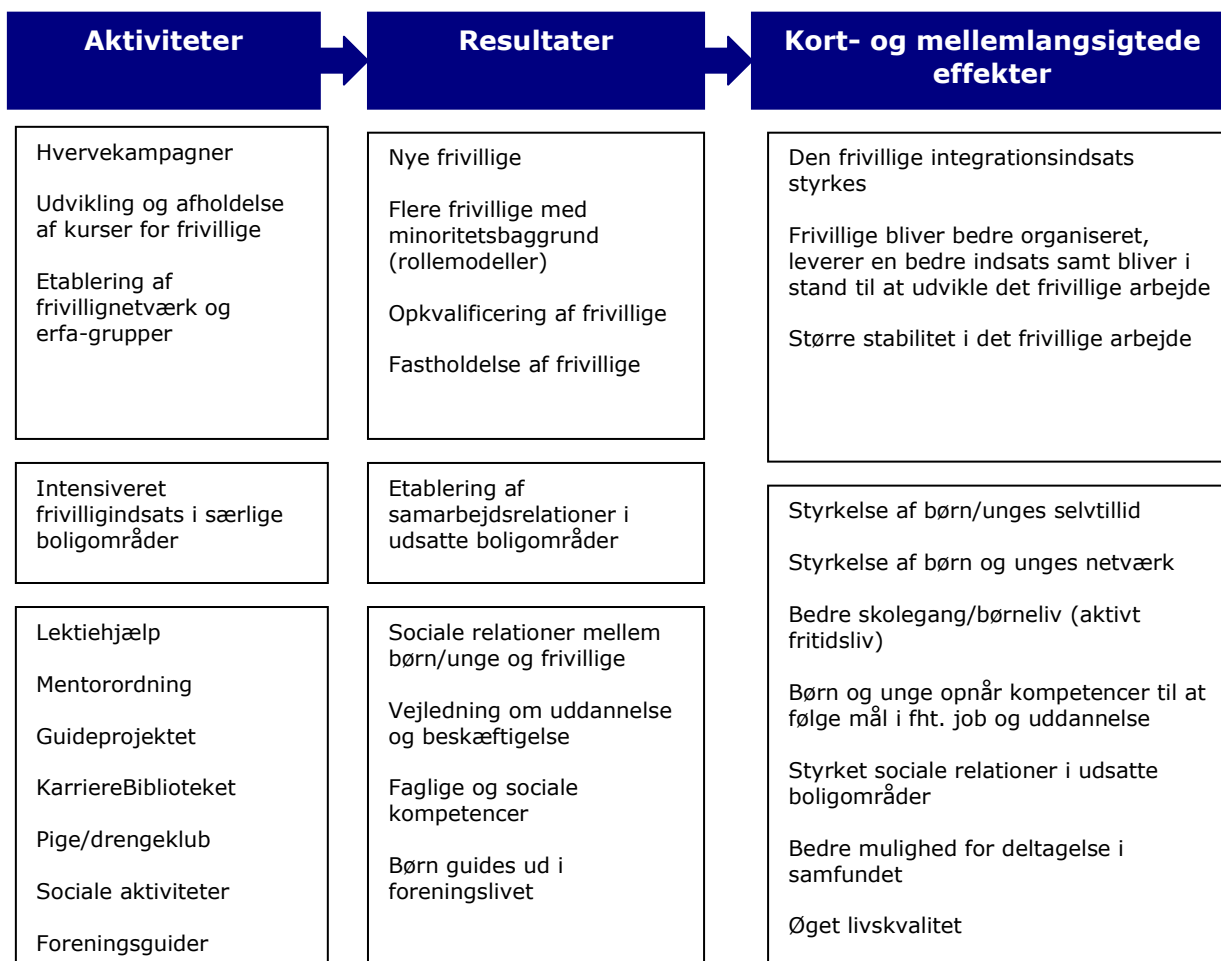
---

<sup>1</sup> Tallet er udtryk for et øjebliksbillede i november hvert år og omfatter frivillige i alle frivilligrupper i København.

højere grad af beskæftigelse, flere unge i uddannelse, bedre lokalmiljø, højere tryghed samt øget lokal deltagelse i foreningslivet. Denne evaluering giver ikke mulighed for at vurdere om partnerskabsaftalen medfører disse langsigtede effekter, dels pga. evalueringens tidshorisont, og dels vil det være yderst krævende at anskueliggøre, at sådanne effekter skyldes partnerskabsaftalen.

Gennem en række aktiviteter målrettet de frivillige, forventede DFH at kunne rekruttere flere frivillige, herunder flere frivillige med minoritetsbaggrund, sikre en bedre organisering af de frivillige samt sikre en øget fastholdelse af frivillige. Disse resultater forventes på kort- og mellemlangsigt at medføre en styrket frivillig integrationsindsats. De mange aktiviteter som de frivillige er med til at gennemføre, eksempelvis lektiehjælp, forventes på kort og mellemlangsigt bl.a. at være med til at styrke børn og unge selvtillid, samt at gøre dem i stand til at opnå skole- og uddannelsesmæssige mål. Tilbuddet fra DFH omfatter således en række aktivitets- og resultatsmål, der kan omsættes til kvantitative målsætninger samt målsætninger af kvalitativ karakter.

Figur 1. Forandringsteori for partnerskabsaftalen mellem Dansk Flygtningehjælp og Socialforvaltningen i Københavns Kommune.





## 2.2 Frivilligkonsulenternes rolle

De tre frivilligkonsulenter har i partnerskabsperioden haft til opgave at iværksætte aktiviteter, der understøttede og styrkede den frivillige integrationsindsats i København. Frivilligkonsulenterne har arbejdet tæt sammen med den ene satspuljefinansierede regionskonsulent, og indgik i et regionalt team baseret i DFHs regionskontor. Fuldtids konsulenten har arbejdet intensivt med indsatsen i udsatte boligområder, særligt i Mjølnerparken, Akacieparken, Lundtoftegade, Urbanplanen og Sundholmsvej kvarteret. Konsulenten har etableret nye frivilligrupper, støttet de eksisterende frivilligrupper i udviklingen af aktiviteterne, rekrutteret frivillige, styrket den interne organisering og samarbejdet i lokalområderne, samt arbejdet med fastholdelse og kompetenceudvikling af frivillige mm. Den ene af de to frivilligkonsulenter på deltid har bl.a. udviklet og afholdt en række kurser målrettet de frivillige i udsatte boligområder, og har arbejdet med etableringen af et fagligt og socialt netværk imellem de københavnske frivilligrupper. Den anden frivilligkonsulent på halvtid, har bl.a. arbejdet med mentorskaber for minoritetsunge, ved at stå for rekrutteringen og matchningen af mentorer og mentees i GuideProjektet, samt har etableret erfa-grupper og udviklet en værktøjskasse for de frivillige mentorer.

## 2.3 Dansk Flygtningehjælps aktiviteter i boligområderne

Aktiviteterne i forandringsteorien og den kvantitative målsætning i partnerskabsaftalen, er en udvidelse af DFHs indsats, igennem videreførelse samt etablering af aktiviteter i flere boligområder. I partnerskabsperioden har DFH arbejdet med følgende faste kerneaktiviteter:

- **Lektiehjælp, studiestøtte og sprogtræning for børn, unge og voksne:** DFHs lektiehjælpscafé er rettet imod to-sprogede børn på grundskole-niveau, unge på ungdomsuddannelserne, samt til voksne der er i gang med sprogkursus eller en videregående uddannelse. Her kan den frivillige indsats være et supplement til den professionelle indsats, der finder sted i uddannelsessystemet.
- **Pige- og drengeklubber:** DFHs pigeclubber er et tilbud for teenagepiger, som af forskellige grunde ikke benytter sig af de klubtilbud, der allerede er i lokalområdet. Pigeclubberne er et frirum for pigerne, hvor de kan mødes uden hverken drenge, forældre eller lærere til stede. De frivillige arrangerer i fællesskab med pigerne, udflugter og aktiviteter. Gennem disse fælles aktiviteter og samværet i pigeclubben, opbygges sociale relationer og tillid mellem pigerne og de frivillige.

Formålet med drengeklubberne er at skabe et fristed, hvor drengene møder interesserede og engagerede frivillige, der vil være med til at ændre dagsordenen og gøre en positiv forskel i

drengenes liv. Ideen er at skabe et sted med og for drengene, hvor samarbejde, ejerskab og gode relationer er kodeordene.

- **Foreningsguidning:** Børn med etnisk minoritetsbaggrund deltager ikke så ofte i foreningers fritidstilbud, som etnisk danske børn gør. Derfor har DFH etableret de såkaldte foreningsguider, som arbejder med at guide børnene ud i foreningslivet. De frivillige hjælper bl.a. med at afklare ønsker og muligheder, tage kontakt til trænere, leder osv., samt lærer familien om hvordan man deltager i en forening.
- **Mentorskaber for unge (Guideprojektet):** DFH har mentorprogrammer for både unge og voksne med minoritetsbaggrund. Formålet er at styrke den enkeltes muligheder i uddannelsessystemet og på arbejdsmarkedet. Mentorerne er frivillige der stiller egne erfaringer, viden og netværk til rådighed for en anden med minoritetsbaggrund. Mentorskabet er en gensidig berigende relation, hvor den mere erfarne guider og støtter den mindre erfarne gennem uddannelse og/eller ud på jobmarkedet.
- **Rådgivning, hjælp til jobsøgning mm.:** Rådgivningen dækker både over den faglige kvalificerede rådgivning, hvor jurister, psykologer og socialrådgivere tilbyder gratis og uvildig hjælp til flygtninge og indvandrere, men også over ”hverdagsrådgivning”, der udføres som en integreret del af de øvrige aktiviteter; hjælp til at forstå og besvare breve, til at søge informationer, finde rundt i det offentlige system, rådgivning om børns uddannelsesmuligheder og meget mere.
- **KarriereBiblioteket:** Projektet henvender sig til unge, der ønsker mere viden om forskellige jobs eller uddannelser. Projektet gør det muligt for unge at ’låne’ en frivillig, som har erfaring med det job eller den uddannelse, som den unge er interesseret i.

### 3. Formål med evalueringen

Evalueringen ser bort fra de langsigtede effektmål i forandringsteorien og fokuserer i stedet på frivilligkonsulenternes konkrete aktiviteter og indsats samt på de umiddelbare resultater og kortsigtede effekter heraf.

Som beskrevet har frivilligkonsulenterne haft til opgave at koordinere og understøtte en lang række frivillige aktiviteter, såsom lektiecafeer, mentorprogrammer, foreningsguider, drenge/pigeklubber og forskellige sociale aktiviteter. I evalueringen er der udvalgt to særskilte aktiviteter (KarriereBiblioteket og Guideprojektet), som der særligt fokuseres på. Udvælgelsen af aktiviteterne er sket ud fra en

vurdering af mulighederne for at sikre dokumentation og omfanget af ressourcer dette vil kræve.

Med udgangspunkt i denne afgrænsning ift. forandringsteorien for partnerskabsaftalen og DFHs bredere indsats, har evalueringen fokuseret på:

- At dokumentere og vurdere de aktiviteter og leverancer som frivilligkonsulenterne har gennemført på frivilligsiden ift. at rekruttere, fastholde, kvalificere og organisere de frivillige.
- At dokumentere og vurdere de aktiviteter og leverancer som frivilligkonsulenterne har gennemført på brugersiden ved bl.a. at afdække hvordan unge i KarriereBiblioteket og Guideprojektet selv vurderer effekten af disse indsatser.
- At opsamle erfaringer med og refleksioner omkring partnerskabsaftalen for at kvalificere indgåelsen af sådanne aftaler fremover.

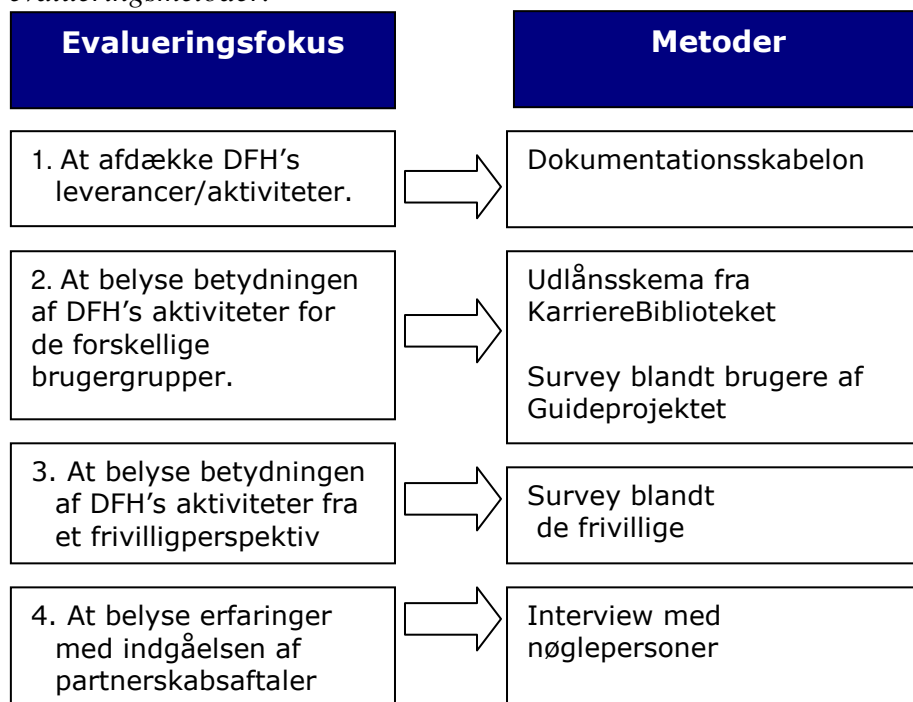
Evalueringen giver således Københavns Kommune mulighed for at vurdere partnerskabsaftalen ud fra to forskellige brugerperspektiver (de frivillige og borgerne) samt ud fra et mere organisatorisk perspektiv.

I forhold til at evaluere effekten af partnerskabsaftalen, har det været en udfordring at holde DFHs bredere indsats og indsatsen i partnerskabsaftalen adskilt, da en række af projektets tiltag ligger i forlængelse af foreningens allerede eksisterende tilbud og erfaringer.

#### **4. Evalueringsdesign/metode/dataindsamling**

I evalueringsdesignet er ovenstående tre evalueringsformål omsat til fire fokusområder, som har været styrende for valget af evalueringsmetoder. Disse fire fokusområder samt de dertilhørende valgte metoder, er vist i følgende figur og beskrevet nærmere i de efterfølgende afsnit:

Figur 2. Evalueringens fire fokusområder samt de dertilhørende evalueringsmetoder.



#### 4.1 Dokumentation af aktiviteter

Til afdækningen af DFHs aktiviteter og leverancer er der udviklet en dokumentationsskabelon, som DFH i partnerskabsperioden løbende har udfyldt ift. de aktiviteter de har gennemført, hvilke boligområde dette er sket i, samt hvor mange brugere der har været tilknyttet. Dokumentationsskabelonen dækker både de aktiviteter, der er rettet mod brugerne, samt de aktiviteter der er rettet mod de frivillige.

Et projekt som dette kan udvikles og forandres undervejs, hvilket kan medføre, at de aktiviteter som DFH gennemfører ikke svarer fuldt overens, med det som blev beskrevet i tilbuddet. Derfor blev der indarbejdet et kommentarfelt i dokumentationsskabelonen, hvor alle justeringer og begrundelser blev noteret. I forbindelse med evalueringen, er DFH desuden blevet kontaktet vedrørende afklaring og uddybelse af kommentarer o. lign i dokumentationsskabelonen.

#### 4.2 Resultat/effektevaluering på brugerniveau

Det andet evalueringsfokus, at belyse hvilken betydning DFH's aktiviteter har haft for brugerne, forudsætter en bredviftet tilgang, som er tilpasset de forskellige brugergrupper og deres tilgængelighed. DFH gennemfører mange forskellige brugerfokuserede aktiviteter, og det er som tidligere nævnt ikke muligt at afdække effekten af samtlige aktiviteter i denne evaluering. Evalueringen vil i stedet udelukkende fokusere på to aktiviteter (KarriereBiblioteket og Guideprojektet), hvor der allerede indsamles dokumentation eller hvor brugerne registreres og derfor er mulige at tage kontakt til.

#### **4.2.1 Udlåns skema fra KarriereBiblioteket**

I KarriereBiblioteket er unge der har 'lånt' en frivillig blevet bedt om at udfylde et evalueringsskema (bilag 2). Dette evalueringsskema har DFH selv udviklet i forbindelse med opstart af projektet, hvilket betyder, at der er indsamlet evalueringsskemaer fra begyndelsen af 2009<sup>2</sup>.

I hele perioden fra 2009 til 2010 har der i alt været 116 udlån af en frivillig i KarriereBiblioteket og der er indsamlet 110 evalueringsskemaer. 58 skemaer er fra 2009 og 52 skemaer er fra 2010. Hovedparten (95 %) af de unge har besvaret alle spørgsmål.

Evalueringsskemaet består af en enkel side med spørgsmål om hvad de unge har fået ud af mødet, hvor de har hørt om KarriereBiblioteket, samt om de unge vil bruge KarriereBiblioteket igen eller anbefale andre at bruge det.

#### **4.2.2 Survey blandt brugere af Guideprojektet**

Der er blevet gennemført en brugerundersøgelse blandt unge, der har deltaget i DFHs mentorprojekt; Guideprojektet. Denne brugerundersøgelse er gennemført i to faser. Første fase blev gennemført i januar/februar 2010 blandt unge, der var blevet matchet med en guide i løbet af 2009. Resultatet heraf blev afleveret i midtvejsevalueringen. Anden fase blev gennemført i januar 2011 blandt unge, der har fået en guide i 2010. I denne slutevaluering afleveres resultaterne fra første og anden bølge samlet.

Brugerundersøgelsen er blevet gennemført som en elektronisk spørgeskemaundersøgelse (bilag 3). Brugere er blevet inviteret til at deltage i undersøgelsen via den e-mailadresse, som DFH har registreret. Brugere der ikke har svaret er undervejs blevet påmindet om undersøgelsen pr. automatiseret e-mail, samt i en e-mail fra DFH frivilligkonsulent.

Brugerundersøgelsen har fokus på at belyse, hvad de unge har fået ud af at være del af Guideprojektet, samt hvilken betydning dette har haft for deres uddannelses-/og beskæftigelsessituation.

I alt er 47 unge blevet inviteret til at deltage i brugerundersøgelse, ud af disse har 23 besvaret spørgeskemaet, hvilket har givet en svarprocent på 49 %. Denne svarprocent ligger på niveau med svarprocenten opnået ved midtvejsevalueringen.

---

<sup>2</sup> I forbindelse med udarbejdelsen af evalueringsskemaet er skemaet blevet revideret, så det mere præcist kan belyse evalueringens formål. Det reviderede skema skulle være anvendt i 2010, men ved den endelige dataindsamling har det vist sig, at man i KarriereBiblioteket er fortsat med at bruge det 'gamle' evalueringsskema. Dette betyder bl.a., at det ikke vil være muligt at gennemføre analyser ift. alder og køn.

I løbet af hele partnerskabsaftalen er i alt 72 unge blevet matchet med en guide. 65 % af disse er blevet inviteret til at deltage i brugerundersøgelsen.

### **4.3 Resultat/effektevaluering på frivilligniveau**

Et af de overordnede formål med partnerskabsaftalen er at styrke den frivillige integrationsindsats. Partnerskabsaftalen rummer derfor en række aktiviteter, der er rettet mod netop de frivillige med den hensigt at øge deres fastholdelse, styrke kvaliteten i deres indsats, forbedre deres organisering samt øge deres kompetencer ift. at udvikle frivillige-aktiviteter under DFH.

For at vurdere den umiddelbare effekt af frivilligkonsulenternes arbejde i dette henseende, er der blevet gennemført en brugerundersøgelse blandt de frivillige (bilag 4). Denne brugerundersøgelse har haft fokus på at belyse betydningen af frivilligkonsulenternes arbejde ift. de frivilliges kompetencer og organisering. Undersøgelsen har derudover også haft fokus på, hvordan de frivillige selv vurderer effekten af deres indsats. Denne vurdering er ikke det samme som en egentlig effektmåling på brugerniveau, men vil give indblik i hvordan de frivillige selv vurderer deres indsats ift. hele DFHs brede vifte af aktiviteter.

Brugerundersøgelsen er gennemført i januar 2011. I alt er 665<sup>3</sup> frivillige blevet inviteret til at deltage i undersøgelsen. 269 har besvaret spørgeskemaet – hvilket svarer til en svarprocent på 40,5 %.

### **4.4 Erfaringer med partnerskabsaftalen**

Det fjerde evalueringsfokus er at samle viden, erfaringer og refleksioner fra de involverede parter omkring det at indgå i en partnerskabsaftale. Københavns Kommune har begrænsede erfaringer med at indgå i sådanne aftaler med frivillige organisationer, og det er derfor vigtigt at samle den viden og refleksion, som dette projekt har genereret til fremtidig kvalificering af sådanne aftaler.

Ultimo 2010 blev der gennemført interviews med nøglepersoner i Københavns Kommune (to fuldmægtige) og DFH (to frivilligkonsulenter og en tidligere frivilligkonsulent, som var med til at indgå aftalen) for at belyse hvilke erfaringer disse parter har gjort sig i relation til partnerskabsaftalen. Følgende temaer indgik i interviewet; *processen, samarbejde, udbytte og muligheder for forbedringer*.

---

<sup>3</sup> Der er modtaget e-mail adresser på 714 frivillige fra Dansk Flygtningehjælp, det var ikke muligt at levere invitationen til deltagelsen i undersøgelsen til 58 af disse adresser.

## 5. Analysen

### 5.1 Dansk Flygtningehjælps leverancer/aktiviteter

Dette afsnit tager udgangspunkt i DFHs tilbud hvor i der er opstillet en række konkrete kvantitative og kvalitative målsætninger. På baggrund af dokumentationsskabelonen vil der her blive gennemgået i hvor stort omfang DFH har opfyldt de forventede målsætninger fra partnerskabsaftalen, hvoraf de fleste optræder som aktiviteter og resultater i forandringsteorien.

#### 5.1.1 De frivillige og brugerne (kvalitative målsætninger)

DFH har overgået de forventede resultater af partnerskabsaftalen, ved at de i partnerskabsperioden har rekrutteret 559 nye frivillige til arbejdet i udsatte boligområder, mod målet på 200 nyrekrutterede frivillige. I tråd med de ønskede resultater i forandringsteorien har DFH haft fokus på øget rekruttering af frivillige med etnisk minoritets baggrund. Det samlede antal af nyrekrutterede frivillige med etnisk baggrund i partnerskabsperioden, er vurderet til at være 76<sup>4</sup>, hvilket svarer til ca. 14 % af det samlede antal nyrekrutterede frivillige.

Med et øget fokus på fastholdelse af frivillige (jvf. resultater i forandringsteorien), samt for at motivere den enkelte frivillig til at yde en mere langvarig og stabil indsats, har DFH arbejdet med systematiske introduktions- og kompetence afklaringsforløb for nye frivillige. Her har DFH været i kontakt med 201 frivillige via telefon og brev/mail, som også har deltaget i introduktionsmøder for nye frivillige. Tallet dækker dog ikke over de frivillige, der har deltaget i lokale introduktionsmøder i nystartede frivilligrupper. DFH har herudover haft telefonsamtaler og været i brev- eller mailkontakt med en stor gruppe nye frivillige, som har valgt ikke at deltage i introduktionsmøderne.

For at opnå den kort- og mellemlangsigtede effekt med henblik på at styrke identitets- og netværksdannelsen imellem frivillige, etablerede DFH et netværk for de københavnske frivilligrupper i 2008, som lige siden har afholdt netværksdage for alle frivillige to gange årligt. I 2010 blev netværket formelt stiftet som forening med egen bestyrelse. I den anledning blev netværket udvidet til også at inkludere frivillige i hele regionen. Netværksforeningen har dog stadig hjemme i Københavns Kommune.

27 frivillige har været på kursus for koordinatore, med henblik på øget fastholdelse og kvalificering af frivillige. Et tredje koordinatorkursus er planlagt til at finde sted i april 2011 med plads til op til 20 deltagere.

---

<sup>4</sup> Da DFH ikke kan registrere nye frivilliges etniske minoritetsbaggrund, er der tale om et løst skøn baseret på de nye frivilliges navne.

For at opnå den kort- og mellemlangsigtede effekt med at udvikle de frivilliges kompetencer, har DFH haft øget fokus på udviklingen og afholdelse af nye kurser målrettet frivillige i boligområder. I alt har 569 frivillige deltaget i kurser om kerneaktiviteter, som er praktisk funderede kurser omkring lektiehjælp, pige/drengklub og foreningsguidning.

Med henblik på bl.a. at udvikle de frivilliges organisatoriske kompetencer og klæde dem bedre på til selv at videreudvikle aktiviteterne (jvf. de kort- og mellemlangsigtede effekter i forandringsteorien), blev der afholdt kurser omkring idéudvikling og organisering, hvor i alt 181 frivillige deltog. Nogle af disse kurser har fundet sted som workshops på den halvårslige netværksdag.

For at opnå de kort- og mellemlangsigtede effekter der går på at styrke udviklingen af sociale aktiviteter for børn, unge og voksne i forbindelse med det øvrige arbejde i boligområderne, har de frivillige fra DFH's aktiviteter flere gange årligt arrangeret og deltaget i sociale aktiviteter sammen med beboerne i følgende boligområder; Mjølnerparken, Urbanplanen, Tingbjerg, Akacieparken, Gyldenrisparken, Sundholmsvejskvarteret, Kapelvej/Rantzausgade, Bispebjerg, Lønstrupgaard, Tagensbo, Lundtoftegade, samt flere andre steder. Eksempler på sociale aktiviteter omfatter udflugter til Bon Bon Land med børn fra lektiecaféerne og deres forældre, koloniturer med børn og forældre, sommerfester hvor de frivillige deltager i planlægningen og gennemførelsen af aktiviteter for beboerne, fællesspisninger med beboere, fodboldturneringer, idrætsdage, filmaftener og meget andet.

### **5.1.2 Øget fokus på inddragelse af etniske minoriteter i den frivillige indsats (kvalitativ målsætning)**

Som led i den intensiverede indsats i udvalgte boligområder, har DFH haft fokus på en øget rekruttering af frivillige med etnisk minoritetsbaggrund. Her var det en kvalitativ målsætning, at DFH skulle gennemføre en målrettet rekruttering af unge med "brobygger"-potentiale. DFH har i samarbejde med en række eksperter dog ikke valgt at lave en større offentlig kampagne, der udpegede denne målgruppe som særlig. Baggrunden for denne beslutning var en vurdering af, at etnisk minoritetsunge gerne vil opfattes somigestillede med andre unge og derfor ville respondere dårligt på en kampagne, der var målrettet dem frem for etnisk danske unge. DFH valgte i stedet at arbejde på at etablere samarbejder med bl.a. Rigshospitalet, Foreningen Nydansker og Muslimer i Dialog, for derved at skabe kontakt til målgruppen. DFH har dog ikke haft held med disse samarbejder, der af forskellige grunde er blevet besværliggjort, eller kun i begrænset omfang, har ramt den ønskede målgruppe. DFH har til gengæld haft godt udbytte af deres medvirken i "Skyd genvej til succes"-kampagnen, hvor DFH i samarbejde med bl.a. Integrationsministeriet har været ude på en række videregående



uddannelser for at skabe interesse for det frivillige arbejde, særligt med fokus på studerende med etnisk minoritetsbaggrund.

Endelig har DFH igangsat et mangfoldighedsprojekt, der har til formål at udvikle mere mangfoldige frivilligrupper. Det sker bl.a. gennem kurser, erfaringsudveksling og formidling af tilgange og metoder i forhold til rekruttering og fastholdelse af frivillige med minoritetsbaggrund. DFH forventer også, at denne indsats fremadrettet vil bidrage positivt til det ønskede resultat i forandringsteorien om at rekruttere flere frivillige med etnisk minoritetsbaggrund.

De forskellige indsatser har trods variation i deres effektivitet været med til at sikre, at DFH i partnerskabsperioden, i tråd med forandringsteorien, har inddraget et solidt antal etniske minoriteter i det frivillige arbejde.

### **5.1.3 Intensivering af indsatsen i særlige bydele (kvalitativ målsætning)**

I partnerskabsperioden har DFH's generelle arbejde med fastholdelse, kompetenceudvikling, netværksdannelse mm. været rettet imod frivillige i de 12 boligområder, hvor DFH har haft aktiviteter. Frivilligkonsulenterne har løbende haft kontakt til frivilligrupperne i områderne.

DFH har haft en styrket tilstedeværelse i fem udvalgte boligområder, som er Mjølnerparken, Akacieparken, Lundtoftegade, Urbanplanen og området omkring Sundholmskvarteret, for at udvikle aktiviteter og samarbejdsrelationer. DFH var allerede før indgåelsen af partnerskabsaftalen aktive i en række frivillig integrationsaktiviteter i områderne Mjølnerparken, Akacieparken og Urbanplanen, så DFH har arbejdet med at vedligeholde og videreudvikle arbejdet i disse områder. I Lundtoftegade og i området omkring Sundholmsvej har DFH været delvist til stede og har haft aftaler med de lokale aktører om at opstarte nye aktiviteter. Nedenstående viser en oversigt over hvilke aktiviteter der er blevet gennemført i de fem områder i partnerskabsperioden:

- I **Mjølnerparken** har der været gennemført lektiehjælp syv gange om ugen, samt afholdt social-faglige dage for de frivillige.
- I **Akacieparken** har der været lektiehjælp for børn og unge tre gange ugentligt, sprogtræning for voksne, pigeklub en gang ugentligt (nu lukket), samt et samarbejde om et avisprojekt.
- I **Urbanplanen** er der ugentligt blevet afholdt pigeklubaktiviteter, lektiehjælp to gange ugentligt,

sprogtræning for voksne, jobsøgningsaktiviteter mv. en gang om ugen, samt samarbejde med lokale aktører i Urbanplanen.

- I **Lundtoftegade** har der en gang ugentligt været tilbudt lektiehjælp, afholdt kursus i læringsstile og forsøg med læringsstile i lektiehjælpen, samt et samarbejde med fritidshjemmet og Hillerødgade Skole.
- I **Sundholmsvej** har der været lektiehjælp to gange ugentligt, samt fællesspisninger.

Den intensiverede indsats indebærer ud over de beskrevne aktiviteter i områderne, også tæt kontakt med regionskonsulenterne, i form af korrespondance, samtaler og møder med både de frivillige, de frivillige koordinatore og med de lokale samarbejdspartnere.

#### **5.1.4 Aktiviteterne (kvantitative målsætninger)**

I det følgende vil de kvantitative målsætninger fra DFHs tilbud blive gennemgået:

- **Målsætning: At etablere fire nye lektiecaféer**

DFH har i partnerskabsperioden etableret seks nye lektiecaféer, heraf en lektiecafé målrettet drenge. Lektiecaféerne er placeret i følgende boligområder: Gadelandet, Husum; Telemarksgade, Amager; Kapelvej/Rantzausgade, Nørrebro; Lønstrupgård, Vanløse; Lundtoftegade, Nørrebro; samt Tagensbo, Nørrebro. Der findes ikke nogen klare tal på hvor mange der fast benytter sig af tilbuddene, men DFH har vurderet at 286 børn og unge har været faste brugere af tilbuddet i partnerskabsperioden, baseret på lokale skøn i hver enkelt lektiecafé. Derudover har DFH videreført lektiecaféer i boligområder følgende steder: Mjølnerparken, Akacieparken, Gyldenrisparken, Bispebjerg Beboerprojekt, Urbanplanen, Aldersrogade samt på Nørrebro Bibliotek. Antallet af børn og unge i disse videreførte lektiecaféer anslås til ca. 493 i 2010. DFH har således overgået de forventede resultater.

- **Målsætning: At etablere to nye pigeklubber**

DFH har etableret en pigeklub i Sjællandsgade, Nørrebro, hvor i alt 20 piger benytter sig af tilbuddet. Endnu en pigeklub var planlagt at opstarte på Ydre Østerbro i 2010, men fordi det viste sig at de forventede samarbejdsrelationer og støttestrukturer ikke var til stede, blev planen ændret, så pigeklubben istedet åbner på Amager i foråret 2011. I partnerskabsperioden er det lykkedes DFH at videreføre tre ud af fire allerede eksisterende pigeklubber, da pigeklubben i Akacieparken lukkede i foråret 2010 som følge af pigeklubaktiviteter udbudt af den lokale fritidsklub. DFH har delvist opfyldt den ønskede målsætning.

- **Målsætning: At etablere en ny drengeklub**

Efter aftale med Socialforvaltningen er denne leverance blevet ændret til etablering af en lektiecafe målrettet drenge, samt forankring af to allerede etableret drengeklubber.

- **Målsætning: At videreføre tre foreningsguide-grupper**

DFH har i partnerskabsperioden videreført tre foreningsguidegrupper fra Københavns Kommunes Projektrådgivning, dog lukkede gruppen i Akacieparken/Valby i 2009, men genopstartede i 2010. DFH har i alt otte foreningsguide-grupper kørende, og endnu en gruppe planlægges at starte op i foråret 2011 på Indre Nørrebro. DFH har således overgået de forventede resultater.

- **Målsætning: At etablere 125 mentorforløb for unge**

I forhold til Guideprojektet blev den kvantitative målsætning, efter aftale med SOF, nedjusteret til 100 match (nedjustering på 20 % af de oprindelige målsætninger for mentorskabsindsatsen). I partnerskabsperioden er det dog kun lykkedes DFH at lave 72 match i mellem unge og mentorer. DFH giver udtryk for, at det ikke har været svært for dem at finde frivillige mentorer, men at problemet for dem har været at få kontakt til unge, som er interesseret i at få en mentor.

For at imødekomme individualiteten og fleksibiliteten i de frivillige mentorers arbejde, og derved fremme en løbende vidensdeling, har DFH udført de planlagte aktiviteter; at etablere erfa-grupper og udvikle en værktøjskasse for nye og øvede mentorer. Der er blevet afholdt tre netværksmøder mellem mentorerne for at udveksle erfaringer og diskutere udfordringer, og et fjerde blev afholdt i januar 2011. Desuden har mentorerne deltaget i et inspirationsmøde for de frivillige i Karrierebiblioteket. På [www.frivillignet.dk](http://www.frivillignet.dk) er der samlet en værktøjskasse som indeholder links, artikler og beskrivelse af mentorrollen.

- **Målsætning: At etablere 80 'udlån' af frivillige<sup>5</sup>**

Efter aftale med SOF i efteråret 2009, blev Karrierebiblioteket inddraget i partnerskabsaftalen til gengæld for en nedjustering på 20 % af målsætningerne for Guideprojektet. Begge ændringer er begrundet i aktuelle samarbejdsmuligheder og projekt idéer, som DFH ville sikre at de havde ressourcer til at udnytte.

DFH overtog rekrutteringen og servicering af de frivillige i Karrierebiblioteket på Nørrebro, samt stod for etableringen af Karrierebiblioteket på Solvang Bibliotek i Urbanplanen i efteråret 2009. I perioden fra 2009-2010 blev der samlet set foretaget 116 'udlån' af frivillige, mod de forventede 80 'udlån'.

---

<sup>5</sup> Ved kontaktindgåelsen indgik Karrierebiblioteket ikke i DFHs tilbud, så der er derfor ikke opstillet en kvantitativ målsætning heri. Ved inddragelsen af aktiviteten i partnerskabsaftalen, blev den kvalitative målsætning opstillet.

## **5.2 Betydningen af Dansk Flygtningehjælps aktiviteter for de forskellige brugergrupper**

Evalueringsens andet fokusområde har været at belyse effekten af DFHs aktiviteter fra et brugerperspektiv. Som beskrevet under afsnittet om evalueringsmetode, har det ikke været muligt at gennemføre en egentlig effektmåling. Evalueringen vil i stedet, i det omfang det er muligt, have fokus på hvilken betydning KarriereBiblioteket og Guideprojektet har haft for brugerne umiddelbart og på kort sigt (jf. forandringsteorien).

### **5.2.1 Brugerundersøgelse blandt 'lånere' i KarriereBiblioteket**

De unge er blevet spurgt om, hvordan de har fået kendskab til KarriereBiblioteket. Over halvdelen (55,6 %) af de unge har hørt om KarriereBiblioteket på biblioteket, én tredjedel er blevet informeret om KarriereBiblioteket via deres vejleder, 25 % er blevet opmærksomme på tilbuddet igennem løbesedler/plakater og 24 % har hørt om muligheden for at 'låne' en frivillig igennem venner og familie.

#### **'Lånernes' oplevelse**

Tilbuddet om at kunne møde en frivillig med et særligt job og/eller uddannelse, er blevet vel modtaget af de unge, som har benyttet denne mulighed. Alle 110 unge, som har udfyldt evalueringsskemaet efter deres 'lån' af en frivillig, har svaret, at de har været tilfredse med deres 'lån'. Denne tilfredshed viser sig også ved at:

- 97 % af de unge ville anbefale KarriereBiblioteket til andre
- 99 % af de unge kunne finde på at bruge KarriereBiblioteket igen.

#### **'Lånernes' udbytte**

Målet med at lade den unge møde en frivillig i KarriereBiblioteket er at give den unge mulighed for at få viden og information, som ligger ud over, det de kan få fra eksempelvis deres studievejleder.

For hovedparten af de unge er dette mål opfyldt, idet 86 % af de unge vurderer, at de har fået oplysninger om job eller uddannelse, som de ellers ikke ville kunne få fra en studievejleder eller fra bogen "Hvad kan jeg blive". Når direkte adspurgt til de forskellige temaer, som kan blive berørt i samtalen mellem den frivillige og den unge, svarer;

- 93 % af de unge, at de ved mere om jobbet
- 86 % af de unge, at de ved mere om uddannelsen
- 89 % af de unge, at de ved mere om hvad man skal være god til ift. jobbet eller uddannelse
- 83 % af de unge, at de ved mere om forskellige jobs indenfor faget
- 82 % af de unge, at de ved mere om hvilken løn man kan forvente

Jævnfør forandringsteorien vurderes KarriereBiblioteket således i stort omfang at opfylde aktivitets- og resultatmålet om at vejlede unge om uddannelse og beskæftigelse.

### 5.2.2 Brugerundersøgelse blandt brugere af GuideProjektet

Blandt de 23 brugere, som har besvaret spørgeskemaet, er der seks mænd og 17 kvinder i alderen 17-45 år, to tredjedele af dem er mellem 18 og 25 år.

87 % af brugerne er ikke født i Danmark, og hovedparten af disse var 11 år eller derover, da de kom til Danmark. Tre af brugerne er født i Danmark. Knap halvdelen (44 %) af brugerne har haft deres guide i et år eller længere.

#### Hvordan er kontakten mellem brugerne og guiderne?

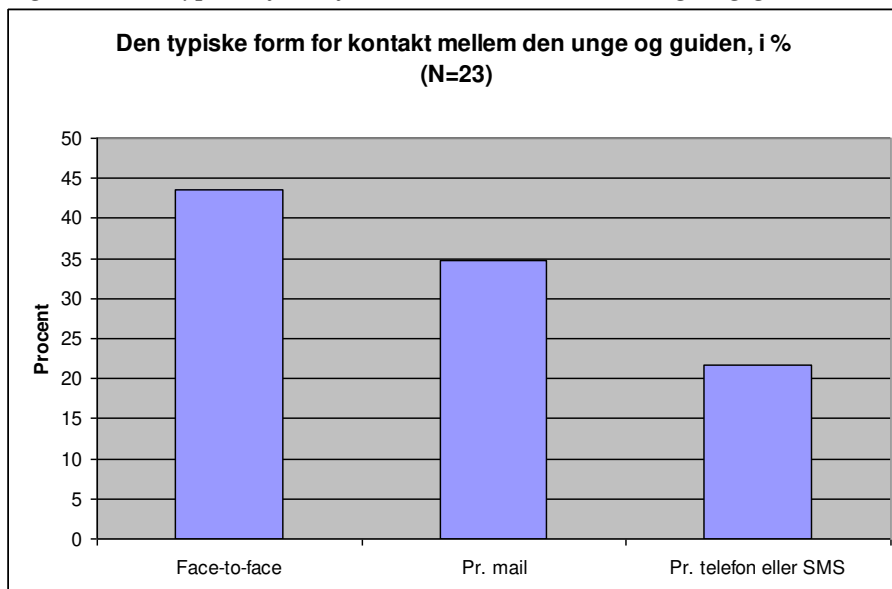
Undersøgelsen har bl.a. haft fokus på omfanget af kontakt mellem bruger og guide samt brugerens vurdering af denne kontakt.

Knap halvdelen (43 %) af brugerne ser deres guide ca. en gang om måneden, én fjerdedel er i kontakt med deres guide ca. hvert 14. dag, 17 % er ugentligt i kontakt med deres guide, mens 3 ud af 23 ser deres guide hver anden måned eller sjældnere.

Når de unge bliver spurgt indtil om de er tilfredse med omfanget af kontakten, er der stor tilfredshed blandt de unge, således svarer 87 % at de er *tilfredse* eller *meget tilfredse* med omfanget af kontakten.

Kontakten mellem den unge og guiden foregår for knap halvdelen (43 %) af de unge oftest som et personligt møde, for 35 % foregår kontakten oftest via e-mail, mens den for 22 % foregår over telefonen eller via SMS.

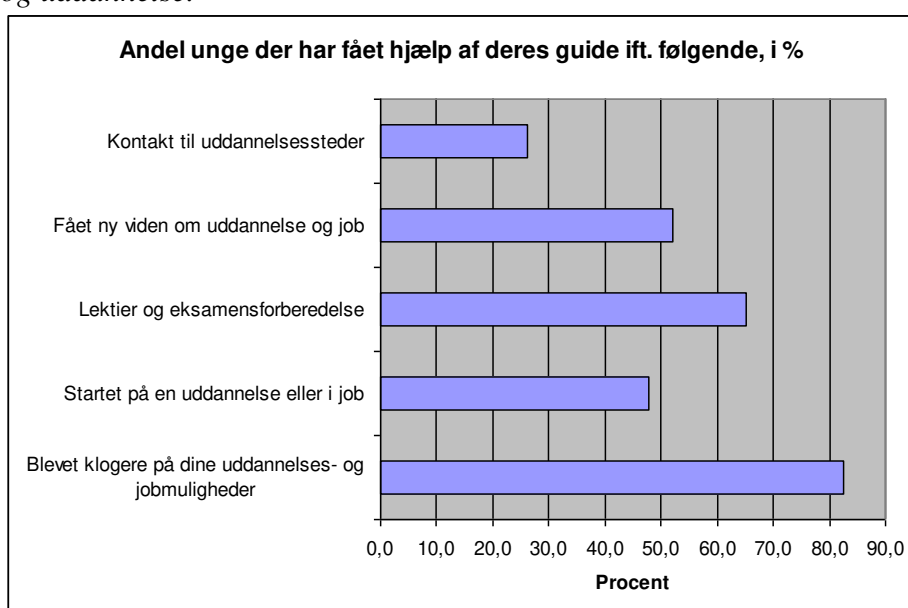
Figur 3. Den typiske form for kontakt mellem den unge og guiden i %.



### Hvad har guiderne betydet for brugernes uddannelses- og/eller beskæftigelsessituation?

Brugerne er blevet stillet en række spørgsmål, hvis formål har været at belyse betydningen af det at have en guide. Set i lyset af partnerskabsaftalens forandringsteori, og deraf antagelser om guideprojektets effekt, har spørgsmålene været orienteret mod guidernes betydning for de unges uddannelses- og jobsituationer samt viden om uddannelses- og jobmuligheder.

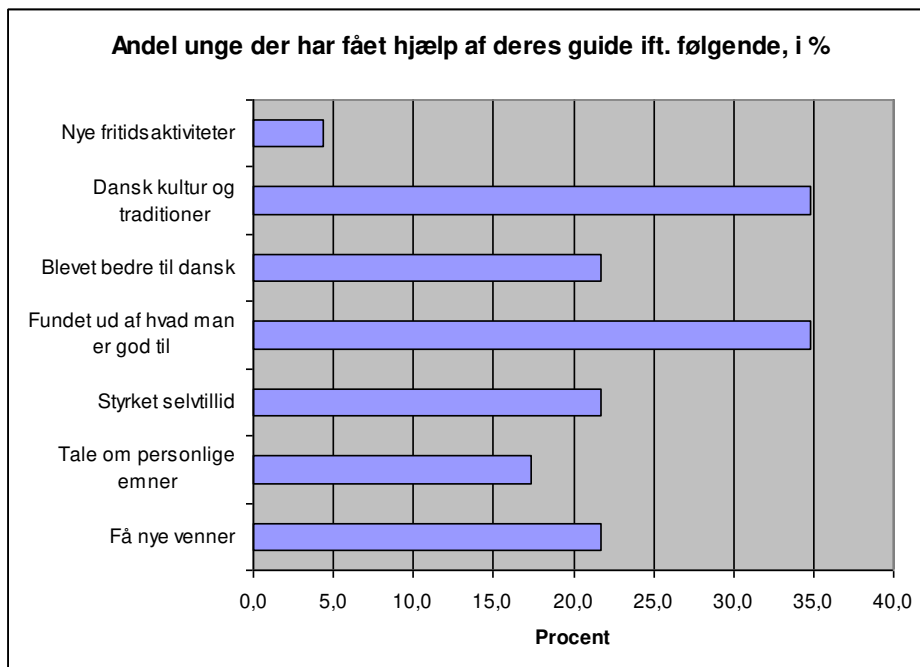
Figur 4. Andel unge der har fået hjælp af deres guide i relation til job og uddannelse.



Ovenstående figur viser, at hovedparten af de unge (over 80 %) har svaret, at de igennem deres guide er blevet klogere på deres uddannelses- og jobmuligheder. Knap halvdelen af de unge (48 %) har svaret, at deres kontakt med guiden også har betydet, at de er startet på en uddannelse eller er kommet i beskæftigelse. For alle de 11 unge, hvor dette er tilfældet, er status ved brugerundersøgelsen, at de unge stadig er i gang med denne uddannelse eller job. Det er således for denne gruppe unge lykkedes at opfylde forandringsteoriens resultat- og kortsigtede effektmål vedr. uddannelse og/eller beskæftigelse.

Det er ikke kun ift. uddannelse og beskæftigelse, at kontakten mellem guiden og den unge har givet positive resultater. De unge har eksempelvis også fået hjælp til at blive bedre til dansk, og over en tredjedel af de unge er blevet bedre til at forstå dansk kultur og traditioner samt fundet ud af hvad de er gode til. Følgende figur viser hvor stor en andel af de unge der har fået hjælp med andre ting end uddannelse og beskæftigelse.

Figur 5. Andel af unge der har fået hjælp til områder udover beskæftigelse eller uddannelse.



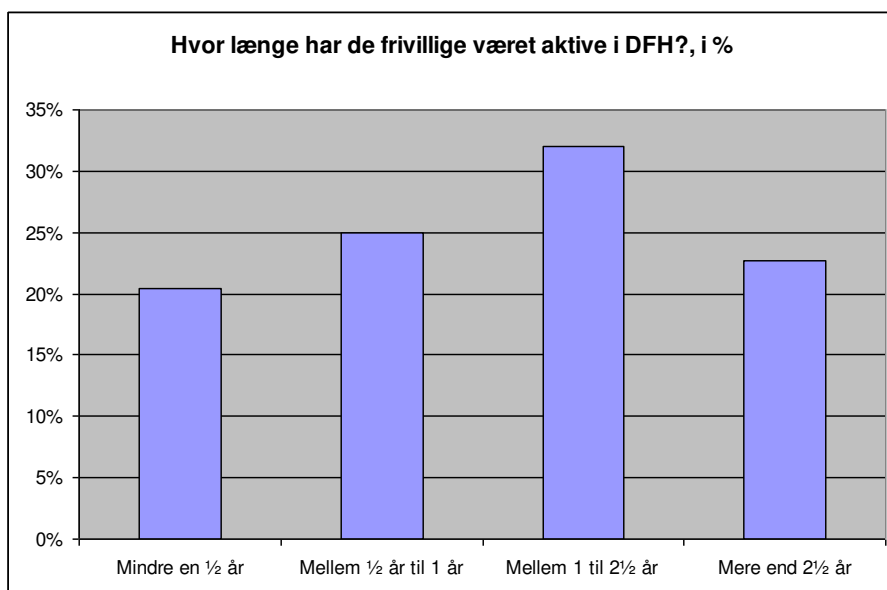
Som afslutning på brugerundersøgelsen er de unge blevet bedt om at give en generel vurdering af det at have en guide, samt om hvorvidt de ville anbefale andre unge at få en guide. Der er udbredt tilfredshed blandt de unge ift. det at have en guide, 83 % af de unge har således svaret, at de er *tilfredse* eller *meget tilfredse* med det at have en guide. Der er stort set også enighed blandt de unge på spørgsmålet om de ville anbefale ordningen til andre, idet mere end 90 % har svaret, at de ville lave en sådan anbefaling.

### 5.3 Betydningen af Dansk Flygtningehjælps aktiviteter fra et frivilligerspektiv

Hovedparten af de frivillige (82 %), som har deltaget i brugerundersøgelsen, er stadig aktive frivillige i DFH.

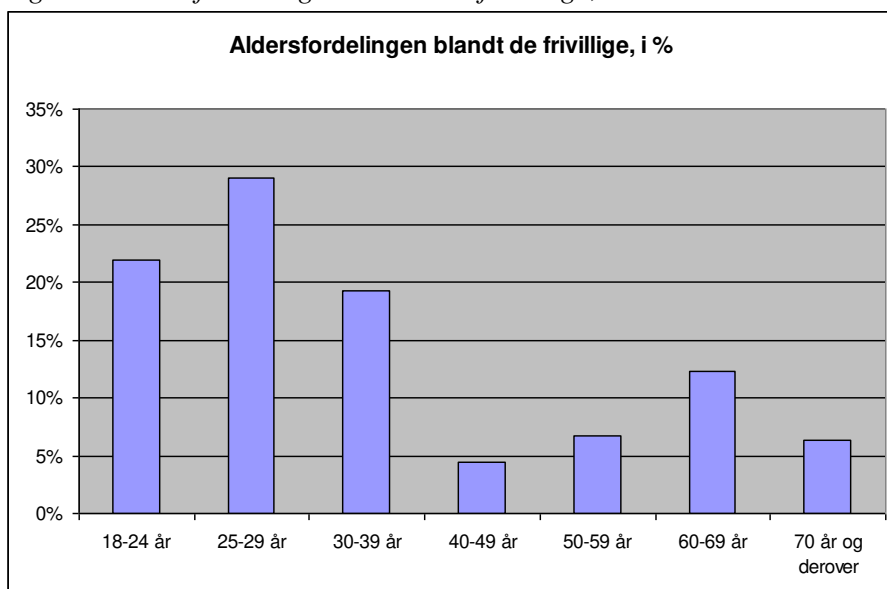
Nedenstående figur illustrerer, at knap 25 % af de frivillige har været frivillig i DFH i mere end 2½ år, og har således startet som frivillig inden partnerskabsaftalen blev indgået. Resten af de frivillige er blevet tilknyttet DFHs aktiviteter i løbet af partnerskabsperioden.

Figur 6. Oversigt over hvor længe de frivillige har været aktive i DFH.



Der er en stor aldersspredning blandt de frivillige; den yngste frivillig er 18 år, mens den ældste er 83 år. Gennemsnitsalderen blandt de frivillige er 37 år. Nedenstående figur viser aldersfordelingen blandt de frivillige.

Figur 7. Aldersfordelingen blandt de frivillige, i %.



Der er væsentligt flere kvinder (71 %) end mænd blandt de frivillige, som har besvaret spørgeskemaet.

For at belyse de frivilliges etniske baggrund er der blevet spurgt til eget og forældres fødeland. Baseret på disse svar antages det, at 16 % af de frivillige har en etnisk minoritetsbaggrund, da de og/eller deres forældre er født i et andet land end Danmark. DFH har i

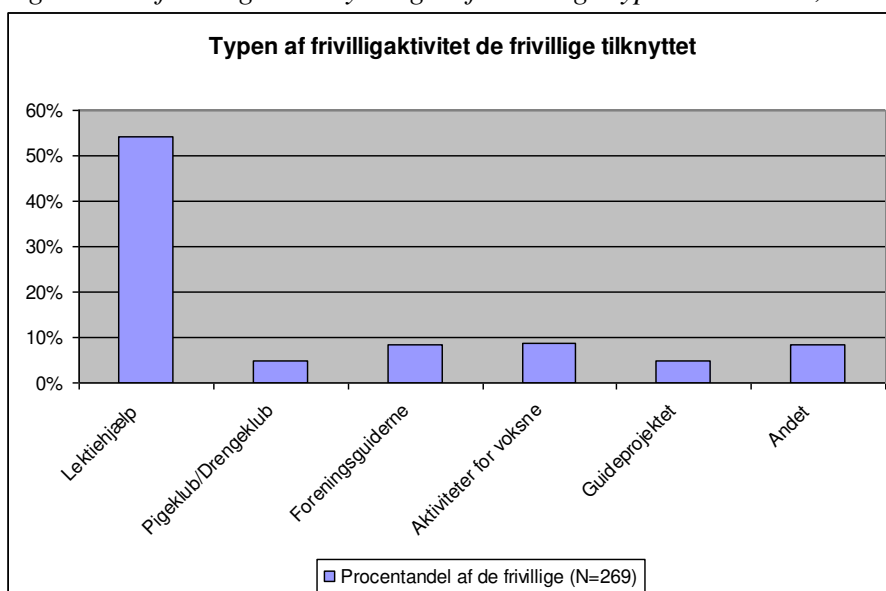


dokumentskabelonen også vurderet omfanget af nyrekrutterede frivillige med etnisk minoritetsbaggrund. I denne opgørelse anslår DFH at det drejer sig ca. er 14 %, hvilket stemmer fint overens med resultatet fra spørgeskemaundersøgelsen blandt de frivillige.

### 5.3.1 Det frivillige arbejde

Som nedenstående figur viser, er over halvdelen af de frivillige lektiehjælpere, og mellem 5 og 9 % er tilknyttet en pige- og drengeklub, foreningsguideprojektet, aktiviteter for voksne og/eller guideprojektet. 8 % af de frivillige har desuden svaret, at de laver andre frivillige aktiviteter i DFH såsom cykelkursus for kvinder, bisidder i konkrete sager, landsindsamlinger og sprogcafe mv.

Figur 8. De frivilliges tilknytning til forskellige typer aktiviteter, i %

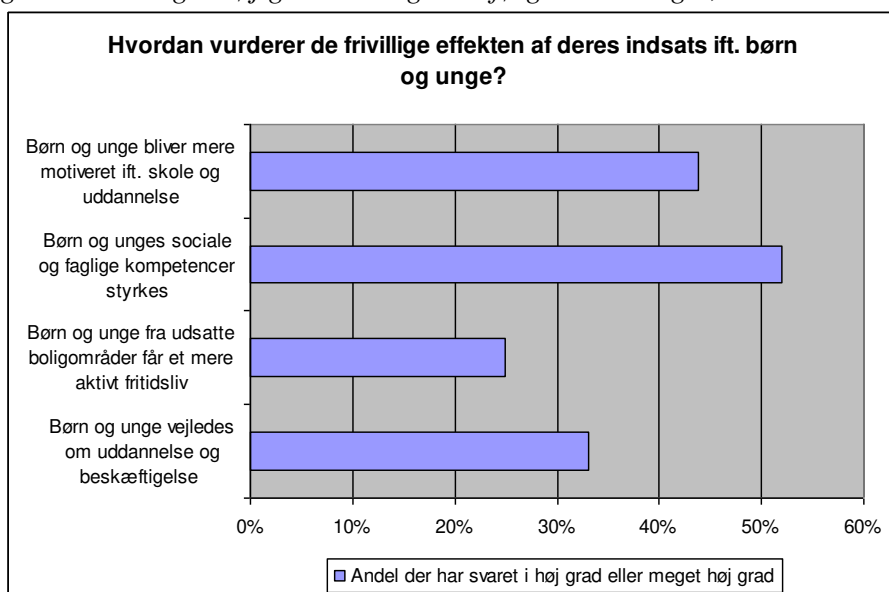


### 5.3.2 Hvordan oplever de frivillige effekten af deres indsats

Som supplement til evalueringens to analyser af betydningen af partnerskabsaftalen fra et brugerperspektiv, er de frivillige også blevet bedt om at lave en selvsvurdering af betydningen af deres indsats. Dette er valgt, da de frivillige repræsenterer en lang række aktiviteter og fordi de frivillige via deres tætte kontakt med brugerne har et direkte kendskab til hvad DFHs tilbud umiddelbart betyder for brugerne.

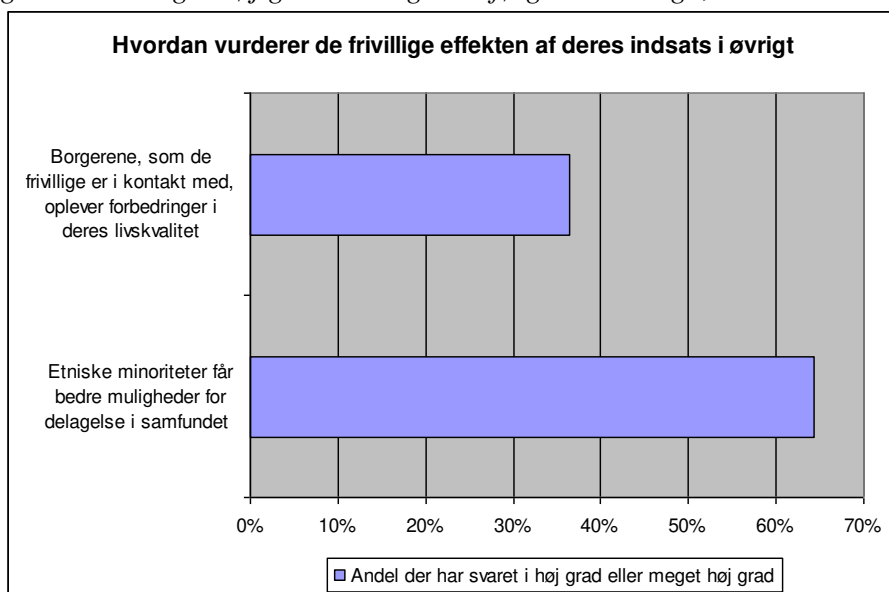
De kortsigtede effektmål i partnerskabsaftalen har bl.a. været at styrke børn og unges faglighed, viden om og motivation for skolegang og uddannelse, samt børn og unges fritidsliv. I relation til denne målsætning vurderer over halvdelen af de frivillige, at deres indsats *i høj grad* eller *meget høj grad* er med til *at styrke børn og unges sociale og faglige kompetencer*. Knap så mange (25 %) vurderer i samme grad, at deres frivillige indsats bidrager til, *at børn og unge får et aktivt fritidsliv*. De frivilliges vurdering af effekterne vises i nedenstående figur:

Figur 9. Andelen af frivillige der har vurderet, at deres indsats i høj grad eller meget høj grad bidrager til følgende udsagn., i %.



Effektmålene i partnerskabsaftalen er ikke kun fokuseret på børn og unges udvikling. Derfor er de frivillige også blevet bedt om at vurdere to mere generelle effekter af deres indsats. Nedenstående figur illustrerer, at knap 2/3-dele af de frivillige vurderer, at deres indsats i høj grad eller meget høj grad bidrager til, at etniske minoriteter får bedre mulighed for deltagelse i samfundet. Der er knap så mange (1/3 del) der vurderer, at deres indsats i høj grad eller meget høj grad bidrager til øget livskvalitet blandt de borgere de er i kontakt.

Figur 10. Andelen af frivillige der har vurderet, at deres indsats i høj grad eller meget høj grad bidrager til følgende udsagn, i %.



35 af de frivillige har derudover benyttet muligheden for at beskrive andre forhold hvor de oplever, at deres indsats bidrager positivt. De frivillige fremhæver bl.a. at deres indsats er medvirkende til større forståelse for kulturelle forskelligheder både blandt brugerne og de frivillige, samt at deres indsats er med til at skabe et rum hvor børn, unge og voksne, med forskellige baggrunde, kan mødes og blive klogere på sig selv og hinanden.

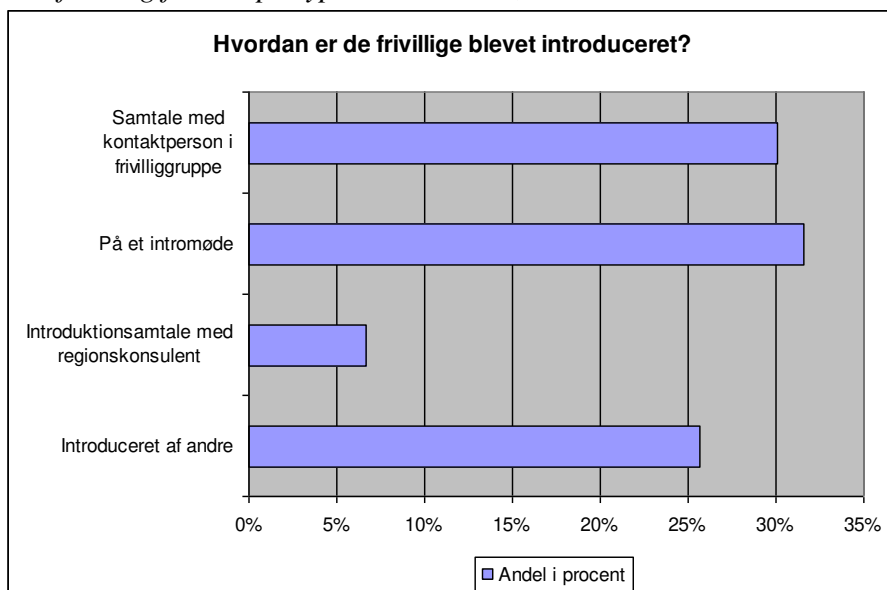
### 5.3.3 Hvordan oplever de frivillige støtten fra DFH

En væsentlig del af partnerskabsaftalen er den indsats som frivilligkonsulenternes har ydet i forhold til at styrke det frivillige arbejde, bl.a. igennem kompetenceudvikling og praktisk og organisatorisk støtte til frivilligrupperne (jf. aktivitets og resultatmål i forandringsteorien).

For at belyse betydningen af denne indsats er de frivillige blevet stillet en række spørgsmål, om hvordan de er blevet introduceret til arbejdet som frivillig, deres deltagelse i kompetencegivende kurser og udbytte heraf, samt den organisatoriske og praktiske støtte fra DFH.

Nedenstående figur viser, hvor stor en andel af de frivillige der er blevet introduceret til arbejdet som frivillig via kontaktpersoner i deres frivilliggruppe, på et introduktionsmøde, via samtale med regions- eller frivilligkonsulenten eller af andre. Hovedparten af de frivillige er blevet introduceret til det frivillige arbejde på et intrømøde eller via kontaktpersonen i deres frivilliggruppe. Færrest (7 %) er blevet introduceret igennem en introduktionsamtale med en regions- eller frivilligkonsulent.

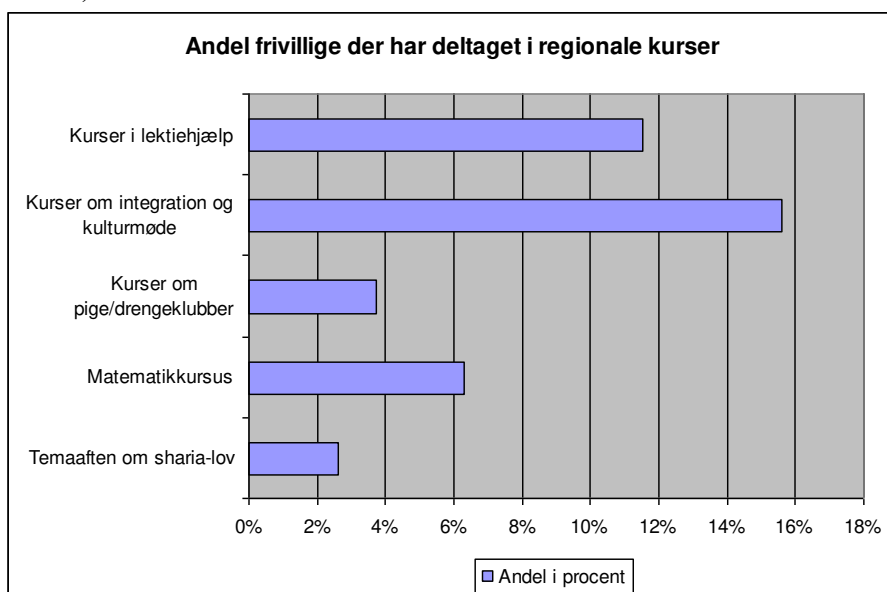
Figur 11. Andelen af frivillige der er blevet introduceret til arbejdet som frivillig fordelt på type introduktion, i %.



De frivillige har haft mulighed for at deltage både i nationale og regionale kurser. 66 af de frivillige, svarende til 25 %, har deltaget i nationale kurser som DFH har afholdt.

I de regionale kurser, som er blevet afholdt for frivillige i hovedstaden, har knap 40 % af de frivillige deltaget. Nedenstående figur viser hvor stor en andel af de frivillige, som har deltaget i de forskellige kurser

Figur 12. Andel frivillige der har deltaget i forskellige regionale kurser, i %.

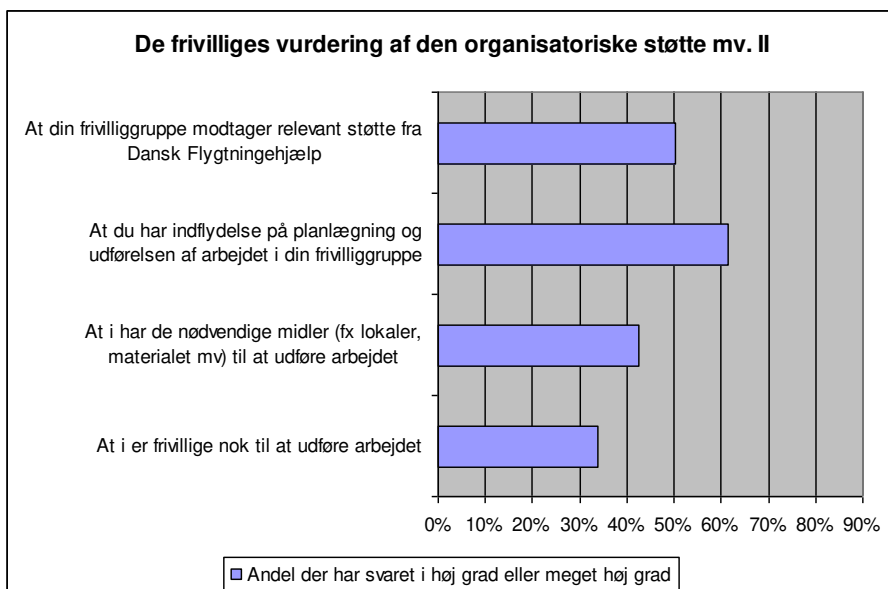
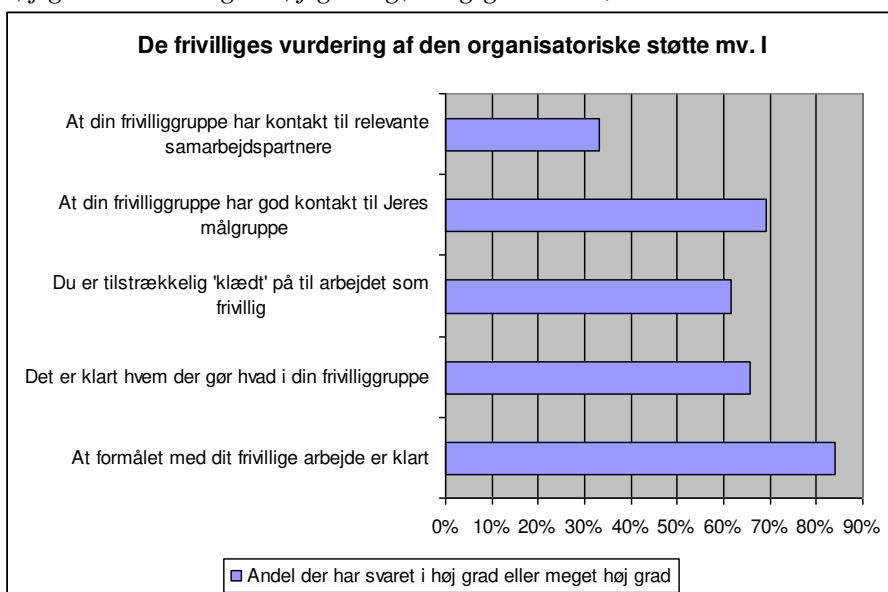


De 103 frivillige, som har deltaget i et eller flere af de regionale kurser, er blevet spurgt om kurset eller kurserne har medført, at de er blevet bedre rustet til arbejde som frivillig. 40 % af deltagerne på kurserne vurderer, at kurserne i *høj grad* eller *meget høj grad* har betydet, at de er blevet bedre rustet til arbejdet som frivillig.

DFH afholder ud over kurserne også netværksdage, som skal give de frivillige mulighed for at møde hinanden og få indblik i DFHs mange forskellige aktiviteter. 23 % af de frivillige har deltaget i én eller flere af sådanne netværksdage og hovedparten af disse (82 %) vurderer, at netværksdagen har styrket deres kendskab til DFHs aktiviteter.

For at belyse de frivilliges oplevelse af den organisatoriske støtte, som frivilligkonsulenterne er ansvarlige for, er de frivillige blevet bedt om at vurdere en række udsagn, der dækker over de forskellige former for organisatorisk, praktisk og kompetenceudviklende støtte, som var et af målene med partnerskabsaftalen. Følgende figurer viser hvor stor en andel af de frivillige, der har vurderet, at de forskellige udsagn i *høj grad* eller *meget høj grad* er opfyldt:

Figur 13 og 14. Andel frivillige der har vurderet, at følgende udsagn i høj grad eller meget høj grad gør sig gældende, i %.



Hovedparten af de frivillige oplever i *høj grad* eller *meget høj grad*, at *formålet med deres indsats er klar*. Ligeledes er der en stor gruppe af de frivillige der vurderer, at *de har god kontakt med deres målgruppe*. Færrest frivillige, godt 30 %, vurderer i *høj grad* eller *meget høj grad*, at *de har kontakt til relevante samarbejdspartnere* samt at *de er nok frivillige til at udføre arbejdet*.

Når de frivillige bliver bedt om at vurdere den støtte de har modtaget fra DFH, vurderer halvdelen af de frivillige, at støtten i *høj grad* eller *meget høj grad* er relevant.

## **5.4 Erfaringer med indgåelsen af partnerskabsaftalen**

### **5.4.1 Samarbejdet mellem Dansk Flygtningehjælp og Socialforvaltningen**

Under udbudsprocessen og ved indgåelsen af partnerskabsaftalen oplevede repræsentanterne fra SOF og DFH, at de havde en god og gensidig dialog. DFH giver udtryk for, at det var en god oplevelse for dem, at de ved indgåelsen af partnerskabet med Københavns Kommune følte, at de blev lyttet til og anerkendt for, at der var behov for DFHs arbejde. Ydermere giver DFH udtryk for, at de, gennem møder med SOF, fik god information omkring, hvordan de fik projektet til at passe ind i Kommunens 'ramme'. DFH mener dog, at det var sparsomt med kommunikationen før det første udspil, da der fra Kommunens side var for få informationer omkring hvad tilbuddet skulle indeholde.

I projektets opstartsfasen følte DFH, at tidsplanen var alt for stram. De oplevede, at de påbegyndte arbejdet med projektet før SOF var klar til at samarbejde med dem, og det medførte bl.a. at der gik noget tid før DFH fik tilknyttet en kontaktperson til projektet. Begge parter mener, at DFH og SOF skal have større kontinuitet i valget af kontaktpersoner. DFH ønsker, at deres kontaktperson fra SOF i større grad er praksisnær, frem for udelukkende at være på 'embedsmandsniveau'. Desuden efterlyser de, at kontaktpersonen giver dem et bredere overblik over forvaltningen.

Repræsentanterne fra SOF udtrykker, at projektet for dem har været fjernet, da de i løbet af partnerskabsperioden føler, at de kun ved hvordan det går med projektet og aktiviteterne gennem DFHs beskrivelse af hvad der foregår *derude*. SOF mener, at de kan gøre projektet mere nærværende for dem, ved at de kommer ud og besøger DFH og projektets aktiviteter.

Begge partner mener, at det gennem partnerskabet har været en udfordring for dem, at de har snakket forskellige 'sprog'. Dette viser sig bl.a. ved, at DFH ved udformningen af tilbudet mente, at den kommunale udbudslogik var en anelse 'stram', samt at de statusrapporter som DFH leverede ikke altid levede op til det som SOF havde forventet. I forlængelse af dette forslår repræsentanterne fra SOF, at det ved et lignende projekt ville være gavnligt hvis den frivillige organisation, i forbindelse med kontraktindgåelsen, tænker dokumentationen af deres aktiviteter og effekter ind som en del af indsatsen.

### **5.4.2 Fleksibilitet i kontrakten**

Både fra SOF og DFH er der enighed om, at der i kontrakten skal være større fleksibilitet i forhold til muligheden for løbende at kunne omdefinere og justere aktiviteter o. lign., så der for eksempel er mulighed for at flytte indsatsen til andre boligområder, hvor behovet

er større. DFH mener at der i den nuværende kontrakt har været et for stort fokus på de konkrete leverancer og projekter, og at de umiddelbart havde forventet det ville være nemmere at ændre eller justere indsatsen til fx et andet boligområde. DFH mener, at det vil være mere gavnligt hvis de undervejs i projektet har mulighed for at justere og præcisere detailplanlægningen under hensynstagen til de aktuelle muligheder i de konkrete boligområder.

Undervejs i samarbejdet opstod der er en udfordring ved, at DFH indgik et samarbejde med Ressourcecenteret om at stå for deres lektiecafe. Samtidig havde Københavns Kommune også indgået en aftale med Ressourcecenteret om at de skulle drive en lektiecafe. Det var derfor et problem, at to forskellige bevillinger ville gå til samme aktivitet, og det var en udfordring rent bevillingsmæssigt, men også evalueringsmæssigt, da det ikke ville være muligt at skelne imellem hvilken indsats der havde foranlediget hvilke effekter/resultater. For at undgå lignende situationer, mener SOF at der i kontrakten skal være beskrevet hvilke midler der går til hvilke aktiviteter. I forbindelse med problematikken omkring Ressourcecenteret mener DFH, at tilgangen med at holde bevillinger adskilt var for 'bureaukratisk' i forhold til hvordan tingene rent faktisk foregik. DFH mener netop, at deres kompetencer er at kunne skabe rammerne for det frivillige arbejde bl.a. igennem et samarbejde med professionelle. Begge partner er enige om, at de gennem et behageligt samarbejde fik løst problematikken i fællesskab, som endte med at DFH udgik af samarbejde med Ressourcecenteret og at de to indsats blev adskilt.

#### **5.4.3 Samarbejdsforumet samt samarbejde på tværs af forvaltningerne**

I forlængelse af partnerskabsaftalen blev der etableret et samarbejdsforum, bestående af repræsentanter fra DFH (de tre frivilligkonsulenter), repræsentanter fra SOF, fra boligsektoren og fra de øvrige forvaltninger i Kommunen. Der blev afholdt møder i samarbejdsforumet hvert halve år, hvor DFH og SOF drøftede status over udviklingen af aktiviteterne samt eventuelle justeringer eller ændringer i grundlaget for parternes forpligtelser i forhold til indsatsens udførelse. Dertil blev der afholdt møder om aktuelle emner, bl.a. om helhedsplaner for den boligsociale indsats.

Repræsentanterne fra både SOF og DFH mener alle, at samarbejdsforumet burde videreudvikles yderligere. Samarbejdsforumet burde i højere grad tage udgangspunkt i konkrete og lokale behov i forhold til opgavens udførelse, ved at tage kontakt til relevante aktører som beskæftiger sig med lignede projekter og inden for samme område. DFH efterspørger konkret, at en repræsentant fra BUF bliver inddraget i samarbejdsforumet, da de mener at indsatsen med stor fordel kan drage nytte af et samarbejde med de københavnske skoler. Repræsentanterne fra SOF mener ligeledes, at det vil være brugbart at invitere relevante aktører ind efter konkret anmodning, i stedet for at

afholde samarbejdsforum hvor ikke alle aktører er relevante. Repræsentanterne fra DFH efterspørger også et samarbejde på tværs af forvaltningerne hvor især BUF, men også BIF, er repræsenteret. Repræsentanterne fra SOF mener ligeledes, at et styrket samarbejde på tværs af forvaltningerne vil gavne partnerskabet med DFH, ved at DFH får muligheden for at kunne opstarte aktiviteter i samarbejde med Ungdommens Uddannelsesvejledning og lignende aktører i Københavns Kommune.

#### **5.4.4 Forlængelsen af partnerskabsaftalen/bevillingen**

Ved partnerskabsaftalens udløb var der endnu ikke fundet en bevillingsmæssig afklaring. Grundet kontraktvilkår var det ikke muligt at forlænge finansieringen af partnerskabsaftalen med DFH. Da SOF har valgt at fortsætte arbejde med at styrke den frivillige integrationsindsats skulle partnerskabet derfor ud i en ny udbudsrunde. Dette har betydet, at det har været udfordrende for DFH at videreføre den indsats de har opbygget under partnerskabsaftalen.

For at undgå at partnerskaber som dette kommer i en lignende situation, vil det være brugbart at der er i kontrakten er mulighed for forlængelse af partnerskabsaftalen. Ligeledes mener DFH, at man kunne undgå en lignende situation ved, at der på 'embedsmandniveau' (SOF) var et større ejerskab på samarbejdet, og for at arbejde på at sikre indsatsens kontinuitet.

## **6. Afrunding**

Evalueringen har vist, at DFH i overordnede træk har levet op til de kvalitative og kvantitative målsætninger for partnerskabsaftalen. Særligt i relation til aktivitets- og resultatmålene har evalueringen kunne vise positive resultater. I det omfang det har været muligt at afdække de forventede kort- og mellemlangsigtede effekter af partnerskabsaftalen, er resultaterne også positive.



## 7. Bilag

### Bilag 1: Forandringsteori

#### Forandringsteori – Partnerskab mellem Dansk Flygtningehjælp og Københavns Kommune (bilag til tilbud)

Forandringsteorimodellen nedenfor illustrerer sammenhængen mellem de ressourcer, aktiviteter, leverancer, resultater og antagende effekter der vil kunne etableres gennem et partnerskab mellem Dansk Flygtningehjælp og Københavns Kommune. Som det fremgår antages aktiviteterne at have flere forskellige direkte og indirekte effekter, og de enkelte leverancer optræder derfor i flere tilfælde inden for flere indsatsområder. Det skal desuden understreges at der eksisterer komplementerende sammenhænge mellem:

aktiviteter: en aktivitet støttes og styrkes gennem tilstedeværelsen af andre aktiviteter;

geografi: aktiviteter og metoder i et boligområde inspirerer til igangsættelse og udvikling af aktiviteten i andre boligområder;

viden og metoder: erfaring, viden og metoder genbruges og udvikles gennem bredt geografisk og aktivitetsmæssigt virkefelt.

Det koordinerende led er frivilligkonsulenterne der gennem kendskab til boligområder, aktiviteter og frivillige på stadig mere kvalificeret vis kan støtte, inspirere og udvikle det frivillige integrationsarbejde og skabe bedre integration i København.

Forandringsteorien nedenfor er opdelt i de to overordnede områder, som Socialforvaltningen forventer effekter indenfor, hhv. det frivillige arbejde og integrationen i udsatte boligområder.

#### 1. Styrkelse af det frivillige integrationsarbejde

Indsatsområder	Ressourcer	Aktiviteter	Leverancer (2008-10)	Resultater (kortsigtede)	Antagelser om effekter
Øget volumen i det frivillige integrationsarbejde	Frivilligkonsulenternes viden om metoder til rekruttering af frivillige. Stor interesse for frivilligt integrationsarbejde blandt byens borgere.	Rekrutteringskampaner for at hverve nye frivillige.	200 nye frivillige.	Flere frivillige der arbejder med integration i udsatte boligområder.	Det frivillige integrationsarbejde i København styrkes gennem en større volumen af frivillige. Flere møder på tværs af etniske og kulturelle skel og dermed højere grad af sammenhæng, tryghed og inklusion lokalt såvel som i bredere samfundssammenhæng

Inddragelse af etniske minoriteter i det frivillige integrationsarbejde	Frivilligkonsulenternes viden om metoder til rekruttering af frivillige. Frivilligafdelingens viden om barrierer for inddragelse af etniske minoriteter i det frivillige arbejde. Etniske minoriteters interesse for at være ”brobyggere” i integrationsprocessen.	Rekrutteringskampagner for at hverve nye frivillige. Afprøvelse af nye rekrutteringsmetoder ifht. frivillige med etnisk minoritetsbaggrund. Metodeudvikling ifht. inddragelse af etniske minoriteter i det frivillige arbejde. Inddragelse af og samarbejde med etniske minoriteter gennem direkte kontakt i boligområderne. Tydeliggørelse af hvad man kan bidrage med som ”brobygger”.	15% af de 200 nye frivillige med etnisk minoritetsbaggrund.	Flere frivillige, der dels kan trække på egne erfaringer som etniske minoriteter i Danmark og dels kan fremstå som rollemodeller for andre med etnisk minoritetsbaggrund.	Det frivillige integrationsarbejde styrkes gennem inddragelse af flere etniske minoriteter. Etniske minoriteter der har været involveret i frivilligt arbejde opnår desuden værdifulde erfaringer og kompetencer.
Opkvalificering af de frivillige	Frivilligafdelingens viden om hvordan man opkvalificerer de frivillige. Viden og erfaring tilgængelig for de frivillige gennem konsulenter, netværk og materialer. Motivation blandt de frivillige for kvalificering af integrationsarbejdet.	Kurser, foredrag og temaaftener. Introduktionsforløb for nye frivillige. Udvikling af nye materialer til de frivillige.	150 frivillige gennemgår kurser i kerneaktiviteter. 75 frivillige gennemgår kurser i idéudvikling og organisering.	Frivillige leverer en bedre indsats og er bedre organiseret. Bliver bedre i stand til at udvikle det frivillige arbejde.	Det frivillige integrationsarbejde styrkes kvalitativt takket være en mere kvalificeret indsats fra de frivillige.
Fastholdelse af frivillige	Frivilligafdelingens viden om hvordan man fastholder de frivillige. Viden og erfaring tilgængelig for de frivillige gennem konsulenter, netværk og materialer. Meningsfulde opgaver, hvor de frivillige kan bidrage med deres kompetencer.	Etablering af netværk med både socialt og fagligt indhold. Introduktionsforløb med kompetenceafklaring for nye frivillige. Formidling af ”karrieremuligheder” i det frivillige arbejde.	Et netværk mellem frivillige i Københavnsområdet etableres. 100 frivillige gennemgår introduktionsforløb.	Netværksdannelse, erfaringsopsamling og socialt sammenhold bidrager sammen med et større fokus på kompetencer og udviklingsmuligheder til forlænget engagement i det frivillige arbejde.	Det frivillige integrationsarbejde styrkes takket være større stabilitet i det frivillige arbejde.
Udvikling af aktiviteter og samarbejde i boligområderne	Frivilligkonsulenternes viden om udvikling af aktiviteter i boligområder. Lokale samarbejdspartneres viden om og erfaring med boligområderne. Frivillige i boligområderne. Levende kontakt til beboere i boligområderne.	Etablering af samarbejdsrelationer i boligområderne. Kurser, foredrag og temaaftener for de frivillige.	En intensiveret tilstedeværelse af frivilligkonsulenterne i boligområderne.	Fleksible og nytænkende frivilligrupper. En bred vifte af aktiviteter i boligområderne. Løbende udvikling af aktiviteterne i overensstemmelse med behov og ønsker i boligområderne.	Det frivillige integrationsarbejde styrkes takket være lokalt samarbejde og løbende udvikling af aktiviteterne.

## 2. Bedre integration i udsatte boligområder

Indsatsområder	Ressourcer	Aktiviteter	Leverancer (2008-10)	Resultater	Antagelser om effekter
Lavere kriminalitet	Frivillige i boligområderne, mentorer og foreningsguider. Etniske minoriteter som frivillige rollemodeller. Frivillige mentorer.	Lektiehjælp i udsatte boligområder. Mentorskaber og andre 1-1-tilbud. Foreningsguidning. Pige- og drengeklubber i udsatte boligområder. Sociale aktiviteter i forbindelse med øvrige aktiviteter i boligområderne.	4 nye lektiecaféer. 50 match årligt gennem Guidenettet. Udvikling af 1-1-tilbud. Videreførelse af tre eksisterende foreningsguidegrupper samt overtagelse af tre nye foreningsguidegrupper. To nye pigeclubber samt videreførelse af fire eksisterende pigeclubber. En ny drengeskole samt videreførelse af en eksisterende drengeskole. Udviklingen af sociale aktiviteter i boligområderne styrkes. Sikre stabilitet og udvikling af det eksisterende frivillige integrationsarbejde.	Børn og unge i boligområderne modtager lektiehjælp og danner sociale relationer med frivillige. Unge vejledes om uddannelses- og beskæftigelsesvalg. Børn fra boligområderne guides ud i foreningslivet. Børn og unge i boligområderne deltager i pige- og drengeskolernes aktiviteter og danner sociale fællesskaber hinanden og med frivillige. Beboere og frivillige gennemfører sammen sociale aktiviteter.	De forskellige typer frivilligt integrationsarbejde bidrager til at styrke børn og unges selvtillid, netværk, sociale og faglige kompetencer samt livskvalitet generelt. Disse børn og unge gøres derved mere ressourcerstærke og føler sig i højere grad anerkendt som værdifulde individer af det omgivende samfund. Dermed mindskes tilbøjeligheden til at rode sig ud i kriminalitet. Bedre skolegang og børneliv. Bedre livskvalitet for børn, unge og voksne i boligområderne. Bedre integration. <sup>6</sup>

<sup>6</sup> Jf. Olsen & Dahl: *Fritidsliv i børnehøjde. Beretninger fra udsatte børn*. SFI – Det Nationale Forskningscenter for Velfærd, 08:06.

Højere beskæftigelse	Frivillige i boligområderne. Etniske minoriteter som frivillige rollemodeller. Frivillige mentorer.	Mentorskaber og andre 1-1 tilbud.  Lektiehjælp i udsatte boligområder.  Rådgivning og støtte til uddannelse og jobsøgning.	50 match årligt gennem Guidenettet.  Udvikling af 1-1-tilbud.  4 nye lektiecaféer.  Øge kendskabet til eksisterende muligheder for at få rådgivning og støtte til uddannelse og jobsøgning.  Sikre stabilitet og udvikling af det eksisterende frivillige integrationsarbejde, herunder sprogtræning, lektiehjælp og rådgivning for voksne.	Unge vejledes om uddannelses- og beskæftigelsesvalg.  Børn og unge i boligområderne modtager lektiehjælp.  Beboere opnår viden om hvor man kan få rådgivning og støtte til uddannelse og jobsøgning.	Flere børn og unge styrkes i deres faglige og sociale kompetencer og klarer sig godt i deres uddannelsesforløb. Derved øges deres chancer for at finde beskæftigelse senere hen.  Flere unge og voksne får mod på og kompetencer til at forfølge mål og drømme takket være vejledning, støtte og rådgivning fra frivillige.  Flere unge og voksne opnår beskæftigelse.  Bedre livskvalitet for børn, unge og voksne i boligområderne.  Bedre integration
Flere unge i uddannelse	Frivillige i boligområderne. Etniske minoriteter som frivillige rollemodeller. Frivillige mentorer.	Lektiehjælp i udsatte boligområder.  Mentorskaber og andre 1-1-tilbud.  Rådgivning og støtte til uddannelse og jobsøgning.	4 nye lektiecaféer.  50 match årligt gennem Guidenettet.  Udvikling af 1-1-tilbud.  Øge kendskabet til eksisterende muligheder for at få rådgivning og støtte til uddannelse og jobsøgning.  Sikre stabilitet og udvikling af det eksisterende frivillige integrationsarbejde.	Børn og unge i boligområderne modtager lektiehjælp.  Unge vejledes om uddannelses- og beskæftigelsesvalg.  Beboere opnår viden om hvor man kan få rådgivning og støtte til uddannelse og jobsøgning.	Bedre skolegang og børneliv.  Flere børn og unge styrkes i deres faglige og sociale kompetencer og får bedre muligheder for at komme ind på en ungdomsuddannelse.  Flere unge og voksne får mod på og kompetencer til at forfølge mål og drømme takket være vejledning, støtte og rådgivning fra frivillige.  Flere unge gennemfører en ungdomsuddannelse.  Bedre livskvalitet for børn, unge og voksne i boligområderne.  Bedre integration.

Bedre lokalmiljø og højere trykthed	Frivillige i boligområderne. Etniske minoriteter som frivillige rollemodeller. Frivillige mentorer.	Pige-/drengeklubber. Sociale aktiviteter i forbindelse med øvrige aktiviteter i boligområderne. Foreningsguidning. Lektiehjælp i udsatte boligområder. Mentorskaber og andre 1-1-tilbud.	To nye pigeclubber samt videreførelse af fire eksisterende pigeclubber. En ny drengeklub samt videreførelse af en eksisterende drengeklub. Udviklingen af sociale aktiviteter i boligområderne styrkes. Videreførelse af tre eksisterende foreningsguidegrupper samt overtagelse af tre nye foreningsguidegrupper. 4 nye lektiecaféer. 50 match årligt gennem Guidenettet. Udvikling af 1-1-tilbud. Sikre stabilitet og udvikling af det eksisterende frivillige integrationsarbejde.	Børn og unge i boligområderne deltager i pige- og drengeklubbernes aktiviteter og danner sociale fællesskaber hinanden og med frivillige. Beboere og frivillige gennemfører sammen sociale aktiviteter. Børn fra boligområderne guides ud i foreningslivet. Børn og unge i boligområderne modtager lektiehjælp og danner sociale relationer med frivillige. Unge vejledes om uddannelses- og beskæftigelsesvalg.	De forskellige typer frivilligt integrationsarbejde bidrager til at styrke børn og unges selvtilid, netværk, sociale og faglige kompetencer samt livskvalitet generelt. Disse børn og unge gøres derved mere ressourcestærke og føler sig i højere grad anerkendt som værdifulde individer af det omgivende samfund. Dermed mindskes tilbøjeligheden til at rode sig ud i kriminalitet. Gennem sociale aktiviteter styrkes de sociale relationer i boligområdet og den gensidige tillid og respekt mellem beboerne. Bedre skolegang og børneliv. Bedre livskvalitet for børn, unge og voksne i boligområderne. Bedre integration.
-------------------------------------	---	--	---	--	---

Lokal deltagelse i foreningslivet	Frivillige i boligområderne. Etniske minoriteter som frivillige rollemodeller.	Foreningsguidning. Sociale aktiviteter i forbindelse med øvrige aktiviteter i boligområderne. Pige-/drengeklubber.	Videreførelse af tre eksisterende foreningsguidegrupper samt overtagelse af tre nye foreningsguidegrupper.  Udviklingen af sociale aktiviteter i boligområderne styrkes.  To nye pigeklubber samt videreførelse af fire eksisterende pigeklubber.  En ny drengklub samt videreførelse af en eksisterende drengklub.  Sikre stabilitet og udvikling af det eksisterende frivillige integrationsarbejde.	Børn fra boligområderne guides ud i foreningslivet.  Beboere og frivillige gennemfører sammen sociale aktiviteter.  Børn og unge i boligområderne deltager i pige- og drengklubbernes aktiviteter og danner sociale fællesskaber hinanden og med frivillige.	Ved at blive introduceret til og støttet i deltagelsen i foreningslivet skabes nye sociale relationer på tværs af etnicitet og kultur. Deltagelse i fritidsaktiviteter styrker børns sociale kompetencer og øger deres fysiske velvære, og dermed deres generelle livskvalitet.  Gennem sociale aktiviteter styrkes de sociale relationer i boligområdet og den gensidige tillid og respekt mellem beboerne.  Bedre integration.
-----------------------------------	--	--	--	--	--

## Bilag 2: Udlåns skema (KarriereBiblioteket)

### Evalueringskema - KarriereBiblioteket - LÅNER

Du har nu prøvet at låne en ekspert i KarriereBiblioteket, og vi vil derfor bede dig om at besvare det her skema, så vi kan gøre det endnu bedre.

<b>Møde i KarriereBiblioteket</b>	<i>Sæt X</i>
<b>Er du tilfreds med mødet i KarriereBiblioteket?</b>	Ja <input type="checkbox"/> Nej <input type="checkbox"/>
<b>Ved du mere om jobbet og uddannelsen end før mødet?</b>	Ja <input type="checkbox"/> Nej <input type="checkbox"/>
<b>Ved du mere om:</b> Jobbet Uddannelsen Hvad man skal være god til Forskellige jobs indenfor faget Løn <b>Andet?</b> _____ _____	Ja <input type="checkbox"/> Nej <input type="checkbox"/> Ja <input type="checkbox"/> Nej <input type="checkbox"/> Ja <input type="checkbox"/> Nej <input type="checkbox"/> Ja <input type="checkbox"/> Nej <input type="checkbox"/> Ja <input type="checkbox"/> Nej <input type="checkbox"/>
<b>Ved du noget om job og uddannelse efter mødet i KarriereBiblioteket, som du ikke har fået at vide hos f.eks. din vejleder eller i bogen "Hvad kan du blive" ?</b>	Ja <input type="checkbox"/> Nej <input type="checkbox"/>
<b>Hvad f.eks.?</b> _____ _____ _____	
<b>Hvor hørte du om KarriereBiblioteket (sæt x)</b> Fra venner eller familie? Fra en vejleder? På en plakat/løbeseddel? På biblioteket? Andet? (skriv):	Ja <input type="checkbox"/> Nej <input type="checkbox"/> Ja <input type="checkbox"/> Nej <input type="checkbox"/> Ja <input type="checkbox"/> Nej <input type="checkbox"/> Ja <input type="checkbox"/> Nej <input type="checkbox"/>
<b>Vil du anbefale KarriereBiblioteket til andre?</b>	Ja <input type="checkbox"/> Nej <input type="checkbox"/>
<b>Kunne du finde på at bruge KarriereBiblioteket igen?</b>	Ja <input type="checkbox"/> Nej <input type="checkbox"/>

Har du andre kommentarer, må du meget gerne skrive dem på bagsiden!

### Bilag 3: Spørgeskemaundersøgelse (Guideprojektet)

#### Kære bruger af Guideprojektet i Dansk Flygtningehjælp

Dansk Flygtningehjælp er sammen med Københavns Kommune igang med at evaluere Guideprojektet. Vi vil derfor gerne stille dig et par spørgsmål om dine erfaringer med det at have en guide, så vi fremover kan blive bedre til at lave lignende projektet.

Det er en stor hjælp for os hvis du besvarer spørgsmålene - også selvom du ikke længere mødes med din guide.

Det tager ca. 3-5 minutter at svare på spørgsmålene.

På forhånd tak for hjælpen!

#### Først et par spørgsmål om dine erfaringer med Dansk Flygtningehjælp

##### 1. Hvor længe har du haft/havde du en guide fra Dansk Flygtningehjælp?

(Angiv kun ét svar)

- Et par måneder
- Et halvt år
- Omkring et år
- Mere end et år

##### 2. Hvor tit er du i kontakt med din guide?

(Angiv kun ét svar)

- Hver uge
- Ca. hver 14. dag
- Ca. en gang om måneden
- Hver anden måned eller sjældnere
- Jeg ser ikke min guide mere

##### 3. Hvordan er du/var du typisk i kontakt med din guide (sæt ét kryds)?

(Angiv kun ét svar)



- Telefon/sms
- Mail
- Face-to-face

**4. Hvor tilfreds er du med omfanget af den kontakt, du har/havde med din guide?**

**(Angiv kun ét svar)**

- Meget tilfreds
- Tilfreds
- Hverken eller
- Utilfreds
- Meget utilfreds

**5. Har din guide hjulpet dig til at blive klogere på dine uddannelses- og beskæftigelsesmuligheder?**

**(Angiv kun ét svar)**

- Ja
- Nej

**6. Har din guide hjulpet dig med at starte på en uddannelse eller få et job?**

**(Angiv kun ét svar)**

- Ja
- Nej - Gå til 8

**7. Er du fortsat igang med denne uddannelse eller job?**

**(Angiv kun ét svar)**

- Ja
- Nej

**8. En guide kan hjælpe med mange ting. Har din guide hjulpet dig med følgende (sæt gerne flere kryds)?**

**(Angiv gerne flere svar)**

- At få nye venner

- At tale om personlige emner, som du har haft svært ved at tale med andre om
- At hjælpe dig med lektier/eksamensforberedelser
- At få ny viden om uddannelses- og jobmuligheder
- At styrke din selvtillid
- At finde ud af hvad du er god til
- At få et job (studie/fritidsjob)
- At blive bedre til dansk
- At forstå dansk kultur og traditioner
- At hjælpe dig med at komme i kontakt med eks. uddannelses- eller jobsteder
- At få nye fritidsaktiviteter som eks. sport

Andet:

-----

### 9. Hvor tilfreds er du overordnet med det at have en guide?

(Angiv kun ét svar)

- Meget tilfreds
- Tilfreds
- Hverken eller
- Utilfreds
- Meget utilfreds

### 10. Ville du anbefale andre at få en guide igennem Guideprojektet?

(Angiv kun ét svar)

- Ja
- Nej

Til sidst et par spørgsmål om dig selv:

**11. Er du?**

**(Angiv kun ét svar)**

- Mand
- Kvinde

**12. Er du født i Danmark?**

**(Angiv kun ét svar)**

- Ja
- Nej - jeg var mellem 0-4 år da jeg kom til Danmark
- Nej - jeg var mellem 5-10 år, da jeg kom til Danmark
- Nej - jeg var 11 år eller derover, da jeg kom til Danmark

**13. Hvor gammel er du (skriv antal år)?**

**(Angiv værdi mellem 0 og 99)**

- \_ \_ \_ \_ \_

**Tak for din besvarelse!**

**Bilag 4: Spørgeskemaundersøgelse (De frivillige)**

**Evaluering af Partnerskabsaftale med Dansk Flygtningehjælp**

Kære nuværende eller tidligere frivillig i Dansk Flygtningehjælp.

Dansk Flygtningehjælp er sammen med Københavns Kommune i gang med at evaluere den frivillige indsats i København. I den forbindelse vil vi gerne stille dig nogle spørgsmål om dit frivillige arbejde i Dansk Flygtningehjælp. Selvom du ikke længere er frivillig i Dansk Flygtningehjælp, vil vi stadig meget gerne høre din mening.

Svarene anonymiseres og behandles fortroligt.

Det tager 5-10 minutter at besvare spørgeskemaet.

Tryk videre for at påbegynde spørgeskemaet.

På forhånd tak for hjælpen!

FØRST LIDT OM DIT ARBEJDE I DANSK FLYGTNINGE HJÆLP:

### 1. Er du stadig tilknyttet en eller flere af Dansk Flygtningehjælps aktiviteter?

(Angiv kun ét svar)

- Ja
- Nej

### 2. Hvor længe har du været frivillig i Dansk Flygtningehjælp?

(Angiv kun ét svar)

- Mindre end ½ år
- Mellem ½ til 1 år
- Mellem 1 til 2 ½ år
- Mere end 2 ½ år

### 3. Hvilke af Dansk Flygtningehjælps aktiviteter er du, eller har du været, tilknyttet? (Sæt gerne flere krydser)

- Gå til 2

(Angiv gerne flere svar)

- Lektiehjælp

- Pigeklub
- Drengklub
- Foreningsguidegrupper
- Aktiviteter for voksne (eksempelvis sprogtræning, hverdagsrådgivning, sociale aktiviteter mv.)
- Karrierebibliotek
- DFUNK – Dansk Flygtningehjælps UngeNetværk
- Guideprojektet

Andet:

-----

#### 4. Hvordan blev du introduceret til dit frivillige arbejde i Dansk Flygtningehjælp? (Sæt gerne flere krydser)

(Angiv gerne flere svar)

- På et intromøde for nye frivillige
- Igennem en introduktionssamtale med en regionskonsulent fra DFH
- Igennem en samtale med kontaktpersonen for frivilligruppen
- Jeg blev ikke introduceret
- Husker ikke

Jeg blev introduceret af andre – hvem:

-----

#### 5. Har du inden for de seneste 2½ år deltaget i nogle af Dansk Flygtningehjælps landsdækkende kurser for frivillige?

(Angiv kun ét svar)

- Ja
- Nej

**6. Har du indenfor de sidste 2½ år deltaget i nogle af følgende regionale kurser og temaaftener? (Sæt gerne flere krydser, hvis du har deltaget i flere kurser eller temaaftener)**

**(Angiv gerne flere svar)**

- Kurser i lektiehjælp
- Matematikkursus
- Kurser eller temaaftener for frivillige i pige- eller drengeklubber
- Kurser eller temaaftener for foreningsguider
- Kurser om organisering og udvikling af det frivillige arbejde (herunder koordinatorkursus)
- Kurser eller temaaftener om integration og kulturmøde
- Temaaften om lektiehjælp med Niels Egelund
- Temaaften om sharia-lov og dens betydning i Danmark
- Jeg har ikke deltaget i nogle af ovenstående regionale kurser og temaaftener

Andre kurser – hvilke:

-----

**7. I hvor høj grad er du som følge af kurset/kurserne og/eller temaaftenerne blevet bedre rustet til arbejdet som frivillig?**

**(Angiv kun ét svar)**

- I meget høj grad
- I høj grad
- I nogen grad
- I mindre grad
- Jeg er ikke bedre rustet end før kurset

**8. Har du deltaget i en eller flere af Dansk Flygtningehjælps netværksdage for frivillige?**

**(Angiv kun ét svar)**

- Ja
- Nej - Gå til 10

**9. Føler du at netværksdagen har styrket dit kendskab til andre frivillige aktiviteter i Dansk Flygtningehjælp?**

**(Angiv kun ét svar)**

- Ja
- Nej
- Ved ikke

**10. Har du deltaget i sociale aktiviteter med beboere fra det område, hvor du er frivillig, eksempelvis sommerfest, udflugter mv.?**

**(Angiv kun ét svar)**

- Ja
- Nej

NU VIL VI GERNE STILLE SPØRGSMÅL OMKRING HVORDAN DU OPLEVER, AT DET FRIVILLIGE ARBEJDE ER ORGANISERET:

**11. Oplever du, at formålet med dit frivillige arbejde er klart?**

**(Angiv kun ét svar)**

- I meget høj grad
- I høj grad
- I nogen grad
- I mindre grad
- Ved ikke

**12. Er det klart, hvem der gør hvad i din(e) frivilliggruppe(r)?**

**(Angiv kun ét svar)**

- I meget høj grad
- I høj grad
- I nogen grad

I mindre grad

Ved ikke

**13. Føler du dig tilstrækkeligt 'klædt på' til arbejdet som frivillig?**

**(Angiv kun ét svar)**

I meget høj grad

I høj grad

I nogen grad

I mindre grad

Ved ikke

**14. Oplever du, at din(e) frivilliggruppe(r) har god kontakt til Jeres målgruppe?**

**(Angiv kun ét svar)**

I meget høj grad

I høj grad

I nogen grad

I mindre grad

Ved ikke

**15. Oplever du, at din(e) frivilliggruppe(r) har kontakt til relevante samarbejdspartnere?**

**(Angiv kun ét svar)**

I meget høj grad

I høj grad

I nogen grad

I mindre grad

Ved ikke

**16. Er I frivillige nok til at udføre arbejdet?**

**(Angiv kun ét svar)**



- I meget høj grad
- I høj grad
- I nogen grad
- I mindre grad
- Ved ikke

**17. Har din(e) frivilliggruppe(r) de nødvendige midler til at udføre arbejdet? (f.eks. lokaler, materialer, praktiske hjælpemidler, penge)**

**(Angiv kun ét svar)**

- I meget høj grad
- I høj grad
- I nogen grad
- I mindre grad
- Ved ikke

**18. Oplever du, at du har indflydelse på planlægningen og udførelsen af arbejdet i din(e) frivilliggruppe(r)?**

**(Angiv kun ét svar)**

- I meget høj grad
- I høj grad
- I nogen grad
- I mindre grad
- Ved ikke

SÅ KOMMER ET PAR SPØRGSMÅL OM STØTTEN FRA DANSK FLYGTNINGEHJÆLP:

**19. Oplever du, at din(e) frivilliggruppe(r) modtager den relevante støtte fra Dansk Flygtningehjælp?**

**(Angiv kun ét svar)**

- I meget høj grad
- I høj grad
- I nogen grad
- I mindre grad
- Ved ikke

**20. Har du eller din(e) frivilliggruppe(r) behov for mere eller anden støtte?**

**(Angiv kun ét svar)**

- Nej

Ja, hvilken:

-----

NU VIL VI GERNE BEDE DIG VURDERE BETYDNINGEN AF DIN OG DE ØVRIGE FRIVILLIGES INDSATS I FORHOLD TIL EN RÆKKE OMRÅDER:

**21. I hvor høj grad oplever du, at din og de øvrige frivilliges indsats bidrager til...**

**(Angiv kun et svar pr. spørgsmål)**

	I meget høj grad	I høj grad	I nogen grad	I mindre grad	Vores indsats bidrager ikke hertil	Ved ikke
At etniske minoriteter får bedre muligheder for deltagelse i samfundet	<input type="checkbox"/>	<input type="checkbox"/>	<input type="checkbox"/>	<input type="checkbox"/>	<input type="checkbox"/>	<input type="checkbox"/>
At børn og unge vejledes om uddannelse og beskæftigelse	<input type="checkbox"/>	<input type="checkbox"/>	<input type="checkbox"/>	<input type="checkbox"/>	<input type="checkbox"/>	<input type="checkbox"/>
At børn og unge fra udsatte	<input type="checkbox"/>	<input type="checkbox"/>	<input type="checkbox"/>	<input type="checkbox"/>	<input type="checkbox"/>	<input type="checkbox"/>

boligområde  
r får et  
mere aktivt  
fritidsliv

At børn og  
unges  
sociale og  
faglige  
kompetence  
r styrkes

<input type="checkbox"/>	<input type="checkbox"/>	<input type="checkbox"/>	<input type="checkbox"/>	<input type="checkbox"/>	<input type="checkbox"/>	<input type="checkbox"/>
--------------------------	--------------------------	--------------------------	--------------------------	--------------------------	--------------------------	--------------------------

At de  
borgere,  
som I er i  
kontakt  
med,  
oplever  
forbedringer  
i deres  
livskvalitet

<input type="checkbox"/>	<input type="checkbox"/>	<input type="checkbox"/>	<input type="checkbox"/>	<input type="checkbox"/>	<input type="checkbox"/>	<input type="checkbox"/>
--------------------------	--------------------------	--------------------------	--------------------------	--------------------------	--------------------------	--------------------------

At børn og  
unge bliver  
mere  
motiveret i  
forhold til  
skole og  
uddannelse

<input type="checkbox"/>	<input type="checkbox"/>	<input type="checkbox"/>	<input type="checkbox"/>	<input type="checkbox"/>	<input type="checkbox"/>	<input type="checkbox"/>
--------------------------	--------------------------	--------------------------	--------------------------	--------------------------	--------------------------	--------------------------

Hvis du føler, at din og de øvrige frivilliges indsats bidrager til andet, eller i øvrigt har uddybende kommentarer til ovenstående kan du skrive her:

-----

TIL SIDST ET PAR SPØRGSMÅL OM DIG SELV:

**22. Er du?**

**(Angiv kun ét svar)**

Mand

Kvinde

**23. Hvor gammel er du?**  
**(Antal år i hele tal)**

-----

#### 24. Hvad er din herkomst?

(Angiv kun ét svar)

- Mindst én af mine forældre er født i Danmark og det er jeg også
- Begge mine forældre er født i et andet land end Danmark, men jeg er født i Danmark
- Mine forældre er ikke født i Danmark og det er jeg heller ikke
- Andet

**Tryk videre for at gennemføre spørgeskemaet**

Tak for hjælpen!