



09-05-2011

Sagsnr.
2011-63134

Dokumentnr.
2011-331094

Antallet af indberettede magtanvendelser for 1. kvartal 2011

1. Om magtanvendelser iht. servicelovens bekendtgørelser om magtanvendelse m.v.

Socialforvaltningens sociale tilbud og institutioner skal løbende registrere og indberette magtanvendelser, som har fundet sted. Socialudvalget har i efteråret 2008 besluttet, at der hvert kvartal skal forelægges en opgørelse over antallet af indberettede magtanvendelser. En gang årligt forelægges en samlet årsopgørelse. Forud for beslutningen har der i en del af 2008 været forelagt månedlige opgørelser over antallet af indberettede magtanvendelser.

Lov om social service, kapitel 24, fastlægger rammer og retningslinjer for magtanvendelse. Området er yderligere reguleret i bekendtgørelsen om magtanvendelse over for børn og unge anbragt uden for hjemmet samt bekendtgørelsen om magtanvendelse og andre indgreb i selvbestemmelsesretten overfor voksne.

Socialforvaltningen har som et af sine mål at styrke retssikkerheden for de borgere, der er omfattet af reglerne om tvangsmæssige indgreb efter den sociale lovgivning. Det centrale er, at magtanvendelse og andre indgreb i selvbestemmelsesretten som udgangspunkt undgås. Socialpædagogisk bistand går altid forud for magtanvendelse, og mindsteindgrebsprincippet – den mindst indgribende løsning – skal altid have første prioritet.

Tilbuddenes indberetning af magtanvendelser og opfølgningen herpå skal være med til at skabe en ansvarlig selvreflekterende organisation, som hele tiden skal udvikle sig på områder, hvor Socialforvaltningen kan forbedre borgernes livskvalitet.

2. Om magtanvendelse iht. straffelovens bestemmelser om nødværge og nødret

Efter straffelovens §§ 13-14 kan handlinger, der er foretaget i nødværge og nødret og som ellers er ulovlige, blive straffri. Handlingen skal være strengt nødvendig og kan kun anvendes i ekstraordinære situationer. Bestemmelserne kan derfor ikke anvendes som hjemmelsgrundlag for at foretage jævnlige forekommende tvangsmæssige indgreb.

3. Første kvartalsopgørelse for Handicapområdet - Børn

Der er indberettet i alt 61 magtanvendelser på Handicapområdet - Børn i 1. kvartal 2011. Når antallet af registrerede magtanvendelser for 1. kvartal 2011 sammenholdes med det tilsvarende kvartal i 2010,

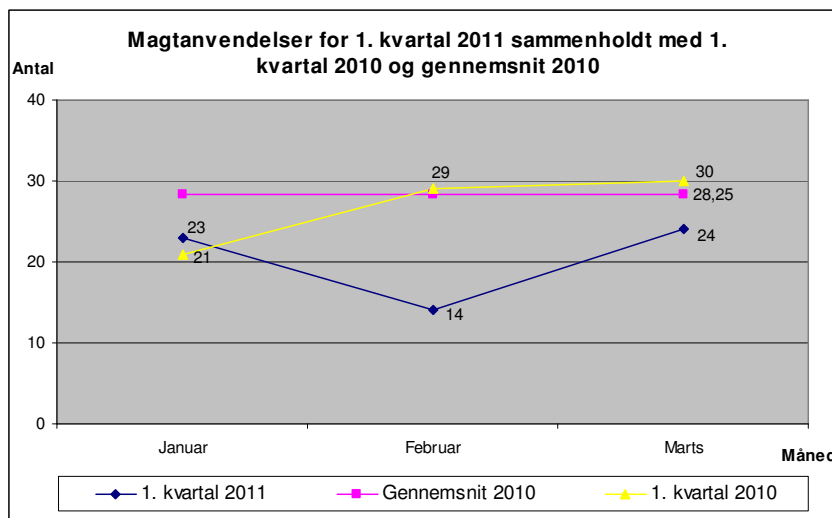
er der sket et fald. Der er blevet registrerede 19 færre tilfælde end 1. kvartal 2010. I forhold til 4. kvartal 2010 er der i alt indberettet 2 færre magtanvendelser i 1. kvartal 2011.

Tabel 3.1.

<i>Magt-anvendelser</i>	<i>1. kvartal 2010</i>	<i>2. kvartal 2010</i>	<i>3. kvartal 2010</i>	<i>4. kvartal 2010</i>	<i>1. kvartal 2011</i>
Handicap - Børn	80	81	115	63*	61

* På handicapområdet – børn er der tilføjet yderligere 1 indberettet og nu færdigbehandlet magtanvendelse til 4. kvartal 2010.

Tabel 3.2. Magtanvendelsernes spredning på 1. kvartal 2011 sammenholdt med 2010



Fordeling på tilbud

Magtanvendelserne er indberettet af i alt 5 forskellige tilbud. Nedenfor ses en opstilling af, hvor mange magtanvendelser hvert tilbud har indberettet i 1. kvartal 2011.

Tabel 3.3.

<i>Tilbud</i>	<i>Magtanvendelser for 1. kvartal 2011</i>
Aflastningerne	5
Baunegård	14
Elmehuset	7
Nærumgård	19
Svanehuset	16
I alt	61

Fordeling på antal personer

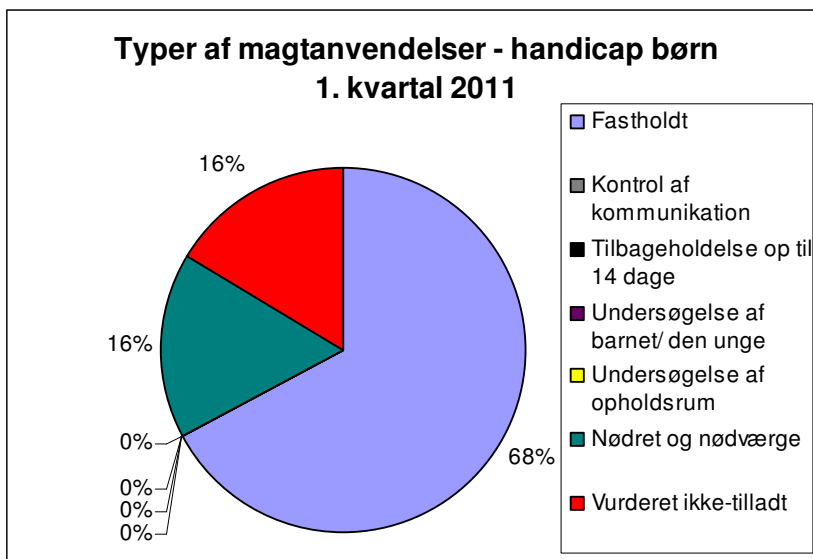
Der er foretaget magtanvendelser på i alt 22 forskellige personer.

Typer af magtanvendelse

På børneområdet viser diagrammerne nedenfor, at magtanvendelserne primært har karakter af fastholdelse. Andelen af magtanvendelser som er vurderet som ikke-tilladt er relativt lille på handicapområdet for børn.

6 af de 10 ikke-tilladte magtanvendelser omhandler, situationer hvor det har været nødvendigt at fastholde et barn, der ikke ville tage livsvigtig medicin. Forvaltningen har været i dialog med personalet om håndtering af de konkrete situationer.

Tabel 3.4. Procentfordelingen på de forskellige typer af magtanvendelser



Bemærkninger til foregående kvartals statistik

På handicapområdet – børn kan der tilføjes yderligere 1 indberettet og nu færdigbehandlet magtanvendelse til statistikken fra 4. kvartal 2010. Det giver et resultat på i alt 63 indberettede magtanvendelser i 4. kvartal 2010 på handicapområdet – børn.

4. Første kvartalsopgørelse for Handicapområdet - Voksne

Der er indberettet i alt 160 magtanvendelser på Handicapområdet - Voksne i 1. kvartal 2011. Når antallet af registrerede magtanvendelser for 1. kvartal 2011 sammenholdes med det tilsvarende kvartal i 2010, er der sket et fald. Der er blevet registrerede 56 færre tilfælde end 1. kvartal 2010. I forhold til 4. kvartal 2010 er der i alt indberettet 10 færre magtanvendelser i 1. kvartal 2011.

Det er ikke umiddelbart muligt, at pege på nogle bestemte årsager til nedgang i antallet af registrerede magtanvendelser. Forvaltningen vil være særlig opmærksom på udviklingen på dette område, herunder om der er tale om en varig tendens.

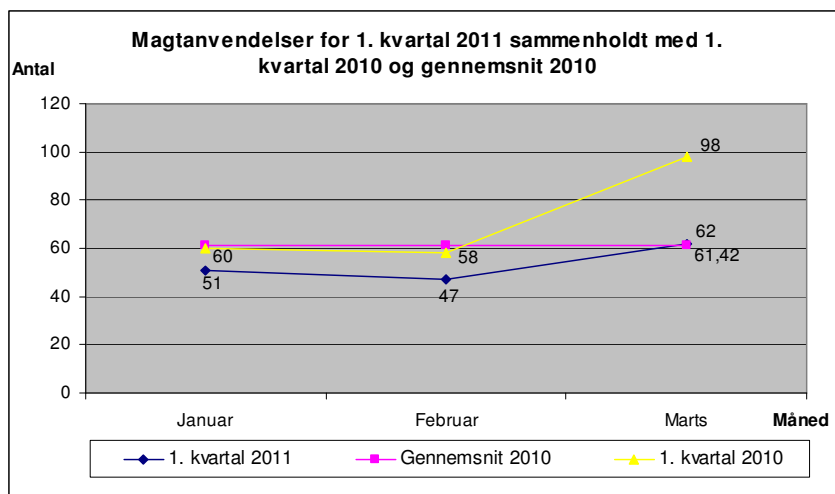
Tabel 4.1.

<i>Magt-anvendelser</i>	<i>1. kvartal 2010</i>	<i>2. kvartal 2010</i>	<i>3. kvartal 2010</i>	<i>4. kvartal 2010</i>	<i>1. kvartal 2011</i>
Handicap-Voksne	216	166	185	170*	160**

* På handicapområdet – voksne er der tilføjet yderligere 5 indberettede og nu færdigbehandlede magtanvendelse til 4. kvartal 2010.

** I tallet indgår 16 endnu ikke færdigbehandlede magtanvendelser.

Tabel 4.2. Magtanvendelsernes spredning på 1. kvartal 2011 sammenholdt med 2010



Fordeling på tilbud

Magtanvendelserne er indberettet af i alt 20 forskellige tilbud. Nedenfor ses en opstilling af, hvor mange magtanvendelser hvert tilbud har indberettet i 1. kvartal 2011.

Tabel 4.3.

<i>Tilbud</i>	<i>Magtanvendelser for 1. kvartal 2011</i>
Aflastningstilbuddene	6
Albatros	1
Irlandsvej 39 (incl. Tomatvej 1.)	8
Jens Warmingsvej	2
Kløverblomsten	5
Lindebo og Radisevej 6-8	5
Lions Kollegiet	23
Lynghuset	5

Musvågevej	3
Møllehuset	5
Nordlys (incl. Irlandsvej 41 + Persillevej 2.)	31
Sam-bo (incl. Irlandsvej 27)	15
Sjælør Boulevard (incl. Irlandsvej 29)	5
Strandparkcentret	5
Svanehuset	5
Svanevej	3
Ungbo	4
Verahus	2
Vibegården	13
Øresund	14
I alt	160

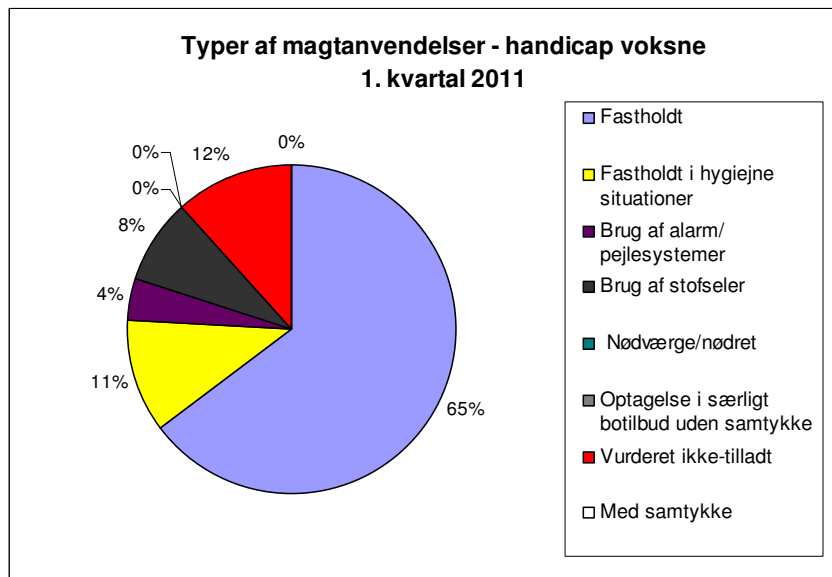
Fordeling på antal personer

Der er foretaget magtanvendelser på i alt 80 forskellige personer.

Typer af magtanvendelse

Magtanvendelserne på handicapområdet for voksne er primært indberettet som fastholdt. Andelen af magtanvendelser som er vurderet som ikke-tilladt er relativ lille på handicapområdet for voksne.

Tabel 4.4. Procentfordelingen på de forskellige typer af magtanvendelser



* De 16 endnu ikke færdigbehandlede magtanvendelser indgår ikke i ovenstående diagram

Antal magtanvendelser fortsat under behandling

Af de indberettede magtanvendelser er der fortsat 16 under behandling og disse er endnu ikke vurderet.

Bemærkninger til foregående kvartals statistik

På handicapområdet – voksne kan der tilføjes yderligere 5 indberettede og nu færdigbehandlede magtanvendelser til statistikken fra 4. kvartal 2010. Det giver et resultat på i alt 170 indberettede magtanvendelser i 4. kvartal 2010 på handicapområdet – voksne.

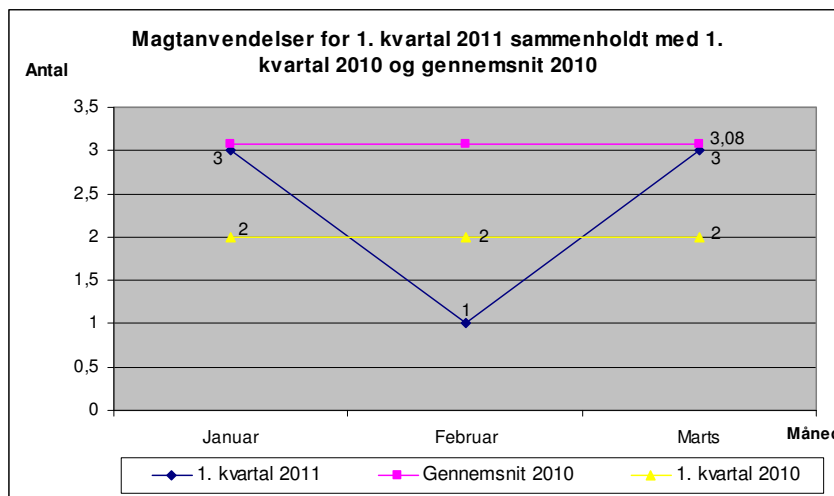
5. Første kvartalsopgørelse for Psykiatriområdet

Der er indberettet i alt 7 magtanvendelser på psykiatriområdet i 1. kvartal 2011. Når antallet af registrerede magtanvendelser for 1. kvartal 2011 sammenholdes med det tilsvarende kvartal i 2010, er der sket en stigning. Der er registreret 1 tilfælde mere end i 1. kvartal 2010. I forhold til 4. kvartal 2010 er der i alt indberettet yderligere 2 magtanvendelser i 1. kvartal 2011.

Tabel 5.1.

<i>Magt-anvendelser</i>	<i>1. kvartal 2010</i>	<i>2. kvartal 2010</i>	<i>3. kvartal 2010</i>	<i>4. kvartal 2010</i>	<i>1. kvartal 2011</i>
Psykiatri-Området	6	24	2	5	7

Tabel 5.2. Magtanvendelsernes spredning på 1. kvartal 2011 sammenholdt med 2010



Fordeling på tilbud

Magtanvendelserne er indberettet af i alt 4 forskellige tilbud. Nedenfor ses en opstilling af, hvor mange magtanvendelser hvert tilbud har indberettet i 1. kvartal 2011.

Tabel 5.3.

<i>Tilbud</i>	<i>Magtanvendelser for 1. kvartal 2011</i>
Hedelund	1
Ringbo	2
Sundbyhus	1
Thorupgården	3
I alt	7

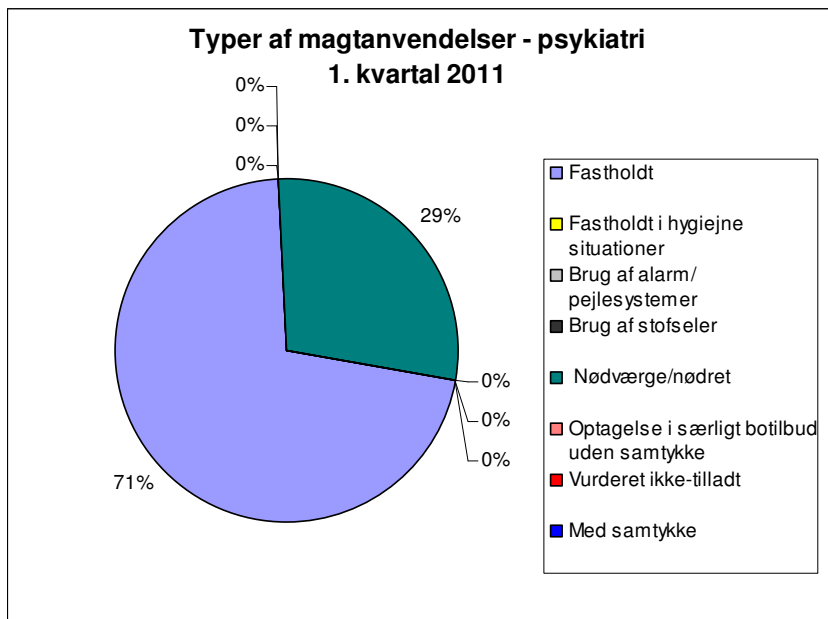
Fordeling på antal personer

Der er foretaget magtanvendelser på i alt 7 forskellige personer.

Typer af magtanvendelse

På psykiatriområdet viser diagrammerne nedenfor, at magtanvendelserne primært har karakter af fastholdelse. Ingen af de indberettede magtanvendelser er blevet vurderet som ikke-tilladt.

Tabel 5.4. Procentfordelingen på de forskellige typer af magtanvendelser



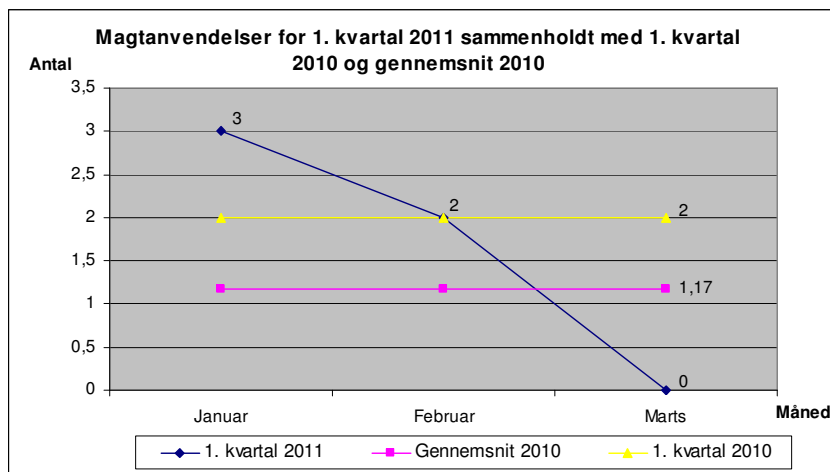
6. Første kvartalsopgørelse for Udsatte grupper

Der er kun indberettet 5 magtanvendelser på området for udsatte grupper i 1. kvartal 2011. Når antallet af registrerede magtanvendelser for 1. kvartal 2011 sammenholdes med det tilsvarende kvartal i 2010, er der sket et fald. Der er registreret 1 færre tilfælde end i 1. kvartal 2010. I forhold til 4. kvartal 2010 er der i alt indberettet 4 flere magtanvendelser i 1. kvartal 2011.

Tabel 6.1.

<i>Magt- anvendelser</i>	<i>1. kvartal 2010</i>	<i>2. kvartal 2010</i>	<i>3. kvartal 2010</i>	<i>4. kvartal 2010</i>	<i>1. kvartal 2011</i>
Udsatte- grupper	6	5	2	1	5

Tabel 6.2. Magtanvendelsernes spredning på 1. kvartal 2011 sammenholdt med 2010



Fordeling på tilbud

Magtanvendelserne er indberettet af i alt 2 forskellige tilbud.

Tabel 6.3.

<i>Tilbud</i>	<i>Magtanvendelser for 1. kvartal 2011</i>
Aktivitetscentret	4
E-huset	1
I alt	5

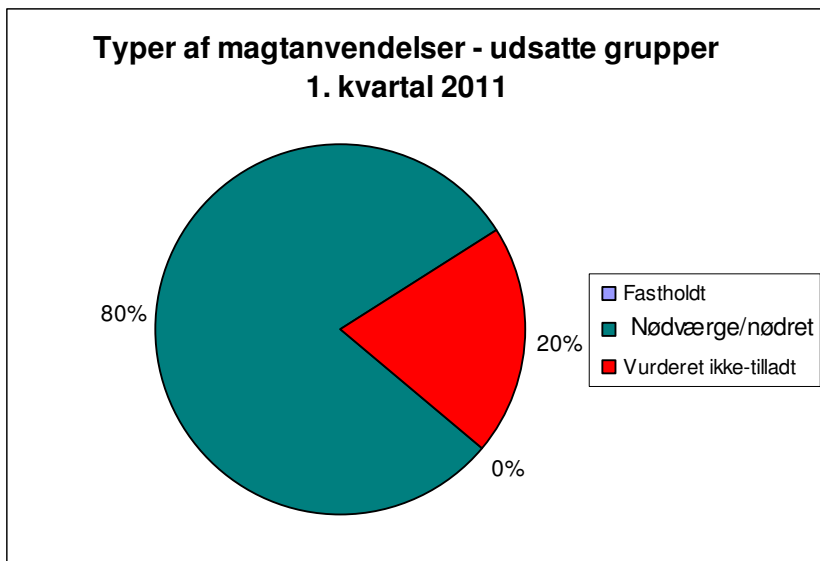
Fordeling på antal personer

Der er foretaget magtanvendelser på i alt 5 forskellige personer.

Typer af magtanvendelse

På udsatteområdet viser diagrammerne nedenfor, at magtanvendelserne primært har karakter af nødværge/nødret. En af de indberettede magtanvendelser er blevet vurderet som ikke-tilladt.

Tabel 6.4. Procentfordelingen på de forskellige typer af magtanvendelser



7. Første kvartalsopgørelse for Børn og Unge

Der er indberettet i alt 167 magtanvendelser på børne- og ungeområdet i 1. kvartal 2011. Når antallet af registrerede magtanvendelser for 1. kvartal 2011 sammenholdes med det tilsvarende kvartal i 2010, er der sket en stigning på 21 magtanvendelser. I forhold til 4. kvartal 2010 er der i alt indberettet 15 flere magtanvendelser i 1. kvartal 2011.

Det samlede antal magtanvendelser indeholder indberetninger fra dag- og døgntilbud, herunder sikrede afdelinger på Sønderbro, jf. magtbekendtgørelsen, samt indberetninger fra dagbehandlingstilbud, jf. straffelovens §§ 13 og 14.

Tabel 7.1.

<i>Magt-anvendelser</i>	<i>1. kvartal 2010</i>	<i>2. kvartal 2010</i>	<i>3. kvartal 2010</i>	<i>4. kvartal 2010</i>	<i>1. kvartal 2011</i>
Børn og unge	146	163	147	152	167*

* I tallet indgår 36 endnu ikke færdigbehandlede magtanvendelser.

Socialforvaltningen vurderer, at generelt er antallet af magtanvendelser i institutionerne faldet svagt, men i enkelte institutioner gør særlige forhold sig gældende:

- i behandlingsinstitutionen **Ertodeto** er antallet af magtanvendelser markant højere end tidligere. Institutionens hovedvirksomhed er flyttet til Vedbæk og Nærum, og er udvidet med flere pladser for sværere sindslidende unge. I

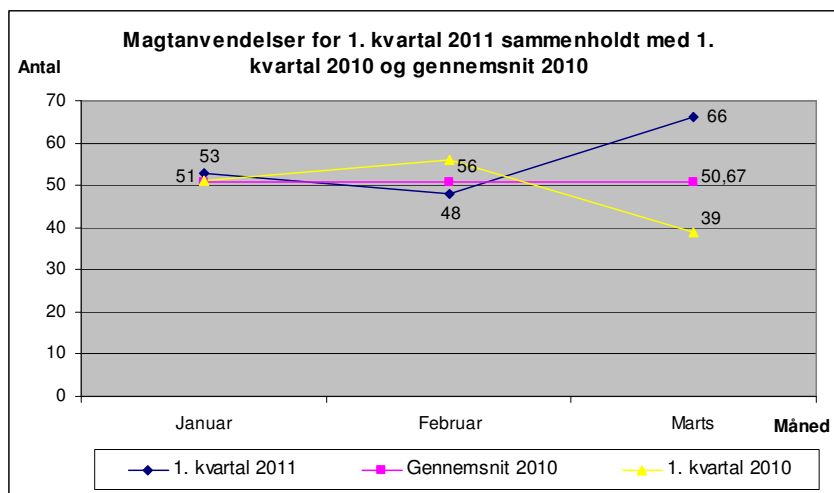
løbet af relativt kort tid fik institutionen de fleste af pladserne belagt.

Især er det 2 typer magtanvendelser, der er blevet anvendt overfor unge i afdelingerne: person – og rum undersøgelser, efter en ny bestemmelse i magtbekendtgørelsen, som giver personalet hjemmel til at forebygge unges selvskadende adfærd ved f.eks. at ransage for barberblade, glasskår, o.l.

Personalet har tillige måttet udføre nødværgehandlinger over for unge, der på forskellig vis har villet skade sig selv alvorligt.

- i institutionerne **Donekrogen** og **Emdrupgård** og **Arildsgård** er antallet af magtanvendelseshandlinger ikke steget, men forvaltningen er blevet opmærksom på, at institutionernes praksis og forståelse af magtbekendtgørelsens og straffelovens bestemmelser om hjemmel til fysisk magtanvendelse/nødværgehandlinger muligvis ikke er i overensstemmelse med forvaltningens forståelser. Der er derfor igangsat en tættere dialog med disse institutioners ledelser om dette.

Tabel 7.2. Magtanvendelsernes spredning på 1. kvartal 2011 sammenholdt med 2010



Fordeling på tilbud

Magtanvendelserne er indberettet af i alt 21 forskellige tilbud. Nedenfor ses en opstilling over, hvor mange magtanvendelser hvert tilbud har indberettet i 1. kvartal 2011.

Tabel 7.3.

Tilbud	Magtanvendelser for 1. kvartal 2011
Arildsgård	23
Basen Bosted	1
Den Flyvende Hollænder	1

Donekrogen	17
Emdrupgård	32
Ertodeto (Inkl JMM)	26
FM Huset	2
Frederiksholm	4
Frederikshøj	4
Kastaniegården	1
Kløvermarken	2
Lundtoftegade	1
NEXUS	6
Orøstrand	8
Rymarksvænge	1
Solbakken	2
Solliden	2
Spanager	15
Sønderbro*	3
Tølløse	2
Villa Kokkedal	14
I alt	167

* Fra 3. kvartal 2009 er antal magtanvendelser opdelt på ikke-sikret og sikret afdelinger, jf. de forskellige typer af magtanvendelser. Samtidig er der sket en registrering af følgende typer af magtanvendelser på sikrede afdelinger: Aflåsning af værelser om natten, isolation, overførsel, undersøgelse af barnet/den unge og undersøgelse af opholdsrum.

Fordeling på antal børn og unge

Der er foretaget magtanvendelser på i alt 70 forskellige børn og unge.

Typer af magtanvendelse

Ikke-sikrede afdelinger

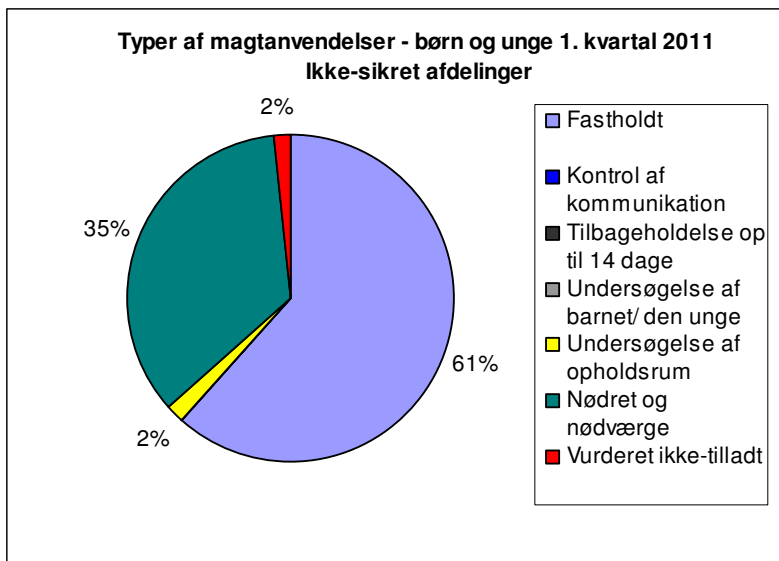
I opholdssteder og i døgninstitutioner for børn og unge er der i magtbekendtgørelsen hjemmel til følgende typer magtanvendelse:

- fastholdelse af barnet,
- besluttede tilbageholdelser,
- person – rum undersøgelser,
- brev- og telefonkontrol,
- 'nødværge/nødret' - handlinger i henhold til straffelovens bestemmelser.

Opholdsstedernes og institutionernes ledelser samt forvaltningen skal vurdere om en foretaget og beskrevet magtanvendelse er ikke-tilladt eller tilladt.

Forvaltningen er ikke forpligtet til at modtage og vurdere nødværgehandlinger overfor børn i dagtilbud og børn der befinder sig i de interne skoler, da børnene i situationen ikke er underlagt magtbekendtgørelsen. Dog har forvaltningen valgt at pålægge institutioner at indberette denne type magtanvendelser, da konsekvenserne heraf ikke adskiller sig fra andre typer magtanvendelser.

Tabel 7.4. Procentfordelingen på de forskellige typer af magtanvendelser på ikke-sikret afdelinger



* De 36 endnu ikke færdigbehandlede magtanvendelser indgår ikke i ovenstående diagram.

Det ses at fastholdelse er den hyppigste type magtanvendelse, som indberettes. Herefter kommer nødværge/ nødret, som udgør 35 procent. Derudover er 2 af de indberettede magtanvendelser blevet vurderet som ikke-tilladt.

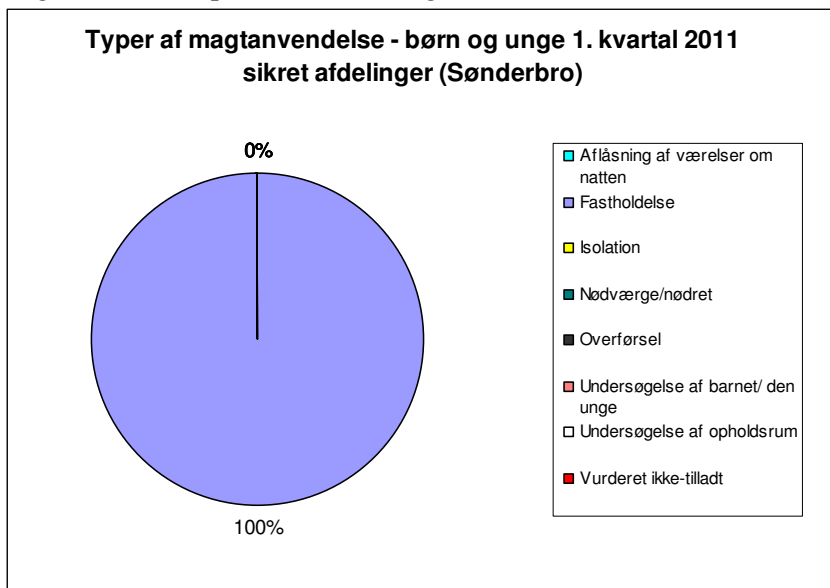
Sikrede afdelinger

Regler og bestemmelser for drift og anvendelse af sikrede døgninstitutioner er fastlagt i 'bekendtgørelsen om magtanvendelse overfor børn og unge, der er anbragt uden for hjemmet'.

I sikrede døgninstitutioner er der hjemmel til følgende typer magtanvendelseshandlinger: fastholdelse, isolation, aflåsning af værelse om natten, overførelse til anden sikret institution eller til en særlig sikret institution, undersøgelse af person (barnet eller den unge), undersøgelse af rum (værelse, ejendele), besøgs- og brevkontrol. Endvidere kan man, med hjemmel i straffelovens bestemmelser, udøve nødværge eller nødret, dvs. foretage nødværgehandlinger.

Institutionen og institutionens ledelse samt forvaltningen skal vurdere om en foretaget og beskrevet magtanvendelseshandling er ikke-tilladt eller tilladt.

Tabel 7.5. Procentfordelingen på de forskellige typer af magtanvendelser på sikrede afdelinger (Sønderbro)



* De 36 endnu ikke færdigbehandlede magtanvendelser indgår ikke i ovenstående diagram.

Alle magtanvendelserne på Sønderbro er indberettet som fastholdt. Ingen af de indberettede magtanvendelser er blevet vurderet ikke-tilladt.

Ud over de i tabellen nævnte magtanvendelsesformer, er der yderligere én type magtanvendelse, der anvendes relativt hyppigt. Ved rettens beslutning om varetægtsfængsling af en ung i en sikret institution, kan retten yderligere bestemme, at den unge for en periode af varetægtsfængslingen skal underlægges besøgs- og brevkontrol under opholdet i den sikrede afdeling. Der er indberettet i alt 17 af denne type magtanvendelse i 1. kvartal 2011.

Antal magtanvendelser fortsat under behandling

Af de indberettede magtanvendelser er der fortsat 36 under behandling og disse er endnu ikke vurderet.

8. Opsamling

Der er indberettet i alt 400 magtanvendelser for 1. kvartal 2011.

På handicapområdet - børn er der sket et fald i antallet af indberettede magtanvendelser i 1. kvartal 2011 i forhold til 1.-4. kvartal 2010.

På handicapområdet - voksne er der sket et fald i antallet af indberettede magtanvendelser i 1. kvartal 2011 i forhold til 1.-4. kvartal 2010.

På psykiatriområdet er der sket en stigning i antallet af indberettede magtanvendelser i 1. kvartal 2011 i forhold til 1. og 3.-4. kvartal 2010. Når antallet af registrerede magtanvendelser for 1. kvartal 2011 sammenholdes med 2. kvartal 2010, er der sket et fald i antallet af indberettede magtanvendelser.

På udsatteområdet er der sket en stigning i antallet af indberettede magtanvendelser i 1. kvartal 2011 i forhold til 3.-4. kvartal 2010. Når antallet af registrerede magtanvendelser for 1. kvartal 2011 sammenholdes med 1. kvartal 2010, er der sket et fald i antallet af indberettede magtanvendelser.

På børne- og ungeområdet er der sket en stigning i antallet af indberettede magtanvendelser i 1. kvartal 2011 i forhold til 1.-4. kvartal 2010.

Tabel 8.1. Udvikling i antallet af magtanvendelser for 1. kvartal 2010 – 1. kvartal 2011

<i>Områder</i>	<i>2010</i>				<i>2011</i>
	<i>1. kvartal</i>	<i>2. kvartal</i>	<i>3. kvartal</i>	<i>4. kvartal</i>	<i>1. kvartal</i>
Handicap børn	80	81	115	63	61
Handicap voksne	216	166	185	170	160
Psykiatri	6	24	2	5	7
Udsatte grupper	6	5	2	1	5
Børn og unge	146	163	147	152	167
I alt	454	439	451	391	400

Det kan konstateres, at der er udsving i antallet af indberettede magtanvendelser for de enkelte områder. Der er på nuværende tidspunkt i 2011 generelt sket et fald af antallet af indberettede magtanvendelser i forhold til 1.-3. kvartal 2010.