

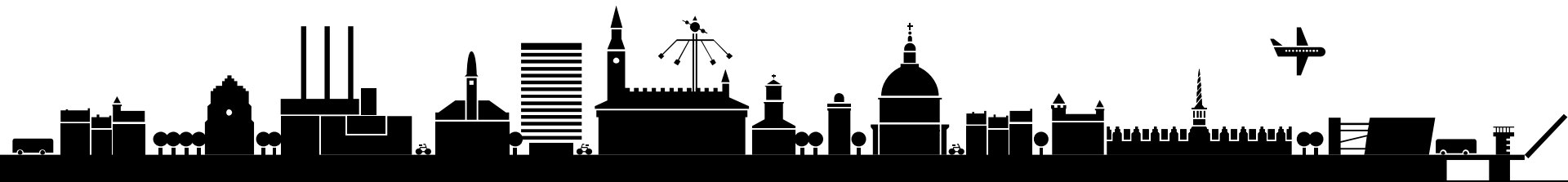


VÆKST GENNEM JOB OG UDDANNELSE

BESKÆFTIGELSES- OG INTEGRATIONSFORVALTNINGEN

RESULTATRAPPORT 2. KVARTAL 2015

FREMLÆGGES PÅ BIU-MØDE D. 14. SEPTEMBER 2015





INDHOLDSFORTEGNELSE

Figur 1: Ydelsesmodtagere i pct. af befolkningen	3
Figur 2: Dagpengemodtagere i pct. af arbejdsstyrken	4
Figur 3: Jobparate kontanthjælpsmodtagere i pct. af arbejdsstyrken	4
Figur 4: Uddannelseshjælpsmodtagere i pct. af ungebefolkningen (16-29 år)	5
Figur 5: Sygedagpengemodtagere i pct. af befolkningen	5
Figur 6: Udsatte borgere i pct. af befolkningen	6
Figur 7: Ledige til job eller uddannelse i pct. af borgere på ydelsen	6
Figur 8: Afgang fra ydelse efter endt aktivering	7
Figur 9: Antal formalitetsklager	7
Figur 10: Antal realitetsklager	8
Figur 11: Samtalerettidighed, alle relevante målgrupper	8
Figur 12: Rettidighed for førtidspensions- og fleksansøgninger	9
Figur 13: Sygefravær	9

Kilder

Opgørelserne i Resultatstatus bygger dels på data fra kommunens egne sagsbehandlingssystemer, dels på data fra forvaltningens ledelsesinformationssystem BIFLIS, og dels på opgørelser foretaget ved hjælp af Styrelsen for Arbejdsmarked og Rekruttering elektroniske statistikværktøj på www.jobindsats.dk. Præcis kilde er angivet under de enkelte figurer i statusrapporten.

Data i denne version er opdateret den 7. august 2015

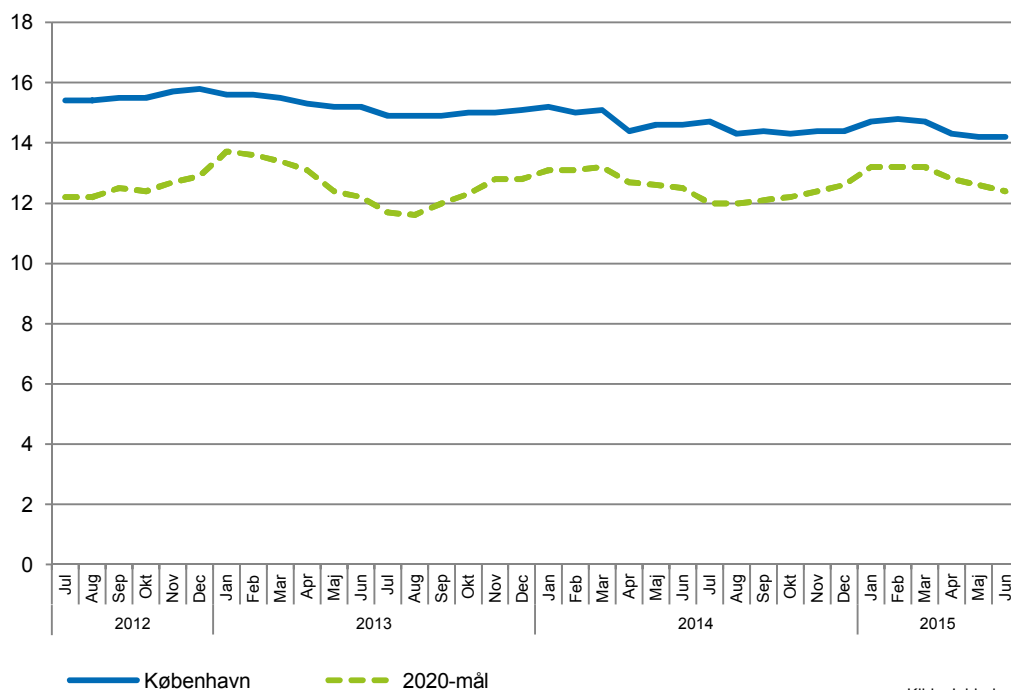


RESULTATRAPPORT

2. KVARTAL 2015

VÆKST GENNEM JOB OG UDDANNELSE

Figur 1: Ydelsesmodtagere i pct. af befolkningen



Kilde: Jobindsats.dk

Mål: København skal være den by blandt sammenlignelige kommuner, der har flest borgere med job og uddannelse

De 60.000 ydelsesmodtagere i Københavns Kommune udgjorde i 2. kvartal 2015 14,2 pct. af befolkningen.

Afstanden til 2020-målet er reduceret med 0,5 pct.-point i forhold til samme kvartal året før. Afstanden skal reduceres med 0,3 pct.-point årligt for at nå målet i 2020.

Opgørelsen inkluderer borgere i aktivering og er opgjort i fuldtidspersoner. Alle ydelsesmodtagere på nær efterløn, SU og folkepension er medregnet. Fleksjob indgår ikke, da de tæller som ordinært beskæftigede.

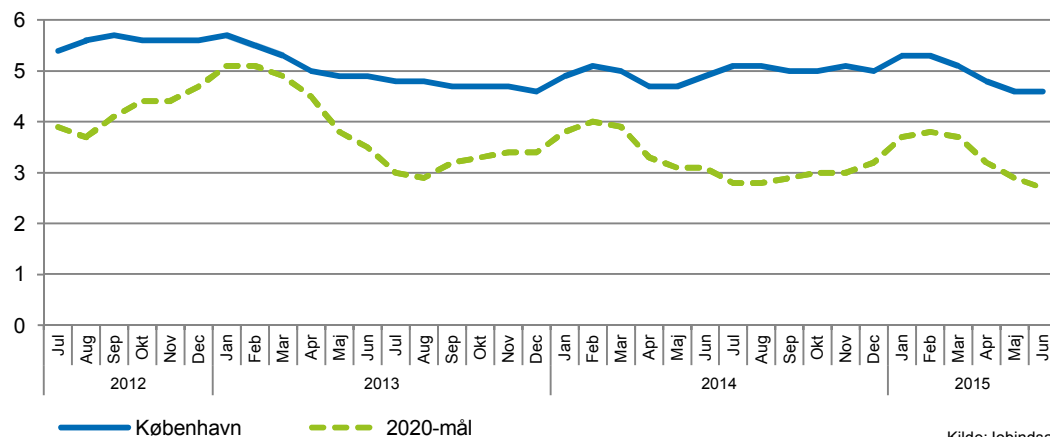


RESULTATRAPPORT

2. KVARTAL 2015

DAGPENGEMODTAGERE I JOB

Figur 2: Dagpengemodtagere i pct. af arbejdsstyrken



Kilde: Jobindsats.dk

Mål: København skal på top 10 blandt sammenlignelige kommuner

De 14.400 dagpengemodtagere i Københavns Kommune udgjorde i 2. kvartal 2015 4,7 pct. af arbejdsstyrken.

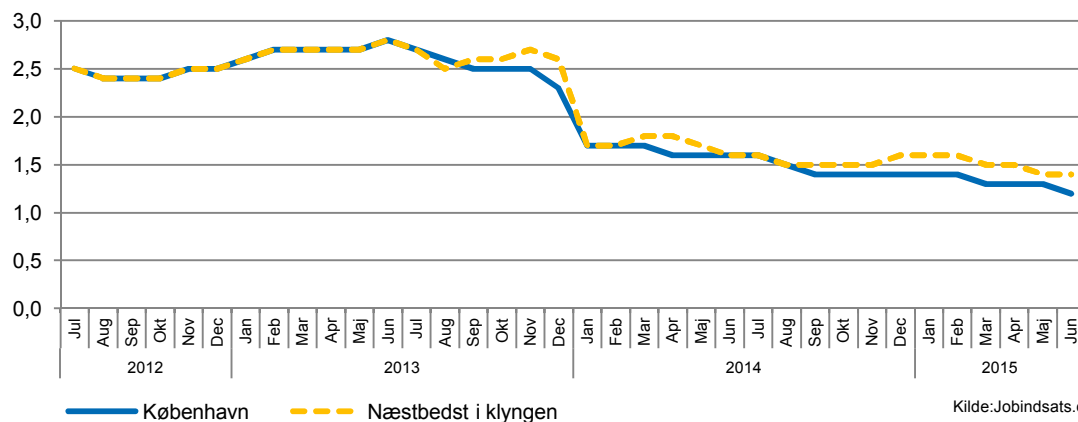
Afstanden til 2020-målet er forøget med 0,4 pct.-point i forhold til samme kvartal året før. Afstanden skal reduceres med 0,3 pct.-point årligt for at nå målet i 2020.

Opgørelsen inkluderer borgere i aktivering og er opgjort i fuldtidspersoner.

Opgørelsen inkluderer personer på den midlertidige arbejdsmarkedsydelse.

JOBPARATE KONTANTHJÆLSMODTAGERE I JOB

Figur 3: Jobparate kontanthjælpsmodtagere i pct. af arbejdsstyrken



Kilde: Jobindsats.dk

Mål: København skal bevare sin førerposition blandt sammenlignelige kommuner

De 3.600 jobparate kontanthjælpsmodtagere i Københavns Kommune udgjorde 2. kvartal 2015 1,3 pct. af arbejdsstyrken.

København er den bedste kommune i klyngen. Afstanden til den næstbedste kommune i klyngen er identisk med samme kvartalet året før.

Opgørelsen inkluderer borgere i aktivering og er opgjort i fuldtidspersoner.

Det markante fald i antallet af borgere i januar 2014 skyldes kontanthjælpsreformen, hvor unge borgere overgik til uddannelseshjælp.

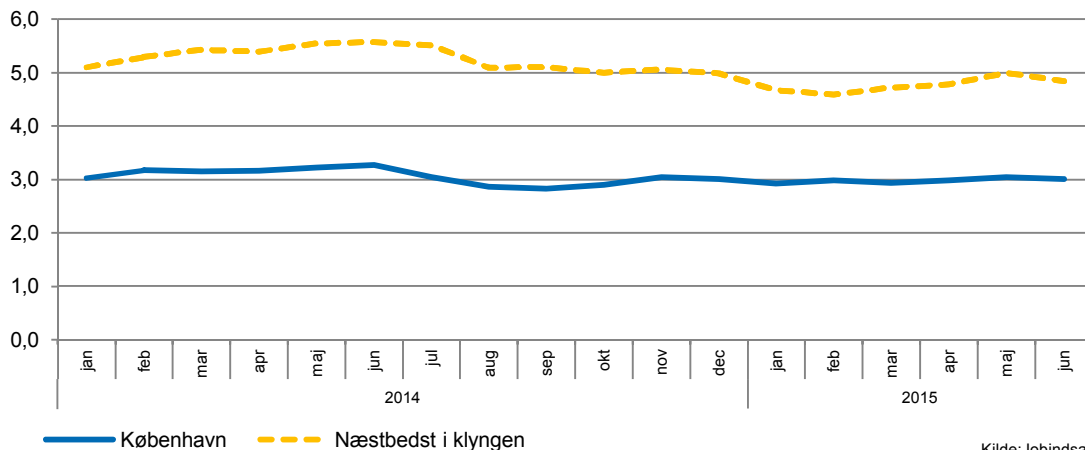


RESULTATRAPPORT

2. KVARTAL 2015

UNGE I UDDANNELSE

Figur 4: Uddannelseshjælpsmodtagere i pct. af ungebefolkningen (16-29 år)



Kilde: Jobindsats.dk

Mål: København skal bevare sin førerposition blandt sammenlignelige kommuner

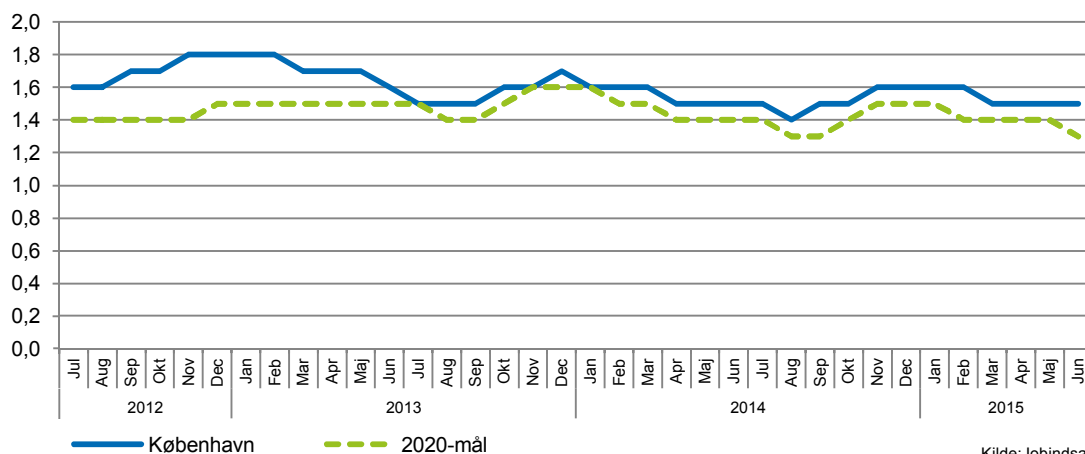
De 4.600 uddannelseshjælpsmodtagere i Københavns Kommune udgjorde 2. kvartal 2015 3,0 pct. af ungebefolkningen (16-29 år).

København er den bedste kommune i klyngen. Afstanden til den næstbedste kommune i klyngen er reduceret med 0,2 pct.-point i forhold samme kvartalet året før.

Opgørelsen inkluderer borgere i aktivering og er opgjort i fuldtidspersoner.

SYGEMELDTE HURTIGERE I JOB

Figur 5: Sygedagpengemodtagere i pct. af befolkningen



Kilde: Jobindsats.dk

Mål: København skal være bedst blandt sammenlignelige kommuner

De 6.400 sygedagpengemodtagere i Københavns Kommune udgjorde 2. kvartal 2015 1,5 pct. af befolkningen (16-66 år).

Afstanden til 2020-målet er identisk med samme kvartal året før. Der skal ske en mindre tilpasning årligt for at nå målet i 2020.

Opgørelsen er opgjort i fuldtidspersoner.

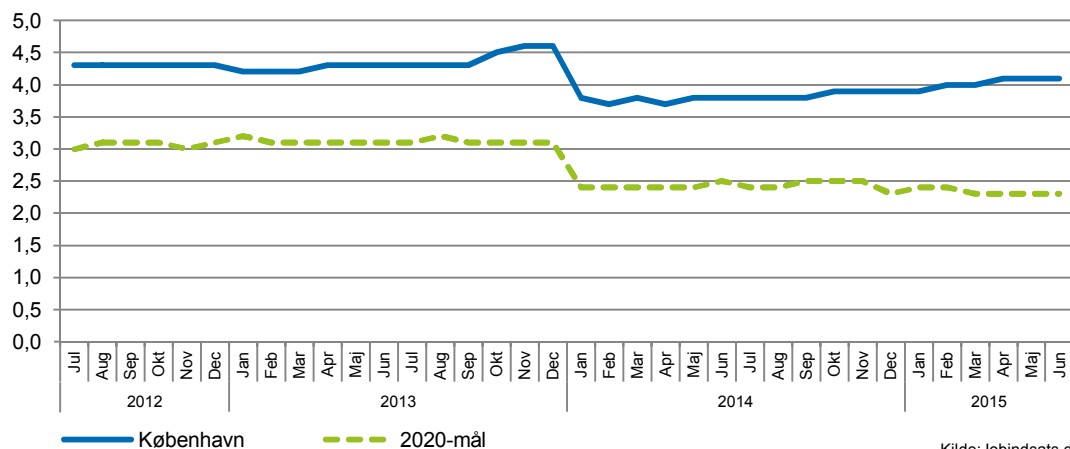


RESULTATRAPPORT

2. KVARTAL 2015

UDSATTE I JOB OG UDDANNELSE

Figur 6: Udsatte borgere i pct. af befolkningen



Kilde: Jobindsats.dk

Mål: København skal være bedst blandt sammenlignelige kommuner

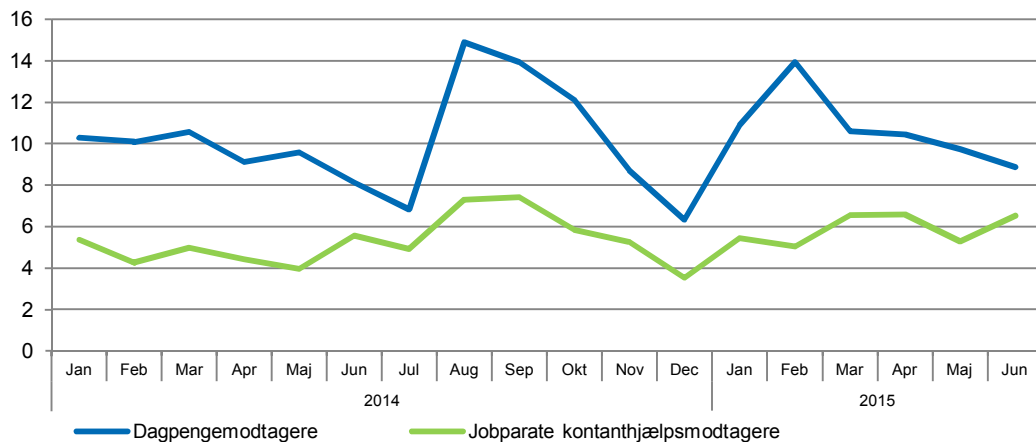
De 17.400 udsatte borgere i Københavns Kommune udgjorde i 2. kvartal 2015 4,1 pct. af befolkningen (16-66 år).

Afstanden til 2020-målet er forøget med 0,2 pct.-point i forhold til samme kvartal året før. Afstanden skal reduceres med 0,3 pct.-point årligt for at nå målet i 2020.

Opgørelsen inkluderer borgere i aktivering og er opgjort i fuldtidspersoner. Udsatte borgere består af borgere i revalidering, forrevalidering, ressourceforløb, på ledighedsydelse, samt aktivitetsparate kontanthjælpsmodtagere.

LEDIGE I JOB OG UDDANNELSE

Figur 7: Ledige til job eller uddannelse i pct. af ledige på ydelsen



Vækst gennem job og uddannelse

I 2. kvartal 2015 gik 6.500 borgere fra ledighed til job eller uddannelse. Det svarer i gennemsnit til 9,1 pct. af de ledige hver måned. Det er 1,1 pct.-point højere end samme kvartal året før.

Opgørelsen inkluderer dagpengemodtagere og jobparate kontanthjælpsmodtagere, som efter ledighedsforløbet er i job eller uddannelse. Data for de seneste 6 mdr. er estimerede og revideres løbende.

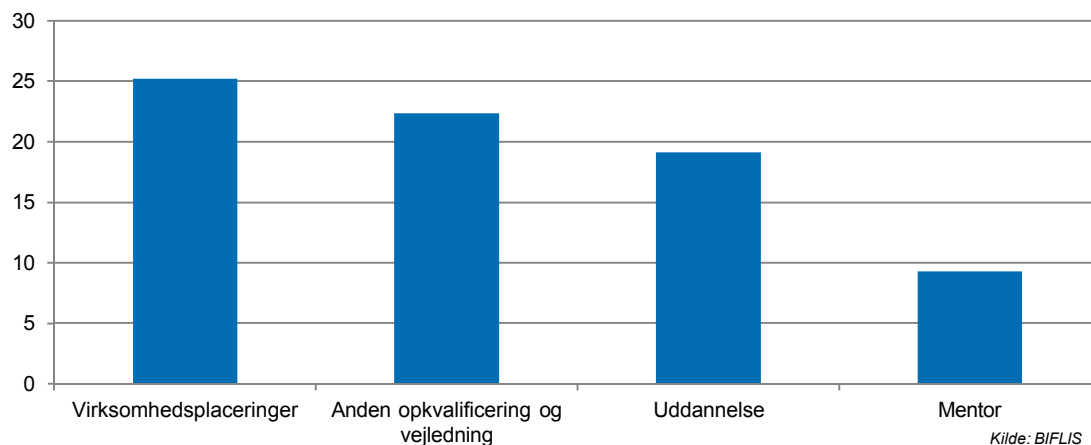


RESULTATRAPPORT

2. KVARTAL 2015

AFGANG FRA YDELSE EFTER AKTIVERING

Figur 8: Andelen af borgere, der efter aktivering afgår fra offentlig forsørgelse i pct.



Afgang fra ydelse efter aktivering

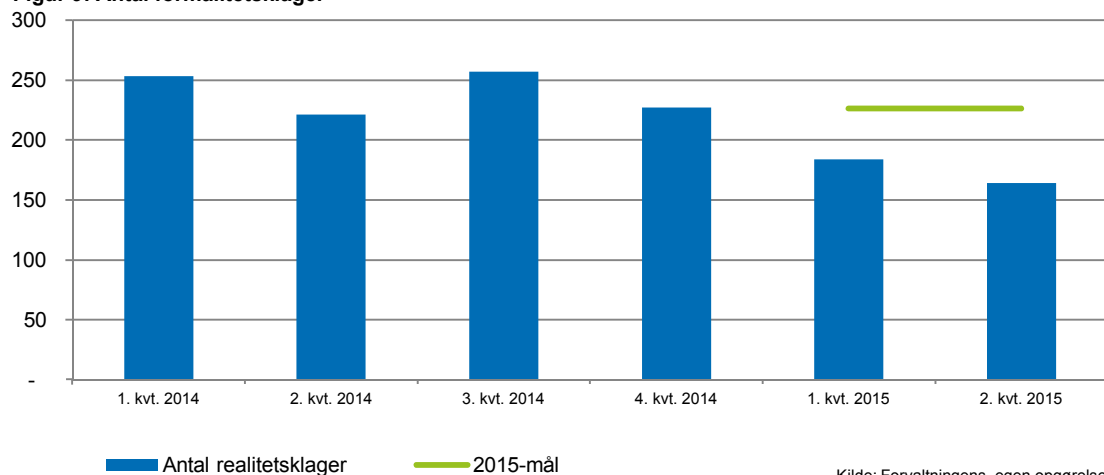
Figuren viser andelen af borgere, der efter afsluttet aktiveringstilbud er uden offentlig forsørgelse 3 måneder senere. Opgørelsen er baseret på 2. kvartal 2014 til 1. kvartal 2015.

I virksomhedsplaceringer indgår løntilskud, virksomhedspraktik og nytteindsatsen.

Sammenligningen af de forskellige aktiveringstyper tager ikke højde for, at der er forskel på, hvilke borgere, der visiteres til de forskellige typer af aktivering – lige som varigheden af aktivering og tidspunktet for aktivering kan være forskellig..

BORGERE FØR SYSTEMET

Figur 9: Antal formalitetsklager



Mål: Maksimalt 905 formalitetsklager i 2015, hvilket er ca. 75 om måneden.

I 2. kvartal 2015 har Beskæftigelses- og Integrationsforvaltningen modtaget 164 formalitetsklagesager. Det er 62 færre end målet for perioden.

Formalitetsklager er typisk klager over sagsbehandlingen.

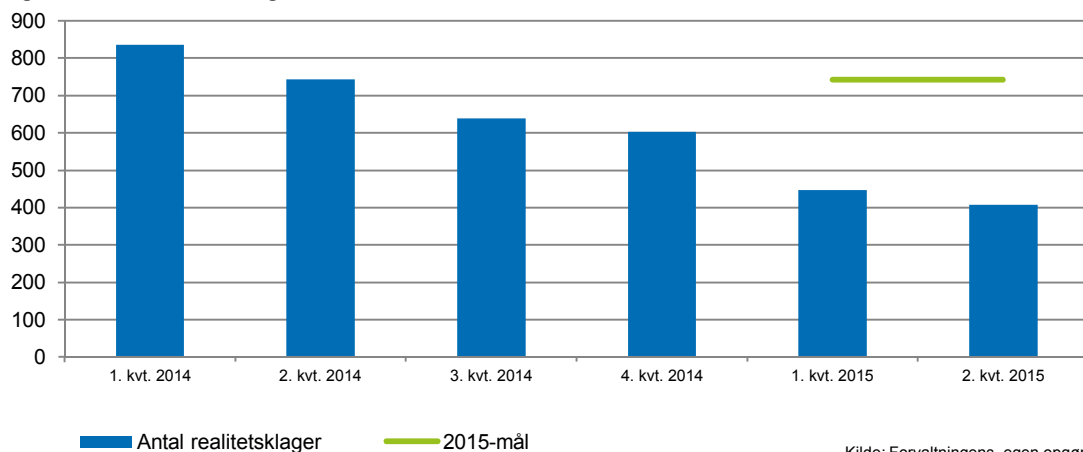


RESULTATRAPPORT

2. KVARTAL 2015

KVALITET I DRIFTEN

Figur 10: Antal realitetsklager



Kilde: Forvaltningens egen opgørelse

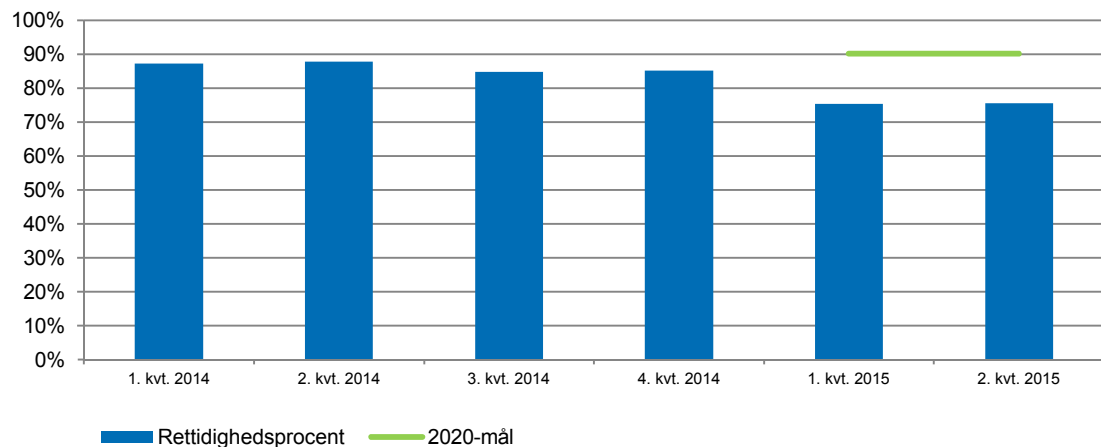
Mål: Maksimalt 2.964 realitetsklager i 2015, hvilket er ca. 247 om måneden.

I 2. kvartal 2015 har Beskæftigelses- og Integrationsforvaltningen modtaget 407 realitetsklagesager. Det er 334 færre end målet for perioden.

Realitetsklager er typisk er klager over afgørelser.

KVALITET I DRIFTEN

Figur 11: Samtalerrettidighed, alle relevante målgrupper



Kilde: BIFLIS

Mål: Rettidigheden for jobsamtaler skal være 90 pct.

I 2. kvartal 2015 var rettidigheden for samtaler ca. 76 pct.

Især ændringer i regler for antallet af samtaler for sygedagpengemodtagere har betydet en væsentlig nedgangen i rettidigheden i 2015.

Opgørelsen viser den samlede samtalerrettidighed for modtagere af dagpenge, kontanthjælp, sygedagpenge, ledighedsydelse og revalideringsydelse i Københavns Kommune

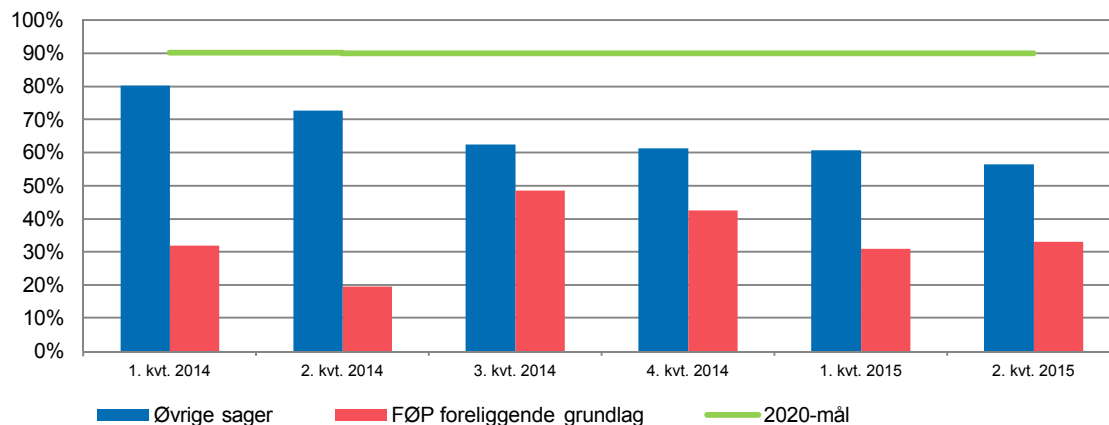


RESULTATRAPPORT

2. KVARTAL 2015

KVALITET I DRIFTEN

Figur 12: Rettidighed for førtidspensions- og fleksansøgninger



Kilde: 5. kontors egen opgørelse baseret på registreringer i Opera. I seneste kvartal indgår kun 2 mdr.

Mål: 90 pct. af alle sager behandles rettidigt.

Rettigheden ligger væsentlig under målet.

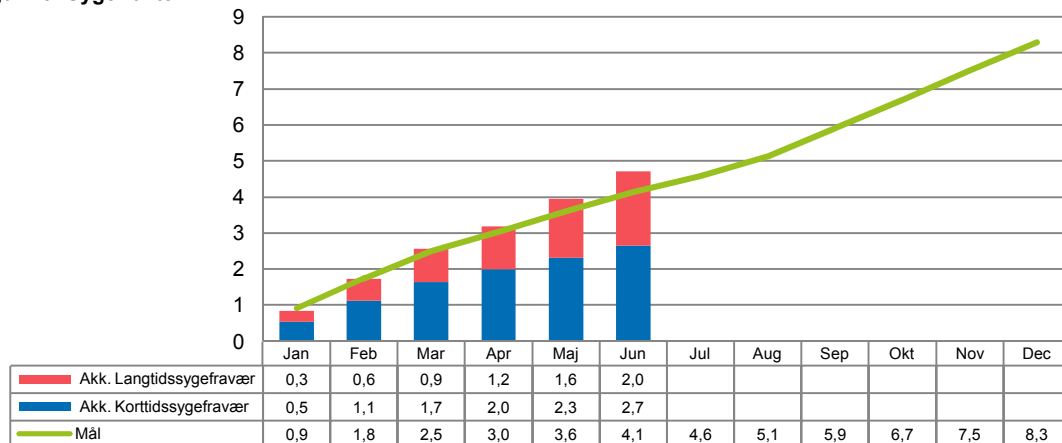
Opgørelsen viser rettidigheden for afsluttede ansøgninger om førtidspension på det foreliggende grundlag og øvrige sager, herunder fleksjob, ressourceforløb og førtidspension på det brede grundlag.

En sag anses for rettidig, når den er behandlet indenfor det fastsatte mål, som er på 8 uger for førtidspensionsansøgninger på det foreliggende grundlag og 23 uger for alle andre sager.

Det skal bemærkes, at data udelukkende vedrører BIFs del af sagsbehandlingen. Efterfølgende sagsbehandlingstid i SOF er således ikke medregnet.

SYGEFRAVÆR

Figur 13: Sygefravær



Kilde: RUBIN - PERS

Mål: Forvaltningen højst have 8,3 sygefraværsdagsværk pr. fuldtidsansat i 2015

Sygefraværet ligger i andet kvartal 2015 på 4,7 dagsværk pr. fuldtidsansat akkumuleret over året. Det er 0,6 dagsværk over målet for perioden.