



Til Teknik- og Miljøudvalget

29. november 2018

Orientering om ny udviklingsplan for Assistens Kirkegård

Sagsnr.
2018-0319547

Teknik- og Miljøforvaltningen har udarbejdet en ny udviklingsplan for Assistens Kirkegård (bilag 1). Udviklingsplanen er udarbejdet i samarbejde med Parkbrugerrådet samt med inddragelse af borgere.

Dokumentnr.
2018-0319547-1

Baggrund

I 2015 blev Assistens Kirkegård fredet efter Naturbeskyttelsesloven. Fredningen medførte et krav om tilvejebringelse af en pleje- og udviklingsplan for kirkegården, som skulle udarbejdes i samarbejde med et parkbrugerråd bestående af 13 høringsberettigede aktører udpeget i fredningen. Udviklingsplanen er derudover udarbejdet med baggrund i kommunens ”Politik for udvikling af kirkegårde”.

Inddragelse af borgere og interessenter

I udarbejdelsen af planen har forvaltningen, udover Parkbrugerrådet, involveret øvrige interessenter, fx lokaludvalget, foreninger og organisationer, der kan have interesse for den nuværende og fremtidige anvendelse og udvikling af området. Dette er gjort for at opnå en så bred inddragelse som muligt. Der har været afholdt tre parkbrugerrådsmøder og en række bilaterale møder med enkelte lokale aktører. Ydermere har der været inviteret til parktræf i april 2018, hvor borgerne kunne komme og høre om planen og nogle af de udfordringer, der er på Assistens Kirkegård, for samtidig give deres mening til kende. En samlet liste over deltagere i udviklingsarbejdet fremgår af bilag 2.

Resultat

Planen er blevet taget godt imod i høringsprocessen og mandede ud i 7 høringsvar, som er blevet videreformidlet i en hvidbog, hvor forvaltningen har svaret på alle de indkomne kommentarer. Tilbage står alene en bekymring for åbning af den kommende metrostation og evt. håndtering af ulovlig parkering på kirkegården. Forvaltningen har forståelse for denne bekymring og har allerede tilkendegivet, at der fremadrettet skal findes løsninger på dette i et samarbejde mellem parkbrugerrådet, de involverede interessenter og forvaltningen.

Videre proces

Udviklingsplanen er udarbejdet i overensstemmelse med fredningens bestemmelser om tilvejebringelse af en plejeplan for Assistens Kirkegård. Udviklingsplanen gælder i første omgang fem år (2018-2023), hvorefter den skal revideres i samarbejde med parkbrugerrådet.

Islands Brygge 37
Postboks 394
2300 København S

Bilag

1. Udviklingsplan for Assistens Kirkegård
2. Parkbrugerråd og deltagere i udarbejdelsen af udviklingsplanen

Jon Pape
Serviceområdechef

ASSISTENS KIRKEGÅRD

UDVIKLINGSPLAN 2019

Udkast



ASSISTENS KIRKEGÅRD

Udviklingsplan

2019

ASSISTENS KIRKEGÅRD

UDVIKLINGSPLAN

2019

Planen er udarbejdet af:

Schul Landskabsarkitekter

Værkstedet, Struenseegade 13A

2200 København N

Medarbejdere:

Jonas Schul

Jane Schul

Claudia Oddone

Projektleder:

Tine Scholkmann – Projektleder og Naturplanlægger

Projektgruppe:

Martin Lunde Hansen – Enhedschef for Indre Nørrebro og Østerbro – N

Bente Kilhof – Enhedschef Kirkegårde

Nina Lønholt Martin – Landskabsarkitekt

Stine Helweg – Kirkegårdsvejleder

Linnea Fosdal Stern – Biolog

Bo Holmfred - Bygningskonstruktør

Morten Scheller Jensen – Specialarbejder

Jan Burgdorf Nielsen – Projektleder Klimatilpasning

Kort

Schul Landskabsarkitekter

Foto

Schul Landskabsarkitekter

Grafisk tilrettelæggelse

Schul Landskabsarkitekter

INDHOLDSFORTEGNELSE

APPENDIX OVER KORT	s.7
INDLEDNING	s.8
LÆSEVEJLEDNING	s.11
BORGERPROCES	s.12
FREDNING	s.14
VISION FOR ASSISTENS KIRKEGÅRD	s.19
<i>Afbalancering af de nødvendige hensyn, gældende formål og de mange aktiviteter på kirkegården.</i>	
Strategiske retninger for Assistens Kirkegård	s.20
PLANENS RAMMER OG INITIATIVER	s.23
De 5 spændningsfelter	s.24
<i>Politik for udvikling af Københavns Kommunes fem kirkegårde mod 2065', TMF, Københavns Kommune</i>	
ASSISTENS KIRKEGÅRD I DAG	s.27
Assistens Kirkegård - 1 ud af 5	s.28
Beliggenhed og afgrænsning	s.29
Eksisterende forhold	s.30
Assistens Kirkegårds vigtigste udfordringer	s.32
<i>Ændret begravelseskultur – anvendelsen af kirkegården som park.</i>	
ET HISTORISK RIDS	s.35
UDVIKLINGEN AF ASSISTENS KIRKEGÅRD	s.39
<i>Tematisk analyse af kirkegårdens grønne og grå elementer</i>	
Orientering og indsatsområder	s.40
Indsatsområde - Landskabsarkitektonisk karakter	s.42
Indsatsområde - Struktur	s.48
Indsatsområde - Bygninger	s.50
Indsatsområde - Beplantning	s.52
Indsatsområde - Vand	s.56
Indsatsområde - Indgangspartier og afgrænsninger	s.58
Indsatsområde - Gravsteder og zoner	s.60
Inventar	s.64
KIRKEGÅRDENS STRUKTUR OG BEPLANTNING	s.67
<i>Analyse af kirkegården afdelingsvis og specifikke retningslinjer</i>	
Det museale område	s.68
Mindeparken	s.74
Lokalkirkegård	s.86
Parken	s.98
GRAVSTEDER	s.123
Lige nu tilbyder Assistens Kirkegård	s.124
Nye urnehavemodeller	s.126

APPENDIX OVER KORT

Fredning	S.14
Fuldt udviklet vision	s.21
Eksisterende forhold - Forår 2018	s.31
Indsatsområder	s.40
Landskabsarkitektonisk karakter	s.42
Struktur: stisystem	s.49
Bygninger	s.50
Bluespotanalyse	s.57
Gravsteder og zonerig (typer)	s.60
Gravsteder og zonerig (intensitet)	s.62
Inventar	s.64

INDLEDNING

Igennem alle tider og i alle kulturer har det været skik og brug at tage sig af de døde på sømmelig vis. Skikkene har varieret, men ændrer ikke ved, at man til alle tider har følt sig forpligtet overfor de døde. De skikke, der kendetegner den måde, man begraver på, fortæller om, hvordan mennesker lever og tænker i et samfund. Vi kan derfor aflæse både vort samfunds historie og dets nutidige fortælling i kirkegårdens udseende og måden, den anvendes på. Det ses i de tidstypiske gravsteder og monumenter, de karakteristiske grønne strukturer, de bevaringsværdige mure og bygninger.

Nutidens samfund afspejles i typen af gravsteder, der efterspørges, i måden begravelsen foregår på samt i den ændrede brug af kirkegården generelt. Selv om udviklingen går langsommere på kirkegården end i resten af samfundet – gør denne ændrede brug sig i særdeleshed gældende for Assistens kirkegård, som har en meget engageret og aktiv brugergruppe, som har udtrykt en række specifikke bemærkninger om og ønsker til kirkegårdens udvikling:

1. Fungerer godt som kirkegård, samt museum og botanisk have og park.
2. Mere biodiversitet.
3. Bevare den nuværende tilstand.
4. Fredningen skal ikke tjene byen.
5. Ikke 'alternative' aktiviteter.

De fleste af Københavns Kommunes kirkegårde er oprindeligt planlagte ud fra helhedsmæssige betragtninger; også på dette område adskiller Assistens – som den hedder i folkemunde – sig, idet den er kommet til ad flere omgange: Netop som assisterende kirkegård.

Størsteparten af kirkegårdenes areal har oprindeligt været disponeret til traditionelle kistegravsteder. En gravstedsform, der i dag kun efterspørges i begrænset omfang. Da urnebegravelse i dag er den foretrukne begravelsesform, har det som konsekvens, at kirkegårdene har plads i overskud.

Byen omkring kirkegården udvikler sig tilsvarende i takt med tiden. Nutidens tendenser går i retning af, at flere flytter til byen. Dermed øges behovet for kvalitative, grønne arealer i byen. Mange bruger cyklen som transportmiddel, og ønsket om at understøtte denne klimavenlige transportform udmønter sig i flere og bedre cykelruter igennem byen. Også igennem Assistens kirkegård. Hele byen påvirkes derudover af ændringer i klimaet, manifesterende sig bl.a. i et stigende antal af skybrud.

Disse forhold betyder, sammen med den naturfredning kirkegården blev omfattet af i 2015, at der er behov for en udviklingsplan, der kan sikre en overordnet retning og styring af kirkegårdens fremtidige udvikling. Udviklingsplanen skal sikre, at flere brugeres behov og ønsker skal tænkes sammen med de eksisterende rammer på en måde, der tilgodeser kirkegårdens primære rolle som begravelsesplads, værner om de kulturhistoriske og landskabelige værdier og samtidig peger fremad i forhold til nyt indhold og nye funktioner og sikre tilstrækkelig fleksibilitet til at kunne rumme fremtidige ønsker til både begravelse og rekreation.

Nærværende udviklingsplan for Assistens Kirkegård er udarbejdet i 2017-18 og er dækkende for perioden 2018-2065.

Udviklingsplanen er en rammeplan, der fastlægger, hvilke pleje- og udviklingsinitiativer, der vil være hensigtsmæssige at gennemføre for at opfylde planens vision. Der følger ikke midler til realisering af disse initiativer med planen.

Udviklingsplanen er udarbejdet på baggrund af "Politik for udvikling af Københavns Kommunes fem kirkegårde mod 2065", der er politisk besluttet i Teknik- og Miljøudvalget i Københavns Kommune i 2015.

Udviklingsplanen er udarbejdet i overensstemmelse med fredningens bestemmelser om tilvejebringelse af en plejeplan for Assistens Kirkegård. Den fredningsbestemte pleje- og udviklingsplan gælder i første omgang fem år, hvorefter den skal revideres i samarbejdet med parkbrugerrådet.

Udviklingsplanen er desuden udarbejdet i samarbejde med et parkbrugerrådet bestående af repræsentanter fra relevante organisationer, råd og institutioner med interesse i kirkegårdens udvikling og pleje. Arbejdet med udviklingsplanen har desuden været fulgt af en projektgruppe fra Københavns Kommunes Teknik- og Miljøforvaltning, Byens Drift, Byens Udvikling og Byens Anvendelse.

”Politik for udvikling af Københavns Kommunes fem kirkegårde mod 2065” har tre hovedformål:

Det første hovedformål er, at kirkegårdene fremover skal kunne imødekomme befolkningens ønsker til alsidige gravstedsformer, eksempelvis mere pladskrævende begravelsesformer som begravelse i skov.

Det andet hovedformål er, at kirkegårdene fremover skal udgøre en mere aktiv del af københavnernes rekreative liv.

Det tredje hovedformål er, at kirkegårdene fremover skal udvikles under hensyntagen til de fem grundlæggende spændingsfelter:

- 01 - KOLLEKTIV RESSOURCE / PERSONLIGT RUM
- 02 - HYLDEST TIL LIVET / RUM TIL SORG
- 03 - PLADS TIL ALLE / IKKE PLADS TIL AL ADFÆRD

04 - HJEMMEVANT / FREMMEDGJORT

05 - TIDLØST STED / STED I UDVIKLING

Alle tre hovedformål bør realiseres i respekt for hver kirkegårds kulturhistoriske værdier og landskabelige særpræg samt med respekt for kirkegårdenes primære funktion som begravelsesplads og rum for sorg. Ligeledes skal kirkegårdenes udvikling ske under hensyn til, at kirkegårdene har betalende gravstedskunder, som forventer en kontinuitet i kirkegårdens æstetik, funktion og drift over en lang periode.

Politikken, der er fælles for de fem kirkegårde, formulerer den overordnede retning for kirkegårdenes udvikling over de næste 50 år og agerer konkret afsæt for fem udviklingsplaner for henholdsvis Assistens kirkegård, Bispebjerg -, Brønshøj -, Sundby - og Vestre Kirkegårde.



Efterårsstemning - Afdeling Malus

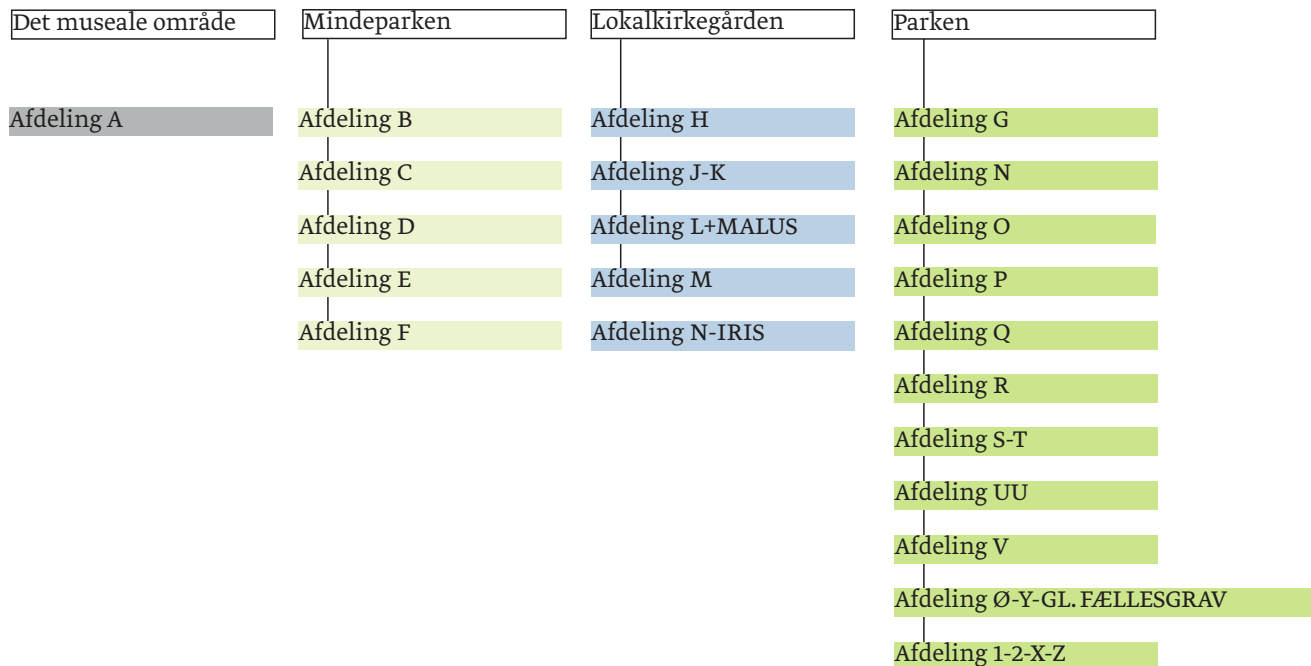
LÆSEVEJLEDNING

Udviklingsplanen indledes med de overordnede politiske retningslinjer ('Politik for udvikling af Københavns Kommunes fem kirkegårde mod 2065').

Efter indledningen er borgerinddragelsesprocessen og de udviklingsmuligheder, der er ønsket i forbindelse med de afholdte borgerarrangementer beskrevet.

Udviklingsplanen giver desuden et overblik over de politiske og strategiske retningslinjer for udviklingen af Assistens og gør status over de juridiske bestemmelser (fredning), som er gældende for kirkegården.

En beskrivelse af kirkegårdens nutidige og historiske forhold følges af analyse/forslag. Først som tværgående temaer (indsatsområder) og dernæst i specifikke afsnit hvor karakter, struktur, beplantning, inventar i de forskellige afdelinger analyseres: Det museale område, Mindeparken, Lokalkirkegården og parken.



BORGERINDDRAGELSE

I forbindelse med udarbejdelsen af denne udviklingsplan, har der været en større inddragelsesproces for at sikre at alle har fået mulighed for at komme med input til planen.

Udarbejdelsen af en udviklingsplan er et samarbejde mellem interne og eksterne parter. En væsentlig samarbejdspartner er parkbrugerrådet, som for denne plans vedkommende består af repræsentanter fra Danmarks Naturfredningsforening, Landsforeningen for Bygnings- og Landskabskultur, Kulturcenter Assistens, Nørrebro Lokaludvalg, Nationalmuseet, Akadimirådet, Københavns Museum, Dansk Ornitologisk Forening, Friluftsrådet, Botanisk Forening, De samvirkende Invalideorganisationer, Den Russiske Ortodokse Skt. Aleksander Nevskij Kirke, Københavns Ældegeråd, Foreningen for kirkegårdskultur, Dendrologisk Forening, Miljøpunkt Nørrebro, Andelsforeningen Jojo, Cykelistforbundet, Børne- og Ungeorganisationernes Samråd og Foreningen Hovedstadens Forskønnelse.

Der er afholdt tre parkbrugerrådsmøder i forbindelse med udarbejdelsen af planen. Stor tak til parkbrugerrådet for en meget engageret indsats!

Ydermere har der været afholdt et offentligt parktræf i marts 2018, som er et offentligt møde, hvor alle kunne deltage og komme med input. Her deltog ca. 30 personer.

Planen er forelagt Det Grønne Råd i København i november 2018.

Det Grønne Råds sammensætning og denne plan vil efter offentliggørelsen kunne downloades fra https://kk.sites.itera.dk/apps/kk_pub2/index.asp.

På Assistens Kirkegård er der brugere i alle aldre og til mange formål. Udover den kirkegårdsmæssige brug er der fx både officielle rundvisninger, men også anden rekreativ brug, som fx børnehaver på tur. Dette skal forsat være en del Assistens Kirkegårds

DNA, det gør den speciel og attraktiv.

Udviklingsplanen er et administrationsgrundlag, der fastlægger hvilke pleje- og udviklingsmuligheder, der vil være hensigtsmæssige at gennemføre for at opfylde planens strategiske retningslinjer. Et grundlæggende vilkår ved udarbejdelsen af en udviklingsplan er, at der ikke følger økonomiske midler med til realiseringen af udviklingsmulighederne. Det er derfor ikke muligt at sige, om udviklingsmulighederne kan realiseres og i givet fald hvornår. Midler til realisering kan også komme fra anden side end Københavns Kommunes, og der kan således med kommunens tilladelse godt realiseres tiltag, der finansieres og drives af eksterne parter. Visse initiativer kan/vil kunne kræve dispensation fra fredningen eller andre tilladelser for at kunne gennemføres. Udviklingsplanen er godkendt af Teknik- og Miljøforvaltningen.

Den primære målgruppe for udviklingsplanen er Københavns Kommunes medarbejdere, der skal anvende den som administrativt grundlag for forvaltningens arbejde. Her tænkes især på byrumsforvalterne i Byens Drift samt medarbejderne i Byliv og Københavns Kommunes fredningstilsyn i Byens Anvendelse. Den sekundære målgruppe er interessenterne, fx lokaludvalget, foreninger, organisationer og andre, der har interesse i den nuværende og fremtidige anvendelse og udvikling af området.

Det følgende indeholder de udviklingsmuligheder, har været ønsket i forbindelse med de afholdte borgerarrangementer. Udviklingsmulighederne er delt i to bokse; "beplantning og natur" og "tekniske anlæg og adfærdsregulerende foranstaltninger".

Når udviklingsplanen er godkendt, nedlægges parkbrugerrådet. Dog kan der i særlige tilfælde blive indkaldt til drøftelse om tiltag for at få erfaringer fra lokale aktører. Dette kunne fx være i forhold til cykler/cykling ved metroforpladsen.

Beplantning og natur

Der ønskes øget fokus på biodiversitet og autenticitet i anlægget.
Der skal sikres fødegrundlag for insekters forskellige livsstadier.
Der kan være langt græs på udvalgte steder i parken.
Bevar variationen i graden af vildhed og friseret.
Der kan opsættes redekasser for mange forskellige arter af fugle. Dansk Ornitologisk Foreningen vil gerne donere redekasser.
Der kan etableres bede med vilde planter.
Der kan laves en styret beplantningsplan. Her ønskes forsat det udtryk hængeask giver.
Risikotræer kan stynes eller skæres til torso. Bevar stammen til forfald, der er en god formidling i at se tingene forfalde.
De mange store gamle træer er unikke for kirkegården og ønskes så vidt muligt bevaret.
Der ønskes opmærksomhed på at når der fældes træer, så plantes der også nyt.
Der ønskes opmærksomhed på varieret beplantning, gerne mere med nødder og bær, også nåltræer med kogler.
Skovkirkegård – nænsom udtynding på arealet mod Jagtvej vil være oplagt.
Planen skal også adressere hvordan man udvikler og tilfører noget nyt men bevarer ånden – mangfoldighed af trætyper, de stramme anlæg, områdets egenart.
Det overordnede udtryk ønskes bevaret.
Der skal stadig nogle stede være parkkarakter, hvor der er plads til alle.
Der kan laves en forskønnende afskærmning af materielpladsen.
Træstammer og dødt ved må godt blive liggende på nogle arealer – hvor det ikke generer gravsteder og bevaringsværdige gravsten.
Der skal forsat plantes træer, så man også fremover bevarer det nyværende udtryk.

Tekniske anlæg og adfærdsregulerende foranstaltninger

Der ønskes beskrivelse af de enkelte afdelinger - nutidigt og fremtidigt.
Der kan opsættes flere Københavnerbænke.
Der skal lægges op til stille og rolig adfærd.
Der ønskes forsat mørke på kirkegården og derfor ikke opsætning af lys .
Der skal forsat være rum for besøgendes aktiviteter, bare de udføres med respekt.
Så vidt det er muligt skal der benyttes mindre køretøjer/maskiner på kirkegården.
Der kan opsættes chikaner, der tvinger cyklisterne til at sætte farten ned og viser respekt for kirkegården og brugerne.
Det er ønskeligt at stierne bevarer den bredde de har i dag.
Der kan alene omkring kulturcenteret, åbnes for udendørs kor og små akustiske koncerter i lille skala.
Der kan opsættes skiltning i form af piktogrammer, og enkelte oversigtsskilte ved indgange og de mest befærdede stier. Der skal arbejdes på en løsning med æstetisk karakter.
Indgangen fra Hans Tavsens Park kan opgraderes. Indgangen skal ikke gøres bredere end den er.
Der kan etableres skybrudsforanstaltninger, der håndterer vand der falder på kirkegården.
Skiltning for cykling bør tydeliggøres.

FREDNING

- 1  Musealt
- 2  Mindepark
- 3  Lokalkirkegård
- 4  Park



Diagrammet viser den administrative inddeling som den ser ud i Fredningen, 2016

INDLEDNING

Den 15. december 2010 rejste Danmarks Naturfredningsforening i samarbejde med Landsforeningen for Landskabs- og Bygningskultur frednings sag for Assistens Kirkegård.

Fredningsforslaget var efterfølgende gennem flere runder i Fredningsnævnet og klageinstansen i Natur- og Miljøklagenævnet. Den 23. november 2016 kom den sidste afgørelse fra klageinstansen vedrørende fredningen af Assistens Kirkegård.

Som indledning til fredningens bestemmelser præciserer Fredningsnævnet forholdet mellem fredningen og kirkegårdsdriften:

"Fredningsnævnet har af hensyn til det fremtidige samspil mellem kirkegårdsdrift og fredningsregler fundet behov for at præcisere fredningsvilkårenes subsidiaritet i forhold til den kirkegårdsretlige regulering.

Fredningen skal således ikke være til hinder for, at områder, der i dag ikke fungerer som aktivt begravelsesområde, på et senere tidspunkt inddrages til sådant med den konsekvens, at det pågældende område får samme status i forhold til fredningen, som delområde 3 har i dag. Det præciseres, at beslutning om inddragelse af nyt område til aktivt begravelsesområde kan ske uden dispensation fra fredningsnævnet."

FREDNINGENS FORMÅL

Fredningens første bestemmelse er fredningens formål, der er den overordnede ramme for, hvad der kan tillades på Assistens Kirkegård og hvilke hensyn, der skal vægtes.

§ 1 Fredningens formål er:

- at sikre, at nuværende og fremtidig kirkegårdsdrift, der foregår i medfør af den til enhver tid offentligretlige regulering om kirkegårdsdrift, kan opretholdes uanfægtet af fredningen.
- at sikre Assistens Kirkegårds museale og rekreative værdier,
- at sikre de kulturelle, historiske, botaniske, landskabelige og biologiske værdier,
- at sikre Assistens Kirkegård som en helhed bestående af grønt område, kirkegård og historisk værdifulde arealer.

DELOMRÅDER MED SÆRLIGE HENSYN

Assistens Kirkegård er med fredningens § 2 inddelt i 4 delområder, der hver har fokus på de elementer, der er karakteristiske for det enkelte område.

På trods af delområdernes særlige hensyn er fredningen underlagt kirkegårdsdriften, hvilket betyder, at begravelsesvæsenet frit kan foretage alle nødvendige dispositioner som led i kirkegårdsdriften også for delområderne 1, 2 og 4. Derudover træder fredningens bestemmelser først i kraft for delområde 3 (Lokal-kirkegården), når anvendelsen som begravelsesplads ophører.

1. Det museale område

- Området skal anvendes til museale formål. Det vil sige, at begravelses-, kultur-, personal- og kunsthistoriske interesser er det primære.
- Beplantningen bør først og fremmest tjene til understregning af områdets historiske karakter og må således underordnes hensynet til de bevarede gravminder.



Det museale område

2. Mindeparken

- Området skal fungere som mindepark, hvor de historiske og rekreative interesser kan trives side om side. I Mindeparken skal bevaringshensyn dog altid indtage første prioritet.
- Mindeparken disponeres som en parkmæssig helhed, der veksler mellem åbne og tætte områder.



Mindeparken

3. Lokalkirkegården

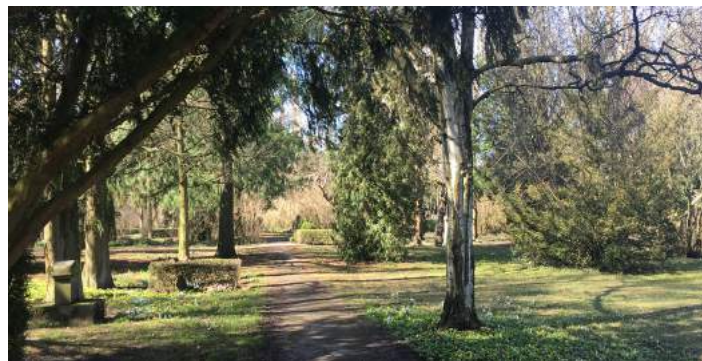
- Området skal anvendes som Lokalkirkegård. Når anvendelsen til begravelsesplads ophører, skal området overgå til Mindeparken (delområde 2 udvides). Hvis begravelsvæsenet beslutter at inddrage nye arealer på Assistens Kirkegård til aktiv begravelsesplads, overgår disse områder til Lokalkirkegården (delområde 3 udvides).



Lokalkirkegård

4. Parken

- Området skal anvendes til lokalpark, hvor plæner og blomsterenge brydes af mindre trægrupper, der omslutter de historiske gravminder i området.
- Mest muligt af den eksisterende beplantning skal bevares. Den skovagtige karakter i parkområdets østlige del bevares og udbygges gennem supplerende træplantning og etablering af skovbundsvegetation.



Parken

ANLÆG OG KØRSEL

Fredningen forholder sig til konkrete anlæg og byggeri på kirkegården, herunder bl.a. adskillelsen mod metroforpladsen (§ 4) og skybrudshåndtering (§ 5), som skal godkendes af Fredningsnævnet på baggrund af særlige betingelser. Fredningen regulerer også kørsel (§ 7), hvor cykling som hovedregel ikke må finde sted, dog er cykling tilladt på Poppelalléen og på hovedstien mellem Nørrebrogade og Hans Tavsens Park. Motoriseret kørsel er kun tilladt i området, når det foregår i forbindelse med kirkegårdsdrift på Assistens Kirkegård.

UDVIKLINGSPLAN

Københavns Kommune er plejemyndighed for området og har ansvaret for udarbejdelsen af en pleje- og udviklingsplan, der skal ligge til grund for driften. Pleje- og udviklingsplanen omfatter ikke delområde 3 (Lokalkirkegården), aktive gravsteder uden for delområde 3 eller gravsteder, der er udpeget til bevaring efter særlig lovgivning herom. Når delområde 3 overgår til Mindeparken, skal plejeplanen også omfatte dette område. Hvis delområde 3 udvides, ophører plejeplanen med at gælde for det udvidede område. Forslag til en pleje- og udviklingsplan skal foreligge senest 2 år efter fredningens gennemførelse. Pleje- og udviklingsplanen revideres første gang efter 5 år. De senere pleje- og udviklingsplaner må højst gælde i 10 år.



Sommerdag på Assistens

VISION FOR ASSISTENS KIRKEGÅRD

STRATEGISKE RETNINGER FOR ASSISTENS KIRKEGÅRD

STRATEGISKE RETNINGER FOR ASSISTENS KIRKEGÅRD

Udover at omsætte de strategiske retninger fra fredningen, har Udviklingsplanen til formål at håndtere de udfordringer, som er beskrevet i "Politik for udvikling af Københavns Kommunes fem kirkegårde mod 2065", udgivet af Teknik- og Miljøforvaltningen – 2015.

Udviklingsplanen har til formål at definere den rolle, som kirkegården skal udfylde fremover: *"Kirkegårdene skal fremover kunne imødekomme befolkningens ønsker til alsidige gravstedsformer og udgøre en mere aktiv del af københavnernes rekreative liv."*

Rapporten identificerer desuden for hver kirkegård de vigtigste udfordringer, kirkegården står overfor i de kommende år, som for Assistens kan opsummeres i manglende balance mellem den rekreative brug og rollen som begravelsesplads, manglende plads til nye gravstedsformer og tab af særpræg og identitet i dele af kirkegården .

De strategiske retninger for Assistens Kirkegård er:

SKAB BEDRE BALANCE MELLEM KIRKEGÅRDEN SOM OASE OG SOM BEGRAVELSESPLADS

På Assistens Kirkegård eksisterer mange hensyn, formål og aktiviteter side om side.

Strategien bør derfor være at tænke i at indrette kirkegårdens rum på måder, som formidler budskabet om, at brugeren er på en aktiv kirkegård. Snarere end at skabe nye aktiviteter må målet være at tage udgangspunkt i den brug og de aktiviteter, der allerede er på kirkegården, og skabe tiltag der understøtter en respektfuld adfærd – særligt på den aktive del i midteraksen.

UDNYT KIRKEGÅRDENS PLADSMÆSSIGE POTENTIALER MERE OPTIMALT

Strategien for planlægning og udvikling af pladsen på Assistens Kirkegård bør fremover fokusere på, at der så vidt muligt skabes større sammenhængende arealer, hvor fremtidige efterspørgsler på nye og mere pladskrævende gravstedsformer kan imødekommes.

GENETABLÉR STRUKTURER, IDENTITET OG SÆRPRÆG PÅ KIRKEGÅRDEN

Målet bør være at arbejde i retning af, at de enkelte afdelinger beholder deres individuelle særpræg, identitet og struktur.

Dette kan eksempelvis gøres ved, at afdelingernes rumlige struktur, såsom hækformationer og andre landskabsmæssige inddelinger, bevares. En sådan udvikling vil formentlig tilskynde til, at borgerne fortsat vil ønske at blive begravet i disse områder.

Kilde: 'Politik for udvikling af Københavns Kommunes fem kirkegårde mod 2065', TMF, Københavns Kommune



PLANENS RAMMER OG INITIATIVER

DE 5 SPÆNDINGSFELTER PÅ ASSISTENS KIRKEGÅRD

DE 5 SPÆNDINGSFELTER PÅ ASSISTENS KIRKEGÅRD

Udviklingsplanen for Assistens Kirkegård tager udgangspunkt i de fem spændingsfelter i "Politik for udvikling af Københavns Kommunes fem kirkegårde mod 2065", udgivet af Teknik- og Miljøforvaltningen - 2015. Den beskriver hvorledes: "Kirkegårdene skal fremover kunne imødekomme befolkningens ønsker til alsidige gravstedsformer og udgøre en mere aktiv del af københavnernes rekreative liv."

De fem spændingsfelter viser den kompleksitet, der er til stede på byens kirkegårde og de fungerer som et filter, der sikrer, at fokus er på at udvikle kirkegårdene på en måde, som værner om deres primære rolle som begravelsesplads samtidig med, at de udvikler sig som 'sted' og skaber mening og værdi.

Spændingsfelterne indgår som udgangspunkt for alle udviklingsplanens indsatsområder og beskrives summarisk nedenfor:

KOLLEKTIV RESSOURCE > < PERSONLIGT RUM

Dette spændingsfelt peger på, at kirkegården på én gang er en fælles kulturel, historisk og naturmæssig ressource, som bør være tilgængelig for alle, og samtidig et personligt rum, som er knyttet til private behov og følelser.

HYLDEST TIL LIVET > < RUM TIL SORG

Kirkegården er et unikt rum, fordi det er et af de få steder i samfundet, hvor sorgen er legitim og i fokus. Samtidig har mange lyst til at være på en kirkegård, hvor der også er plads til liv og glæde. Dette spændingsfelt rummer det dilemma, at mens livsglæden kan lette sorgen og gøre kirkegårdsoplevelsen mindre tung, så er det vigtigt, at den aldrig kommer i vejen for retten og pladsen til at sørge.

PLADS TIL ALLE > < IKKE PLADS TIL AL ADFÆRD

Både gravsteds kunder og rekreative brugere er enige om, at kirkegården skal være et sted, der er åbent for alle, og mange undrer sig over, at der ikke er flere, der bruger kirkegårdene. Alle typer brugere skal inviteres indenfor, så længe de opfører sig med respekt for de afdøde og deres pårørende og for kirkegårdens primære funktion som begravelsesplads.

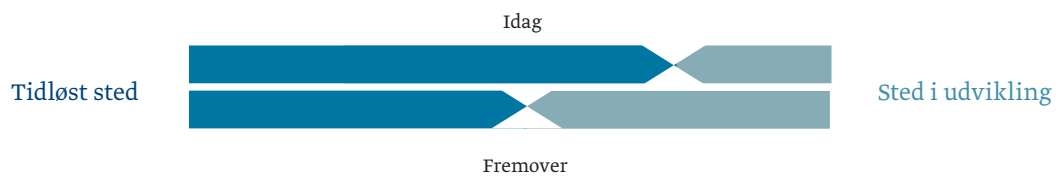
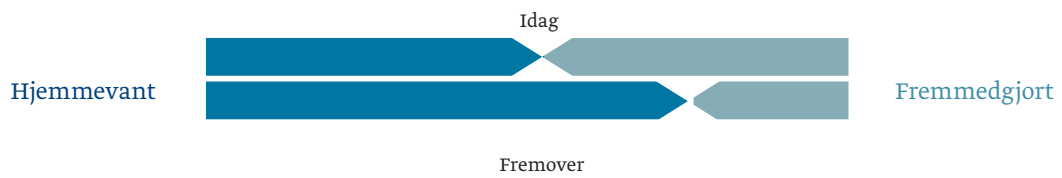
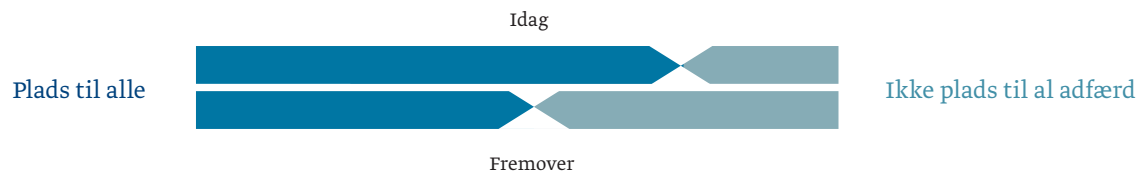
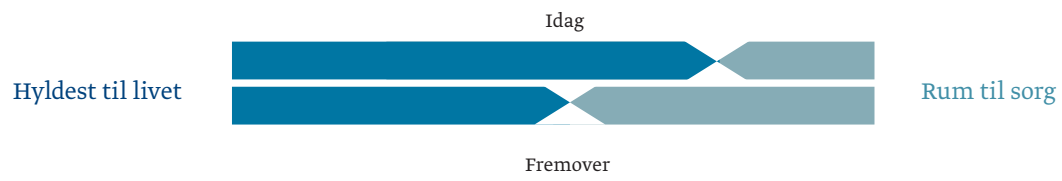
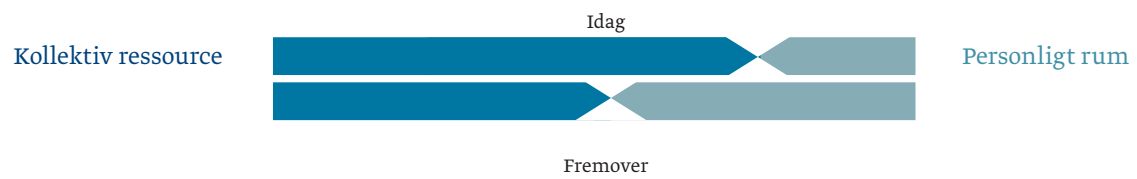
HJEMMEVANT > < FREMMEDGJORT

Kirkegården er et sted, som for nogle er velkendt og trygt, mens det for andre er skræmmende og svært at indtage. De hjemmевante, hyppige brugere føler ejerskab over stedet og føler sig trygge. Derimod kan stedet virke fremmedgørende og utilgængeligt for de borgere, der aldrig, eller meget sjældent, kommer på kirkegården.

TIDLØST STED > < STED I UDVIKLING

Dette spændingsfelt peger på behovet for at udvikle kirkegårdene i harmoni med det omgivende samfund, samtidig med at stedets tidløse og eviggyldige værdier og kvaliteter videreføres.

Ligesom andre rum i byen, forandrer kirkegården sig også over tid. Nogle brugere udtrykker et stærkt ønske om, at kirkegården skal være et sted, der står for kontinuitet og stabilitet. Man har behov for at vide, at selv i et samfund i konstant udvikling, er der visse praksisser og værdier, som ikke forandres, og for mange er kirkegården et af de sidste steder, som repræsenterer denne uforanderlighed.



ASSISTENS KIRKEGÅRD I DAG

ASSISTENS KIRKEGÅRD - 1 UD AF 5

BELIGGENHED OG AFGRÆNSNING

EKSISTERENDE FORHOLD

ASSISTENS KIRKEGÅRDS VIGTIGSTE UDFORDRINGER

ASSISTENS KIRKEGÅRD - 1 UD AF 5

Assistens Kirkegård er en parkkirkegård og har en særlig position blandt de 5 københavnske kirkegårde. Assistens minder i størrelse og placering ikke om nogen af de øvrige københavnske kirkegårde.

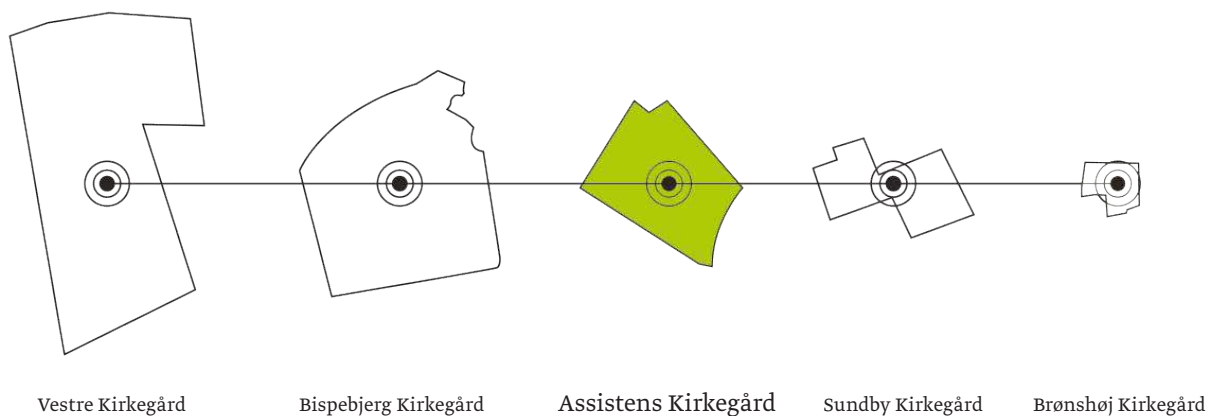
På Nørrebro har det fortættede landskab på kirkegården en helt anden tone.

De mange historiske monumenter og den særlige botaniske diversitet giver kirkegården et unikt æstetisk udtryk, som skal bevares.

Kirkegården er beliggende i en meget tætbeholdt bydel, omgivet af markante mure på tre sider. Mod nordøst og sydøst afgrænset af Nørrebrogade og Kapelvej, mod nordvest af Jagtvej og langs den sydvestlige side af Hans Tavsens Park.

I dag er en metrostation, Nørrebros Runddel Station, under anlæg tæt ved Nørrebros Runddel på den såkaldte Cityring.

Hovedindgangen til kirkegården – og den oprindelige indgang – er fra Kapelvej.



BELIGGENHED OG AFGRÆNSNING



- Institutioner ■ Grønne områder □ Øvrige kirkegårde

Assistens Kirkegård - Luftfoto forår 2018

Kilde: Danmarks Miljøportal

EKSISTERENDE FORHOLD

Det første indtryk besøgene får, når de træder ind i kirkegården fra Nørrebrogade, Jagtvej eller Hans Tavsens Park er, at de befinder sig i en frodig park; næsten en botanisk have. Det er faktisk kun, hvis kirkegårdens gæster kommer ind fra Kapelvej og igennem afdeling J, at de får en umiddelbar fornemmelse af, at befinde sig på en kirkegård.

På Assistens Kirkegård er den beplantningsmæssige årstidsvariation tydelig. Løvfældende buske og træer, mange af dem med rig blomstring i forår og sommer, gør kirkegården lys og farverig efter den mørkegrønne vintertilstand og især i denne periode er Assistens Kirkegård en magnet for såvel byens borgere som turister.

Den store frodighed udspringer bl.a. af udviklingen i 1980'erne, hvor kirkegården stod med den udfordring, at mange af de eksisterende gravsteder var hjemfaldne, hvorfor Københavns borgerrepræsentation i 1989 tiltrådte et dispositionsforslag, som mu-

liggjorde, at en stor del af Assistens Kirkegård fremover kunne anvendes til park.

Over ca 6.000 personer besøger dagligt Assistens, og ca 2.2 mio. årligt.

"Nogle benytter kirkegården som et grønt åndehul på cykelturen på vej til og fra arbejde og skole. Andre går tur med hund eller barnevogn eller spiser madpakken i kirkegårdens parkrum. Andre igen besøger kirkegården som en kulturhistorisk have, hvor man lige hilser på nogle af de mange afdøde og kigger på gravsten. Kirkegården er også stedet hvor pårørende besøger gravsteder for afdøde venner og slægtninge. Og så er kirkegården fyldt med mange turister fra ind- og udland, samt de mange besøgende der deltager i Kulturcentrets aktiviteter." (1)

1. <http://assistens.dk/besog/>



Assistens Kirkegård - Poppelallé, en af de autoriserede cykelstier, hvor pladsen skal deles mellem de forskellige kategorier af trafikanter



Assistens Kirkegård - Eksisterende forhold - Forår 2018

ASSISTENS KIRKEGÅRDS VIGTIGSTE UDFORDRINGER

KARAKTER

De sidste mange års ændrede begravelseskultur – med overgangen fra egentlige, personligt prægede og hækomkransede kistegravsteder til anonyme urnegrave – har som nævnt gjort, at mange områder på kirkegården har mistet deres oprindelige geometriske struktur, især i parkdelen.

STRUKTUR

Rydningen af de mange hække har på Assistens – som andre steder – medvirket til kirkegårdens ændrede struktur. Udfordringen i dag er at bevare en tydelig kirkegårdskarakter uden yderligere at belaste de allerede tunge driftsaktiviteter, som hækklipping nu engang er.

Hækrydningen har også indirekte medført en strukturel uklarhed gennem nedlæggelse af tilhørende stier (fx afdeling Q, R, S). Dette medfører sine steder, at det kan være lidt vanskeligt at orientere sig, ligesom færdsel af såvel besøgende og driftspersonale bliver spredt over et stort område.

Det medfører at cykling/kørsel bliver en udfordring, både i forhold til kirkegårdsfunktionen og anvendelse af området til rekreative formål.

Hovedstierne er i orden, mens mange af de mindre, selvtrådte eller ”selvkørte” stier bærer præg af manglende fundering og dårlige dræningsforhold. En del af stierne forløber derfor ikke længere som på planerne, men er præget af områdernes ændrede brug.

BEPLANTNING

Assistens Kirkegård er frodig og der findes et stort antal, såvel botanisk, som kulturhistorisk interessante træer. En værdi der kan formidles bedre. Beplantningen virker flere steder lidt tilfældig, præget af gravstedstræer og -buske, der har fået lov til at blive stående i forbindelse med gravstedsrydningerne. Der savnes nogle mere overordnede, opfattede/karakteristiske helheder inden for de enkelte områder. Det manglende hierarki i beplantningen påvirker såvel orienteringen som det samlede udtryk.

Der ses også en del eksempler på manglende rettidig udtynding, der kunne have sikret udviklingen af fremtidige solitærtræer.

INVENTAR

Inventar, i form af bænke, skilte og øvrige elementer er særligt relevant på Assistens på grund af kirkegårdens mange funktioner og de mange kategorier af besøgende.

De lokale, som kender deres vej gennem kirkegården, har måske ikke brug for informativ skiltning, men det har de mange mere tilfældige besøgende. Unge, som slår sig ned på græsset og nyder solen i kirkegårdens fredelige omgivelser savner måske ikke flere bænke, men de ældre gør.

POTENTIALE



Strukturelle hække kan give startskud til nye geometriske haver



Oplagt mulighed for præcisering og forbedret æstetik



Smukke murforløb giver kirkegården styrke

UDFORDRINGER



Uklar karakter giver dårlig udnyttelse af kirkegårdens arealer



Områder uden ordentlig struktur



Flerårig aggressiv ukrudt optræder hyppigt

ET HISTORISK RIDS

ET HISTORISK RIDS

I 1711 huserede pestepidemien og resulterede i et så stort antal døde, at de daværende københavnske kirkegårde ikke slog til. Man var nødt til at lave nødkirkegårde imellem husene, de såkaldte assistancekirkegårde. Her blev især de fattigste begravet.

I 1757 blev det besluttet at anlægge en stor assistenskirkegård udenfor voldene ved Nørrebrogade på Nørre Fællede med afdelinger for de enkelte kirker i Københavns Indre by. Den åbnede i 1760 i et område, hvor der tidligere havde ligget en tobaksplantage. Det var dog mest fattige folk, der fik deres sidste hvilested dér. Da der tillige i begyndelsen af 1800-tallet nedlagdes et generelt forbud mod begravelser inde i kirkerne, skabtes der ydermere et stort behov for nye begravelsessteder.

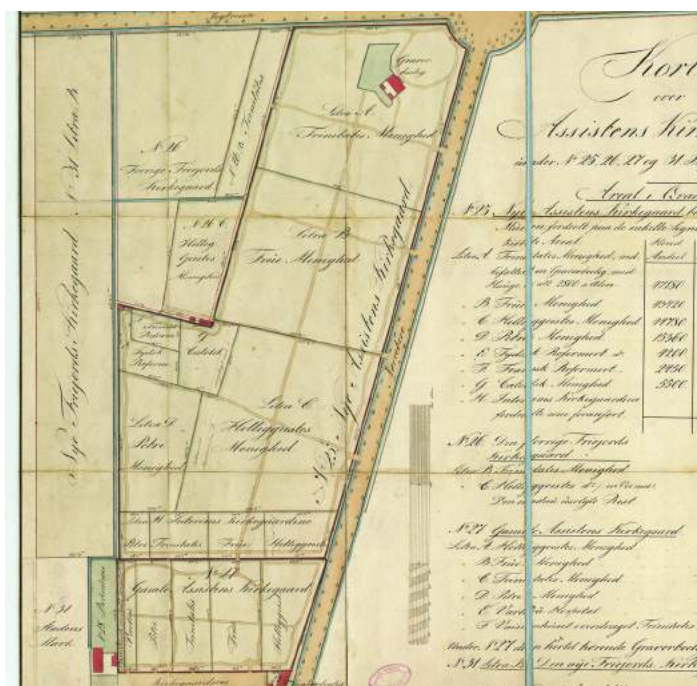
I begyndelsen omfattede kirkegården kun et smalt stykke langs Kapelvej og befolkningen inde i byen var ikke meget for at skulle begraves "så langt væk". Efterhånden blev kirkegården udvidet, så den strakte sig helt ud til Jagtvej. Kirkegårdens kapel blev opført omkring 1867.

Den sydligste del af kirkegården var i 1800-tallet udlagt til begravelser for lemmerne på Københavns Ladegård og blev desuden

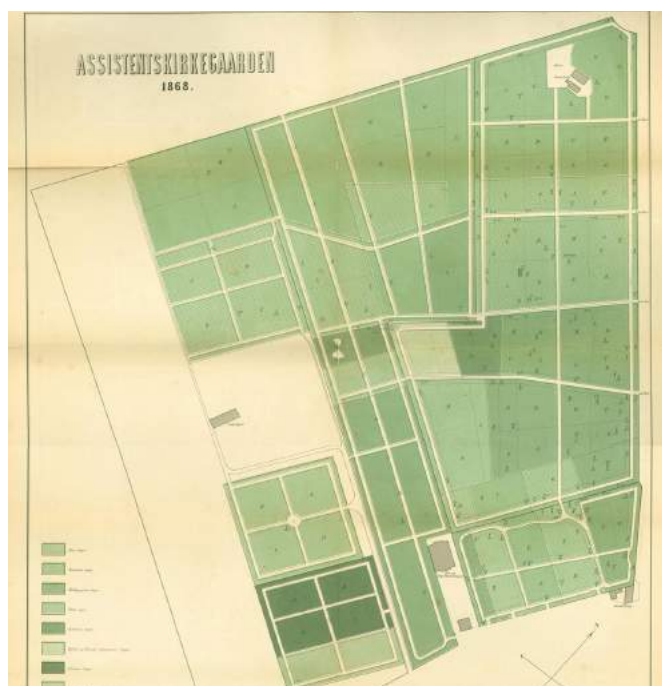
i 1853 brugt til at begrave ofre for koleraepidemien, der endeligt flyttede bygrænserne uden for voldene og gav mere luft til byen. Denne del af kirkegården blev nedlagt i 1909 og omdannet til Hans Tavsens Park, der udgør kirkegårdens sydvestlige grænse (3).

I 1930'erne indrettes Assistens Kirkegårds første urnehave (urnehave U), og i 1950, da hvor halvdelen af københavnerne bliver kremeret, indrettes kirkegårdens første askefællesgrav. Året efter udskyder borgerrepræsentationen kirkegårdens levetid fra 1980 til 2020. Den beslutning omgøres igen med den såkaldte dispositionsplan fra 1989, som udskyder kirkegårdens nedlæggelse til år 2150 og inddeler den i hhv. park, mindepark, Lokalkirkegård og musealt område – en inddeling, som den senere fredning tager udgangspunkt i.

Metroselskabet gik i 2009 i gang med at etablere metro på en del af Assistens Kirkegård som et led i anlæggelsen af den såkaldte Cityring.



Assistens Kirkegård i 1830. Kirkegården er blevet udvidet markant og strækker sig op til Nørrebros runddel. - Det Kongelige Bibliotek



Assistens Kirkegård, 1868. De områder, der i dag udgør Hans Tavsens Park var blevet indlemmet som kirkegård for de mange koleraofre efter epidemien i 1853.

I 2015 blev kirkegården fredet (se s. 14) og formålet med fredningen var 'at fastholde Assistens Kirkegård i sin nuværende størrelse og sikre, at kirkegården fortsat kan være et grønt åndehul i bydelen, samt at sikre de kulturelle, historiske, botaniske, landskabelige, biologiske og rekreative værdier'(4).

Assistens Kirkegård er med sine ca. 20 hektar bydelens største grønne område. Store dele af kirkegården fungerer i dag som kirkegårdsark. Lokalkirkegården er stadig et aktivt begravelsessted og er placeret midt på kirkegården (5).

Det romantiske præg, som Assistens kirkegård har i dag, svarer langt fra til dets oprindelige æstetiske udtryk. De historiske kort vidner om en geometrisk struktur, hvor stort set alle stier er lige og vinkelrette på hinanden. Det fremgår tydeligt af de historiske billeder fra Det Kgl. Bibliotek fra starten af 1900 og af luftfotos frem til 1980, at der er tale om en fuldt udnyttet kirkegård, hvor den klassiske stramme geometri er synlig i alle afdelinger. Af dokumentationen fremgår det, at flere mindre alléer i dag er nedlagt i takt med opløsningen af stisystemerne. Andre steder er tilbageblevne stumper af alléer og træerækker de eneste vidnesbyrd om det oprindelige stiforløb.

Kirkegården var tidligere heller ikke så skyggefuld, som den er i dag, hvilket kan bekræftes af såvel luftfotos som af plantebestillingslister til gravstedanlæg fra de første årtier af 1900 (Københavns Stadsarkiv). De viser først og fremmest klassiske solelskende planter såsom roser, begonier og pelargonier.

3. <http://www.hovedstadshistorie.dk/noerrebro/assistens-kirkegaard/>
4. http://www.danskekirkegaarde.dk/uploads/downloads/fdk_kirkegaarden_nr3-2014.pdf
5. <http://www.kobenhavnshistorie.dk>



Assistens kirkegård, 1900 ca. Poppelallé.
Vestre Kirkegård arkiv - Foto Peter Elfelt

UDVIKLINGEN AF ASSISTENS KIRKEGÅRD

ORIENTERING OG INDSATSOMRÅDER

LANDSKABSARKITEKTONISK KARAKTERER

STRUKTUR

BYGNINGER

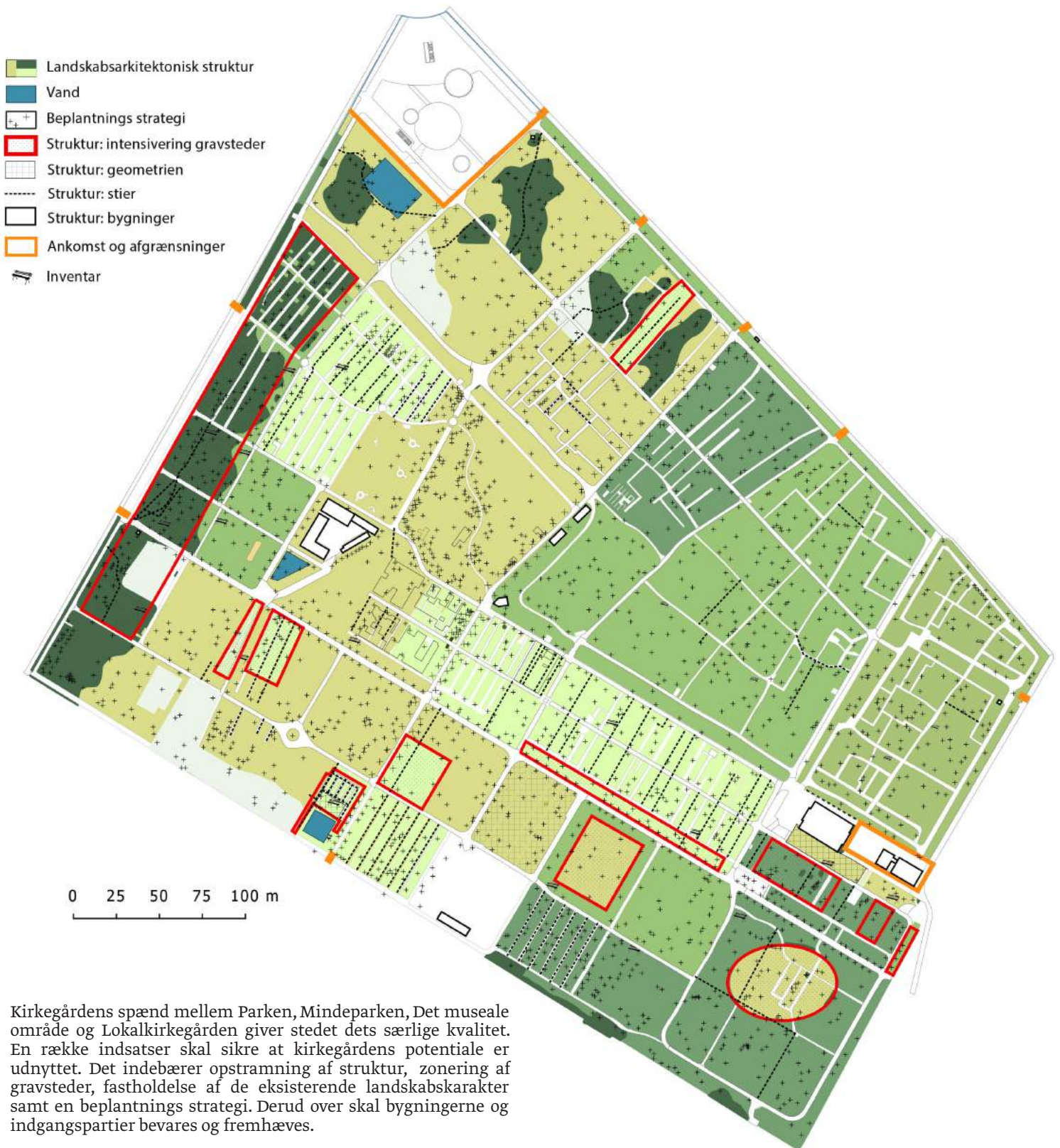
BEPLANTNING

VAND

INGANGSPARTIER OG AFGRÆNSNINGER

GRAVSTEDER OG ZONERING

INVENTAR



Kirkegårdens spænd mellem Parken, Mindeparken, Det museale område og Lokalkirkegården giver stedet dets særlige kvalitet. En række indsatser skal sikre at kirkegårdens potentiale er udnyttet. Det indebærer opstramning af struktur, zonerings af gravsteder, fastholdelse af de eksisterende landskabskarakter samt en beplantnings strategi. Derudover skal bygningerne og indgangspartier bevares og fremhæves.

For at forbedre ophold, drift samt løse eksisterende udfordringer, skal overfladevand håndteres lokalt, og hensigtsmæssig inventar skal forbedre kirkegårdens oplevelse for de mange besøgende.

Kort over indsatsområder

ORIENTERING OG INDSATSOMRÅDER

Prioritering af indsatsområder

2018 16 17 18 19 20 21 22 23 24 2028

Landskabsarkitektonisk karakter og struktur

En klar overordnet disposition sikrer, at disse kvaliteter i kirkegårdens enkelte rum er tydeligt administrativt beskrevet, men ses desværre ikke lige så tydeligt på kirkegårdens nogle gange lidt uoverskuelige landskab med manglende skiltning og lidt tilfældige rydninger. Oplevelsen af kirkegården rummer dog stadig et levende og stærkt miljø, der kan lade sig opdele i karakterfulde områder.



Struktur

Gravstedsrydningerne har medført en ret stor ændring af det tidligere så bærende, geometriske stisystem, der i dag fremtræder uafklaret. Her kræves en grundig stillingtagen til udformning og behandling af kirkegårdens formelle, elementer både med hensyn til den nødvendige drift og hensynet til de besøgende.



Bygninger

Kirkegårdens mange fredede og karakterfulde bygninger - ikke mindst murene - skal vedligeholdes således, at de fortsat kan fortælle om Assistens historie.



Beplantning

En beplantningsstrategi er nøglen for at kunne bevare kirkegårdens nuværende smukke udtryk. Strategien bør bl.a. fastlægge retningslinjerne for de forskellige type beplantning og deres funktion på Assistens.



Vand

På grund af såvel de ændrede klimatiske forhold med hyppigere skybrud og den lokalt høje grundvandsstand er det nødvendigt at tage stilling til, hvor og hvordan kirkegårdens afvandingsmæssige problemer kan søges løst.



Indgangspartier og afgrænsninger

Ankomstpartier skal fremtræde værdige og understøtte stedets historiske betydning. Dette gælder ikke mindst området omkring Assistens Kapel.



Zonering mellem gravsteder og rekreative områder

En zonering af gravområder er en central del af udviklingsplanerne. Den sikrer, at pårørende kan have deres eget rum, men at kirkegården også kan byde andre mennesker ind, som ikke kommer for at besøge et gravsted. Her kan skabes nye gravrum. Med zoneringen skabes også en tydelig orientering for besøgende, så man som gæst både kan finde et rekreativt område og et fredfyldt gravrum.

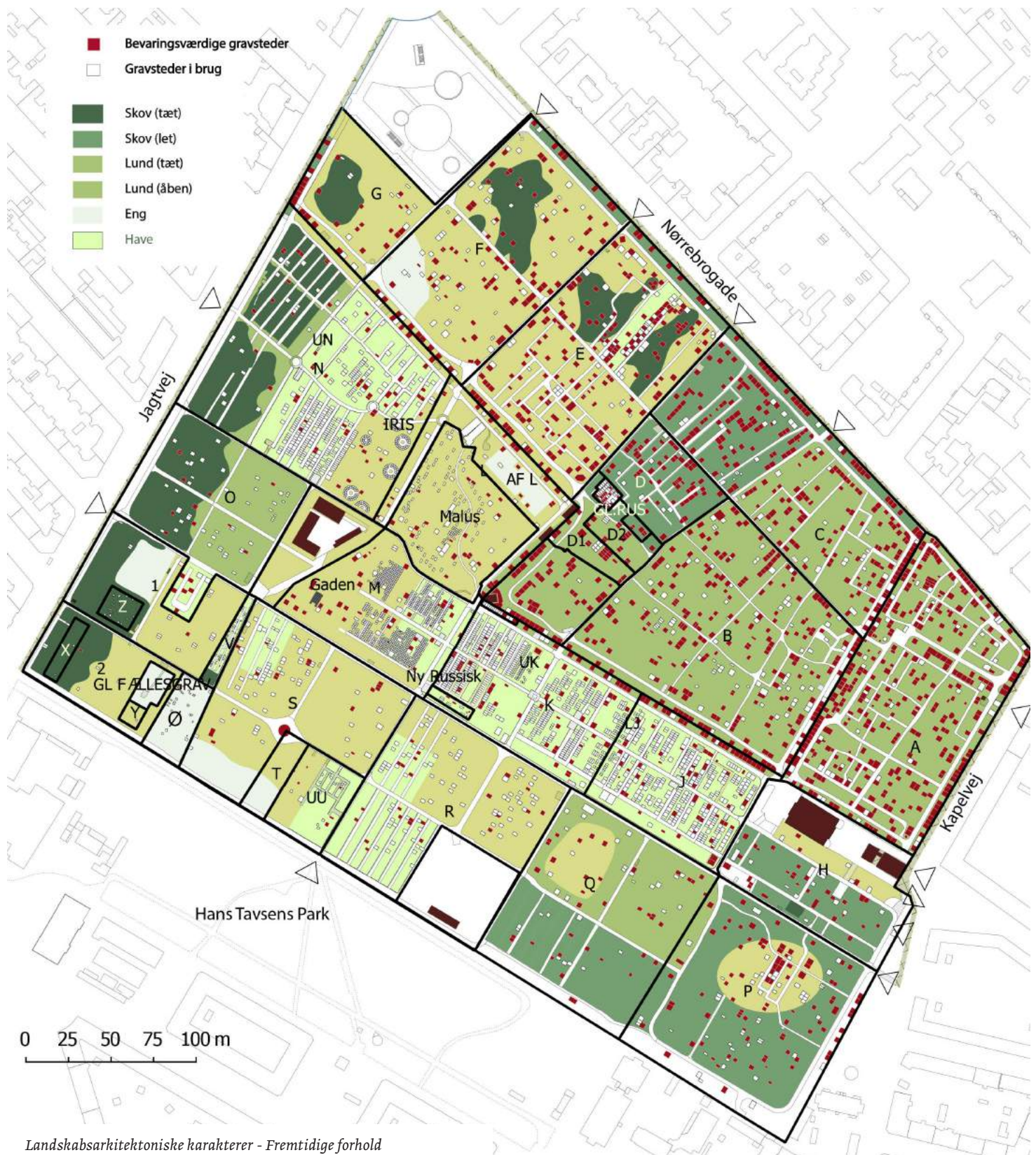


Inventar

Inventaret på Assistens Kirkegård omfatter både det klassiske byinventar i form af københavnerbænke, skraldespande, skilttestandere mm., men kirkegårdens gravstedsmonumenter og skulpturer er også at betragte som sådant. Her er der mulighed for nytænkning - i særdeleshed med hensyn til brug af hjemfaldne gravsten. Vedligeholdelsen af bevaringsværdige gravsteder lader mange steder noget tilbage at ønske.



INDSATSOMRÅDE - LANDSKABSARKITEKTONISK KARAKTER



Landskabsarkitektoniske karakterer - Fremtidige forhold



Afdeling K - Have karakter



Afdeling O - Skov karakter



Afdeling N-Iris - Have karakter



Afdeling Q - Lund karakter



*Assistens Kirkegård - Luftfotoet fra 1954 viser kirkegårdens geometriske struktur
Kilde: Danmarks Miljøportal*

Assistens Kirkegård har – som tidligere nævnt – været præget af en meget stram geometrisk struktur frem til ca. 1980, hvor det fremgår af luftfotos, at kun få områder ikke var udnyttede som begravelsessteder. Lokalkirkegården er som tidligere nævnt stadig organiseret efter dette mønster. Andre afdelinger, såsom V, Ø, U, mm. har stadig bevaret dele af den oprindelige geometriske struktur og geometrien er især synlig der, hvor der ikke er forstyrrende bevoksning. I områder som H, P, Q er en lavere dækningsgrad af gravsteder med geometriske anlæg, mens gravstedernes geometriske mønstre i afdelinger som T, Malus og L er erstattet af organiske former, karakteristiske for lund og eng.

SKOV

Begrebet ”skov” på Assistens Kirkegård omfatter forskellige karakterer: Der er et område med mørk og tæt skovkarakter langs Jagtvej – et område som stadig indeholder bevaringsværdige gravsteder. Skovkarakteren

optræder med et andet og mere åbent udtryk (let skov) i afdeling P, O og D, hvor resterne af den gamle geometriske gravstruktur er stadig meget synlig, på trods af de mange forgroede buske. Mange mindre, selvetablerede stier øger indtrykket af en ’tæmmet’ skov. Skovkarakteren har stort potentiale til at kunne øge oplevelsesrigdommen på kirkegården, gennem introduktion af en større, miljøtilpasset artsvariation.

LUND

Lundområderne falder i to dele:

Et stort og relativt tæt område (tæt lund), som omfatter afdeling B og dele af afdeling C, hvor store gamle træer og tilgroede taks danner mørke fortætninger i de åbne arealer. Et andet område omfatter de øvrige arealer i Mindeparken og stor del af området Parken. Disse områder fungerer allerede som rekreative områder for kirkegårdens besøgende – såvel som for Nørrebro's beboere og institutioner.



Tæt skov



Lund

I mange af disse områder (fx. afdeling 2, E og F) giver karakteren plads til lysninger, hvor de besøgende kan slå sig ned og nyde solen i sommerperioden. Andre områder fungerer som rammer for motion og andre aktiviteter. Næsten alle de arealer, som fremstår med lundkarakter, indeholder bevaringsværdige og - i mindre omfang - aktive gravsteder. Lundkarakteren er med til at give overblik og bør styrkes ved at fastholde områderne med gode kig og smukke forløb af sammenhængende græsarealer.

ENG

Engen kan betragtes som en delkarakter i parken. Den udnyttes ikke i særlig høj grad, men kan udvikles til at have sin egen berettigelse. Det gælder især område Ø, O og F. Den fine kontrast mellem klippede stier og vildt græs bidrager til arealets æstetiske karakter. Mindre engområder

kan derudover udvikles hen imod at kunne rumme både urne- og kiste-fællesgrave i klippet/slået græs og dermed opfylde behovet for gravformer med mindre pleje og en præference for mere naturnære løsninger. Engene kan også anlægges som sæson oplevelser, med tidlige forårsløg eller engkarse og vedligeholdes som almindeligt plænegræs resten af året.

HAVE

Den typiske haveprægede karakter kan ses på en stor del af Lokalkirkegården, hvor beplantningen overvejende består af solitærtræer, små buske og stauder, omkranset af klippede hække. Det er den klassiske, danske gravstedskarakter, som kræver klare rammer og et højt driftsniveau for at bibeholde den karakteristiske atmosfære. De mange store træer, som vokser mellem gravstederne fx. i afdeling K og J, udgør en tydelig kontrast til gravstedernes beplantningsskala. Det er væsentligt, at det detaljerede præg fastholdes og områderne ikke lukker til eller gror vildt.



Eng



Have



Afdeling UU - Have karakter

INDSATSOMRÅDE - STRUKTUR

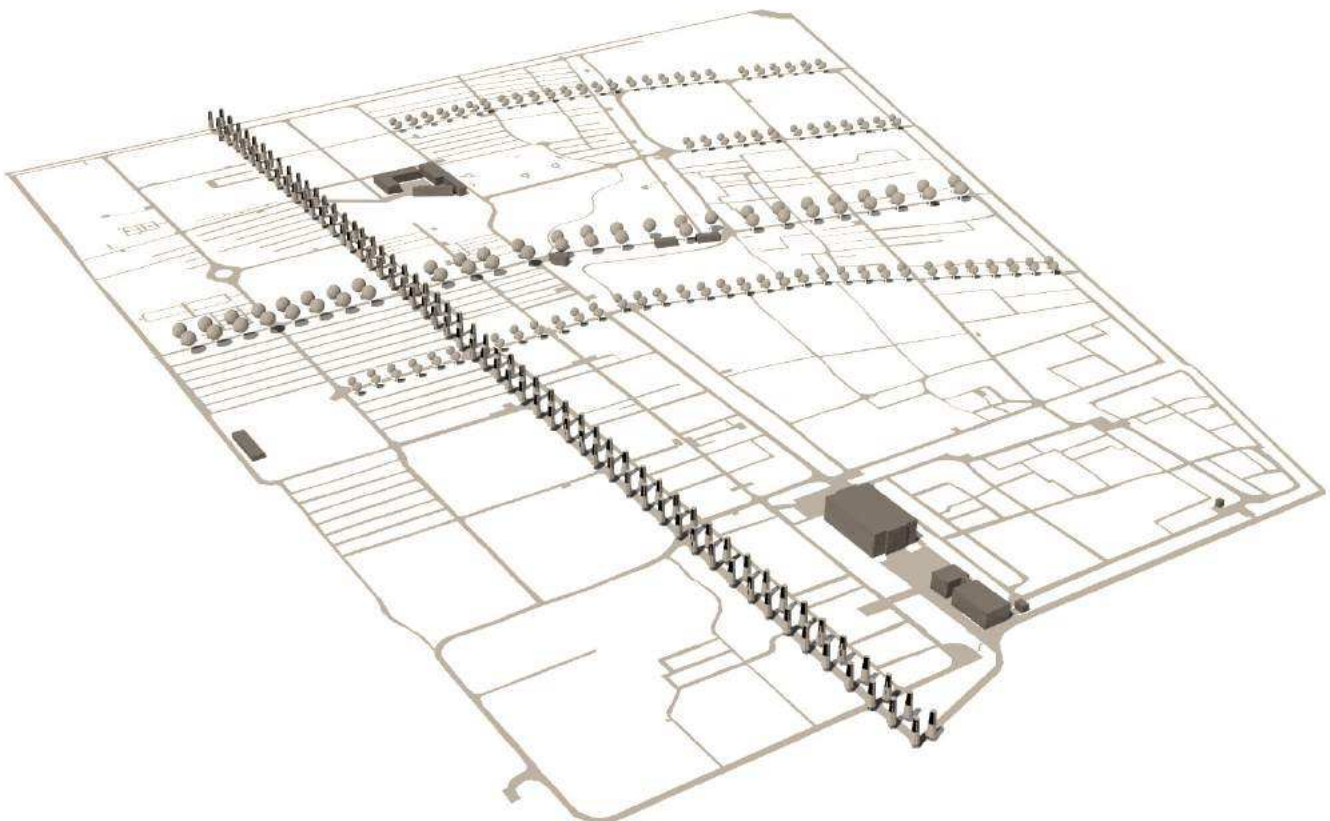
En stor del af stierne fremstår i meget dårlig stand - især i våde perioder, hvor der ikke kun er tale om mudder, men om rene søer, der danner sig i køresporene. Færdsel på kirkegården - uden for de asfalterede hovedstier - er hverken behageligt eller sikkert for de besøgende om vinteren. En opgradering og et defineret hierarki i belægningerne vil signalere, hvor færdsel/kørsel kan foregå: der skal være en tydelig politik for såvel cykel- som driftskørsel. Elementer, der kan minimere køreskader fra driftsbiler og forhindre cykling der, hvor dette ikke er tilladt, bør overvejes - eksempelvis sten ved hjørner, befæstede rabatter langs stikanter. Køreveje skal forblive i asfalt, men kan suppleres med nyt top lag med gruskarakter og gives nye brostenskanter.

Hovedstier kan lægges i slotsgrus eller tilsvarende med kantning i chaussésten/brosten for at præcisere forløbet og forhindre kørselsrelaterede skader. Hermed styrkes kvaliteten af kirkegårdens udseende betragteligt og orienteringsmulighederne forbedres.

Mange af de stier, som fremstår som perlegrus i kirkegårdens egen registrering, har mistet deres top lag og fremstår med meget sparsom belægning.

Mindre stier til gående kan ligge i græs, men langt fra alle uofficielle stier er nødvendige og bør 'fjernes' ved at gøre færdslen vanskelig gennem tilplantning eller placering af sten, mens de stier, der er nødvendige til drift eller som sikrer bedre brug af kirkegården, skal gøres mere 'officielle'.

Stisystemet foreslås differentieret tydeligt, således at man oplever en mere bevidst og kvalitetsorienteret bevægelse gennem kirkegården.



Assistens Kirkegård - Bird-eye oversigt over kirkegårdens 'nye' akser



Assistens Kirkegård - Kortet viser den nuværende situation for kirkegårdens stisystem, med markering af de stier som foreslås sløjfet/genoprettet. På kortet er også allésystemet, som - på lang sigt - kunne (gen)etableres på kirkegården.

INDSATSOMRÅDE - BYGNINGER

Kirkegården er - med sin udviklingshistorie og sin funktion i hovedstadens tættest bebyggede område - enestående i Danmark. Det gælder selve kirkegårdens umiddelbart aflæselige præg af et åbent sted, der samtidigt er omgivet af mure med væsentlige monumenter, som i sig selv er af stor arkitektonisk styrke.

Assistens Kirkegård er et næsten udansk parkmiljø. Som en grøn oase, omgivet til alle sider af høj bymæssig bebyggelse, med bevaringsværdige bygninger og monumenter, der fungerer som fortællere og orienteringspunkter i det grønne anlæg.

Beskyttelsen af de bygningsmæssige elementer i haven, synes at være sikret i.h.t fredninger m.v. Det, der i fremtiden synes at være væsentligt, er at fastholde bevidstheden om stedets betydning som kulturpark i byen; som en enestående kombination af grønt og arkitektur, og som et helhedsmonument af europæisk betydning.

Fredede bygninger på Assistens:

1. Kirkegårdsmure

Både Ydre - og Indre mur har afgørende betydning for kirkegården. Murene omkring kirkegården og de indvendige mure er også fredet som fredede bygninger, Slots- og Kulturstyrelsen er myndighed. Dvs., hvis man vil ændre i murenes udtryk og form, skal der søges om dispensation hos både Fredningsnævnet og Slots- og Kulturstyrelsen.

Fredningen relaterer sig til kirkegårdsmurene mod Kapelvej (1760 og 1881), Nørrebrogade (1760 og 1806), Nørrebros Runddel (1806) og Jagtvej (1881) med de dertil hørende gitre, gitterlåger og porte samt murene mellem kirkegårdens afdelinger - dog undtaget de gravmonumenter, der er fastgjort til murene.

2. Graverboligen

Graverboligen er tegnet af arkitekt Jens Bang og opført i 1806. Bygningen er placeret i afdeling G, i det område som har været eksproprieret i forbindelse med Metrobyggeri-arbejdet. Bygningen, som ejes og driftes af Københavns Kommune, har været brugt som overgartnerkontor og skal fremadrettet fungere som offentligt toilet.

Bygninger på Assistens Kirkegård -

i rødt de bygninger som er flyttet i forbindelse med Metrobyggeriarbejdet

Bevaringsværdige bygninger på Assistens:

3. Kapel

Kapellet er opført af stadsbygmesteren i 1867-68 under tilsyn af arkitekt Valdemar Ingemann på grundlag af tegninger af J.D. Herholdt. Bygningen er et eksempel på nyromantisk stil (historicisme). Kapellet har en samlet bevaringsmæssig værdi på 2 (skala fra 1-9, hvor karaktererne 1-3 regnes for en høj værdi, *Slots- og Kulturstyrelse*) på grund af sin arkitektoniske karakter. Fra 1993 har kapellet rummet Kulturcentret ASSISTENS aktiviteter.

4. Guvernør Peter von Scholtens mausoleum

Bygningen stammer fra tiden før 1825 og er sammenbygget med den indre mur.

5. Benhuset og redskabshuset

Placeret i nærheden af von Scholtens mausoleum, er ligeledes sammenbygget med den indre mur. Benhuset er opført 1828 og blev i tiden før kapellets opførelse benyttet som kapel. I forlængelse heraf er et redskabshus overflyttet fra den ældste afdeling i 1823.

6. Vagthuse

I forbindelse med tre af indgangene står de gamle vagthuse. Kun et af dem, ved Kapelvej, er i dag i brug som depot. De tre små bygninger fremstår generelt meget slidte og det foreslås, at de to som ikke er i brug, flyttes til en alternativ placering ved Kapellet, således at de kan restaureres og være en del af formidlingsaktiviteterne på stedet.





1. Ydre mur mod Nørrebrogade - Kilde: Kulturcenter Assistens



2. Graverbolig - Foto: Lind Studio - Kilde: <http://www.kb.dk>



3. Kapellet



4. Guvernør Peter von Scholtens mausoleum



5. Benhuset



6. Vagthus ved Nørrebrogade

INDSATSOMRÅDE - BEPLANTNING

Beplantningen på Assistens Kirkegård spiller en vigtig rolle for, hvordan borgerne opfatter den særlige stemning på kirkegården. Udviklingen af denne skal bidrage til at fastholde det æstetiske udtryk, samtidig med at den skal sikre at beplantningerne også kan udfylde de mange forskellige og mere 'praktiske' funktioner - afgrænsende, æstetiske såvel som biologiske. Kommunens træpolitik og fredningens bestemmelser skal tilgodeses og særligt værdifulde træer (dvs. fredede, bevaringsværdige, evigheds- og ikoniske træer, *Københavns Kommunes Træpolitik 2016-2025*) må ikke fældes uden politisk godkendelse.

Ikoniske træer er, i følge Københavns Kommunes Træpolitik, "træer, der har en særlig betydning eller karakteristisk og identitetsskabende værdi for en gade, en plads, en baggård, en park, et naturområde eller en bydel. Et ikonisk træ kan være et enkeltstående træ eller et sammenhængende forløb af træer. Træets ikoniske værdi vurderes i forhold til menneskers måder at tillægge træet en symbolsk eller personificerende betydning og i relation til træets størrelse, karakter, placering og dets naturkvalitet på tidspunktet for vurderingen.

De ikoniske træer har ikke et juridisk ophæng, men udpeges af Københavns Kommune på kommunale arealer. I samarbejde med private grundejere kan der udpeges ikoniske træer på pri-

vate arealer. Københavns Kommune har kun mulighed for at hindre fældning eller beskytte ikoniske træer på kommunale arealer." Endvidere beskrives at "træer ofte er ikoniske og rumlige elementer i byen, som er med til at give byen identitet og karakter. Dette gælder i høj grad også Assistens Kirkegård, hvor der er x ikoniske træer." (*Københavns Kommunes Træpolitik 2016-2025*).

Træer

Kirkegården rummer en usædvanligt rig samling af forskelligartede træer, plantet over en længere årrække. Heldigvis er der en fin registrant med både art, sort, placering og årstal for plantningen for hovedparten af træernes vedkommende.

En gennemgang af disse lister fortæller os, at bestemte planteslægter i bestemte perioder har været i høj kurs: Der er fx 34 forskellige arter og sorter af løn, *Acer* - flere af dem kun repræsenterede med et enkelt eksemplar. Der er til gengæld kun registreret en enkelt pil, *Salix* (som er en af de vigtigste værtsplanter for danske insekter), tre forskellige tjørn, *Crataegus*, ligesom der heller ikke ses nogen skovfyr, *Pinus sylvestris*, på listen. Et tydeligt tegn på, at forskellige gartnere og kirkegårdsledere igennem tiden har haft deres særlige favoritter, som har præget plantebilledet i perioden.

Der er en meget stor koncentration af såkaldte eksoter, hvormod det ses af listen, at der mangler flere hjemmehørende træer



Syrenerens blomstring på Assistens, et af sommerens højdepunkter



Træer: Solitære, lette træer, allétræer

(listen er dog næppe fuldstændig, så der kan sagtens være en del af disse på kirkegården - uden at de af den grund optræder her). Der vil være gode muligheder i en beplantningspolitik for at supplere med planter, der både vil kunne bidrage til kirkegården med botanisk interesse, fin æstetik og biodiversitet. Der er mange interessante eksoter, der af tilfældige årsager mangler. Planter som fx. meget skygge- og tørketålende, men fint blomstrende *Rhodotypos scandens*, duftende og frugtbærende smalbladet sølvblad, *Elaeagnus angustifolia* og duftende og stedsegrønt djævletræ, *Osmanthus x burkwoodii*.

Hjemmehørende planter der producerer føde til dyrelivet i form af pollen, nektar, frø og frugter kunne være eg, tjørn og røn. Duftende seljepil, *Salix caprea* 'Mas' og dekorativ sakhalinpil, *Salix sachalinensis* med fine, flade skud giver tidlig pollen til insekterne. Træer som tørst, *Rhamnus*, der er værtsplante for citronsommerfuglen - evt. i sorten 'Asplenifolia'.

Derudover er det en fordel, hvis træer til kirkegårdsbrug er lysåbne, så græs og/eller bunddække kan trives under dem - ligesom de giver gode opholdsmuligheder for de besøgende. Træer til urne- og kistegravområder i græs skal desuden have et rodsystem, der muliggør gravning. Helst pælerødder. Det kan være træer som *Pinus sylvestris*, skovfyr, *Pyrus communis*, pære, *Quercus robur*, stilkeg og *Quercus petraea*, vintereg. *Robinie pseudoacacia*, robinie har også pælerødder, men udvikler med tiden også et system af vandrette rødder, der kan sætte rodsrud.

Hjerterødder er stadig dybtgående, men lidt bredere og med en mere jævn fordeling af siderødder. Det er træer som vores almin-



Buske: Solitære, tæt fritvoksende, formklippede

delige *Fagus sylvatica*, bøg, mange tjørn, *Crataegus sp.*, lærk, *Larix sp.* og weichel, *Prunus mahaleb*. Træer med skiverødder - altså et kompakt, højtliggende rodsystem - som fx. birk er af gode grunde ikke velegnede til steder, hvor der skal graves.

Buske

Der har ikke været en helt tilsvarende interesse for buske som for træer. Derfor er der behov for at videreføre registreringen på dette område, således at det også herudfra er muligt at vurdere, hvad der biologisk og æstetisk kan suppleres med af planter. Buske er gode til at give sæsonvariation, kan anvendes som solitære, når de skal markere et gravsted. De kan fremstå som fritvoksende hække, når de skal afgrænse områder eller danne intime og velafskærmede rumdelere, eller fremstå som formklippede hække og hækskulptur, når de skal bidrage til at genoprette geometrien og strukturen på kirkegården.

Klatre- og slyngplanter

Klatre- og slyngplanter optræder ret sporadisk på kirkegården - bortset fra klatrevildvinen, *Parthenocissus tricuspidata*, på skærmene imellem poplerne i Poppelalléen. Disse skærme er på nuværende tidspunkt udtjente og bør nedtages. Dels er træerne tilstrækkeligt magtfulde i sig selv og dels er skærmene generelt i dårlig stand. Bortset fra vildvinen ses en del vedbend, primært som bunddækkende - men klatreplanter kunne sagtens udnyttes væsentligt og mere. Både i form af duftende og insekttiltrækkende planter som kaprifolier og skovranke og stedsegrønne til afskærmning af uskønne elementer og dækning af hegn fx mod Hans Tavsens Park og materialegården.



Stauder: Bunddække, staudebplantning

Stauder

Udvalget af urter, stauder og løgplanter er ligeledes ret begrænset, selv om mange af disse planter kan bidrage såvel til årstidsvariationen som til biodiversiteten og løse en række driftsmæssige problemer. En af de få bunddækkende stauder, der er anvendt i relativt stort antal, er kulsukker, *Symphytum sp.*, der i forskellige arter og sorter er anvendt som bunddække under *Malus*-grupperne. Den har dog den skavank, at den i tørkeperioder let angribes af meldug.

Mange steder på kirkegården er netop denne staudebunddække-karakter ganske dårligt udnyttet. Der er mange muligheder for at etablere velfungerende skovbundsområder til erstatning for det tynde græs under skyggende træer.

Der er flere steder driftsproblemer med tilgroning af gravsteder med voldsomt aggressivt ukrudt som snerler og lignende. Her er det nødvendigt at anlægge en ny strategi for at komme til bunds i nogle af disse områder, der er med til at give dele af kirkegården et vist forfaldent og uegalt præg. Der ses ligeledes mange påkørselsskader af yngre træer, der dermed sandsynligvis har fået reduceret deres levealder. Skader, der kunne være undgået gennem placering af træerne/buskene i en bunddækkende staudebplantning.

Bunddækkende stauder kan anvendes til at definere planteflader både i sol og skygge. De kan være med til at definere nye former for gravsteder, sikre en arts- og sæsonvariation, og give en forbedret biodiversitet gennem plantning af pollen- og nektarrige planter. De kan med fordel anvendes til etablering af plantesamfund, snarere end til egentlige staudebode.

FREMADRETTEDE FOKUS PUNKTER OG PLANTEFORSLAG

Der er mange fine buske og mange smukke stedsegørner, men der savnes nogle mere karakteristiske helheder inden for de enkelte områder. Den lidt tilfældige placering af planter – hvor der måske har været et åbent område – påvirker såvel orienteringen som helheden negativt.

Som tidligere nævnt, er der også eksempler på at træer, og i mindre grad buske, der er plantet tæt og hvor manglende rettidig udtynding har medvirket til, at man i dag ikke har mulighed for at ”fritstille” hverken den ene eller anden af de involverede planter.

Bepantningen er dog grundlæggende funderet på smukke, strukturelle plantninger, som både giver kvalitet til den store skala og skaber fine geometriske og skulpturelle hækfigurer, der har stor værdi i mellemskalaen og som rumdelere.

De øgede klimamæssige problemer med store, periodevis vandmængder giver også problemer for bepantningen. Mange steder står græsplænerne under vand sådanne i perioder og de træarter, som ikke er tolerante over høj vandstand (fx. bøg, *Fagus sylvatica*) kan svækkes betydeligt med alvorlige konsekvenser til følge. Fremover vil det være hensigtsmæssigt at vælge træer og øvrig bepantning, som tåler meget fugtig jord i de områder af kirkegården, som er mest udsatte for vandmætning (Bilag 1 - Planteforslag, s.131).



Parykbusk (Cotinus coggygria) i blomst - man forstår hvorfor navnet kommer

INDSATSOMRÅDE - VAND

Assistens Kirkegård ligger på et område med en høj grundvandsstand (kort 1761 - KK) og der er allerede i 1800 registreret oversvømmelser på arealet. Dette - sammenholdt med dårlige nedsivningsforhold - gør at jorden hurtigt bliver vandmættet og er det i længere perioder. Disse forhold har generelt meget negative konsekvenser og vanskeliggør færdsel, især på afdelingerne G, F, L og M. Også nogle områder i den sydvestlige del af kirkegården (Ø og UU, mod Hans Tavsens Park) er udsatte for oversvømmelse.

I Fredningsbestemmelserne beskrives muligheden for ”.... dispensation til forsinkelsesbassin i det fredede område på nærmere bestemte vilkår...”

Dette gør det muligt at håndtere vandet, som falder på kirkegårdens areal, når den store mængde regnvand ”kan bevirke skade på de fredede interesser i området”, men fredningsnævnet skal godkende klimatilpasningsprojekter for Assistens.

En mulig løsning kan på sigt være etablering af mindre vådområder på udsatte arealer. Oplagte steder kan være afdeling G (1), M (2), Ø (3) eller UU (4), hvor antallet af aktive og især bevaringsværdige gravsteder er lavt.

Disse klimatilpasningsanlæg kan bestå af nedsænkede græsarealer, med en relativ stor overflade eller som mindre vådområder (wetlands eller områder med permanent vandspejl). Anlæggene udformes iht. deres placering: et naturpræget udtryk i afdeling G, Ø og M - en mere formel løsning i afdeling UU. Vandet opsamles i disse områder og overløbet sendes videre til kloakken eller - hvis muligt - til nærliggende recipienter. En synlig klimatilpasningsløsning kan derudover både bidrage til formidling af vandhåndtering og være en berigelse af biodiversiteten på kirkegården.

Store træer kan være en del af skybrudshåndtering. Gennem evapotranspirationen kan store mængder af uønsket vand bortledes og træernes kronestruktur kan tilbageholde en stor del af det årlige nedbør. Art, størrelse, og korrekt etablering er dog vigtige parametre.



Reference billede fra Vestre kirkegård - Bassin ved urneområde



Reference billede fra Vestre kirkegård - Sø

■ Lavninger i terræen, der ikke har naturligt afløb



Bluespotsanalyse

Et screening-analysekort viser de arealer på kirkegården, hvor risikoen for stående vand er høj. Kortet tager ikke hensyn til hverken nedsvivning eller kloaksystemer.

INDSATSOMRÅDE - INDGANGSPARTIER OG AFGRÆNSNINGER

Indgangspartier

Indgangen fra Kapelvej er den mest betydende indgang til kirkegården; den leder op til det oprindelige kapel, som har givet vejen sit navn. Her er plads til indkørsel for biler, da det tidligere havde været ankomststedet for rustvognene. I dag er Kapelvej meget lidt trafikeret og indgangen har mistet en del af sin oprindelige tyngde, men det er fra Kapelvej at rustvogne kører ind i poppelalléen.

Jagtvej rummer en anden, meget markante indgang ind til den meget karakteristiske Poppelallé, som desuden er en af de to veje, hvor der tillades cykling.

Jagtvej er stærkt trafikeret, med hovedvægten på bil- og cykeltrafik.

Her er væsentligt færre fodgængere; der er færre forretninger og fortovet langs muren er mørkt på grund af den bagvedliggende, høje taksbevoksning. Der virker mere "dystert" end langs Nørrebrogade.

Der er fire mindre adgange fra Nørrebrogade - den mest befærdede af de omgivende veje. Ingen af dem er specielt fremhævede, hverken udseendemæssigt eller beplantningsmæssigt og to af dem har været permanent lukkede i mange år.

Mod Hans Tavsens Park er der kun en enkelt åbning, der giver adgang til den anden af de to cykelstier. Indgangen fra Hans Tavsens Park er af meget ringe kvalitet og der bør etableres en ny,

smuk låge, tilkøbet et nyt hegn, som skaber større respekt om kirkegården. Det nuværende trådhegn sender signal til borgerne om, at her ligger et ekstensivt areal. Det er ikke gavnligt for den omsorg de besøgende gerne skulle vise haven. Det forekommer som et af de mest presserende indsatsområder, når værdien af økonomi, indsats og arkitektonisk udbytte sammenholdes.

Parkering - nye bestemmelser ved kapellet

Der foreslås, at på grusarealet kan optegnes P-båse langs hegnet mod afdeling H og de kan reguleres med time-regulering forestået af Parkering, Københavns Kommune.

Arealet vil ikke overgå til offentlig vej, men forblive kirkegård.

Nørrebros Runddel Metrostationsplads

Den 10. jan 2013 blev Lokalplan 488 - Nørrebros Runddel Metrostationsplads - bekendtgjort og metrostationen Nørrebros Runddel vil åbne i sommeren 2019 sammen med de øvrige stationer på Cityringen.

Den kommende metrostations vægge bliver beklædt med teglsten, der med sine lysegule stenfarver refererer til kirkegårdens øvrige monumenter. Forpladsen til metrostationen bliver beplantet, så den indgår naturligt i den øvrige park sammen med graverboligen.

Der har været debat om, hvilken betydning metrostationen fremover vil have for kirkegården. Et meget forhøjet antal besøgende kan næppe undgå at betyde en øget belastning og slid på kirkegården. Det kan risikere at accentuere problemerne med cyklingen og understrege nødvendigheden af at få opsat en klar og tydelig skiltning.

Ifølge fredningen er det ikke tilladt at cykle på de nuværende stier, der udgår fra Metrohjørnet. Dette kan man tvivle på bliver respekteret efter Metroens åbning og derfor må man anstrenge sig på at finde en løsning der forhindrer denne adfærd, det eventuelt begynder at gå galt.



Nørrebro Runddel Metrostation -

kilde: <https://www.m.dk/#!/stations/byggepladser/noerrebros+runddel>



Indgang fra Kapelvej

INDSATSOMRÅDE - GRAVSTEDER OG ZONERING (TYPER)



Assistens Kirkegård står med en række udfordringer, som vil påvirke kirkegårdens udvikling i de kommende år. En af udfordringerne er at dække behovet for og ønsker til nye gravstedsformer. Det er vigtigt, at der allerede nu foreligger klare planer for hvor mange og hvilke typer af gravsteder, kirkegården har brug for fremover. Nye områder til urnenedsættelser kan fremstå dels med traditionel hækindkranset karakter og dels som servitut-urnegrave i nyt design.

Mange af kirkegårdens afdelinger har en høj koncentration af hjemfaldne gravsteder som følge af beslutningen om at anvende en stor del af kirkegården som park. Det kan betragtes som en fordel for kirkegårdens fremtidige udvikling, men ifølge fredningsdeklarationen skal kirkegården stadig bevare sin kulturhistoriske og æstetiske karakter.

I dag administreres kirkegården efter dispositionsplanen fra 1987, som kun forudsætter at der begravnes indenfor området, udpeget til Lokalkirkegård.

Det nævnes dog, at en skarp adskillelse mellem de fire områder ikke er ønskelig og at kirkegården skal fremstå som en "organisk helhed". Ifølge fredningen er der ikke noget til hinder for, at udvide begravelsesmulighederne til at omfatte hele kirkegården. Selv om udnyt-

telsen af denne mulighed er et brud med den hidtidige politik, er den valgt af tre grunde: For det første betoner fredningen at kirkegården er en helhed og derfor skal helheden fremgå alle steder.

For det andet vil indførslen af nye gravområder i relevante dele af kirkegården (se kortet) tjene som redskab til at samle nogle af de i dag løsevne elementer til fungerende helheder og derved genoprette den sine steder manglende struktur, opstået som et resultat af tidligere tiders rydninger og nedlæggelse af gravsteder. Genoprettelse af geometrien vil medvirke til at bevare helheden og genoprette de nødvendige dele af stihierarkiet.

For det tredje er det tilstedeværelsen af gravsteder adfærdsdisciplinerende. Det virker "styrende" på opførslen at der er synlige grave.









Strukturen bør fastholdes i de traditionelle afdelinger, især når det er i overensstemmelse med fremtidige behov for kistegravsteder. Nogle af de afdelinger, om har bevaret en høj grad af den oprindelige geometri, kan genoprettes og indrettes til nye begravelsesområder.

Kortet (s.59 og 60) viser en situation, som ikke afspejler fredningens inddeling fordi flere arealer foreslås genoprettet som begravelsesområder på lige fod med Lokalkirkegården.



Bevaringsværdig gravsted - Afdeling C

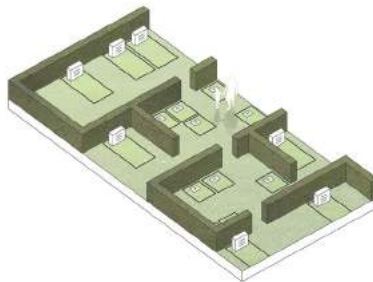
INDSATSOMRÅDE - GRAVSTEDER OG ZONERING (INTENSITET)

-  Ingen begravede
-  Lav dækningsgrad af gravsteder Høj
-  dækningsgrad af gravsteder Rene
-  begravelseshaver - intensiveres
-  Ingen bevaringsværdige gravsteder
-  Musealt
-  Gravsteder i brug (udløbsdato >
-  2020) Bevaringsværdige gravsteder



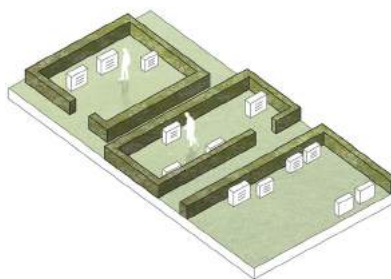
RENE BEGRAVELSESHAVER

Begravelseshaverne kræver fastholdelse af en tydelig zoner- ing af gravområder - og vedligeholdelse/genplantning af hække bør være en central del i udviklingsplanerne. Det skal sikre, at pårørende kan have deres eget rum, men at kirkegården også kan byde andre mennesker ind, som ikke kommer for at besøge et gravsted. Med zoner-ingen skabes også en tydelig orientering for besøgende, så man som gæst både kan finde et rekreativt område og et fredfyldt gravrum. Herved kan skabes helt nye gravrum – se under de enkelte afsnit.



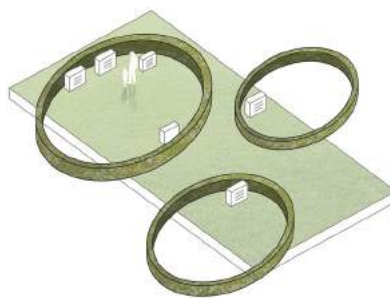
ZONER MED HØJ DÆKNINGSGRAD AF GRAVSTEDER

Gravfunktionen er i fokus; det er tydeligt hvornår man bevæger sig ind i et gravrum. Stierne imellem gravstederne kan bruges til gåture og det stille ophold, og man er 'beskyttet' som gravstedsbesøgende. Karakteren kan tydeliggøres gennem nyanlæg af enkelte gravsteder og urnegrave, da fredningen som tidligere nævnt ikke stiller sig hindrende i vejen for dette. Disse nye begravelsesområder kan eventuelt opprioriteres ved salg af gravsteder for hurtigt at skabe bedre fungerende afdelinger. Der er stadig nicher og lysninger, hvor man kan slå sig ned uden at forstyrre besøgende til gravstederne.



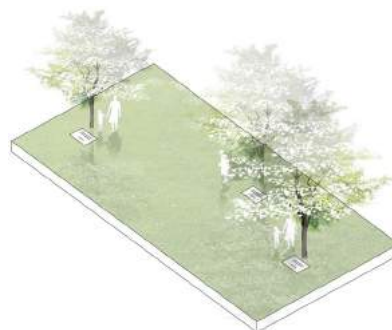
ZONER MED LAV DÆKNINGSGRAD AF GRAVSTEDER

Ved at tydeliggøre det areal, hvor der er gravsteder, etableres også bedre rum for ophold. Rummene indrettes med karaktergivende og gerne blomstrende buske, der kan afskærme og give læ og stemning. De bevaringsværdige gravsteder og især gravsteder i brug skal fremtræde tydeligt, men der er åbent for anden rekreativt brug af området. De bevaringsværdige gravsteder bør fremtræde med et plejeniveau, der gør bevaringsværdigheden forståelig for besøgende.



ZONER UDEN BEVARINGSVÆRDIGE GRAVSTEDER

Her er tale om områder, hvor gravfunktionen allerede i dag er ophørt eller hvor de sidste aktive gravsteder udløber inden 2025. De grave, som stadig er i brug, vil kunne markeres med eksempelvis et træ eller en busk, der eventuelt kan blive stående, når graven hjemfalder. Derved får gravstedet sin egen karakter indtil da og er tydeligt, indtil stenen forsvinder.



INDSATSOMRÅDE - INVENTAR



Nuværende placering af skilte, bænke og øvrig inventar på Kirkegård

BÆNKE

Der er mange muligheder for at slå sig ned på græsset på Assistens Kirkegård, men denne type ophold dækker ikke alles behov. Ældre besøgende sætter større pris på de klassiske københavnerbænke. Der er dog en del af disse bænke, der står lidt uhensigtsmæssigt placerede; med udsigt direkte til skraldespand eller ind i hæk. Kirkegården arbejder i dag på renovering af belægningen på bænkepladserne, således at de eksisterende fortovsfliser erstattes af brosten. Dette bidrager til at øge den generelle æstetiske værdi. I denne sammenhæng er det dog vigtigt, at der først er taget stilling til, om bænken nu også står hensigtsmæssigt. Antallet og placeringen af bænke bør optimeres og kan eventuelt nogle steder suppleres med mere uformelle siddemuligheder.

UDSMYKNING

Der er ofte en flydende overgang mellem skulpturer og gravsten. Det er derfor nærliggende at tænke i genbrug af nedlagte gravsten som en form for inventar, det være sig den helt klassiske, som vi kender fra middelalderlige kirker, hvor de indgår som en del af gulvbelægningen eller måske som grundlag for alternative "møbler", til uformelle lapidarier, til sokler til eventuelle nye skulpturer/buster eller lignende. Kunstnerisk udsmykning indgår allerede i kirkegården i form af Megatron området og netop den meget kulturprægede tilgang til området og dets indretning rummer udviklingsmuligheder.

SKILTNING

Der er ikke nogen særlig tydelig eller gennemgående skiltning. Det er svært at sammenholde de tilgængelige kort over kirkegården med virkeligheden, fordi der mangler angivelser af de enkelte kvarterers navne, når man færdes rundt i området. Det fremgår ikke særlig tydeligt, om man befinder i parkområdet, i den museale del eller på Lokalkirkegården. De relativt få skiltestandere er heller ikke særlig let læselige med tynd, hvid skrift på sort bund. Et fælles grafisk udtryk for formidlingen af kirkegården vil være en stor forbedring.

Det er ligeledes nødvendigt med en forbedret formidling af færdselsreglerne på kirkegården. Som det er nu, er cykling kun tilladt på Poppelalléen mellem Jagtvej og Kapelvej og på stien, der forbinder Nørrebrogade og Hans Tavsens Park. Ikke desto mindre cykles der også mange andre steder, hvilket kan være til stor gene for andre typer af besøgende. Da personalet ikke har til opgave at fungere som parkbetjente, er det desto vigtigere, at det tydeligt fremgår, hvor man må hvad. Dette gælder på kirkegården, på skiltene og på de tilgængelige kort og brochurer.



Et fredelig hjørne på afdeling D

KIRKEGÅRDENS STRUKTUR OG BEPLANTNING

DET MUSEALE OMRÅDE

MINDEPARKEN

LOKALKIRKEGÅRDEN

PARKEN

DET MUSEALE OMRÅDE

INTRODUKTION

Afdeling A anvendes i dag kun til museale formål, og området er stærkt benyttet som lokalt friluftsområde samtidig med at det pga. de museale værdier tiltrækker turister i tusindvis (1).

Ligesom kirkegårdsparken fungerer området ikke længere som aktiv gravplads. Området administreres i dag alene med henblik på opretholdelsen af et historisk kirkegårdsmiljø samt bevaring af gravsten med personalhistorisk, kunsthistorisk eller kulturhistorisk værdi.

Da alle gravsteder i området er bevaringsværdige, er det ikke noget behov for nyanlæg af gravsteder for at genskabe forsvundne strukturer. Der er dog mulighed for at eventuelt begrave meget kendte personer her af hensyn til helheden.

Afdeling A rummer bl.a. filosofen Søren Kierkegaards grav, der hører til kirkegårdens mest søgte (2).

Ifølge fredningens bestemmelser for Det museale område:

Området skal anvendes til museale formål. Det vil sige, at begravelses-, kultur-, personal og kunsthistoriske interesser er det primære. Bepantningen bør først og fremmest tjene til understøttelse af områdets historiske karakter og må således underordnes hensynet til de bevarede gravminder (3).

1. Afgørelse om fredning af Assistens Kirkegård, 2015
2. København Kommune - Brochure om Assistens Kirkegård
3. Afgørelse om fredning af Assistens Kirkegård, §2





Det museale område

DET MUSEALE OMRÅDE - AFDELING A

EKSISTERENDE FORHOLD

KARAKTER

Den første del af Assistens Kirkegård, i dag afdeling A, blev taget i brug i 1760. Området indeholder mange af de fine gravmæler, der gør kirkegården til et vigtigt vidnesbyrd om den danske kulturhistorie i de sidste tre århundreder og udgør i dag - sammen med kapellet, i dag kulturcenter - kirkegårdens museale funktion.

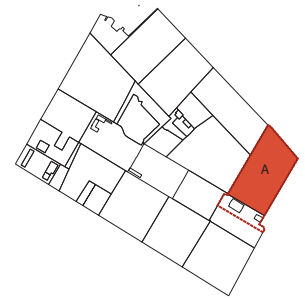
Afdelingen er karakteristisk ved de mange store træer omkring de gamle bevaringsværdige gravsten. Området er omkranset af kirkegårdens ydre og indre mur og fremstår som en fredelig oase, som inspirerer til fordybelse. Den museale del af er ikke længere aktiv kirkegård.

STRUKTUR

Nogle enkelte områder har bevaret deres oprindelige geometri; der er mange gravsteder med klippede hække og/eller gitre. På grund af gravstedernes særlige karakter udgør de dog ikke nogen helhed, men mange af dem er monumenter for og med en stor personlighed.

INVENTAR

Der er relativt få bænke og afdelingen bør - med sin funktion som museum - måske tilbyde flere steder, hvor den besøgende kan sidde og fordybe sig eller bare hvile sig efter en rundvisning.



BEPLANTNING

Afdeling A har klar lundkarakter og fremstår med græsarealer, hvor de gamle karaktergivende træer vokser mellem gravstederne. Træer som fx hængebøg, *Fagus sylvatica* 'Pendula' og Abetræ, *Araucaria araucana*. Der er gode grunde til at Kulturcenter Assistens tilbyder naturrundture i afdeling A og P, hvor besøgene kan gå på jagt efter oplevelser i denne særlige "botaniske" have. Buskene fremtræder både solitære og som hække og pur, i fritvoksende såvel som klippet form. Et gammelt billede fra ca. 1960 viser en meget fin træække af blomstrende frugttræer langs Kapelvej, som er i dag næsten usynlig, da mange af træerne er gået ud. Ifølge fredningsbestemmelserne bør beplantningen her først og fremmest tjene til understregning af områdets historiske karakter og må således underordnes hensynet til de bevarede gravminder.

Området mod kapellet tilhører - sammen med afdeling A - den museale del af Assistens Kirkegård. De store firkantede sansebeude er en god idé, men med deres meget moderne corten-stål kanter virker de måske lidt uhensigtsmæssigt placerede i forhold til stedets meget klassiske og historisk prægede karakter. Mange buske virker tilfældigt placeret.



Afdeling A - Indre mur



Nogle af de hække, som indrammer og definerer rum i afdeling A

0 25 50 75



- Eksisterende træ
- Nyt træ
- + Ikoniske træer
- - Sti som oprettes/omlægges
- - Sti som sløjfes
- Tæt lund ■ Åben lund
- Stauder
- Buske
- ◆ Bevaringsværdige gravsteder
- ◇ Gravsteder i brug
- ◆ Natursten
- ◆ Grus
- ☰ Mulig placering af bænk

Kort over afdeling A

FREMTIDIGE FORHOLD

KARAKTER

Afdelingens æstetiske udtryk skal styrkes og forenkles. Måske bør nogle af de forgroede taks skæres tilbage, for at bevare karakteren af 'åben lund'.

STRUKTUR

For at understrege rumfornemmelsen vil det være gavnligt, hvis hækstrukturen blev tydeliggjort, da den mange steder ikke længere er sammenhængende.

BEPLANTNING

Der skal - af hensyn til fredningsbestemmelserne - udarbejdes en beplantnings-/genplantningsplan for de mange eksoter, som er kendetegnende for afdelingen. Der bør desuden plantes flere store, stedsegrønne træer langs Nørrebrogade, så beplantningen både indefra og udefra får en mere gennemgående karakter.

En retablering af den oprindelige træække langs Kapelvej (*Prunus sp.*) kunne være nærliggende.

Ifølge fredningen kan ændringer i beplantningen ikke finde sted med mindre det sker som led i en godkendt pleje- og udviklingsplan.



Træer i blomst indbyder til hygge i afdeling A

MINDEPARKEN

INTRODUKTION

Afdelingerne B til F tilhører den store del af Assistens Kirkegård, som kaldes Mindeparken. Her er mange bevaringsværdige gravsteder i et naturpræget område; en vekslen mellem store træer, krat og lysninger. Mindeparken fungerer stadig som kirkegård for kendte personer og/eller de som har gjort sig fortjente.

Det er her i Mindeparken, at Assistens fascinerende samspil mellem et farverigt københavnerliv og dødens nærvær, er mest synlig. Det er både muligt at møde pårørende, der besøger deres elskede afdøde og se solbadende og børn, som leger i en af områdets mange små lysninger.

Mindeparken er præget af de mange historiske monumenter, omkransede af gitre eller klippede hække. Nogle steder i Mindeparken er den gamle gravstedsgeometri stadig synlig, især hvor de bevaringsværdige gravsteder ligger tæt, men generelt er der mange steder, hvor buske og træer mere giver Mindeparken

parkkarakter.

De eksisterende store træer - mange af dem løvfældende - sikrer ikke en fuld afskærmning mod de nærliggende høje bygninger langs Nørrebrogade og på trods af den smukke kirkegårdsmur er støjen fra trafikken ret høj i området.





Mindeparken - Afdeling C

MINDEPARKEN - AFDELING B

EKSISTERENDE FORHOLD

KARAKTER

Afdeling B fremtræder med karakter af lund; med mindre lysninger og nogle områder, hvor de tilvoksede taks danner mørke pletter. Der er ikke et tydeligt hierarki i beplantningen og mange af de skyggefulde steder fremstår med bare jord eller meget spartansk græsvækst.

STRUKTUR

De asfalterede hovedstier fungerer godt, mens de mindre, mere uformelle stier i vinterhalvåret er meget opkørte og mudrede og mange af dem - som oprindeligt har haft perlegrus-belægning - har med tiden mistet toplaget. En del stier forløber anderledes end på tegningerne og der mangler prioritering og orientering. Der er mange bevaringsværdige gravsteder i området, især i randområderne. Geometrien er dog ikke længere synlig, idet gravstederne ligger for spredt.

Nogle af gravstederne viser befæstelse i dårlig stand og mangler tydelige afgrænsninger.

INVENTAR

Der er kun få bænke, placeret langs afdelingens grænser. Kirkegården er ved at renovere belægningen ved bænkepladserne og de eksisterende fortovsfliser erstattes af en smuk belægning af brosten.



FREMTIDIGE FORHOLD

KARAKTER

Afdelingens parkkarakter med skiftevis åben og tæt lund skal styrkes og tydeliggøres. Nogle af de meget mørke zoner bør udtyndes, så der bliver mulighed for etablering af et skovbundsdekke.

STRUKTUR

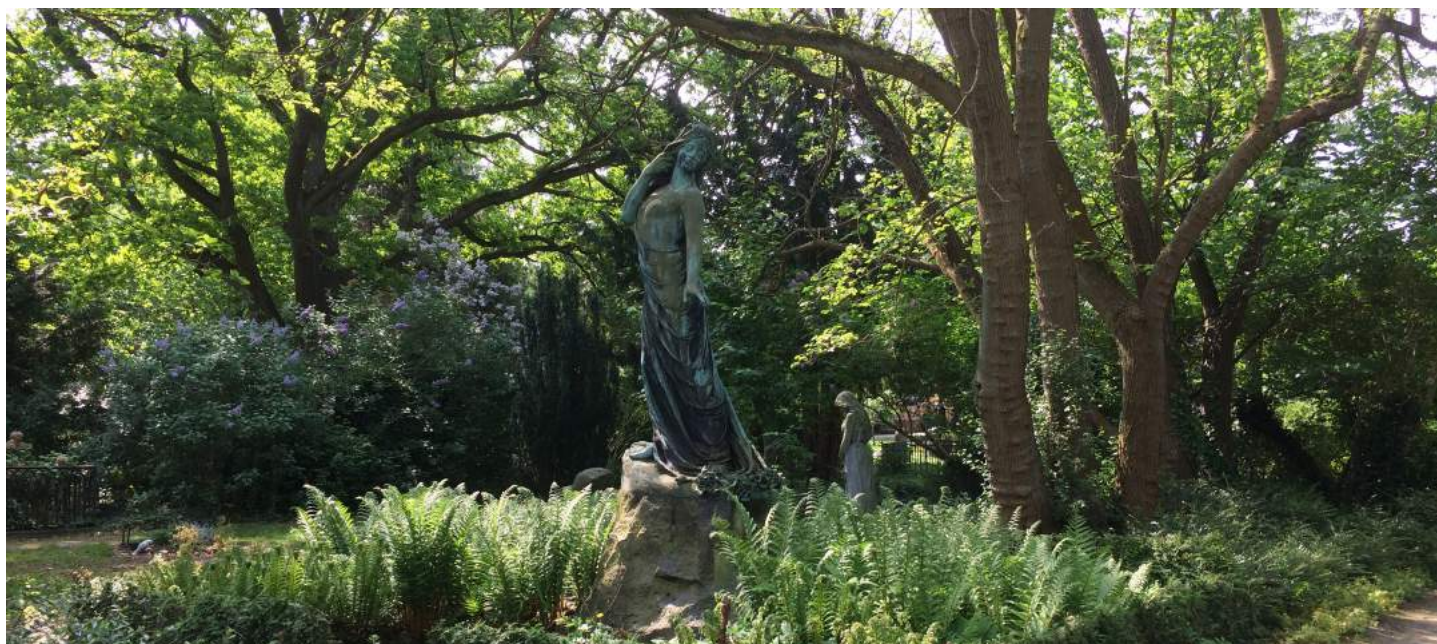
De mindre stier skal vurderes og prioriteres i forhold til brug, placering og nødvendig belægning. Nogle af de mange selvtrådte stier kan sløjfes og de bevarede omlægges med relevant belægning. Det er nødvendigt at prioritere, hvor der skal kunne køres og hvor, der kun må forekomme fodgængerfædsel.

INVENTAR

Flere bænke med strategisk placering er ønskelige, også i midten af afdelingen.

BEPLANTNING

Græsplænerne på de mest skyggefulde steder bør erstattes af et skovbunds-bunddække, som vil trives bedre i skyggen under træerne. Flere stedsegrønne træer langs muren mod Nørrebrogade vil sikre bedre afskærmning, ligesom træer og buske med dekorative vinterstrukturer/frugter ville bidrage til oplevelsesrigdom hele året rundt og udvide de eksisterende dyrevenlige beplantninger. En klar beplantningsstrategi



Skulpturerne bidrager til det romantiske præg i afdeling B

0 25 50 75



Kort over afdeling B

kan hjælpe til, at der oprettes et hierarki i ny beplantning, til oplevelsesrigdom hele året rundt og udvide de eksisterende dyrevenlige beplantninger.

- Eksisterende træ
- Nyt træ
- + Ikoniske træer
- - Sti som oprettes/omlægges
- - Sti som sløjfes
- Tæt lund
- Stauder
- Buske
- ◆ Bevaringsværdige gravsteder
- ◇ Gravsteder i brug
- ▨ Natursten
- ◇ Grus
- ◇ Asfalt
- ☎ Mulig placering af bænk
- ☘ Fokus på biodiversitet

MINDEPARKEN - AFDELING C

EKSISTERENDE FORHOLD

KARAKTER

Afdeling C fremstår som de andre afdelinger i Mindeparken med parkkarakter. Lysninger, åben og tæt lund med bevaringsværdige gravsteder. Den nordlige del af afdelingen har mere landskabskarakter af skov med tilgroede taks og mørk skovbund.

STRUKTUR

Mange gravsteder har bevaret deres gitre eller klippede hække, men afstanden mellem de enkelte monumenter er ofte så stor, at den oprindelige geometri ikke længere er synlig. Mange af de oprindelige sekundære stier er blevet sløjfet og de resterende bidrager ikke i høj grad til en klar struktur, bortset fra de få asfalterede.

BEPLANTNING

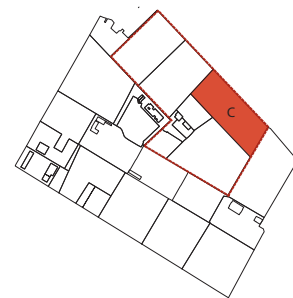
Afdelingens beplantning består næsten udelukkende af træer og stedsegrønne buske (taks), både klippede og i fritvoksende form. Nogle af gravstederne fremstår med bunddække og undertiden lave, klippede, stedsegrønne hække.

Der er ikke altid sammenhæng mellem gravstedbeplantningen og det generelle æstetiske udtryk. De gamle alléer ved de to indgange fra Nørrebrogade er gået i opløsning, da udgåede træer er ikke blevet erstattet og eksisterende træer påvirker stiforløbet med deres rødder.

Der er mange nyplantede træer i afdeling C, fx himalayacerer, (*Cedrus deodara*), hvad der kan bidrage til at sikre kontinuitet i be-



Afdeling C



plantningen. Desværre er træerne nogle gange placeret for tæt på andre træer eller gravsteder, til at kunne være langtidsholdbare. Valget af træart er heller ikke nødvendigvis udtryk for nogen overordnet karakter. Til gengæld er det stadig muligt at flytte dem til mere hensigtsmæssige pladser.

FREMTIDIGE FORHOLD

KARAKTER

Afdelingen har meget fin karakter, som skal fastholdes og gerne styrkes. Der skal arbejdes med at forbedre strukturen i beplantningen, som kan fremstå med et naturligt, romantisk, æstetisk udtryk - uden som nu at være lidt tilfældigt placeret mellem eksisterende gravsteder og træer - hvor der nu har været plads.

STRUKTUR

I nogle enkelte områder ligger gravstederne relativt tæt på hinanden. Der kan buske og bunddække bruges til at skabe bedre sammenhæng mellem nogle af de fritliggende gravsteder, enkeltvis eller i grupper. Eventuelt kan karakteren også tydeliggøres gennem nyanlæg af enkelte gravsteder og urnegrave, afpasset efter Mindeparkens formål.

BEPLANTNING

En strategi for indplantning skovbunddække-områder i skyggen i stedet for dårligt græs og anvendelse af flere bregner og skyggetålende stauder, kan bidrage til at danne smukke grønne og plejelette anlæg omkring gravstederne.

På længere sigt foreslås de gamle alléer retablerede ved de to indgange fra Nørrebrogade. Mindre, men karakterfulde træer med blomstring og/eller høstfarver vil i høj grad bidrage til god orientering.

0 25 50 75



- Eksisterende træ
- Nyt træ
- + Ikoniske træer
- - Sti som oprettes/omlægges
- - Sti som sløjfes
- Åben skov
- Tæt lund
- Stauder
- Buske
- ◆ Bevaringsværdige gravsteder
- ◇ Gravsteder i brug
- ◇ Natursten
- ◇ Betonsten
- ◇ Grus
- ◇ Asfalt

Kort over afdeling C

MINDEPARKEN - AFDELING D

EKSISTERENDE FORHOLD

KARAKTER

Afdeling D er delt i flere underafdelinger og karakteren varierer fra åben skov (D2, D4) til lund (afdeling D, D1). Den gamle russiske afdeling er mest karakteristisk og fremstår meget vild og urørt. Afdeling D rummer også en stor lysning med klippet græs.

STRUKTUR

Afdeling D er et af de få områder, hvor stiernes forløb ikke er klassisk retvinklet og det giver afdeling en mere afslappet karakter. Strukturen er mere tydelig langs muren og langs hovedstierne og næsten opløst i den indre del af afdelingen.

BEPLANTNING

Beplantningen i området er varieret og udover nåletræer og mange løvtræer i forskellige størrelse og arter, er der også mange buske og en del stauder. Græsset er veletableret i de mere åbne områder, men der er bare pletter under træerne.

INVENTAR

Der er tilstrækkeligt med bænke med god placering i området.



FREMTIDIGE FORHOLD

KARAKTER

Den meget fine variation i karakteren bør bevares, med henblik på understøttelse primært af lundkarakteren.

STRUKTUR

Stierne bør strammes op, nogle kan sløjfes og de, der er nødvendige for driftsaktiviteter gives den nødvendige belægning.

BEPLANTNING

I afdeling D er det nærliggende at etablere beplantningstyper, som kan fremme biodiversiteten i en af de mange nicher, med anvendelse af relevante, fritvoksende buske og stauder.

Her kan driften for en stor del fokusere på dyrelivet og det æstetiske udtryk gøres naturpræget, men ikke forfaldent.



Afdeling D - Den gamle Russiske afdeling

0 25 50 75



- Eksisterende træ
- Nyt træ
- Sti som oprettes/omlægges
- Sti som sløjfes
- Åben skov
- Tæt lund
- Stauder
- Buske
- ◆ Bevaringsværdige gravsteder
- ◇ Gravsteder i brug
- ◆ Natursten
- ◆ Betonsten
- ◆ Grus
- ◆ Asfalt
- 🌿 Fokus på biodiversitet

Kort over afdeling D

MINDEPARKEN - AFDELING E

EKSISTERENDE FORHOLD

KARAKTER

Afdeling E fremstår med klar lundkarakter. I nogle områder danner de eksisterende nåletræer mørke pletter og andre steder åbner lunden sig i lysninger, hvor de besøgende kan slå sig ned i græsset.

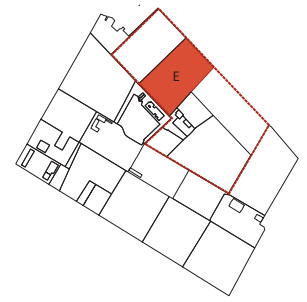
STRUKTUR

Afdelingen indeholder mange bevaringsværdige og en del aktive gravsteder, med højeste koncentration i den nordlige del, mod Nørrebrogade. Her er den oprindelige klassiske struktur stadig synlig, selv om nogle gravsteder er forfaldne.

Der er et tæt system af grusstier i afdeling E, selv om ikke alle er nødvendige og de er ikke stærke nok til at kunne bidrage til at fremhæve den oprindelige geometriske struktur, især der hvor beplantningen har et mere naturpræget og lidt vildt udtryk. Mange stier fremstår derudover vandmættede i våde perioder.

BEPLANTNING

Beplantning i afdeling E er meget varieret og består af nåletræer; mest tilvoksede taks, store løvtræer, fritvoksende buske, klippede hække og stauder. Midt i afdelingen er et kratområde, som giver gode muligheder for fugleliv og som bidrager til variation i beplantningen og dermed mangfoldigheden.



FREMTIDIGE FORHOLD

KARAKTER

Variationen i karakteren bør styrkes, da den vestlige del af afdeling E er særligt velegnet til etablering af naturprægede områder.

STRUKTUR

Nogle stier bør sløjfes og de resterende oprettes, således at de også i vinterperioder kan fungere og sikre både behagelig færdsel og mulighed for drift.

Der foreslås intensivering af begravelser i området med den højeste koncentration af aktive gravsteder for at sikre bevaring/genopretning af den oprindelige struktur.

BEPLANTNING

Nogle områder, hvor stierne sløjfes, kan beplantningen 'tage over' og danne tættere områder med naturnær drift. Der, hvor stierne bevares, bør beplantningen kontrolleres.

Kratområdet er skyggefuldt.

Der bør tilføres flere skyggetålende, men gerne blomstrende buske og stauder.

Det er nærliggende med en større indsats til støtte for den biologiske mangfoldighed på kirkegården. Fremme af biodiversiteten skal finde sted i overensstemmelse med en helhedsorienteret strategi, som både tager hensyn til fredningen og til bæredygtig



Bevaringsværdige gravsteder - Afdeling E

0 25 50 75



- Eksisterende træ
- Nyt træ
- + Ikoniske træer
- - - Sti som oprettes/omlægges
- - - Sti som sløjfes
- Tæt skov
- Tæt lund
- Aben lund
- Have
- Stauder
- Buske
- Bevaringsværdige gravsteder
- Gravsteder i brug
- Natursten
- Betonsten
- Grus
- Asfalt
- Intensivering af gravsteder
- Fokus på biodiversitet

Kort over afdeling E

drift.

Etablering af et 'naturområde', som ikke åbner sig for færdsel og med naturnær drift, hvor dødt ved kan blive liggende – eventuelt i form af "brændestakke" – og hvor klipning og græsslåning tager hensyn til yngleperioder.

MINDEPARKEN - AFDELING F

EKSISTERENDE FORHOLD

KARAKTER

Afdeling F fremstår som åben lund, med store områder med klippet græs.

Der er relativt få nåletræer i området og de store løvtræer bidrager til at afdelingen har en typisk bypark-karakter.

STRUKTUR

Afdeling F indeholder relativt få bevaringsværdige og aktive gravsteder, og selv om mange af dem beholder deres oprindelige gitre og hække, er den gamle struktur i det store og hele forsvundet i afdelingen.

Dette afspejles også i stisystemet, som er meget enkelt. Der er alligevel en del mindre trådtte stier, som i våde perioder fremstår meget smattede.

BEPLANTNING

Store åbne løvtræer og få tilgroede taks karakteriserer området. Mindre arealer med bunddække og stauder og store arealer med klippet græs bidrager til, at de besøgende har fornemmelsen af at befinde sig i en park.



FREMTIDIGE FORHOLD

KARAKTER

Variation i karakteren bør styrkes, med henblik til at bevare de større lysninger, som lidt er en mangelvare på kirkegården.

STRUKTUR

Mange besøgende vælger at slå sig ned på græsset i denne afdeling, så det er en god ide at styrke stisystemet, ved opgradere nogle af de eksisterende trædestier med grusbælgning.

Der er adgang til metroforpladsen fra afdeling F med to låger, hvoraf den ene kun er til drift.

BEPLANTNING

Mange af de eksisterende sørgeask, *Fraxinus excelsior* 'Pendula' er udgåede og når eventuelle farlige grene er fjernede, kunne de blive smukke 'klatrestativer' for blomstrende klatreroser, kaprifolier eller klematis.

Det ville være således muligt at bevare dødt ved på en mere stemningsfuld måde end blot ved at lade dem falde og forfalde.



Hyggeligt ophold i en forårsdag - Afdeling F

0 25 50 75



- Eksisterende træ
- - Sti som oprettes/omlægges
- - Sti som sløjfes
- Tæt skov
- Tæt lund
- Åben lund
- Stauder
- Buske
- ◆ Bevaringsværdige gravsteder
- ◇ Gravsteder i brug
- ▨ Natursten
- ▨ Betonsten
- ▨ Asfalt

Kort over afdeling F

LOKALKIRKEGÅRD

INTRODUKTION

Lokalkirkegården har en stram og velorganiseret struktur med geometrisk inddeling og mindre gravhaver. Denne afdeling skal fortsat fremstå med fortættet hæk- og stisystem, hvor haverne kan få fornyet styrke gennem indplantning af nye stauder og buske. Blandt de klippede hække, som omkranser gravstederne, vokser mange spredte store træer, som minde om de tider, hvor pladsen ikke var en mangelvare på Lokalkirkegården.

På Lokalkirkegården kan det tydeliggøres, at rekreativt ophold ikke er ønskelig, der henvises til parkdelen.

Lokalkirkegården er fuldt udnyttet, men der er mindre områder, som kan tages i brug ved etablering af små urnehaver eller mindre urnegravs-moduler (fx. langs Poppelallé).

Rekreativ ophold er ikke tillad i Lokalkirkegården.

Der skal opsættes skilte med reglementet for Lokalkirkegården, når en afdeling inddrages i Lokalkirkegården.

Flere strategiske åbninger fra Poppelallé kan fremhæve den smukke udsigt mod Lokalkirkegården. Placeringen af bænkene bør bruges til at styrke kirkegårdens værdi som rum for fordybelse og sorgbearbejdning.

Lokalkirkegården er besøgt hele året rundt og det er derfor vigtigt at sikre kontinuerlig oplevelsesrigdom gennem bevidst planteanvendelse, uden øgning af driftsmængden.

Beplantningen på den klassiske del af Lokalkirkegården, skal have fokus på at understrege forskellen mellem park = større træer og have = mindre træer med fokus på blomstring mm.

Det er derudover vigtigt, at:

1. der er træer med forskellig alder (plante nye træer inden de gamle skal fældes)
2. der er stor artsvariation - der anbefales indførelsen af nye træarter til styrkelse af biodiversiteten og oplevelsesrigdommen (fx. blomstrende og frugt bærende træer eller træer med spændende høstfarver).
3. der er træer med forskellige størrelser og former ift. placeringen (store træer der, hvor de ikke generer fx. med skygge, søjleformede træer hvor der ikke er plads til åbne kroner), med præference for mindre, gerne lysåbne træer.
4. ved eventuel genplantning af træer og buske sikres tidligt løvfald ved gravsteder, hvor der pyntes med gran, så at der ikke ligger nedfaldte blade.
5. sikre et hensigtsmæssigt rodsystem - dvs. at vælge arter med pælerødder frem for skiverødder, især til områder med kiste- og urnefællesgrave i græs.
6. reducere skyggegener - prioritere træer med lysåben krone alle de steder, hvor der skal sikres lys til gravstedsvegetation eller græs.





Daglige motion på kirkegården

LOKALKIRKEGÅRD - AFDELING H

EKSISTERENDE FORHOLD

KARAKTER

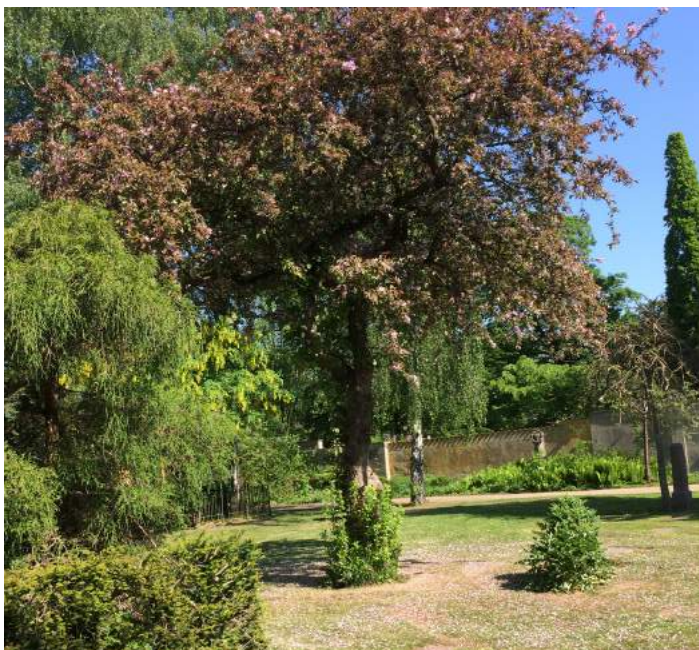
Afdeling H fremstår generelt frodig, men ikke helt velfungerende, idet der mangler en klar, overordnet karakter. Området mod P fremstår med en tydelig skovkarakter, men virker til gengæld lidt slidt; muligvis pga. de mange besøgende. Der er mange store træer med en karakteristisk vintertilstand (fx. hjertetræ). Der er enkelte vinterblomstrende buske (fx. *Viburnum*), buske som har interessant vinter-farvede grene (*Kerria japonica*) og tidligt blomstrende buske (*Forsythia*), men mange af dem ser lidt forsømte og forgroede ud. Midt i afdelingen - og lige over for indgangen - parkerer driftspersonalet deres elbiler. Placeringen er uden tvivl praktisk, men påvirker forpladsens æstetiske udtryk negativt.

STRUKTUR

Hovedstien er velfungerende. Til gengæld er der ikke belægning på mange af de ikke registrerede stier, som lader til også at fungere som driftsstier, idet kørespor fra driftsbiler er meget synlige.

INVENTAR

Der mangler skilte og bænke i afdelingen.



Afdeling H



GRAVSTEDER

Bevaringsværdige gravsteder med få spredte, omkransende hække bidrager til en vis grad til fastholdelsen af afdelingens oprindelige geometriske struktur.

FREMTIDIGE FORHOLD

KARAKTER

For afdeling H foreslås det, at styrke strukturen på afdelingen ved genetablering af områdets begravelsesfunktion, samt ved en uddynding af underskoven.

Urnegravsteder kan i mindre målestok finde plads ved siden af eksisterende, bevaringsværdige gravsteder. Dette vil lade afdelingens særegne præg træde frem. Den geometriske struktur kan ligeledes styrkes ved at etablere mindre, regelmæssigt formede skyggehaver med bunddækkende stauder.

STRUKTUR

Stisystemet bør gennemtænkes. Der skal vurderes, om det er



Afdeling H

0 25 50 75



- Eksisterende træ
- - - Sti som oprettes/omlægges
- - - Sti som sløjfes
- Åben skov
- Stauder
- Buske
- ◆ Bevaringsværdige gravsteder
- ◇ Gravsteder i brug
- Asfalt
- Grus
- Natursten
- Intensivering af gravsteder
- Mulig placering af bænk
- Alt. parkering driftsbiler

Kort over afdeling H

nødvendigt at bevare alle de mere eller mindre 'uformelle' driftstier. Vandmættet jord er problematisk i efterår og vinter og en form for belægning på de nødvendige stier vil medvirke til et mere velholdt udtryk. Mulighed for at finde en anden placering for driftsbilerne bør overvejes. Der er brug for præcise retningslinjer og tydelig skiltning vedr. færdsel på stierne for både cykler og driftsbiler (forslaget fremgår af kortet).

BEPLANTING

Anvendelse af en vel sammensat bundbeplantning vil kunne forbinde og fremhæve de eksisterende bevaringsværdige gravsteder der, hvor de ikke ligger tæt. Bregner og flere arter af skyg-

getålende og vintergrønne stauder kan anvendes.

Buske i forskellige størrelser kan bruges til iscenesættelse af gravstederne, både som bunddække og som afgrænsning.

Plantning af nye træer skal være som konsekvens af en beplantningsstrategi og kun plantes, hvor der er plads og de ikke risikerer til at forringe vilkårene for andre træer og/eller gravsteder.

INVENTAR

Flere bænke med gennemtænkte placeringer vil bidrage til at forbedre muligheden for ophold i området.

LOKALKIRKEGÅRD - AFDELING J OG K

EKSISTERENDE FORHOLD

KARAKTER

Afdeling K og J fremstår med den typiske struktur, som findes på klassiske kirkegårde, hvor pladsen er organiseret i mindre geometrisk-prægede rækker/haver. Der er dog også områder, hvor hækkene er blevet fjernet pga. hjemfaldne gravsteder og her er struktur og geometri ikke længere tydelig, og placeringen af de tilbageværende buske/hække kan virke tilfældig og medvirke til, at afdelingen virker lidt uoverskuelig.

Der er fine træer, som sikrer vinteroplevelser (fx. oktoberkirsebær, *Prunus subhirtella* 'Autumnalis'), men ikke mange bunddækkende stauder.

STRUKTUR

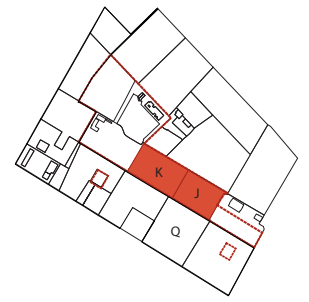
Nogle af de mindre stier har problemer med vand. Det er derudover nødvendigt at vurdere, hvilke stier der skal prioriteres, både med hensyn til drift og til de besøgende.

INVENTAR

Nogle af afdelingens bænke virker tilfældigt placeret.



Geometrisk struktur i afdeling K



FREMTIDIGE FORHOLD

KARAKTER

Afdeling K og J fremtræder rimeligt velholdte i deres klassiske struktur med gravsteder langs gangene. Den oprindelige geometri er bevaret og denne del af kirkegård fremstår med en tydelig karakter af have. En karakter, som skal bevares og styrkes.

STRUKTUR

Nogle af stierne bør omlægges og det er hensigtsmæssigt at markere - evt. ved beplantning - de områder, hvor der er græsstier i plænerne for at undgå, at man færdes alle steder. Der kan dannes nye åbninger til Poppelallé i forhold til de stier, som opprioriteres.

Flere hække, gerne uklippede, kan bidrage til at styrke områdets struktur. Området langs Poppelallé kan udnyttes bedre ved at etablere mindre, geometriske urnehaver, som ikke kommer i konflikt med de eksisterende store træer og buske. Nogle få områder med hjemfaldne gravsteder bør tages i brug igen gennem en genoprettelse af den oprindelige hækgeometri, så området kan fastholde sit æstetiske udtryk som klassisk kirkegård. Der er ligeledes mulighed for at oprette enkelte gravsted-moduler. Andre områder - især under større træer - bør bevares åbne som opholdssteder.

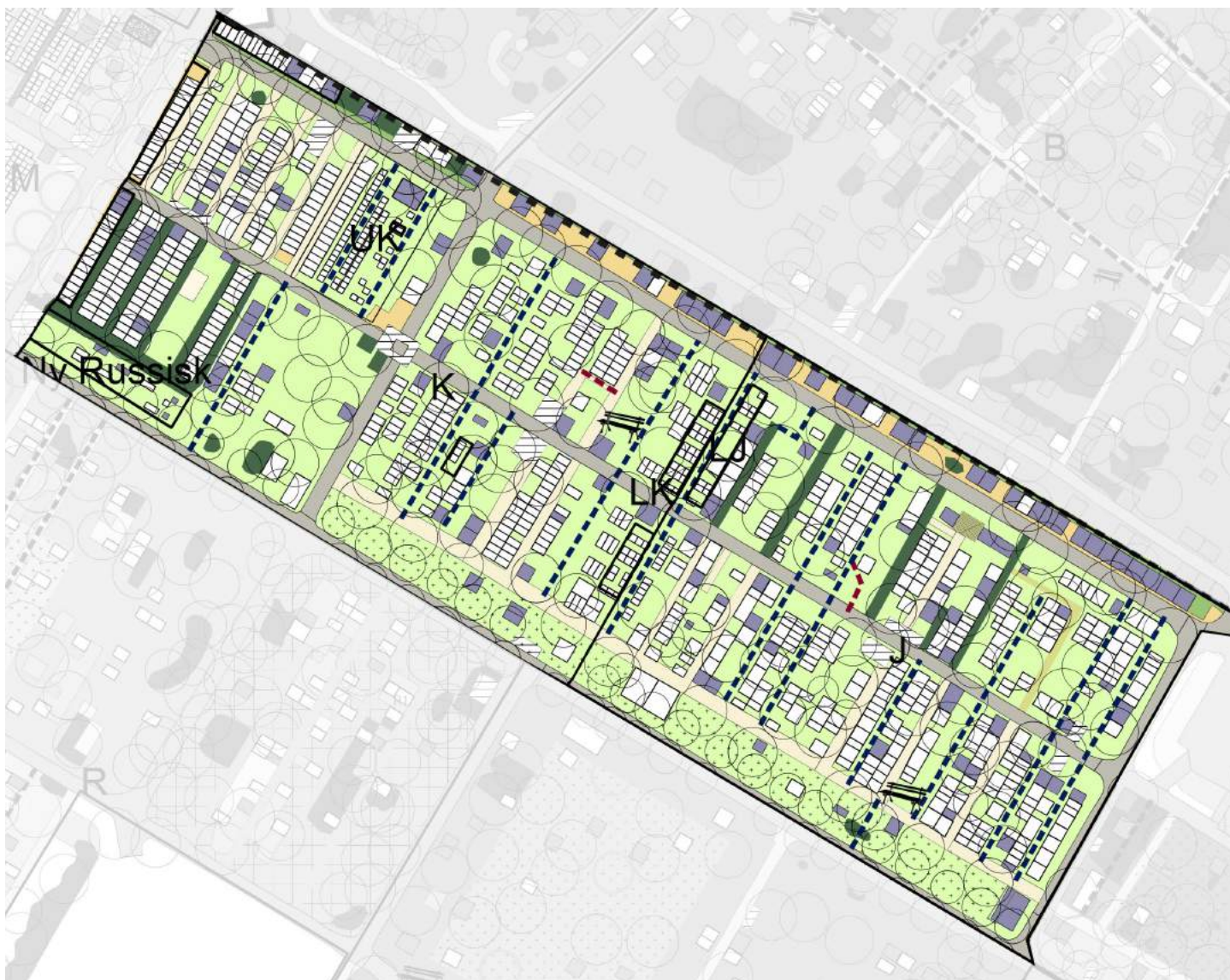
Den nye del med firkantede stålkanter virker dårligt integreret i det øvrige landskab. Materialet er fremmedartet for den karakteristiske kirkegårdshelhed. Kanterne kan enten sænkes, så de bliver usynlige eller erstattes/suppleres af en stenkant.

Der er brug for præcise retningslinjer og tydelig skiltning vedr. færdsel på stierne for både cykler og driftsbiler.

INVENTAR

En bedre gennemtænkt placering for de eksisterende bænke er vigtig for at udnytte den fine udsigt over Lokalkirkegården. En bedre afskærmning af kompostkasserne anbefales, evt. med lodrettede gitterelementer til støtte for stedsegrønne slyng- og klatreplanter.

0 25 50 75



Kort over afdeling J og K

BEPLANTNING

Der foreslås en større artsvariation i de stauder som vokser langs muren. Bunddække og stauder kan anvendes for at etablere mindre urnehaver, især langs Poppelallé. Mindre blomstrende træer kan bruges for at skabe karakter i de enkelte underafdelinger og bidrage til bedre orientering.

- Eksisterende træ
- Stier som oprettes/omlægges
- - Stier som sløjfes
- Have
- Stauder
- Buske
- ◆ Bevaringsværdige gravsteder
- ◇ Gravsteder i brug
- ◇ Asphalt ◇ Grus/perlegrus
- ◇ Natursten
- Intensivering af gravsteder
- Mulig placering af bænk

LOKALKIRKEGÅRD - AFDELING L + MALUS

EKSISTERENDE FORHOLD

KARAKTER

I afdeling L tilbyder Assistens Kirkegård en ny form for urnegravsted, hvor urnerne er placeret i bede under paradisæbletræer. Bunddækket i bedene har en lidt amøbeagtig form, som hverken er geometrisk eller virker særlig naturlig.

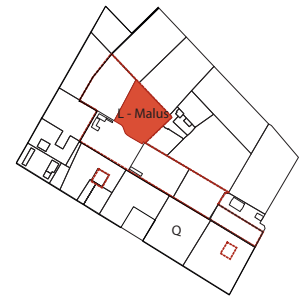
I afdeling L slynger stien sig mellem æbletræerne og afdelingen fremstår med typisk lundkarakter, hvor de besøgene kan slå sig ned i græsset og nyde solen på det relativt åbne areal.

STRUKTUR

Den nye type gravsteder fungerer godt og svarer til kundernes krav om moderne og naturprægede gravstedformer. Afdelingen er derudover en aktiv del af Lokalkirkegården, så det er meget vigtigt, at der tilbydes pårørende en fredelig oplevelse, selv om afdelingen også fungerer som rekreativt område. Området med askefællesgraven må ikke anvendes til ophold, men dette forhold er ikke markeret tilstrækkeligt tydeligt, hvilket kan medvirke til uhensigtsmæssig adfærd. Nogle få bevaringsværdige gravsteder ligger spredt i græsset.

BEPLANTNING

Området rummer en række forskellige arter og sorter af paradisæbletræer, Malus, som har givet området navn. Træerne er plantet i et bunddække overvejende bestående af kulsukker, (*Symphytum sp.*).



FREMTIDIGE FORHOLD

KARAKTER

Områdets karakter fremstår tydelig og bør bevares.

Det er dog vigtigt, at de eksisterende aktive gravsteder er beskyttede for at sikre pårørende mulighed for fredeligt ophold.

Malus-området kan eventuelt udvides til de nærliggende arealer i afdeling L.

Da ophold ikke er ønskelig i Askefællesgrav-området, bør dette tydeliggøres gennem skiltning og eventuelt let ændret beplantning.

STRUKTUR

Udover sin arkitektoniske værdi spiller den indre mur en stor rolle og bidrager til afdelingens æstetiske udtryk. Vedligeholdelsen af muren er derfor meget vigtig.

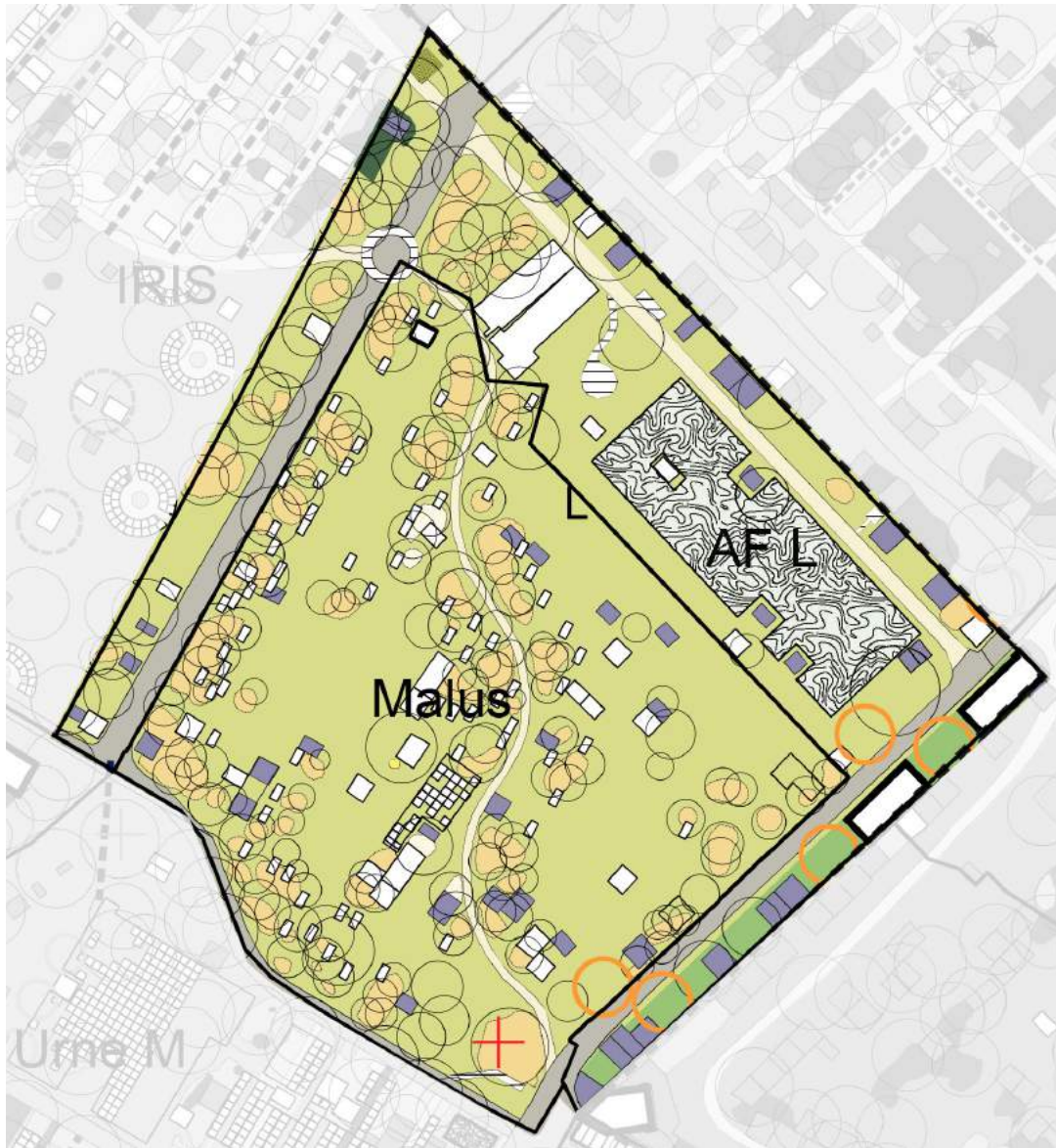
BEPLANTNING

Bunddækket af kulsukker under de mange Malus er ikke alle steder lige velfungerende. Planten er rig på både pollen og nektar, men hører desværre også til de stauder, der let angribes af meldug i sol og tørke, hvor den vil kræve tilbageklipping for igen at fremtræde med pænt løv. De forskellige arter trives bedst, hvor de er brugt i mindre grupper og i halvskygge. Et mere driftssikkert alternativ kan overvejes, ligesom der bør tages stilling til, hvorvidt underplantningen skal være monokultur eller eventuelt overgå til en mere engagtig karakter, med en længere blomstringsperiode.



Rekreativt brug af kirkegårdens friarealer - Afdeling L-Malus

0 25 50 75



- Nyt træ
- + Ikoniske træer
- Eksisterende træ
- Åben lund
- Stauder
- ◆ Bevaringsværdige gravsteder
- ◇ Gravsteder i brug
- ▨ Asfalt ▤ Grus
- ▩ Natursten
- ▨ Evt. bunddække

Kort over afdeling L og Malus

LOKALKIRKEGÅRD - AFDELING N + IRIS

EKSISTERENDE FORHOLD

KARAKTER

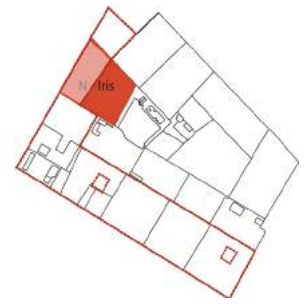
Afdeling N fordeler sig over såvel park som lokalkirkegård. Afdeling Iris ligger i den del af N, som tilhører Lokalkirkegården og er en af de særlige afdelinger, som tilbyder nye former for gravsteder.

Urnerne er placerede i runde urnehaver, omkranset af taks med stenkant. Beplantningsservitutterne bidrager til afdelingens stramme geometri og afdelingen fremstår med smukke, runde haver i et åbent landområde, med få store træer og en bund af klippet græs.

STRUKTUR

Strukturen i Iris er relativt enkel. De store cirkler er etableret i græs uden stier og dette kan være problematisk i efterårs- og vinterperioderne, når driftsbiler kører på græsplænen og laver kørespor i græsset.

Udover de runde Irishaver indeholder afdeling N også bevaringsværdige og aktive kistegravsteder og et område med nye gravstedstyper, som består af større staudebede med kistegravsteder med tydeligt have-præg.



BEPLANTNING

Beplantningen fremstår smukt med store solitærtræer, der giver plads til de fine urnehaver.

FREMTIDIGE FORHOLD

KARAKTER

Områdets karakter fremstår tydelig og bør bevares. Beplantningsservitutter skal fortsat sikre geometriens styrke. Særlig opmærksomhed skal rettes mod de mange staudebeplantninger. De giver afdelingen et særligt udtryk og bør være 'designet' med henblik på helårsudtryk med såvel stedsegrønt som vinterstandere.

STRUKTUR

I afdeling Iris bør de aktive kistegravsteder på sigt integreres i nye runde urnehaver. En sti med græsarmring omkring cirklerne kan bidrage til at driftsbilerne ikke ødelægger græsplænen og samtidig være nogenlunde usynlig. Der er brug for præcise retningslinjer og tydelig skiltning vedr. færdsel på stierne for både cykler og driftsbiler.



Afdeling N - Iris

0 25 50 75



- Nyt træ
- Eksisterende træ
- - Sti som oprettes/omlægges
- - Sti som sløjfes
- Åben lund ■ Have
- Stauder
- Buske
- ◆ Bevaringsværdige gravsteder
- ◇ Gravsteder i brug
- ▨ Natursten ▨ Betonsten
- ▨ Asfalt
- ▨ Grus
- Nye urnehaver
- ☞ Mulig placering af bæk

Kort over afdeling Iris

BEPLANTNING

De klippede hække - både den høje ryggrad og den lave forkant - bidrager i høj grad til afdelingens æstetiske udtryk.

Taks er derudover et godt og robust alternativ til buksbom, der kan være udsat for alvorlige svampeangreb, som kan forårsage buksbom-grentørre og buksbomkvistdød.

Taks kan erstatte buksbom andre steder på kirkegården, hvis nødvendigt, og sikre samme vigtige egenskaber: en æstetisk

værdi hele året rundt (er stedsegrøn), er driftsvenlig (relativt langsomt voksende og tåler hård klipning) og har lave krav til voksestedet.

Et alternativt bud på en mulig plante kan være japansk kristtorn (*Ilex crenata*).

Frugttreer vil sikre en god sammenhæng med afdeling L og Malus, samt harmonere godt med afdelingens landskabskarakter.

LOKALKIRKEGÅRD - AFDELING M

EKSISTERENDE FORHOLD

KARAKTER

Afdeling M adskiller sig fra de øvrige områder på Assistens Kirkegård som en særlig have, hvor nutidskunst spiller en vigtig rolle. En stor del af afdelingen blev omlagt i 2004 til rekreativt brugsrum, hvor et kunst-landskab skabt af SLA ('Et felt') er anlagt i forbindelse med Morten Strædes skulptur 'Megaron'.

Området indeholder andre særlige haver, såsom fællesgraven for Gadens Folk. Træer og buske skaber kontinuitet mellem disse forskellige elementer og afdeling M. Området fremstår generelt med lundkarakter, på trods af forskellige æstetiske udtryk og skalaer.

STRUKTUR

'Megaron' og 'Et felt' er afdelingens tyngdepunkter og bidrager til, at det er en af de afdelinger, hvor rekreativ brug skal harmonere med sorgdyrkelse. Det ret specielle udtryk gør, at man mangler en lidt kraftigere ramme omkring stedet for at give rumfornemmelse. Der er derudover brug for mere robuste stier, som både sikrer adgang for driften og muliggør behagelig færdsel i området.



BEPLANTNING

Der er mange og meget forskelligartede træer og buske i afdelingen, som især i foråret fremstår blomstrende og frodige.

FREMTIDIGE FORHOLD

KARAKTER

Afdelingens varierede karakter bør bevares. En bedre afskærmning af den rekreative del - evt. ved at forlænge den eksisterende række af kirsebær - vil både bidrage til større sammenhæng, til at sikre intimitet og ro til den nærliggende urnefællesgrav og til at fremhæve 'Megaron'-området som et ikke-begravelsesrelateret område.

STRUKTUR

Nogle af stierne bør omtænkes; især stien fra Poppelalléen til 'Megaron'.

Ved hjørnet mod Lokalkirkegården er nogle af de bevaringsværdige gravsten grupperet som et slags mindre lapidarium med en bunddækkebeplantning, som følger gravstedernes linje. Ud-



Afdeling M - 'Et felt' bidrager til afdelingens rekreative værdi

0 25 50 75



- Nyt træ
- + Ikoniske træer
- Eksisterende træ
- - Sti som oprettes/omlægges
- Åben lund
- Have
- Stauder
- Buske
- Bevaringsværdige gravsteder
- Gravsteder i brug
- Asfalt
- Grus
- Natursten
- Mini-lapidariet
- Mulig placering af bænke

Kort over afdeling M

trykket fungerer meget godt og bidrager til at styrke strukturen. Denne model kan bruges andre steder på kirkegården og være et alternativt til en større lapidarium.

Bevaringsværdige sten bør så vidt muligt blive stående på graven som en del af kirkegårdens kulturhistoriske helhed. På den anden side må de hellere bringe til at indgå i et lapidarium end at drukne i ukrudt.

Der er brug for præcise retningslinjer og tydelig skiltning vedr. færdsel på stierne for både cykler og driftsbiler.

PARKEN

INTRODUKTION

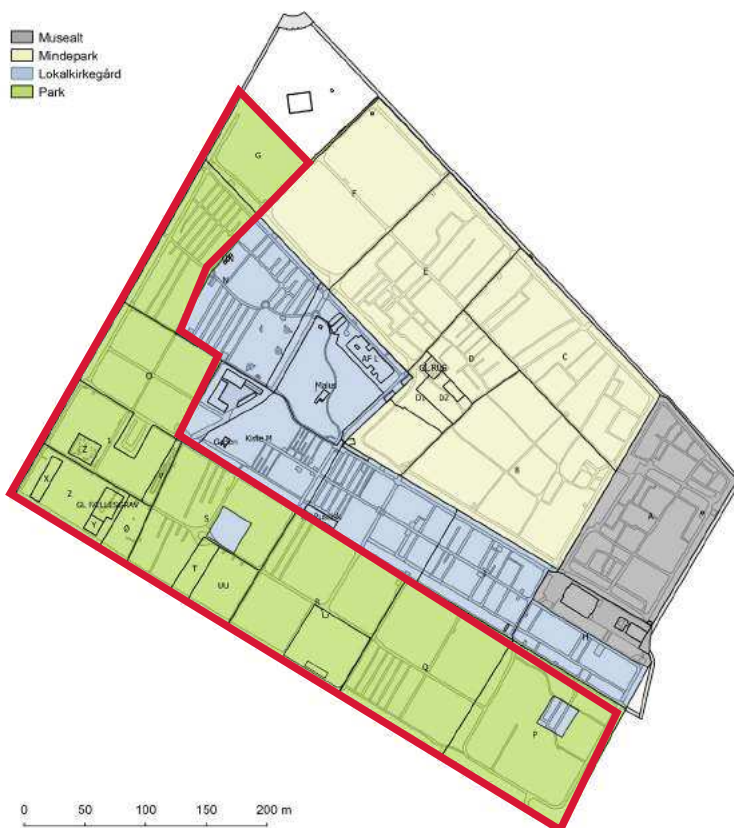
Den vestlige del af kirkegården udgør kernen i parken. Her er den oprindelige struktur gået i opløsning efter hæknedlæggelserne i 80'erne. De bevaringsværdige gravsteder ligger spredt mellem efterladte gravstedstræer og -buske og kun nogle af de mindre, gamle afdelinger har bevaret deres oprindelige geometri (afdeling V, S, UU og Y). Mod Jagtvej ligger enkelte gravsteder i tæt skov.

I parkdelen er rekreativt ophold muligt med respektfuld afstand til aktive grave.

Ifølge fredningens §2, skal anvendes til lokalpark, hvor plæner og blomsterenge brydes af mindre trægrupper, der omslutter de historiske gravminder i området.

Mest muligt af den eksisterende beplantning skal bevares. Den skovagtige karakter i parkområdets østlige del bevares og udbygges gennem supplerende træplantning og etablering af skovbundsvegetation.

Afdeling N (syd-østlig del) tilhører Lokalkirkegården.





Assistens Kirkegård er det ideelle sted at finde fred og ro

PARKEN - AFDELING G

EKSISTERENDE FORHOLD

KARAKTER

Afdeling G fremstår med lund-karakter. Grupper af større nåletræer danner mørkere områder i afdelingen.

STRUKTUR

G er grænseafdeling mod metrostationen ved Runddelen og er i dag en af de mindre afdelinger på Assistens Kirkegård.

Afdeling G er omkranset af kirkegårdens mur både mod Jagtvej og mod afdeling N, mens afdelingen mod nordøst er defineret af metrostationens hegn. Afdelingen fremtræder derfor lidt isoleret fra resten af kirkegården.

Ifølge fredningens bestemmelser skal G fremover være en del af Parken, men der er stadig bevaringsværdige gravsteder spredt i området - med en højere koncentration langs muren mod Jagtvej og langs den indre mur.

BEPLANTNING

Bepantningen i afdeling G består af store nåletræer og relativt få mindre løvtræer.

Nogle buske vokser spredt mellem de firkantede gravstedhække og der er mindre grupper af stauder.

Der er mange forårsløg i græsset.



Spændende kontrast mellem klippede hække og fritvoksende buske i afdelingen



FREMTIDIGE FORHOLD

KARAKTER

Afdelingens lund-karakter bør bevares og styrkes.

STRUKTUR

Afdelingen ligger i et af de områder, hvor regnvand - i forening med den i forvejen relativt høje grundvandsstand - kan medføre stående vand. Der kan eventuelt etableres et mindre vådområde til håndtering af det vand, der falder på denne del af kirkegården. Bepantning med fx Iris kan sikre rensning af vandet og etableringen af et fugtområde vil derudover bidrage til at øge biodiversiteten, medføre flere insekter og dermed flere fugle i den nærliggende skov.

BEPLANTNING

Metrostationen bliver afgrænset mod afdeling G af et åbent balusterhegn. Det kan være relevant at sikre, at der etableres en beplantning, som både har formelle kvaliteter, der sikrer et stærkt udtryk, når kirkegården opleves i byens perspektiv, men samtidig fra kirkegårdens betragtning tilføjer et supplement til de mange nåletræer.



Afdeling G

0 25 50 75



- Eksisterende træ
- Sti som oprettes/ omlægges
- Tæt skov
- Åben lund
- Stauder
- Buske
- ◆ Bevaringsværdige gravsteder
- ◇ Gravsteder i brug
- ▨ Natursten
- ▨ Asfalt
- 🐦 Fokus på biodiversitet
- Vådområde

Kort over afdeling G

PARKEN - AFDELING N

EKSISTERENDE FORHOLD

KARAKTER

Den del af afdeling N som tilhører Parken, strækker sig over et stort område, som både indeholder åben lund, skov og tæt skov.

STRUKTUR

Afdelingen er delt i to zoner, som svarer til to forskellige punkter i fredningsbestemmelserne: dels skal afdelingen fungere som park og dels som aktiv del af Lokalkirkegården.

Stisystemet består kun af få, mindre grusstier i skovområdet, mens næsten alle de oprindelige stier er bevaret i den aktive del.

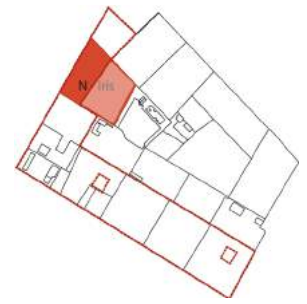
Den nordlige del af skoven indeholder flere bevaringsværdige gravsteder, mens der er relativt få gravsteder i brug. Den del af N, som fungerer som aktiv kirkegård er til gengæld tæt udnyttet.

BEPLANTNING

Skoven fremstår frodig og tæt med skovbund. I den øvrige del af afdelingen findes der mange typiske parktræer (fx bøg, *Fagus sylvatica*, birk, *Betula sp.*, og ask, *Fraxinus sp.*) og nogle tilvoksede nåletræer mellem gravstederne (*Thuja*, *Taxus*, mm). I afdelingen er der mange større grupper af stauder.

INVENTAR

Der er ikke bænke i den nordlige del af afdeling N og kun få i den sydlige del.



FREMTIDIGE FORHOLD

KARAKTER

De forskellige karakter skal bevares og styrkes, der hvor de fremstår tydelige. Der skal dog også sikre, at overgangsområdet mellem skov og have, fortsat bidrager til afdelingens spændende og varieret landskabskarakter.

STRUKTUR

Måske nogle af de eksisterende stier kan sløjfes i staude-området. De resterende grusstier skal vurderes i forhold til afvandingsforhold i vinterperioden. Der er brug for præcise retningslinjer og tydelig skiltning vedr. færdsel på stierne for både cykler og driftsbiler.

BEPLANTNING

Staublandingen skal sikre, at gravstederne også i vinterperioden fremstår interessante. Der foreslås højere 'rygrad' i beplantning og måske også lidt større afstand mellem kistegravstederne, således at det er muligt at plante flere karakterfulde stauder, med dekorativ vintertilstand.

INVENTAR

Der ønskes flere bænke også midt på afdelingen.



Der er mulighed for etablering af en skovkirkegård i afdeling N og O (se side 129)

0 25 50 75



- Eksisterende træ
- Tæt skov
- Åben lund
- Tæt lund
- Stauder
- Buske
- ◆ Bevaringsværdige gravsteder
- ◇ Gravsteder i brug
- ▨ Natursten
- ▨ Asfalt
- ▨ Grus
- ▨ Intensivering af gravsteder
- ▨ Mulig placering af bænk
- ▨ Fokus på biodiversitet
- ▨ Vådområde

Kort over afdeling N

PARKEN - AFDELING O

EKSISTERENDE FORHOLD

KARAKTER

Afdeling O har en varieret karakter og er stort set delt i to områder, hvor landskabet gradvist går fra tættere skov til lund med større lysninger. Afdeling O omfatter også et firkantet område med en mere tydelig have-karakter (a - se kortet på næste side).

STRUKTUR

Der er få bevaringsværdige gravsteder i skovområdet og endnu færre i lunden. De eksisterende, aktive gravsteder udløber efter gældende bestemmelser inden 2020. Stierne er i grus i den nordøstlige del af afdelingen (skoven) og asfalterede i den sydvestlige del.

Området omfatter også et mindre areal med en del bevaringsværdige gravsteder. Arealet er omkranset af klippet takshæk og har en gennemgående perlegrussti.

INVENTAR

Der er ikke bænke i området.

BEPLANTNING

Der er ikke så stor variation mht. stauder i området og de eksisterende, solitære buske virker lidt tilfældigt placerede. Der er nogle fine træpæoner, men de fremstår næsten begravet i snerler. Græsset har det svært, dels på grund af de skyggegivende træer og dels på grund af en meget vandmættet jordbund i vinterperioden.

Den nordøstlige del af afdelingen fremstår meget frodig og en fin Malusallé skaber forbindelse mellem materielplads og skoven.



Et af kirkegårdens relativt få åbne arealer - afdeling O

FREMTIDIGE FORHOLD

KARAKTER

Afdelingens typiske karakterer bør bevares og styrkes: skoven mod Jagtvej kan udvides, således at den får samme dybde som på afdeling 1. Der kan ligeledes plantes tættere. Lunden ved materielpladsen kan få et mere klart udtryk ved at der arbejdes med placering af buske og stauder. Karakteren ændres i retning af det mere parkagtige men den lille have-afdeling (a - se kortet på side) foreslås bevaret.

STRUKTUR

Der kan etableres en skovkirkegård i områdets nordvestlige del. Der er brug for præcise retningslinjer og tydelig skiltning vedr. færdsel på stierne for både cykler og driftsbiler.

BEPLANTNING

Der foreslås, at afdelingens udtryk styrkes ved at anvende flere træer mod Jagtvej og arbejde med både farver (blade, blomster og høstfarve) og biodiversitet (træer som producerer nødder eller bær). Alternativ til græs for udsatte områder og mere robust sort af skyggetolerant græs under træerne i parken.

INVENTAR

Der er mange mindre, åbne områder mellem buske og træer i parkdelen, hvor besøgende kan slå sig ned i græsset. Det kan dog være hensigtsmæssigt at placere nogle bænke, især i forbindelse med skovkirkegården.



Stemningsfuld Malusallé - afdeling O



Kort over afdeling O

PARKEN - AFDELING P

EKSISTERENDE FORHOLD

KARAKTER

Afdeling P fremstår som åben skov, med mange overstandere. Nogle steder er skoven ganske tæt med frodig og lidt kaotisk skovbundvegetation. Der er mange buske og spredte gravstedshække.

STRUKTUR

Hovedstierne fungerer godt, selv om afdelingen virker noget slidt på grund af de mange besøgende. Der er en del mindre 'stier' uden belægning, som desværre også bliver brugt som driftsstier med meget synlige kørespor til følge.

Afdelingen er karakteriseret af en ellipseformet syrenhæk, som har til formål at afskærme og beskytte de bevaringsværdige gravsteder, som ligger tæt på H.C. Andersens grav og derved forsyne dem en selvstændig struktur. Ellipsen er desværre for stor til at kunne opfattes – andet end på kortet. Det er ikke muligt at skabe et opfatteligt, intimt haverum og i vintertilstand er rummet næsten usynligt.

BEPLANTNING

En stor del af træerne er karaktergivende løvtræer som tulipantræ (*Liriodendron tulipifera*), hængebøg (*Fagus sylvatica* 'Pendula'), robinie (*Robinia pseudoacacia*) mm. Nogle steder står træerne meget tæt. Det gælder fx. den store hængebøg og den nærtstående alm. bøg. Her burde nok have været valgt, hvilket træ der skulle bevares på et tidligere tidspunkt. Nu er det for sent, men det understreger vigtigheden af rettidig udtynding og tilstrækkelig planteafstand.



Størrelse for hækkerne er vigtig for at skabe haverum som sikrer intimitet og bidrager til at genoprette strukturen i Assistens



FREMTIDIGE FORHOLD

KARAKTER

Afdelingens skovkarakter med skiftevis åben og tæt skov skal styrkes og tydeliggøres. Det centrale område med lund karakter, bør ligeledes bevares.

STRUKTUR

Stisystemet bør gentænkes. Det skal vurderes, hvor det er nødvendigt at have stier, og hvor der er behov for kørsel.

Det kan være nødvendigt med en form for belægning på nogle af stierne, så de også kan bruges i vinterperioden, når jorden er vandmættet uden at blive opkørte.

Et trådhegn vinkelret på Kapelvej giver voldsomt meget indkik til kirkegården og bør erstattes med noget mere tæt og permanent.

BEPLANTNING

Den ovale beplantning, som blandt andet indrammer H.C. Andersens gravsted, bør styrkes ved at forstærke beplantningen og sikre at elementet også er synligt i vinterperioden. Gerne med stedsegrønne buske, *Rhododendron* – eller laurbærkirsebær, hvis man ikke ønsker blomstringssammenfald, da sorten *Prunus laurocerasus* 'Van Nes' blomstrer i august-september.

Eventuelle nyplantninger inden for ovalen bør være af begrænset højde, således at karakteren ikke sløres yderligere. Uden for ovalen virker beplantningen lidt tilfældig. Beplantningsstrategien fremover bør bidrage til at genoprette beplantningshierarkiet og dermed en mere robust struktur. Der skal sikres konti-

0 25 50 75



- Eksisterende træ
- Åben lund ■ Åben skov
- Stauder
- Buske
- Bevaringsværdige gravsteder
- Gravsteder i brug
- Asfalt ■ Grus
- OB (Overfladebehandling)
- Intensivering af gravsteder
- ☞ Mulig placering af bæk

Kort over afdeling P

nitet for de mange eksoter, som vokser i afdelingen. Buske og mindre træer kan anvendes for at iscenesætte gravstederne. At arbejde med buske/hække giver mulighed for at styre de besøgendes vandring (især ved H.C. Andersens gravsted). Bregner og flere arter af stauder bør anvendes for at skabe mindre skyggehaver. Evt. kan en særlig bundbeplantning anvendes til at forbinde og fremhæve de eksisterende, bevaringsværdige gravsteder, der hvor den nuværende vegetation ikke markerer stedet tilstrækkeligt.

PARKEN - AFDELING Q

EKSISTERENDE FORHOLD

KARAKTER

Der er ingen karaktersammenhæng mellem afdeling P og Q, som delvist fremstår som en åben skov. Afdeling Q har en struktur, som stadig bærer præg af den oprindelige stringente geometri, fra da afdelingen var en aktiv del af den klassiske kirkegård. Der er stadig mange af de gamle stier bevarede, men relativt få aktive gravsteder. Den nordlige del af afdelingen er mere åben, og her er områder, hvor lunden giver plads for engen.

STRUKTUR

De bevaringsværdige gravsteder er generelt omkransede af hæk, men der er ofte relativt stor afstand mellem de enkelte gravsteder. Også i Q er kvaliteten for de mindre stier negativt påvirket af den ofte vandmættede jord.

BEPLANTNING

Der er fine træer, såsom glansbladet tjørn (*Crataegus lavalleyi*), som sikrer vinteroplevelse med holdbare orange bær og interessante stauder såsom stinkiris (*Iris foetidissima*). De mange spredte buske virker lidt tilfældige.

INVENTAR

Der er hverken skiltning eller bænke, og det kan være vanskeligt at orientere sig i afdelingen.



FREMTIDIGE FORHOLD

KARAKTER

Der er mulighed for her at etablere et lundområde, svarende til Malus-afdelingen.

STRUKTUR

Nogle af de mindre stier bør sløjfes og nogle omlægges for at sikre sikker færden også i vinterperioden.

BEPLANTNING

Der bør lysnes mere op omkring æbletræerne, så de kommer mere til deres ret. Desuden vil æblelunden i fremtiden kunne benyttes til urnegravpladser, som det ses i afdeling Malus på L. Også i afdeling Q bør buske og skyggetålende stauder anvendes mere målrettet for at skabe kontinuitet og bidrage til at fremhæve gravstedernes struktur. Formålet er at skabe en balance mellem 'åbent og lukket' i bundbeplantningen, hvor lysninger-ne skal fremhæve gravstederne.

Flere stedsegrønne bregner og stauder med vinterblomstring (fx. juleroser/påskeklodder, *Helleborus sp.*) bør indføres for at sikre oplevelsesrigdom hele året rundt.

INVENTAR

Det er ønskeligt med flere bænke, især hvis der etableres en begravelseslund.



Bevaringsværdige gravsteder og øvrige gravsteder kan markeres med solitær træer og buske

0 25 50 75



- Nyt træ
- Eksisterende træ
- Stier som oprettes/omlægges
- - Stier som sløjfes
- Åben skov
- Tæt lund
- Stauder
- Buske
- Bevaringsværdige gravsteder
- Gravsteder i brug
- Asfalt
- Grus
- Natursten
- Intensivering af gravsteder
- Mulig placering af bænk

Kort over afdeling Q

PARKEN - AFDELING R

EKSISTERENDE FORHOLD

KARAKTER

Den oprindelige geometriske struktur, organiseret i mindre firkantede haver, er stadig meget synlig i afdeling R, men de mange store træer giver afdelingen et typisk park-udtryk, hvor områder med lundkarakterer, lysninger og igen mørkere partier med tæt-voksende nåletræer bidrager til at danne et meget fint og varieret landskab.

STRUKTUR

Der er relativt få bevaringsværdige og aktive gravsteder i afdelingen, især i den nordvestlige kvadrant, men nogle af de eksisterende stier er stadig i brug. Materielgården er placeret i området og delvist afskærmet med klatreplanter.

BEPLANTNING

Fin løsning med buske ved stihjørnerne er med til at undgå for mange og for brede kørespor.

Buske og stauder under nåletræer giver mere mening, hvis de danner større og mere sammenhængende områder omkring træer og gravsteder. Mindre bunddækkeområder omkring et enkelt træ fungerer ikke lige så godt, men er dog med til at begrænse mængden af påkørselsskader, der ellers ses mange steder, hvor nyplantede træer står direkte i græs.



FREMTIDIGE FORHOLD

KARAKTER

Den nuværende karakter bør styrkes.

STRUKTUR

Det lille område, som rummer flere komponistgravsteder, bør fortsat fungere som aktivt begravelsessted for musikere.

Nogle af de mindre stier kan sløjfes og nogle skal omlægges af hensyn til sikker færdsel, især i vinterperioden.

Hækkeskulpturer kan bidrage til at styrke afdelingens geometri, samt styrke parkkarakteren.

BEPLANTNING

Der kan med fordel indplantes flere buske og træer med spændende vinterblomstring – eller med karakteristisk vækst. Også gerne arkitektoniske træer og buske som fx *Magnolia* og *Rhododendron* og måske stramt klippede hækkeskulpturer, hvis det kan rummes rent driftsmæssigt.

Området mod S, langs den asfalterede sti, kan udlægges med langt græs, der kun klippes en eller to gange årligt. En smal rabat med klippet græs vil skabe sammenhæng med det klippede græs på afdeling S, og det lange græs ville være et fint sted til tidlige forårsløg som narcisser og/eller forskellige engstauder som dagpragtstjerne og akelejer, der tåler nedskæring og kan forvilde sig ved selvsåning.



Komponistgravsteder - Afdeling R

0 25 50 75



- Nyt træ
- Eksisterende træ
- Åben lund
- Have
- Stauder
- Buske
- Bevaringsværdige gravsteder
- Gravsteder i brug
- Asfalt
- Grus
- Natursten
- Intensivering af gravsteder
- Mulig placering af bænk
- Hæk skulptur

Kort over afdeling R

PARKEN - AFDELING S OG T

EKSISTERENDE FORHOLD

KARAKTER

De to afdelinger har en varieret karakter, som spænder mellem eng, lund, åben skov - og endda have.

STRUKTUR

Der er relativt få bevaringsværdige og aktive gravsteder i afdelingen, især i den nordvestlige kvadrant. Mange af de eksisterende stier er stadig i brug og området har delvist bevaret den oprindelige geometri, idet mange af de resterende gravsteder ligger tæt på hinanden.

BEPLANTNING

Der er mange klippede hække og fine buske i afdeling S, samt store træer i klippet græs, både i S og T.



FREMTIDIGE FORHOLD

KARAKTER

Afdelingen har en fin og meget varieret karakter, og der er muligheder for ophold både i større lysninger (T) og i mindre og mere intime rum mellem buske og træer. Det viser sig, at mange besøgende foretrækker at slå sig ned i de mindre, mere "private" arealer frem for de større. Karakteren skal fastholdes og en endnu større sammenhæng mellem S og T kan skabes ved at erstatte nogle af de eksisterende buske, som ikke fremstår tilstrækkeligt frodige, med et større træ.

STRUKTUR

De områder i S, hvor den oprindelige struktur stadig er synlig, bør styrkes ved, så vidt muligt, at øge antallet af begravelser og derved færdiggøre geometrien. Når et bevaringsværdigt gravsted ligger isoleret midt på en græsplæne (T) virker anlægget lidt 'out of context'. Måske kan gravstedsbeplantningen gradvist erstattes af et mindre træ som markerer gravstenen.

BEPLANTNING

Mindre engplanter/løg i græsset kan bidrage til at skabe sæsonoplevelse med deres blomstring, mens anemoner (*Anemone blanda* er billig og let at etablere) kan danne et blomstrende tæppe under større løvfældende træer.



Mange besøgende foretrækker de intime arealer mellem træer og

0 25 50 75



- Nyt træ
- Eksisterende træ
- - - Sti som oprettes/omlægges
- - - Sti som sløjfes
- Eng
- Åben lund
- Stauder
- Have
- Buske
- Bevaringsværdige gravsteder
- Gravsteder i brug
- Asfalt
- Grus
- Natursten
- Intensivering af gravsteder
- ☛ Fokus på biodiversitet

Kort over afdeling S og T

PARKEN - AFDELING UU

EKSISTERENDE FORHOLD

KARAKTER

Afdelingen fremstår med havekarakter - med klippede hække - selv om den oprindelige struktur er ved at gå i opløsning og hæksystemet fremstår lidt forsimplet. Mange af de eksisterende, klippede buske og hække bidrager dog til det ret formelle æstetiske udtryk.

STRUKTUR

Der er relativt få bevaringsværdige og aktive gravsteder i afdelingen og de oprindelige perlegrusstier er ikke længere i brug. Men på den meget fine første strækning af stierne er naturstenene (brosten) bevaret.

BEPLANTNING

Hegnet mod Hans Tavsens Park er visse steder meget åbent. Nogle af de klippede hække og buske viser tegn på udlevethed. Der er kun få stauder og sparsomt bunddække.

To af de fire store formklippede taks (mod afdeling T) har delvis mistet deres kompakthed og fremstår med nøgen bund.

INVENTAR

Der er hverken bænke eller skilte i afdelingen.



FREMTIDIGE FORHOLD

KARAKTER

Afdelingens særlige formelle karakter bør styrkes og den del af UU, hvor geometrien stadig er synlig, igen tages i brug som begravelsessted.

STRUKTUR

Afdelingen fremtræder som en blanding af urne- og kistegravrum. Hovedindgangen til UU er fra afdeling T, og det foreslås derfor, at en af de to indgange fra S sløjfes, så kun adgangen fra siden bevares. Alternativt bør hækken åbnes til UU, således at der er udsigt fra indgangen til hele afdelingen. Nogle af de oprindelige stier bør genetableres.

Urnegravsteder foreslås anlagt i det centrale rum, mens området mod Hans Tavsens Park kan etableres som forsinkelsesbassin med et formelt æstetisk udtryk (firkantet bassin) omkranset på to sider af urnegravsteder.

Hækkene kan færdiggøres; dels for at fremhæve bassinet og dels for at adskille det mindre område med bevaringsværdige gravsteder.

BEPLANTNING

Der foreslås, at det formelle udtryk styrkes ved at anvende buske, der er egnede til klipning. Her kan nogle af de eksisterende hække videreføres og afdelingen kan fremstå som en 'Topiary garden'. Nogle af de eksisterende taks bør flyttes og genbruges. Der kan indplantes slyng- og klatreplanter, gerne stedsegrønne, for at afskærme de åbne strækninger langs hegnet mod Hans Tavsens Park.

INVENTAR

Det er nødvendigt med bænke, hvis afdelingen genoptager sin funktion som begravelsessted.

0 25 50 75



- Eksisterende træ
- - - Sti som oprettes/omlægges
- Aben lund ■ Have
- Stauder
- Buske
- ◆ Bevaringsværdige gravsteder
- ◇ Gravsteder i brug
- Asfalt ■ Grus
- ≡ Natursten
- Intensivering af gravsteder
- Vådområde
- Hæk skulptur
- ☞ Mulig placering af bæk

Kort over afdeling UU



Forslag om etablering af et forsinkelsesbassin omkranset af urnegravsteder i afdeling UU

PARKEN - AFDELING V

EKSISTERENDE FORHOLD

KARAKTER

Denne aflange afdeling er inddelt i små urnegravsteder med typisk karakter af 'have'.

STRUKTUR

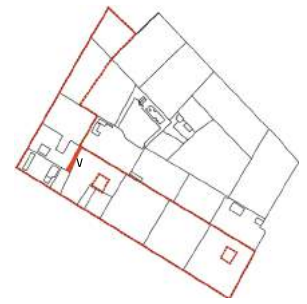
Der er både meget få bevaringsværdige og aktive gravsteder i afdelingen, men de oprindelige perlegrusstier (med relativt få strækninger i natursten) er bevarede. Urnerne er delvist placeret langs randen og delvist i et område i midten af afdelingen. Afdelingen ligger forhøjet i forhold til den nærliggende afdeling S via en støttemur (betonstensætning).

BEPLANTNING

Beplantningen er den typiske beplantning til urnegravsteder - med stauder, en del klippede og fritvoksende stedsegrønne buske og få lave gravstedshække. Udtrykket er dog generelt ret uformelt.

INVENTAR

Der er én bænk i afdelingen.



FREMTIDIGE FORHOLD

KARAKTER

Afdelingens typiske havekarakter bør bevares og styrkes. Haven kan fremover gives karakter af en sommerfuglehave - med hovedvægten lagt på den type planter, der virker tiltrækkende på dagsommerfugle.

STRUKTUR

Afdelingen bør igen tages i brug som urneafdeling. Det centrale bed kan anvendes som anlæg med 'sommerfuglevenlige' planter. En beplantnings-servitut vil derudover kunne sikre at også beplantningen på gravstederne fremover bidrager til at øge biodiversiteten i denne 'sommerfugle-have'.

BEPLANTNING

Den eksisterende hæk mod S bør være højere for at afdelingen fremstår mere intim. Det foreslås, at afdelingens udtryk styrkes ved at anvende flere blomstrende stauder og ved at udtynde lidt de større, mørke buske. Enkelte blomstrende buske, som fx sommerfuglebusk (*Buddleja davidii*), kan plantes på nogle af de gravsteder, som ikke er i brug.

INVENTAR

Selv om afdelingen er lille, ville det - temaet taget i betragtning - være ønskeligt med flere bænke.



Frodighed, artsvariation og hensigtsmæssig drift for stauder og græsser bidrager til at skabe et godt levested for sommerfugle og insekter

0

25

50

75



- Eksisterende træ
- Åben lund ■ Have
- Stauder
- Buske
- ◆ Bevaringsværdige gravsteder
- ◇ Gravsteder i brug
- Asfalt
- ◇ Grus
- Intensivering af gravsteder
- Mulig placering af bænke
- Fokus på biodiversitet

Kort over afdeling V



Forslag til etablering af en lille sommerfuglehave på afdeling V

PARKEN - AFDELING 1-2-X OG Z

EKSISTERENDE FORHOLD

KARAKTER

Disse afdelinger har generelt det samme udtryk som afd. O - af relativt åben skov og tæt lund med lysninger.

Der er mange store, skyggegivende træer i området, både nåle- og løvtræer. Koncentrationen af træer er tættest i afdeling X, mens der er færre i afdeling Z. Klippede og fritvoksende buske optræder spredt og bidrager til områdets tætte, lidt mørke lundkarakter.

STRUKTUR

I afdeling Z er den gamle hækstruktur delvist bevaret med enkelte små elementer, dvs. de eksisterende gravsteder er omgivet af en lille - men ikke altid sund - klippet hæk. Belægningen består af perlegrus, som med tiden er opblandet med bærelaget og nu giver grobund for mos og ukrudt. Der er asfalt på hovedstien, der går igennem alle afdelingerne og grus på stien mod afdeling O. I fugtige områder fremstår denne sti med mudder i vinterhalvåret. Der er derudover problemer ved stihjørnerne, hvor driftsbiler - og cykler - ikke holder sig indenfor belægningernes grænser.

BEPLANTNING

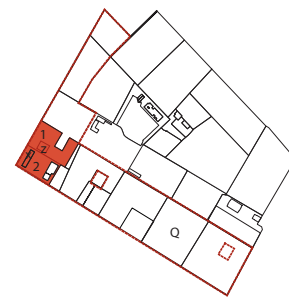
Græsset har svært at vokse under de skyggegivende træer og i de områder, hvor jordbunden er vandmættet i vinterperioden.

Der er kun få stauder i området, men fine blomstrende stedsegrønne buske (fx. *Rhododendron*).

Der optræder mange nåltræer i afdeling X og store løvtræer langs hovedstien i afdeling 1 og 2.



Afdeling X



FREMTIDIGE FORHOLD

KARAKTER

Skovkarakteren styrkes med flere træer mod Jagtvej og udvides, så også afdeling Z bliver en integreret del af skoven, der gives karakter af skovkirkegård.

STRUKTUR

Afdeling Z forslås sløjftet på længere sigt, ved at nedlægge hække (både afdelingens klippede hæk og gravstedshækkene), skabe skovbund mm. De få bevaringsværdige gravsteder foreslås bevarede på stedet og integreret i denne del af skovkirkegården.

Der er brug for præcise retningslinjer og tydelig skiltning vedr. færdsel på stierne for både cykler og driftsbiler.

BEPLANTNING

Skoven er ikke helt så tæt som i O og N, så der er mulighed for indplantning af flere træer, både løv- og nåltræer. Der er ligeledes brug for at etablering af skovbundsbeplantning.

INVENTAR

Selv om der er tale om skov, er der alligevel behov for flere bænke.



Afdeling 1

0 25 50 75



- Nyt træ
- Eksisterende træ
- - - Sti som oprettes/omlægges
- - - Sti som sløjfes
- Tæt skov
- Eng
- Åben lund
- Stauder
- Buske
- ◆ Bevaringsværdige gravsteder
- ◇ Gravsteder i brug
- ◇ Natursten
- ◇ Asfalt
- ◇ Grus
- Intensivering af gravsteder
- ≡ Mulig placering af bæk

Kort over afdeling 1, 2, X, Z

PARKEN - AFDELING Ø, Y OG GAMMEL FÆLLESGRAV

EKSISTERENDE FORHOLD

KARAKTER

Gl. fællesgrav, afdeling Ø og Y fremstår alle med en meget åben lundkarakter.

STRUKTUR

Der er meget få bevaringsværdige - og kun enkelte aktive gravsteder i afdeling Ø og Y, mens Gl. fællesgrav er totalt udnyttet med alle gravsteder i brug. Der er perlegrusstier i afdeling Ø og en lille sti og to større områder med natursten i Gl. fællesgrav.

BEPLANTNING

Der er kun få træer i afdeling Y og Gl. fællesgrav, mens afdeling Ø rummer flere større træer. Både afdeling Ø og Gl. fællesgrav er omkranset af hække. Den lave klippede hæk, som definerer afdeling Ø er ikke sund og meget bar i bunden.

INVENTAR

Der er ikke bænke i disse afdelinger.

FREMTIDIGE FORHOLD

KARAKTER

Områderne er et af de få steder, hvor der er muligheder for at skabe en åben græsplæne/eng, uden at røre ved de eksisterende træer. Der er kun to bevaringsværdige gravsteder i afdeling Ø, og alle de eksisterende gravsteder i brug udløber efter gældende bestemmelser inden 2020.

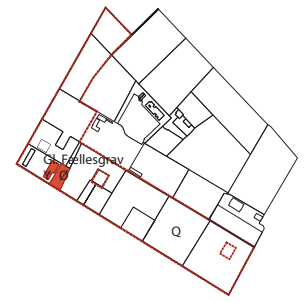
STRUKTUR

Det foreslås, at de eksisterende gravsteder i brug ikke fornyes og at afdeling Y og Ø sløjfes på sigt. Den eksisterende, dårlige hækstruktur bør derudover nedlægges.

Gl. fællesgrav bevares med dens nuværende udtryk.

BEPLANTNING

Afdeling Ø bør på sigt erstattes af græsplæne/eng. De besøgende kan slå sig ned i det klippede græs, mens engkarakteren vil bidrage med såvel oplevelser som biodiversitet. Eksisterende træer bevares.



Afdeling Ø



Afdeling Y

0 25 50 75



- Eksisterende træ
- Eng
- Åben lund
- Stauder
- Buske
- ◆ Bevaringsværdige gravsteder
- ◇ Gravsteder i brug
- ▨ Natursten
- ▩ Asfalt

Kort over afdeling Ø, Y og Gammel Fællesgrav



Inspirerende englabyrinth, Enköping

GRAVSTEDER

LIGE NU TILBYDER ASSISTENS KIRKEGÅRDEN

NYE URNEHAVEMODELLER

LIGE NU TILBYDER ASSISTENS KIRKEGÅRDEN

TRADITIONELLE KISTEGRAVSTEDER

Gravsteder med individuel afgrænsning, beplantning og valg af gravsten. Et sammenhængende æstetisk udtryk er sikret af beplantnings-servitutter, som regulerer planternes højde og placering.

KISTEGRAVSTEDER MED FÆLLES STAUEBED

Kistegravsteder udlagt i græs og med fælles staudebed (Afdeling N). I gravstedet kan der også nedsættes urner, men der må ikke plantes på og omkring gravstedet.

KENDTE KISTEFÆLLESGRAVE

Kistefællesgravsteder i fælles anlæg, på græsplæne, med mulighed for liggende gravsten (fx Afdeling Ø). De enkelte gravsteder er ikke afgrænsede. I kistefællesgravstedsområder kan der også nedsættes urner.

UKENDTE KISTEFÆLLESGRAVE (fx Afdeling L)

Kistefællesgravsted i et område, hvor der ikke må anbringes gravsten på gravstederne. Stedet for kistens nedsættelse er dog kendt. Der må kun plantes, hvis der er anlagt et bed ved gravstenen.

ASKEFÆLLESGRAV

Askefællesgravsten er et fælles anlæg på afdeling L - omgivet af paradisæbletræer. Askefællesgravsten er udlagt i græs og der må ikke plantes eller placeres gravsten på arealet, ligesom der heller ikke må tages ophold. Dette forhold kræver skiltning.

TRADITIONELLE URNEGRAVSTEDER

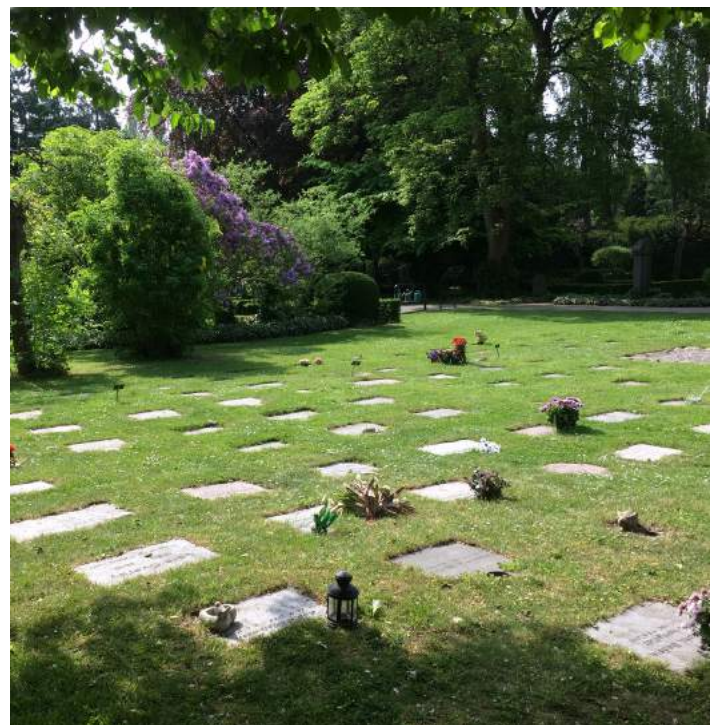
Traditionelle urnegravsteder er gravsteder med individuel afgrænsning, plantning og valg af gravsten (fx Afdeling J og K). Indehaveren har generelt selv pligt til at sørge for, at gravstedet bliver vedligeholdt. Der gælder beplantnings-servitutter mht. planternes højde og placering.

URNEGRAVSTEDER AFDELING IRIS

Et urnegravsted på afdeling Iris er et gravsted anlagt i en rund urnehave, med enten stenkant eller buksbomhæk. Der er beplantnings-servitutter mht. planternes højde og placering til sikring af sammenhæng.



Urnegravsteder Afdeling M



Urnefællesgrave Afdeling M

URNEGRAVSTEDER AFDELING MALUS

Afdelingens navn er inspireret af de mange blomstrende paradisæbletræer, som er området kendetegn.

Et urnegravsted på afdeling Malus er et gravsted i græsset anlagt omkring et paradisæbletræ.

Under æbletræerne er plantet blomstrende kulsukker som bunddække og urnerne nedsættes i græsset ved siden af staudebedet. Der må ikke plantes på gravstedet.

KENDTE URNEFÆLLESGRAVE

Urnefællesgravsteder er gravsteder i fælles anlæg, der bliver vedligeholdt af kirkegården. Der er græs på hele arealet, og de enkelte gravsteder er ikke afgrænsede.

Til forskel fra askefællesgravsten (ukendt) kender man her stedet for urnens nedsættelse. Der må ikke plantes på eller omkring gravstedet.

UKENDTE URNEFÆLLESGRAVE

Ukendte fællesgrave er anlagte i områder, hvor der – som navnet antyder – ikke må anbringes gravsten på gravstederne. Der må ikke plantes på eller omkring gravstedet.

BØRNEGRAVE

Der er to typer anlæg i afdeling "Lille K":

1. Kistefællesgravsteder udlagt i græs og uden afgrænsning. Arealet bliver vedligeholdt af kirkegården. Der må ikke plantes på kistefællesgravstederne.

2. Indhegnede gravsteder omgivet af buksbomhæk eller stenkant. Her må man selv beplante og udsmykke gravstedet.

Der er børnegrave også i afdeling N, i firkantede bede af cortenstål.

Kilde: https://www.kk.dk/sites/default/files/GRAVSTEDER_ASSISTENS.pdf



Askefælles Afdeling L



Kistegravsteder Afdeling N

NYE URNEHAVEMODELLER

SKYGGE HAVER

Denne urnehave-model anbefales for de områder på kirkegården, hvor karakteren kan beskrives som lund/let skov, hvor den oprindelige geometri er stadig synlig (fx. afdeling H, P, Q, mm).

Haverne kan fremstå formelle, afgrænset af en fritvokset hæk eller skyggetålende og langsomt voksende buske, fx krybende benved (*Euonymus fortunei*) eller stauder som fx. bispehue (*Epimedium*), *Hosta* og bregner.

Det er vigtigt, at der vælges en type beplantning, som er tilpasset skovbundens voksevilkår og som fastholder den oprindelige geometri.

Det enkelte urnegravsted er markeret med en sten og urnerne kan være placeret i haven regelmæssigt i rækker eller tilfældigt og gravstederne er underlagt den eksisterende geometriske struktur.



URNERÆKKE

Modellen er ikke ny, men ikke så brugt på Assistens Kirkegård. Der er dog en del steder, hvor den med fordel kunne anvendes. Mange steder på Kirkegården, fx. på Lokalkirkegården, langs Poppelallé eller langs muren på afdeling P. Her er de ledige pladser ofte reducerede til langstrakte 'strimler' med buske og træer.

Urnemodellen i disse områder kunne bestå af rækker, som er defineret af en særlig type bunddække, evt. afgrænset af klippede eller fritvoksende hække, hvis elementerne ikke er placeret ved eksisterende beplantning eller mur.

Beplantningen på urnegravstederne skal reguleres af servitutter, for at anlægget kan bevare et præcist og sammenhængende udtryk.



ENKELTE MODULER

Mange steder, især på Lokalkirkegården, er de ledige pladser begrænsede til det, der svarer til et enkelt urnegravsted.

Enkelte moduler med bunddække af krybende benved (*Euonymus fortunei*), i forskellige sorter ville bidrage til at klargøre strukturen på Lokalkirkegården - uden at overbelaste driften. De forskellige farver og den kompakte struktur af denne type beplantning kan bidrage til, at styrke Lokalkirkegårdens havekarakter og geometri.

Modulet kan også bruges som grønt volumen i de områder, hvor der ikke skal etableres gravsteder, men hvor det er vigtigt at tydeliggøre, at rummet ikke er til at færdes i.

Enkelte moduler kan derudover bestå af lavere prydragræs og stauder - afgrænset af usynlig stålkant - og kan anvendes i de områder på Assistens, hvor det æstetiske sprog er mindre formelt.

Det anbefales, at en del af både græsser og stauder er valgt med henblik på også at kunne bidrage positivt til kirkegårdens udtryk om vinteren.





Den engelske landskabsarkitekt Dan Pearson har i forbindelse med genskabelsen af haveanlægget omkring Lowther Castle skabt nogle fine, moderne parterrevariationer, der fint kunne give inspiration til nye modeller for urnehaver

Kilde: <https://www.telegraph.co.uk/gardening/gardens-to-visit/lowther-castles-glorious-new-gardens-rise-ruins/amp/>

SKOVKIRKEGÅRD

Der er generelt ønsker om nye former for naturinspirerede gravsteder. Mange andre kirkegårde har i de sidste årtier indført en ny type anlæg, nemlig skovkirkegården; denne kan med fordel også indføres på Assistens Kirkegård.

Den nordlige del af afdeling O, N, X, Y, Z og 1 og 2 omfatter områder med typisk skovkarakter. Udover total kronedækning er her også en meget tæt skovbund, bestående af både stauder og buske.

Skoven indeholder i forvejen bevaringsværdige gravsteder og en mindre grussti deler området i to. Kirkegården sørger for at stien vedligeholdes og at skoven ikke bliver for mørk.

Trafikken fra den nærliggende Jagtvej kan tydeligt høres i området, på trods af de mange store træer. Kirkegården er dog en del af Nørrebros grønne hjerte og trafik og støj er en del af livet. Mange af gravsteds kunderne har tilbragt deres liv i kvarteret og vil sandsynligvis gerne tage lyden med, hvis det betyder, at de

kan få deres sidste hvilested i en frodig skov midt på Nørrebro. Af hensyn til de eksisterende træer kan der kun etableres urnegravsteder i området. Natursten er det oplagte valg som gravsten og en blanding af forskellige typer skovbundsplanter som fx liljekonvaller og bregner som gravstedsbeplantning. De eksisterende bevaringsværdige gravsteder skal fremstå som en integreret del af skovkirkegården.

BEPLANTNING

For at sikre at skoven også fungerer som et spisekammer for skovens fugle, skal der plantes buske og træer, som er frø-, frugt- og nødd bærende. For at undgå at skoven bliver for mørk og for at sikre en æstetisk oplevelse også i vinterperioden, skal buske, træer og klatreplanter vælges med hensyn til bladefarve, høstfarve, evt. produktion af blomster og bær.

Skovens karakterer skal derudover styrkes af bunddække, som også kan fungere som gravstedsbeplantning.

En fortætning af randen mod Jagtvej med stedsegrønne, skyggetålende træer og buske anbefales.



Alternativ sti i skoven. Inspiration fra Sverige



Birkholm Kirkegård - Skovkirkegård. Spændende skovbund af bregner

BILAG 1 - PLANTEFORSLAG

1. STAUER - BUNDDÆKKE SOL

Acanthus hungaricus (syn. *A. balcanicus*), akantus
Alchemilla mollis, løvefod
Bergenia cordifolia, kæmpestenbræk
Campanula portenschlagiana, krybeklokke
Campanula poscharskyana, stjernekløkke
Cerastium tomentosum, gråbladet hønsetarm
Euphorbia polychroma (syn. *E. epithymoides*), forårsvortemælk
Geranium macrorrhizum, storrodet storkenæb
Geranium x cantabrigiense, tæppetorkenæb
Phlomis russeliana, løvehale
Phuopsis stylosa, rosenskovmærke
Sedum album, stenurt
Sedum floriferum 'Weihenstephaner Gold', stenurt
Sedum spurium 'Album Superbum', rød stenurt
Stachys byzantina 'Silver Carpet', lammeøre
Vinca, singrøn

2. STAUER - BUNDDÆKKE SKYGGE/SKOVBUND

Acanthus hungaricus (syn. *A. balcanicus*), akantus
Alchemilla mollis, løvefod
Aruncus sp., fjerbusk
Asarum europaeum, hasselurt
Astilbe chinensis, kinesisk astilbe
Bergenia cordifolia, kæmpestenbræk
Brunnera macrophylla, kærmindesøster
Cardamine trifolia, kløverspringklap
Cornus canadensis, canadisk hønsebær
Dryopteris sp., mangeløv
Epimedium sp., bispehue
Galium odoratum, skovmærke DK
Geranium macrorrhizum, storrodet storkenæb
Geranium nodosum, knudret storkenæb
Geranium x cantabrigiense, tæppetorkenæb
Glechoma hederacea, korsknep DK
Helleborus orientalis, påsekløkke*
Hosta, hosta (tykbladede)
Iris foetidissima, stinkiris*
Lamium galeobdolon (syn. *Lamium g.*), guldnælde
Lamium maculatum, plettet tvetand
Lunaria rediviva, flerårig måneskulpte
Luzula sylvatica, skovfrytle DK
Lysimachia nummularia, pengebladet fredløs
Lysimachia punctata, prikbladet fredløs
Matteuccia struthiopteris, strudsvinge (bregne) DK
Meconopsis cambrica, skovvalmuesøster*
Myrrhis odorata, spansk kørvel

Omphalodes verna, vårkærminde
Polygonatum sp., storkonval (DK)*
Polypodium vulgare, engelsød* (bregne) DK
Polystichum setiferum, kirkegårdsbregne*
Pseudofumaria sp. (syn. *Corydalis*), lærkespore*
Pulmonaria, lungeurt (DK)
Rodgersia, bronzeblad
Sedum spurium 'Album Superbum', rød stenurt
Symphytum sp., kulsukker*
Tanacetum macrophyllum, storbladet okseøj*
Telekia speciosa, stor tusindstråle
Tellima grandiflora, biskophat
Trachystemon orientalis, trachystemon*
Vinca sp., singrøn
Waldsteinea sp., guldjordbær

3. BUSKE FRITVOKSENDE/UKLIPPEDE HÆKKE

Acanthopanax sieboldianus (syn. *Eleutheococcus s.*), tornaralie
Aronia melanocarpa, surbær
Berberis sp., berberis
Buxus microphylla, småbladet buksbom
Cotoneaster dielsianus, kinesisk dværgmispel
Cotoneaster praecox, dværgmispel
Deutzia sp., stjernetop
Euonymus fortunei, krybende benved
Fargesia murielae 'Bimbo', gul bambus*
Hypericum 'Gemo', perikon
Ligustrum vulgare 'Lodense', liguster*
Lonicera pileata, ligustergedeblad*
Lonicera x xylosteoides 'Clavey's Dwarf', gedeblad
Philadelphus 'Lemoinei', uægte jasmin
Physocarpus opulifolius 'Amber Jubilee', blærespiræa
Pinus mugo var. *pumilio*, bjergfyr *
Potentilla fruticosa (syn. *Dasiphora f.*), buskpotentil
Prunus laurocerasus 'Otto Luyken', laurbærkirsebær*
Ribes alpinum 'Dima', fjeldribs
Ribes aureum, guldris
Rosa carolina, karolinarose
Rosa nitida, skinnende rose
Rosa virginiana, glansbladet rose
Spiraea betulifolia, birkespiræa
Spiraea x arguta, spiræa
Spiraea x cinerea 'Grefsheim', grå spiræa
Stephanandra incisa 'Crispa', kranstop
Symphoricarpos x chenaultii 'Hancock', rød snebær

4. BUSKE FORMKLIPPEDE/HÆKKE

Amelanchier lamarckii, bærmispel
Carpinus betulus, avnbøg DK
Cornus mas, kirsebærkornel
Fagus sylvatica, bøg DK
Forsythia mandshurica, mandshurisk forsytia
Ilex crenata, japansk kristtorn
Ligustrum sp., liguster
Prunus laurocerasus, laurbærkirsebær
Ribes alpinum 'Dima', fjeldribs
Taxus baccata, taks DK*
Thuja occidentalis, thuja*
Viburnum x bodnatense 'Charles Lamont', kejserbusk

5. BUSKE SOLITÆRE, ÅRSTIDSMARKERING

Chaenomeles 'Nivalis', prydkvæde
Hydrangea paniculata, havehortensia
Kolkwitzia amabilis 'Syvdal', dronningebusk
Lonicera x purpusii, vinterblomstrende gedeblad
Osmanthus heterophyllus, djævletræ

6. DRIFTSSIKRE ROSER

Rosa rugosa-hybrid 'Buff Beauty'
Rosa rugosa-hybrid 'Ghislaine de Feligonde'
Rosa rugosa-hybrid 'Blanc Double de Coubert', hvid.
Rosa rugosa-hybrid 'Louise Bugnet', hvid, 1,8 x 1,5 m.
Rosa rugosa-hybrid 'Martin Frobisher', rosa, 1,5 x 1,5 m.
Rosa rugosa-hybrid 'Ritausama', lys rosa, 2,5 x 2,5 m.
Rosa rugosa-hybrid 'Schneekoppe', hvid til lysrosa, 1,5 x 1,5 m.
Rosa rugosa-hybrid 'Therèse Bugnet', mørkrosa, 1,5 x 1,5 m.

7. TRÆER LETTE

Acer negundo, askebladet løn
Acer palmatum, japansk løn
Acer saccharinum, søvløn
Alnus glutinosa 'Imperialis', rødæl
Alnus incana 'Laciniata', grææl
Fraxinus sp., ask (kun amerikanske arter)
Laburnum x watereri 'Vossii', guldregn
Nothofagus antarctica, sydbøg
Pinus sylvestris 'Glauca', skovfyr
Populus simonii, kinesisk poppel
Pyrus salicifolia, pilebladet pære
Salix caprea 'Mas', seljepil
Sorbus aucuparia, røn DK
Sorbus decora, røn
Sorbus vilmorinii, røn

Sorbus x arnoldiana, røn
Taxodium disticum, sumpcypres

8. TRÆER SOLITÆRE

Betula nigra, sortbirk
Elaeagnus angustifolia, smalbladet sølvblad
Fagus sylvatica 'Ansoergei', fligetbladet bøg
Frangula alnus 'Asplenifolia', tørst
Ilex aquifolium, kristtorn
Magnolia kobus, japansk magnolie
Magnolia x brooklynensis 'Yellow Bird', magnolie
Prunus mahaleb, weichsel
Quercus cerris, frynseeg
Quercus robur, stilkeg
Salix alba 'Chermesiana', hvidpil
Salix pentandra, femhannet pil

9. TRÆER ALLÉER

Metasequoia glyptostroboides, vandgran
Populus tremula, bævreasp DK
Sorbus domestica, storfrugtet røn
Tilia x euchlora, krimlind



KØBENHAVNS KOMMUNE

Teknik- og Miljøforvaltningen

Byens Drift

NOTAT

28. november 2018

Sagsnr.
2018-0319547

Dokumentnr.
2018-0319547-2

Bilag 2 – Parkbrugerrådet for Assistens Kirkegård

Deltagere i parkbrugerrådet for Assistens Kirkegård i forbindelse med udarbejdelse af udviklingsplan.

Høringsberettigede ifølge Fredningen:

- Danmarks Naturfredningsforening
- Landsforeningen for Bygnings- og Landskabskultur
- Kulturcenter Assistens
- Nørrebro Lokaludvalg
- Nationalmuseet
- Akademirådet
- Københavns Museum
- Dansk Ornitologisk Forening
- Friluftsrådet
- Botanisk Forening
- De samvirkende Invalideorganisationer
- Den Russisk-ortodokse Alexander Nevsky Kirke
- Københavns Ældreråd

Yderligere deltagende:

- Dendrologisk Forening
- Miljøpunkt Nørrebro
- Foreningen Hovedstadens Forskønnelse
- Andelsforeningen Jojo
- Børne- og Ungdomsorganisationernes Samråd
- Cykelistforbundet
- Foreningen for Kirkegårdskultur

Bynatur

Islands Brygge 37
Postboks 394
2300 København S

Mobil
2467 5596

E-mail
tinesc@kk.dk

EAN nummer
5798009809452