



## Bilag - skole og fritidsprognose

02-06-2014

Tilvæksten på skoleområdet betyder, at behovet for udvidelse af skolernes kapacitet fremrykkes. Der er behov for plads til yderligere 14 spor i løbet af de næstkommende 5 år og skal der sikres plads til yderligere 4 spor derefter.

Sagsnr.  
**Fejl! Ukendt betegnelse for dokumentegenskab.2014-0102838**

Forvaltningen har foretaget en række undersøgelser for at kortlægge hvilke skoler der kan udvides til eleverne og har igangsat en scanning af mulighederne for at bygge helt nye skoler i de mest pressede områder af byen. Idet udbygninger tager tid, skal der kalkuleres med midlertidige vandreklasser, afhjælpende foranstaltninger og tidlig opstart f.eks. i form af opsættelse af pavilloner som midlertidige tilbud til eleverne til de permanente løsninger kan tages i brug.

Dokumentnr.  
**Fejl! Ukendt betegnelse for dokumentegenskab.2014**

Der fremsættes anlægsønsker til budget 2015 til udvidelse af kapaciteten på skolerne til de nye elever, samt midler til midlertidige løsninger. Budgetønskerne til permanente løsninger vil blive udarbejdet på baggrund af gældende principper for udbygning på skole og fritidsområdet (se sag vedrørende kapacitetsanalyse på dagsorden).

Behovet for Fritidshjem / KKFO pladser er dækket på de skoler hvor der er igangsat udvidelser. Behovet for disse pladser skal dog også dækkes på de skoler der skal udvides til at tage imod tilvæksten på 14 spor som nævnt ovenfor.

I budgetønsker til budget 2015 vil KKFO/FH pladserne derfor fremgå af anlægsønskerne til udvidelse med skolespor. Fritidshjemmenes / KKFO'ernes nuværende kapacitet kan ikke, i lige så høj grad som skolerne, midlertidigt opsuge det forventede stigende behov. Der er derfor på fritidshjems- og KKFO-området fortsat behov for at etablere afhjælpende foranstaltninger (f.eks. i form af pavilloner) i takt med, at behovet for fritidshjem/KKFO-pladser vokser, før den nødvendige permanente skole- og fritidshjems-/KKFO-kapacitet er etableret.

## Behovsprognose

Børne- og Ungdomsforvaltningen har beregnet behovet for skole og fritidskapacitet i København på baggrund af befolkningsprognoserne for København og søgningen til skoler og fritidstilbud i de forskellige dele af byen. Behovet for kapacitet på skolerne og fritidstilbud er dernæst sammenholdt med skolernes og fritidstilbuddenes nuværende bygningsmæssige fysiske kapacitet og de igangsatte kapacitetsudvidelser.

Denne behovsprognose viser, at der i perioden 2013/14 – 2023/24 foruden de igangsatte projekter kommer 18 spor mere på skolerne i København og børn i fritidstilbud i 0. – 3. klassestrin, end skolerne bygges til at kunne rumme. De første 14 spor forventes i løbet af 5 år, og de sidste 4 spor i anden del af perioden.

## Kapacitetsstyring

Gyldenløvesgade 15  
1502 København V

Nedenstående prognose viser antallet af 6 – 15 årige børn 1. januar 2013 og 2014, samt prognosen til 2023.

**Tabel 1: Prognose for skolebørn i København 2014**

År	2013	2014	2015	2016	2017	2018	2019	2020	2021	2022	2023
<b>P2014</b>	46.253	47.475	48.939	50.238	51.644	52.666	53.574	54.199	54.766	55.325	55.690

Kilde: Økonomiforvaltningen, concernservice, marts 2014.

I første del af perioden vokser antallet af børn med ca. 1.300 hvert år, og i anden del er tilvæksten ca. 600 børn pr. år.

Tabellen viser antallet af undervisningspligtige børn i Københavns Kommune pr 1. januar 2013 og 2014, samt det forventede antal i de næstkommende 10 år.

I budget 2014 igangsatte København 5 spor med fritidshjem/KKFO i henholdsvis Ørestaden (Ny skole på 3 spor med KKFO), udbygning af henholdsvis Christianshavn og Grøndalsvænget Skole med 1 spor hver. Disse udvidelser kommer oven i en række igangsatte udbygninger fra tidligere budgetter. De mange udvidelser vil bringe skole og fritidskapaciteten op på i alt 184, når det sidste projekt er tilendebragt. Men der forventes 198 spor om fem år, voksende til 202 i løbet af ti år. Der mangler altså dækning for 18 spor i alt, hvor prognosen nu viser, at hovedparten af skolebørnene kommer i løbet af en 5 års periode.

Endvidere blev der afsat midler i Budget 2013 til at belyse mulighederne for at udvide en række skoler og en vurdering af, hvad udvidelserne forventes at koste. Disse undersøgelser skal udmøntes i, at en række skoler indstilles til udvidelse i Budget 2014 og Budget 2015. I forbindelse med kapacitetsanalysen foreslås principperne for udbygning ændret og anlægskostningerne kan derfor forventes reduceret med ca. 10 % i forhold til forundersøgelserne.

Nedenfor sammenholdes behovet for kapacitet med skolernes nuværende og igangsatte kapacitetsudvidelser i de 5 områder. Yderste kolonne viser forslag til løsninger på behovet for udvidelser i de enkelte områder.

**Tabel 2: Behov og løsningsforslag**

Område	Behov 2023/24	Kapacitet og igangsatte projekter	Bemærkning
Indre By – Østerbro	38 spor	28 spor + CHR 1 spor + ØFA 1 spor + VIB 1 spor +STB 2 spor <u>+LAN 3 spor</u> 36 spor	Mangler 2 spor
Nørrebro – Bispebjerg	33 spor	30 spor + GRØ 1 spor	Mangler 1 spor

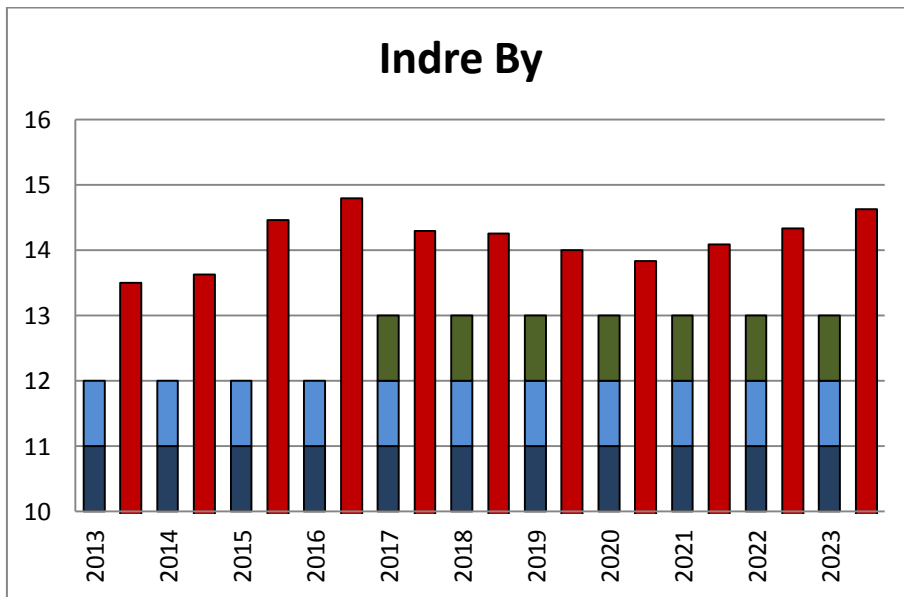
		+UTT 1 spor 32 spor	
Vesterbro / Kgs. Enghave – Valby	44 spor	33 spor + SYD 3 spor + TDS 1 spor + KIR 1 spor <u>+VIG 1 spor</u> 39 spor	Mangler 5 spor
Vanløse – Brønshøj/Husum	38 spor	30 spor + BRØ 1 spor + KAT 1 spor + KIR 2 spor + KOR 1 spor <u>+ VAN 1 spor</u> 36 spor	Mangler 2 spor
Amager	49 spor	34 spor + ØRE S 3 spor + 4sk. 2 spor + LER 1 spor <u>+ IBR 1 spor</u> 41 spor	Mangler 8 spor
København	202 spor	155 spor <u>+ 29 spor</u> 184 spor	Mangler i alt 18 spor

Tabellen viser at i perioden frem til 2023, vokser behovet for kapacitet til i alt 202 spor. Der er i dag en samlet kapacitet på i alt 155 spor på skolerne i dag. Hertil kommer yderligere 29 spor som følge af de igangsatte udvidelser fra de sidste 5 – 6 års budgetter. Når alle igangsatte udvidelser er klar til brug, er den samlede kapacitet vokset til 184 spor. De resterende behov skal findes i kommende budgetter fra 2015 og frem.

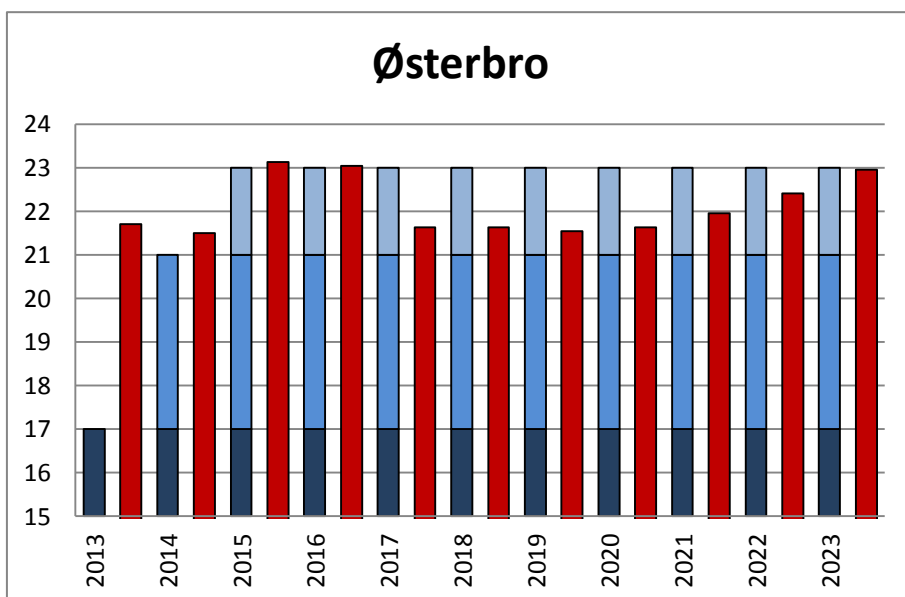
I nedenstående grafer vises den forventede udvikling i behovet i de enkelte byområder, der udarbejdes prognoser for. Graferne viser tillige skolernes kapacitet i området, samt eventuelle igangsatte udbygninger.

De røde søjler viser hvor mange spor der forventes på skolerne og i fritidshjem/KKFO. De flerfarvede søjler er sammensat af skolernes nuværende kapacitet, samt igangsatte udbygninger af kapaciteten.

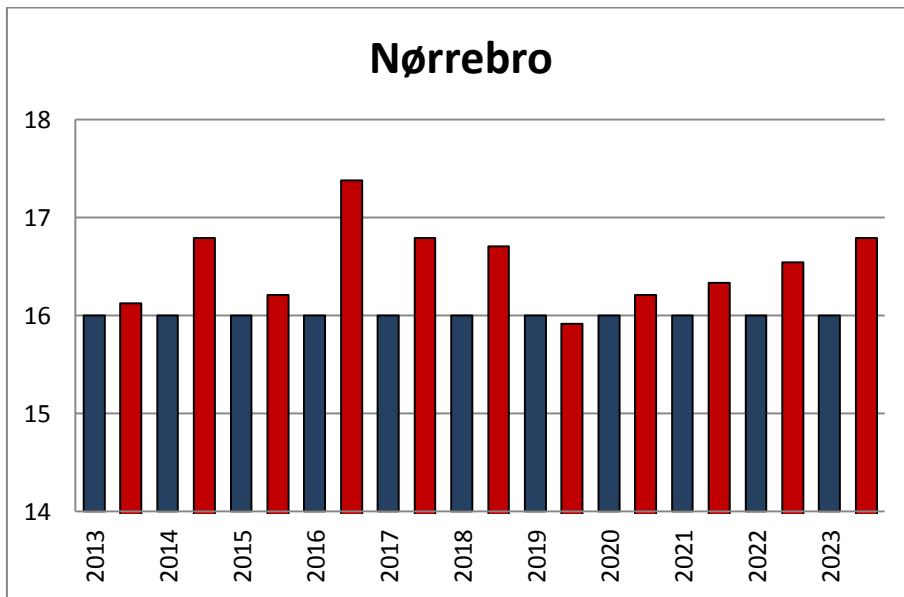
Sammenholdes behovet med kapaciteten, ses hvorvidt behovet er dækket, eller om der er brug for udvidelser af kapaciteten.



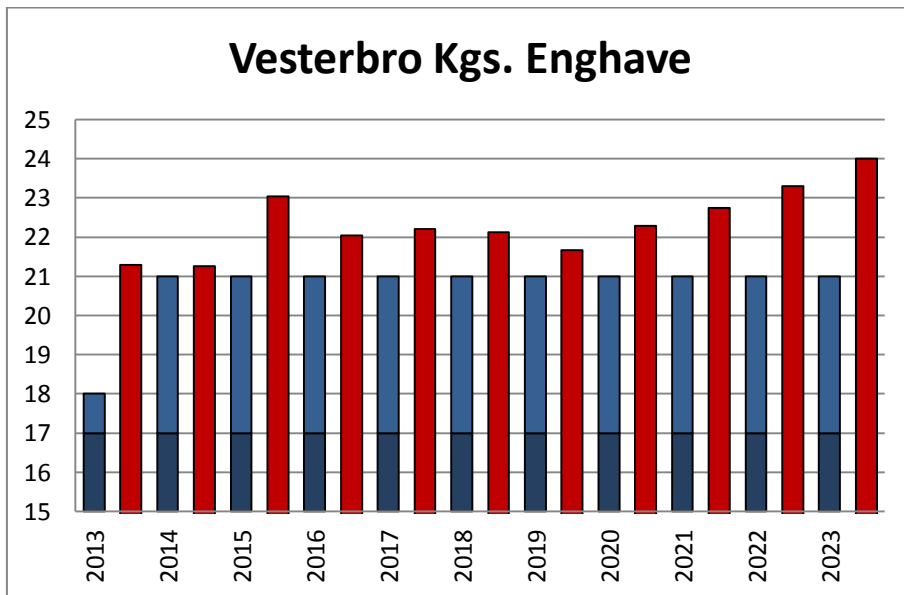
I Indre By ses behovet at vokse 15 spor i 2016 og vil variere mellem 14 og 15 spor i den efterfølgende periode. Den nuværende kapacitet på er 12 spor efter udbygningen af Øster Farimagsgades Skole og vokser til 13 spor efter udvidelsen af Christianshavns Skole til 4 spor i 2017.



På Østerbro forventes der i perioden en stigning i behovet til 23 spor i 2015 hvorefter behovet daler for en periode til 22 spor for igen at komme op på 23 spor. Der er igangsat en række udbygninger, der imødegår dette behov, herunder sammenlægning af Skolen på Kastelsvej med Langelinieskolen (3 ekstra spor), udvidelse af Vibenshus Skole med 1 spor til en 3 sporet skole, samt en ny skole på Strandboulevarden (2 spor). Disse udbygninger dækker behovet.

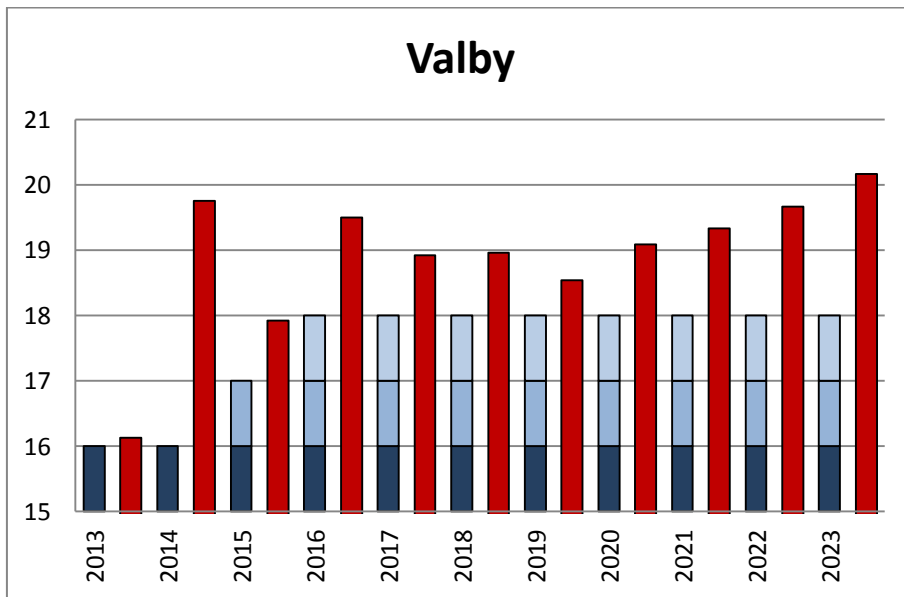


Prognosen viser, at behovet er dækket, men at der kan blive dannet ekstra 0. klasse på skolerne. Givet svingningen af elever mellem 0. og de derpå følgende klassetrin i indskolingen specielt på Nørrebro, vurderes det, at skolernes kapacitet dækker behovet.



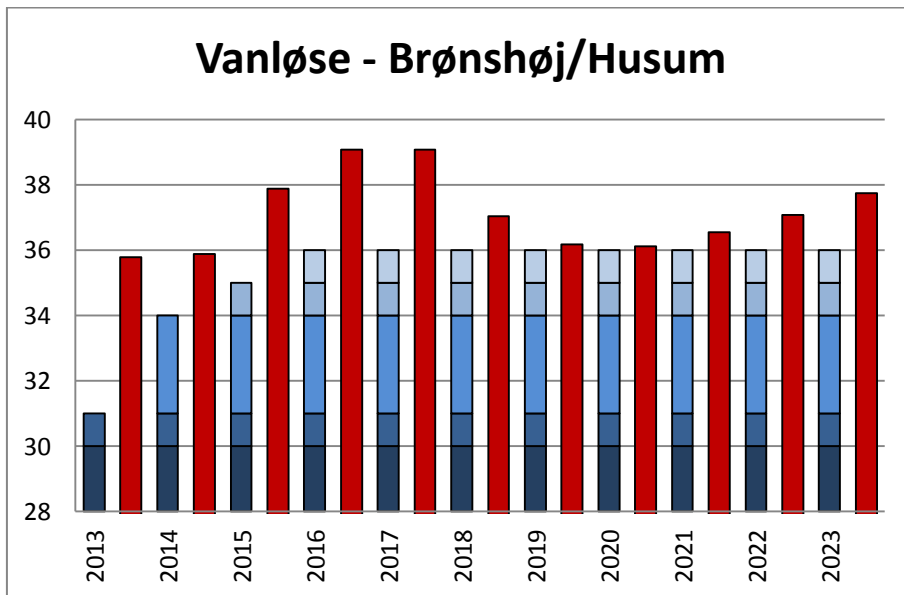
Prognosen viser, at behovet for skolekapacitet er støt voksende i dette område. Den nye skole i Sydhavn på 3 spor forventes udbedret og klar til åbning ved årsskiftet 2014 – 2015 og udbygningen af Tove Ditlevsens Skole til 4 spor er taget i brug.

Behovet forventes at vokse med op til 3 spor frem mod 2023. Det er særligt i det nye byområde Sydhavn, at der forventes at komme en tilvækst. Det skal dog også bemærkes, at prognoser for så små områder er forbundet med en større usikkerhed.



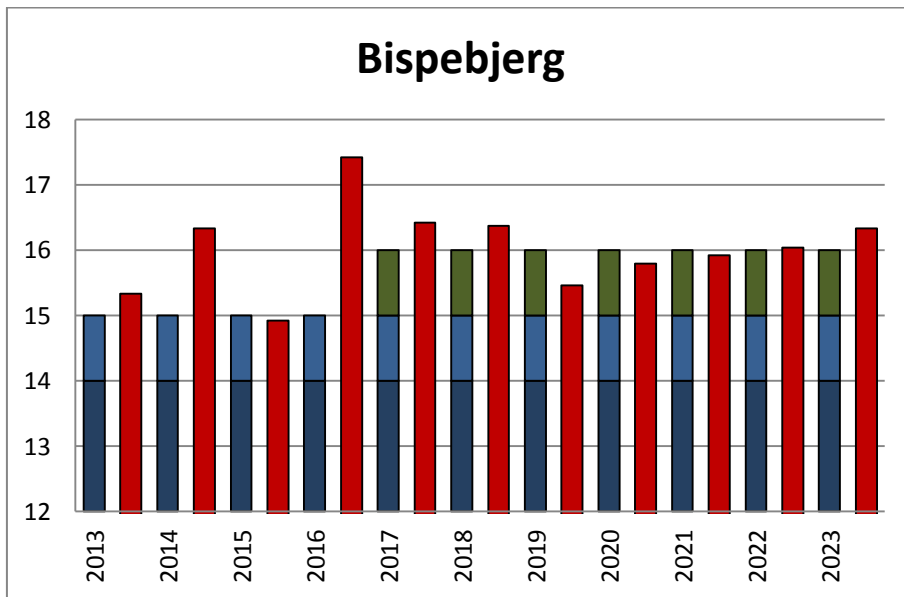
Prognosen viser, at der forventes en ny markant tilvækst i behovet i denne del af byen fra 2014. Vigerslev Allé Skole udbygges med et spor, som tages i brug i 2015, ligesom Kirsebærhavens Skole udvides med et spor til brug i 2016.





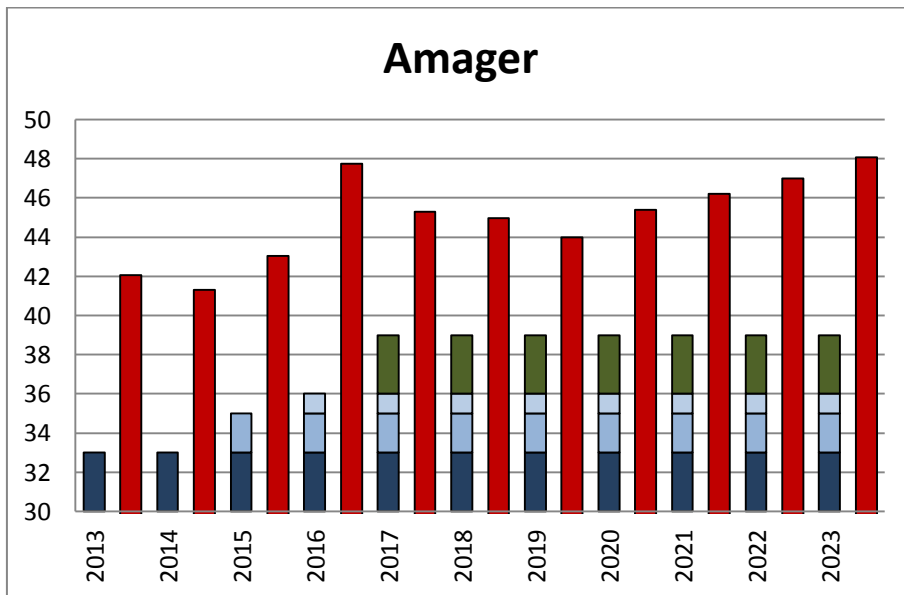
Prognosen viser en markant stigning frem mod 2017, hvor der er behov for op mod 39 spor i distriktet. Derefter daler behovet mod 36 spor, for igen at bevæge sig imod 38 spor, der er fastlagt som områdets behov.

Udbygningen af Vanløse Skole med et spor er lagt ind i 2013. Udbygningen af Kirkebjerg Skole med to spor og Korsager Skole med et spor er lagt ind i 2014. Udbygningen af Katrinedal Skole med et spor er lagt ind i 2015 og endelig er udbygningen af Brønshøj Skole med 1 spor lagt ind i 2016.



Prognosen viser, at behovet i Bispebjerg forventes at vokse til et stabilt niveau på 16, dog med fluktuationer i perioden.

Utterslev Skole 3 spor er taget i brug og udvidelsen af Grøndalsvængets Skole forventes klar til etableret i 2017/18, hvorefter behovet er dækket.



Prognosen viser, at behovet for skolekapacitet er markant voksende på Amager. I perioden vokser behovet til 48 spor i 2023.

Den nye skole på 3 spor med KKFO i Ørestad City indgår nu som en del af kapaciteten, og som følge af den nye skolestruktur på Amager er der yderligere lagt 2 spor ind i kapaciteten fra 2015, hvor ombygningerne af skolerne forventes at være færdige. Udbygning af Lergravsparkens Skole forventes at være færdig i 2016 og endelig forventes den nye skole i Sydlige del af Ørestad færdig i 2017/18.

Den samlede kapacitet kommer således op på 39 spor, men som det fremgår af prognosen, forventes ca. 48 spor og der forligger således et udækket behov på 9 spor.