



Fejl! Ukendt betegnelse for dokumentegenskab.
Fejl! Ukendt betegnelse for dokumentegenskab.
Fejl! Ukendt betegnelse for dokumentegenskab.
Fejl! Ukendt betegnelse for dokumentegenskab.

Bilag - Prognosemetode

Prognosemetode på 0-17 års området

I dette bilag præsenteres prognosemetoderne for udarbejdelse af behovsprognoser på henholdsvis 0-5 års-, skole-, fritidshjem, klub- og specialområdet.

Børn og søgning

Den overordnede metode for alle områderne er at prognosen for antallet af børn og unge og søgefrequenserne og visitation til de kommunale tilbud angiver det forventede antal institutionsbørn, skoleelever, specialskoleelever og fritidsbrugere. Mens søgefrequenserne er forholdsvis stabile på skoleområdet, har der været en let voksende dækningsgrad på dagtilbudsområdet. Ligeledes kan enkelte store årgange efterfølges af mindre årgange, hvilket også påvirker behovet og giver udsving i prognoserne enkelte år.

Prognosemetode på 0-5 års området

Behovsprognosen på 0-5 års området udarbejdes på baggrund af flere elementer og i samarbejde med en ekstern leverandør Dynasoft. Dynasoft har siden 2003 udarbejdet behovsprognosen på 0-5 års området.

Processen foregår ved, at antallet af børn i de enkelte områder (samt børnenes alder), antal indmeldte på områdeniveau, normeringen i det enkelte område samt befolkningsprognosen leveres til Dynasoft, som herefter benytter en analysemodel, til at udarbejde en behovsvurdering. Dette datasæt sendes til Dynasoft fire gange om året. Modellen er udarbejdet og forfinet over en årrække og anvendes af mange kommuner i Danmark.

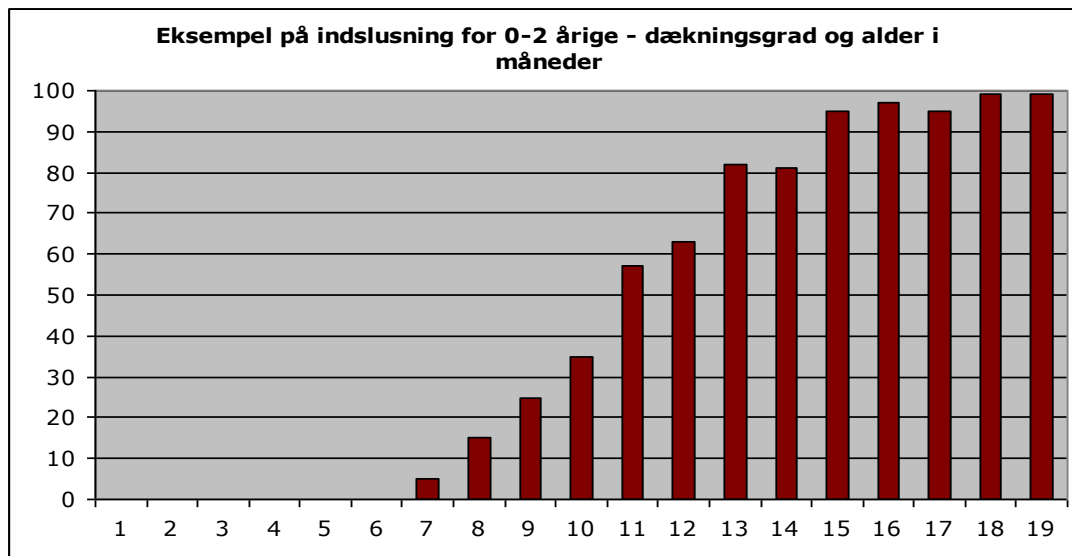
Dynasoft udarbejder både behovsvurdering for København som helhed og på de otte områder. I beregningen af behovet for pladser på 0-5 års området anvender Dynasoft en model for hvert enkelt område, som består af tre dele:

- En indslusningsdel (gælder for børn under 17 måneder)
- En kerneårgangsdelen (gælder for børn fra 17 måneder til 5 år)
- En udslusningsdel (gælder for børn fra 5 år)

Ind- og udslusningsdelen tager udgangspunkt i Dynasofts erfaringer med behovsberegninger i andre kommuner tilpasset deres erfaringer fra København de sidste 5 år i forhold til hvert område i København. Indslusningen af børn i vuggestue varierer fra område til område, idet der er forskelle på, hvor tidligt forældrene ønsker deres børn i institution og, hvor længe de er villige til at vente på en bestemt institutionsplads.

Kapacitetsstyring

Gyldenløvesgade 15
1502 København V



I beregningen af behovet indgår endvidere en analyse af krydsbelægningen – dvs. hvor mange forældre, der får passet deres barn i et andet område eller kommune, end den de bor i. Krydsbelægningen er en indikator for, i hvilken grad forældre efterspørger pladser i andre områder og, i hvor høj grad forældre tager imod en ledig plads, i et andet område.

Hvis mange børn fra Amager får tilbudt en garantiplads på Nørrebro, fordi der ikke er pladser tættere på, er dette ikke nødvendigvis et udtryk for en "naturlig" krydsbelægning – men nærmere at forældrene tager i mod pladsen på grund af generelle kapacitetsproblemer. Derfor antages dele af krydsbelægningen at være "naturlig", mens andre dele af krydsbelægningen forventes at blive tilbagerullet, når der er etableret tilstrækkelige pladser til at dække behovet lokalt.

Krydsbelægningen opstår altså dels på grund af forældrenes frie valg og ønske om specifikke institutioner dels på grund af pladsernes faktiske placering. Derfor er krydsbelægning en meget variabel størrelse.

Krydsbelægningen i Københavns Kommune er høj, og generelt kan man sige, at specielt Indre By/Christianshavn traditionelt altid har haft høj krydsbelægning, idet der er mange forældre, der eksempelvis arbejder i Indre By, men bor i andre områder/kommuner. Dette betyder, at efterspørgslen på pladser i Indre By/Christianshavn traditionelt altid er høj og, at udbygning i det centrale byområde kan dække behovet i naboerområder.

Endvidere foretages via et CPR-træk en analyse af til- og fraflyttere, som Dynasoft kontrollerer ved løbende at trække data herfor.

Behovsprognosemetoden er illustreret i nedenstående eksempel:

Tabel 1. Eksempel på behovsberegning (0-2 år)

Data	Antal	Dækningsgrad	Antal behov	Forklaring
Befolkningsprognose 1-2 årige	3000 børn	92 %	2760 pladser	Antallet af 1-2 årige (3000) i forhold til dækningsgraden i det konkrete område (92 % i dette eksempel).
0-årgang (befolkningsprognose)	2000 børn	15 % *	300 Pladser	Antal 0-årige (2000) i forhold til dækningsgraden i det konkrete område (15 % i dette eksempel).
Flyttemønstre	20 børn	15 % *	3 pladser	Justering i forhold til til - og fraflytning.
Samlet befolkningsgrundlag			3063	
Krydsbelægning			150	
Behovsvurdering			Behov for i alt 2913 pladser	

* Det bemærkes, at dækningsgraden for hele målgruppen af 0 årige på 15% er et estimat ud fra en samlet dækningsgrad på 30% for de ½-1 årige.

Ovenstående viser et metode-eksempel for en behovsprognoseberegning. Behovet på 0-2 års området opgøres ved at tage differencen mellem kapaciteten og det antal børn, som må forventes at efterspørge pasning. I forhold til ovenstående eksempel, så er der et behov for 2913 pladser på 0-2 års området.

Tabel 2. Eksempel på opgørelse af anlægsbehovet/overskud af pladser

0 -2 årige			
Måned	progn. behov	norm. kapac.	afv.
apr -11	14833	14448	-385
maj -11	14903	14385	-518

I ovenstående eksempel var der pr. april 2011 behov for 385 vuggestuepladser for, at Københavns Kommune kan sikre pasning inden for fire kilometer i det pågældende område og på det tidspunkt, hvor forældrene har behov.

I den normerede kapacitet (i ovenstående eksempel de 14.448 pladser) er indlagt alle de institutionspladser og dagplejepladser, der er ibrugtaget. Derudover er der i kapaciteten indlagt de pladser, som etableres og fremadrettet forventes i private ordninger, i busordninger, i dagplejen samt i allerede vedtagne anlægsprojekter.

Udgangspunktet i behovsprognosen er, at den normerede kapacitet udnyttes fuldt ud - altså at alle pladser er belagte, således at der ikke estimeres et merbehov på baggrund af kortvarig tom kapacitet eller lignende.

Afvigelsen er altså udtryk for et behov, som:

- Ligger udover alle eksisterende pladser
- Ligger udover alle allerede vedtagne anlægsprojekter fremadrettet
- Ligger udover alle de pladser, man forventer at kunne etablere i fleksible ordninger som for eksempel busordningen

Prognosemetode på 5-15 års området

Behovsprognosen på skoleområdet beregnes på baggrund af børneprognozen og søgefrekvensen til folkeskolerne. Disse to parametre giver et elevtal, der omregnes til et forventet klassetal (spor). Behovet for spor holdes derefter op imod skolernes fysiske kapacitet (bygninger).

Forudsætninger

Behovet for kapacitet er beregnet på baggrund af undervisningspligten (alle børn skal have et tilbud om skolegang) og, at hjemklasseprincippet skal opfyldes. Hjemklasseprincippet betyder, at der skal bygges klasselokaler til alle klasser på en skole, og at der kun midlertidigt kan opereres med vandreklasser.

Det vil sige, behovet er opfyldt når hjemklasseprincippet overholdes, og de undervisningspligtige børn, der ønsker folkeskolen, kan komme i skole og alle klasser har et hjemklasselokale. Konkret betyder dette, at f.eks. en 4 sporet skole skal have 40 basislokaler.

I forbindelse med kapacitetsanalysen, der er en udløber af budgetforliget 2014, er det foreslået at ophæve hjemklasseprincippet i udskolingen (7. – 9. klassesetning). Såfremt dette vedtages vil en 4 sporet skole kun skulle have 37 – 38 basislokaler. Skal en skole udbygges til 4 spor, vil der altså kunne spares 2 – 3 basislokaler i denne udbygning, og omvendt kan en skole, som har 37, eller 38 basislokaler kunne opskrives til en kapacitet på 4 spor. Der forligger dog ingen konkrete eksempler på skoler, der kan opskrives i kapacitet som følge af kapacitetsanalysen.

Det forudsættes endvidere i beregningen, at skolernes grunddistrikter tilpasses, i alle de dele af byen hvor dette er muligt. Det betyder, at hvis elevtallet vokser ved en skole, og der er mulighed for at få eleverne kanaliseret over på en naboskole, der har plads til flere elever, så gøres dette først ved at ændre grunddistrikterne. Det derefter udestående behov for plads på skolerne, er det behov, som behandles i denne nærværende prognose.

Elementer der ikke indgår i prognosen:

- Udbygning til integration af sprogtestede elever: Der er ikke indlagt plads til sprogtestede børn i beregningerne af behovet for udbygning af kapaciteten i Indre By og på Østerbro. I Budget 2012 blev der afsat midler til udbygning af skolekapaciteten på Østerbro, heraf 1 spor til integration af sprogtestede elever jf. Københavnermodellen 2.0. Sporet ventes at åbne i 2013 og er lagt ind i prognosen som fysisk kapacitet der giver plads til sprogtestede elever, men der er ikke lagt sprogtestede børn ind i prognosen da forvaltningen selvsagt endnu ikke har data på antallet af sprogtestede elever der vil takke ja til tilbuddet om en Østerbro-skole i 2013. Efterhånden som de sprogtestede elever bliver indskrevet på Østerbro-skolerne, vil de indgå i behovsberegningerne.

- Udbygning til evt. faldende privatskolefrekvens: Det understreges, at søgefrekvensen til de kommunale folkeskoler holdes konstant og fastlagt af tidligere års søgefrekvenser. Det vil sige, at der ikke udbygges til, at en højere andel af familier vælger at sætte børnene i den kommunale folkeskole i stedet for privatskoler i fremtiden.
- Den kommende Europaskole er ikke indlagt i prognosen, idet denne skole ikke har et grunddistrikt, og ikke indskrives elever på samme vilkår som en distriktsskole, men i stedet som en bydækkende skole, der optager børn fra hele byen og andre kommuner. Europaskolen dækker således ikke et behov for kapacitet i et område af byen.
- Inklusion på folkeskolerne, som følger af specialreformen, indgår ikke. Mere inklusion betyder ikke flere klasser, men flere elever i enkelte klasser og behov for særlige lokaler til formålet Udbygning med plads til øget inklusion på folkeskolerne håndteres i forbindelse med konkrete udbygninger af skolerne og et nyt funktionsprogram indgår ikke i prognosen.

Teknik: Planlægningskoefficient på 24

Det forventede elevtal i børnehaveklassetrinnet omdannes til spor ved hjælp af en planlægningskoefficient på 24 elever i en børnehaveklasse. Planlægningskoefficienten på 24 er deduceret på baggrund af erfaringen fra klassedannelsen på skolerne i København over en årrække. Det har indtil nu vist sig ved test af prognosen, at en planlægningskoefficient på 24 giver det mest præcise bud på antallet af klasser der dannes. Børne- og Ungdomsforvaltningen tester løbende prognosens nøjagtighed, og justerer derefter koefficienten, ligesom søgefrekvensen kan justeres, hvis dette kunne give en mere præcis prognose.

Skolerne forsøger at hæve klassekvotienten så meget som muligt, idet ressourcetildelingsmodellen tilsiger, at høje klassekvotienter er nødvendige for at få driftsøkonomien til at balancere på skolerne. Der er dog grænser for, hvor høj klassekvotienten kan blive, idet folkeskoleloven har et loft på 28 elever. Skoler, der har 28 elever i en klasse, er nødt til at dele klassen op, hvis der kommer en elev mere, og så falder kvotienten igen. Af denne grund kan enkelte skoler enkelte år have enkelte klasser med 28 elever, men næsten alle øvrige skoler har lavere klassekvotienter, idet de har overskredet grænsen på 28. Skolerne har derfor ikke mulighed for at arbejde med en klassekvotient på lige præcis 28. Den ligger i København p.t. på 23 på 0. – 9. klassetrin og på 24 i børnehaveklasserne, hvilket er højt i forhold til andre kommuner.

Stabilt behov

Antallet af spor holdes derefter op imod skolernes fysiske kapacitet, målt i antallet af spor. Såfremt der er, eller kommer flere spor, end skolerne er bygget til og dette ses over en årrække, vurderes der at være et behov for udbygning af skolekapaciteten. Et spor er 10 klasser på en skole fra 0. – 9. klassetrin på en skole og bygningsmæssigt er det et børnehaveklasselokale og 9 basislokaler (10 lokaler i alt).

Der foretages en vurdering af behovet over en længere periode, før det vurderes, at behovet er reelt/blivende. Dette betyder, at hvis der et enkelt eller to år mangler et skolespor, søges der ikke anlægsmidler baggrund af dette korterevarende behov. Hvis der er tale om et behov, der er varigt over en længere årrække, kan der bygges ekstra spor på baggrund af dette.

Udskydelse af behov

På skoleområdet vil der i nogle tilfælde være mulighed for strukturelt at "udskyde et behov". Dette kan forekomme i områder, hvor eleverne i en kortere årrække må leve med, at der ikke er klasselokaler nok på deres skole.

Eksempelvis vil et stigende behov i et område ofte føre til, at eleverne må undvære hjemklasselokaler i en periode indtil skolen udbygges. Dette forekommer ofte idet skoleudbygningsprojekter tager 3 – 5 år at gennemføre.

Til gengæld kan et gennemført udbygningsprojekt på en skole, midlertidigt afhjælpe behovet på naboskolerne. Dette fordi et udbygningsprojekt giver midlertidig overkapacitet på skolen.

Eksempler herpå findes f.eks. ved en gennemført udbygning med et spor, der tilføjer skolen 10 lokaler på en og samme tid og f.eks. ved en nybygget skole på 3 spor som dermed har 30 lokaler. Eksempelvis har Gasværksvejens Skole på Vesterbro, medvirket til at dække behovet på Vesterbro midlertidigt, ligesom Skolen på Islands Brygge har dækket hele behovet i Ørestad, og den nye skole i Ørestad City nu dækker en del af behovet i Ørestad Syd. Nye skoler, eller nyudbyggede skoler har efter åbningen altid en overkapacitet, der er anvendt midlertidigt til dækning af det øvrige behov for udbygning i disse skolers nærområder.

I andre tilfælde kan classesammenlægninger medføre, at udbygningsbehovet udskydes.

Fritidshjem/KKFO og Klub

Behovet for KKFO- og fritidsklubpladser er beregnet med udgangspunkt i, at et skolespor medfører et behov for ca. 112 KKFO- og 70 klubpladser, herunder 40 klubpladser til 10-11 årige og 30 klubpladser til 12-13 årige. De tre seneste udbygningsprojekter har vist, at behovet for fritidshjem/KKFO pladser er ca. 112 pladser pr. spor.

Denne planlægning sikrer overholdelse af pladsgarantien samt etablering af tilstrækkeligt med pladser i nærheden af den skole, som børnene går på.

I enkelte områder er en del af behovet for fritidshjem/KKFO pladser allerede dækket ved udvidelser af eksisterende institutioner udenfor skolen. Ligesom der vil være mulighed for at dække en del af behovet ved at fordele fritidshjemsbørn fra samme skoleklasse ligeligt på mange forskellige fritidsinstitutioner i området.

Denne forudsætning skal revideres såfremt det besluttes i forbindelse med folkeskolereformen, at fritidshjem skal placeres indenfor 300 meter af skolen, være dimensioneret til 112 børn i hver institution, samt at fritidshjem kun må have en skoletilknytning.

På klubområdet er behovet for pladser beregnet for 10 – 13 årige (fritids- og juniorklub) og tillige alene for de 10 – 11 årige (fritidsklub). Baggrunden herfor er, at der er pladsgaranti i fritidsklub og ikke i juniorklub, samt at dækningsgraderne på klubområdet kan ændre sig som følge af folkeskolereformen.

Specialområdet 0-17 år

Specialdagtilbud 0-5 år

I behovsprognosen på specialdagtilbudsområdet 0-5 år er det forskellen mellem spidsbelastningsbehovet og kapaciteten, der bestemmer merbehovet.

Behovet er baseret på antallet af indmeldte i hhv. specialbørnehaver, basisinstitutioner og basisdagpleje samt alle visiterede børn på venteliste, der ikke er indmeldt i et specialdagtilbud. Behovet er derfor et udtryk for antallet af børn, der er indmeldt i institutionerne samt de børn, der har et pladsbehov, men ikke er indmeldt.

Da der er udsving i behovet hen over året, er der for hver måned udarbejdet en behovsberegning. Det er behovet i spidsbelastningsmåneden, der anvendes, når merbehovet beregnes.

I kapaciteten indgår eksisterende pladser, der er taget i brug, samt kapacitet der ikke er aktiveret. Specialdagtilbudsområdet er blevet nednormeret i forbindelse med obligatorisk børnehaveklasse, og det er forudsat, at disse pladser kan aktiveres, når befolkningstallet i aldersgruppen stiger de kommende år.

Kapaciteten er altså et udtryk for det maksimale antal børn, institutionerne kan rumme. I kapaciteten medregnes også igangværende anlægsprojekter.

Overordnet deles specialdagtilbudsområdet 0-5 år op efter følgende tre tilbudstyper:

- Særlige dagtilbud til børn med varig nedsat fysisk og psykisk funktionsevne
- Basisgrupper til børn med varig nedsat fysisk og psykisk funktionsevne i lettere grad, psykosociale vanskeligheder og nedsat immunforsvar
- Basisdagpleje til for tidligt fødte

Specialdagtilbuddene er bydækkende tilbud, og der vil derfor ikke være behov for at opdele behovsprognosen på mindre geografiske områder.

Behovet er beregnet ved at forudsætte, at andelen af børn i de tre hovedkategorier, ud af det samlede antal børn i aldersgruppen, skal være den samme i årene fremover som det gennemsnitligt har været de to seneste år.

Specialundervisning 6-17 år

Behovsprognosen på specialundervisningsområdet 0-17 år beregnes på baggrund af befolkningsprognosen og visitationen til specialskoler, herunder indregnes udbygninger og omstruktureringer.

Behovet beregnes ud fra antallet af indmeldte på skolerne. Der er ingen venteliste på specialskoleområdet, da alle visiterede børn har krav på en plads. Kapaciteten beregnes ud fra skolernes fysiske kapacitet. Merbehovet svarer til differencen mellem behov og kapacitet.

Behovet fremadrettet er beregnet ved at forudsætte, at andelen af specialskoleelever i aldersgruppen skal være den samme i årene fremover, som der gennemsnitligt har været de to seneste år.

Modsat normalundervisningsområdet omregnes der ikke til et forventet klassetal (spor). Det skyldes, at klassestrukturen på specialundervisningsområdet er organiseret forskelligt alt efter, hvilken målgruppe, der ses på, og udbygninger skal derfor ikke tage udgangspunkt i en bestemt planlægningskoefficient og klasser, men blot et antal børn.

Specialundervisningstilbuddene er bydækkende tilbud, og der vil derfor ikke være behov for at opdele behovsprognosen på specialundervisningsområdet på geografiske områder.

Nedenfor fremgår hvilke skoler og hvilke tilbud, der indgår i prognosen.

Målgruppe	Skolenavn
Bevægelseshæmmede elever	Skolen ved Sundet
Elever med vidtgående generelle indlæringsvanskeligheder	Fensmarkskolen
	Skolen i Ryparken
	Strandparks skolen
	Øresundsskolen
Elever med læsevanskeligheder	Blågård Skole
	Kirkebjerg Skole
	Lykkebo Skole
Elever med specifikke indlæringsvanskeligheder	Skolen i Charlotttegården
	Tove Ditlevsens Skole
Elever med generelle Indlæringsvanskeligheder	Dyvekeskolen
	Engskolen
	Frederiksgård Skole
	Kildevældsskolen

	Tingbjerg Heldagsskole
Elever med gennemgribende udviklingsforstyrrelser	Frejaskolen
	Lundehusskolen
	Skolen i Peter Vedels Gade
Elever med talevanskeligheder	Nyboder Skole
Utilpassede unge	Den selvstændige skole grupperne

Enkeltingration indgår i behovsprognosen på normalundervisningsområdet, idet der er tale om elever, som deltager i undervisningen på normalområdet, og deres behov afhjælpes ved at tilføje ekstra lærerressourcer via enkeltintegrationsmidler.

Specialfritid og -klub 6-17 år

Behovet for specialfritidshjem og klub er beregnet med udgangspunkt i den eksisterende kapacitet, og den fastsatte dækningsgrad på de enkelte delmålgrupper på specialundervisningsområdet. Dækningsgraderne fremgår af nedenstående tabel og er blevet fastsat i forlængelse af inklusionsreformen.

Dækningsgrad på de enkelte delmålgrupper (fritids- og klubområdet)	
Målgruppe	Dækningsgrad
Bevægelseshæmmede elever	100%
Elever med vidtgående generelle indlæringsvanskeligheder	100%
Elever med læsevanskeligheder	0%
Elever med specifikke indlæringsvanskeligheder	90%
Elever med generelle indlæringsvanskeligheder	70%
Elever med gennemgribende udviklingsforstyrrelser	90%
Elever med talevanskeligheder	0%
Utilpassede unge	0%

Overordnet deles specialfritids- og klubområdet op efter følgende tre tilbudstyper:

- Specialfritidstilbud (0.-7. klassetrin)
- Specialklubtilbud (8.-10. klassetrin)

Specialfritids- og klubtilbuddene er bydækkende tilbud, og der vil derfor ikke være behov for at opdele behovsprognosen på mindre geografiske områder. Specialfritids- og klubprognosen omfatter kun de personer, der er indmeldt i et af de skoletilbud, som indgår i skoleprognosen.