

SIGNAL

Phone: +45 35 29 30 70
www.signal-arki.dk

Århusgade 88, 2.sal
2100 København Ø
Denmark

CVR/VAT: 25 31 93 62

KBH KOMMUNE - SKOLEANALYSER

HUSUM SKOLE - 24.JANUAR 2014

KOLOFON

SKOLEN PÅ HUSUM SKOLE - EN SKOLEANALYSE

Opdragsgiver:
KØBENHAVNS KOMMUNE
Kultur- og Fritidsforvaltningen
Københavns Ejendomme

Nyropsgade 1, 5
1602 København V

Kontaktperson:
Nana Ejlers Lindeberg

DENNE RAPPORT ER UDARBEJDET AF

SIGNAL
Århusgade 88, 2.
2100 København Ø

Kontaktperson:
Direktør Gitte Andersen

INDHOLDSFORTEGNELSE

Kapacitetsanalyse

Indhold	2
Baggrund og metode	3
Karakteristika og nøgletal	4
Dataopsamling og ressourceanalyse iht. lokalekategorier	5
Samlet ressourcefuldhed	14
Nye muligheder	16
Den mentale ombygning	17
Skolen i dag og skolen i fremtiden	18
Basislokaler og hjemområder	19
Indskoling	20
Mellemtrin og udskoling	22
Personalearbejdspladser	24
Brug af faglokaler	25
Bilag	26

Rapporten er udarbejdet i A3 med dobbelttopslag

PROCES OG METODE

BAGGRUND

KEJD har bedt om udarbejdelse af kapacitetsanalyser for 3 af kommunens folkeskoler. Dette arbejde starter op i december 2013 og afsluttes i januar 2014. Materialet opsamler, analyserer og præsenterer findings fra SIGNALs analysearbejde på hver af de tre skoler. Analysen tager afsæt i de brugsmæssige forandringer, som skolereformen medfører og at mange af Københavns Kommunes folkeskoler har en tilgang af elever og dermed i de kommende år behov for flere spor.

FORUDSÆTNINGER I OPGAVERESKRIVELSE FRA KEJD

– FÆLLES FOR ALLE TRE SKOLER:

- Indretning af et nyt spor
- Muligheder for mere fleksibel udnyttelse af basislokaler
- Implementering af skolereformen, hvilket bla. betyder at
 - De voksne vil fremover være en længere del af dagen på skolen, bl. a. til forberedelse (solo og i team)
 - Eleverne får en længere og mere varieret skoledag med under visning, læring og leg
- Udfordre "Funktionsprogram for skoler og KKFO 2013" (KEjd/ BUF)

De 3 skoler er blevet udvalgt med henblik på at kunne repræsentere tre vidt forskellige typer skole i Københavns Kommune:

- **Byskolen** i tæt bymæssig bebyggelse fra forskellige byggeår og med begrænset udvidelsesmulighed
- **Fredet skole** fra 1930'erne i forstadsbebyggelse med begrænsede ombygningsmuligheder
- **Nyere skolebyggeri** (1990–2012) i to etager med store udearealer

METODE

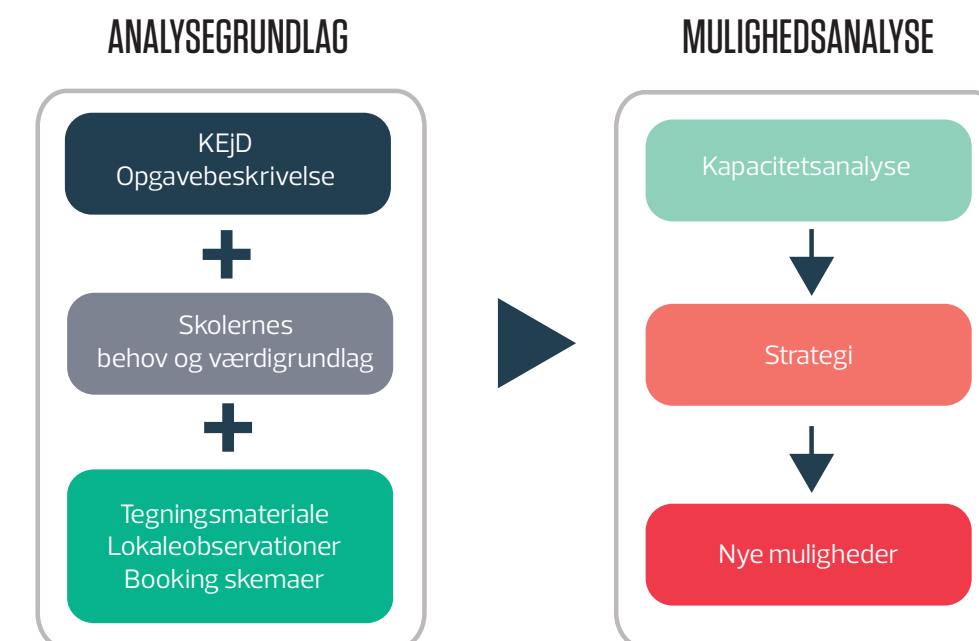
Processen opstartes ved en indledende samtale med skolens ledelse samt rundture og fotoregistrering på alle 3 lokationer.

Der udleveres datamateriale til alle skoler og skolens brugere samt tegninger og booking skemaer / ugeskemaer.

I uge 50 gennemfører SIGNAL tre dages observationer på hver skole for at kortlægge anvendelsen af de enkelte rum. Hvert lokale observeres morgen, middag og eftermiddag hen over 3 dage med henblik på at udlede særlige tendenser i anvendelsesmønstre. Analyseresultaterne er dermed baseret på i alt 9 observationer af hvert lokale. Datamaterialet er samlet i en ressourceanalyse, der præsenterer anvendelsen af de enkelte rumtyper som en gennemsnitlig udnyttelse af lokalerne over hele observationsperioden. Hvis et faglokale som eksempel står angivet med en observeret belægning 33% betyder dette, at lokalet var i brug i 3 ud af de i alt 9 observationer. Datamaterialet sammenlignes med bookingskemaet og der kan dermed gives bud på planlagt og realiseret brug af arealer samt ledige ressourcer.

Med afsæt i resultaterne fra analysen er der udarbejdet et idékatalog, som visualiserer løsningsmuligheder for de forskellige fokusområder, som varierer fra skoletype til skoletype. Som helhed vil løsningsmulighederne dermed give bud på fremtidsscenerier for flertallet af Københavns folkeskoler.

PROCES



NØGLEORD

RESSOURCEFULDHED

Ressourcefuldhed er et begreb, der beskriver den **ledige kapacitet**, der er tilstede på skolen

MENTAL OMBYGNING ©

Mental ombygning relaterer til de **adfærdsmæssige ændringer**, der kan og skal til for at påvirke brugen af rum.

KARAKTERISTIKA

Husum Skole er en aulaskole, opført i år 1930 og tegnet af arkitekterne Edvard Thomsen og Frits Schlegel. Skolen består af en hovedbygning i 3 etager med høj kælder samt 2 sidebygninger i én etage. Hovedbygningen og sidebygningerne er fredede, hvilket betyder omfattende restriktioner på ombygninger af og tilbygninger til skolen.

Hovedbygningen er disponeret med lokaler rundt om aulaen, som ligger i stueplan. I stueetagen findes personalerum og administration, 3 klasserum, læringscenter og IT-lokaler samt de eneste 3 elevtoiletter placeret i hovedbygningen. I aulaen er nyindrettet gruppenichemøbler og aulaen bruges til mange forskellige lærings- og opholdsformål. På 1. og 2. sal findes klasserum samt faglokaler. Alle lokaler er placeret med adgang fra balkonen, som ligger

på alle fire sider af aulaen. I kælderetagen er 3 lokaler indrettet til fritidsklub samt faglokaler og et åbent område, som benyttes til boldspil, gymnastik mv. I de to sidebygninger er der en gymnastiksal i hver, et musiklokale og elevtoiletter med adgang udefra.

Hoved- og sidebygninger indgår i et aksialt grønt anlæg med 3 etages boligblokke til begge sider. Syd for skolen ligger et stort åbent græsareal som ikke indgår i skolens matrikel. Der er yderligere 3 bygninger på grunden. 2 af dem huser fritidshjem og den sorte bygning øst for hovedbygningen fra 1999 huser to børnehaveklasser.

UDFORDRINGER - HVAD SIGER SKOLEN?

HVAD FUNGERER GODT? SMUK SKOLE MED EN GOD STEMNING!

AULAEN – bruges til alt:

- undervisning, ophold, gruppearbejde, leg, teater...
- byder på rum i rum som ikke skal bookes
- god adfærd omkring støj

AT LÆRE FRA HINANDEN

- BH-klasse og 9 klasse i stueetage

FYSISK AKTIVITET:

- God plads på skolegård, i næromgivelser, aulaen og i kælderen

PROJEKTOMRÅDER

- aulaens rum i rum bruges rigtig meget

SAMARBEJDE MED FRITIDSHJEM

- Pædagoger deltager i undervisningen
- Nogle aktiviteter kan foregå i fritidshjemmet, fx. differentiering

FAGLOKALER

- mange godt indrettede faglokaler, til dels med kreativ brug af rummet (amfiteater med opbevaring)

HVAD FUNGERER IKKE SÅ GODT?

UDFORDRING PÅ DET FYSISKE FORHOLD

- Fra 28 til 30 basislokaler
- Gallerier er svært at anvende og bruges derfor ikke nok
- Behov for mindre grupperum

LÆRERFORBEREDELSE

- nyindrettet basislokale opfylder ikke lærernes behov
- frokoststue ikke egnet til koncentreret samarbejde
- nogle lærer ønsker ejerskab til basislokaler

ØNSKER + IDÉER

- BH-klasser bytter plads med bibliotek og samles i stuen
- Fremtidig samarbejde med Husum Bibliotek i bygning 17

FAKTA/NØGLETAL

BRUGERE

Antal elever: 607 elever
41 lærer
(jf. Husum skoles hjemmeside)

ANTAL SPOR/TRIN:

3 spor fra 0.-6. klasse
2 spor fra 7. – 9. klasse

BYGNINGER

ANTAL M2: 7 546 m2
HOVEDBYGNING:
Aula
Basislokaler og faglokaler
Administration – kontorer og møderum, personalerum
SIDEBYGNINGER:
Gymnastiksale og musiklokale
BYGNING 17: Børnehaveklasser
GUL OG HVIS BYGNING: fritidshjem
"Stafetten"

PROGNOSE FOR MEROPTAG AF ELEVER

4 BH-klasser fra 2014

RUMTYPER

BASISLOKALER:
28 rum

GRUPPERUM

FAGLOKALER:

1 fysik/kemi
1 natur/teknik
1 hjemkundskab
1 sløjd
1 håndarbejde
1 musik
1 billedkunst

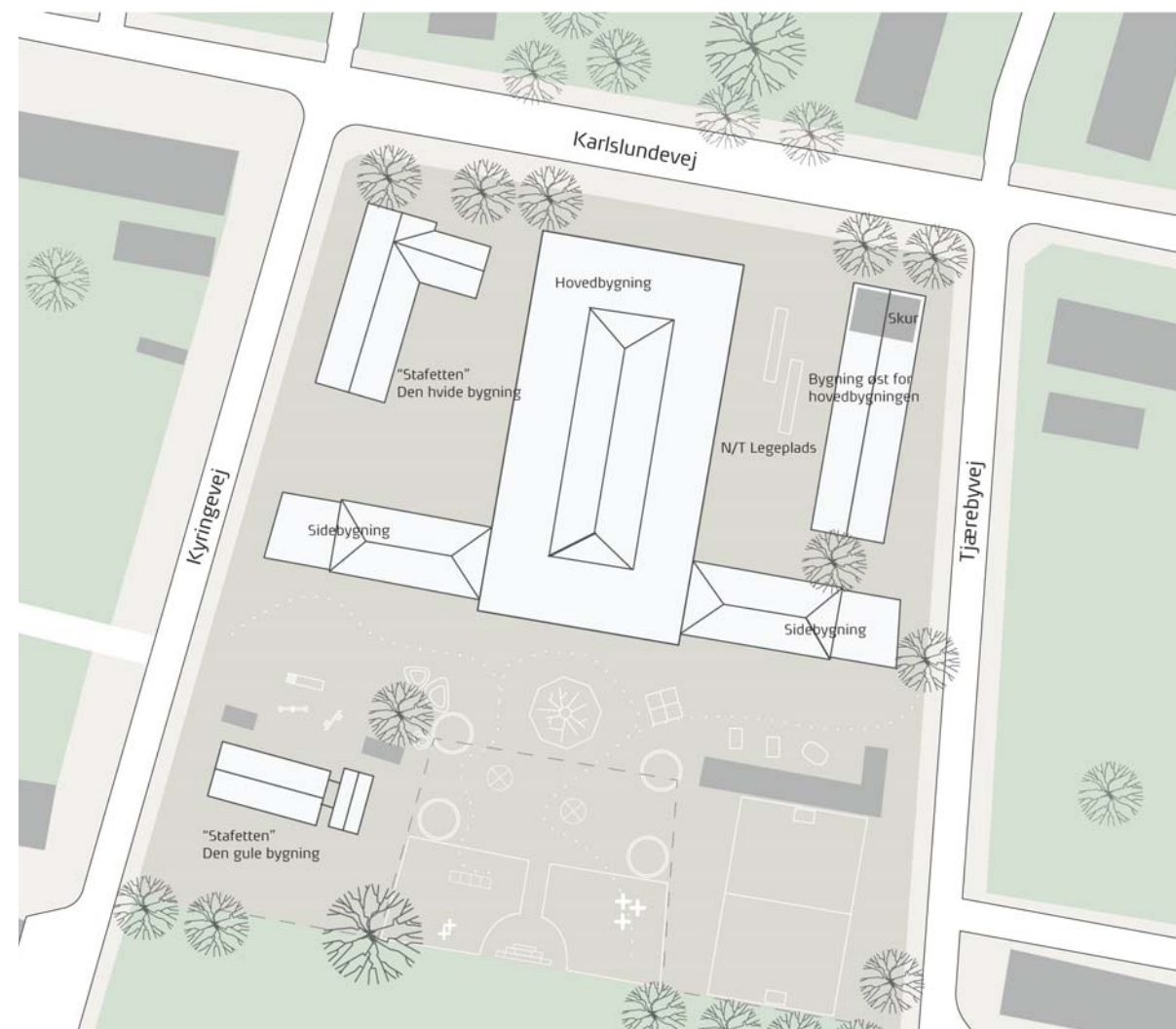
PERSONALE:

1 personalerum
1 pædagogisk værksted
1 kontor integrationsleder
1 kontor UU-vejl. og psyk.
1 kontor adm. leder
1 kontor viceinspektør og afd. leder
1 kontor skoleleder

1 kontor sekretær
1 kontor sundhedsplejerske
1 kontor teknisk serviceleder
1 kontor IT
1 personalerum
2 møderum

ØVRIGE:

1 gruppeareal/aulagulv
1 læringscenter + kontor
2 IT-lokaler
1 eatkøkken
1 specialcenter
1 sprogcenter



SITUATIONSPLAN



SKOLENS FREDEDE OG STÆRK SYMMETRISKE FACADE. FREDNINGEN VANSKELIGGØR FYSISKE FORANDRINGER



AULA I STUEPLAN: FLEKSIBELT OPHOLDS- OG LÆRINGSINVENTAR SOM BEFORDRER MANGE AKTIVITETER

HUSUM SKOLE

DATAOPSAMLING OG RESSOURCEANALYSE

Datamaterialet fra observationer og bookingskema samles i en ressourceanalyse, der præsenterer anvendelsen af de enkelte rumtyper som en gennemsnitlig udnyttelse af lokalerne over observationsperioden.

Lokalerne er observeret i 3 tidsrum over dagen: kl. 8-11, kl. 11-13 og kl. 13-15.
Datamaterialet fra observationer sammenlignes med skolens bookingskema og der kan dermed gives bud på planlagt og realiseret brug af arealer samt ledige ressourcer.

Der gives desuden bud på årsag for afvigelser mellem realiseret brug og planlagt brug af lokaler.

BASISLOKALER - KAPACITETSANALYSE



DATA

INDSKOLING

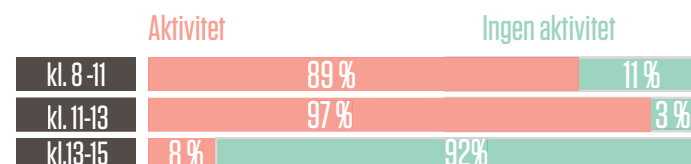
MELLEMTRIN

UDSKOLING

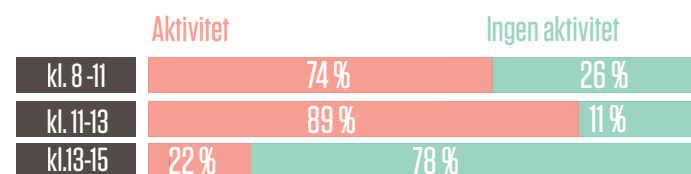
OBSERVATIONER

GNS. LOKALEBELÆGNING

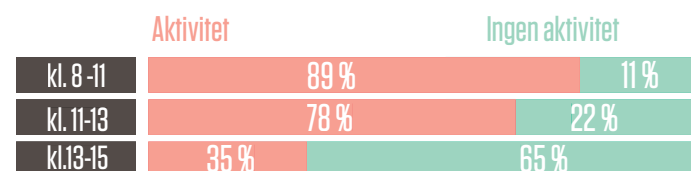
65%



62%



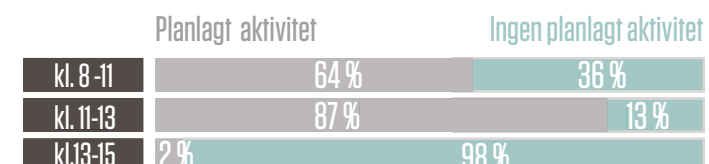
67%



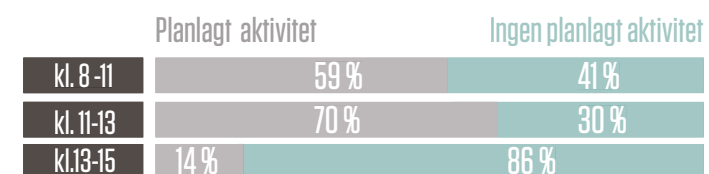
BOOKINGSKEMAER

GNS. LOKALEBELÆGNING

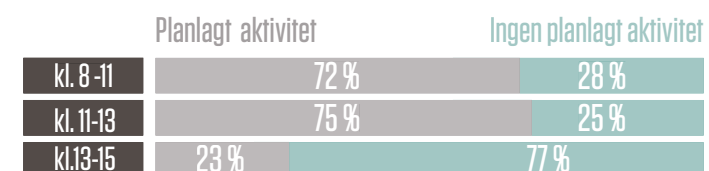
51%



48%



57%

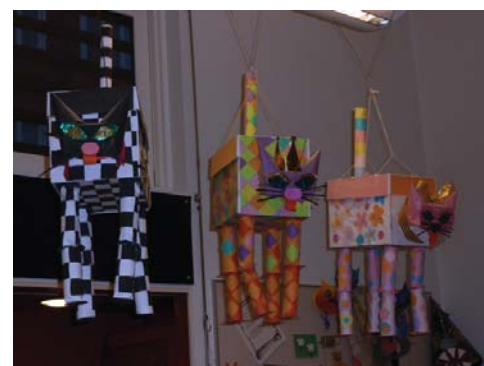


TENDENSER I DATA-MATERIALET VISER :

Alle klasser har deres eget basislokale, som står tomt, når klassen er et andet sted. Observationsresultater afviger en del fra bookingskemaer - basislokale bruges mere end planlagt. Dette kan skyldes at observationsugen var ugen inden juleferien og klasserne ikke gennemførte normal undervisning. Indskoling er stort set ikke i deres basislokale efter kl. 13. Mellemtrin har enkelte lektioner i basislokaler efter kl. 13, men lokaleanvendelsen er lavt. Udsikling bruges deres basislokale ca. 1/4 del af tiden efter kl.13. Udover disse lektioner står lokalene ubrugte.



BASISLOKALER I INDSKOLINGEN ER BÆRER MEGET PRÆG AF DE YNGSTE ELEVER OG DERES AKTIVITETER. FLEKSIBELT INVENTAR ANBEFALES, SOM KAN BEFORDRE FORSKELLIGE AKTIVITETER.



MELLEMTRIN: LÆRERERNE ARBEJDER MED FORSKELLIGE TYPER UNDERVISNING I DERES KLASSE. FOR AT BEFORDRE SAMBRUG AF LOKALER



LOKALERNE VISER FÆRRE TEGN AF EJERSKAB, JO ÆLDRE ELEVERNE BLIVER. DET TALER FOR SAMBRUG AF FLEKSIBELT Udstyrede Lokaler, som udstyres med inventar, som kan befordre forskellige typer

BASISLOKALER - RESSOURCEFULDHED

Områder med særligt potentiale

På denne og den foranstående side er skolens ressourcefuldhed og særlige potentiale ift. basislokaler identificeret. Identificeringen er sket ved dybdegående gennemgang af samtlige af skolens etager, observationer af rummenes brug og analyse af booking-skemaer. Afholdt interview / møde med skolens leder og en rundtur har understøttet analyseresultaterne. Ressourcefuldhed er opdelt i 3 flydende kategorier. Markeringerne er et udtryk for graden af ressourcefuldhed i de enkelte afdelinger - dog uden at der på dette stadie er taget stilling til, hvordan de enkelte steder skal optimeres og med hvilken prioritering.

M2 RESSOURCEFULDHED

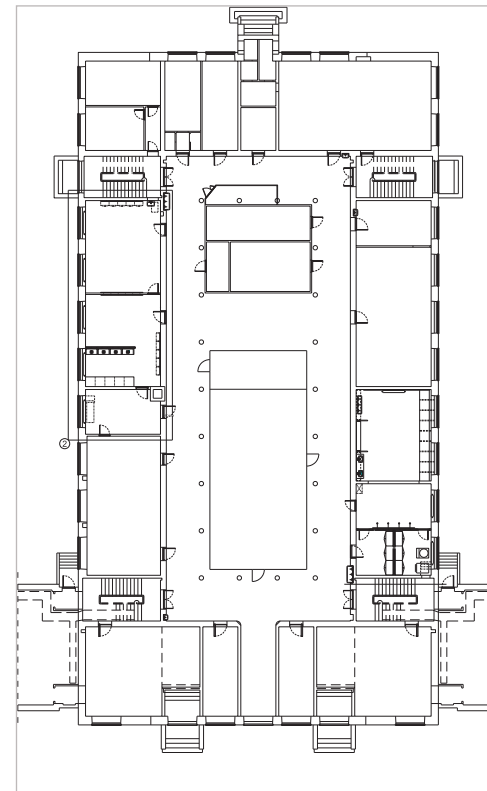
-  HØJ GRAD AF RESSOURCEFULDHED
-  MINDRE GRAD AF RESSOURCEFULDHED
-  LAV GRAD AF RESSOURCEFULDHED

OMRÅDER

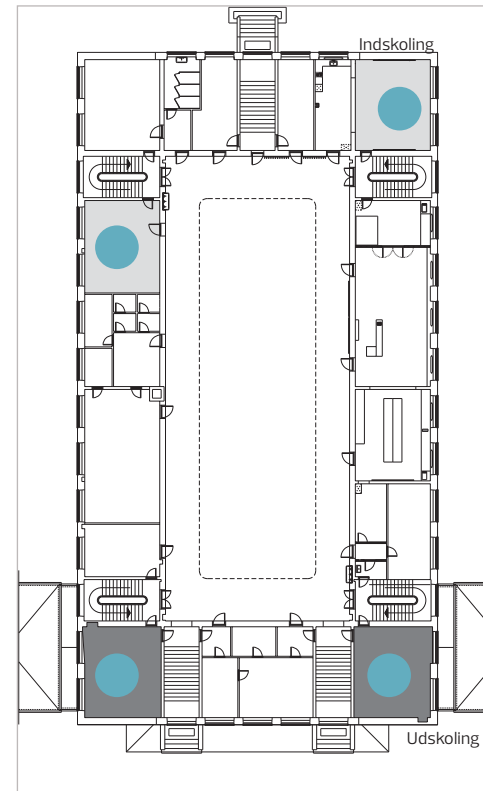
-  INDSKOLING
-  MELLEMRIN
-  UDSKOLING



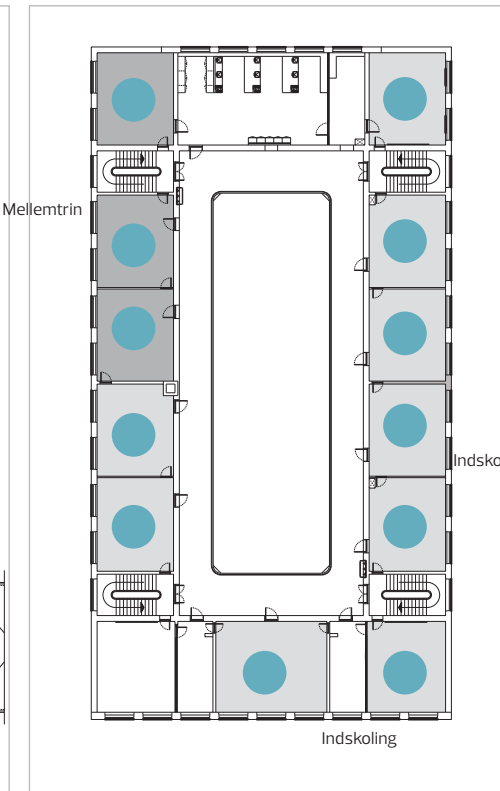
EKSEMPEL: HØJ GRAD AF RESSOURCEFULDHED I UDSKOLING



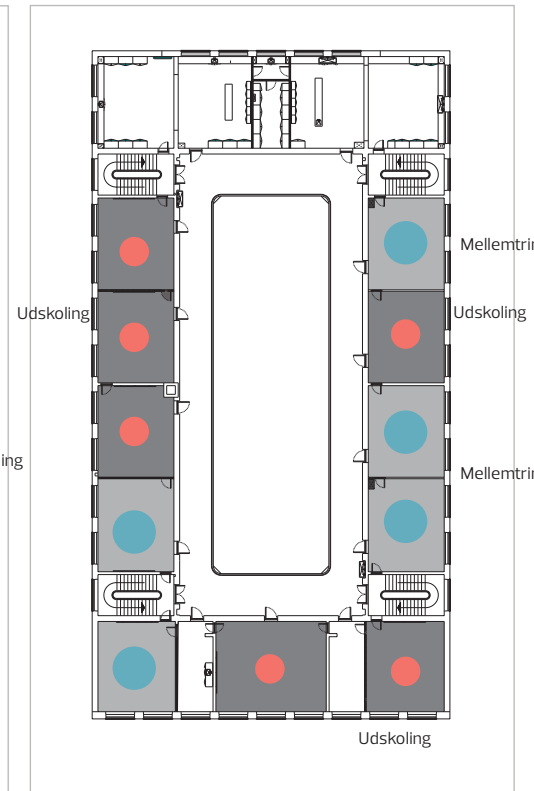
PLAN KÆLDER



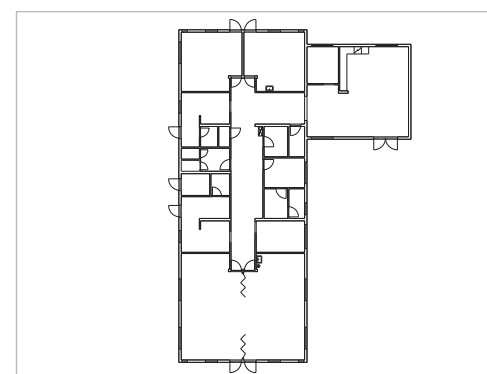
PLAN STUE



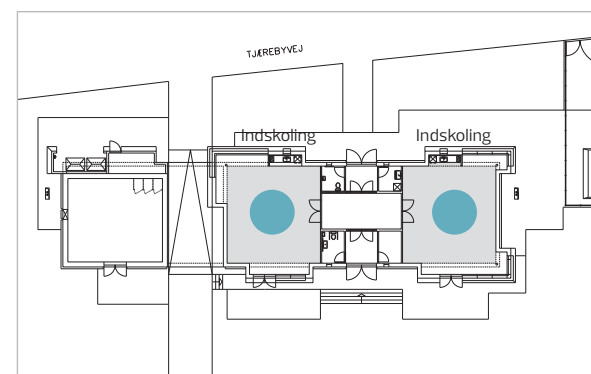
PLAN 1



PLAN 2



BYGNING 13 - FRITIDSHJEM



BYGNING 17

FAGLOKALER - KAPACITETSANALYSE



DATA FAGLOKALER

OBSERVATIONER

GNS. LOKALEBELÆGNING

36%

	Aktivitet	Ingen aktivitet
MUSIK	? % -ej observeret	? %
SLØJD	0 %	100 %
NATURFAG	0 %	100 %
FYSIK/KEMI	44 %	56 %
BILLEDKUNST	11 %	89 %
HJEMKUNDSKAB	67 %	33 %
HÅNDARBEJDE	0 %	100 %

BOOKINGSKEMAER

GNS. LOKALEBELÆGNING

36%

	Planlagt aktivitet	Ingen planlagt aktivitet
MUSIK	46 %	54 %
SLØJD	21 %	79 %
NATURFAG	-kan ej bookes	
FYSIK/KEMI	39 %	61 %
BILLEDKUNST	60 %	40 %
HJEMKUNDSKAB	25 %	75 %
HÅNDARBEJDE	10 %	90 %

TENDENSER I DATA-MATERIALET VISER :

Faglokalerne blev i observationsperioden brugt mindre end planlagt (dette kan skyldes forestående juleferie).

Faglokalerne bruges generelt meget lidt- ca. 20%. Billedkunst og musikskole bruges mest (ca. 50%), mens håndarbejdslokalet næsten ikke er booket.

Håndarbejdslokalet, sløjd og naturfagslokalet stod ubrugte ved alle observationer.

Hjemkundskabslokalet blev i observationsperioden brugt meget (67%), muligvis pga julebageri.

Det er ikke muligt at booke naturfagslokalet.



SLØJDLOKALE OG HJEMKUNDSKAB HAR MANGE RESSOURCER. KAN ANVENDES TIL PRAKTISK FORDYBNING AF TEORIUNDERVISNING.



BILLEDKUNST ER GODT BOOKET, MEN HAR LEDIG TID FX OM EFTERMIDDAGEN



AMFITEATER MED SKJULT OPBEVARING UDNYTTET LOKALET PÅ EN HELT NY MÅDE OG UNDERSTØTTER IN-



SUPPLEMENT MED FLEKSIBELT INVENTAR ÅBNER FOR NYE MULIGHEDER.

FAGLOKALER - RESSOURCEFULDHED

Områder med særligt potentiale

På denne og den foranstående side er skolens ressourcefuldhed og særlige potentiale ift. faglokaler identificeret. Identificeringen er sket ved dybdegående gennemgang af samtlige af skolens etager, observationer af rummenes brug og analyse af booking-skemaer. Afholdt interview / møde med skolens leder og en rundtur har understøttet analyseresultaterne. Ressourcefuldhed er opdelt i 3 flydende kategorier. Markeringerne er et udtryk for graden af ressourcefuldhed i de enkelte afdelinger - dog uden at der på dette stadie er taget stilling til, hvordan de enkelte steder skal optimeres og med hvilken prioritering.

M2 RESSOURCEFULDHED

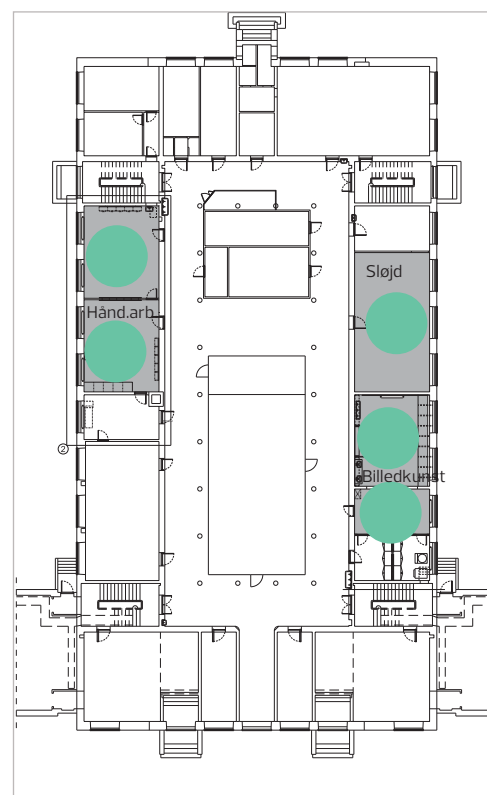
 HØJ GRAD AF RESSOURCEFULDHED

 MINDRE GRAD AF RESSOURCEFULDHED

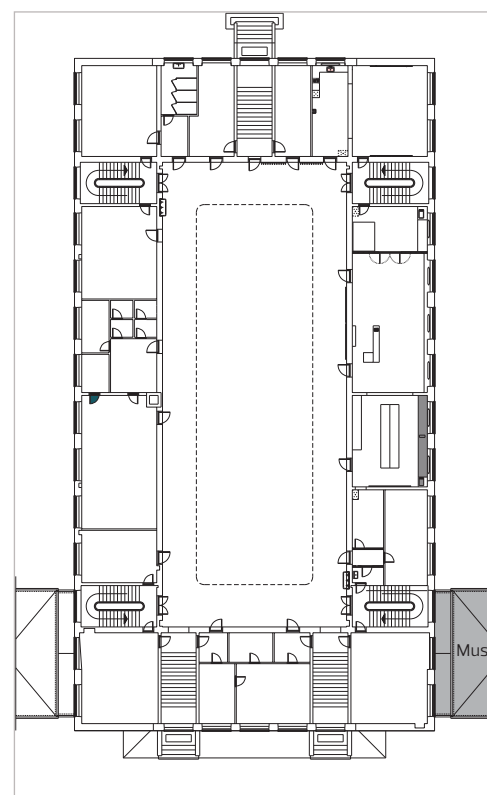
 LAV GRAD AF RESSOURCEFULDHED

OMRÅDER

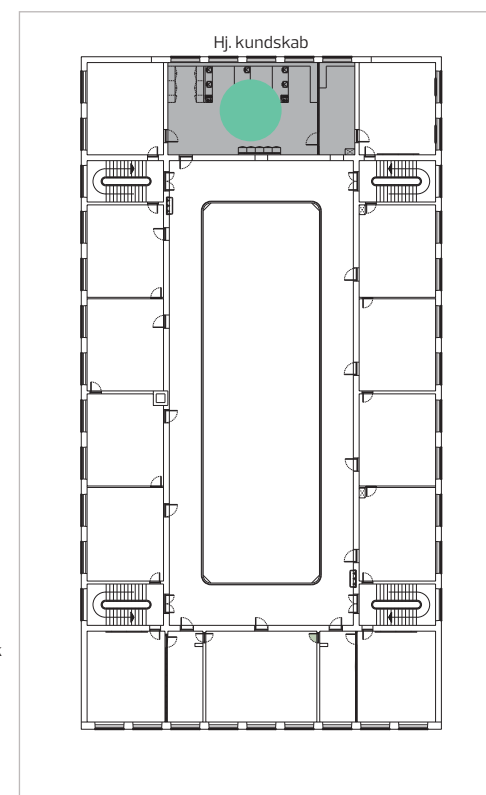
 FAGLOKALE



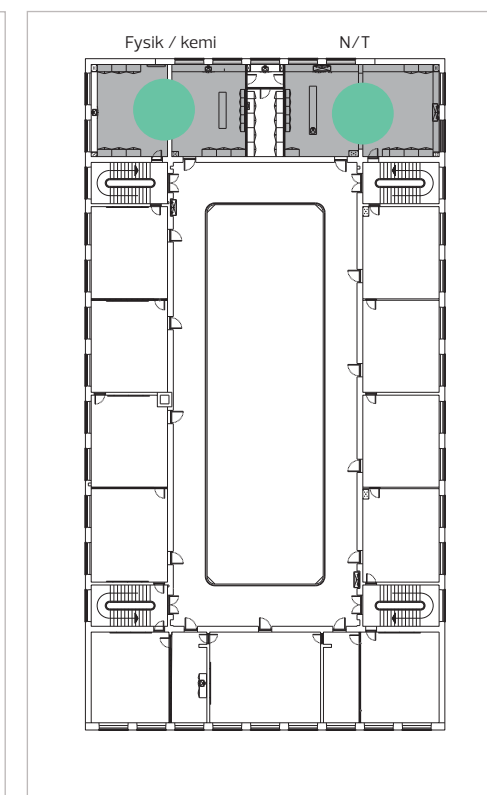
PLAN KÆLDER



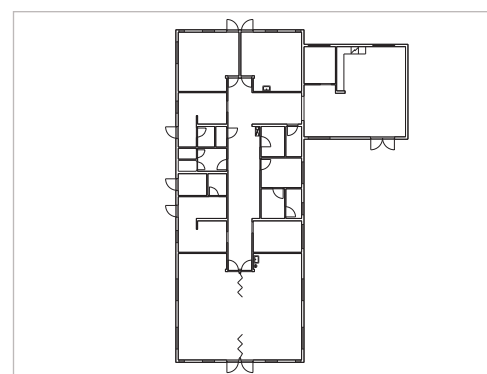
PLAN STUE



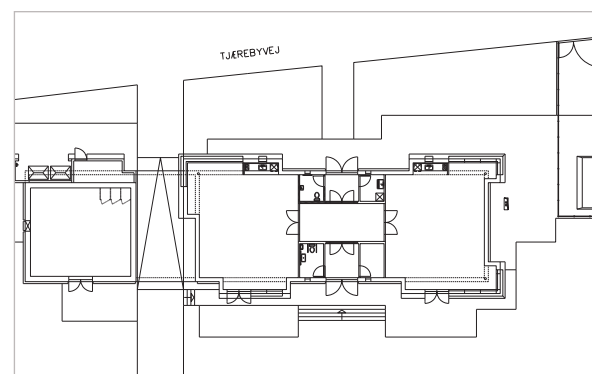
PLAN 1



PLAN 2



BYGNING 13 - FRITIDSHJEM



BYGNING 17

PERSONALE - KAPACITETSANALYSE



DATA

LÆRERVÆRELSE

KONTORER

PÆD. VÆRKSTED

OBSERVATIONER

GNS. LOKALEBELÆGNING

56%

44%

47%

	Aktivitet	Ingen aktivitet
kl. 8-11	67%	33%
kl. 11-13	33%	67%
kl. 13-15	67%	33%

	Aktivitet	Ingen aktivitet
kl. 8-11	38%	62%
kl. 11-13	46%	54%
kl. 13-15	50%	50%

	Aktivitet	Ingen aktivitet
kl. 8-11	36%	64%
kl. 11-13	46%	54%
kl. 13-15	50%	50%

BOOKINGSKEMAER

GNS. LOKALEBELÆGNING

KAN EJ BOOKES

TENDENSER I DATA-MATERIALET VISER :

Lærerværelse

Lærerværelset bruges hele dagen igennem. Umiddelbart er brugen i observationsperioden mindst ved frokosttid. Dette kan skyldes at der blev observeret inden eller efter spisepausen. Lærerværelset er indrettet med inventar til forskellige aktiviteter og bruges også til møder mm.

Kontorer

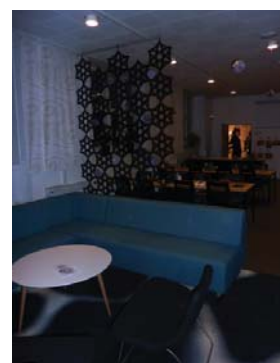
Skolens kontorer bruges i gennemsnit under halvdelen af tiden, hvilket skyldes at skolens administrative personale har mange ærinder og udfører en stor del af deres aktiviteter andre steder end på kontoret.

Pædagogisk værksted

Det pædagogiske værksted bruges kun meget lidt (under 20%). Årsagen er bla. At lærerne ikke synes at indretningen befordre deres forberedelsesaktivitet, fx meget lidt bordplads og muligvis at belysningen ikke er særlig god.



LÆRERVÆRELSET HAR DIFFERENTIERET INVENTAR, SOM GIVER MULIGHED FOR BÅDE PAUSER, MØDER OG FORBEREDELSE



PERSONLIG OPBEVARING RYDDET OG GODT TILGÆNGELIGT



BRUGEN AF DET PÆDAGOGISKE VÆRKSTED KAN STYRKES VED MERE BEFORDRENDE INVENTAR.



VEJLEDERRUM KAN AKTIVERES SOM SUPPORTRUM TIL FLERE FORMÅL



PERSONALE - RESSOURCEFULDHED

Områder med særligt potentiale

På denne og den foranstående side er skolens ressourcefuldhed og særlige potentiale ift. personalefaciliteter identificeret. Identificeringen er sket ved dybdegående gennemgang af samtlige af skolens etager, observationer af rummenes brug og analyse af bookingskemaer. Afholdt interview/ møde med skolens leder og en rundtur har understøttet analyseresultaterne. Ressourcefuldhed er opdelt i 3 flydende kategorier. Markeringerne er et udtryk for graden af ressourcefuldhed i de enkelte afdelinger - dog uden at der på dette stadie er taget stilling til, hvordan de enkelte steder skal optimeres og med hvilken prioritering.

M2 RESSOURCEFULDHED

 HØJ GRAD AF RESSOURCEFULDHED

 MINDRE GRAD AF RESSOURCEFULDHED

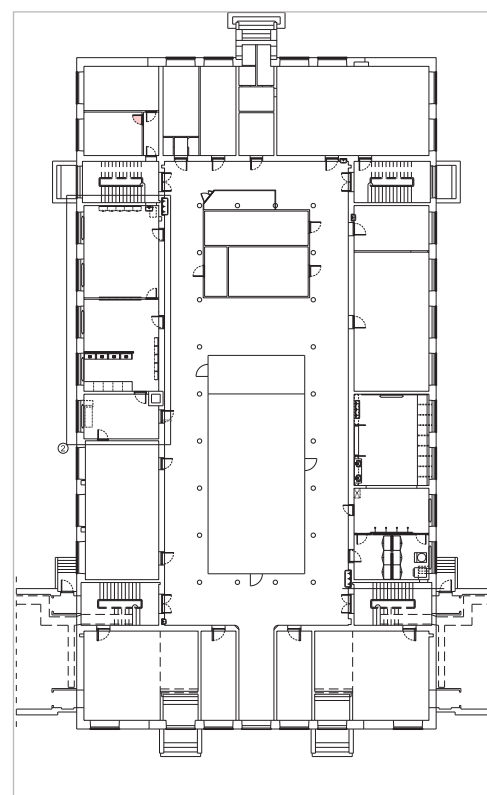
 LAV GRAD AF RESSOURCEFULDHED

OMRÅDER

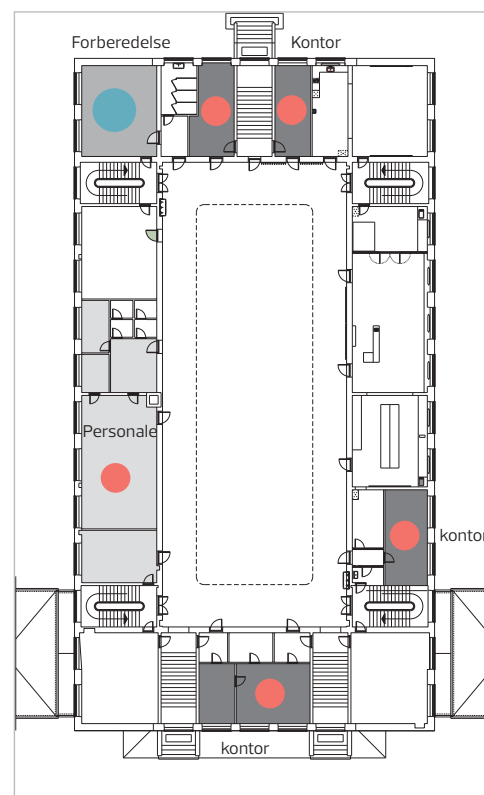
 LÆRERVÆRELSE

 PÆDAGOGISK VÆRKSTEDE

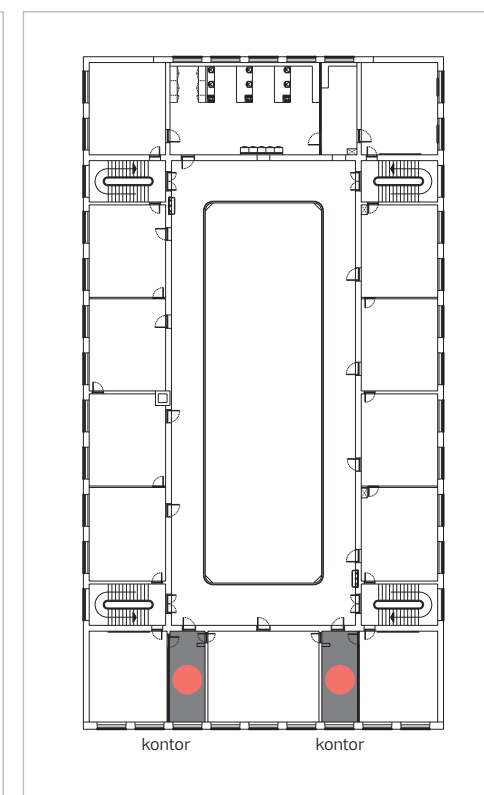
 KONTORER



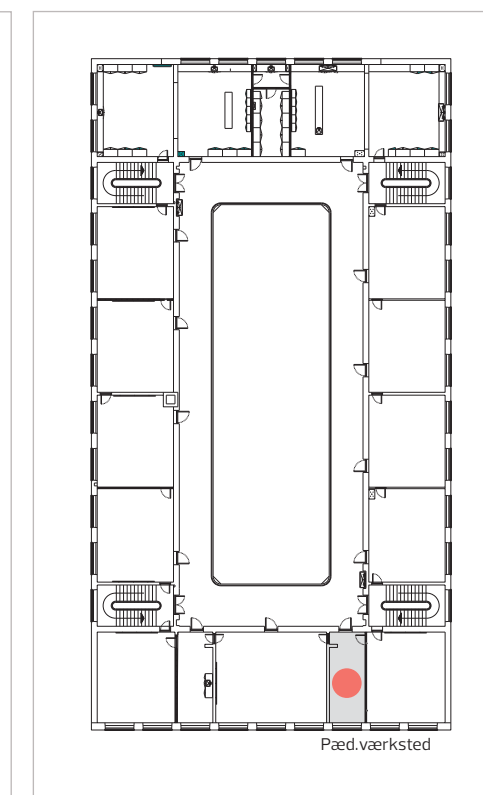
PLAN KÆLDER



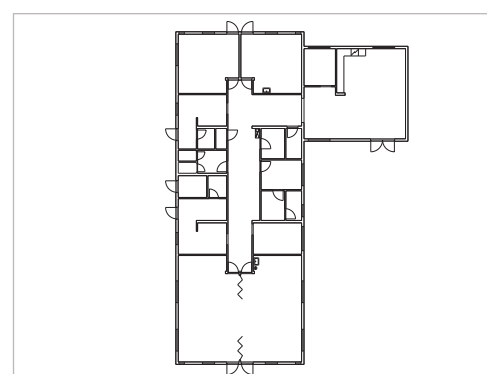
PLAN STUE



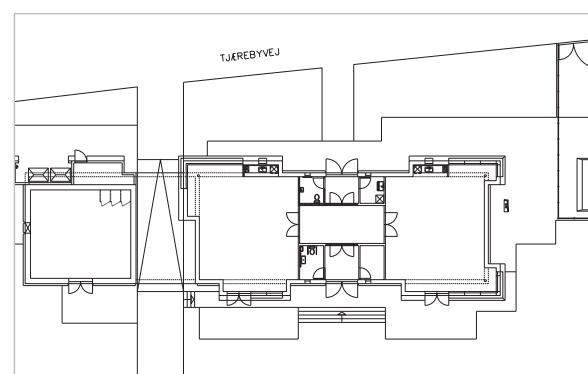
PLAN 1



PLAN 2



BYGNING 13 - FRITIDSHJEM



BYGNING 17

FÆLLESAREALER - KAPACITETSANALYSE



DATA

IDRÆT

BIBLIOTEK

AULA

OBSERVATIONER

GNS. LOKALEBELÆGNING

EJ OBSERVERET

33%

	Aktivitet	Ingen aktivitet
kl. 8.30 -11	44 %	56 %
kl. 11-13	56 %	44 %
kl. 13-15	100 %	

100%

	Aktivitet	Ingen aktivitet
kl. 8.30 -11	100 %	
kl. 11-13	100 %	
kl. 13-15	100 %	

BOOKINGSKEMAER

GNS. LOKALEBELÆGNING

62%

	Planlagt aktivitet	Ingen planlagt aktivitet
kl. 8 -11	63 %	37 %
kl. 11-13	85 %	15 %
kl.13-16	50 %	50 %
kl.17-22	50 %	50 %

KAN EJ BOOKES

KAN EJ BOOKES

TENDENSER I DATA-MATERIALET VISER :

Idræt
Idrætslokalerne er booket en stor del af dagen, hvor booking er størst ved anden observationssrunde (85%) og mindre efter kl.13, når indskolingens undervisningstid er slut. Idrætslokalerne er booket halvdelen af tiden frem til kl. 22 og bruges også af andre end skolens primære brugere.

Grupperum
Anvendelsen af grupperum er ikke skemalagt i elevernes timeplan. Ingen af grupperum var i anvendelse under observationerne.

Aula
Aulaens fællesareal er en vigtig del af skolen. Det bruges mest til gruppearbejde og ophold, men også til samlinger, teater og andre formål. Der var aktivitet under alle observationer.



AULAEN MED DENS MANGE MULIGHEDER BRUGES ALLEREDE I DAG TIL MANGE FORMÅL OG DER ER AKTIVITET EN STOR DEL AF DAGEN: UNDERVISNING, GRUPPER, SAMLINGER, OPHOLD, TEATER. - AKTIVITETEN KAN STYRKES OM EFTERMIDDAGEN.



DET ER ØNSKELIGT AT BRUGE DE BREDE GANGE SOM SUPPLEMENT TIL UNDERVISNINGEN.



GRUPPERUM KAN IKKE BOOKES ELLER SES FRA GANGEN. DET GØR DET SVÆRT AT FINDE LEDIGE LOKALER.



BANEN I KÆLDEREN BRUGES MEST I FRITIDEN, MEN BYDER PÅ ALTERNATIVE BRUGSMULIGHEDER

FÆLLESAREALER - RESSOURCEFULDHED

Områder med særligt potentiale

På denne og den foranstående side er skolens ressourcefuldhed og særlige potentiale ift. fællesområder identificeret. Identificeringen er sket ved dybdegående gennemgang af samtlige af skolens etager, observationer af rummenes brug og analyse af bookingskemaer. Afholdt interview/ møde med skolens leder og en rundtur har understøttet analyseresultaterne. Ressourcefuldhed er opdelt i 3 flydende kategorier. Markeringerne er et udtryk for graden af ressourcefuldhed i de enkelte afdelinger - dog uden at der på dette stadie er taget stilling til, hvordan de enkelte steder skal optimeres og med hvilken prioritering.

M2 RESSOURCEFULDHED

 HØJ GRAD AF RESSOURCEFULDHED

 MINDRE GRAD AF RESSOURCEFULDHED

 LAV GRAD AF RESSOURCEFULDHED

OMRÅDER

 KKFO

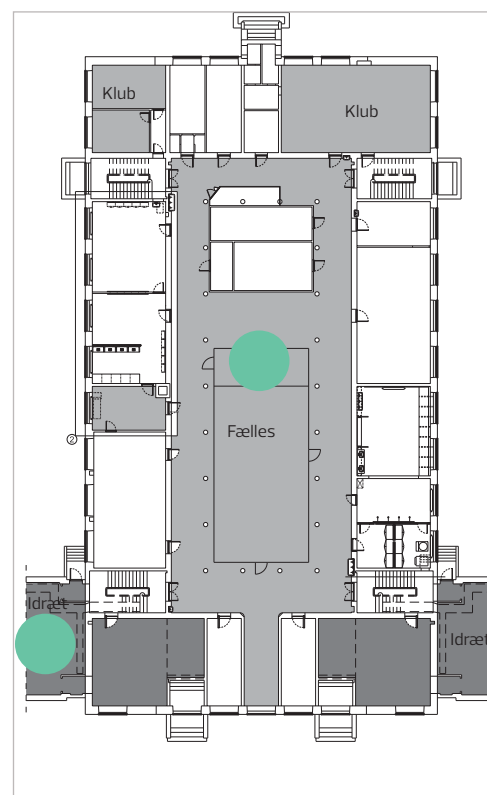
 AULA

 IDRÆT

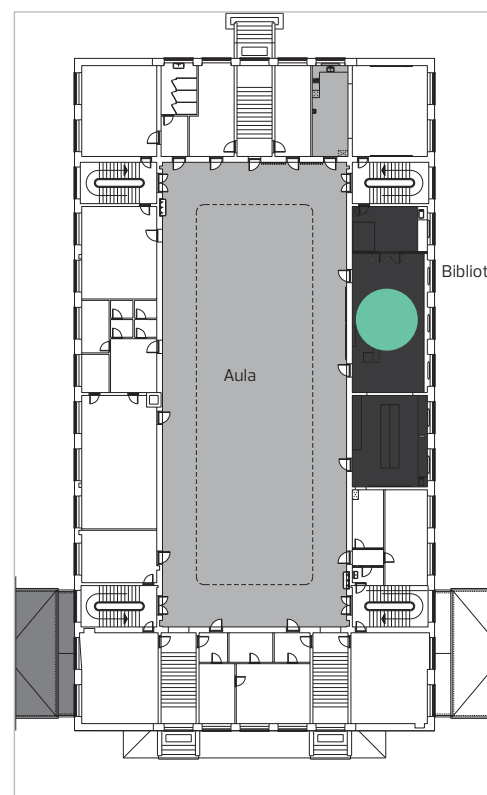
 BIBLIOTEK



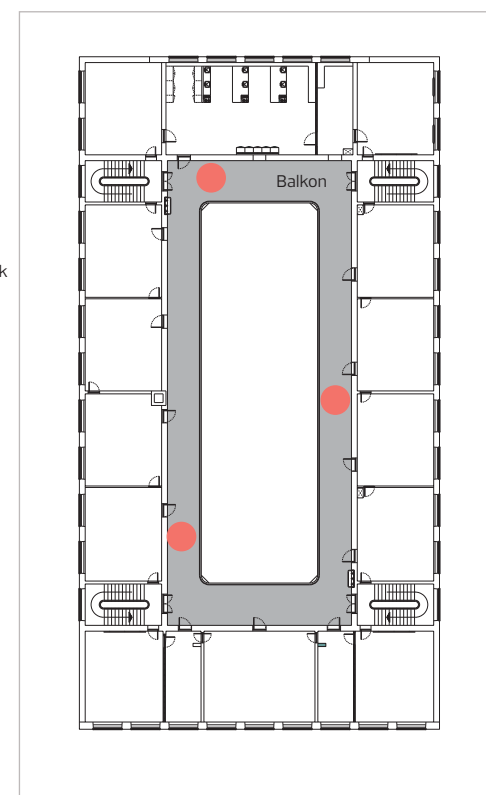
EKSEMPEL: HØJ GRAD AF RESSOURCEFULDHED I IDRÆT



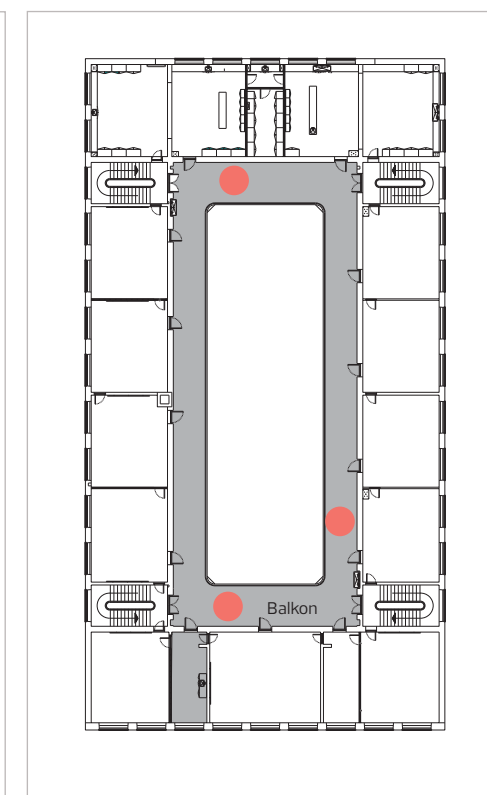
PLAN KÆLDER



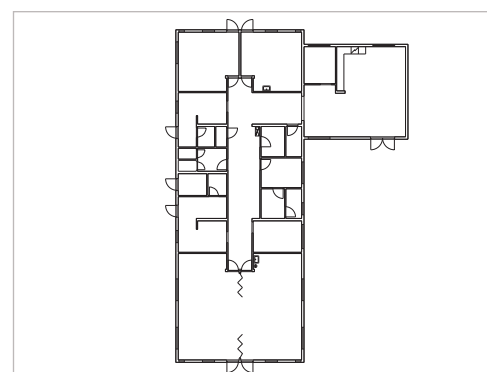
PLAN STUE



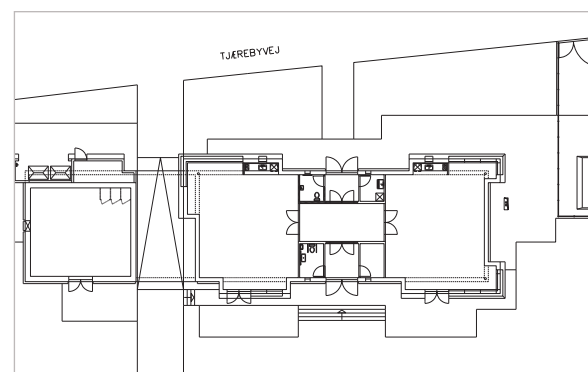
PLAN 1



PLAN 2



BYGNING 13 - FRITIDSHJEM



BYGNING 17

SAMLET RESSOURCEFULDHED

Skolens samlede potentiale

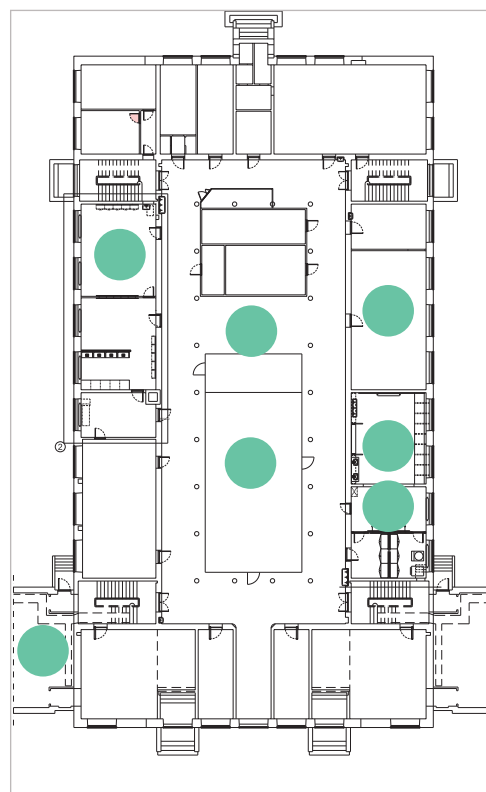
De næste to sider opsamler hele skolens identificerede ressourcefuldhed fra de forskellige lokalkategorier. Ressourcefuldhed vises både ift. lokalerne/ placeringen af ressourcerne, men også med henblik på de tidsrum, hvor skolen har ressourcer til rådighed.

M2 RESSOURCEFULDHED

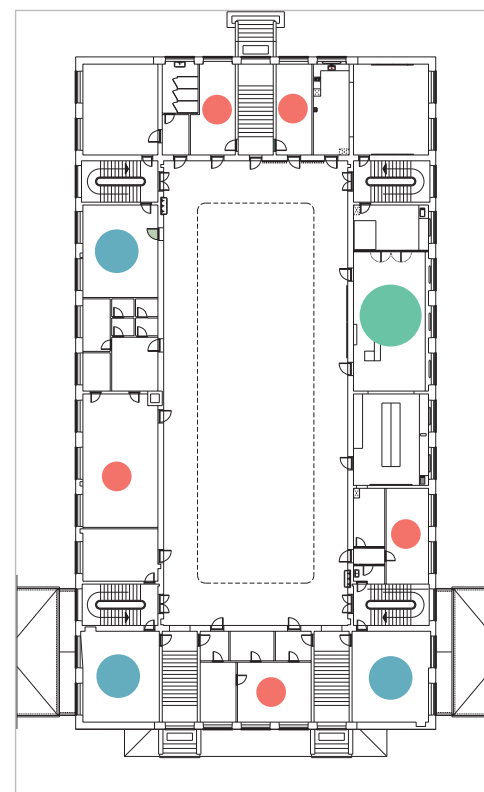
-  HØJ GRAD AF RESSOURCEFULDHED
-  MINDRE GRAD AF RESSOURCEFULDHED
-  LAV GRAD AF RESSOURCEFULDHED



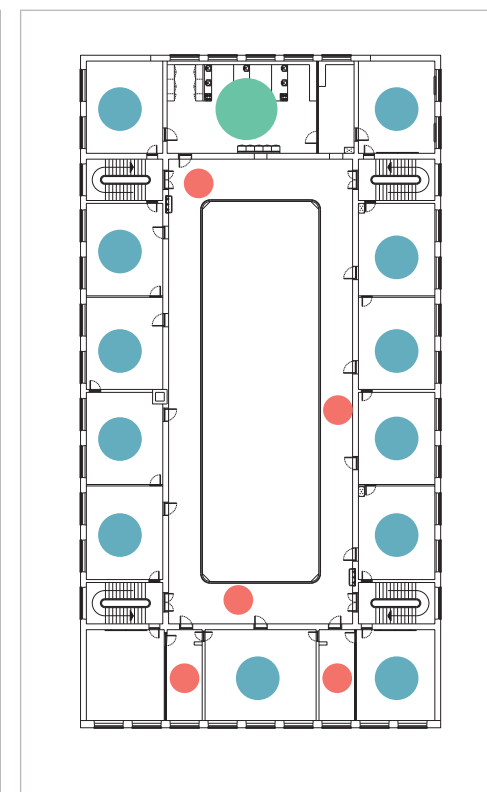
EKSEMPEL:
HØJ GRAD AF
RESSOURCE-
FULDHED



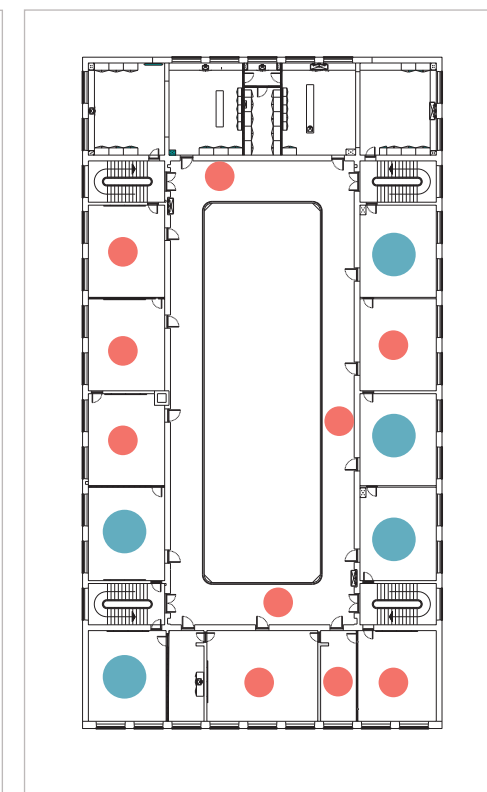
PLAN KÆLDER



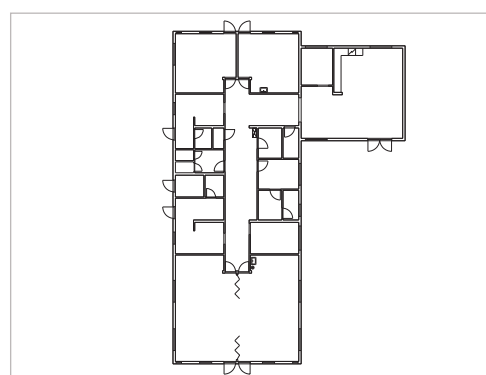
PLAN STUE



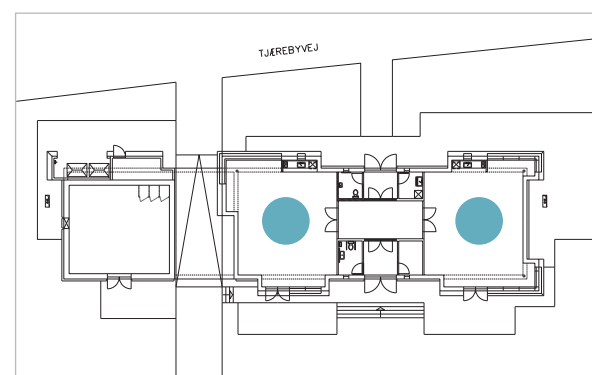
PLAN 1



PLAN 2

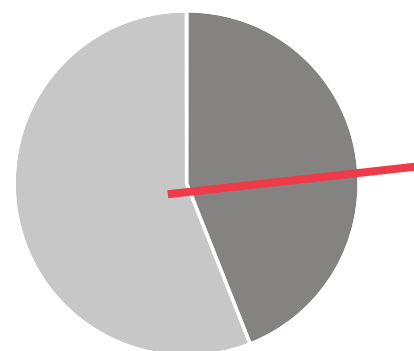


BYGNING 13 - FRITIDSHJEM



BYGNING 17

SAMLET RESSOURCEFULDHED



46% GNS. FOR ALLE SKOLENS OMRÅDER*

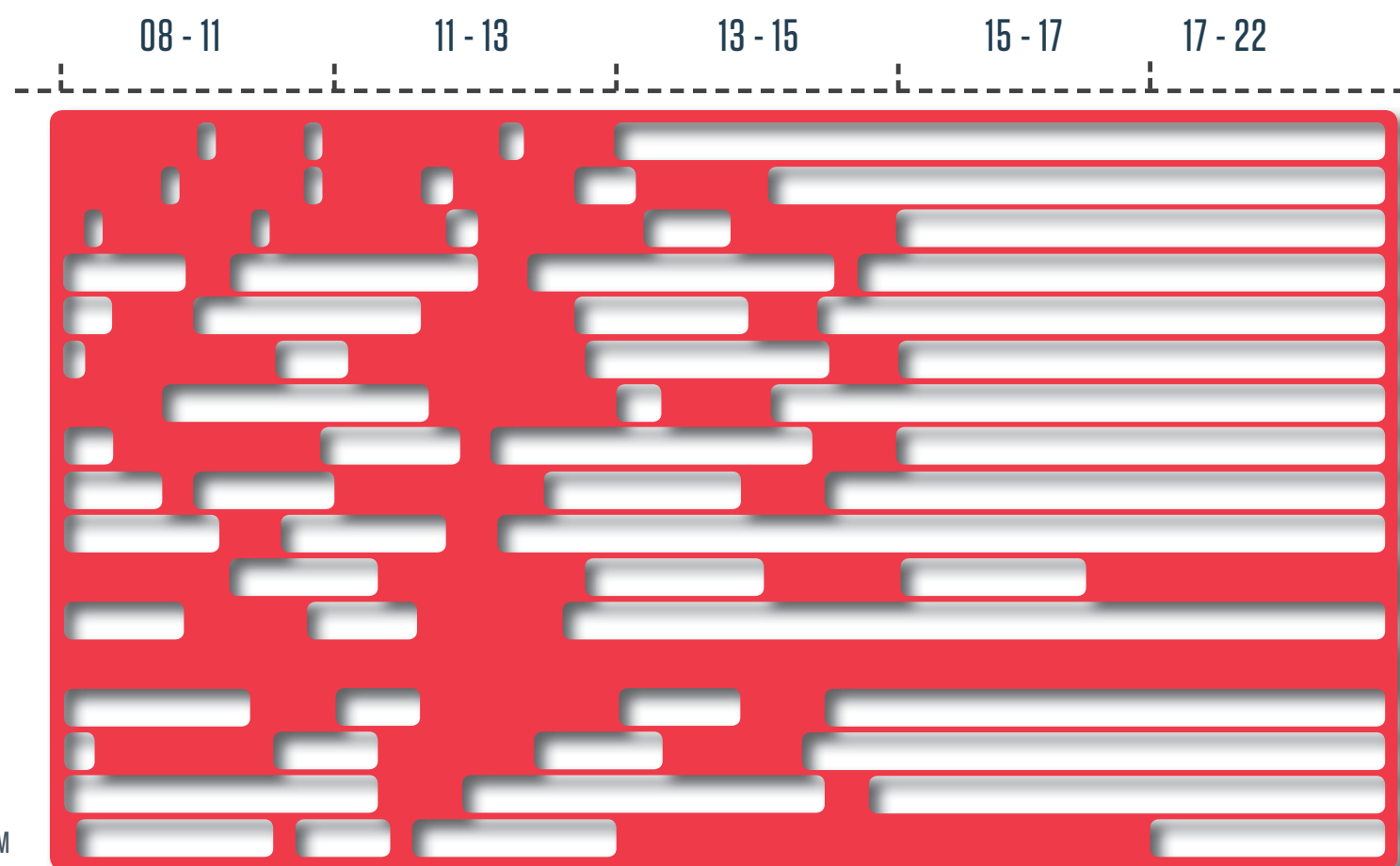
KØBENHAVN KOMMUNES MÅL

- 1 EKSTRA SPOR
- PLADS TIL LÆRING, BEVÆGELSE OG LEG FOR ELEVERNE
- PLADS TIL ARBJEDSPADSER
- PLADS TIL INKLUSION

LEDIG KAPACITET OVER DAGEN **



- INDSKOLING
- MELLEMLIN
- UDSKOLING
- SLØJD
- HJEMKUNDSKAB
- BILLEDKUNST
- MUSIK
- N/T
- FYSIK/KEMI
- HÅNDARBEJDE
- IDRÆT
- BIBLIOTEK
- AULA
- LÆRERVÆRELSE
- KONTORER
- PÆD. VÆRKSTED
- KKFO/FRITIDSHJEM



SIGNATUR

I BRUG LEDIGE RESSOURCER

MENTALE OMBYGNINGER

- DROP EJERSKABET TIL KVADRATMETERNE – opnå flere spillefelter
- DYRK SAMBRUGET AF FAGLOKALER – og forrentningen af skolens dyreste rum
- FLERE OG BEDRE MULIGHEDER FOR GRUPPEARBEJDE – til fordybelse for elever og lærere
- SKOLEN - både inde og ude

Studiets næste afsnit tager afsæt i de analyserede ressourcer samt de af Kbh. Kommune opstillede forudsætninger. Der vises muligheder for en bedre udnyttelse af skolens m2 med udgangspunkt i de ovennævnte bud på, hvordan læringsrum kan tænkes an-

* Gennemsnittet for de ledige ressourcer, ressourcefuldhed, er fremkommet ved = (100% - (gns. af observationerne for brug af rummene for hhv. basislokaler, faglokaler, personale rum og fællesarealer))

** Illustrationen, "Ledig kapacitet over dagen", er fremkommet på baggrund af gennemsnittet af både observationer og bookingskemaer for hhv. basislokaler, faglokaler, personale rum og fællesarealer

SIGNAL

Phone: +45 35 29 30 70
www.signal-arki.dk

Århusgade 88, 2.sal
2100 København Ø
Denmark

CVR/VAT: 25 31 93 62

HUSUM SKOLE

NYE MULIGHEDER I EKSISTERENDE FYSISKE RAMMER

DEN MENTALE OMBYGNING

OVERORDNET GREB FOR HUSUM SKOLE

Scenariet består af en række tiltag, der tilsammen kan give mere effektive og funktionelle rum på skolen og der samtidigt har til fælles, at de kan implementeres indenfor en relativt kort periode. Forslag til ændringer relaterer sig til brug, funktionalitet og inventar – der er derved ingen større fysiske eller organisatoriske forandringer i scenariet.

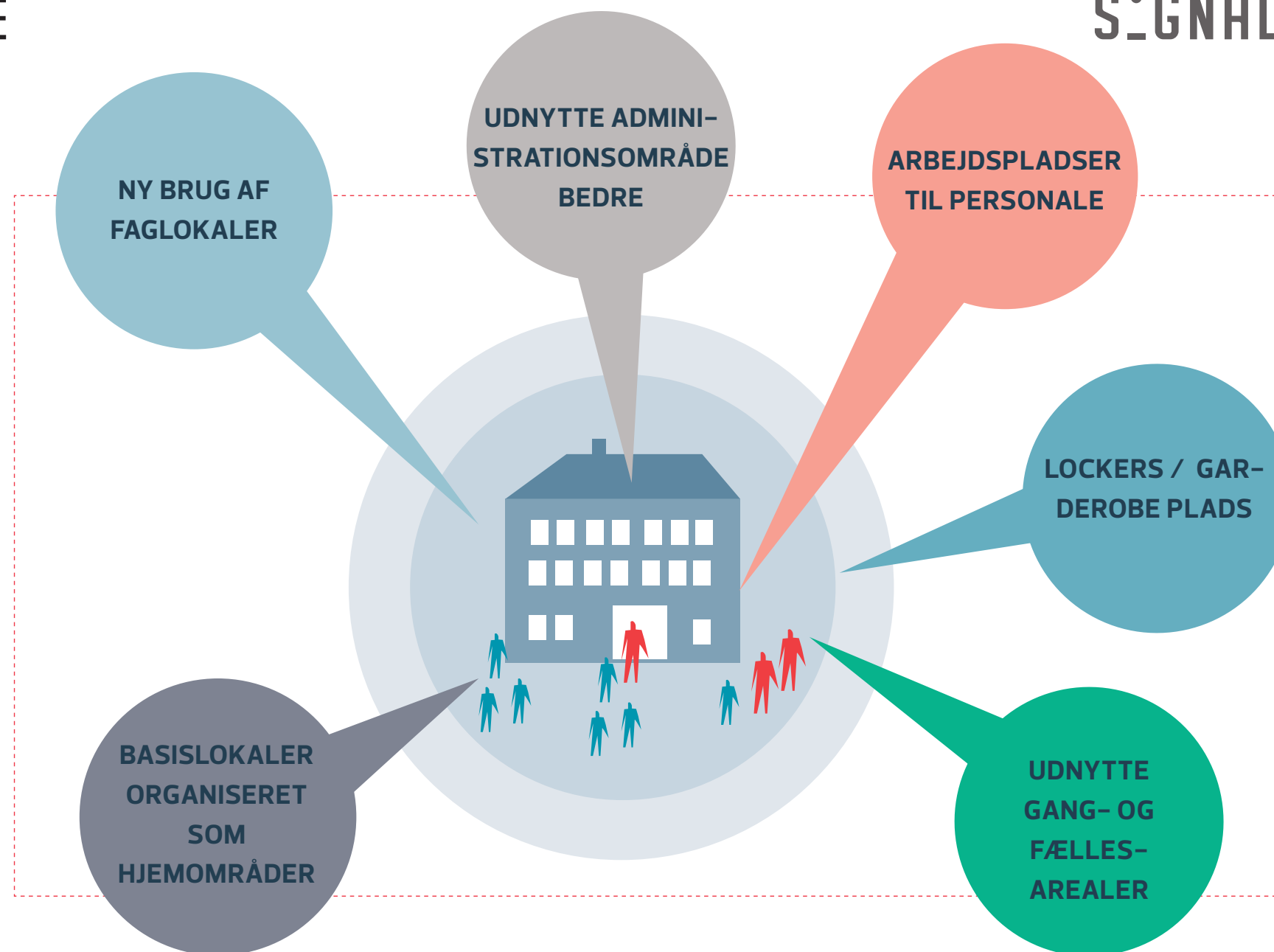
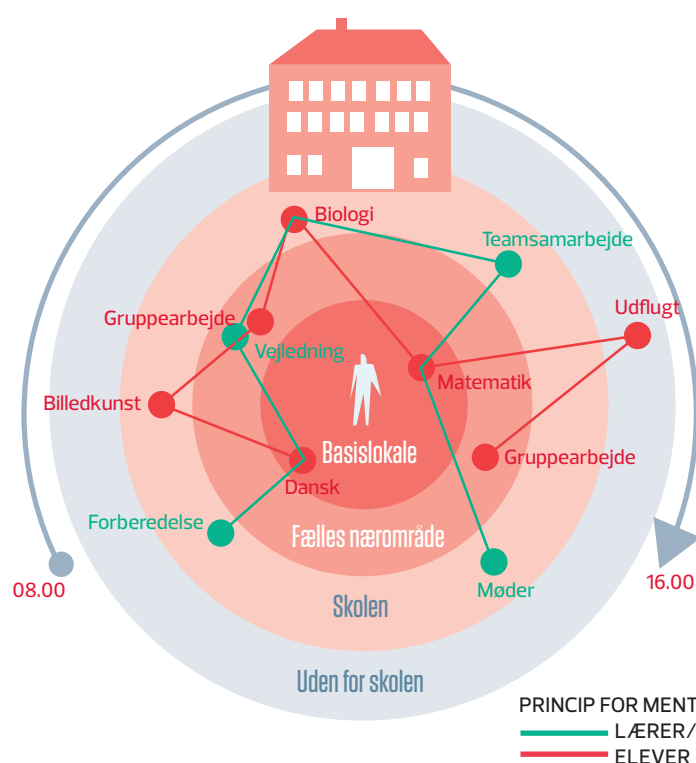
Udnyttelsesgraden i skolens rum er i dag højest i udskolingen – Særligt tidligt på dagen. På mellemtrinnet er der en relativt lavere udnyttelse af basislokaler, der dog ofte låses i forhold til evt. anden brug på grund af klassernes ejerskab til rummene.

Flere faglokaler har i dag rimelig stor kapacitet som kan udnyttes til andre formål end fagundervisning, så længe de ikke anvendes til de respektive fag. Dette kan opnås ved en bredere kodning af faglokaler.

Gange og fællesarealer er i dag kun i begrænset grad indrettet til at kunne understøtte forskellige undervisningsmæssige tiltag – Her ligger der et stort, udnyttet potentiale som kan aktiveres ved hjælp af relativt få indsatsmidler.

LÆRING OG ARBEJDE ER IKKE ET STED MEN EN AKTIVITET

En skoledag byder på en stor spændvidde af mange forskellige aktiviteter fx undervisning, koncentreret soloarbejde, gruppe- eller teamarbejde, udflugter, møder. Nogle opgaver kræver interaktion og samarbejde, mens andre måske forlanger ro og koncentration. En stor del af aktiviteterne foregår på skolen – inde eller ude – andre finder sted uden for skolens arealer. En del af disse opgaver udføres naturligt i funktionsområder, som er kodet til opgaven. Andre vil kunne udføres mange forskellige steder, hvis indretning og udstyret er gearet til det.



Der findes derfor ikke ét sted, som kan opfylde alle behov. Variationen i et aktivitetsbaseret lærings- og arbejds-miljø med en bred vifte af forskellige muligheder kan til gengæld tilfredsstille de fleste behov, og mange faciliteter kan bruges af flere brugergrupper. Med udgangspunkt i denne viden, om at de fleste klasser i mellemtrin og udskoling ikke bruger deres basislokale hele dagen igennem, er der god mulighed for at deles om både basislokaler og fællesområder inden for et hjemmeområde – en klynge af rum. Derved kan der frigøres plads til supplerende læringsmiljøer, som i sin indretning bedre kan understøtte den aktivitet, der skal ske, samtidig med at m2 udnyttes mere effektivt.

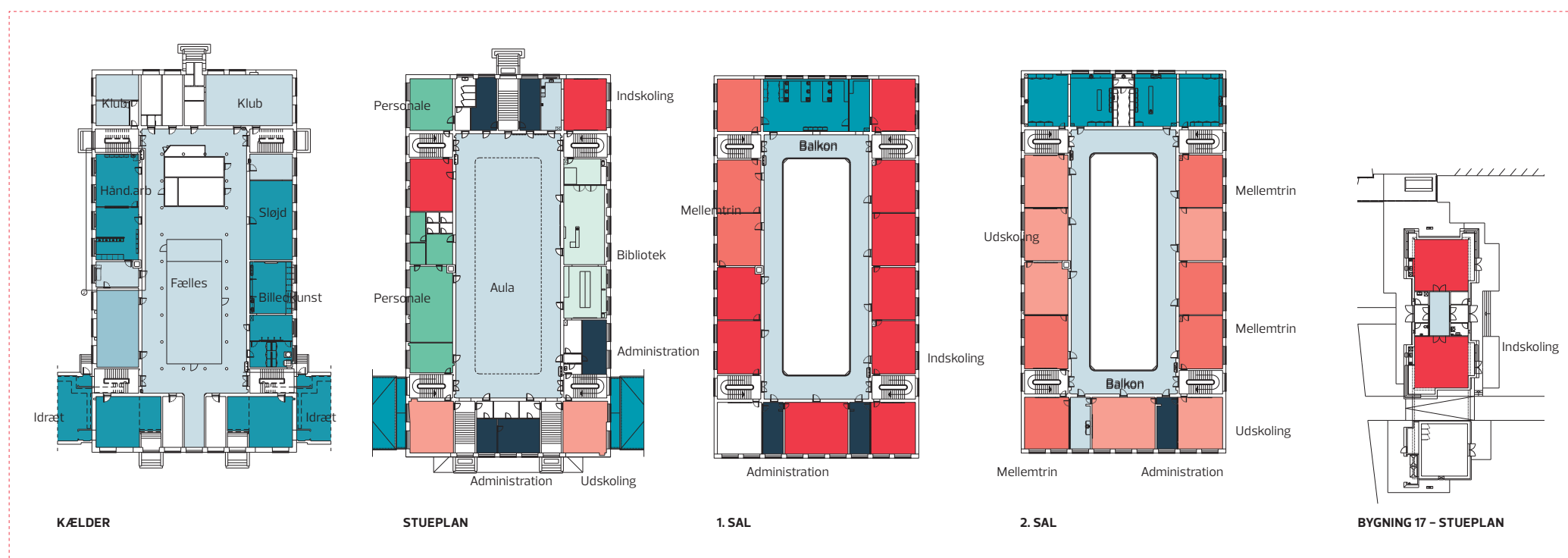
Adgang og transparens

Generelt er det svært at få indblik i lokalerne fra Aula og balkoner. For at fremme fleksibiliteten og sambruget af lokalerne foreslås der mulighed for at kigge ind, eksempelvis via mindre glaspartier i døre.

FORUDSÆTNINGER

• FRA 3 - 4 SPOR (0.KL -9.KL)

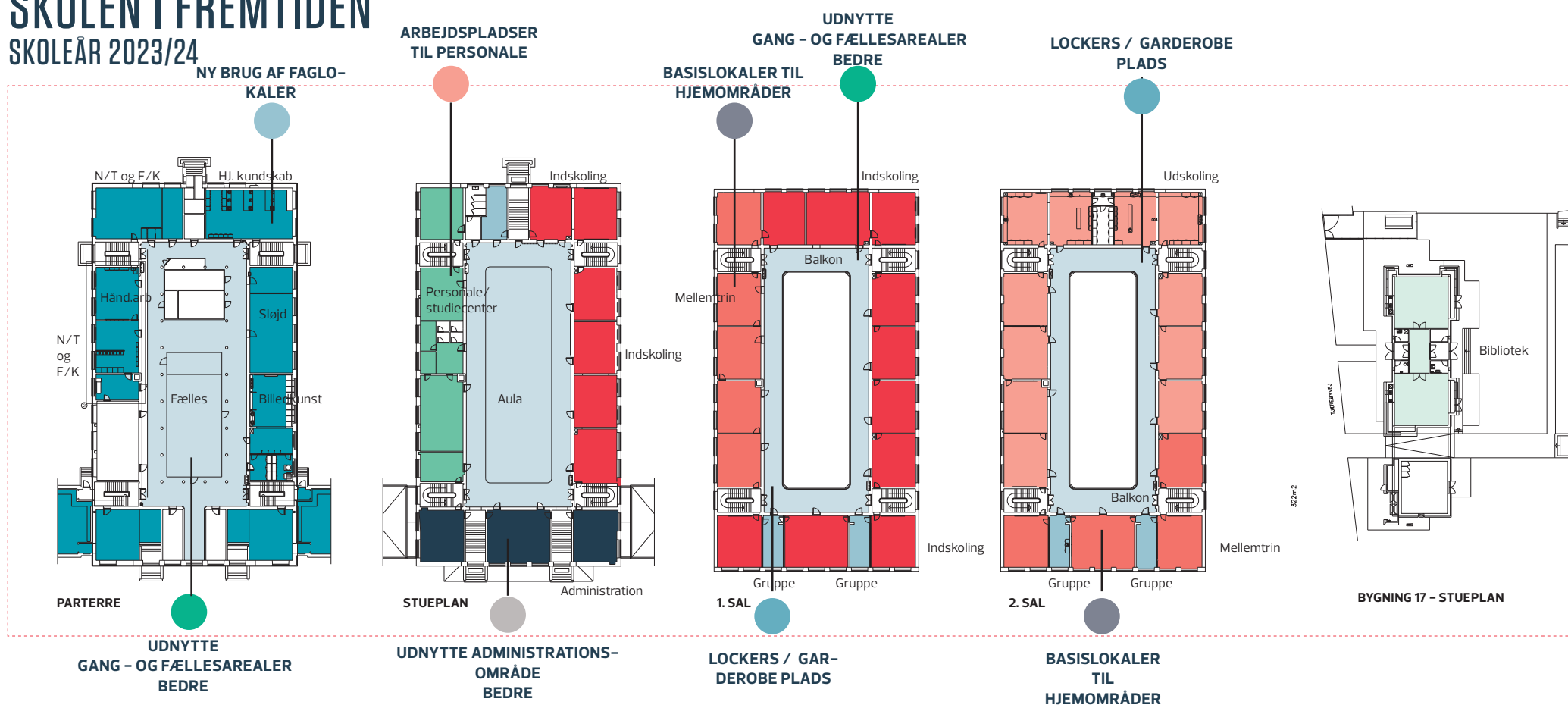
SKOLEN IDAG



■ INDSKOLING 13 basislokaler (heraf 2 i byg. 17)	■ PERSONALE
■ MELLETRIN 8 basislokaler	■ ADMINISTRATION
■ UDSKOLING 8 basislokaler	■ KKFO
■ FÆLLES	■ EAT
■ FAGLOKALER OG IDRÆT 11 faglokaler og idræt	■ GRUPPERUM

NB!
I skoleåret 2023/24 er skolen fuld udbygget med 4 spor fra 0. kl. -9. kl (40 klasser) UDEN at bygge flere m²

SKOLEN I FREMTIDEN SKOLEÅR 2023/24



■ INDSKOLING 16 basislokaler	● Alle klasser kan være i et lokale på skolen på samme tid
■ MELLETRIN 10 basislokaler	
■ UDSKOLING 10 basislokaler	
■ FAGLOKALER OG IDRÆT 11 faglokaler og idræt	

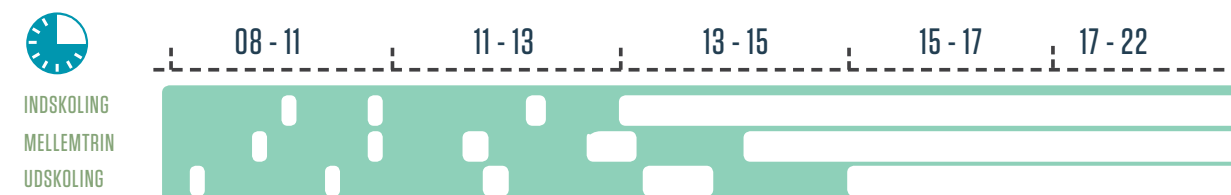
I ALT 47 BASISLOKALER OG FAGLOKALER (inkl. idræt)
Rest kapacitet af lokaler: 7

- ### OM-ORGANISERING AF SKOLEN
- Alle klasser samles i hovedbygningen - 0. kl. flyttes fra byg. 17
 - Al administration flyttes til stueplan
 - Biblioteket flytter til bygning 17 og bytter plads med 0. kl
 - Hjemkundskab flytter fra 1. sal til parterre
 - N/T og F/K flytter fra 2. sal til parterre
 - Melletrin og udskoling går fra hjemklasse til hjemområde. 12 klasser deler 10 basislokaler dvs. ca. 80% lokaledeling
 - Klubben har sambrug af melletrinnets lokaler

BASISLOKALER OG HJEMOMRÅDER

Med udgangspunkt i at Husum skole fortsat udvides nedefra med **4 spor**, skal det overvejes, hvordan arealernes brug kan optimeres. Basislokaler står typisk tomme 35% af den samlede undervisningstid. Ser man på tværs af skolens basislokaler på alle trin, er der meget høj kapacitetsudnyttelse om morgenen, men ganske lav kapacitetsudnyttelse om eftermiddagen. Mulighederne til at øge basislokal kapacitet kan være at indføre større grad af fællesejede m2 samtidig med at få spredt aktiviteterne mere jævnt over en større del af skoledagen (i tråd med skolereformen) og derved udnytte bygningsfysiske og tidsmæssige ressourcer. Dette medfører at alle klassetrin fra 0. klasse til 9. klasse kan placeres i hovedbygningen.

BASISLOKALER -SAMLET LEDIG KAPACITET



De hvide felter i huldiagrammet viser perioder med ledig kapacitet for basislokaler pba. gns. observationer og bookingskemaer.

INDSKOLING - TRYGHED I HJEMKLASSER

Fokus for disponeringen i indskoling har været at etablere et trygt, integreret og samspillende læringsmiljø, hvor trygheden befordres bla. af at alle klasser har deres eget basislokale. Indskoling på Husum skole placeres hhv. i stueplan (4 0. klasser og 2 1.klasser) og på 1. sal i hovedbygningen . Indskoling vil på denne måde kunne drage god nytte den store Aula.

Basislokalerne kan med mobilt inventar indrettes forskelligt over dagen alt efter, hvilken aktivitet der skal understøttes.

I umiddelbar forbindelse med basislokalerne på 1. sal indrettes balkonen med flere spillefelter og muligheder til leg, læring og socialitet for de mindste. Balkonen indrettes ligeledes så de befordrer aktiviteter, som kræver mere ro og koncentration. Disse arealer kan tilkøbes enten som leg- og pausezoner i frikvarterer eller som supportområder, der integreres direkte i undervisningen ifm. Inklusion af elever, der har behov for særlig opmærksomhed eller særlig ro til at løse opgaverne – at kunne trække sig tilbage, eller som stille leg i det store.



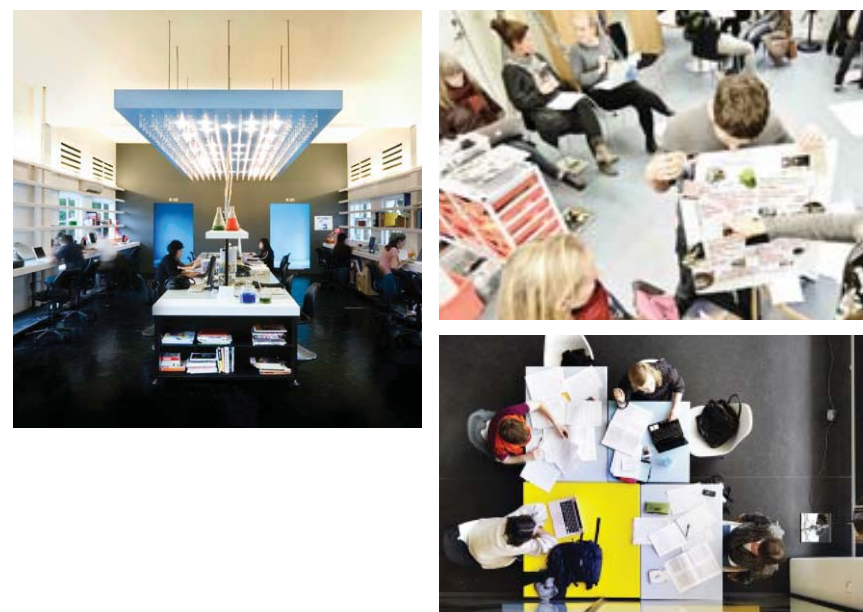
MELLETRIN - FRA PRIVATEJEDE LOKALER TIL HJEMOMRÅDER

Mellemtrinnet er hjemsted for eleverne på 4. – 6. klassetrin, og placeres på hhv. 1. og 2. sal i hovedbygningen. Da en stor del af undervisningen for disse årgange foregår i faglokaler vil elevernes klasselokale ofte være ubenyttede. Ved at ophæve ejerskabet til klasserummet fra mellemtrin og op kan skolen sætte flere brikker i spil i sin kapacitetskabale.

Det anbefales at lave hjembaser med årgangsbaserede fællesejede basislokaler. Hver årgang tildeles 3 basislokaler med tilhørende fællesareal, dertil udlægges et ekstra basislokale til deling på tværs af "trinnet" (dvs. 12 klasser deler 10 lokaler), som indrettes til både undervisning og ophold.

Elevernes faste base i et hjemområde, der ud over undervisningsrummene skal indeholde fællesmiljøer med lockers, områder til holddelt undervisning, gruppearbejde og socialt samvær på tværs af eleverne. Det er her eleverne mødes på tværs af klasserne.

Grupperum kan bruges til blandt andet inklusion af elever med særlige behov.

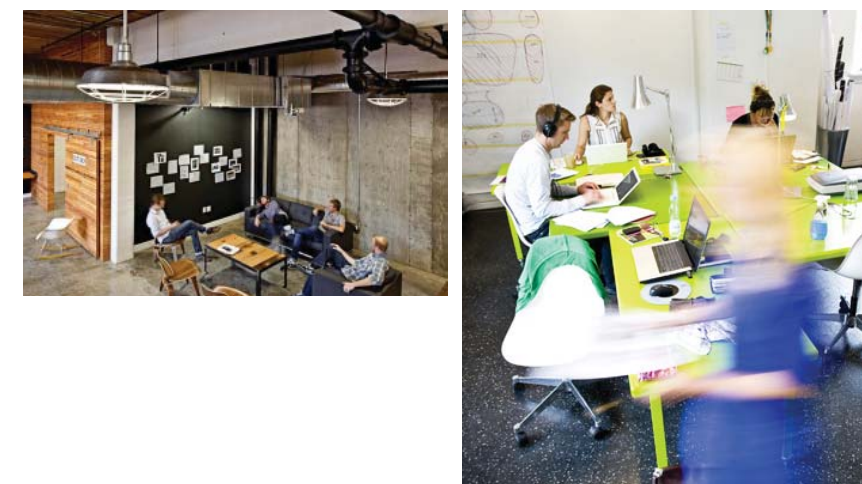


UDSKOLING

Udskoling er hjemsted for de ældste elever på 7. – 9. klassetrin og placeres på 2. sal i hovedbygningen.

Det anbefales også for disse klassetrin at etablere hjembaser med årgangsbaserede fællesejede basislokaler. Hver årgang tildeles 3 basislokaler med tilhørende fællesareal, dertil udlægges et ekstra basislokale til deling på tværs af "trinnet" (dvs. 12 klasser deler 10 lokaler), som indrettes til både undervisning og ophold.

Eleverne har deres faste base i et hjemområde, der ud over undervisningsrummene skal indeholde fællesmiljøer med lockers, områder til holddelt undervisning, gruppearbejde og socialt samvær på tværs af eleverne. Grupperum i alle hjemområder kan bruges til blandt andet inklusion af elever med særlige behov.



BASISLOKALER

INDSKOLING

Hvert basislokale skal kunne danne en velfungerende ramme for undervisningsforløb for op til 28 elever. Men det er oplagt, at basislokalerne indrettes så samlinger af elever på tværs af klasser kan foregå i koblede basislokaler ved, at der etableres mobile skivevægge eller aflukkelige dobbeltdøre mellem basislokalerne. Dette vil kun etableres i de basislokaler, som ligger op ad hinanden.

For de mindste elever vil basislokalet være elevernes 'hjem' på skolen. Det er også i basislokalet, at man kan arbejde med en sprog- og kulturkodning af det nære læringsrum. Basislokalerne i indskolingen skal disponeres, så der kan foregå en række forskellige aktiviteter i rummet. Det skal kunne understøtte, at eleverne arbejder taktilt, i 3D, klipper og klistrer, tegner og maler. At de udstiller deres projektopgaver, historier, tegninger, modelleringer for hinanden og for forældrene. Der skal være hylder eller lign. hvor eleverne let kan komme til papir, sakse, lim og lign. Der skal være andre, dybere hylder hvor eleverne kan opbevare deres modeller og work in progress. Der skal være plads og invitation til at eleverne kan lære struktur og orden. Herunder oplagt også plads til at hver elev har sit eget dueslag til bøger, tegninger mm.

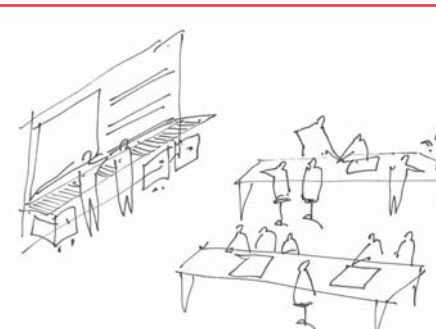
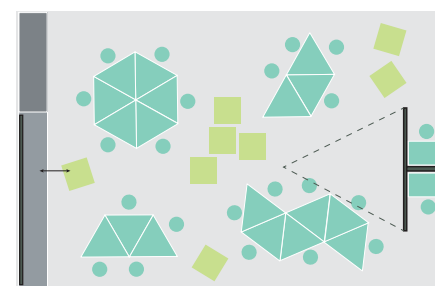
Der kan oplagt arbejdes med en indretning, som kan friholde gulvplads til pausegymnastik og andre typer af fysisk aktivitet, som eksempelvis matematiktimen baseret på cooperative learning. Det taler for at vælge møbler, som ikke optager meget gulvplads. Et oplagt bud er de trekantede borde. De kan let kobles til små grupper og til større grupper. Og med hjul på ét af benene er de lette at flytte rundt på.

Elevernes placering i rummet, og hvor i rummet læreren placerer sig i forhold til fælles rammesætning skal kunne variere efter situation og behov. Vi har for at illustrere hvordan, udvalgt noget inventar, som med forskellig opstilling kan tilpasse basislokalet til forskellige formål, til fælles rammesætning, hvor læreren tegner og fortæller, gruppearbejde, kreative opgaver med 'saks og papir'. Jf. illustrationer.



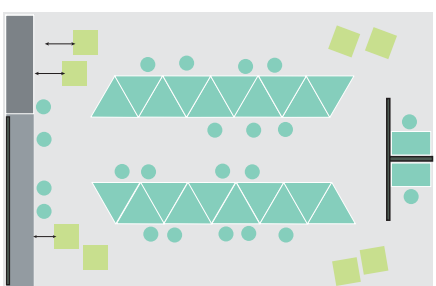
GRUPPEARBEJDE:

Små mobile borde gør det nemt og hurtigt at lave den ønskede opstilling. Mobile materialedepoter kan hentes frem efter behov.



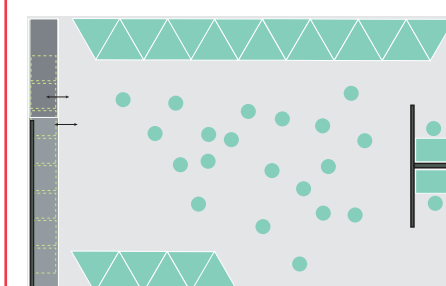
PRODUKTION / SAMLET FÆLLES ARBEJDE:

To langborde danner rammen om et fælles producerende læringsituation



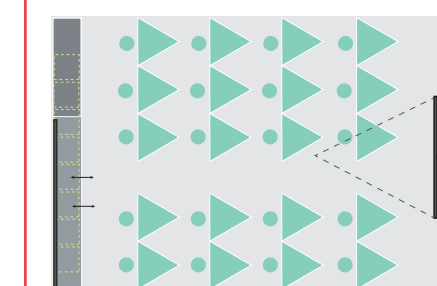
FRIT GULV-UNDERVISNING:

Bordene stilles ud til siden, så gulvet er frit.



FÆLLES RAMMESÆTNING:

Eleverne sieder med front mod læreren og tavlen. Materialedepoterne er parkeret under langbordet.



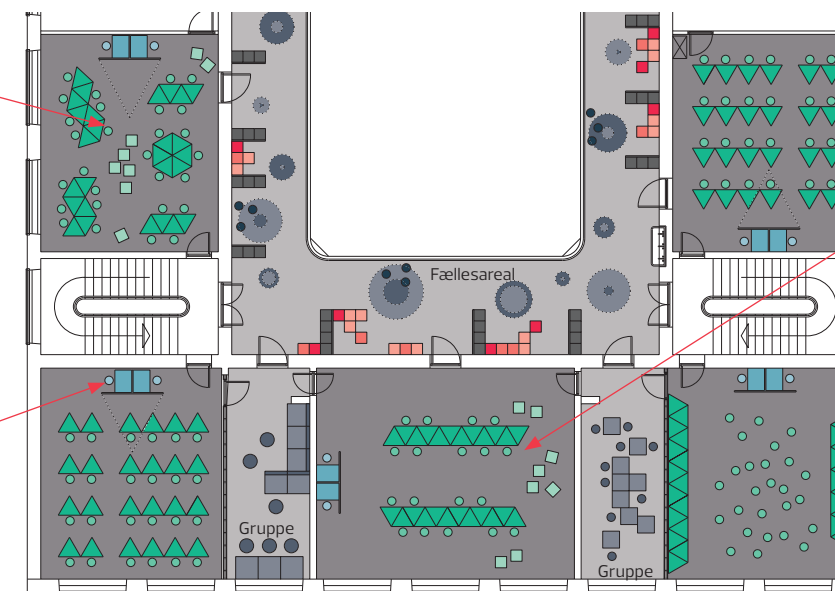
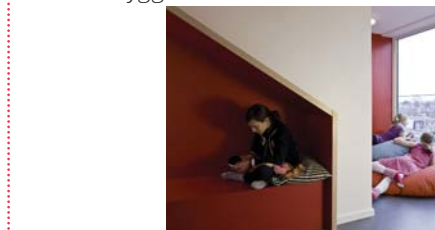
AKTIV LÆRINGSZONE

Mobilt inventar der let kan stilles i forskellige formationer. Aktive overflader på vægge og gulv.



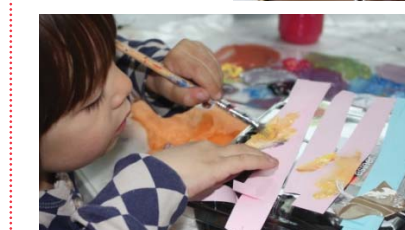
STILLE OG INKLUSION

Arbejdspladser for få elever, fx. til inklusion. Indbygget fast inventar.



OPBEVARING OG VÆRKSTEDSBORD

Arbejdsbord til værkstedsrelaterede aktiviteter og produktion. Mobile materialedepoter og læringskasser. Mulighed for ophængning af resultater og opbevaring af igangværende projekter.



FÆLLESRUM / LEG OG BEVÆGELSE

INDSKOLING

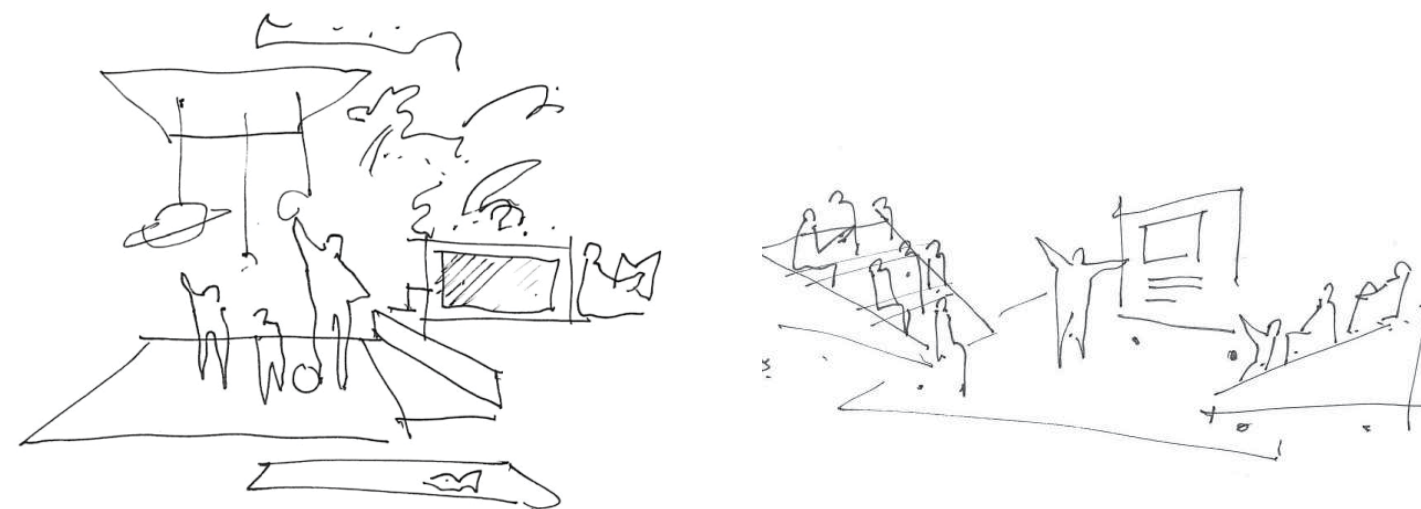
Etablering af zoner omkring leg og læring for de yngste elever udtrykkes som et indretningsgreb i forhold til elevernes fællesområder. Gange og fordelingsarealer indrettes med fokus på rum til leg, bevægelse og hygge, som et supplement til hjemklasserne. Her må gerne løbes på gangene og der er lagt op til fysisk aktivitet mellem de enkelte lektioner. Fællesområder kan med specialinventar underdeles i aktivetsmiljøer, hvor eleverne får mulighed for at søge hen i alternative miljøer med en større rumlig fortætning.

Her er det muligt at trække sig tilbage fra de store fællesskaber til mindre områder eller små nicher til ophold og stille arbejde, som formidler tryghed. Eller i legen komme lidt op i højden fx. på en klatrevæg og give de yngste elever mulighed for at kunne overskue fællesrummet.

En del af inventaret burde være nagelfast for at sikre ganglinjer og flugtveje, andet inventar er mobilt, således at fællesrummet nemt kan ryddes fri og bruges til samlinger.

Gulve og vægge kan dekorerer med grafiske elementer, der kan indgå i undervisningssammenhænge, med fokus på legen: fx. en talkæde igennem hele fællesarealet, et bogstavehjul.

Grupperum møbleres med inventar, som gør dem til et godt og tætliggende supplement til basislokalerne. Her er der mulighed for inklusion, for differentiering i undervisning og for gruppearbejde. Derudover er der også mulighed for lærerforberedelse og teammøder, når lokalerne ikke bruges af eleverne.



UNDERVISNING:

I det fælles læringsrum kan flere klasser mødes til fælles undervisningsforløb, hvor lærerne kan lave en fælles rammesætning, mens eleverne er fordelt i grupper.



FÆLLESRUM 2 - PARTERRE



FÆLLESRUM 1 - AULA



PAUSE:

Fællesrummet skal invitere til fysisk aktivitet, eksempelvis med klatrevæg, robuste niveauopdelte møbler til klatring, frie gulvarealer o.lign. Men det skal også være rammen for stille leg og samtaler i små børnegrupper.



BASIS LOKALER

MELLEMTRIN OG UDSKOLING

Undervisning

Bookingplanen og observationerne viser at de større elever fra mellemtrin og op til bringer en del af dagen andre steder end i basislokaler. Samtidig viser deres basislokaler færre tegn på udsmykning og personliggørelse. Derfor det giver god mening at etablere hjemområder med fællesejede faciliteter. Hjemområderne organiseres i udgangspunktet årgangsbaseret. Men varierende elevtal kan skabe behov for et andet organiseringsprincip. Fælleseje bidrager til at udnytte lokalernes kapacitet i løbet af dagen på bedst mulig vis. Fælleseje af basislokaler forudsætter af en grundig planlægning inden skoleårets start samt løbende opdatering af belægningsplanen, fx. når klasser uden for skemalægning bruger et faglokale, er ude af huset, i praktikum mv.

I viste eksempel deles 4 klasser om 3 basislokaler samt fællesarealer på balkonen, og grupperum. Pga. den sparsomme plads i de nære fællesområder indrettes et af basislokalerne med fleksibelt inventar, så rummet både kan bruges til undervisning, projektarbejde og socialt samvær i frikvarterne. Projektarbejde foregår ligeledes i den, idag, velindrettede aula.

Elevernes placering i rummet, og hvor i rummet læreren placerer sig i forhold til fælles rammesætning skal kunne variere efter situation og behov. En klassisk opstilling i to-mandsborde i tre rækker på langs af rummet kan understøtte den hurtige rammesætning afløst af individuelle elevopgaver. Længere oplæg ved læreren kan eksempelvis foregå i bredden af rummet, for at få sidste række tættere på. Længere forløb med gruppearbejde kan foregå ved hurtige koblinger af det mobile inventar. Der kan oplagt arbejdes med en indretning, hvor der udover basisinventaret friholdes plads til et par høje caféborde, som kan understøtte hurtige sceneskift fra klassebaseret undervisning til korte gruppearbejdsforløb o.lign. Et højbord monteret langs en væg kan skabe mulighed for et andet sceneskift, hvor elever, der let forstyrres eller forstyrre andre, kan søge ophold ifm. arbejdet med kortere, individuelle opgaver. En organisering hvor den enkelte klasse ikke har sit eget 'privatejede' klasselokale men derimod deles om en række lokaler i det nære læringsmiljø, åbner op for, at enkelte undervisningslokaler i højere grad kan kodes til at understøtte undervisningen inden for en fagrække – matematik, samfundsfag/geografi/historie.

Frikvarter

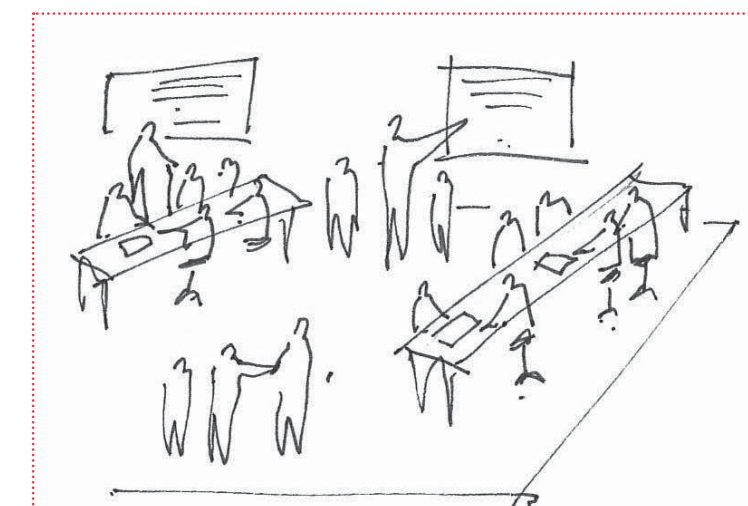
Balkonerne eller gangzonerne indrettes som fællesområde med lockers, der danner nicher til ophold og hvor fastnaglet inventar, kan anvendes til både siddeophold og fysisk aktivitet. Da pc'ere og iPad's forventes at blive et gennemgående arbejdsredskab for de større elever, er det vigtigt, at der tilbydes sikker opbevaring. Dette kan oplagt foregå i særlige, tyverisikrede lockers, som også indeholde strømstik og mulighed for opladning. Fællesrummene i aulaen og parterre bruges ligeledes til ophold, samling og fysisk aktivitet.

GARDEROBE OG LOCKERS

Garderobefaciliteter og aflåselige lockers til computer, ipad, m.m. i tæt nærhed til basislokalerne.



GANGZONER SOM FÆLLESRUM



GRUPPEARBEJDE

Højborde bagerst i lokalet giver mulighed for hurtige sceneskift mellem fælles rammesætning og gruppearbejde.



FÆLLES RAMMESÆTNING

Eleverne sidder med udsigt til læreren som introducerer til dagens time



OPDELING AF RUMMET OG UDNYTTELSE AF VÆGGE

Foldevægge gør det muligt at opdele rummet i to til undervisning af mindre hold. Hvis foldevæggene samtidig kan bruges som whiteboards, opnår man muligheden for projekt- og gruppearbejde med fælles brainstorm m.m.



PERSONALEARBEJDSPLADSER

Administrationsområde

Vores observationer viser at administrationskontorerne og mødelokalerne kun er i brug mindre end 50 % af tiden, netop fordi personalet også er alle mulige andre steder end ved deres skrivebord ifm. deres arbejde. Administration og vejleder kontorer ligger i dag spredt ud på alle 3 etager, hvilket er uhensigtsmæssigt både ift. arbejdet og udnyttelsen af kvadratmeterne.

På baggrund af dette foreslår vi at administration og vejledere flytter sammen i stueetagen ved at inddrage de 2 omkringliggende basislokaler til formålet. Derudover kan denne personalegruppe også gøre brug af de forskellige rumtyper, som foreslås etableret på skolen – se mere herom nedenfor.

Personalerum

Det eksisterende lærerværelset forbliver personalerum til pause, spisning mv. det forbliver elevfrizone

Arbejdsområder

Det nuværende arbejdsområde for lærer og pædagoger forbliver i stueetagen og forstærkes/udvides ved at inddrage et basislokale. Arbejdsområdet vil fortsat være placeret tæt på lærerværelset, administration, pædagogisk center, hjælpemidler mm. På denne måde etableres et studiecenter for skolens personale, hvor eleverne ligeledes kan finde råd og vejledning. Personalarbejdspladserne foreslås etableret med en palette af forskellige rumtyper til arbejdsopgaver, der spænder fra det meget interaktive og team-baserede til stillerum for koncentrationstungt arbejde. Med fx. aflåselige skabe kan stillerum også udnyttes af de større elever inden for skoletiden – og kan så reserveres til lærere i ydertimerne.

Forskellige rumtyper

Stillekupe: Stillearbejdspladser til fordybelse. Disse foreslås indrettet som fællesejet stillekupe med aflåselige skabe til opbevaring af læreres egne effekter og med borde der kan indtages efter behov. Den største fleksibilitet opnås med et "clean desk" princip, hvor bordet ryddes efter endt arbejde, således at en kollega kan indtage det senere.

Forberedelseslaboratoriet: Foruden stillekupe anbefales det at etablere et forberedelseslaboratorium, hvor undervisere har mulighed for at indtage rummet på forskellig vis. Det er et værksted, hvor der er friere rammer for at 'klippe' et nyt undervisningsforløb sammen, at fremstille effekter der understøtter læringssituationen osv.

Møderum og aktiv zone: Endelig foreslås det at etablere forberedelsesfaciliteter i en mere aktiv zone, for de medarbejdere, der gerne vil have mulighed for at kunne tale sammen.

STILLEKUPÉEN

Stille! Her arbejdes! Stillekupéen er særligt beregnet til koncentrationskrævende solistopgaver. Det er her du retter stile eller læser op på en kompliceret tekst.



FORBEREDELSESLABORATORIET

I forberedelseslaboratoriet må man klippe og klistre og tage væggene i brug. Det er rummet man booker, når man som undervisningsteam skal designe et nyt undervisningsforløb eller planlægge en feature uge.

MØDERUMMET

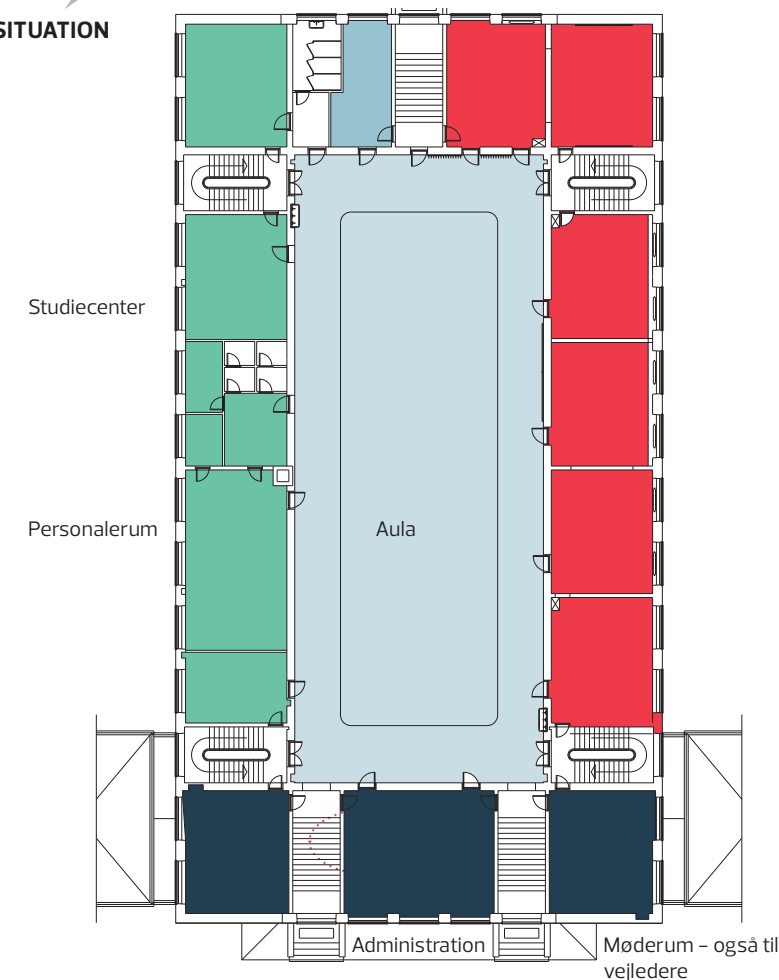
Her mødes lærerne ad hoc, taler sammen og lægger den hurtige plan eller justerer kurs. Her rydder man op efter sig, når man går, så kolleger kan bruge rummet.



En typisk faldgrube der skal undgås:

- Hvis hjemmekontorets solist forberedelse parallelforskydes til skolen vil det:
- Skabe øget pres på skolens rum og rammer
 - Begrænse jeres arbejdsfleksibilitet
 - Forringe jeres arbejdsvilkår
 - Begrænse merværdien ved ændringerne

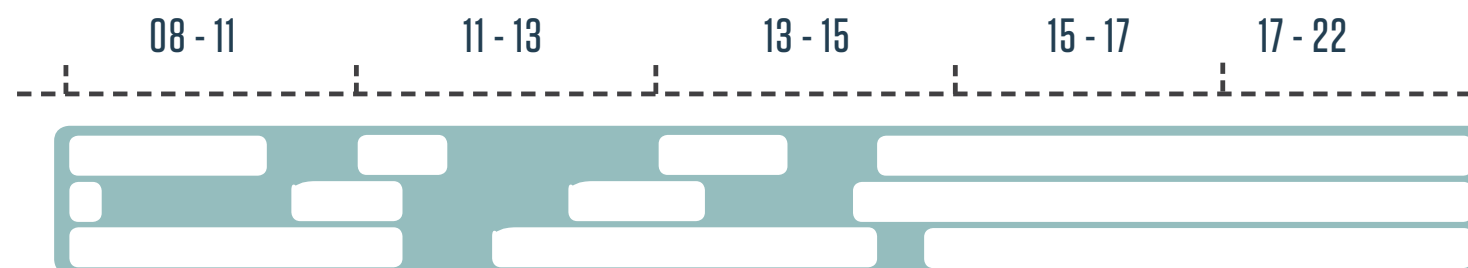
FREMtidig SITUATION - STUE



PERSONALE - LEDIG KAPACITET



LÆRERVÆRELSE
KONTORER
PÆD. VÆRKSTED



De hvide felter i huldiagrammet viser perioder med ledig kapacitet for personale faciliteter pba. gns. observationer og bookingskemaer

BRUG AF FAGLOKALER

For at gøre plads til at samle alle klasser i hovedbygningen og etablere naturlige hjemområder flyttes hjemkundskab, fysik/kemi og natur/teknik alle til parterre - etagen.

Vores observationer og bookingskemaerne viser at der er ledig kapacitet til at Natur/ Teknik og Fysik/Kemi lokalene kan dele lokaler.

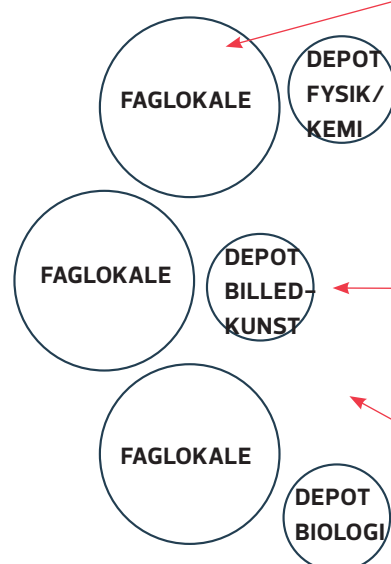
Faglokalerne område skal skabe gode rammer for oplevelser, analyser og erkendelser. Dette gælder både i fagundervisningen, i tværfaglige projekter og ved elevernes selvstændige eksperimenteren.

Det bør overvejes at indrette alle faglokaler således, at de alle kan understøtte undervisning i flere fag samt de mange tværfaglige koblinger, der måtte forekomme. Dette vil hjælpe at øge udnyttelsesgraden af de omkostningstunge faglokaler. Fx naturfaglige fag og kreative fag.

Derudover vil det lette skemaplanlægning, hvis et fag ikke er kodet til kun ét bestemt lokale.

Ved hjælp af mobile opbevaringsmøbler og gode depotløsninger kan faglokalene bruges til både faglig undervisning og ligeledes til almindelig klasseundervisning.

NÆRHED MELLE FAGLOKALER OG DEPOTER



FAGLOKALER

Indrettes neutralt med store arbejds- og værkstedsborde, udsugning og deponering, så alle fag, kan foregå i alle lokaler. Her kan også være mulighed for samling til teori og fælles rammesætning inden det praktiske arbejde påbegyndes.



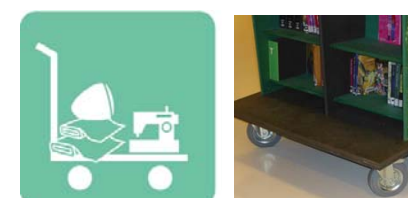
SIGNALÉR FAGLIGHED

I gangarealer og nære læringsrum omkring faglokalene kan der udstilles projekter, faglige artefakter m.m., for at vise at her arbejdes der indenfor science, billedkunst, eller andet.

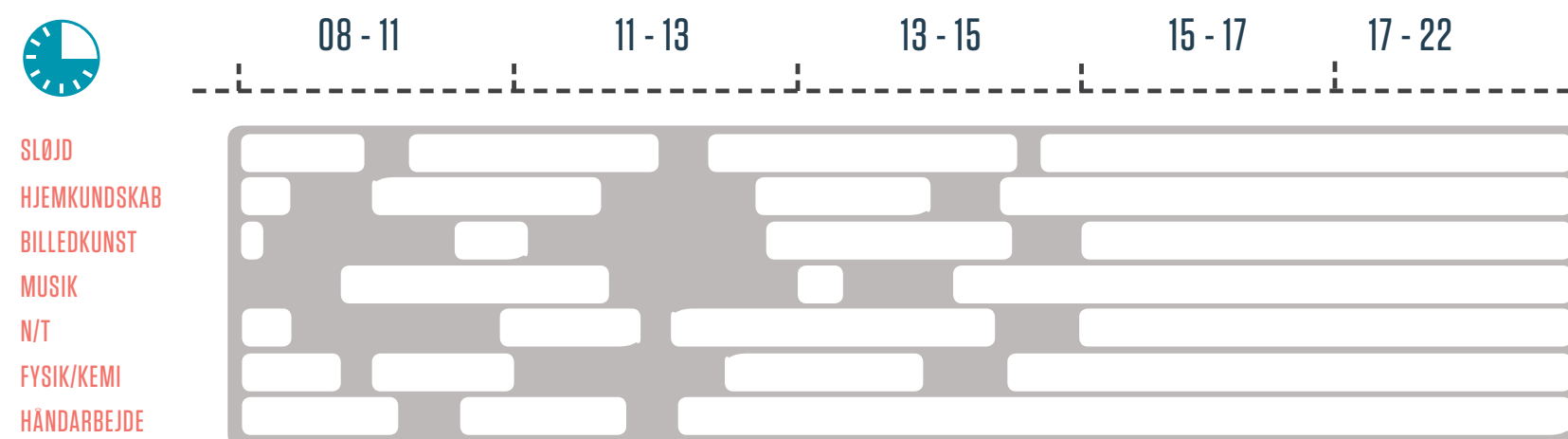


DEPOTER, MOBILE LABS

Etablering af mobile labs i depoterne, gør det nemmere at bringe materialerne i spil i de forskellige faglokaler. De mobile labs med materialer kan rulles ind i det ibrugtagne lokale og understøtte arbejdet og den praktiske læring.



FAGLOKALER - LEDIG KAPACITET



De hvide felter i huldiagrammet viser perioder med ledig kapacitet for personale faciliteter pba. gns. observationer og bookingskemaer

BILAG

Bilag // Fremskrivning af klasseantal for Husum Skole

Optag af 4 spor

	skoleår 2014/15		skoleår 2015/16		skoleår 2016/17		skoleår 2017/18		skoleår 2018/19		skoleår 2019/20		skoleår 2020/21		skoleår 2021/22		skoleår 2022/23		skoleår 2023/24 fuld udbygget skole	
	antal klasser/ årgang	antal basislokal er/ årgang	antal klasser/ årgang	antal basislokal er/ årgang	antal klasser/ årgang	antal basislokal er/ årgang	antal klasser/ årgang	antal basislokal er/ årgang	antal klasser/ årgang	antal basislokal er/ årgang	antal klasser/ årgang	antal basislokal er/ årgang	antal klasser/ årgang	antal basislokal er/ årgang	antal klasser/ årgang	antal basislokal er/ årgang	antal klasser/ årgang	antal basislokal er/ årgang	antal klasser/ årgang	antal basislokal er/ årgang
0. klasse	4	4	4	4	4	4	4	4	4	4	4	4	4	4	4	4	4	4	4	4
1. klasse	3	3	4	4	4	4	4	4	4	4	4	4	4	4	4	4	4	4	4	4
2. klasse	3	3	3	3	4	4	4	4	4	4	4	4	4	4	4	4	4	4	4	4
3. klasse	3	3	3	3	3	3	4	4	4	4	4	4	4	4	4	4	4	4	4	4
4. klasse	3	2,4	3	2,4	3	2,4	3	2,4	4	3,2	4	3,2	4	3,2	4	3,2	4	3,2	4	3,3
5. klasse	3	2,4	3	2,4	3	2,4	3	2,4	3	2,4	4	3,2	4	3,2	4	3,2	4	3,2	4	3,3
6. klasse	3	2,4	3	2,4	3	2,4	3	2,4	3	2,4	3	2,4	4	3,2	4	3,2	4	3,2	4	3,3
7. klasse	2	1,6	3	2,4	3	2,4	3	2,4	3	2,4	3	2,4	3	2,4	4	3,2	4	3,2	4	3,2
8. klasse	2	1,6	2	1,6	3	2,4	3	2,4	3	2,4	3	2,4	3	2,4	3	2,4	4	3,2	4	3,2
9. klasse	2	1,6	2	1,6	2	1,6	3	2,4	3	2,4	3	2,4	3	2,4	3	2,4	3	2,4	4	3,2
total	28	25	30	26,8	32	28,6	34	30,4	35	31,2	36	32	37	32,8	38	33,6	39	34,4	40	36

FAKTA	
Antal basislokaler i alt	36
Antal elever pt. - 02.10.13	607
Antal lærer -- 02.10.13	41
Fremskrivning af antal lærer	
gns. antal elever pr. kl.	24,2
antal lærer pr. kl.	1,6
	0
Optag af 4 spor	64
4 spor i 0. klasse	
3 spor fra 1. - 6. klasse	
2 spor fra 7. - 9. klasse	

efter omstrukturering
jf. hjemmeside
jf. hjemmeside
jf. hjemmeside