



Bilag 1 - Status for stofindtagelsesrummene på Vesterbro august til oktober 2013

Den 6. august 2013 åbnede Københavns Kommunes permanente stofindtagelsesrum Skyen i Mændenes Hjem på Vesterbro. Med åbningen af Skyen kan stofbrugere nu både injicere og ryge egne stoffer på flere lokaliteter i området: I Skyen, i Stofindtagelsesrummet på Halmtorvet ved siden af Sundhedsrummet og i det mobile stofindtagelsesrum Fixelancen, der i øjeblikket er parkeret ved siden af Sundhedsrummet.

Denne status er den første status for det permanente stofindtagelsesrum Skyen. Samtidig er det femte status for Stofindtagelsesrummet på Halmtorvet, der pr. 2.10 har været i drift i et år og for Fixelancen, der startede op i juli 2012. Status dækker perioden fra sidste status, det vil sige uge 30 til 40 inklusive, svarende til perioden fra 6. august til og med 6. oktober 2013.

Denne status beskriver den aktuelle situation for stofindtagelsesrummene: Hvor mange og hvilken type brugere, der benytter rummene og Fixelancen og relationen til lokalområdet siden seneste status i august 2013.

Kapacitet og udnyttelse

Med åbningen af Skyen råder kommunen aktuelt over samlet set 20 injektionspladser og seks rygepladser. Det er kun i Skyen, at stofferne kan indtages ved rygning.

Tabel 1: Oversigt over kapacitet i de tre stofindtagelseslokaliteter fra august 2013 og frem

	<i>Injektions- pladser</i>	<i>Ryge- pladser</i>	<i>Videre proces</i>
Fixelancen	4		<i>Kan potentielt flyttes til andre bydele</i>
Stofindtagelsesrum Halmtorvet	8	0	<i>Finansiering til 2016</i>
"Skyen"	8	6	<i>Permanent</i>
Pladser i alt	20	6	

Stofindtagelsesrummet på Halmtorvet råder over otte injektionspladser. I forbindelse med de nyligt overståede budgetforhandlinger har Socialudvalget besluttet at forlænge finansiering af stofindtagelsesrummet på Halmtorvet til og med 2016.

Det mobile stofindtagelsesrum Fixelancen har siden oktober 2012 været placeret på Halmtorvet ved siden af og som supplement til stofindtagelsesrummet på Halmtorvet. På grund af arbejdsmiljøforhold er den ene af to Fixelancer taget ud af drift. Der er i budgetaftalen afsat etableringsmidler til indkøb af en ny Fixelance men ikke bevilget yderligere driftsmidler, hvorfor antallet af pladser forventes at være uforandret. Fixelancen vil potentielt kunne placeres i andre bydele som fx på

Sundholm. Fixelancens mobilitet er dog i sig selv begrænset, eftersom den maksimalt vil kunne flyttes til en ny "stationær" placering efter politiets og ministeriets godkendelse.

Der er finansiering af Fixelancen til og med 2016.

Det permanente stofindtagelsesrum "Skyen" på Mændenes Hjem åbnede den 6. august 2013. "Skyen" har en kapacitet på otte injektionspladser samt, som noget nyt, seks pladser til brugere, der ryger deres stof. Med åbningen af "Skyen" er åbningstiderne omlagt for stofindtagelsesmulighederne som helhed for at tilgodese hensigtsmæssig brug af personaleressourcer: "Skyen" har dagligt åben fra 7.45-24.00 mens stofindtagelsesrummet på Halmtorvet har reduceret åbningstiderne til 11.30-19.30 hvor behovet er størst.

Tabel 2: Oversigt over daglige åbningstider i de tre stofindtagelseslokaliteter

Skyen	Halmtorvet	Fixelancen ¹
7.45-24.00	11.30-19.30	12.30-17.30
7.45-24.00	11.30-19.30	12.30-17.30
7.45-24.00	11.30-19.30	12.30-17.30
7.45-24.00	11.30-19.30	12.30-17.30
7.45-24.00	11.30-19.30	12.30-17.30
7.45-24.00	11.30-19.30	12.30-17.30
7.45-24.00	11.30-19.30	12.30-17.30

Siden åbningen af det permanente stofindtagelsesrum Skyen den 6. august 2013 ses der en forventet stigning i antallet af stofindtag i de tre rum til sammen. Fra et gennemsnitligt antal stofindtag på 1.967 pr. uge eller 281 indtag pr. dag ses der fra uge 32 gennemsnitligt 2.830 indtag pr. uge eller 404 indtag pr. dag. I modsætning til injektionspladserne, der tæller antallet af indtag pr. bruger, registreres der for rygepladserne antallet af besøg. Den samme bruger kan altså nå at ryge flere gange pr. besøg.

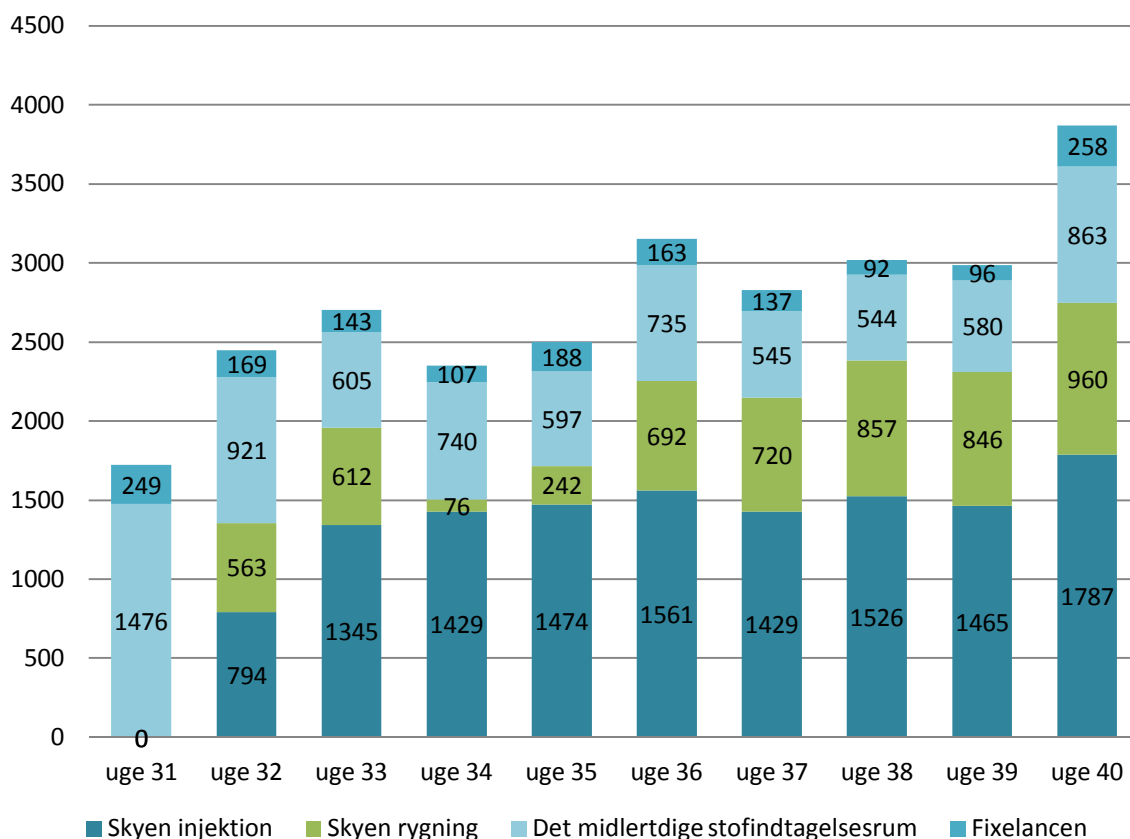
I stofindtagelsesrummet på Halmtorvet ses der i perioden et gennemsnitligt antal besøg på 760 indtag pr. uge mod 1.796 ugentlige injektioner i seneste status. Der ses altså et gennemsnitligt fald på 58 % i perioden efter åbningen af Skyen og dermed en aflastning. Der er sjældnere kø til rummet og Sundhedsrummet har også nemmere ved at udføre deres aktiviteter i den roligere ramme. Der er dog stadig brugere, der godt kan lide at bruge rummet og som bruger dette sted til deres primære stofindtagelsessted.

For Fixelancen ses et tilsvarende fald, om end ikke lige så stort. Ved seneste status var det ugentlige gennemsnit for injektioner 233, mens det for denne periode er gennemsnitligt 160 injektioner pr. uge. Altså et fald på 31 %. I forbindelse med, at Sundhedsrummet har fremrykket åbningstiden, så der nu lukkes kl. 19.30 har Fixelancen oplevet et fald i antal besøg efter kl. 20.00.

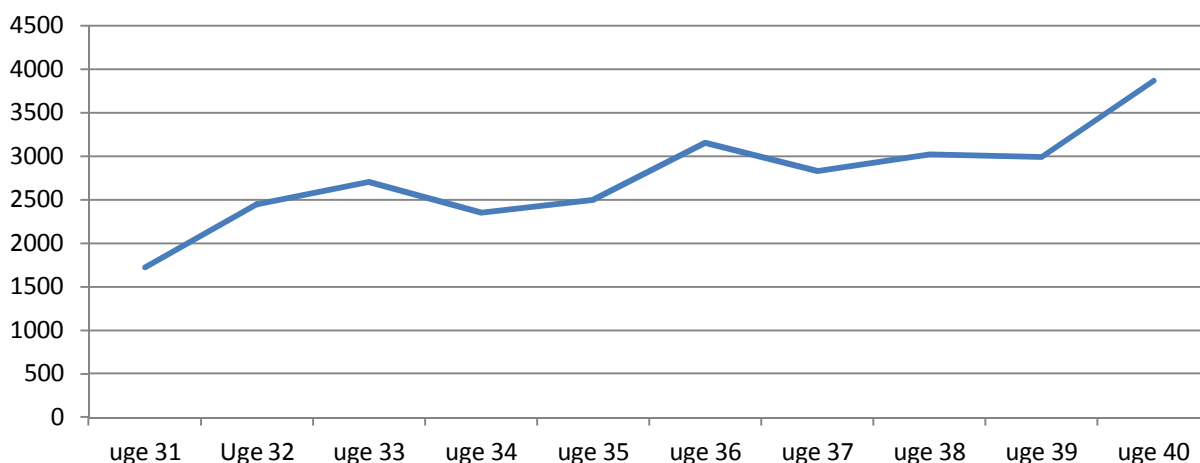
¹ Fire dage om måneden har Fixelancen åbent til kl. 22.30. Efter at Sundhedsrummet er begyndt at lukke kl. 19.30 ses der et fald af besøg efter kl. 20.00.

Åbningen af Skyen har altså haft indvirkning på antallet af injektioner i stofindtagelsesrummet på Halmtorvet og i Fixelancen. Leder af Mændenes Hjem giver dog udtryk for, at der fortsat er et udækket behov i nattetimerne, hvor brugerne er henvist til området.

Tabel 3: Antal stofindtag i de fire stofindtagelsesrum uge 31-40 2013



Tabel 3: Injektioner total fra kalenderuge 1-30 2013

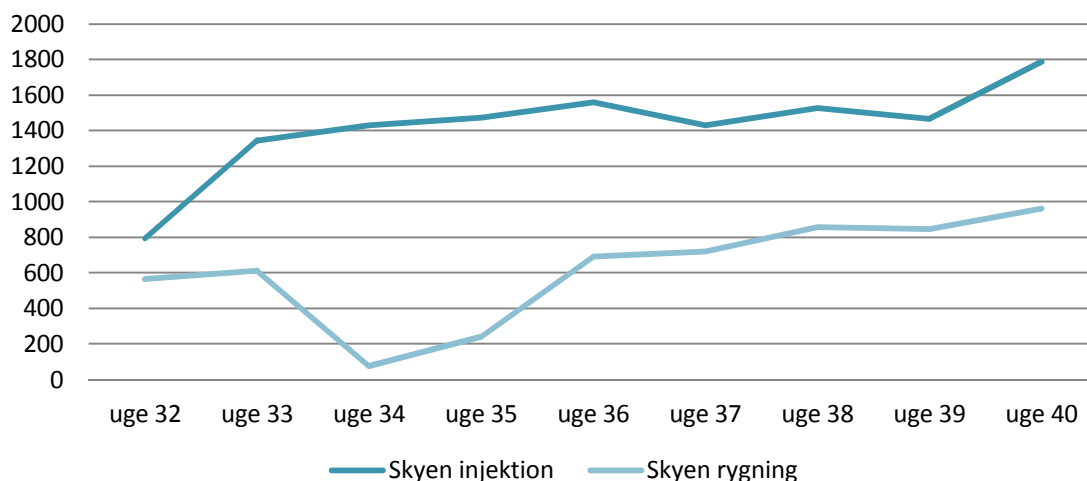


Opstart af Skyen

Stofindtagelsesrummet Skyen har med denne status været i drift i to måneder. Allerede fra første uge i drift har rummet formået at tiltrække et stort antal brugere:

Allerede i første uge havde Skyen 794 injektioner og 563 besøg af brugere, der ryger stof. I anden driftsuge (uge 32) var tallene oppe på 1345 respektive 612 med et gennemsnit frem til uge 40 på 1502 injektioner og 625 rygebesøg. Det tydelige fald på indtag ved rygning i uge 33 og 34 skyldes, at rygepladserne i denne periode måtte holdes lukket på grund af problemer med ventilationsanlægget.

Tabel 4: Antal indtag i Skyen fordelt på injektions- og rygepladser



Rygerpladserne fungerer relativt godt efter indledende problemer med ventilationsanlægget. Der er i forhold til forventningerne forholdsvis få konflikter i rummet samtidig med at der er et rimeligt flow. Medarbejderne oplever jævnligt kapacitetsproblemer i rygeafdelingen og ledelsen af Skyen undersøger i øjeblikket mulighederne for at udvide rygeafdelingen med 2 pladser samt en fleksibel plads i injektionsafdelingen.

De mange stofindtag fordeler sig på 277 registrerede unikke brugere i Skyen. Til sammenligning er 1.127 brugere registreret i stofindtagelsesrummet Halmtorvet. Tallene skal dog tages med forbehold, da nogle brugere førstegangsregistrerer sig flere gange (hvis de fx har glemt alias) og flere steder. Den samme bruger kan således tælle med flere gange.

Hvem er brugerne?

Der er kun små forskelle mellem de brugere, der er beskrevet for stofindtagelsesrummet og de, der henvender sig i Skyen.

Det er oplevelsen, at brugerne for en stor dels vedkommende er gengangere kendt fra stofindtagelsesrummet Halmtorvet, men at der også registreres (få) nye brugere. Medarbejdere og bruger giver udtryk for, at de større rammer i Skyen er tilfredsstillende.

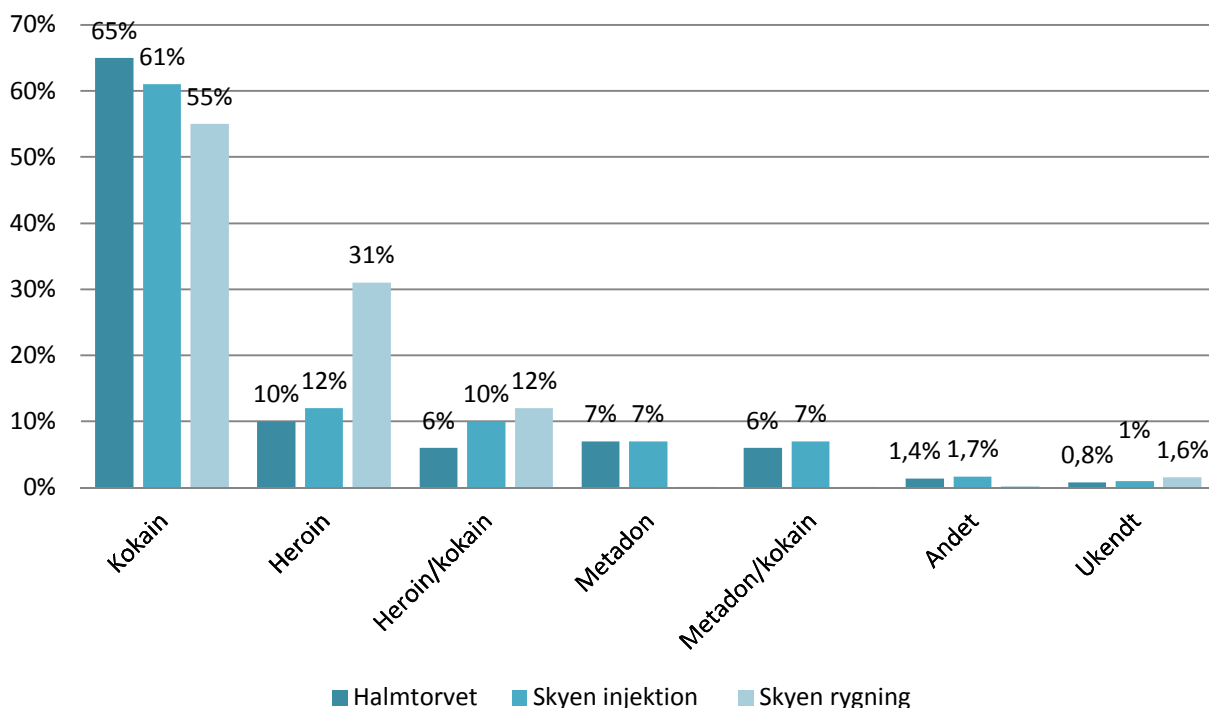
Rummene adskiller sig ikke nævneværdigt, når man sammenligner, hvilke stoffer brugerne indtager. Det klart foretrukne stof er kokain, som tegner sig for mellem 61 og 70 % af injektionerne. Til sammenligning udgør injektioner med ren heroin kun 10-12 %, injektioner med metadon 7 %, mens injektioner af blandinger af opioider og kokain tegner sig for yderligere 12-17 % (heroin/kokain og metadon/kokain). Dette er ikke overraskende, da kokains virkningsperiode, som beskrevet i tidligere status, er væsentligt kortere end den er for opioider.

Stofferne fordeler sig anderledes når det gælder indtagelse ved rygning: Her tegner rygningen af kokain sig for 55 %, mens opioider indtaget ved rygning (overvejende heroin) gælder for 31 %. Rygepladserne i Skyen har altså formået at tiltrække en forholdsvis stor del af de brugere, der indtager deres heroin ved rygning. En stor andel af rygepladsernes brugere er mænd med anden etnisk herkomst end dansk.

Indtag af andre stoffer end de nævnte (amfetamin, benzodiazepiner mm.) udgør en lille del af de øvrige injektioner og er en ubetydelig del af indtagene ved rygning.

Der er ingen opgørelser over stoftyper i Fixelancen.

Tabel 5: Stofftyper indtaget i Halmtorvet og Skyen fordelt på procent



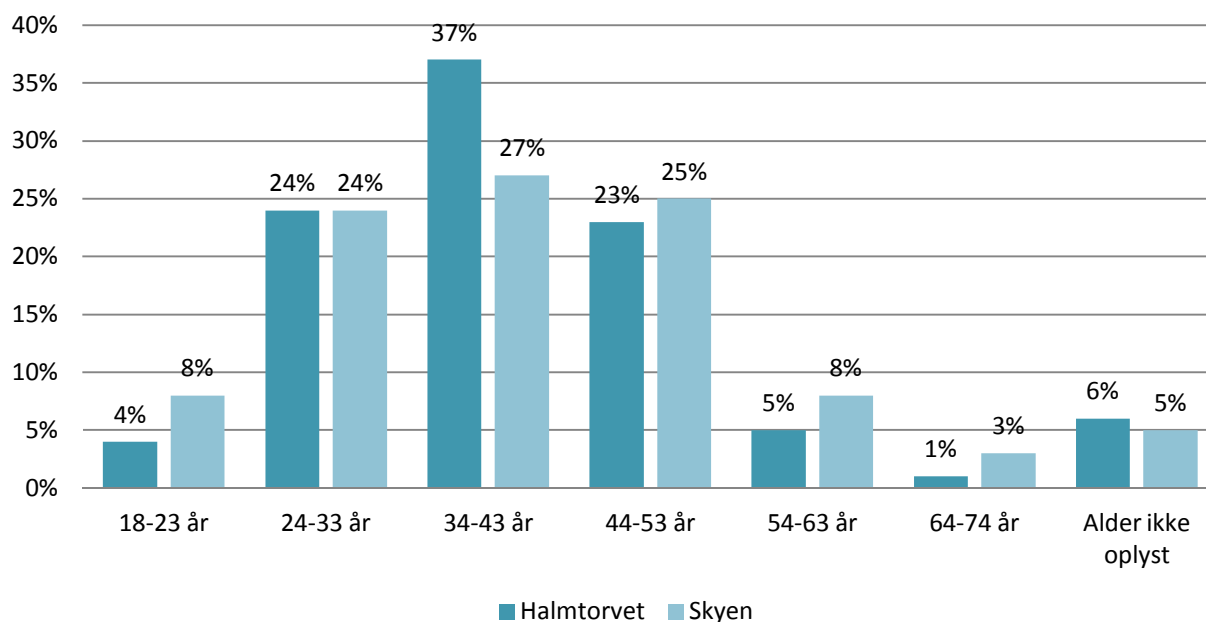
Aldersfordelingen af brugerne viser også mindre forskelle:

Størstedelen af brugerne er mellem 24 og 53 år med en forholdsvis jævn fordeling i de tre intervaller (24-33 år, 34-45 år og 44-53 år). Stofindtagelsesrummet Halmtorvet tiltrækker dog en væsentlig større andel af de 34-43-årige end Skyen, mens Skyen omvendt tiltrækker en del yngre brugere fra 18-23 år (8 % mod 4 % i stofindtagelsesrummet Halmtorvet) og en lidt større andel af de ældre brugere fra 54 år og opefter.

Forklaringerne på forskellene kan være flere og skal tages med store forbehold: Aldersfordelingen i rummene er ikke differentieret ud på henholdsvis injektions- og rygepladser i Skyen. Men en forsigtig tese kan være, at Skyen tiltrækker de yngre brugere, der foretrækker at ryge deres stof frem for at injicere. Samtidig kan Skyens beliggenhed på Mændenes Hjem bevirke, at de (ældre) stofbrugere, der i forvejen benytter Mændenes Hjem's § 110-botilbud foretrækker at benytte rummet her.

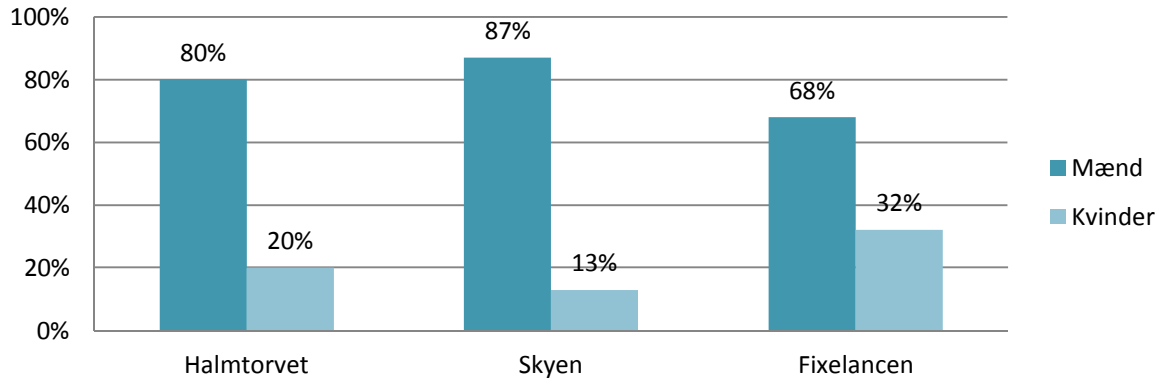
Der er ingen opgørelser over brugernes alder i Fixelancen.

Tabel 6: Aldersfordeling i hhv. Stofindtagelsesrummet Halmtorvet og Skyen i procent



Brugernes kønsfordeling svarer til den karakteristik, der er beskrevet i tidligere status: Mellem 80 og 87 % af brugerne er mænd, mens kun mellem 13 og 20 % er kvinder. Skyen tiltrækker en relativt mindre andel af kvinderne end stofindtagelsesrummet Halmtorvet. Andelen af kvindelige brugere i Fixelancen er højt, som beskrevet i fjerde status. Ved den seneste status var andelen af kvinder 25 % af brugerne, mens det for denne periode er 32 %. Procentsatserne skal dog tages med forbehold, idet der er forholdsvis færre brugere, der benytter Fixelancen, hvorfor mindre variation kan medføre store udsving.

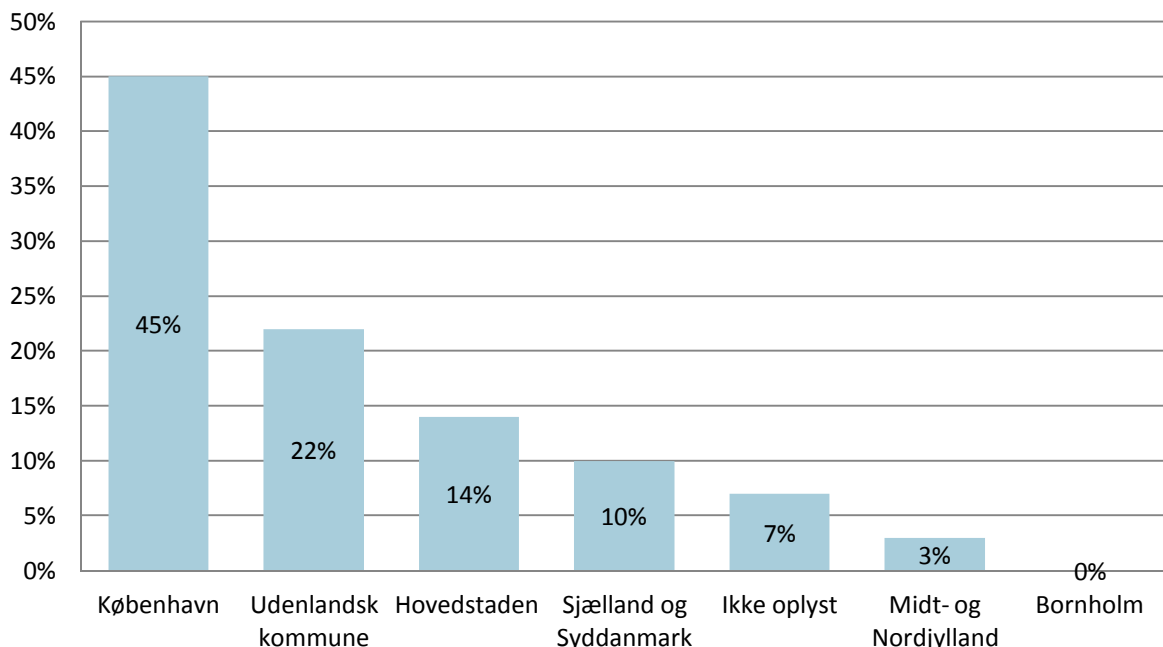
Tabel 7: Kønsfordeling i Stofindtagelsesrummene



Opgørelsen af brugernes regionale tilhørsforhold viser en fordeling svarende til den i forvejen kendte brugerprofil: 45 % af brugerne er københavnere og i alt 59 % er hjemhørende i Region Hovedstaden. Herefter er fordelingen forventelig: Ganske få brugere er hjemhørende i Jylland, ingen har adresse på Bornholm, mens lidt flere kommer fra de sjællandske regioner.

22 % af de registrerede brugere har intet dansk regionalt tilhørsforhold. Det er uvist, fra hvilke lande brugerne kommer, men det er oplevelsen, at mange af stofindtagelsesrummenes brugere kommer fra de nordiske nabolande.

Tabel 8: Brugernes regionale tilhørsforhold i procent



Er der nogle fra målgruppen, der ikke bruger rummet?

Der foregår stadig udendørs stofindtag på Vesterbro, men det er opfattelsen, at det er i en meget reduceret form i forhold til før stofindtagelsesrummene åbnede. De brugere, der indtager stof udendørs er ofte også brugere af stofindtagelsesrummene, som fravælger rummene på grund af akut stoftrang.

Mændenes Hjem er ikke bekendte med stofbrugere i området, der konsekvent fravælger stofindtagelsesrummene. Under alle omstændigheder skønner ledelsen, at det vil være et meget lille antal.

Hvordan er driften?

Når der opstår voldsomme hændelser i stofindtagelsesrummene skrives der såkaldte situationsrapporter, hvor det blandt andet angives, om hændelsen skal følges op.

Der har i perioden været flere voldsomme konfliktsituationer i Skyen hvor medarbejdere har været udsat for trusler (9 episoder) og vold (2 episoder). Det har været de samme tre brugere, der har stået for langt de fleste af disse episoder.

Der ses dog et markant fald af voldsomme episoder siden seneste status, hvor der blandt andet rapporteredes 44 tilfælde af forgiftninger og 23 tilfælde af voldsomme konflikter. Der er umiddelbart ingen entydig forklaring på faldet i episoder ud over den spredning af stofindtagelseskapacitet og det mindre pres på lokaliteterne, som man ser efter åbningen af Skyen. Hertil skal lægges medarbejdernes konstante fokus og voksende erfaring med håndtering af voldsomme episoder.

Alle episoder hvor medarbejdere har været udsat for vold eller grove trusler, er blevet politianmeldt, ligesom episoderne er blevet anmeldt som arbejdsskader.

Tabel 9: Antallet af voldsomme hændelser i og udenfor stofindtagelsesrummene i perioden

	Halmtorvet og Fixelance	Halmtorvet området	Skyen	Området udenfor Skyen	I alt
Overdoser/forgiftninger	3	6	9	2	20
Konflikter brugere imellem	2	5	8	2	17
Trusler, skub eller vold mod personalet	3		11		14
Voldsom adfærd	1				1
Ulykke				1	1
Epileptisk anfald				1	1
Psykose				1	1
I alt	9	11	24	11	

Der har over sommeren været to faste medarbejdere der har valgt at opsigte deres stillinger, da de begge ønskede andre udfordringer. Begge disse medarbejdere fortsætter i stofindtagelsesrummene som timelønnede.

Ledelsen af stofindtagelsesrummet og koordinatoren af Fixelancen giver udtryk for, at medarbejderne generelt er engagerede og vedholdende.

Med det dokumenterede store indtag af centralstimulerende stoffer, der kan medføre aggressiv og grænseløs adfærd, er et forholdsvis højt konfliktniveau ikke overraskende.

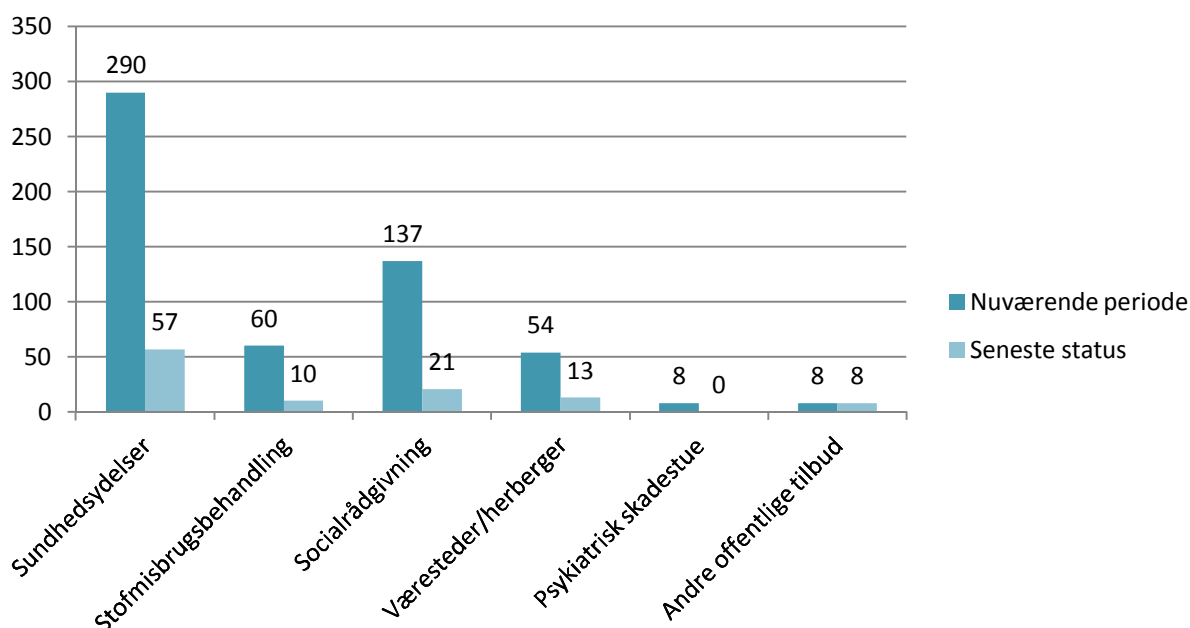
Når man målene i forhold til stofbrugere?

Medarbejderne i stofindtagelsesrummene bygger i stigende grad bro til andre offentlige tilbud. Særligt henvises brugerne til diverse sundhedstilbud, ex Sundhedsrummet, sygeplejeklinikken på Mændenes hjem og hospital.

Også brobygning til socialrådgivning hos blandt andre Hjemløseenheden, til socialrådgiver i Sundhedsrummet samt til de socialfaglige medarbejdere i Mændenes Hjem kontaktsted er steget væsentligt siden forrige status.

Endelig skal det fremhæves, at brobygning til stofmisbrugsbehandling er steget væsentligt i perioden – blandt andet som resultat af den fremskudte indsats, som Rådgivningscenter København tilbyder i rummene. Brugere udtrykker stor tilfredshed med de to medarbejdere fra RCK.

Tabel 10: Brobygning fra stofindtagelsesrummene til øvrige tilbud



Når man målene i forhold til lokalområdet/borgerne?

Ledelsen af stofindtagelsesrummet Halmtorvet og Skyen melder om store gevinster ved, at der nu er flere injektionsfaciliteter på Vesterbro – særligt fremhæves det, at spredningen af brugerne er en fordel.

Som illustration på dette kan det nævnes at rummene pr. 30. september 2013, som var udbetalingsdag af kontanthjælp og pension, havde følgende stofindtag:

Halmtorvet:	203 injektioner
Skyen:	279 injektioner
Rygeafdeling Skyen:	153 besøg
Fixelance:	75 injektion
I alt stofindtag på Vesterbro:	710 indtag

Gården i Halmtorvet opleves som roligere end hen over foråret og sommeren. Der er færre brugere der tager ophold i gården og der er færre konfliktsituationer og andre kritiske situationer.

Årsagerne er flere; dels er åbningen af Skyen afgørende. Men også fjernelsen af et læskur i gården, den reducerede åbningstid i stofindtagelsesrummet Halmtorvet og det koldere vejr har betydet et roligere miljø. Typisk forlader brugerne området når tilbuddene lukker.

Renoveringen af Istedgade giver nogle udfordringer, da hegn, opgravninger osv. skaber et andet flow og nogle smalle steder på gaden, hvor ophold og stofindtag finder sted. Det har betydning for situationen omkring Mændenes Hjem og Skyen, hvor der særligt i aften timerne opleves uro. Renoveringen forventes afsluttet til nytår.

Efter natten kan man finde efterladt injektionsudstyr i Viktoriagade, Abel Cathrines Gade og Lille Istedgade, samt i den Brune Kødby.

Københavns Kommunes Sweep 'n Change-renhold møder nu kl. 7, frem for som tidligere kl. 8.30 for at sikre gaderne omkring tilbuddene endnu bedre service i forhold til renhold. Samlet består rengøringen nu af:

Flex-renhold: er på gaden alle dage fra kl. 12.30-20.00.

Sprøjtepatruljen: går hver dag på Indre Vesterbro omkring kl. 14.

TMF-renhold: er på gaden alle hverdage fra kl. 06.00- 13.00

Kejd-renhold: er i området på alle hverdage fra kl. 8.00-14.00

Desuden nærmer Teknik- og Miljøforvaltningen og Center for Renhold sig at kunne opstille toiletet på Øksnehallens Forplads, til gavn for brugerne og lokalområdet.

Bilag 1: Stofindtag pr. uge siden åbningen af stofindtagelsesrummet

Driftsuge	Stofindtagelsesrum	Fixelance	Total
1 (2/10-12)	669	312	981
2 (9/10-12)	791	293	1.084
3 (16/10-12)	798	238	1.036
4 (23/10-12)	908	245	1.153
5 (30/10-12)	1.199	260	1.459
6 (6/11-12)	1.100	220	1.320
7 (13/11-12)	1.160	289	1.449
8 (20/11-12)	1.201	230	1.431
9 (27/11-12)	1.273	304	1.577
10 (4/12-12)	1.377	220	1.597
11 (11/12-12)	1.383	239	1.622
12 (18/12-12)	1.383	205	1.588
13 (25/12-13)	1.503	283	1.786

Kalenderuge	Stofindtagelsesrum	Fixelancer	Total
Uge 1 (2013)	1.607	334	1.941
Uge 2	1.519	218	1.737
Uge 3	1.626	182	1.808
Uge 4	1.624	222	1.846
Uge 5	1.755	465	2.220
Uge 6	1.609	278	1.887
Uge 7	1.600	192	1.792
Uge 8	1.590	165	1.755
Uge 9	1.757	550	2.307
Uge 10	1.692	215	1.907
Uge 11	1.710	212	1.922
Uge 12	1.657	176	1.833
Uge 13	1.779	523	2.302
Uge 14	1.773	240	2.013
Uge 15	1.634	237	1.871
Uge 16	1.843	190	2.033
Uge 17	1.773	209	1.982
Uge 18	2.055	378	2.433
Uge 19	2.091	192	2.283
Uge 20	1.830	183	2.013
Uge 21	1.750	209	1.959
Uge 22	2.067	333	2.400
Uge 23	1.893	209	2.102

Uge 24	1.802	171	1.973
Uge 25	1.622	200	1.622
Uge 26	1.840	258	1.840
Uge 27	1.729	206	1.729
Uge 28	1.734	163	1.734
Uge 29	1.610	180	1.610
Uge 30	1.499	128	1.499
Uge 31	1476	249	1.725

	Halmtorvet	Fixelancen	Skyen injektion	Skyen rygning	Total
Uge 32	921	169	794	563	2447
Uge 33	605	143	1345	612	2705
Uge 34	740	107	1429	76	2352
Uge 35	597	188	1474	242	2501
Uge 36	735	163	1561	692	3151
Uge 37	545	137	1429	720	2831
Uge 38	544	92	1526	857	3019
Uge 39	580	96	1465	846	2987
Uge 40	863	258	1787	960	3868