

COPENHAGEN ISLANDS

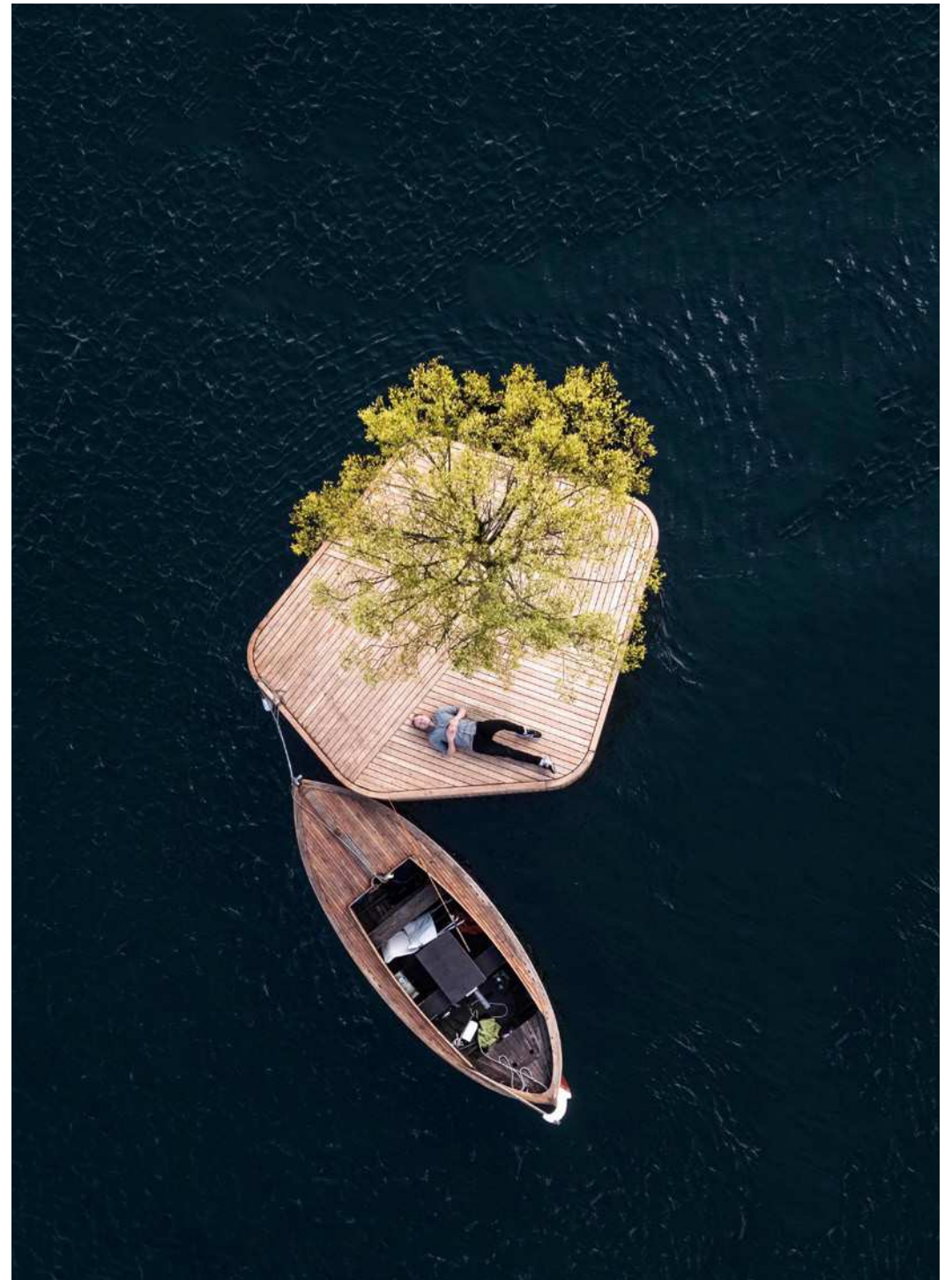
- en helt ny type byrum



Nye blå- grønne mødesteder i havnen

De eventyrlige øer giver byens borgere nye muligheder for at komme i nærkontakt med vores levende havn og dens natur. Igennem en række nytænkende tvær samarbejder mellem rekreative foreninger, uddannelsesinstitutioner og socialøkonomiske virksomheder engageres unge i havnens udvikling, socialt såvel som miljømæssigt. Undervisningsforløb og skole ekskursioner til de flydende

ø-parker giver børnene et indblik i havnens unikke biodiversitet både over og under havet. Og hvad enten der er tale om kajak og SUP picnics eller horisontudvidende arbejdsstræningsforløb med unge fra udsatte boligområder vil Copenhagen Islands være oplevelsesrige mødesteder, der med en ny og unik ramme styrker sammenhængskraften og bevidstheden om vores blå byrum.



3 park øer

De første 3 øer planlægges at blive søsat sommeren 2022. Øerne vil være grønne landskabelige park øer som kan lægges ud enkeltvis eller som en samlet øgruppe. Øerne tilstedeværelse vil skabe nye og eventyrlige udflugtsdestinationer for roere og sejlere samt funegre som flydende miljøstationer til undervisning og formidling for børn og unge.

Udrustning:

- Redningsstiger
- Solcelledrevet ankerlanterne
- Fortøjringsøjer
- Forankringssystem
- Fuldautomatisk vandingsystem
- Muslingeliner og biohuts til fiskeopdræt
- Havmiljø datalogger station (temp, ilt, strøm, sigt etc.)



CPH-Ø3
25m²

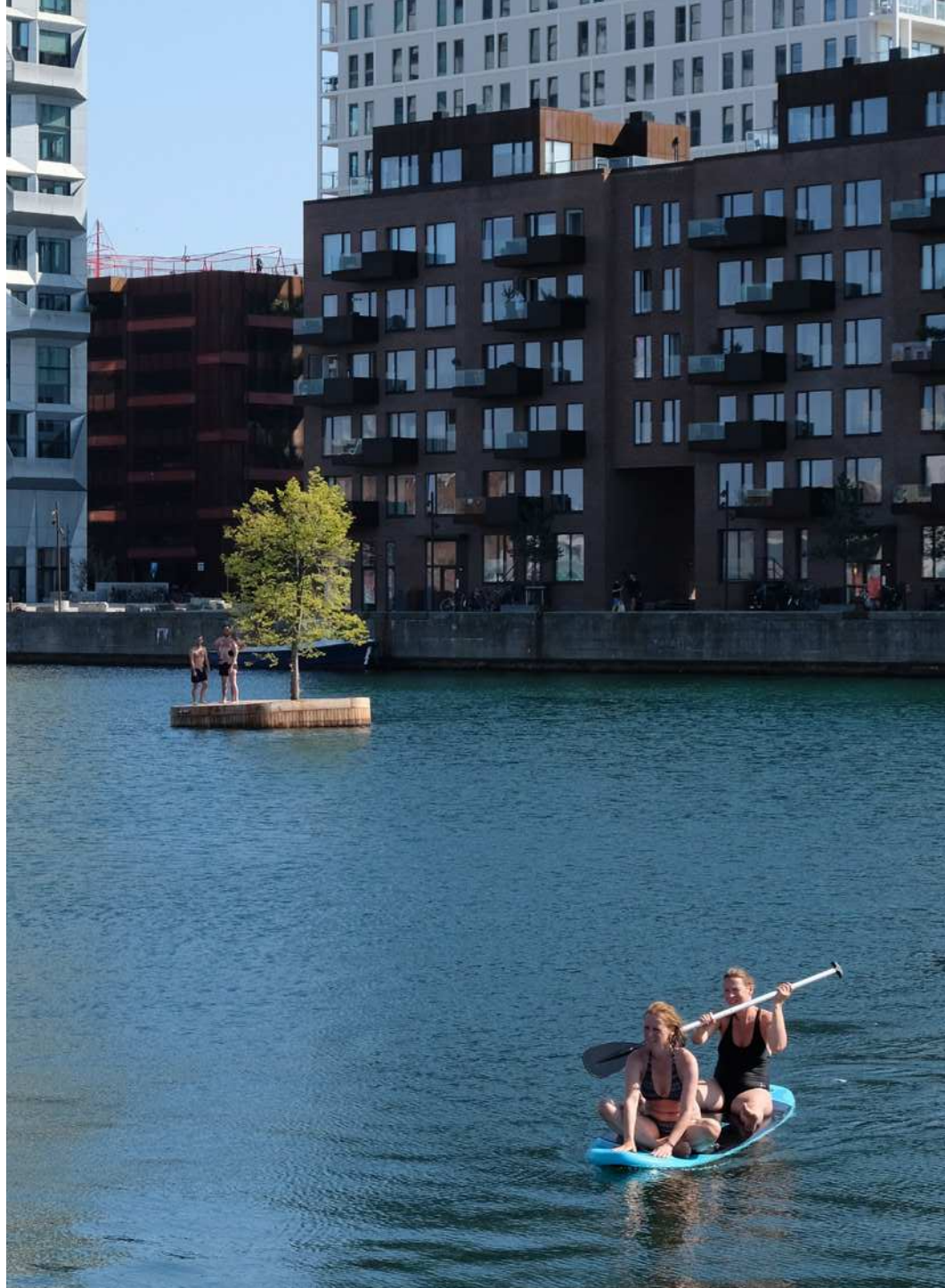


CPH-Ø1
15m²



CPH-Ø2
20m²





Liv og aktivitet i uudnyttede dele af havnen

- Copenhagen Islands

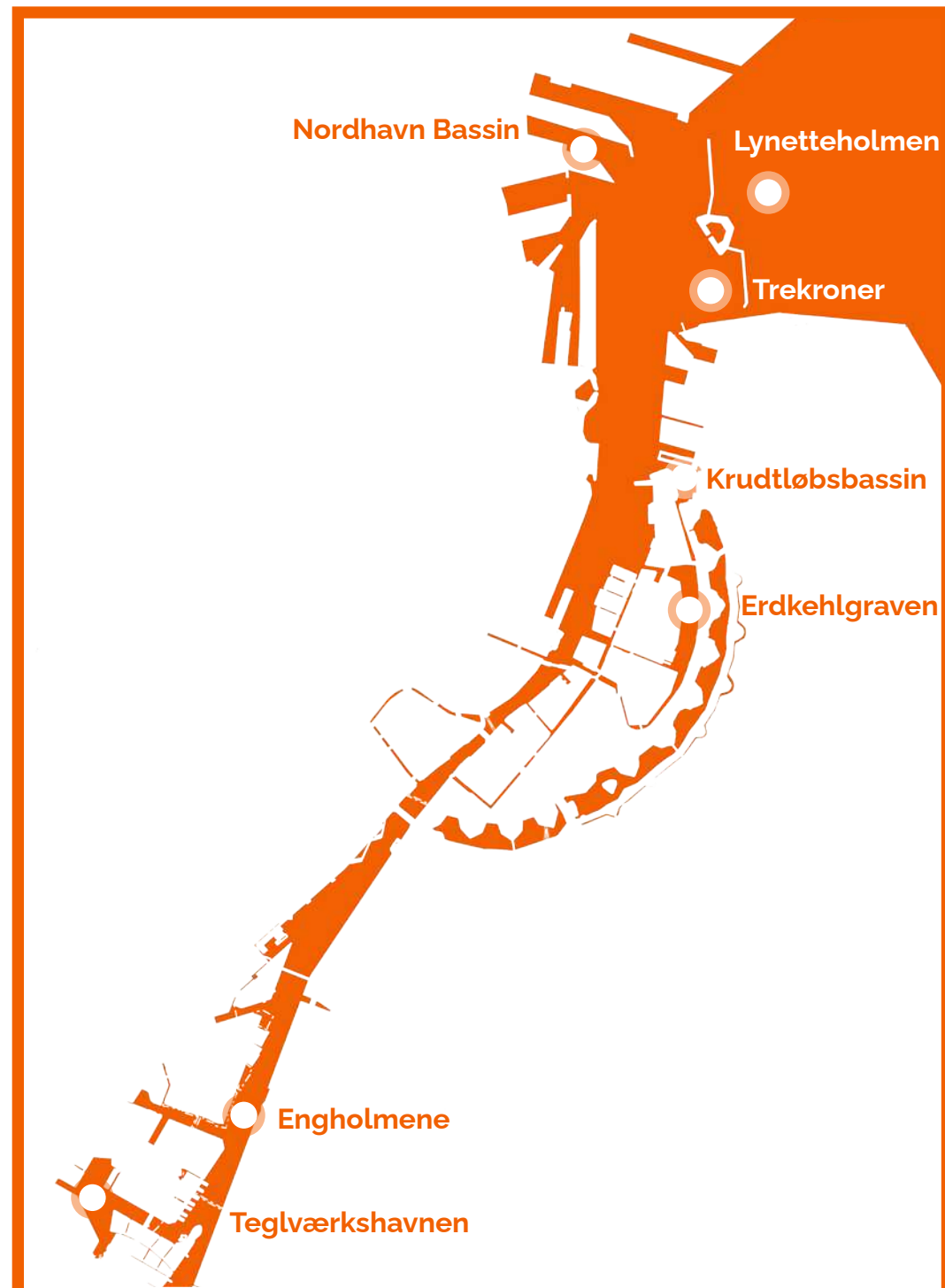
Placeringer og tilladelser

I samarbejde med i By & Havn er flere egnede placeringer af øerne er blevet kortlagt.

De forskellige placeringer rummer hver deres enestående særegenheder som øerne med deres placering vil understøtte og udbygge. Øerne kan udlægges som faste støttepunkter eller flyttes rundt efter behov.

F.eks kunne de placeres ved Trekroner som en off-shore lystfisker destination. I Erdkehlgraven som en hyggelig picnic destination for kajakroere og sejlere eller ved Engholmene som SUP hvilestop.

Alle nødvendige tilladelser vil blive indhentet hos de relevante myndigheder.



Solid forankring

Det er målet at øerne skal høste ny erfaring og danne rammen om workshops og undervisningsforløb for skole samt lægge ø til kulturelle begivenheder – store som små.

Copenhagen Islands har derfor etableret en række spændende og solide krydssamarbejder med lokale foreninger, uddannelsesinstitutioner og andre relevante aktører som kan være med til at sikre et bæredygtigt liv og aktivitet på og omkring øerne.

Nordhavn Kajakklub

Kajakworkshops, kurser og guidede ture til øerne. Promovering af rekreative tilbud i havnen.

420 medlemmer

Øresund miljøskole

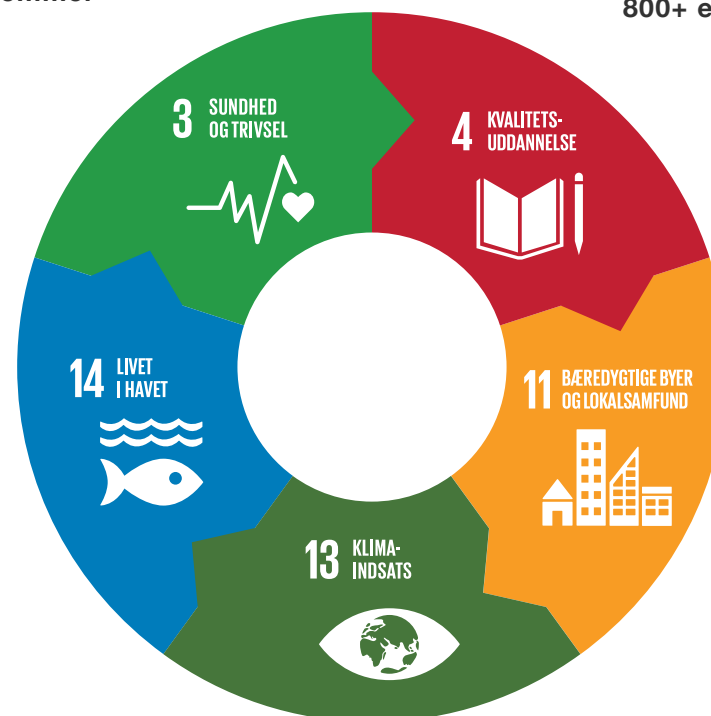
Undervisningsforløb og formidling af biodiversiteten og miljøtilstanden i havnen for skoleklasser mellem 6. og 9. klasse.

800+ elever/pr år.

Havhøst

Undervisning og formidling af den rene havn og det lokale bæredygtige fødevareproduktions potentiale havnen repræsenterer. Forløbet tager udgangspunkt i de, på øerne monterede muslingeliner og biohuts.

500+ elever pr år



Kulturhavns Festival

Udvikling af havnen som rekreativt byrum igennem borgerindragende aktiviteter og events som f.eks Kulturhavns festival.

Ca 70.000 gæster pr år

FRAK

Horisont-udvidende arbejdsstræningsforløb med unge fra udsatte boligområder med lille el. ingen relation til havnen. De unge eksponeres for havnens rekreative tilbud og stifter bekendtskab med maritimt arbejde. Socialøkonomisk virksomhed.

50 unge pr år

Drift og Brobygning

Driften af Copenhagen Islands er bygget op omkring samarbejder på tværs af havnen og fungerer som brobygning mellem det rekreative foreningsliv, uddannelsesinstitutioner og socialøkonomiske virksomheder. Dette styrker sammenhængskraften i havnen og vil være forbillede for nye fremtidige tværsamarbejder.

Nordhavn Kajakklub

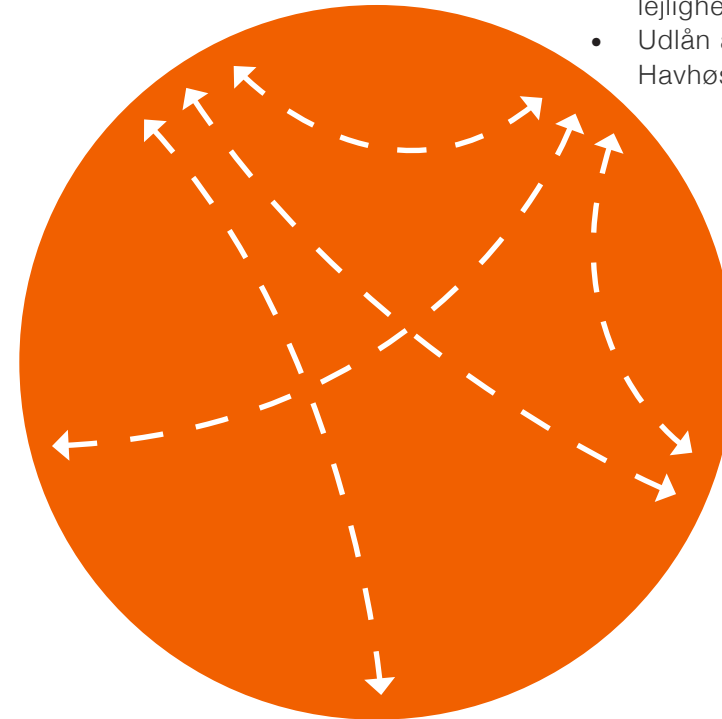
- Ejer og driftsansvarlig
- Tilsyn og affalds-indsamling
- Udlån a kajaker tilrådighed for FRAK ifm. løbende vedligehold

Øresund miljøskole

- Tilsyn af miljøstationen og datalogger
- Udlån af motorbåde til FRAK ifm. løbende vedligehold og lejlighedsvis vanding.
- Udlån af datalogger til Havhøst's undervisning

Havhøst

- Tilsyn og vedligehold af muslingeliner og biohuts
- Udlån af muslingeliner og biohuts ifm. ØMS's undervisning



FRAK

- Løbende vedligeholdelse samt lejlighedsvis vanding i tørkeperioder.
- Ungearbejderne låner ØMS's motorbåde og NHKK's kajaker og får derigennem et et indblik i de rekreative tilbud i havnen.

By & Havn

- Udlægning af ankerblokke
- Lejlighedsvis bugsering til nye placeringer

Undervisning og formidling

Blåmuslinger og tang findes i store mængde i det marine miljø i Københavns Havn. Muslinger og tang har samtidig det til fælles, at de repræsenterer en fødevare, der med sit lave klimaaftryk kunne være et alternativt bud på fremtidens mad.

Igennem en oplevelsesrig vekslen mellem båd-ekskursioner til øerne og efterbearbejdning i laboratoriet på miljøskolen undersøger, måler og diskuterer eleverne havnens økosystem og får indblik i sammenhængen med de store, globale fødevarsystemer.



Eksempel på undervisningsforløb

Øresundsmiljøskole og Havhøst

Sted: Øresundsmiljøskolen og Copenhagen Islands

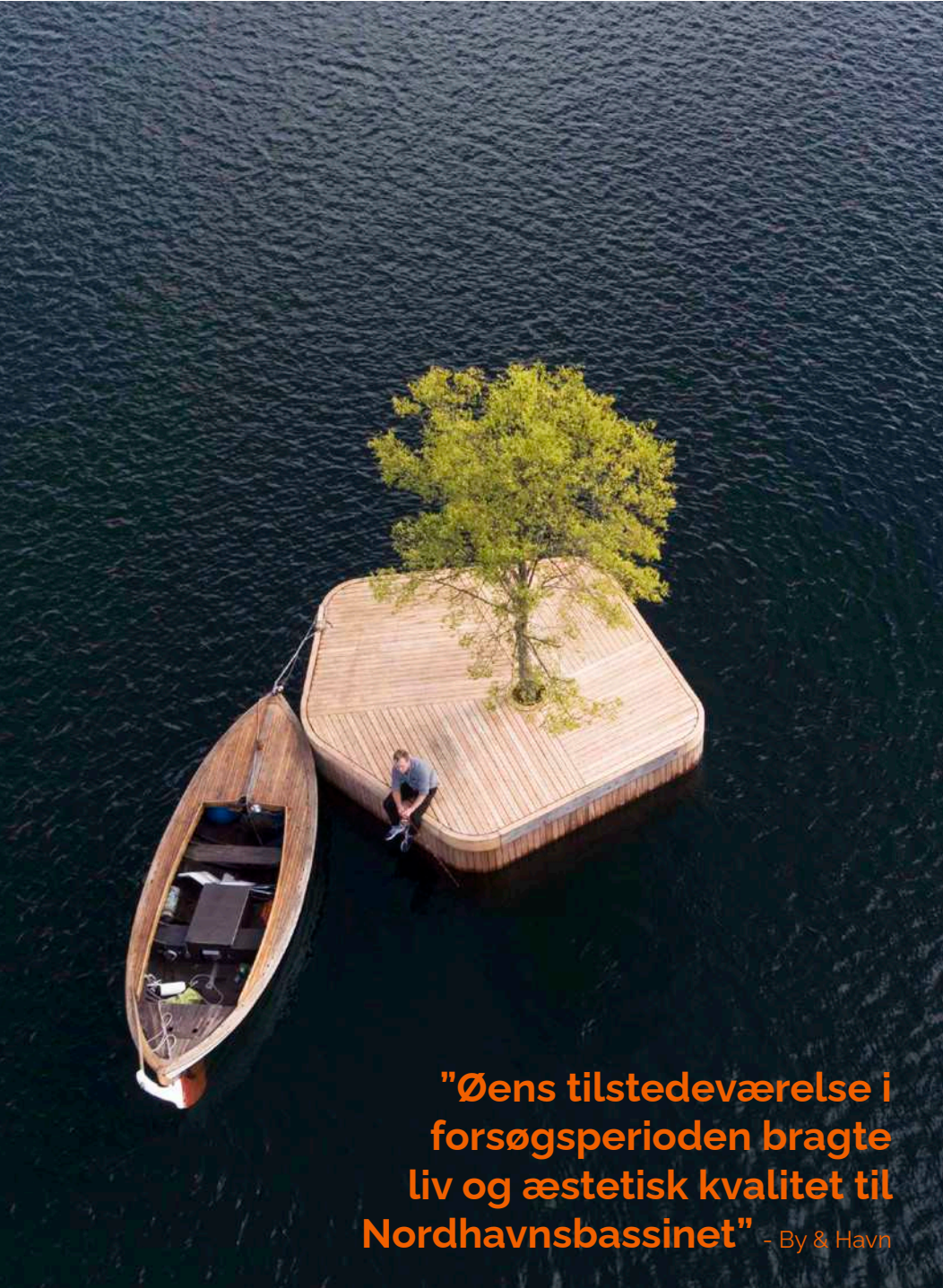
Fag/Læreplaner: Matematik, Biologi, Natur/Teknologi. Madkunstsab

Temaer/Emner: Havet, Produktion, CO2, Næringsstoffer, STEM, Klimaforandringer, Muslinger, Bæredygtighed, Tang, Mad, Ressourcer, FNs verdensmål 14 - Livet i havet, Energi

Klassetrin og antal: 6.-9. klasse, 800+ elever pr. år

Aktiviteter:

- **Registrering og dataindsamling:** Datalogning af fysiske og kemiske parametre i vandet: temperatur, salt, ilt, vanddybde, position og strømforhold. - Først på den ø som ligger på lavt vand i Erdkehlgraven og så på ø som ligger på det dybe vand ved Trekroner.
- **Efterbearbejdning og engeneering:** Indsamlede data bearbejdes på miljøskolens laboratorie. Den opnåede viden bruges til at designe muslingeliner og biohuts, som hænges ned fra øerne og fungerer som mini muslinge- og fiskeopdræt.
- **Tilsyn og vedligehold:** Muslingelinerne og Biohuts'ne tilses og de nye generationer af småfisk og havdyr som har indfundet sig i mellemtiden studeres og registreres.
- **Høst, tilberedning og samtale:** Forløbet afsluttes med et kulinarisk forløb, hvor lækre retter med tang og muslinger tilberedes over bål på den største af øerne. Denne fælles sanselige oplevelse danner udgangspunkt for en dialog om hvorvidt eleverne vil indtænke denne fødevare fremadrettet.

An aerial photograph showing a dark blue body of water. In the center, there is a large, square wooden floating island with a single tree growing in the middle. A person is sitting on the edge of the island. To the left of the island, a small wooden boat is tied to it. The text is overlaid in the bottom right corner of the image.

"Øens tilstedeværelse i forsøgsperioden bragte liv og æstetisk kvalitet til Nordhavnsbassinet" - By & Havn

Et koncept, der holder vand

Med støtte fra Statens Kunstfond og Havnekultur puljen søsatte vi i 2017 prototypen CPH-Ø - en simpel og ikonisk metafor for en ubeboet ø, der med træet, som symbol på livskraft og jordbundethed, medførte en øjeblikkelig forbavselse og undren.

CPH-Ø blev i 2018 udlagt som testcase i Kronløbsbassinet i Nordhavn i samarbejde med By & Havn.

På baggrund af interviews og besøg på sitet observerede vi hvordan øen hurtigt blev til et samlingspunkt for området og skabte liv og aktivitet i et ellers øde og uudnyttet havnebassin.

Det viser øens kvaliteter, ikke kun som udflugtsmål på vandet, men også som en seværdighed, som skabe øget værdi og højner livskvaliteten i området.

Små øer - Stor effekt

Vores erfaringer fra CPH-Ø viser os, at Copenhagen Islands har stort viralt potentiale og slagkraft.

Projektets enorme brandingværdi kan derfor bidrage positivt til profilering af Danmarks position som havnemiljø forkæmper i en international kontekst, med Københavns Havn som frontløber.

- **Danske medier:** Berlingske, Politiken, Ekst-rabladet, KbhMAG
- **22 internationale magasiner:** brazil, new zealand, hungary, poland, america, south korea, china, japan and germany
- **Inflight magazines** Ca-thay pacific, Singapore Airlines, Norwegian
- **3 Arkitektur bøger** incl. forsidebillede
- **Største arkitektur magasiner** ID, Dezeen
- **400+ design og arkitektur websites** (including dezeen, designboom)
- **Rejsemagasiner:** Hungary, Greece, New Zealand, Lonely Planet
- **SoMe** - instagram and facebook pages: Visitcopenhagen - 200K, Dezeen - 1.4M, Designboom 1.5M
- **TV-dækning:** TV2, CentralChinaTV
- **Massiv respons på likes og delinger:** Dezeen, KbhMAG - 32k likes
- **Awards:** Danish Design Awards, Taipei Int. Design awards, London Design of The Year



-Dezeen Architecture and Design Magazine.



Det gode havneliv

Copenhagen Islands visioner stemmer overens med både Københavns Kommunes og By & Havns nye havne strategier idet de:

- Skaber liv og aktivitet i havnen
- Spredter byliv til mindre udnyttede dele af havnen
- Er fleksible, så de kan indgå i arrangementer hele året rundt
- Inddrager en bred kreds af aktører f.eks. GoBoats og kajak foreninger
- Henvender sig, som seværdighed, til nye målgrupper
- Har en bæredygtig og inkluderende profil

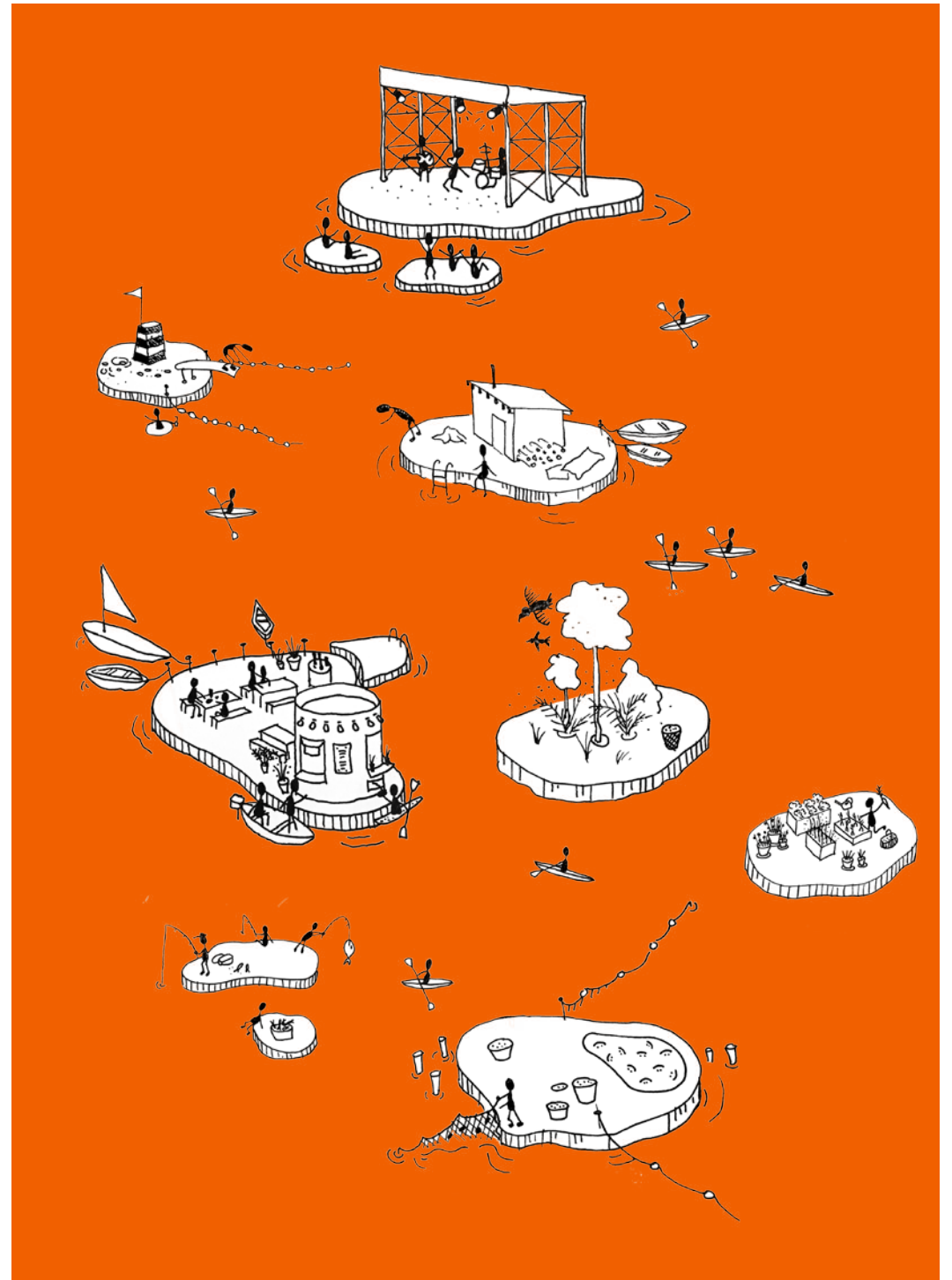
samt bidrager positivt til havnens biodiversitet både over og under vandet.

- Er gratis at benytte på lige fod med byens parker
- Kan rumme samskabende og brugerinddragende elementer som f.eks muslingefarme og køkkenhaver
- Skaber bedre adgang til vandet og nye opholdssteder og destinationer
- Har stort formidlingspotentiale som platform for debat, læring og dannelse omkring natur og klima.

Et hav af øer

På sigt kan CPH-Ø1, 2 og 3 få selskab af endnu flere øer som til sidst vil danne en "parkipelago" - et øhav

af flydende øer med uanede muligheder for udfoldelse - til fri afbenyttelse og udforskning af byens borger og turister.



Holdet bag

Copenhagen Islands er et non-profit initiativ igangsat af den maritime arkitektduo Magnus Maarbjerg og Marshall Blecher i samarbejde med Nordhavn Kajakklub, som vil være projektets fremtidige ejere.

Som passionerede brugere af havnen, både som lege- og arbejdsplads, er partnerne optaget af at skabe meningsfulde og oplevelsesrige havnemiljøer, som styrker den rekreative og offentlige brug af havnen.

Nordhavn Kajakklub vil inddrage så mange af klubbens 420 medlemmer som muligt og bistå med div driftsopgave og formidling. Derudover kan klubben bruge øerne til kurser for kajak og SUP.

Magnus Maarbjerg og Marshall Blecher har sammen udviklet og bygget flere internationale projekter, bl.a. et havnebusstop på Themsen, flere husbåde og senest den populære dypezone i Københavns Havn.



Ejer og driftsansvarlig



Arkitekter / projektledere





Klar til afgang

Copenhagen Islands forventes at vil blive realiseret med økonomisk støtte fra Københavns Kommune og relevante fonde, samt bidrag

og hjælp fra en lang række velvillige samarbejdspartnere og sponsorer som bidrager med deres viden, kompetencer og materiel.

Bidragydere:



BY&HAVN



SHARING COPENHAGEN

Partnere:

havhøst
Spiselighe! Fællesskab. Bæredygtighed.

FRÅK
GØR UNGE GODT TIL AT ARBEJDE!

Kulturhavn Festival



Afdelingen for Bæredygtig Udvikling

Sponsorer:

Vandkunsten

Landskabsarkitekter



Anlægsgartner



Skibssingeniør



Træleverandør



Offshore LED-Specialist



Vandingssystem

Organisering og ansvar

Copenhagen Islands bliver ejet af Nordhavn Kajakklub som efter realiseringen også står for drift- og vedligeholdelse.

Arkitekterne Magnus Maarbjerg og Marshall Blecher bistår med projektledelse og fundraising

Etablering- og driftsomkostningerne forventes finansieret af en kombination af kommunale og fondsmidler samt støtte fra By & Havn.

Der vil senere blive nedsat en styregruppe, som udover de ovennævnte også vil inkludere projekts driftspartnere.

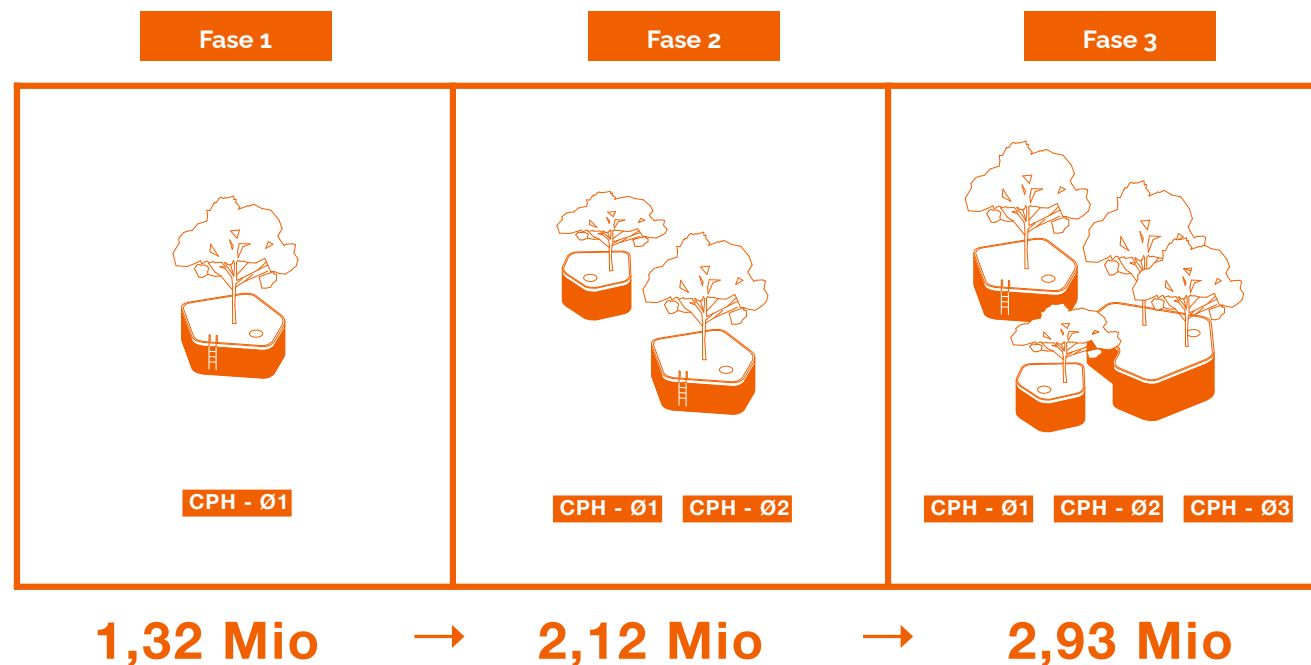
	NORDHAVN KAJAKKLUB	BY & HAVN	KFF/ FONDE	M & M ARKITEKTER
Ejer og bygherre	X			
Drift- og vedligeholdelsesansvar	X			
Finansiering af anlæg			X	
Finansiering af drift og vedligeholdelse		X	X	
5 års kontrakt og vandarealleje	X	X		
Projektledelse og fundraising	X			X

Anlægsbudget

KFU ansøges som udgangspunkt om fuld finansiering af etablering og søsætning af alle 3 øer til sommeren 2022. I alt 2.930.000 kr.

I tilfælde af, at der ikke opnås fuld finansiering fra KFU, vil der blive søgt medfinansiering hos andre fonde hu. Realdania og LOA som er positive overfor projektet. (se bilag 1)

Projektet og anlægsbudgettet er desuden skalerbart ift. antal øer og vil kunne realiseres i faser ift. de bevilgede midler.



Anlægsbudget i alt for 3 øer: 2.930.000 kr.

Detaljeret budget er vedhæftet som bilag 2

Drift og vedligehold

By & Havn har bevilget 200.000 kr som kan benyttes som driftstilskud og sikre øernes drift- og vedligehold de første 3 år.

By & Havn bidrager derudover også til projektets drift med gratis vandarealleje og forankring samt lejlighedsvis bugsering. (Se Bilag 5)

KFU ansøges om de resterende driftsmidler, i alt: 140.000 kr som vil kunne sikre øernes drift- og vedligehold i ialt 5 år.

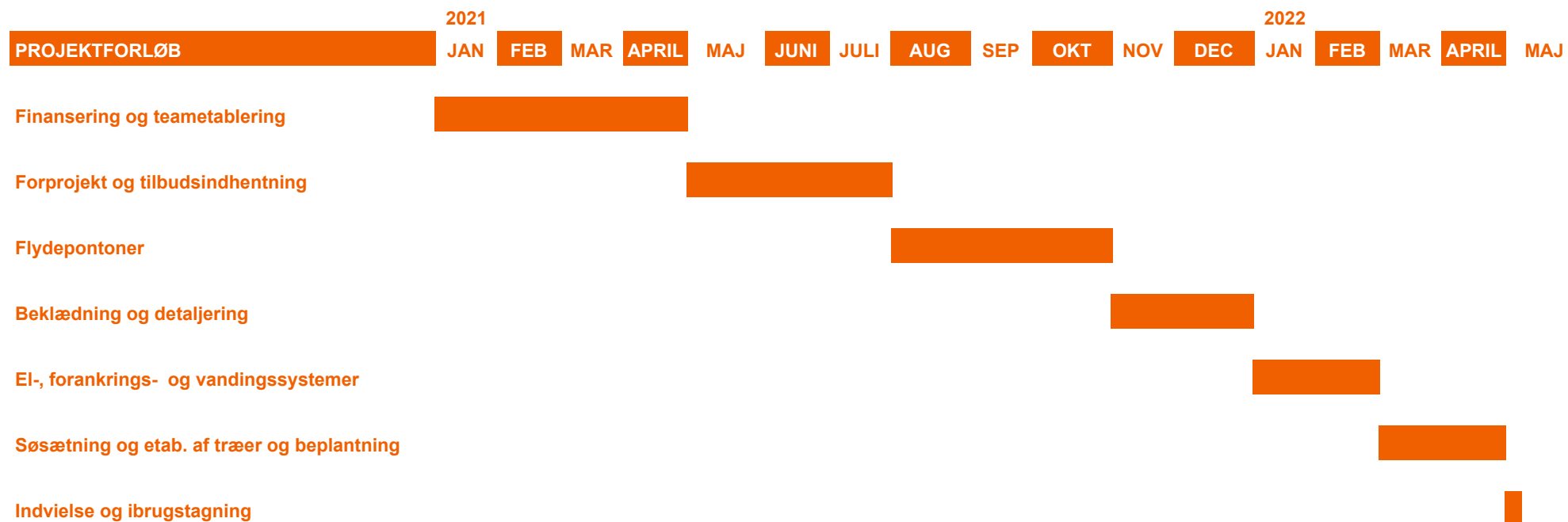
Herefter vil div tilladelser og driftsmidler blive genansøgt. Øernes levetid estimeres til ca 10 år.

	1. ÅR	2. ÅR	3. ÅR	4. ÅR	5. ÅR
Kasko forsikring	9.000 kr	9.000 kr	9.000 kr	9.000 kr	9.000 kr
For-og efterårs-klargøring	14.400 kr	14.400 kr	14.400 kr	14.400 kr	14.400 kr
Vandopfyldning i tørkeperioder	14.400 kr	14.400 kr	14.400 kr	14.400 kr	14.400 kr
Opsyn og affaldsindsamling	10.000 kr	10.000 kr	10.000 kr	10.000 kr	10.000 kr
3 års eftersyn			68.800 kr		
Uforudsete udgifter (10%)	4.500 kr	4.500 kr	15.660 kr	4.500 kr	4.500 kr
I ALT	52.300 kr	52.300 kr	127.600 kr	52.300 kr	52.300 kr

5 årigt drift- og vedligeholdelsesbudget i alt: 340.000kr.

Detaljeret budget er vedhæftet som bilag 3

Tidsplan



NB Tidsplanen er vejledende.

Bilag

- Bilag 1: Finansieringsplan
- Bilag 2: Anlægsbudget
- Bilag 3: Driftsbudget
- Bilag 4: Tilsagnsbrev fra By & Havn

Finansieringsplan

KFU ansøges som udgangspunkt om fuld finansiering af etableringen samt delfinansiering af drift og vedligeholdelse. (Finansieringsplan A)

I tilfælde af, at der ikke opnås fuld finansiering fra KFU, vil der blive søgt medfinansiering hos andre fonde. (Finansieringsplan B)

	PLAN A	PLAN B	
Finansiering af anlæg			
KFU	kr.2,930,000.00	kr.1,200,000.00	Afventer
Realdania		kr.1,000,000.00	Afventer
LOA		kr.500,000.00	Afventer
Sponsorater		kr.230,000.00	Afventer
Finansiering i alt	kr.2,930,000.00	kr.2,930,000.00	
Finansiering af drift			
KFU	kr.140,000.00		Afventer
By & Havn	kr.200,000.00	kr.200,000.00	Bevilget
Nordea fonden		kr.140,000.00	Afventer
Finansiering i alt	kr.340,000.00	kr.340,000.00	
Finansiering i alt (anlæg + drift)	kr.3,270,000.00	kr.3,270,000.00	
Projektbudget			
Anlægsbudget			kr.2,930,000.00
Drift og vedligeholdelsesbudget (5år)			kr.340,000.00
Projektbudget ialt			kr.3,270,000.00
Opnået medfinansiering i alt pr. 13/01/2021			kr.200,000.00
Mangler at blive finansieret			kr.3,070,000.00

Allerede bevilgede midler

Københavns Kommune, Kultur- og Fritidsforvaltningen har d. 30.08.19 bevilget 200.000 kr til forprojekt. Regnskab aflagt.
Statens Kunstfond har d. 01.05.20 bevilget 75.000 kr til forprojekt . Regnskab aflagt.

Anlægsbudget

Pos.	Post	Bekrivelse	Mængde	Enhed	Enhedspris	TOTAL
Flydepontoner						
Stålarbejde						
1.1	Konstruktion og opsvejsning	5 mm stål, rustbehandlet	11667	kg	kr.63.00	kr.735,021.00
1.2	Fragt					kr.80,000.00
					Sub total	kr.815,021.00
Træbeklædning						
1.4	Beklædning samt fenderliste og afslutninger		450	timer	kr.450.00	kr.202,500.00
1.5	Træ til beklædning	Egetræ el lign, ubehandlet	100	m2	kr.800.00	kr.80,000.00
1.6	Træ til fenderlister	Egetræ el lign, ubehandlet	1	m3	kr.17,000.00	kr.17,000.00
1.7	Fæstning og skruer	Rustfri A4				kr.10,000.00
					Sub total	kr.309,500.00
Fortøjring og sikkerhed						
1.8	Fortøjningsøjer	Rustfri A4	32	stk	kr.800.00	kr.25,600.00
1.9	Redningsstiger	Rustfri A4	3	stk	kr.8,000.00	kr.24,000.00
1.1	Ankerkæder og fastgøring	Rustfri A4	75	m	kr.350.00	kr.26,250.00
					Sub total	kr.75,850.00
Værftsomkostninger						
1.11	Pladsleje		6	mdr	kr.5,000.00	kr.30,000.00
1.12	Kranløft		9	stk	kr.2,000.00	kr.18,000.00
					Sub total	kr.48,000.00
Landskab						
Jordarbejder						
2.1	Træplante huller Inkl. drænlag og vækstmedie		18	m2	kr.900.00	kr.16,200.00
2.2	Plantebede Inkl. taghavejord, membraner/dug og vandreservoir		105	m2	kr.700.00	kr.73,500.00
					Sub total	kr.89,700.00

Fortsættes på næste side

Afvanding/vandingsanlæg						
2.3	Drænafløb fra træplante huller,	inkl. kontraventil ved udløb				kr.20,000.00
2.4	Vandingsanlæg	inkl. automatik, styring				kr.80,000.00
2.5	Pumpe fra vandreservoir	el-drevet				kr.25,000.00
					Sub total	kr.125,000.00
Bepantning/såningsarbejder						
2.6	Træer	inkl. plantearbejde og fastgørelse	4	stk	kr.50,000.00	kr.200,000.00
2.7	Græssåning	hårdfør art	105	m2	kr.80.00	kr.8,400.00
					Sub total	kr.208,400.00
EL-arbejde						
3.1	Solcelle anlæg inkl batteripakke	2 x 12 volt	3	stk	kr.30,000.00	kr.90,000.00
3.2	Ankerlanterne installeret i fortøjningsøjer	12 volt	32	stk	kr.1,000.00	kr.32,000.00
3.3	Montering		100	timer	kr.450.00	kr.45,000.00
					Sub total	kr.167,000.00
Information og Skiltning						
4.1	Produktion	1 skilt /ø, 1 på kajen	4	stk	kr.5,000.00	kr.20,000.00
4.2	Montering	1 skilt /ø, 1 på kajen	20	timer	kr.450.00	kr.9,000.00
					Sub total	kr.29,000.00
Projektering						
5.1	Byggeledelse, kommunikation etc	12% af byggeomkostninger pos 1-6				kr.224,096.52
					Sub total	kr.224,096.52
Øvrige anlægsudgifter						
6.3	Byggepladsomkostninger	5% af pos 1-5				kr.93,373.55
6.4	Uforudsete anlægsudgifter	12% af pos 1-5				kr.224,096.52
					Sub total	kr.317,470.07
					Total	kr.2,409,037.59

Fortsættes på næste side

RÅDGIVNING						
Pos.	Post	Bekrivelse	Mængde	Enhed	Enhedspris	TOTAL
Arkitekt rådgivning						
7.1	Endeligt design og optegning		80	timer	kr.800.00	kr.64,000.00
7.2	Konstruktions- og detaljetegninger		160	timer	kr.800.00	kr.128,000.00
7.3	Myndighedsgodkendelse og tilladelser		30	timer	kr.800.00	kr.24,000.00
7.4	Kommunikation og møder		15	timer	kr.800.00	kr.12,000.00
7.5	Fagtilsyn og opfølgning		60	timer	kr.800.00	kr.48,000.00
					Sub total	kr.276,000.00
Landskabsarkitekt rådgivning						
8.1	Designmæssig udvikling		20	timer	kr.800.00	kr.16,000.00
8.2	Teknisk udformning		40	timer	kr.800.00	kr.32,000.00
					Sub total	kr.48,000.00
Ingeniør rådgivning						
9.1	Stabilitetsberegning, konstruktion, tilladelser		175	timer	kr.800.00	kr.140,000.00
					Sub total	kr.140,000.00
Uforudset						
10.1	Uforudsete rådgiverudgifter	12% af pos. 8-11			Sub total	kr.55,680.00
					Total	kr.519,680.00
SAMLET PROJEKTBUDET						
11.1	Samlede bygge-og anlægsomkostninger	pos. 1-6			Sub total	kr.2,409,037.59
12.2	Samlede rådgiveromkostninger	pos. 7-10			Sub total	kr.519,680.00
					Total	kr.2,928,717.59
					Afrunding	kr.1,282.41
					TOTAL	kr.2,930,000.00

Magnus Maarbjerg
FOKSTROT APS
Ved Slusen 34
2300 København S

Udviklingselskabet By & Havn I/S
Nordre Toldbod 7
1259 København K

Tel. 3376 9800
www.byoghavn.dk
info@byoghavn.dk

CVR nr. 30823702
EAN nr. 5798009800107

Tilsagnsbrev – Copenhagen Islands

Kære Magnus Maarbjerg

By & Havn kan bekræfte, at vi er indstillet på at imødekomme din ansøgning om støtte til Copenhagen Islands – CPH-Ø1, CPH-Ø2 og CPH-Ø3 – med op til 200.000 kr. Midlerne bør primært anvendes til anlæg af øerne, men de vil også efter nærmere aftale med By & Havn kunne bidrage til at understøtte den efterfølgende drift.

7. januar 2021
S-20180116-0109
D-20210107-002014

JB@byoghavn.dk

By & Havn finder projektet sympatisk og visionært, og det spiller godt sammen med tankerne i By & Havns havnestrategi om at sikre en mangfoldig og bæredygtig anvendelse af havnen til glæde for alle københavnere. Dertil er projektet med til at tegne billedet af Københavns Havn som et spændende, rekreativt blåt byrum, som også i international sammenhæng byder på unikke muligheder for både borgere og besøgende.

By & Havn ser gerne projektet realiseret og er derfor også positive over for at understøtte praktiske forhold f.eks. gennem lejlighedsvis bugsering og forankring efter nærmere aftale, ligesom By & Havn ved den ikke-kommercielle anvendelse af øerne kan afstå fra at opkræve vandarealleje.

Den bevilgede støtte kan komme til udbetaling, når projektet er realiseret i henhold til projektbeskrivelsen, evt. efter nærmere dialog når det findes godtgjort, at projektet kan realiseres i et tilfredsstillende format.

Med venlig hilsen



Jan Bruun Jensen
Projektleder/Project Manager, Byliv & Byrum