



Til
Børne- og Ungdomsudvalget

04-12-2013

Statusnotat ”digital pladsanvisning”

Sagsnr.
2013-0241617

På BUU-mødet d. 12. oktober 2012 tiltrådte udvalget indstillingen om ”Citizen 2012 – digital pladsanvisning”. Det blev under punktet besluttet, at: *”...grundlaget for indstillingen drøftes igen i udvalget i forbindelse med budgetforslag 2014”*.

Dokumentnr.
2013-0241617-1

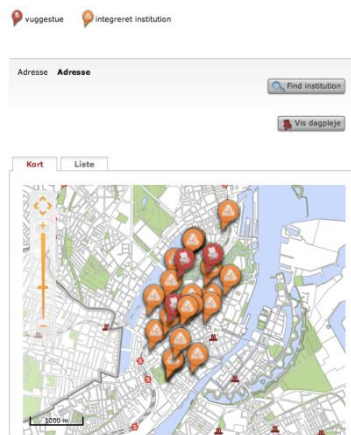
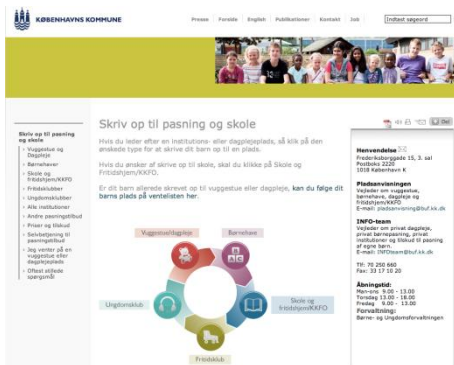
Grundlaget for indstillingen (BUU 12.10.12) var beslutningen om ”Citizen 2012”(BUU 18.08.10/ BR 14.10.2010), hvis mål var at løfte kommunens digitale borgerbetjening og frigøre administrative ressourcer ved at flytte henvendelserne fra dyre, administrativt/ressourcemæssigt tunge kanaler til billige kanaler.

Arbejdet med mulighederne for at skabe øget effektivisering ved en yderligere digitalisering af pladsanvisningen er fortsat i regi af Citizen arbejdet og har spillet ind i forvaltningens forslag for tværgående effektiviseringer i forbindelse med Budgetforslag 2014, som er blevet drøftet i Børne- og Ungdomsudvalget. Der er ikke fundet grundlag for yderligere effektiviseringer på området.

Lancering af pasningsportalen på www.kk.dk/pasning

I forbindelse med arbejdet med Citizen 2012 har det vist sig, at der ikke var mulighed for at digitalisere yderligere på Pladsanvisningens område, men der var mulighed for at samle de forskellige digitale indgange og samtidig udvide brugervenligheden af de eksisterende løsninger. Derfor var tiltagene i forbindelse med ”Citizen 2012” fokuseret mod at samle de indledende faser af kontakten til pladsanvisningen – udvælgelse og opskrivning til dagtilbud - i én samlet digital løsning.

Løsningen var en ”pasningsportal”, som integrerer fire daværende systemer i én løsning. Formålet med løsningen var at give en brugervenlig og hurtig adgang til information og opskrivning til dagtilbudspladser i Københavns Kommune. Den samlede ”pasningsportal” blev lanceret i 2012 og er siden udvidet med fritids- og skoleområdet.



Sammenligning af Institutioner

Via nummer 1 - 3 ud af 3 institutioner

Ny afstand beregning

	Børnshaven Vandværket	Nansensgade Børnehus	Treklokkeren
Afstand	17	61	30
Venteliste	84 Vuggestuepladser 44 Børnehavepladser	72 Vuggestuepladser 106 Børnehavepladser	96 Vuggestuepladser
Åbningstider	man-fre 07.00 - 17.00	Man-Fre 06.45 - 17.15	man-tor 07.15 - 17.00, fre 07.15 - 16.30
Delvis udfyrtinstitution			
Type	Integreret	Integreret	Vuggestue
Etaklingsform	Kommunal	Kommunal	Selvstændig
Bydel	Indre By	Indre By	Indre By
Adresse	Studestræde 5A 1254 København V	Nansensgade 46 1266 København K	Røgsgade 21 1216 København K
Kontakt	2028434 37250@ul.kk.dk	82562960 37511@ul.kk.dk www.boernhusetsansensgade.dk	33111594 37502@ul.kk.dk

(Kilde: pasningsportalen. www.kk.dk/pasning)

Eksisterende digitale løsninger inden "Citizen 2012"	Yderligere digitale løsninger efter "Citizen 2012"/pasningsportalen
<p>Flere systemer på www.kk.dk/pasning med:</p> <ul style="list-style-type: none"> • Opskrivning til dagtilbud • Udmeldelse af dagtilbud • SMS-løsning ved tilbud om plads • Ansøge om friplads • Følge venteliste • Regelinformation • Fremsøgning af ønskede dagtilbud • Vejledning om alternative pasningsordninger 	<p>En samlet portal på www.kk.dk/pasning med:</p> <ul style="list-style-type: none"> • Digitalt kort over alle dagtilbud • Mulighed for at sammenligne ønskede dagtilbud (venteliste, åbningstid, pædagogik m.v.) • Digitale blanketter • Breve og tilbud om plads via e-mail • "Digital Pladsanvisning" er integreret under "min side" på www.borger.dk

Pladssituationen i Københavns Kommune, hvor der er en dækningsgrad på 95% på 1-5 års området, og byens mangfoldige borgergrupper gør, at personlig betjening er et must, der ikke kan undværes. Pladsanvisningen i København har også digitaliseret alle opgaver, som ikke omhandler den specifikke sagsbehandling, da denne ikke kan digitaliseres. Det fremadrettede arbejde med de digitale løsninger på området centrerer sig derfor om at forbedre den tekniske opgaveløsning og sikre brugervenligheden i pasningsportalen.

I 2013 (januar til september) har 60% opskrevet deres barn digitalt på kommunens hjemmeside – og endnu flere har søgt informationer om kommunens pasningsmuligheder og regler.

Fremadrettet arbejde med digitale løsninger på Pladsanvisningens område

Den fremadrettede vision på digitaliseringen på Børne- og Ungdomsforvaltningens område er, at fortsætte med at udvikle de digitale selvbetjeningsløsninger, så de er til gavn for borgerne i kommunen. Ønsket er overordnet at nå et mål om, at den enkelte borger/familie kan blive understøttet fuldt ud i valg af dagtilbud i forhold til borgerens individuelle behov. Samtidig med at kommunen via fordeling af børn kan sikre byens mangfoldighed og mest optimale

anvendelse af byens kapacitet.

Der er to årsager til, at det er vigtigt at arbejde yderligere med digitalisering: overgangen mellem systemer har givet ”tab”, som digitaliseringen giver muligheder for at indhente ved at bygge ovenpå de eksisterende løsninger.

Da den digitale pladsanvisning er fuldt ud digital, så handler det næste træk om, hvordan vi kan gøre den eksisterende digitalisering endnu bedre og mere brugervenlig for kommunens borgere.

Dette kan gøres ved at videreudvikle de nuværende digitale løsninger, så de fremadrettet indeholder:

Videreudvikling af de digitale løsninger på Københavns Kommunes hjemmeside		
Muligheder	Formål	Tidsperspektiv
Digital velkomst til kommunens nye børn og nybagte forældre	Tidligere sørgede sundhedsplejen for, at alle forældre fik udleveret pasningspjecen via sundhedsplejens hjemmebesøg til nybagte forældre. Denne pjece blev sparet væk som en del af digitaliseringsstrategien. Man kunne udvide de nuværende digitale løsninger ved, at der udsendes en velkomstmil eller velkomst SMS til alle nybagte forældre med link til kommunens pasningspjece og informationer på hjemmesiden.	Løsningen undersøges i forbindelse med overgang til ny hjemmeside (medio 2014). Kræver tilbud på løsningen og tidsplan for, hvornår løsningen teknisk kan implementeres.
”hurtig-søg” – knap	En knap på hjemmesiden, hvor forældre kan fremsøge: <i>”Hvilke institutioner søger børn/hvilke institutioner har kort venteliste?”</i>	Bygger ovenpå den eksisterende opskrivningsløsning. Kræver tilbud fra den eksterne udbyder og tidsplan for, hvornår løsningen teknisk kan implementeres.
”pendlerknap”	Søgning af institution via pendlervejen. Forældre indtaster bopæls- og arbejdspladsadresse, systemet fremsøger mulige institutioner på pendlervejen, som forældrene kan skrive deres barn op til.	Bygger ovenpå den eksisterende opskrivningsløsning. Kræver tilbud fra den eksterne udbyder og tidsplan for, hvornår løsningen teknisk kan implementeres.
Indblik i venteliste	Indblik i venteliste kan pt. kun ske via www.borger.dk – denne mulighed ønskes overført til Københavns Kommunes hjemmeside, så indblik i placering på venteliste kun sker på Københavns Kommunes hjemmeside.	Kræver en videreudvikling af den eksisterende løsning. Det anbefales at løsningen undersøges i forbindelse med overgang til ny leverandør og platform (Drupal) (medio 2014).
Kortløsning videreudvikles	Muligheden for at navigere i den eksisterende kortløsning udvides, eksempelvis i forhold til: <ul style="list-style-type: none"> - Måling af afstand på kortet. - Måling af afstand mellem udvalgte institutioner og/eller skoler - Angivelse af dagplejeområder på kortet (pt. tekstliste) 	Kræver en videreudvikling af den eksisterende løsning. Angivelse af dagplejeområde undersøges i forbindelse med overgang til ny leverandør og platform (Drupal) (medio 2014).

Ovenstående forslag vil være nogle af de tiltag som Børne- og Ungdomsforvaltningen vil arbejde videre med fremadrettet.

I medio 2014 overgår Københavns Kommunes hjemmeside til en ny platform, Drupal. Det betyder, at alle eksisterende hjemmesider, herunder pasningsportalen, skal flyttes fra et driftsmiljø til et andet. I forbindelse med omlægningen af Københavns Kommunes hjemmesider arbejder Børne- og Ungdomsforvaltningen på yderligere forbedringer af pasningsportalen.

Økonomi

Der vil være økonomi forbundet med ovenstående. Det skal afklares, hvad løsningerne vil koste at gennemføre, ligesom det skal afklares, hvilke tekniske muligheder, der er til rådighed i forbindelse med implementeringen af det nye driftsmiljø, Drupal. Økonomien i ovenstående løsninger forventes afklaret i forbindelse med overgangen til Drupal i medio 2014.