

# Københavns Kommunes Sammenhængende Børne- og Ungepolitik

- Perspektiver på tværs af sektorer

---

## Indhold

Forord – Vores børn og unge er et fælles ansvar .....	2
Indledning .....	3
Børn og unge i centrum.....	4
Børn og unges familieliv.....	5
Børn og unges sociale, kulturelle og faglige udvikling .....	6
Rettidig og forebyggende støtte til børn og unge .....	7
En tryk og inkluderende by for børn og unge.....	8

## Forord – Vores børn og unge er et fælles ansvar

En af Københavns Kommunes vigtigste opgaver er at skabe sunde, trygge og udfordrende rammer for byens børn og unge. Vi ønsker at skabe chancelighed, så alle børn og unge får gode trivsels- og udviklingsmuligheder, og vi vil arbejde for at udligne betydningen af de forskellige livsvilkår, der er i vores by. Alle københavnske børn og unge – uanset deres baggrund – skal sættes i stand til at klare sig godt både personligt, socialt og fagligt. Vi lægger vægt på, at alle børn og unge trives og udvikler sig gennem positive relationer til både voksne og deres jævnaldrende.

København er en helt særlig by at være barn og ung i. Der er nemlig en mangfoldig blanding af børn, unge og voksne med forskellig social baggrund, handicap, sprog, nationalitet, seksualitet og kultur. I hverdagens fællesskaber møder børn og unge derfor andre, som ikke nødvendigvis ligner dem selv. Denne mangfoldighed giver byen styrke, og der skabes helt særlige muligheder for børn og unge, når forskelligheden bruges positivt til at lære af hinanden. Men der følger også et ansvar med mangfoldigheden. Vi har en fælles opgave med at sikre, at alle føler sig som en del af fællesskabet, og at alle børn og unge har lige muligheder for udfoldelse, udvikling og deltagelse i samfundet.

Vi har brug for uddannelse. Uddannelse giver den enkelte unge de bedste forudsætninger for en meningsfuld og tryk tilværelse og et højt uddannelsesniveau får byen til at blomstre. Derfor skal alle børn og unge udfordres, så de bliver så dygtige de kan, så de kan gennemføre folkeskole og en ungdomsuddannelse, der [danner grundlag for en](#) god overgang til voksen- og arbejdslivet.

Københavns Kommunes sammenhængende Børne- og Ungepolitik er struktureret med udgangspunkt i de sammenhænge barnet eller den unge bevæger sig i, og den udtrykker de værdier og mål, Københavns Kommune har for tilbud og indsatser målrettet børn og unge. Politikken udstikker de overordnede rammer for vores daglige arbejde, så både borgere og medarbejdere ser kommunes indsatser på børne- og ungeområdet som del af en helhed. På denne måde skal politikken medvirke til at skabe sammenhæng mellem vores tiltag og dermed være med til at højne kvaliteten i børnenes og de unges dagligdag.

Vi er glade for at kunne præsentere en samlet Børne- og Ungepolitik, der sætter børn og unges trivsel, udvikling [og medinddragelse](#) i centrum. Politikken rummer Københavns Kommunes visioner for det gode børne- og ungeliv og afspejler samtidig de forventninger, vi har til både børn, unge, forældre, medarbejdere og frivillige i kommunen.

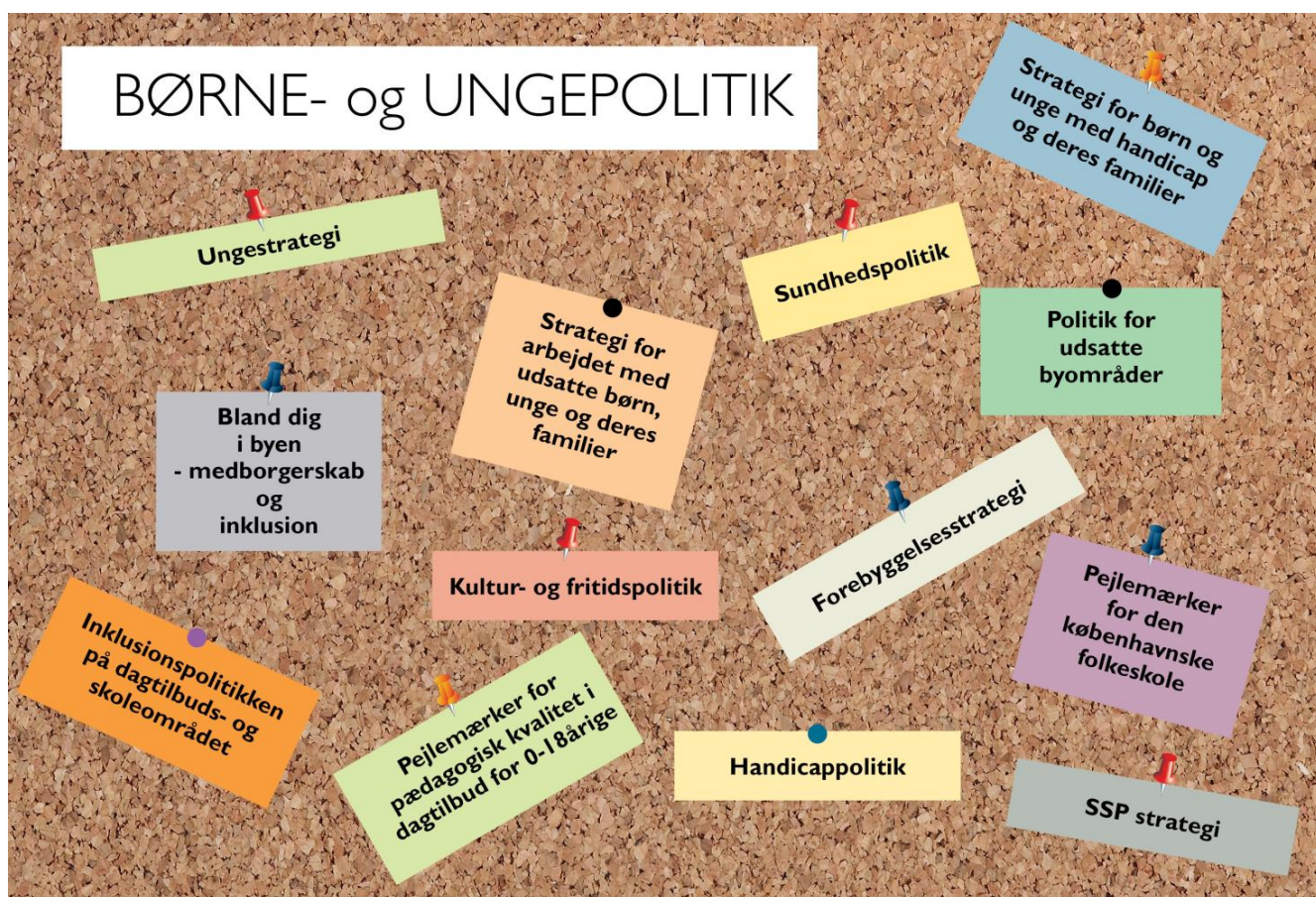
Børne- og Ungepolitikens succes skal først og fremmest måles på, om vi som voksne – politikere, medarbejdere, forældre – formår at indtænke politikken som en naturlig del af hverdagen og fastholde fokus på børn og unges liv og trivsel. Børne- og Ungepolitikken gør det klart, at byens børn og unge er et fælles ansvar, der angår os alle.

Jesper Christensen & Mikkel Warming

## Indledning

Børne- og Ungepolitikken udtrykker de værdier og den vision, der ligger til grund for alt arbejde med børn og unge i Københavns Kommune. Politikken skal derfor ses som en paraply for den samlede indsats på børne- og ungeområdet og går på tværs af fagområder og forvaltninger. Ved at vise sammenhængen i de generelle, forebyggende og særlige indsatser for de 0-18årige, vil vi styrke det helhedsorienterede arbejde med børn og unges livsvilkår i centrum.

Børne- og Ungepolitikken opstiller ikke nye værdier og mål. Den er et sammendrag af de eksisterende værdier og politikker. Politikken er essensen af både vores politiske pejlemærker og målene for arbejdet med børn og unge, der er formuleret gennem inddragelse af et bredt udsnit af medarbejdere fra kommunes forskellige børne- og ungetilbud. Konkret udmøntes den overordnede Børne- og Ungepolitik i de strategier, politikker og handleplaner, der er iværksat inden for forskellige områder, som fx læring, inklusion, social udsathed, sundhed, integration osv.

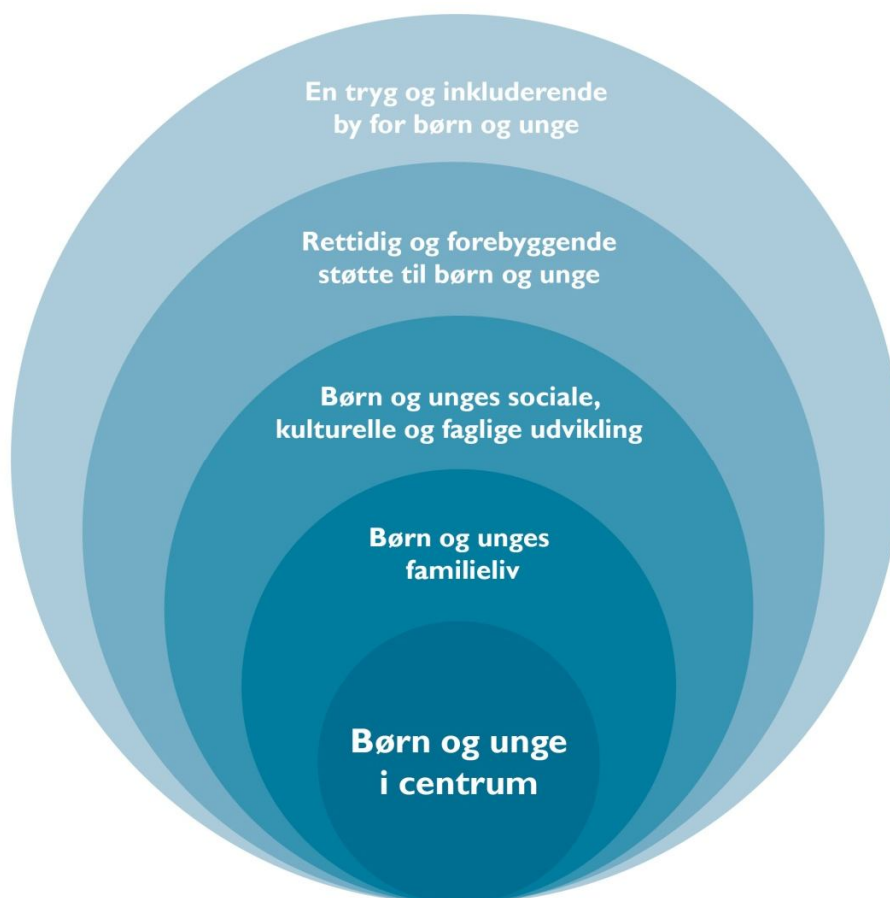


Børne- og Ungepolitikken tager afsæt i FN's børnekonvention og handicapkonvention samt den eksisterende lovgivning på området, og den baserer sig på København Kommunens fire kerneværdier: Respekt – Ligeværdighed – Dialog – Tillid.

Børne- og Ungepolitikken henvender sig til alle kommunens børn, unge og deres familier samt politikere og medarbejdere. Set fra et borgerperspektiv kan politikken bruges til at få indsigt i, hvilke værdier og mål, der arbejdes med på børne- og ungeområdet. Medarbejdere kan bruge politikken som retningsanvisende for tilrettelæggelse af det daglige arbejde med byens børn og

unge. Ligesom iværksættelsen af indsatser, ydelser og planlægning af nye projekter, skal tilrettelægges med udgangspunkt i værdierne i politikken.

*Tekst til figur.* Afsnittene i den sammenhængende Børne- og Ungepolitik er opdelt efter de forskellige sammenhænge børn og unge indgår i. Hver sammenhæng griber ind og skaber forudsætningerne for hinanden.



## Børn og unges demokratiske dannelse

Vi ønsker, at vores børn og unge skal deltage i mangfoldige børne- og ungefællesskaber, hvor der er plads til alle uanset køn, etnicitet, handicap eller social baggrund. Børn og unge tilbringer en stor del af deres hverdagsliv i dagtilbud, skole- og fritidstilbud, og har der ret til hver dag at blive imødekommet med positiv voksenkontakt. Demokratisk dannelse spiller her en afgørende rolle for børn og unges lyst til deltagelse i samfundet. Aktiviteter i dagtilbud, skole- og fritidstilbud udvikles derfor med fokus på respekt for forskellighed og med udgangspunkt i medinddragelse og -ansvar.

Vi mener, at børn og unge skal være en aktiv del af et mangfoldigt fællesskab, men de skal også hjælpe andre til at være en del af fællesskabet. Vi ved, at en aktiv deltagelse i sociale fællesskaber, er en forudsætning for, at børn og unge trives og udvikles. Børn og unge lærer sociale spilleregler gennem venskaber og ved at være en del af et forpligtende og rummeligt fællesskab, hvor der er accept af egne og andres forskelligheder og grænser. Derfor skal vi som forældre og medarbejdere

støtte børn og unges trivsel, selvværd og sociale udvikling, så vi skaber inkluderende miljøer, hvor børn og unge ikke udelukker andre, eller selv bliver udelukket fra fællesskabet.

Det er altafgørende for det gode børne- og ungeliv, at man har familie eller netværk, der drager omsorg for ens udvikling. At man har kammerater og er en del af et fællesskab. At man møder voksne, der ser muligheder i én og forstår ens behov, og at man møder professionelle der handler, hvis der er behov for en særlig indsats. Derfor skal barnet eller den unge altid ses ud fra et børneperspektiv samt den helhed og de sammenhænge og fællesskaber den enkelte er en del af. Vi skal som kommune arbejde sammen om at indrette vores tilbud, indsatser og byrum med denne sammenhæng for øje.

## Børn og unges familieliv

Børn og unges vigtigste omsorgsgiver er forældrene, som har hovedansvaret for deres barns trivsel, sundhed, opdragelse og udvikling. Forældre bør derfor deltage aktivt i deres barns dagligdag – både hjemme og i dagtilbud, skole, institutions- og fritidsliv og i forhold til at ruste barnet og den unge til et voksenliv med uddannelse, beskæftigelse og livskvalitet.

Forældre skal være positive rollemodeller for egne og andres børn. Den måde forældre taler om klassekammeraterne, skolen, dagtilbuddet, lærerne og pædagogerne på, påvirker barnets holdninger og adfærd. Derfor ønsker vi, at forældrene bakker op om kommunens kerneværdier om ligeværdighed, og respekt. Forældre, dagtilbud, skole- og fritidstilbud skal indgå i et tæt og ligeværdigt partnerskaber og samarbejde om barnets eller den unges udvikling og trivsel. Forældrenes aktive deltagelse i deres barns læring og øvrige udvikling er en helt central forudsætning for, at barnet eller den unge kan klare sig nu og senere i livet.

I samarbejdet omkring støtte til et barn eller en unge vil familien samt det omgivende netværk af familie, bekendte og professionelle blive inddraget. Et tæt samarbejde med familien og netværket omkring børn og unge i vanskeligheder er afgørende for at hjælpe barnet eller den unge tidligt og effektivt. Det skyldes ikke mindst, at inddragelse af familie og netværk både giver bedre løsninger og større ejerskab for de beslutninger, der træffes. Det skaber motivation for at bidrage til at nå målene for barnet eller den unge og familien.

Forældre ønsker det bedste for deres barn. Men hvis forældrene ikke kan yde tilstrækkelig støtte og tryghed, skal vi som kommune hjælpe dem med at skabe gode rammer for barnet eller den unge. Barnet eller den unge skal altid sættes i centrum. Hvis familien ikke har ressourcerne til at varetage barnets grundlæggende behov for tryghed og omsorg, er vi i alle sammenhænge klar til at hjælpe barnet. For på den måde at sikre, at barnet eller den unge kan komme i positiv udvikling og udnytte sit fulde potentiale.

## Børn og unges sociale, kulturelle og faglige udvikling

Alle børn og unge har ret til tilbud, der understøtter deres faglige, kulturelle og sociale udvikling. Alle børn og unge skal trives i [deres](#) dagtilbud, skole- og fritidstilbud [eller døgntilbud, hvor](#) de har ret til positiv voksenkontakt hver dag. Derfor har Københavns Kommune udarbejdet pejlemærker for kvaliteten i dagtilbud og folkeskoler, som et samlet perspektiv på, i hvilken retning dagtilbud og skoler skal bevæge sig.

Vi ønsker, at børn og unge skal gøres fortrolige med demokratiske værdier. De skal være aktive medborgere, som gennem deltagelse oplever, at de kan præge deres egen hverdag og yde et bidrag til fællesskabet. Medbestemmelse kræver et inkluderende socialt fællesskab, der er baseret på ligeværdighed og mangfoldighed.

Vi ønsker, at alle børn og unge skal blive dygtigere samtidig med, at vi mindsker skellet mellem de dygtige og de mindre dygtige. Alle børn og unge skal udfordres, så de bliver så dygtige de kan. Ambitionen at skabe chancelighed gennem styrket faglighed starter allerede i dagtilbuddene, hvor medarbejdere skal arbejde fokuseret med at udvikle børns personlige, sociale, fysiske og sproglige kompetencer. [Det arbejde fortsætter i fritidstilbuddene.](#) Det er et prioriteret mål, at vores børn og unge får en kvalificerende skolegang, og at flere dermed får mulighed for at gennemføre en ungdomsuddannelse senere i livet. Børn og unge lærer på forskellige måder, og derfor er undervisningsdifferentiering et bærende princip for tilrettelæggelse og gennemførelse af undervisningen i skolen.

At være i positiv trivsel og udvikling fagligt og socialt hænger uundgåeligt sammen med sundhed og bevægelse. Vi vil fremme børns læring og trivsel ved at lade leg, bevægelse og sund mad være en naturlig del af hverdagen i dagtilbud, skoler og [fritidstilbud](#). [Sundhed er mere end kost og bevægelse. Mental trivsel er, på lige fod med kroppens, en vigtig forudsætning for at have overskud til at være en del af et børne- eller ungdomsfællesskab og være i positiv udvikling.](#)

Samtidig er det centralt, at de unges uddannelse og sociale udvikling giver dem mulighed for, at de kan få fodfæste på arbejdsmarkedet. De unge skal have mulighed for at udvikle de specifikke og generelle kompetencer, der ruste dem i overgangen til en ungdomsuddannelse og et arbejdsliv med livslang læring. Det sker særligt gennem tidlige erfaringer på arbejdsmarked som fritidsjob og praktik.

Alle medarbejdere skal være indstillede på at imødekomme børn og unge med særlige behov – socialt eller fagligt. Det skal ske med støtte og særlig tilrettelæggelse i [både](#) almenområdets [og specialområdets](#) institutioner og skoler. Vi skal sammen skabe forudsætningerne for, at dette kan lade sig gøre. Vi har et særligt fokus på, at børn, unge og forældre oplever sammenhæng og trykthed i overgangen fra ét tilbud til et andet. Alle medarbejdere skal gennem faglig refleksion og metodisk systematisk fortsat udvikle egen praksis med det formål at styrke indsatsen for alle børn og unge samt forældres tillid til vores tilbud.

## Rettidig og forebyggende støtte til børn og unge

Vi skal handle, hvis et barn eller en ung viser tegn på at være i sociale eller udviklingsmæssige vanskeligheder. En rettidig indsats fra det professionelle netværk kan være hjælp til barnet, den unge, børne- eller ungegruppen eller familien. Det er vigtigt, at der sker en tidlig identifikation af børn og unge i vanskeligheder, og at der iværksættes en tværfaglig og helhedsorienteret indsats, hvor barnet eller den unge, forældre og nærmiljø inddrages. Alle børn og unge har ret til støtte der, i forhold til deres udviklingspotentiale, giver den enkelte de bedste forudsætninger for et videre liv, og alle børn har ret til medinddragelse i denne støtte.

Ved en styrket rettidig indsats skal vi støtte børn og unge, så snart vi er opmærksomme på, at de er i vanskeligheder. For at kunne sætte ind tidligt, er der behov for at de medarbejdere, der omgiver barnet eller den unge til dagligt, reagerer på tegn på faldende trivsel fysisk, psykisk eller socialt. Vi må aldrig være bange for at handle hurtigt på en bekymring om mistroivsel, social kontrol, vold eller andre overgreb i familien.

Rettidig indsats handler i høj grad om at forebygge, at vanskelighederne vokser sig så store, at de ikke kan afhjælpes i hjemmet eller det nære miljø. Forebyggelsesindsatsen skal sikre, at barnet eller den unge kan forblive i dagtilbuddet, skolen eller fritidstilbuddet. Men en rettidig indsats handler også om tidligt at identificere børn og unge med behov for særlig støtte, således de modtage det rette specialtilbud.

Vanskeligheder knytter sig sjældent til barnet eller den unge alene. Derfor er barnets familie, netværk og personer i barnets nærmiljø i skolen eller institutionen helt centrale medspillere i forhold til at finde holdbare løsninger og understøtte barnet eller den unges udviklingspotentiale. Uanset om barnet eller den unge har et langvarigt handicap eller oplever at stå i en pludselig krisesituation, er det vigtigt, at den nødvendige støtte som udgangspunkt gives der, hvor barnet eller den unge er.

Med fokus på rettidighed og fællesskab ønsker vi at forebygge, at børn og unge udsættes for eller deltager i kriminalitet. Derfor skal kommunen sikre, at medarbejderne støtter børn og unge, der er på vej eller er inde i en kriminel løbebane, hvilket bl.a. indebærer inddragelse, ansvarliggørelse og understøttelse af forældre, familie og netværk omkring barnet eller den unge.

Medarbejderne omkring barnet eller den unge skal arbejde tværfagligt og sætte barnet og familien i centrum. Helhed og brobygning mellem institutioner skal derfor være det bærende element i et tværfagligt samarbejde. Særligt når der er tale om overgange skal der være fokus på at understøtte barnet eller den unge og familien, uanset om der er tale om et naturligt skift fra dagtilbud til skole eller fra børneforanstaltning til støtte i beskæftigelsessystemet. Derfor skal medarbejderne kunne samarbejde på tværs af traditionelle fagligheder og professioner samt med frivillige på børne- og ungeområdet.

## En tryk og inkluderende by for børn og unge

København skal være en mangfoldig og inddragende by, der fordrer, at alle voksne såvel som børn og unge gør brug af byens tilbud. Også i byens rum skal børn og unge føle sig anerkendt og inkluderet. Derfor skal byens rum indrettes, så de indbyder til bevægelse og samvær. Vi ønsker, at udvikle lokale faciliteter til kultur, hvor der bor mange børn og unge, da vi ved, at kort afstand er afgørende for deltagelse.

Vi ønsker, at børn og unge kan bevæge sig sikkert rundt til fods og på cykel på tværs af byen. Derfor er det i kommunen et krav, at bevægelse, leg og inklusion tænkes ind i byplanlægningen og udbygningen af nye tilbud og byområder samt i renoveringen af de eksisterende.

Der er et særligt fokus på de byområder, der har brug for ekstra støtte til at kunne tilbyde sunde og trygge rammer. Derfor samarbejder medarbejdere i Københavns Kommune med politi, boligselskaber mv. for at forebygge kriminalitet og sørge for at København, for alle børn og unge, er en inkluderende og tryk by at vokse op i. På det kriminalpræventive område arbejder vi sammen om, hvordan den kriminalitetsforebyggende indsats kan gøres endnu bedre, og hvordan vi kan styrke indsatsen for at hjælpe unge, der er kommet ind på en kriminel løbebane, på ret kurs igen.

At have et aktivt kultur- og fritidsliv er for børn og unge med til at styrke sundhed, sociale kompetencer og medbestemmelse. Og det giver børn og unge mulighed for at være en del af et interessefællesskab. Et aktivt liv i barndommen og ungdommen medfører oftest, at børn og unge fortsætter med at være aktive i deres voksenliv. Derfor skal kultur- og foreningslivet tilbyde en mangfoldig og varieret vifte af tilbud, hvor børn og unge kan udfolde sig i fritiden, blive dygtige til deres interesser og ikke mindst lære betydningen af indflydelse og medbestemmelse. På samme måde skal de unge gennem fritidsjob have mulighed for at afprøve drømme og ønsker for et fremtidigt arbejdsliv.

Drivkraften skal være lysten og glæden ved at være aktiv, blive udfordret, lære nyt og være sammen med andre, når børn, unge og deres forældre deltager i kultur- og fritidslivet. Det at være aktiv skal give en merværdi, der rækker ud over den enkeltes glæde ved aktiviteten. Vi håber, at brugen af kultur- og foreningsaktiviteter er med til at skabe et aktivt medborgerskab og et medansvar for byens udvikling.

Fattigdom kan være en trussel mod børns og unges sundhed og trivsel, og social ulighed i bl.a. sundhed er en fortsat udfordring. Kommunen arbejder for at skabe rammer, der gør det nemt for alle at deltage i kultur- og foreningslivet. Københavns Kommune støtter frivillige foreninger, der løfter en målrettet indsats for grupper af børn og unge med særlige udfordringer. Vi ønsker at hjælpe på vej – også når børn og unge har særlige udfordringer for at deltage.