

Bilag 1-4

- Bilag 1: Målgruppeafgrænsning for Københavns Ungeindsats
- Bilag 2: Eksempel på et sagsforløb før etablering af Københavns Ungeindsats
- Bilag 3: Eksempel på et sagsforløb i Københavns Ungeindsats
- Bilag 4: Eksempel på et sagsforløb for en ung, som ikke hører under målgruppen for Københavns Ungeindsats



Læsevejledning

- **Bilag 1:**

Illustrer:

- Hvilke unge skal der koordineres om i koordineringsnitfladerne BUF/BIF (A) – BUF/SOF (B) – SOF/BIF (C) og BIF/BUF/SOF (D)
- Hvilke unge skal der ikke koordineres om i regi af Københavns Ungeindsats
- Hvor mange unge (brutto) der er i målgruppen for Københavns Ungeindsats og hvor mange unge (netto), der udgør restgruppen af de unge i målgruppen for Københavns Ungeindsats som ikke er i gang med en ungdomsuddannelse eller går i grundskole
- **Bilag 2:** Illustrerer de mange kommunale ”stoppesteder” en unge med komplekse problemstillinger kan have på sin vej gennem Københavns Kommune førend den unge begynder på en kompetencegivende ungdomsuddannelse. Københavns Ungeindsats vil i særdeleshed styrkes der, hvor den unge har en sag i alle tre forvaltninger
- **Bilag 3:** Illustrerer et eksempel på en ung med en sag i tre forvaltninger og hvordan koordineringen om sagen i Københavns Ungeindsats skaber bedre sammenhæng for og understøtter den unge med sigte på, at den unge kommer i uddannelse, alternativt job.
- **Bilag 4:** Illustrerer et eksempel på en ung, som har en sag i tre forvaltninger, men alligevel ikke er i målgruppen for Københavns Ungeindsats, fordi den unge er tilkendt førtidspension og dermed ikke skal i uddannelse eller job.

Bilag 1) Målgruppeafgrænsning for Københavns Ugeindsats

Målgruppen

I København findes ca. 3.825 unge i alderen 15-24 år, der har en sag i mindst to forvaltninger. Heraf gør det sig gældende for 2.235 unge, at de ikke har eller ikke er i gang med en kompetence ungdomsuddannelse eller er i beskæftigelse og dermed er i målgruppen for Københavns Ugeindsats.

OBS estimaterne over antallet af unge skal læses med forbehold

Der skal koordineres om unge: ca. 1.175 unge

- Uden uddannelse
- Som er ustabil på SU, skoleydelse, elevløn, eud

Der skal i den koordinerede ungeindsats ikke koordineres om unge:

- Unge i fleksjob

Der skal koordineres om unge: ca. 427 unge

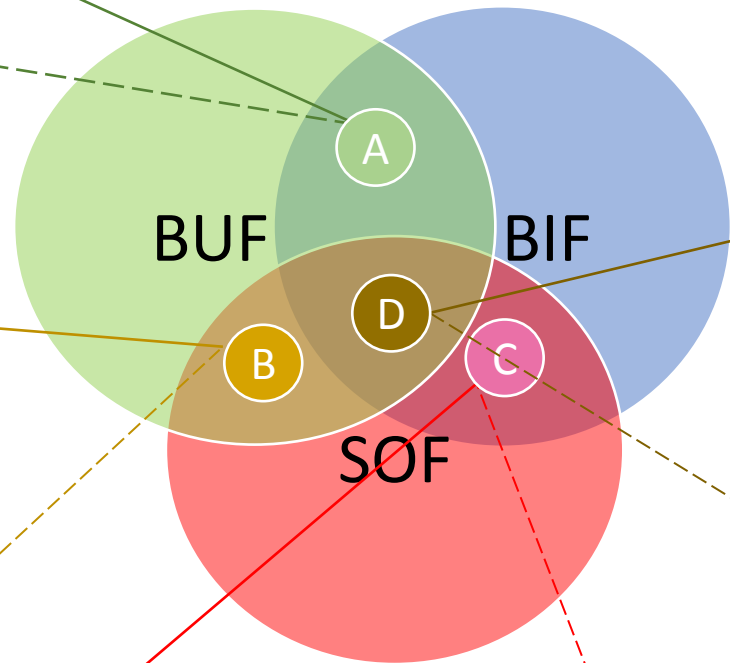
- Som har en sag i SOF og som ikke er i gang med en ungdomsuddannelse eller går i grundskole
- Som er undervisningspligtige og vurderet ikke-uddannelses-parate jf. Vejledningslov og som har sociale problemer
- Som er i gang med en ungdomsuddannelse, men som er ustabil på SU, skoleydelse, elevløn, eud
- BIF deltager efter behov

Der skal i den koordinerede ungeindsats ikke koordineres om unge:

- På døgninstitution udenfor KK (enten anbragt eller i efterværn) (koordineres dog administrativt)
- Der udelukkende modtager ikke-koordineringsrelevant SOF-ydelse fx hjælpemiddel, enkeltydelse eller merudgift
- Unge, der er stabilt på SU, skoleydelse, elevløn, eud

Der skal koordineres om unge: ca. 280 unge

- Uden en gennemført erhvervskompetencegivende uddannelse, men med en ungdomsuddannelse
- Med en sag i SOF
- Uafklaret - vi ved ikke, hvad der er galt med dem endnu, men de er under afklaring



Der skal koordineres om unge: For caseeksempel se bilag 3 ca. 353 unge

- Som enten ikke har gennemført en ungdomsuddannelse, eller som er i gang med en ungdomsuddannelse, men som er ustabil på SU, skoleydelse, elevløn, eud
- Som har en sag i SOF, nedsat arbejdsevne, afklaring til ressourceforløb, hjemløshed, misbrug, diagnoser.

Der skal i den koordinerede ungeindsats ikke koordineres om unge:

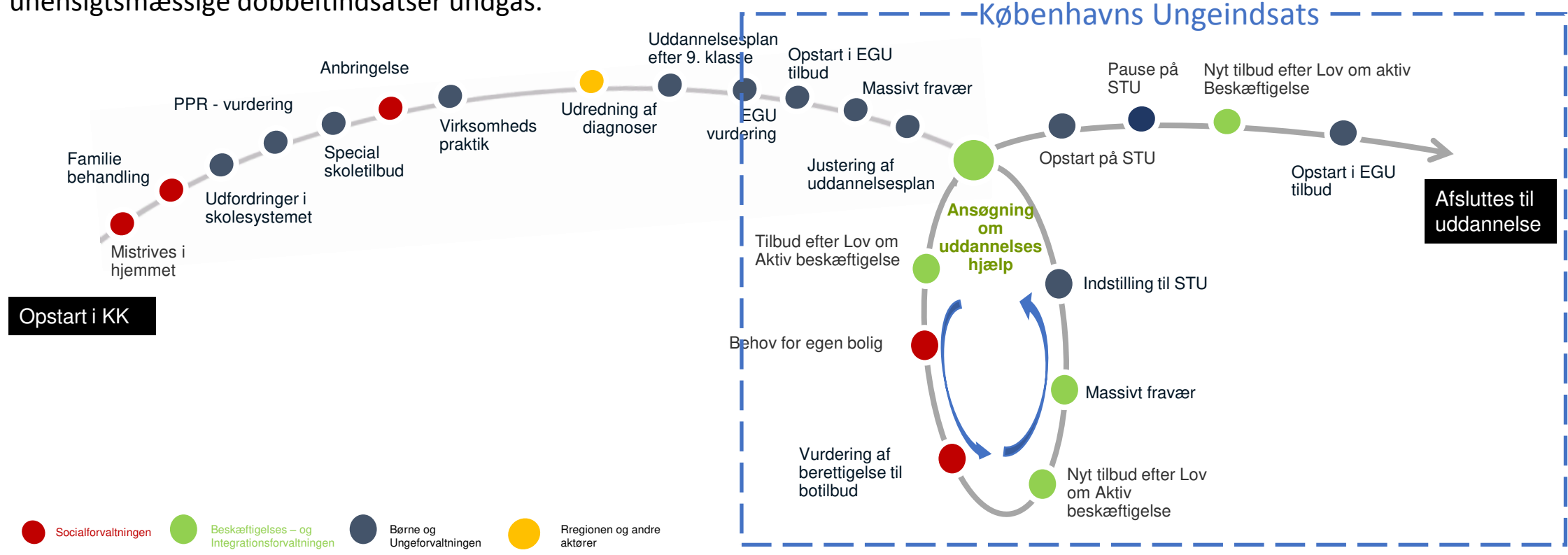
- I EKI (Exit-programmer for kriminelle og kriminalitetstruede voksne borgere over 18 år, der ønsker hjælp til at forlade den kriminelle tilværelse) – koordineres i andet kommunalt regi
- I Ungeprojekt (for unge mellem 17 og 24 år i hjemløshed eller i risiko for at blive hjemløse) – koordineres i andet kommunalt regi
- Unge i fleksjob
- Der udelukkende modtager ikke-koordineringsrelevant SOF-ydelse fx hjælpemiddel, enkeltydelse eller merudgift

Der skal i den koordinerede ungeindsats ikke koordineres om unge: For caseeksempel se bilag 4

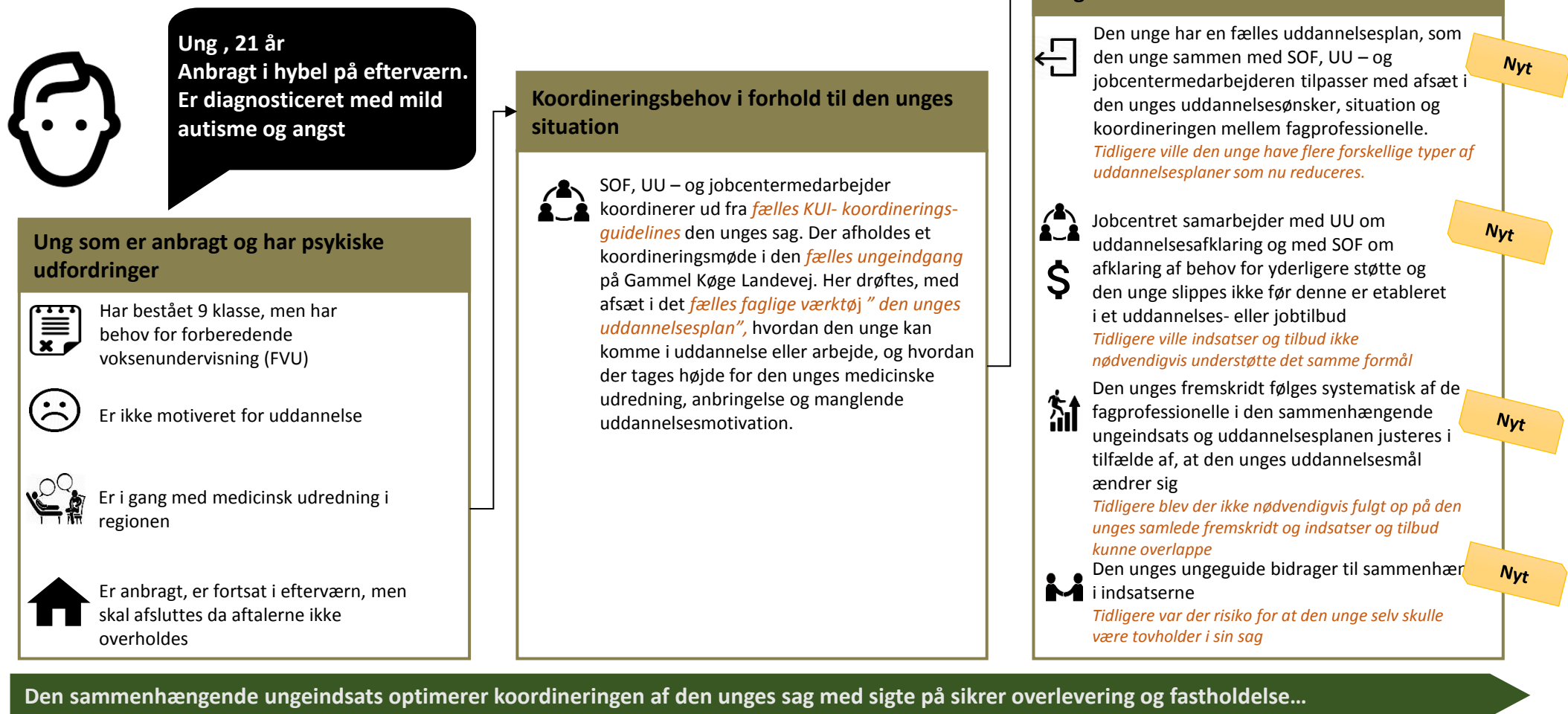
- Der er eller skal på førtidspension
- I botilbud udenfor KK (dog kan der være koordineringsbehov for unge på STU)
- Unge i fleksjob
- Der udelukkende modtager ikke koordineringsrelevant SOF-ydelse fx hjælpemiddel, enkeltydelse eller merudgift

Bilag 2) Eksempel på et sagsforløb før etablering af Københavns Ungeindsats (for ung med kompleks problemstilling)

- Målgruppen for Københavns Ungeindsats er bl.a. defineret ved, at den unge har en sag i flere forvaltninger. Målgruppen har derfor typisk komplekse problemstillinger, som kræver tværgående koordinering.
- Nedenstående linje illustrerer et eksempel på, hvordan vejen gennem Københavns Kommune kan se ud for en ung med komplekse problemstillinger, som går på tværs af kommunens forvaltninger. Med Københavns Ungeindsats (den stiplede boks) vil koordineringen mellem forvaltningerne styrkes særligt gennem etablering af en kontaktpersonsfunktion – en såkaldt ungeguide, én fælles uddannelsesplan og en fælles ungeindgang, hvilket skal medvirke til forenklede sagsgange, skabe bedre tilrettelagte forløb for den unge og at u hensigtsmæssige dobbeltindsatser undgås.



Bilag 3) Eksempel på et sagsforløb i Københavns Ungeindsats (målgruppe D - unge med sager i Socialforvaltningen, Børne- og Ungdoms-forvaltningen og Beskæftigelses- og Integrationsforvaltningen)



- Den unges sag koordineres systematisk i den koordinerede ungeindsats, hvilket betyder, at alle unge har en plan, hvor alle aktiviteter understøtter den unges uddannelsesmål
- De fagprofessionelle vurderer løbende behovet for koordinering på baggrund af den unges situation for alle unge i den sammenhængende ungeindsats
- Den systematiske koordinering i den koordinerede ungeindsats betyder, at perioder med manglende aktivitet og eskalering af problemer undgås
- Koordinering og ungeguide medfører, at den unge ikke selv skal skabe sammenhæng i sin uddannelsesplan
- Koordineringen sikrer, at dobbeltarbejde i de enkelte forvaltninger minimeres

Bilag 4) Eksempel på et sagsforløb for en ung, som ikke hører under målgruppen for Københavns Ungeindsats (målgruppe C)



Ung, 17 år

- Har Downs syndrom, lav IQ samt OCD og ADHD-lignende symptomer
- Læser og regner på 3. klasses niveau samt har begrænset indlæringssevne
- Bliver snart 18 år og skal derfor have afklaret hans forsørgelsesgrundlag

Ung med lavt funktionsniveau



Har gået i særligt dagtilbud, special-skole og i gang med en særlig tilrettelagt ungdomsuddannelse (STU).



Vurderes til at have et så lavt funktionsniveau, at hans arbejdsevne åbenlyst ikke kan udvikles



Er anbragt på døgninstitution, men skal flytte til et botilbud for voksne med udviklingshæmning

Koordineringsbehov i forhold til den unges situation



På baggrund af den unges lave funktionsniveau indstiller Borgercenter Handicap den unge til førtidspension.



Borgercenter Handicap udarbejder den forberedende plan og sender den til rehabiliteringsteamet. Her vedlægges dokumentation for den unges funktionsniveau



Beskæftigelses- og Integrationsforvaltningen vurderer, at den unges arbejdsevne åbenlyst ikke kan forbedres. Derfor tilkendes den unge førtidspension, uden at sagen forelægges rehabiliteringsteamet

Ingen videre koordinering



Da den unge har taget et ungdomsuddannelse (STU) og er tilkendt førtidspension, er Socialforvaltningen fremadrettet den eneste af de tre forvaltninger, hvor borgeren er tilknyttet, hvorfor der ikke er et koordineringsbehov.

Det manglende uddannelses- og jobperspektiv gør, at den unge ikke er i målgruppen for den sammenhængende ungeindsats

- Rehabiliteringsteamet forestår i dag den nødvendige koordinering mellem forvaltningerne samt regionen i sager for borgere, hvor der er behov for afklaring af arbejdsevnen