



20. februar 2019

Sagsnr.  
2018-0183468

Dokumentnr.  
2018-0183468-37

Sagsbehandler  
Anders Snedker

## Orientering til BUU om Ny Start dialogproces med KLF

Ved indgåelsen af opdateret arbejdstidsaftale for lærere i juni 2018 aftalte parterne - blev det aftalt mellem Københavns lærerforening (KLF), Skolelederforeningen i København (SKK) og Børne- og ungdomsforvaltningen (BUF) – at gennemføre en fælles møderække under overskriften ”Ny Start”.

På 7 møder henover efteråret/vinteren 2018/2019 har der været drøftet en række temaer. Formålet har været at skabe et fælles billede af den københavnske folkeskolens situation, undervisningens kvalitet, de ansattes arbejdsmiljø og personalemæssige udfordringer.

Som grundlag for drøftelserne er der blevet etableret et datagrundlag med en række data fra Københavns Kommunes egne systemer, fra KL, ministerier, styrelser eller fra øvrige kommuner. Det har været en vigtig præmis i Ny Start at drøfte ud fra allerede indhentet eller kendt data, hvortil der i videst muligt omfang er forsøgt at få etableret benchmarkdata over tid eller fra øvrige faggrupper i Københavns kommune, omegnskommuner eller landsplan. Herved har drøftelserne også kunnet nuanceres i forhold til, om udfordringer alene er isoleret til København eller er del af større samfundsmæssige tendenser.

I forbindelse med Børne- og ungdomsudvalgets temadrøftelse 5. december 2018 om mandat til overenskomstforhandlinger og forhandlinger om lokalaftaler blev det aftalt, at udvalget skulle have dataoverblikket fra Ny start forløbet

I bilag 1 er vedlagt den samling data som har indgået i drøftelserne. Datapakken indeholder følgende data:

Tema: Grunddata om lærere, børnehaveklasseledere og pædagoger

- Udvikling i antal børn, lærere og andel elever i frie grundskoler
- Udvikling i klassekvotient
- Aldersprofil lærere, børnehaveklasseledere og pædagoger
- Erfaring som lærer, børnehaveklasseleder og pædagoger
- Anciennitet i Københavns Kommune: Lærere, børnehaveklasseledere og pædagoger
- Personaleomsætning
- Alder og fratrædelse
- Kompetencedækning / linjefagsdækning

**Ledelsesinformation, Jura og Forhandling**

Gyldenløvesgade 15  
1600 København V

EAN nummer  
5798009370440

Tema: Rekruttering

- Mangel på lærere
- Antal rekrutteringsprojekter og genopslag
- Optag på professionsuddannelserne
- Ledighed blandt medlemmerne af lærernes A-kasse

Tema: Arbejds miljø

- Arbejds miljø og trivsel på skoler
- Sygefravær
- Arbejdsulykker og påbud

# Ny Start – datapakke januar 2019

Grunddata – lærere,  
børnehaveklasseledere og pædagoger

# Indholdsfortegnelse I

Slide 4: Udvikling i antal børn, lærere og andel elever i frie grundskoler

Slide 5: Klassekvotient

Slide 6: Aldersprofil for lærere, børnehaveklasseledere og pædagoger

Slide 7: Erfaring som børnehaveklasseleder, lærer og pædagog

Slide 8: Anciennitet i Københavns Kommune

Slide 9-13 : Personaleomsætning: Lærere, pædagoger og pædagogmedhjælpere - sammenligning med andre kommuner og på de enkelte skoler

Slide 14: Alder og fratrædelse

Slide 15: Kompetencedækning/ linjefagsdækning

# Indholdsfortegnelse II

Slide 16: Omfattende mangel på lærere

Slide 17: Rekruttering: Pædagogisk personale i klynger

Slide 18: Rekruttering: Lærere, pædagoger og ledere på skoler

Slide 19: Optag på professionsuddannelserne (lærer/pædagog)

Slide 20: Ledighed blandt medlemmer af lærernes A-kasse

Slide 21: Arbejdsmiljø og trivsel på skoler

Slide 22-23: Udvikling i sygefravær

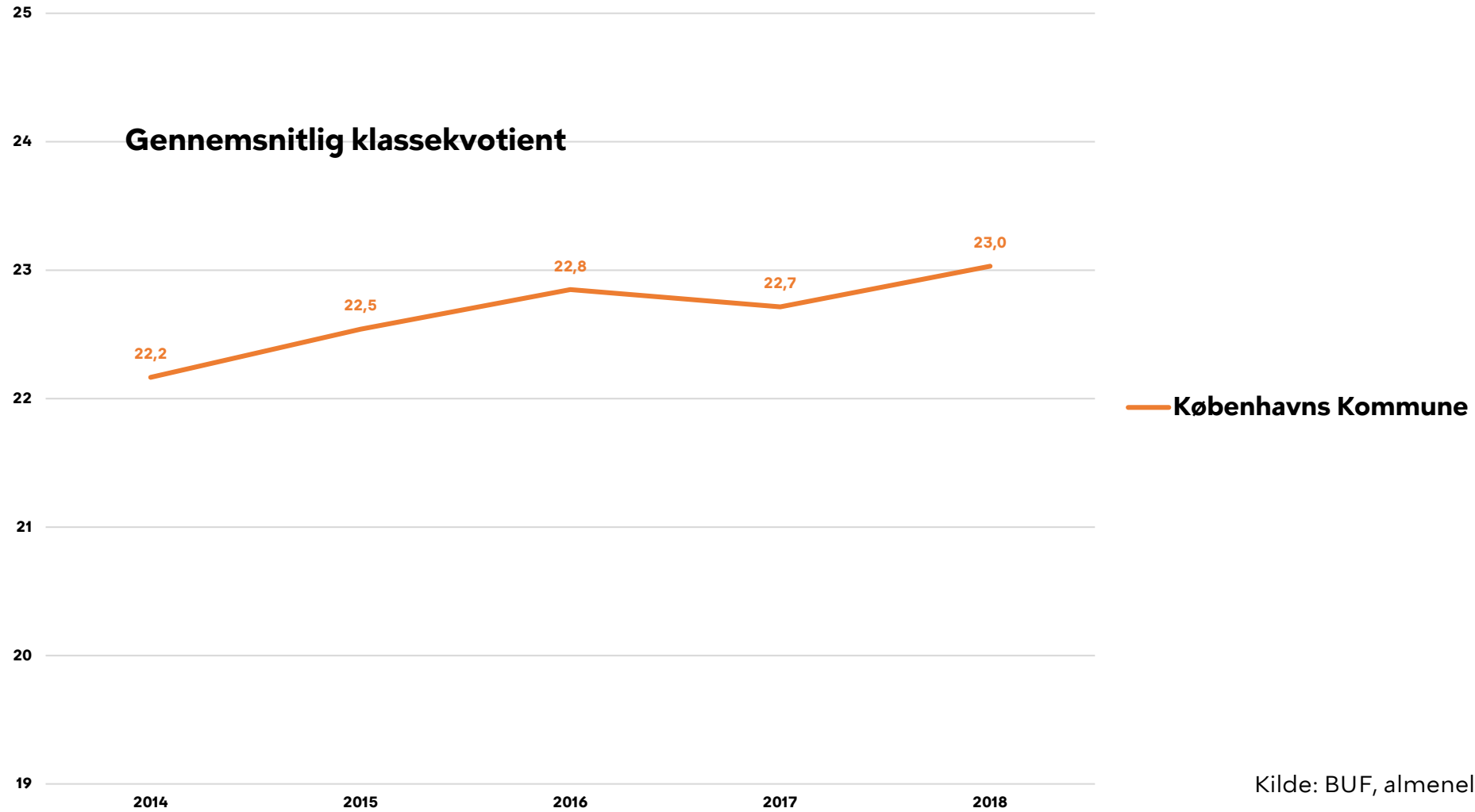
Slide 24: Trivsel og motivation hos lærere

Slide 25: Arbejdsulykker ift. anciennitet og fordeling af påbud fra Arbejdstilsynet

# Udvikling i antal børn, lærere og andel elever i frie grundskoler

	Udvikling i antal lærere (KRL data)		Antal børn 6-15 år (Danmarks Statistik). OBS: tal for 4. kvartal hver år		Andel i frie grundskoler (uddannelsesstatistik.dk) fra 0.-10.kl.	
	Alle kommuner	København	Alle kommuner	København	Alle kommuner	København
<b>August 13-14</b>	-353	-62	667.314	48.636	15,3%	24,7%
<b>August 14-15</b>	-713	95	668.257	50.045	15,8	24,8%
<b>August 15-16</b>	-793	91	669.987	51.543	16,5%	25%
<b>August 16-17</b>	--613	176	667.322	52.836	16,8%	24,4%
<b>August 17-18</b>	-106	84	662.865	53.694	17,1%	24,1%
<b>Hovedtotal</b>	-2578	384	-4.449	5.058	1,8	-0,6

# Klassekvotient



Kilde: BUF, almenelever (pr. 5. september)

# Aldersprofil for lærere, børnehaveklasseledere og pædagoger

Alder	Overenskomst / stilling	Antal	Procent
20-29 år	Børnehaveklasseledere, grundløn	7	3%
	Lærere, grundløn	468	16%
	Pædagoger	650	15%
30-39 år	Børnehaveklasseledere, grundløn	34	14%
	Lærere, grundløn	1.025	34%
	Pædagoger	1296	31%
40-49 år	Børnehaveklasseledere, grundløn	99	42%
	Lærere, grundløn	890	30%
	Pædagoger	1113	26%
50-54 år	Børnehaveklasseledere, grundløn	35	15%
	Lærere, grundløn	341	11%
	Pædagoger	448	11%
55-59 år	Børnehaveklasseledere, grundløn	34	14%
	Lærere, grundløn	183	6%
	Pædagoger	424	10%
60+ år	Børnehaveklasseledere, grundløn	27	27%
	Lærere, grundløn	97	3%
	Pædagoger	248	7%



# Erfaring som børnehaveklasseleder, lærer og pædagog (antal års arbejde som børnehaveklasseleder, lærer, pædagog – inkl. udenfor Københavns Kommune)

Alder	Overenskomst / stilling	Antal	Procent
Erfaring	Overenskomst / stilling	Antal	Procent
0-1 år	Børnehaveklasseledere, grundløn	5	2%
	Lærere, grundløn	443	15%
	Pædagoger	643	15%
2-3 år	Børnehaveklasseledere, grundløn	11	5%
	Lærere, grundløn	476	16%
	Pædagoger	515	12%
4-7 år	Børnehaveklasseledere, grundløn	23	10%
	Lærere, grundløn	565	19%
	Pædagoger	668	16%
8-11 år	Børnehaveklasseledere, grundløn	33	14%
	Lærere, grundløn	476	16%
	Pædagoger	680	16%
12+ år	Børnehaveklasseledere, grundløn	164	69%
	Lærere, grundløn	1.045	34%
	Pædagoger	1713	41%

# Anciennitet i Københavns Kommune: børnehaveklasseleder, lærer og pædagog (antal års ansættelse i Københavns Kommune)

Anciennitet i KK	Overenskomst / stilling	Antal	Procent
0-1 år	Børnehaveklasseledere, grundløn	29	12%
	Lærere, grundløn	738	25%
	Pædagoger	1047	25%
2-3 år	Børnehaveklasseledere, grundløn	52	22%
	Lærere, grundløn	803	27%
	Pædagoger	953	23%
4-5 år	Børnehaveklasseledere, grundløn	40	17%
	Lærere, grundløn	357	12%
	Pædagoger	606	14%
6-7 år	Børnehaveklasseledere, grundløn	26	11%
	Lærere, grundløn	157	5%
	Pædagoger	451	11%
8-12 år	Børnehaveklasseledere, grundløn	35	15%
	Lærere, grundløn	421	14%
	Pædagoger	617	15%
13+ år	Børnehaveklasseledere, grundløn	54	23%
	Lærere, grundløn	528	17%
	Pædagoger	545	13%

# Personaleomsætning: Lærere, pædagoger og pædagogmedhjælpere

Ekstern personaleomsætning skoleår  
(Ekstern = forlader Københavns Kommune)

Ekstern personaleomsætning – ind/ud af KK	Lærere m.fl. i folkeskole og specialundervisning			Pædagoger (dag, frit)	Pædagogmedhjælpere
	KK Afgang	KK Tilgang	Personaleomsætning (ekstern afgang)		
Skoleår					
2014/15 (pr. 4 kvartal)	653	554	19,8%	17,0%	30,1%
2015/16 (pr. 4 kvartal)	543	575	15,8%	20,0%	32,6%
2016/17 (pr. 4 kvartal)	547	563	15,2%	18,3%	25,7%
2017/18 (pr. 4 kvartal)	542	536	14,7%	18,0%	26,0%

Intern personaleomsætning skoleår 2017/2018  
(intern = får andet job i Københavns Kommune)

Overenskomstområde jf. KRL	BUF Intern afgang	Ans. forhold, periode start	Personaleomsætning (intern afgang)
Lærere m.fl. i folkeskole og specialundervisning	45	3.995	1,1%

- Data fra OPUS. Månedslønnede
- Ordinært ansatte *dvs. ekskl. ekstraordinært ansatte, fleksjob og elever* Skift mellem KKorg enheder internt i BUF (eller til andre forvaltninger)
- Beregnet på baggrund af periodemæssige interne flytninger *dvs. hvor mange har skiftet KKorg enhed fra periode START til Periode SLUT*
- Grupper af medarbejder på 3 eller derover på samme overenskomst, der skifter fra samme START KKorg til samme SLUT KKorg er at betragte som en organisationsændring og er således ikke medtaget i opgørelsen over interne flytninger

# Personaleomsætning i København

## - sammenligning med andre kommuner

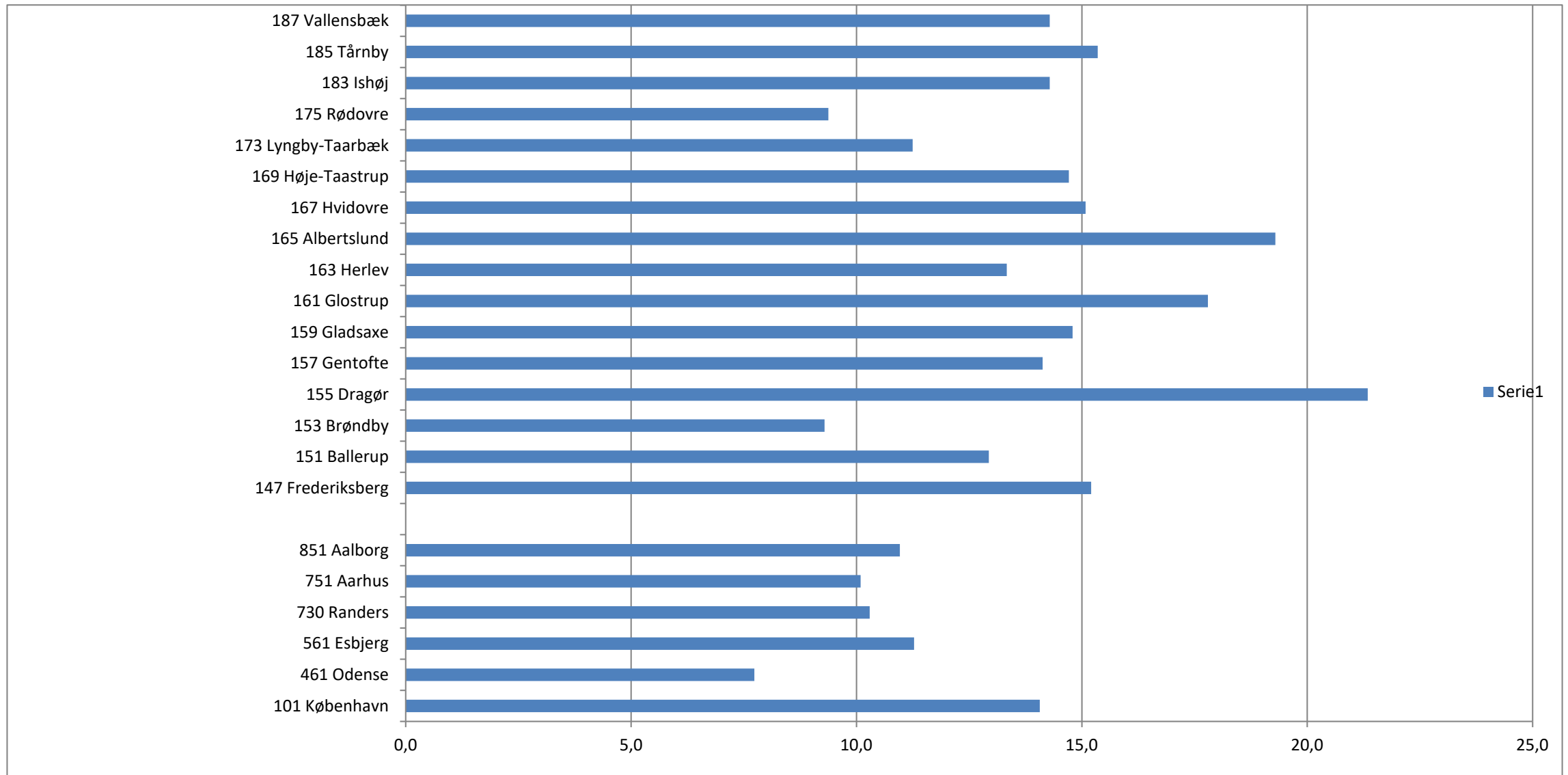
Ekstern personaleomsætning – (afgang) af KK	Lærere	Pædagoger
2014/15 (pr. 4 kvartal)	19,8%	17,0%
2015/16 (pr. 4 kvartal)	15,8%	20,0%
2016/17 (pr. 4 kvartal)	15,2%	18,3%
2017/18 (pr. 4 kvartal)	14,7%	18,0%

Kilde: OPUS

	Personaleomsætning lærere (ekstern afgang) i 2017
København	14,8 %
Omegnskommuner (gennemsnit for Frederiksberg, Gentofte, Gladsaxe, Herlev, Hvidovre, Rødovre, Tårnby)	14,6 %
6-byer (samlet gennemsnit for København, Esbjerg, Odense, Randers, Århus, Aalborg)	11,7 %
Hele landet	12,7 %

Kilde: KRL, december 2018

# Personaleomsætning i procent august 2017 – august 2018



# Den samlede eksterne personaleomsætning for skoler i København for skoleåret 2017/2018.

Skole	Personaleomsætning
Højdevangens Skole	2,0%
Ålholm Skole	2,3%
Bavnehøj Skole	3,1%
Frederiksgård Skole	3,4%
Strandparkskolen	3,7%
Grøndalsvængets Skole	4,5%
Holbergskolen	4,6%
Amager Fælled Skole	5,4%
Heibergskolen	5,6%
Skolen i Charlotttegården	7,0%
Langelinieskolen	7,1%
Frejaskolen	7,3%
Øresundsskolen	7,7%
Øster Farimagsgades Skole	8,3%
Strandvejsskolen	8,5%
Valby Skole	8,7%
Husum Skole	8,8%
Nørrebro Park Skole	8,9%
Sølvgades Skole	9,1%
Ellebjerg Skole	9,1%
Dyvekeskolen	9,5%

Rødkilde Skole	9,8%
Randersgades Skole	10,0%
Skolen i Ryparken	10,3%
SAG Folkeskoleafdeling - Udskoling	10,5%
Skolen på Strandboulevarden	11,1%
Nørre Fælled Skole	11,9%
Gerbrandskolen	12,1%
Kildevældsskolen	12,1%
Skolen ved Sundet	12,3%
Peder Lykke Skolen	12,5%
Skolen på Amagerbro	12,9%
Kirkebjerg Skole	13,0%
Damhusengens Skole	13,0%
Sortedamskolen	13,0%
Vesterbro Ny Skole	13,2%
Kirsebærhavens Skole	14,0%
Lergravsparkens Skole	14,3%
Engskolen	14,3%
Skolen i Sydhavnen	14,6%
Katrinédals Skole	14,8%
Tagsbo Skole	14,9%
Vibenshus Skole	16,7%

# Den samlede eksterne personaleomsætning for skoler i København for skoleåret 2017/2018

Rådmandsgades Skole	16,7%
Utterslev Skole	16,9%
Ørestad Skole	17,5%
European School Copenhagen - Folkeskole	17,6%
Bellahøj Skole	17,7%
Guldberg Skole	17,7%
Blågård Skole	17,9%
Vigerslev Allés Skole	18,0%
Hanssted Skole	18,4%
Gasværksvejens Skole	18,6%
Tove Ditlevsens Skole	18,8%
Korsager Skole	19,2%
Skolen på Islands Brygge	20,0%
Tingbjerg Skole	20,0%
Lykkebo Skole	20,5%
Fensmarkskolen	20,7%
Brønshøj Skole	21,3%
Sundbyøster Skole	21,4%
Oehlenschlägersgades Skole	21,6%
Christianshavns Skole	21,8%
Skolen i Peter Vedels Gade	22,7%
Lundehusskolen	23,1%
Den Classenske Legatskole	25,8%
Nyboder Skole	37,8%

Datakilde: Opus august 2018

# Alder og fratrædelse

	Aldersfordeling lærere (data fra OPUS september 2018)		Antal fratrædelse (årsværk) fordelt på alder (data fra OPUS december 2018)			
	2018		2016		2017	
Alder	Antal	Procent (andel af lærerstanden)	Antal	Procent (andel af fratrædelse)	Antal	Procent (andel af fratrædelse)
20-29	468	16%	100	23%	79	16%
30-39	1.025	34%	141	33%	166	33%
40-49	890	30%	79	18%	117	23%
50-54	341	11%	27	6%	44	9%
55-59	183	6%	26	6%	26	5%
60-	97	3%	58	13%	70	14%



# Kompetencedækning / linjefagsdækning

Fra Kvalitetsrapporten 2018

Målsætning: 95% dækning i 2020\*

\*forventes ændret til 95 % dækning i 2025 jf. aftaletekst om Folkets Skole 30. januar 2019

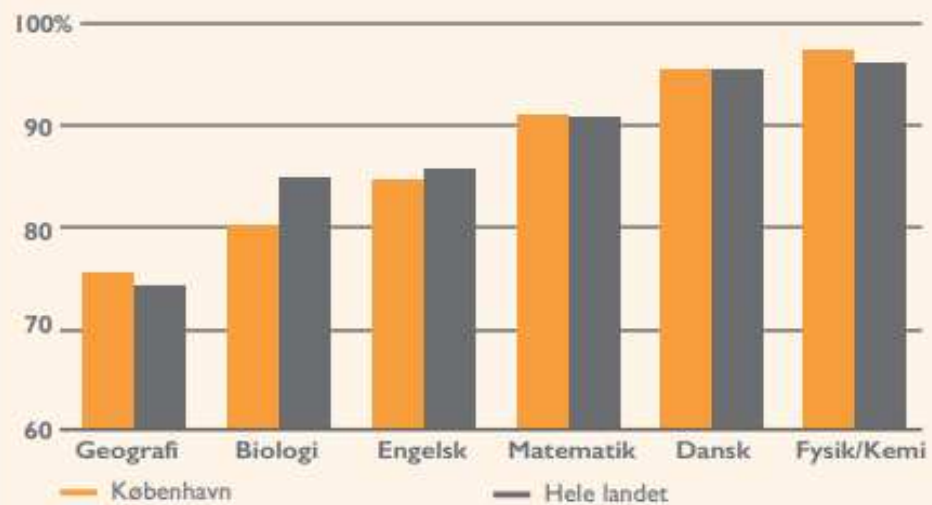
Figur 6

Kompetencedækning i undervisningen (udvikling over 5 år)

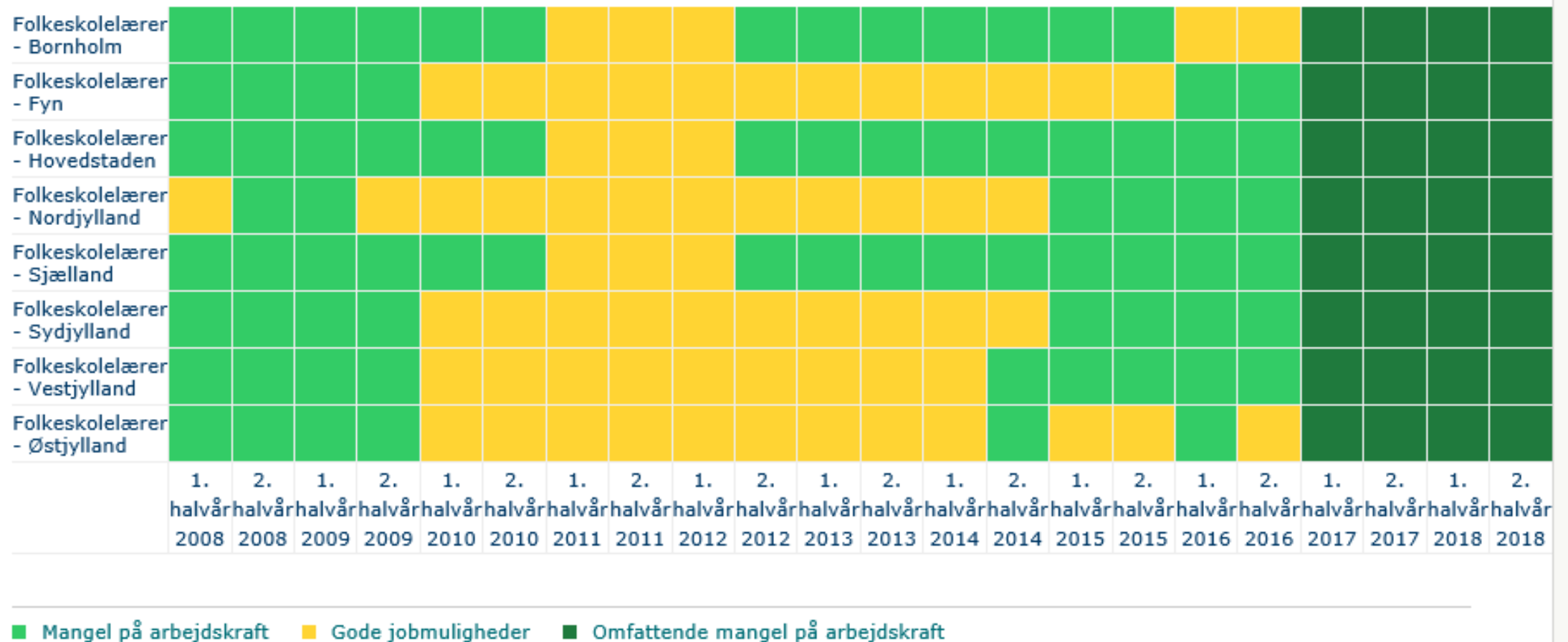


Figur 7

Kompetencedækning i undervisningen fordelt på fag (UVM), 2016/17



# Generelt omfattende mangel på lærere



# Rekruttering: Pædagogisk personale i klynger\*

Tabellen viser hvor mange rekrutteringsprojekter der er oprettet i HR-Manager fra 1. maj 2017 til 24. april 2018

Område	Projekter i alt på klyngeniveau	Medarbejdere antal ansættelser	Projekter, pædagoger/ gennemsligt antal ansøgere	Pædagoger antal ansættelser	Projekter, pædagogmedhjælpere/ gennemsligt antal ansøgere	Pædagogmedhjælpere antal ansættelser	Projekter, pædagogisk leder/ gennemsligt antal ansøgere	Pædagogiske ledere antal ansættelser
Amager	415	419	249/20	218	115/156	168	20/7	8
BV	161	227	106/21	137	36/181	72	9/11	8
IBØ	340	412	202/25	224	93/180	171	10/9	6
NB	386	421	223/22	237	99/180	142	16/10	11
VVK	360	326	225/22	229	93/179	140	18/8	9
<b>Total</b>	1662	1805	1002/22	1045	436/175	693	73/8	42

\*Kun kommunale institutioner, da ikke alle selvejende anvender HR-Manager e-rekrutteringssystemet.

Gennemsnitligt antal for ansøgere pr. projekt for pædagoger:  
**22 kandidater**

Gennemsnitligt antal for ansøgere pr. projekt for pædagogmedhjælpere:  
**175 kandidater**

Gennemsnitligt antal ansøgere pr projekt for pædagogiske ledere:  
**8 kandidater**

# Rekruttering: Lærere, pædagoger og ledere på skoler

Tabellen viser hvor mange rekrutteringsprojekter der er oprettet i HR-Manager fra 1. maj 2017 til 24. april 2018

Område	Projekter i alt på skoler	Medarbejdere antal ansættelser	Projekter lærere /gennemsnitligt antal ansøgere	Lærere antal ansættelser	Projekter pædagoger/ gennemsnitligt antal ansøgere	Pædagoger antal ansættelser	Projekter ledere/ gennemsnitligt antal ansøgere	Ledere antal ansættelser
Amager	126	139	80/31	95	40/26	40	6/14	4
BV	76	114	53/42	84	20/24	27	3/26	3
IBØ	86	127	64/43	99	21/30	27	1/23	1
NB	144	218	88/31	133	44/29	75	12/13	10
VVK	136	211	86/35	151	46/28	60	4/9	0
Total	568	809	371/ 36	562	171/27	229	26/17	18

15 skoler har flere projekter end ansættelser (-)

52 skoler har samme antal eller flere ansættelser end projekter (+)

**I 67 ud af 371 projekter (18 %) lykkes det ikke at ansætte en lærer**

**36 ansøgere i gennemsnit pr. projekt**

## Optag på professionsuddannelserne (lærer/pædagog)

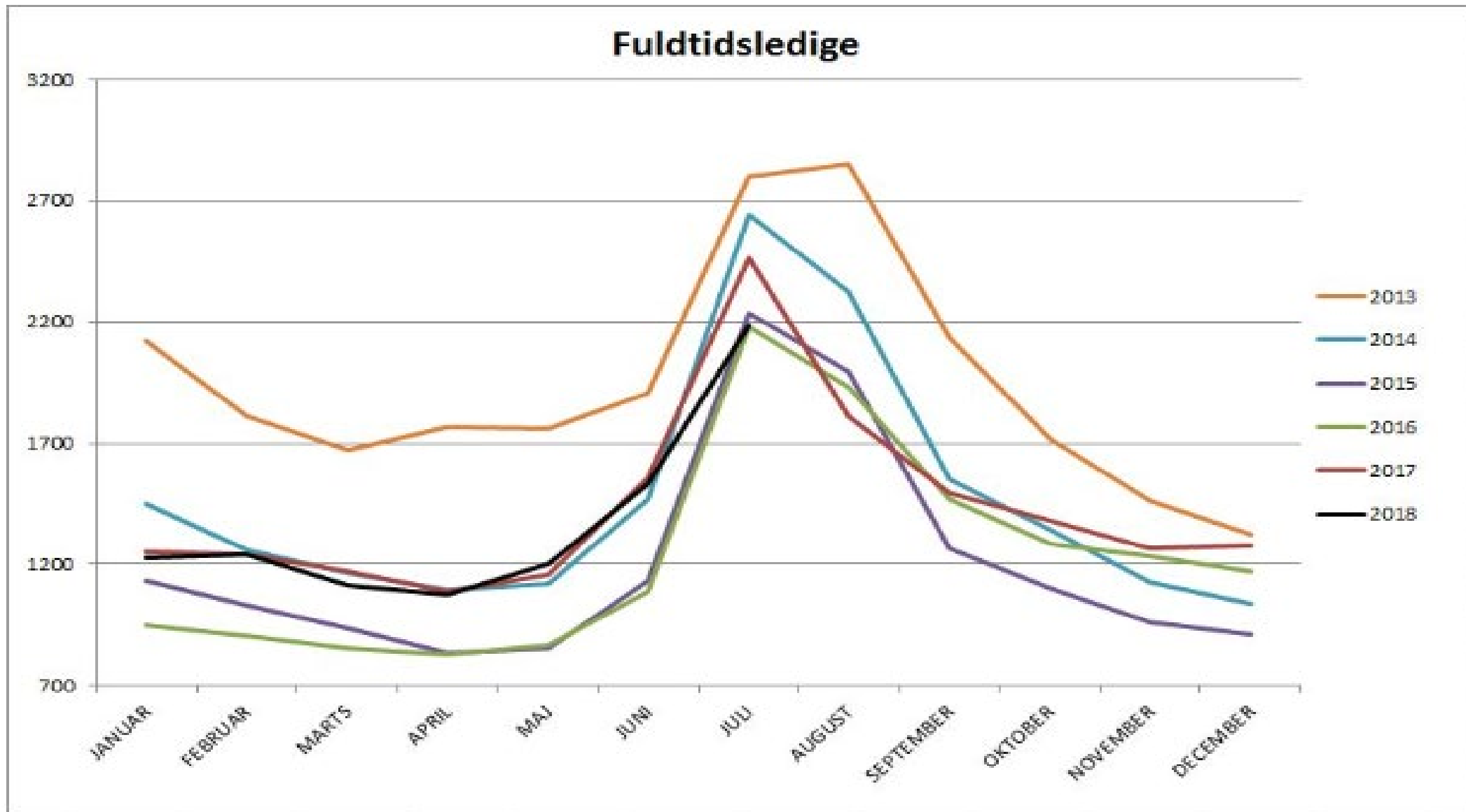
### På landsplan:

- Fald i antallet optagne studerende på pædagoguddannelsen på 143 i forhold til 2017 – det svarer til en nedgang på 3 %.
- Fald i antallet optagne studerende på læreruddannelsen på 81 i forhold til 2017 – det svarer til en nedgang på 3 %.

### For Københavns professionshøjskole:

- Fald i antallet optagne studerende på pædagoguddannelsen på 159 i forhold til 2017 – det svarer til en nedgang på 10 %.
- For sommeroptaget er der kun en ledig plads, mens der er 582 ledige pladser på pædagoguddannelsen for vinteroptaget i 2018
- Fald i antallet optagne studerende på læreruddannelsen på 46 i forhold til 2017 – det svarer til en nedgang på 6 %.
- For vinter- og sommeroptaget i 2018 er der samlet 700 ledige pladser på læreruddannelse på Københavns Professionshøjskole

# LEDIGHED BLANDT MEDLEMMER AF LÆRERNES A-KASSE



Kilde: Lærernes a-kasse

# Arbejdsmiljø og trivsel på skoler

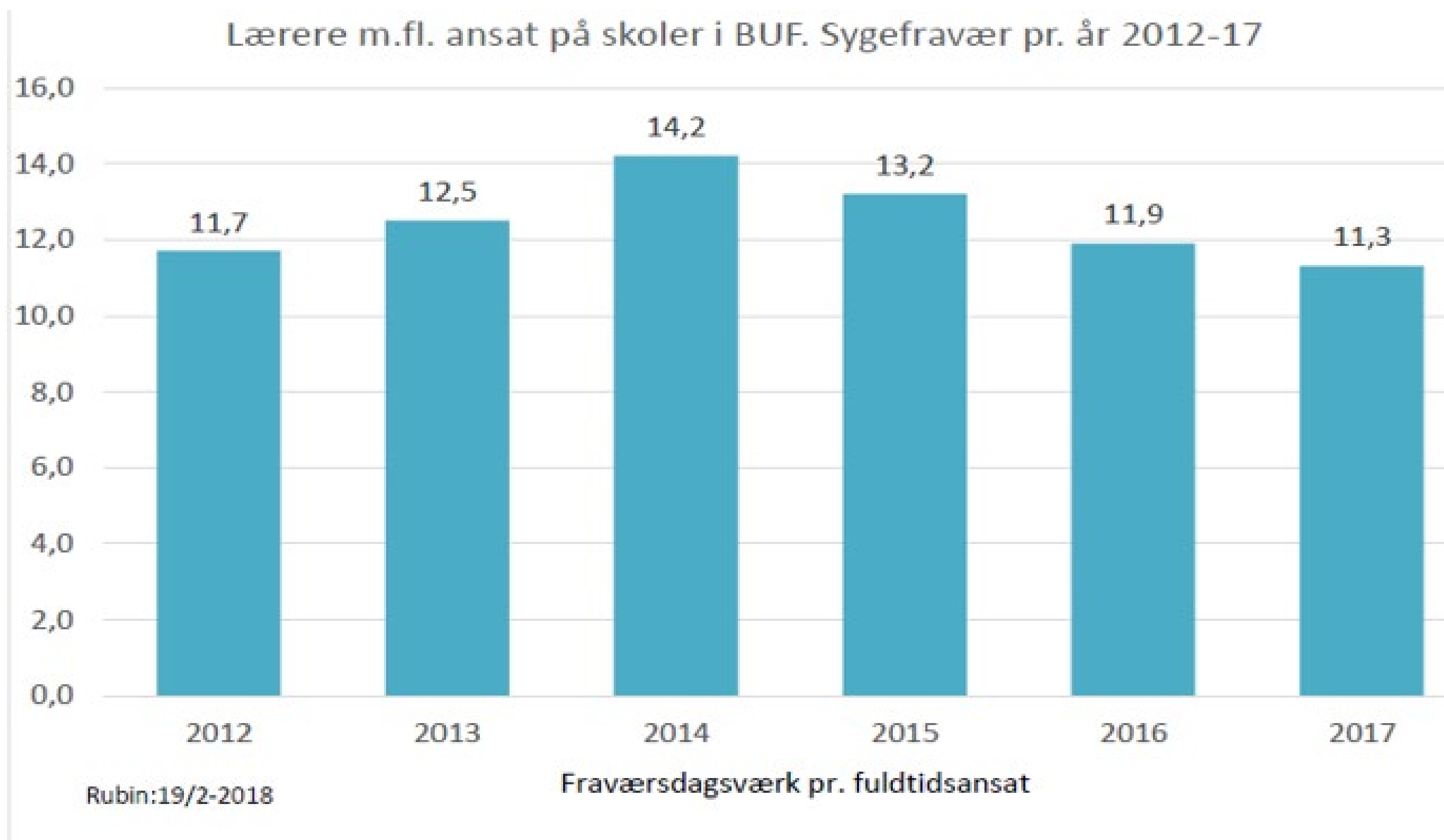
Sygefravær blandt lærere udvikling fra 2015-2017

2015	2016	2017	Udvikling 2016-17
12,6	11,6	11,0	- 0,6

Antal arbejdsulykker anmeldt som vold udvikling fra 2015-2017 i skole og KKFO (excl. specialskoler)

2015	2016	2017	Andel af samlede anmeldelser
285	367	345	61 %

# Udvikling i sygefravær





## Sygefravær – halvårsstatus 2018

- BUF – uændret sygefravær samlet, fald for daginstitutioner og stigning for skoler
- Sygefraværet i BUF ligger i 1. halvår 2018 på 6,1 dage, hvilket er samme niveau som i 1. halvår sidste år. Selvom prognosen for 2018 viser et fald på 0,3 dag, ser forvaltningen ikke ud til at nå sit måltal for 2018 på 11,2 dage, idet sygefraværet vil overstige måltallet med 0,4 dag.
- BUF har kommunens tredje højeste sygefravær. Både det korte og det lange sygefravær ligger stort set på samme niveau som i 1. halvår 2017.
- Det uændrede sygefravær i 1. halvår sammenlignet med 1. halvår 2017 dækker over et fald på daginstitutionsområdet samlet set på 0,4 dag og en stigning for skolerne samlet set på 0,3 dag. Kun to faggrupper har haft stigende sygefravær, nemlig køkken/rengøring med 0,8 dag og lærerne med 0,5 dag. Alle andre faggrupper har uændret eller mindre fald i sygefraværet, således eksempelvis hele det pædagogiske område.

# Trivsel og motivation hos lærere

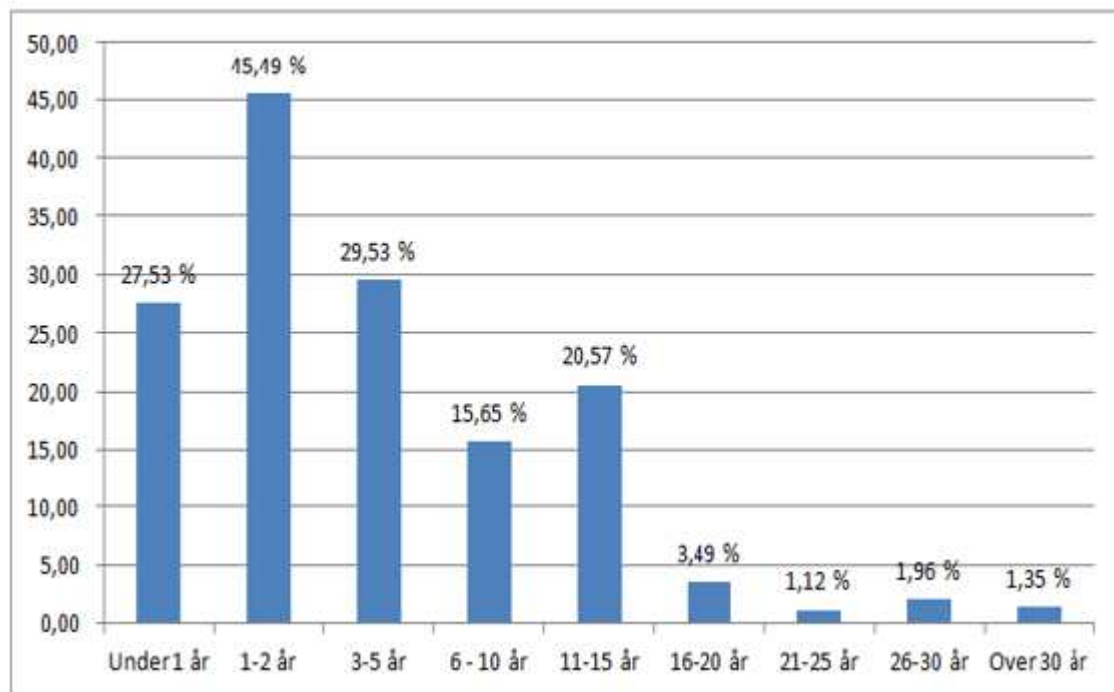
Temaet "Trivsel og motivation" måler den generelle tilfredshed, motivation og engagement i arbejdet.

Trivsel kan være et tegn på, at man oplever balance mellem kravene i arbejdet og egne resurser samt gode muligheder for at udvikle sig.

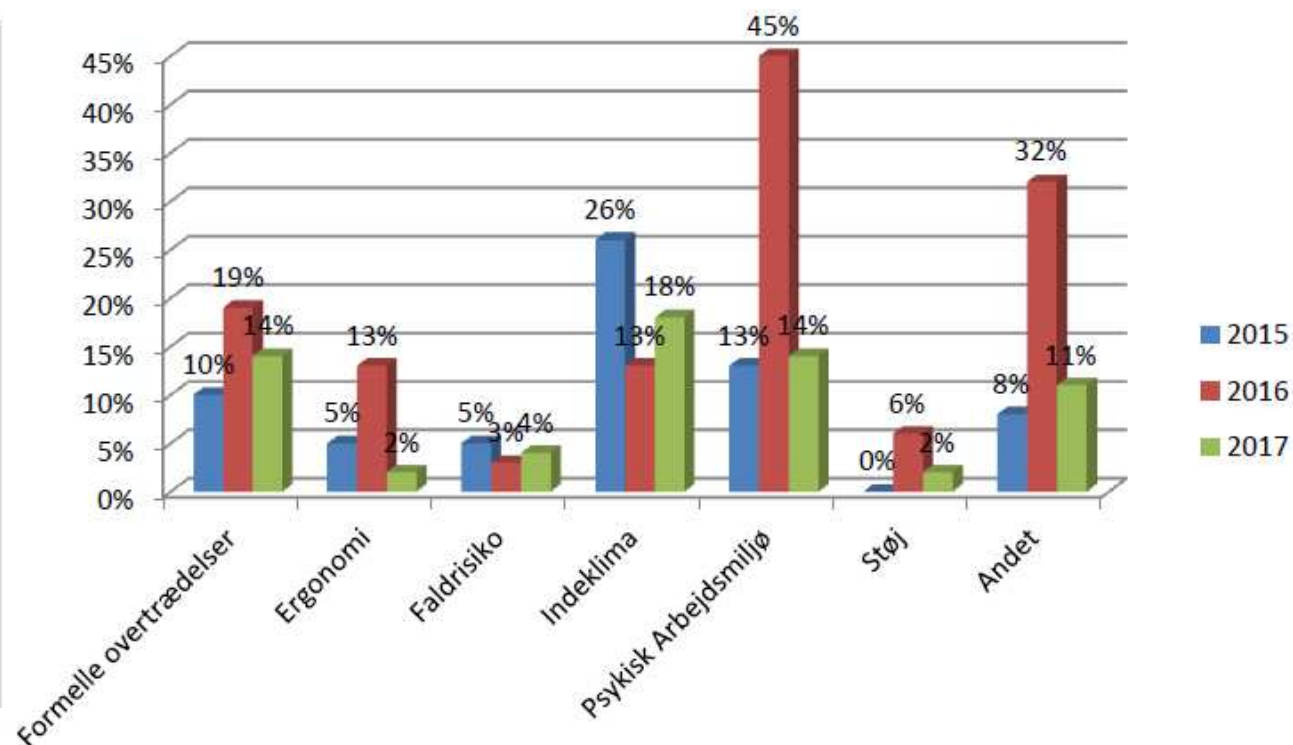
Temagennemsnittet er beregnet som et samlet gennemsnit af alle besvarelser på spørgsmål 1 og spørgsmål 2.



## Arbejdsulykker og anciennitet



## Fordeling af påbud



- I 2017 har Arbejdstilsynet gennemført lidt flere tilsyn på skoler end i årene 2015 og 2016 uden, at det har medført flere påbud
- Der er afgivet flest påbud vedrørende indeklima og psykisk arbejdsmiljø på skolerne
- Andelen af skoler med påbud er faldet fra omkring 50 % i 2015 og 2016 til 42 % i 2017
- Andelen af skoler med grøn smiley er i 2017 kun lidt højere end i 2016 fra 29 % til 31 %