

**Bilag 1 - Status på kriminalitet og tryghed i Tingbjerg-Husum****Udviklingen i kriminalitet**

Med den nye partnerskabsperiode 2017 – 2020 blev det ifm. Økonomiudvalgets behandling af tryghedsplan og partnerskabsaftale besluttet, at målsætningen for kriminalitet fremover lyder:

”Det samlede antal anmeldelser på de fire gerningstyper i partnerskabsområdet skal som minimum fastholdes på 2015-niveau. For kategorierne ’narkotika’ og ’chikane’ opstilles ikke mål, men monitoreres blot, da disse to kategorier er meget ustabile”.

Tingbjerg-Husum Partnerskabsområde

Kategori	2015	2016	Ændring antal	Ændring i procent
Indbrud	141	60	-81	-57
Tyverier	286	236	-50	-17
Vold/trusler/Våbenlov	80	89	9	11
Hærværk	43	50	7	16
TOTAL	550	435	-115	-21
Narkotika (monitoreres)	36	49	13	36
Chikane (monitoreres)	40	58	18	45

Tabel 1: Status på målsætningen for kriminalitet i partnerskabsperioden 2015-2016

Samlet set har udviklingen i kriminalitet udviklet sig positivt ift. at fastholde det samlede antal anmeldelser på 2015-niveau, idet det er lykkedes at nedbringe det samlede antal anmeldelser fra 2015 til 2016 med 115 anmeldelser. Det bemærkes, kategorierne indbrud og tyverier, som tegner sig for en væsentlig del af det samlede antal anmeldelser, har en positiv udvikling, mens der ses en negativ udvikling i de øvrige kategorier.

Den gode udvikling i antallet af anmeldelser for indbrud og tyverier er samtidig det, der betyder, at udviklingen samlet set er positiv. Alle andre kategorier udvikler sig negativt, herunder Vold/trusler/våbenlov, som er steget med 11 %. De to kategorier, narkotika og chikane, som alene monitoreres, har også oplevet en negativ udvikling.

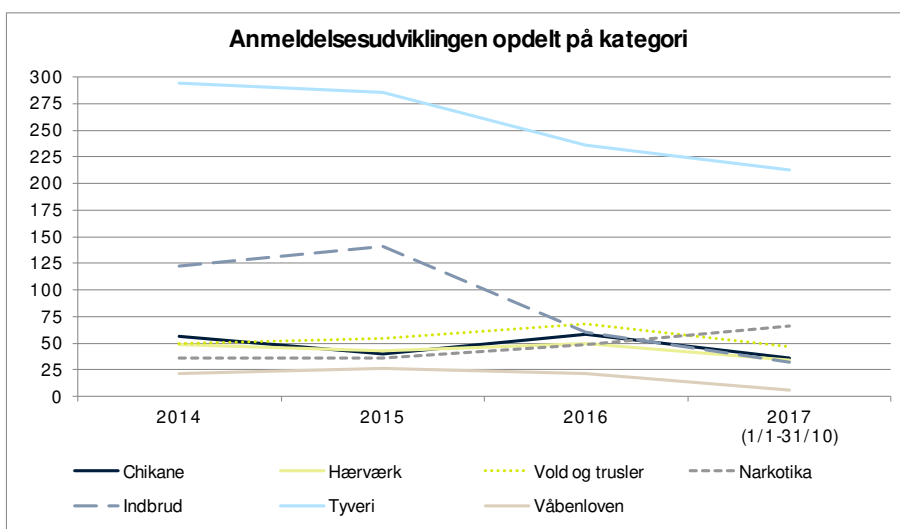
Udviklingen skal ses i perspektivet af udviklingen på længere sigt. Som det fremgår af figur 1, har tendensen for den overordnede udvikling i antallet af anmeldelser på de enkelte kategorier været positiv.

Figur 1 indikerer samtidig udviklingen i 2017. Den positive tendens ser ud til at fortsætte i 2017 på nær kategorien narkotika, som allerede

15-11-2017

Sagsnr.
2017-0332255Dokumentnr.
2017-0332255-3Sagsbehandler
Frederik Munk**Center for Byudvikling,
Sikker By**Københavns Rådhus,
Rådhuspladsen 1
1550 København VTelefon
4092 3904E-mail
EA59@okf.kk.dkEAN nummer
5798009800176

pr. 31. oktober 2017 er højere end helårstallet fra 2016. Tal fra november og december 2017 foreligger endnu ikke, hvorfor udviklingen ikke er sammenlignelig med tallene fra 2014, 2015 og 2016.



Figur 1: Udviklingen i antallet af anmeldelser 1/1-2014 - 31/10-2017

Udviklingen i tryghed

Med den nye partnerskabsperiode 2017 – 2020 blev det ifm. Økonomiudvalgets behandling af tryghedsplan og partnerskabsaftale besluttet, at målsætningen for trygheden fremover lyder:

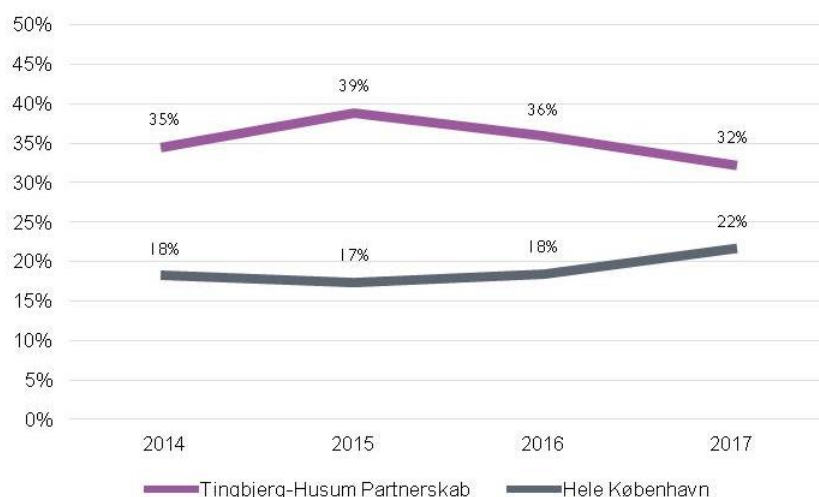
”Andelen af utrygge borgere i Tingbjerg-Husum Partnerskab skal nærme sig københavnerniveau i 2020, også hvad utryghed i aften- og nattetimer angår. Der måles ud fra Københavns Kommunes Tryghedsundersøgelse, som årligt udkommer i foråret”.

Tryghedsundersøgelsen 2017 indikerer, at andelen af utrygge i området er steget fra 14 % i 2016 til 20 % i 2017. Dette sker efter en tidligere positiv udvikling fra 2014 (22 %) til 2016 (14 %) (Figur 2). Udviklingerne er dog ikke statistisk signifikante og kan dermed være udtryk for statistisk tilfældighed. Andelen af utrygge københavnere i partnerskabsområdet er i 2017 højere end gennemsnittet for hele byen (9 %). Det bemærkes, at udviklingen er negativ ift. målsætningen, dvs., at andelen af utrygge i partnerskabsområdet i 2017 har bevæget sig længere væk fra københavnerniveau.



Figur 2: ANDEL UTRYGGE I TINGBJERG-HUSUM PARTNERSKAB (2014-2017)

Tryghedsundersøgelsen 2017 indikerer et fald i andel utrygge i aften- og nattetimerne fra 36 % i 2016 til 32 % i 2017, og et fald fra 35 % i 2014 (Figur 3). Udviklingerne er ikke statistisk signifikante og kan dermed være udtryk for statistisk tilfældighed. Andelen af utrygge i aften og nattetimerne i partnerskabsområdet er i 2017 højere end gennemsnittet for hele byen (22 %). Det bemærkes dog, at udviklingen er positiv ift. målsætningen, idet at andelen af utrygge i aften og nattetimerne i partnerskabsområdet nærmer sig københavnerniveau.



Figur 32: ANDEL UTRYGGE I AFTEN- OG NATTETIMERNE (2014-2017)