

ARBEJDSMARKEDSSTATUS

BESKÆFTIGELSES- OG INTEGRATIONSUDVALGET

2. KVT. 2007

1. De vigtigste tendenser

1. Den sæsonkorrigerede ledighed i København er i juli 2007 nede på 5 pct. for første gang siden 2001.
2. Kontanthjælpsgraden er fortsat faldende i København – mens den stabiliserer sig i resten af landet. Kontanthjælpsgraden i København falder kraftigere for indvandrere end for danskere.
3. Den hidtidige stigning i antallet af sygedagpengemodtagere ser nu ud til at være stoppet, og der er en svag tendens til fald. Den hidtidige stigning har bl.a. afspejlet den stigende beskæftigelse, herunder at relativt svagere grupper nu er på arbejdsmarkedet.

2. Ledighed og beskæftigelse

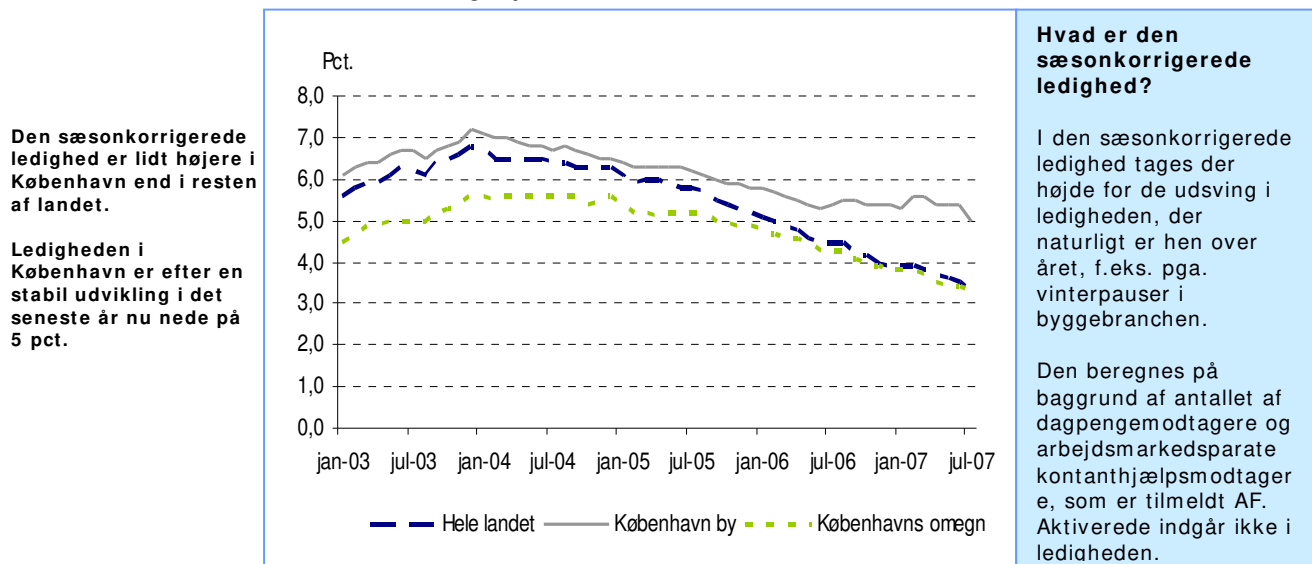
2.1 Ledigheden

Den sæsonkorrigerede ledighed er en indikator for konjunkturerne på arbejdsmarkedet.

Den sæsonkorrigerede ledighed er faldet siden januar 2004. Faldet fortsætter indtil videre på landsplan og udgjorde i juli 2007 3,3 pct.

I København har den sæsonkorrigerede ledighed været stabil i det sidste års tid på omkring 5,5 pct. I juli 2007 var den imidlertid for første gang siden 2001 nede på 5 pct. Udviklingen i København skal ses i lyset af, at et stigende antal kontanthjælpsmodtagere bliver tilmeldt AF – og dermed tæller med som registrerede ledige. Det understøttes af, at antallet af såvel dagpengemodtagere som kontanthjælpsmodtagere i alt er faldet igennem hele perioden.

Figur 1. Den sæsonkorrigerede ledighed i København, på landsplan og i Københavns omegn, januar 2003 - marts 2007



Kilde: Statistikbanken i Danmarks Statistik (AB61207)

Finansministeriet forventer, at ledigheden på landsplan vil være på ca. 90.000 i udgangen af 2007. I 2008 forventes ledigheden, at stige fra 90.000 personer ved

ARBEJDSMARKEDSSTATUS

BESKÆFTIGELSES- OG INTEGRATIONSUDVALGET

2. KVT. 2007

årets begyndelse til 93.000 personer ved udgangen af året 2008¹. Det Økonomiske Råd fastholder deres forventninger, hvor de vurderer, at ledigheden vil stabilisere sig på niveauet fra efteråret 2006, dvs. omkring 4 pct. (ca. 110.000 personer) i de kommende to år².

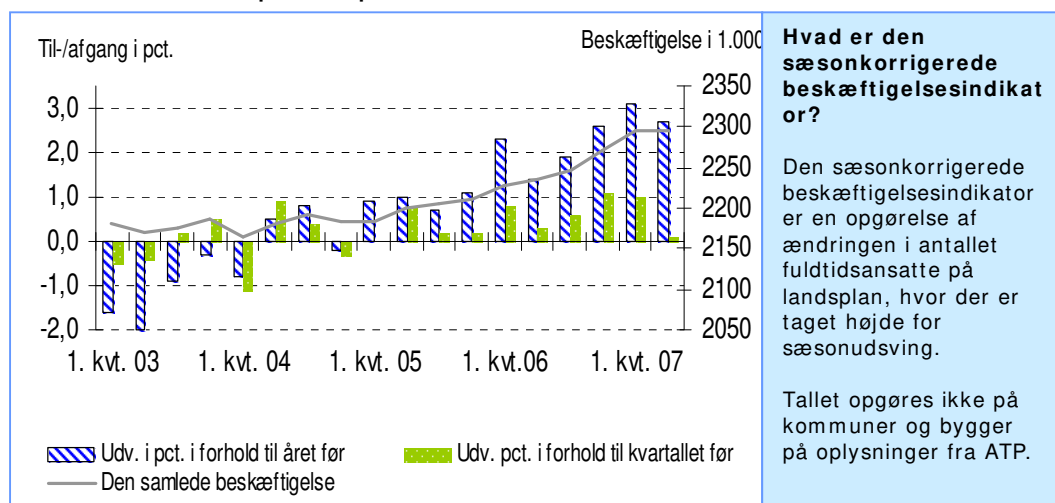
2.2 Beskæftigelsen

Antallet af beskæftigede har været stigende siden 2005 – både i København og på landsplan. Det forventes, at beskæftigelsen på landsplan fortsat vil stige i 2007 med knap 50.000 personer i forhold til 2006, mens der nu ventes et fald i 2008³.

Den sæsonkorrigerede beskæftigelsesindikator viser udviklingen i antallet af fuldtidsansatte fra kvartal til kvartal på landsplan. Beskæftigelsen var i 1. kvartal 2007 omkring 1 pct. højere end i 4. kvartal 2006 og knap 3 pct. højere end i 1. kvartal 2006. Den store stigning skyldes hovedsageligt en markant stigning i beskæftigelsen i den private sektor.

Figur 2. Den sæsonkorrigerede beskæftigelsesindikator fra 1. kvartal 2003 til og med 4. kvartal 2006 på landsplan

Beskæftigelsen stiger fortsat. Dog forventes et fald i 2008.



Kilde: Statistikbanken i Danmarks Statistik (besk11)

¹ Jf. Finansministeriets Økonomiske Redegørelse fra august 2007.

² Det Økonomiske Råd, Dansk Økonomi – foråret 2007.

³ Jf. note 2 - Finansministeriets Økonomiske Redegørelse – Finansministeriet, August 2007

ARBEJDSMARKEDSSTATUS

BESKÆFTIGELSE- OG INTEGRATIONSUDVALGET

2. KVT. 2007

3. Kontanthjælpsmodtagere i Københavns Kommune

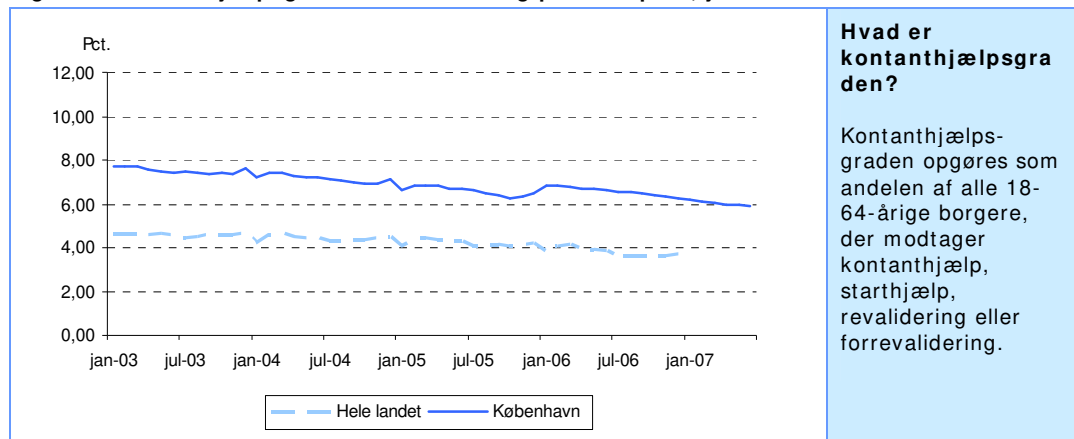
3.1 Kontanthjælpsgraden

Andelen af borgere på kontanthjælp - kontanthjælpsgraden - i København er noget højere end på landsplan, selvom forskellen er under indsnævring.

Kontanthjælpsgraden i København udgjorde knap 6 pct. i juni 2007. For hele landet udgjorde kontanthjælpsgraden 3,7 pct. i december 2006, som er den seneste opgørelse. Dermed var kontanthjælpsgraden stabiliseret på landsplan i løbet af efteråret 2006, mens den faldende tendens indtil videre fortsætter i København.

Figur 3. Kontanthjælpsgrad i København og på landsplan, januar 2003 – marts 2007

Kontanthjælpsgraden falder fortsat i København men stabiliserer sig på landsplan.



Hvad er kontanthjælpsgraden?

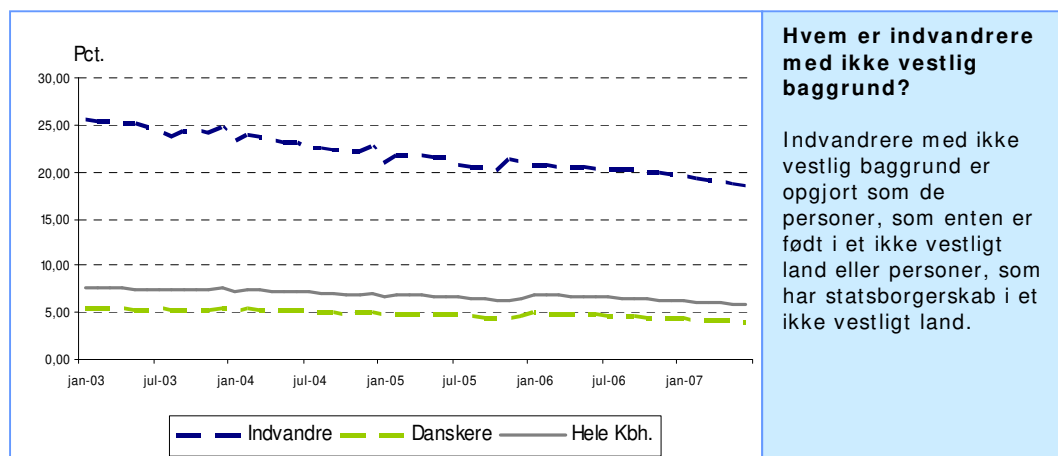
Kontanthjælpsgraden opgøres som andelen af alle 18-64-årige borgere, der modtager kontanthjælp, starthjælp, revalidering eller forrevalidering.

Kilde: Statistikbanken i Danmarks Statistik (AKU1 og KONT1) samt BIF's egne opgørelser. Tallene bygger på én opgørelsesmetode til og med 2005, og herefter på en nyere opgørelsesmetode.

Der er markant forskel på kontanthjælpsgraden for indvandrere og etniske danskere, men "gabet" er blevet betydelig mindre i de senere år. Kontanthjælpsgraden for indvandrere er faldet fra mere end 25 pct. til mindre end 19 pct. fra 2003 til starten af 2007, mens den for danskere er faldet fra lige over 5 pct. til omkring 4 pct.

Figur 4. Kontanthjælpsgraden for hhv. indvandrere med ikke-vestlig baggrund og etniske danskere sammenlignet med den generelle kontanthjælpsgrad i København, januar 2003 – marts 2007

Kontanthjælpsgraden falder både for danskere og indvandrere i København.



Hvem er indvandrere med ikke-vestlig baggrund?

Indvandrere med ikke-vestlig baggrund er opgjort som de personer, som enten er født i et ikke-vestligt land eller personer, som har statsborgerskab i et ikke-vestligt land.

Kilde: BIF's egne opgørelser. Tallene bygger på én opgørelsesmetode til og med 2005, og herefter på en nyere opgørelsesmetode.

ARBEJDSMARKEDSSTATUS

BESKÆFTIGELSES- OG INTEGRATIONSUDVALGET

2. KVT. 2007

3.2 Antallet af helårspersoner på kontanthjælp og sygedagpenge

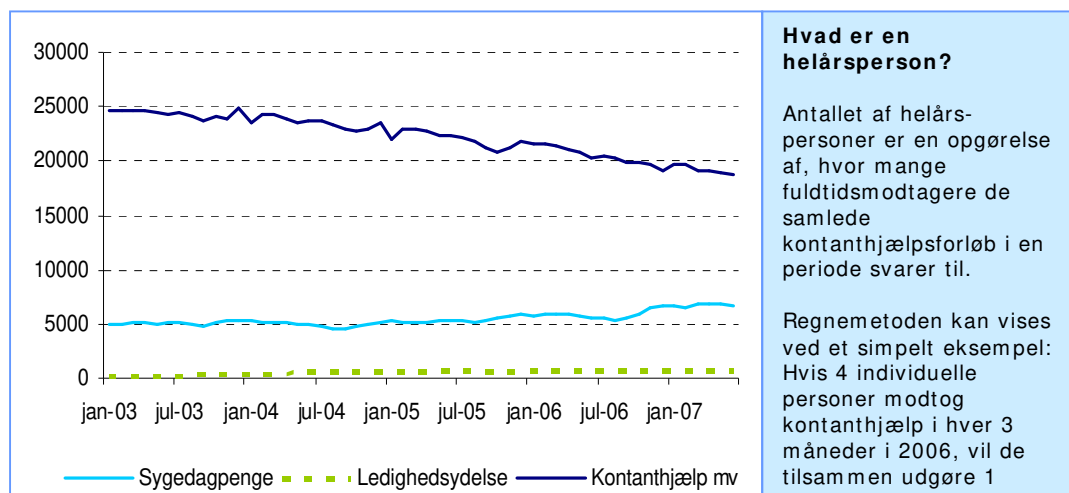
Antallet af kontanthjælpsmodtagere i København er faldet jævnt siden 2003 til et niveau omkring 18.800 helårspersoner i juni 2007.

Efter i lang tid at have ligget nogenlunde stabilt omkring 5.000 helårspersoner, er omfanget af sygedagpengemodtagere i København derimod steget siden efteråret 2006 og har nu stabiliseret sig omkring 6.800 helårspersoner i 2. kvartal 2007 med en tendens til et svagt fald i de senere uger.

Denne udvikling ses også på landsplan. Antallet af sygedagpengesager er steget ca. 13 pct. på landsplan fra 1. halvår 2006 til 1. halvår 2007, mens stigningen udgjorde ca. 12 pct. i København i samme periode.

Figur 5. Antal helårspersoner i København på kontanthjælp mv., sygedagpenge og ledighedsydelse, januar 2003 – marts 2007

Antallet af kontanthjælpsmodtagere falder, men antallet af sygedagpengemodtagere stiger.



Kilde: BIFs egne opgørelser af helårspersoner.

Den markante stigning i omfanget af borgere på sygedagpenge afspejler blandt andet den stigende beskæftigelse, idet det kun er beskæftigede og dagpengemodtagere, der er berettigede til sygedagpenge. Den stigende beskæftigelse betyder således, at flere kontanthjælpsmodtagere opnår beskæftigelse og optjener dagpengeret. Det kan også have en betydning, at relativt svage grupper er kommet ud på arbejdsmarkedet i takt med de gunstige konjunkturer.

Antallet af borgere på ledighedsydelse ligger både i 1. og 2. kvartal 2007 nogenlunde konstant omkring 750 helårspersoner.