

Ansøgning om tilladelse til projekt for erhvervshavn "Green Island of Copenhagen"

Til Trafikstyrelsens notater:

Dato for modtagelse: _____ Journal nr.: _____

Projekttype: _____ Sagsbehandler: _____

Udfyldes af Projektansøger:

A. Oplysninger om ejere af den eller de matrikler, hvor anlægget opføres

Navn: By & Havn

Adresse: Nordre Toldbod 7

Lokalt stednavn:

Postnr.: 1003

By: København K

Telefon nr.: 33769800

Mobil nr.

E-mail:
pha@byoghavn.dk

B. Oplysninger om en evt. projektansvarlig repræsentant (entreprenør, rådgiver eller lignende)

Navn: Rasmus Heinesen (Green Island ApS)

Adresse: Åbenrå 28, st. th.

Lokalt stednavn

Postnr.: 1124

By: København K

Telefon nr.

Mobil nr.:
30298030

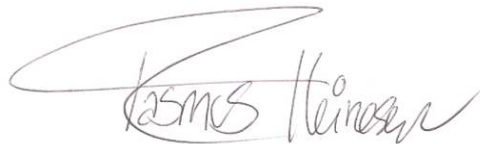
E-mail:
heinesen@ceunit.dk

C. Offentliggørelse af oplysninger

Ansøger giver ved underskrift tilladelse til, at oplysninger fra punkterne D-J må offentliggøres på Trafikstyrelsens hjemmeside www.trafikstyrelsen.dk. I henhold til persondataloven vil personfølsomme

oplysninger, eller andre oplysninger friholdt for aktindsigt, uanset denne accept ikke blive offentliggjort.

Dato: 1. marts 2015



D. Projektets placering

Adresse: Kajplads 565, på Islands Brygge

Postnr.: 2300

By: København S

Kommune:
København

Matrikel nr. og ejerlavsbetegnelse: Ud for matr. nr. 64, Amagerbro Kvarter (Bolværksejer: Københavns Kommune).

E. Placering i havnen

Holder projektet sig indenfor havnens dækkende værker?

Ja

F. Beskrivelse af projektet i sin helhed

Beskrivelsen kan evt. uddybes i bilag

"Green Island of Copenhagen" kan beskrives som en rekreativ, CO2-neutral, flydende sommer-oase i Københavns Havn. Projektet er en 208 m², arkitekttegnet flydebro med hegn hele vejen rundt. Der er en 17 meter lang gangbro ud til flydebroen. Flydebro og gangbro krydsforankres med kæder og plovankre uden brug af stolper eller fundament. Flydebroen har en bæreevne på 320 kg/m² og et fribord på ca. 0,5 m. Alt konstrueres i bæredygtige kvalitetsmaterialer, der lever op til lokalplanens retningslinjer. Der anvendes lærketræ, beton, rustfrie skrue og beslag og norsk importeret købonytræ, der er det eneste reelle alternativ til tropisk hårdtræ. Herved undgås miljøskadelige materialer (trykimpregnering etc.). Green Island er tiltænkt som et midlertidigt projekt, der er åbent i en tre måneders periode henover sommeren (dagligt til senest kl. 22). Efter de tre måneder adskilles pontonmodulerne og hele konstruktionen fjernes fra området via blokvogn. Entreprenøren på projektet, NBC Marine, har stor erfaring med at opføre lignende projekter, under lignende forhold. Der ligger derfor grundige beregninger og erfaringer til grund for konstruktion og opførelse af projektet. Herunder stabilitet, bæreevneberegninger, opdriftskrav, strøm- og bølgeforhold, vindpresberegninger etc.

Projektet har to hovedformål:

1) At fungerer som en ny, rekreativ aktivitet, der giver alle borgere og turister i byen mulighed for at nyde en 360° vandudsigt med en lækende drik ved deres side. Det er vigtigt her at understrege, at Green Island på ingen måde er en party-ø, men derimod en hyggelig, afstressende, "storbyhave" på vand. Nøglebegreberne omhandler social udfoldelse, byudvikling og livskvalitet.

2) At indarbejde grønne tiltag på så mange plan som muligt. Vi har været i dialog med Naturstyrelsen (MUDP) og en række miljøteknologiske virksomheder med henblik på at indgå i stærke relationer. Alle parter ønsker at samarbejde om en praktisk og konkret grøn udvikling, uden at være til falds for en CSR-strategisk greenwashing. Eksempelvis er hele øens energiforsyning drevet af solceller. Derudover arbejdes der på at etablere vandbeluftningspumper samt tang- og muslingehaver under øen, for at rense vandet i havnen og der er endvidere afsat 150.000 DKK i budgettet til organisk beplantning. Green Island kommer så vidt muligt til at fungere som demonstrationsplatform for skiftende clean-tech virksomheder, der ønsker at teste nye miljøapplikationer inden de sendes på markedet.

Ovenstående punkter harmonerer i høj grad med de kommunale målsætninger for Københavns udvikling. Herunder også den kosmopolitiske ambition omkring København-Malmø-samarbejdet, der skal ses som vækstmotor for turisme og grøn udvikling.

Placering i havneløbet:

Det anføres, at projektets oprindelige placering i Havneløbet er blevet ændret. Den indledende ansøgning omhandlede en placering væsentligt længere fra bolværket, for at kunne skabe en "ø-fornemmelse". Denne placering kunne, af rent besejlingsmæssige hensyn, ikke accepteres af By & Havns havnefoged, Morten Johansen. Green Island er nu flyttet så tæt på bolværket, at det er på linje med andre eksisterende aktiviteter på vandet ved Islands Brygge, herunder Havnebadet. Green Islands punkt placeret længst væk fra kajanlægget befinder sig max. 30 meter ude i havneløbet og vil ifølge By & Havn ikke påvirke, eller blive påvirket af den eksisterende sejlads i havnen.

Dimensioner:

De konkrete dimensioner fremgår af de tekniske tegninger sidst i det vedlagte

bilagsmateriale. Selve flydebroen er 13 meter x 16 meter. Gangbroen er 1,5 meter x 17 meter. Fribordshøjden er ca. 0,5 meter.

Kumulation med andre projekter:

Ingen direkte bevillingspraksis bag projektet og derfor umiddelbart ingen kumulation.

Anvendelse af naturressourcer:

Der anvendes udelukkende solenergi til solpanelerne og leveret drikkevand som naturressourcer. Der er monteret en 2000 liters drikkevandstank til brug for hygiejnemæssige krav fra fødevarestyrelsen til håndvask og opvask af glas.

Affaldsproduktion, forurening og gener:

Affaldsproduktion inkluderer udelukkende fødevareraffald i forbindelse med produktion af drikkevarer (skaller fra citrusfrugter fx) og emballage. Der er ingen fødevarerproduktion på øen - udelukkende drikkevarer.

Den meget begrænsede affaldsproduktion samles i skraldespande og fragtes fra Green Island til en erhvervscontainer, der er placeret ved virksomhedens kontorlokaler i København K. Afgift betales årligt til Københavns Kommune.

Det er ifølge HOFOR ikke meningsfuldt, at tilknytte dette midlertidige projektet til det eksisterende forsynings-/spildevandsnet, da der ikke er forsyningsstik i kaj anlægget i området. Derfor monteres en godkendt spildevandstank til opvaskevand, der tømmes jævnligt af en professionel virksomhed (pt i forhandlinger med diverse udbydere).

Byggematerialernes type, den begrænsede affaldsproduktion og de lukkede vandsystemer bevirker, at der ikke er problematiske forhold ved hverken affald eller forurening.

Da Green Island er karakteriseret som en hyggelig storbyhave, vil der heller ikke forekomme støjgener. Der udvises en høj grad af respekt for naboer og decibelniveauet på baggrundsmusikken er på et så lavt niveau, at alle gæster kan tale lavmælt sammen.

Desuden er Green Island kun åben i sommermånederne og kun til kl. 22 dagligt.

Risiko for ulykker, navnlig under hensyn til de anvendte materialer og teknologier:

Det vurderes, at der ikke er nævneværdig risiko for at ulykker kan indtræffe. Hverken i relation til miljøpåvirkning eller gæsternes sikkerhed. Ingen brug af potentielt miljøskadelige materialer/stoffer, godkendte samletanke og der er hegn rundt om hele projektet i modsætning til på selve bolværket. Herudover er virksomheden i løbende dialog med NBC Marine samt Københavns Kommune i forhold til at opretholde en høj sikkerhedsstandard og opfylde samtlige lovgivningsmæssige krav.

Projektets betydning for den miljømæssige sårbarhed i området:

Eftersom projektet er midlertidigt, flydende, CO2-neutralt med et stort fokus på miljø, bæredygtighed, kvalitetsmaterialer og organisk beplantning, anses det ikke som værende i konflikt med den miljømæssige sårbarhed i området. Projektets profil og signalværdi vil snarere støtte op om en respekt for natur og miljø gennem en grundtanke omkring green growth. Den nuværende arealanvendelse anses heller ikke som værende i konflikt med projektet, når de politiske prioriteringer omkring byudvikling af denne del af havneparken tages i betragtning. Arkæologisk ses heller ingen problematikker eftersom projektet hverken kræver uddybning eller opfyldning, men forankres ved brug af plovankre.

G. Beskrivelse af planlagte arbejdsmetoder

Beskrivelsen kan evt. uddybes i bilag

Projektet sammensættes af prefabrikerede moduler, der leveres og samles i Teglholmen i Københavns Sydhavn. Entreprenøren skal bruge ca. en uge på at etablere konstruktionen og planen

er at opførelsen foregår i maj måned 2015. Den eksakte startdato i maj er endnu ikke skemalagt, da den skal tilpasses entreprenørens kalender. Fordelen ved at bruge Teglholmen er, at der i forvejen foregår flere byggeprojekter og den ene uge, der skal bruges på at sammensætte modulerne derfor ikke forstyrrer området. Herefter kan konstruktionen flyttes til Islands Brygge og kajplads 565 via slæbebåd. NBC Marine er ligeledes ansvarlig i forhold til slæbebådstransport samt at forbinde Green Island til bolværket og forankre konstruktionen vertikalt.

H. Uddybning

Skal der i forbindelse med projektet foretages uddybning? Nej

Hvis ja skal mængden af sediment fra uddybningen angives _____ m³

Beskrivelse af hvordan sedimentet fra uddybningen efterfølgende tænkes behandlet:

I. Opfyldning

Skal der i forbindelse med projektet foretages opfyldning på søterritoriet? Nej

Hvis ja skal mængden af opfyldningsmateriale angives _____ m³

_____ Beskrivelse af opfyldningsmaterialets

kvalitet:

J. Nødvendige bilag

Følgende bilag skal vedlægges:

- - Søkort med indtegnet projekt
- - Matrikelkort med indtegnet projekt
- - Plan- og skitsetegning over det samlede projekt
- - Målsatte snittegninger over eventuelle moler, broer og andre anlæg
- - Målfast oversigtskort med hele projektet indtegnet
- - Samtykkeerklæringer fra berørte grundejere

Evt. andet relevant materiale:

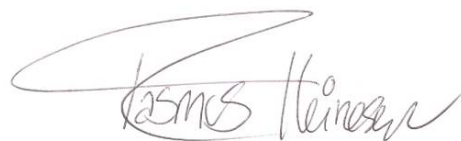
Se vedhæftede skrivelse "Følgeskrivelse + bilag, Trafikstyrelsen" for uddybende projektbeskrivelse, 3D-modeller, tekniske tegninger og konstruktionstegninger.

K. Erklæring og underskrift

Undertegnede ansøger erklærer, at oplysninger, der står i ansøgningen, er i overensstemmelse med de faktiske forhold.

1. marts 2015

RASMUS JOHAN
HEINESEN



Trafikstyrelsen
Edvard Thomsens Vej 14
2300 København S
Att.: Kristina Frendrup Mosbæk

17. februar 2015

Følgeskrivelse angående ansøgning til projektet "Green Island of Copenhagen".

Vi henvender os til Trafikstyrelsen i forbindelse med et projekt, der har en tiltænkt placering i Københavns Havn, kajplads 565 ud for matr. nr. 64 på Islands Brygge (Halfdangsgade/Kulturhuset).

Nærværende uddybning betragtes som værende relevant til trods for projektets simple konstruktion, eftersom både situationsplan og konstruktion er relativt atypiske for byggesager. Vi ønsker derfor med denne følgeskrivelse at sikre, at Trafikstyrelsen har et så retvisende billede af projektet som muligt. Situationsplan, målfaste tekniske tegninger, principtegninger og 3D-modeller er vedhæftet sidst i materialet. Såfremt der måtte være mangelfuld information i materialet, beder vi om at blive kontaktet. Vi vil i dette tilfælde reagere prompte, da vi har en stram tidsplan og er forhåbningsfulde i forhold til at kunne etablere projektet i maj måned og åbne for gæster d. 1. juni 2015.

Hvem står bag?

Projektet er udarbejdet af to københavnske iværksættere, uddannet fra henholdsvis ITU og CBS, der har haft København som omdrejningspunkt i samtlige start-ups til dato. Tidligere og nuværende projekter omhandler turisme, online magasiner, events, eksponeringsmedier og bygge/ingeniørbranchen.

Motivation og forarbejde:

Hvis Københavns ambitiøse målsætning om at være CO2-neutral i år 2025, ikke skal ties ihjel, men tværtimod fejres på den politiske scene om 10 år, mener vi, at det er afgørende, at erhvervslivet ser et økonomisk potentiale i at arbejde inden for rammen af bæredygtighed og energieffektivitet i så vid udstrækning som muligt. For at "puffe" den udvikling i en retning, der kan vise sig effektiv nok til at indfri kommunens målsætninger, kræver det, at såvel eksisterende erhvervsliv som iværksættere indtænker green growth i deres forretningsplaner, hvilket vi forsøger at bidrage til med dette projekt.

Konceptet omkring Green Island har været underlagt indledende kvalitative og kvantitative markedsundersøgelser blandt københavnere og turister i alderen 18-50 år. Disse undersøgelser afspejler en stor interesse og deraf en uudnyttet efterspørgsel i markedet. Foruden den økonomiske og praktiske side af sagen har de to års forarbejde haft til formål at afdække, hvorvidt projektet besidder en tilstrækkelig legitimitet i en politisk- og forvaltningsmæssige ramme. Vi mener nu, at vi har fået tilpasset konstruktion og placering til et punkt, hvor det er meningsfuldt at søge Trafikstyrelsen i sagen. Vi understreger samtidigt vores fremadrettede fleksibilitet og samarbejdsvilje, da vi er bekendt med de specifikke forhold, der gør sig gældende i denne sag.

17. februar 2015

Selve projektet (enslydende med ansøgningskemaets beskrivelse):

"Green Island of Copenhagen" kan beskrives som en rekreativ, CO2-neutral, flydende sommer-oase i Københavns Havn. Projektet er en 208 m², arkitekttegnet flydebro med hegn hele vejen rundt. Der er en 17 meter lang gangbro ud til flydebroen. Begge krydsforankres med kæder og plovankre uden brug af stolper eller fundament. Alt konstrueres i bæredygtige kvalitetsmaterialer i tråd med lokalplanens retningslinjer. Green Island er tiltænkt som et midlertidigt projekt, der er åbent i en tre måneders periode henover sommeren (dagligt til senest kl. 22). Efter de tre måneder adskilles pontonmodulerne og hele konstruktionen fjernes fra området via blokvogn. Projektet har to hovedformål:

- 1) At fungerer som en ny, rekreativ aktivitet, der giver alle borgere og turister i byen mulighed for at nyde en 360° vandudsigt med en lækende drik ved deres side. Det er vigtigt her at understrege, at Green Island på ingen måde er en party-ø, men derimod en hyggelig, afstressende, "storbyhave" på vand. Nøglebegreberne omhandler social udfoldelse, byudvikling og livskvalitet.
- 2) At indarbejde grønne tiltag på så mange plan som muligt. Vi har været i dialog med Naturstyrelsen og en række miljøteknologiske virksomheder med henblik på at indgå i stærke relationer. Alle parter ønsker at samarbejde om en praktisk og konkret grøn udvikling, uden at være til falds for en CSR-strategisk greenwashing. Eksempelvis er hele øens energiforsyning drevet af solceller. Derudover arbejdes for at kunne etableres vandbeluftningspumper samt tang- og muslingehaver under øen, for at rense vandet i havnen og der er endvidere afsat 150.000 DKK i budgettet til organisk beplantning. Green Island kommer så vidt muligt til at fungere som demonstrationsplatform for skiftende clean-tech virksomheder, der ønsker at teste nye miljøapplikationer inden de sendes på markedet.

Ovenstående punkter harmonerer i høj grad med de kommunale målsætninger for Københavns udvikling. Herunder også den kosmopolitiske ambition omkring København-Malmø-samarbejdet, der skal ses som vækstmotor for turisme og grøn udvikling.

Konstruktion (se illustrationer sidst i materialet):

Vi er i tæt dialog med entreprenøren, NBC Marine, for kontinuerligt at sikre os, at projektet lever op til samtlige krav i forhold til sikkerhed, bæredygtighed, kvalitet etc. Konstruktionen (flydebroen + gangbro) opføres i lærketræ og beton. De 15 betonelementer (flydeelementer) placeres under vandspejlet for at sikre den korrekte kombination af opdrift, stabilitet og bæreevne. Selve dækket udgøres af norsk, bæredygtigt Kebony-træ, der kvalitetsmæssigt er det eneste alternativt til tropisk hårdtræ. Der anvendes ingen former for trykimprægnering eller lignende miljøskadelige foranstaltninger.

Selve sikringen af øens placering foregår gennem en krydsforankring af kæder og fire små plovankre, alle placeret under øens egen grænseflade. Denne løsning bruges i langt

Trafikstyrelsen
Edvard Thomsens Vej 14
2300 København S
Att.: Kristina Frendrup Mosbæk

17. februar 2015

de fleste tilfælde ved lignende projekter og sikrer, at konstruktionen kan absorbere høj- og lavvande. Konstruktionens forankring dimensioneres blandt andet efter vindpresberegninger på stedet.

I forhold til kategoriseringen af denne forankring, udtaler NBC Marine, at der ikke med baggrund i ovenstående forankring er tale om et fundament. Selskabet har opført en lang række lignende projekter, herunder også for Københavns Kommune, hvor der ikke stilles lovgivningsmæssige krav til disse forankringsløsninger. Som eksempel kan nævnes det to år gamle Fiskecenter ved Slusen i Københavns Sydhavn. Hvis der opstår spørgsmål af teknisk karakter i denne forbindelse, henvises til:
Kim von der Recke, NBC Marine, 49170072.

Tids- og produktionsplan:

Det er vores helt klare forhåbning, at kunne påbegynde konstruktionen senest primo maj 2015. NBC Marine er bekendt med et passende vandområde ved Teglholmen i Sydhavnen, hvor konstruktionen uden problemer kan etableres på få dage. Selv samme selskab har arbejdet på netop dette "site" tidligere med lignende projekter. Herefter flyttes øen med slæbebåd til den endelige placering ud for kajplads 565. Planen er, at denne flytning sker medio-ultimo maj med henblik på at kunne foretage diverse tilslutninger samt at have to testdage inden åbningsdag d. 1. juni 2015.

Da vi allerede er et stykke inde i det nye år, er vi en anelse tidspressede. Vi er dog stadig overbeviste om, at det kan nås på baggrund af de sagsbehandlingstider, vi har fået oplyst fra jer og de resterende myndigheder. Vi håber, at Trafikstyrelsen vil tage indledende stilling til forespørgslen og endelig lade os vide, hvis der er utilstrækkelig information ved ansøgningen. Vi prioriterer projektet meget højt og vil hurtigt kunne skaffe yderligere information og/eller tilpasse projektet, hvis det kræves.

Offentlig høring:

Vi ønsker at understrege, at Green Island naturligvis overholder al lovgivning på området samt alle krav fra Københavns Kommune, eksempelvis krav angående lukketider, decibelbegrænsninger, krav til projektets anvendelsesmuligheder, sikkerhedsforpligtelser, miljøkrav etc.

Hvis høringen af dette projekt møder modstand stiller vi med glæde op til et møde med høringsparten, for at indgå i dialog og samtidig forsøge at klarlægge vores ambitioner med projektet. Vi er fleksible og ønsker at indgå i dialog, blandt andet for at tydeliggøre, at denne midlertidige aktivitet hverken medfører støjgener, brud på lokalplanen, æstetisk uansvarlighed eller negativ påvirkning af miljø- eller biodiversitet. Vi mener tværtimod, at det kan ses som et projekt københavnere, herunder de lokale borgere i området kan være stolte af. Tilsvarende er der en høj grad af lydhørhed fra vores side, hvis høringsparten har konstruktive, saglige indvendinger. Vi ønsker i hvert fald, at gøre hvad vi kan, for at et efterspurgt, gennearbejdet projekt med så stor politisk- og kommunal opbakning som dette ikke fejles af bordet.

Trafikstyrelsen
Edvard Thomsens Vej 14
2300 København S
Att.: Kristina Frendrup Mosbæk

17. februar 2015

Lokalplan:

Efter gennemlæsning af lokalplan 253, ser vi umiddelbart ingen konflikter mellem Green Island og lokalplanens principper. Anlægget placeres under terræn uden bygninger på bolværk/kajanlæg, der kan tage udsigten. Vi mener, at der tages udstrakt hensyn til de rumlige, visuelle og æstetiske kvaliteter, omgivelserne rummer gennem projektets konstruktion og materialevalg. Herudover vurderes projektet foreneligt med de besejlingsmæssige hensyn (jf. tilpasning af projektets placering i havneløbet i samarbejde med By & Havn, ultimo 2014). Øens organisk grønne fremtoning, både visuelt og miljømæssigt, harmonerer efter vores bedste overbevisning også med havneparkens helhed. Tilsvarende overholdes, som nævnt, samtlige krav omkring eksempelvis støjgener i henhold til Miljøstyrelsens vejledninger.

Vi er tilgængelige pr. telefon og mail og stiller glædeligt op til et møde eller fremsender yderligere materiale, såfremt det skønnes nødvendigt. Vi vil se frem til at høre fra jer og i mellemtiden arbejde dedikeret for, at få de resterende administrative godkendelser og praktiske forhold til at falde på plads.

Vi takker for jeres opmærksomhed

Med venlig hilsen

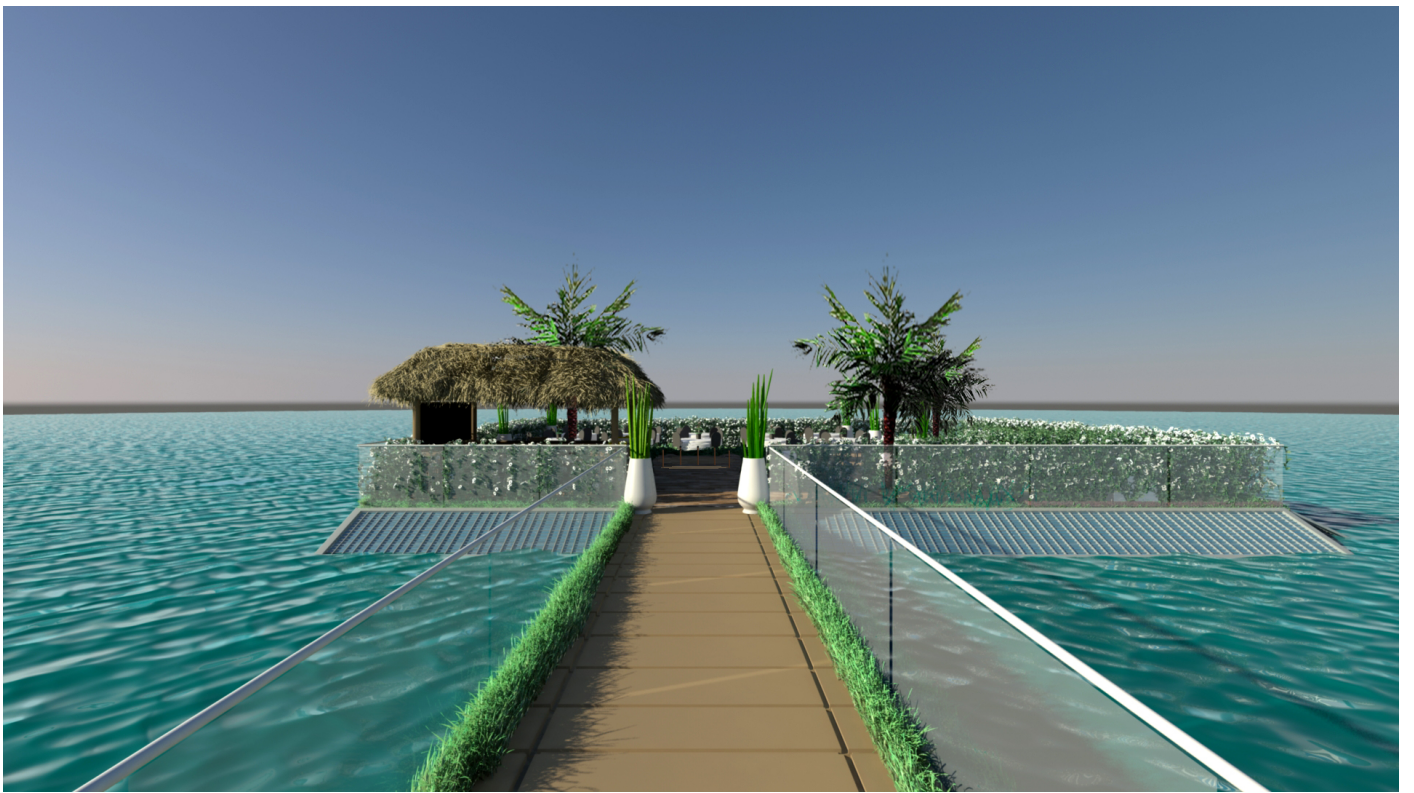


Jonas Woodrow Hansen
+45 28747044
jonas@copenhero.dk

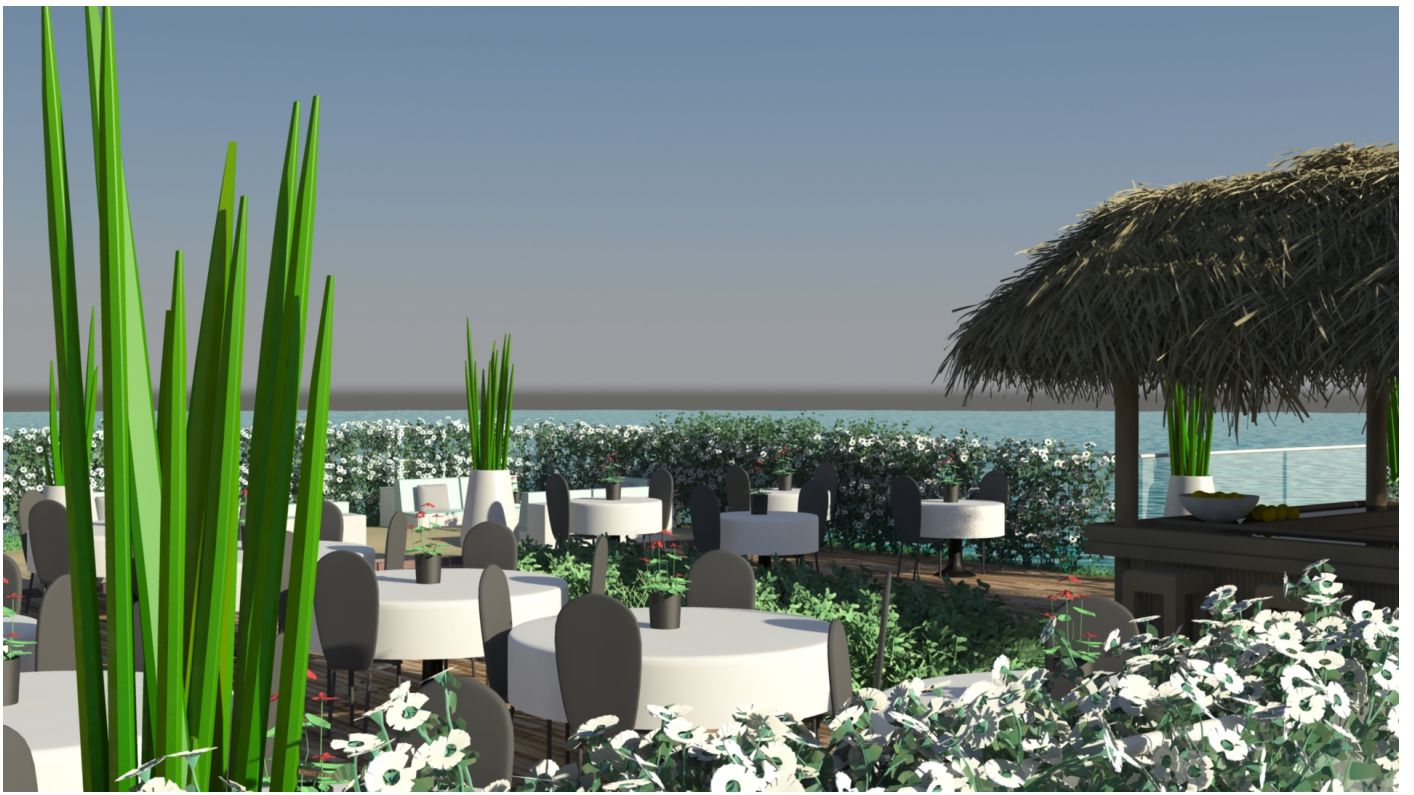


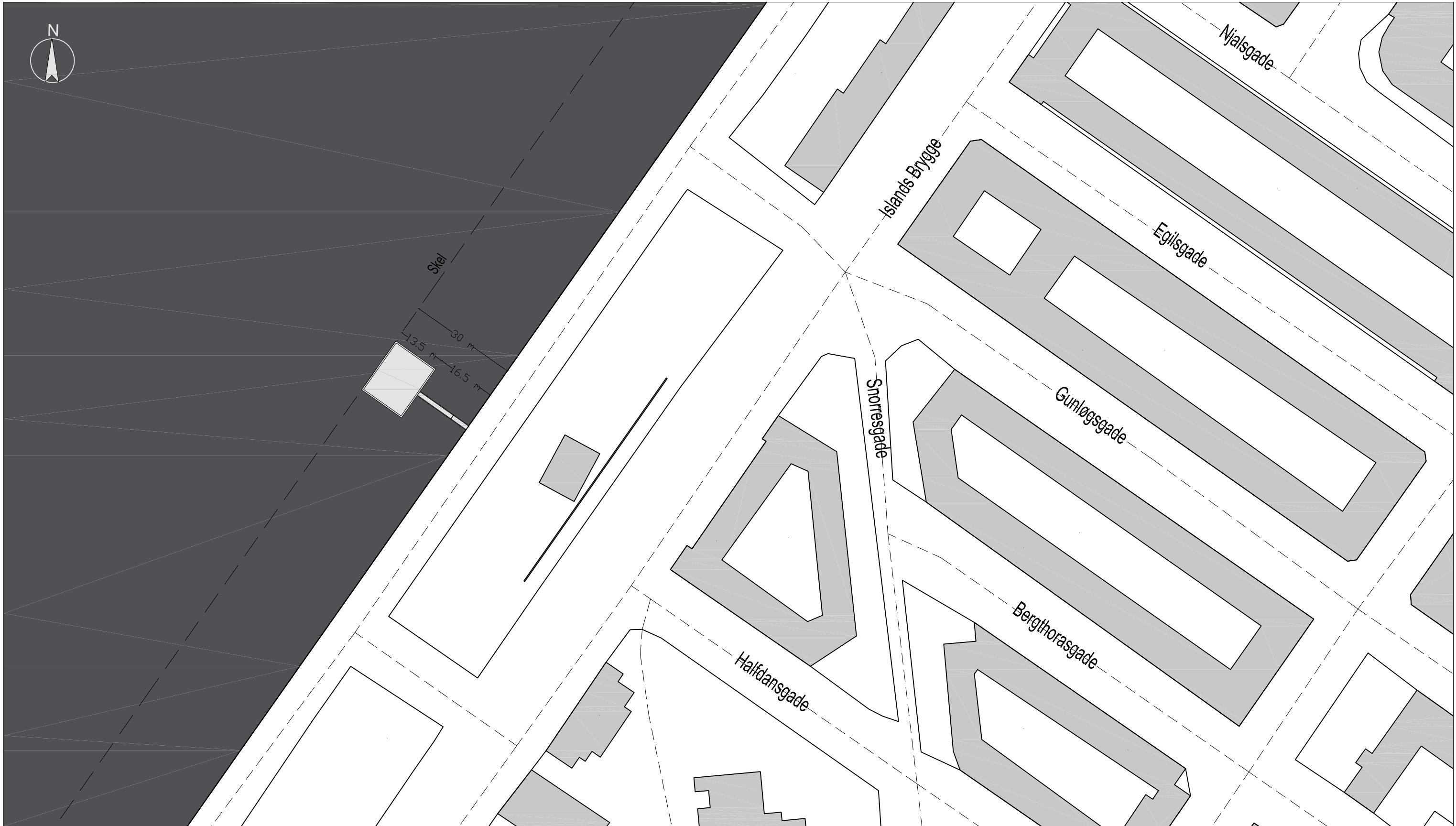
Rasmus Heinesen
+45 30298030
heinesen@ceunit.dk











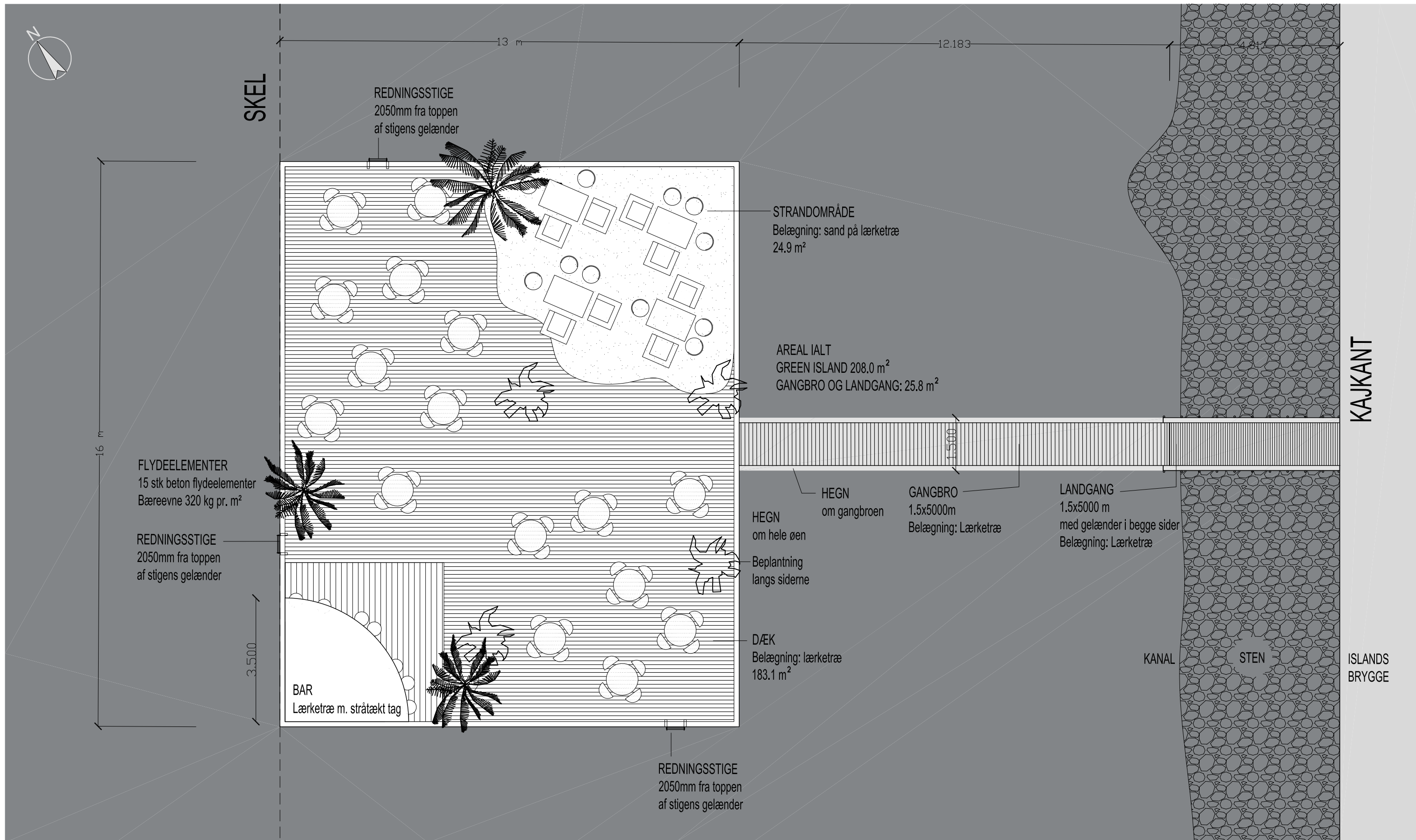
SITUATIONSPLAN 1:1000

NOTE:
 Tegninger der viser eksisterende forhold er vejlede og kan afvige fra det byggede.

FORLØBIGT TRYK

Dato : 02.09.2014 Sag navn : Green Island of Copenhagen

| | | |
|-------------------------------|-----------------------------------------------------------------------|----------------------------|
| Copenhagen Entertainment Unit | Åbenrå 28, st. 1124 København K Tlf: 30298030 info@ceunit.dk | Tegningsnr: SK01 |
|-------------------------------|-----------------------------------------------------------------------|----------------------------|



PLAN 1:100

Noter:

- Alle koter og mål kontrolleres på stedet
- Alle koter angives i mm i henhold til
aktuel vandstand
- Tegninger der viser eksisterende
forhold er vejledende og kan afvige
fra det byggede.

FORLØBIGT TRYK

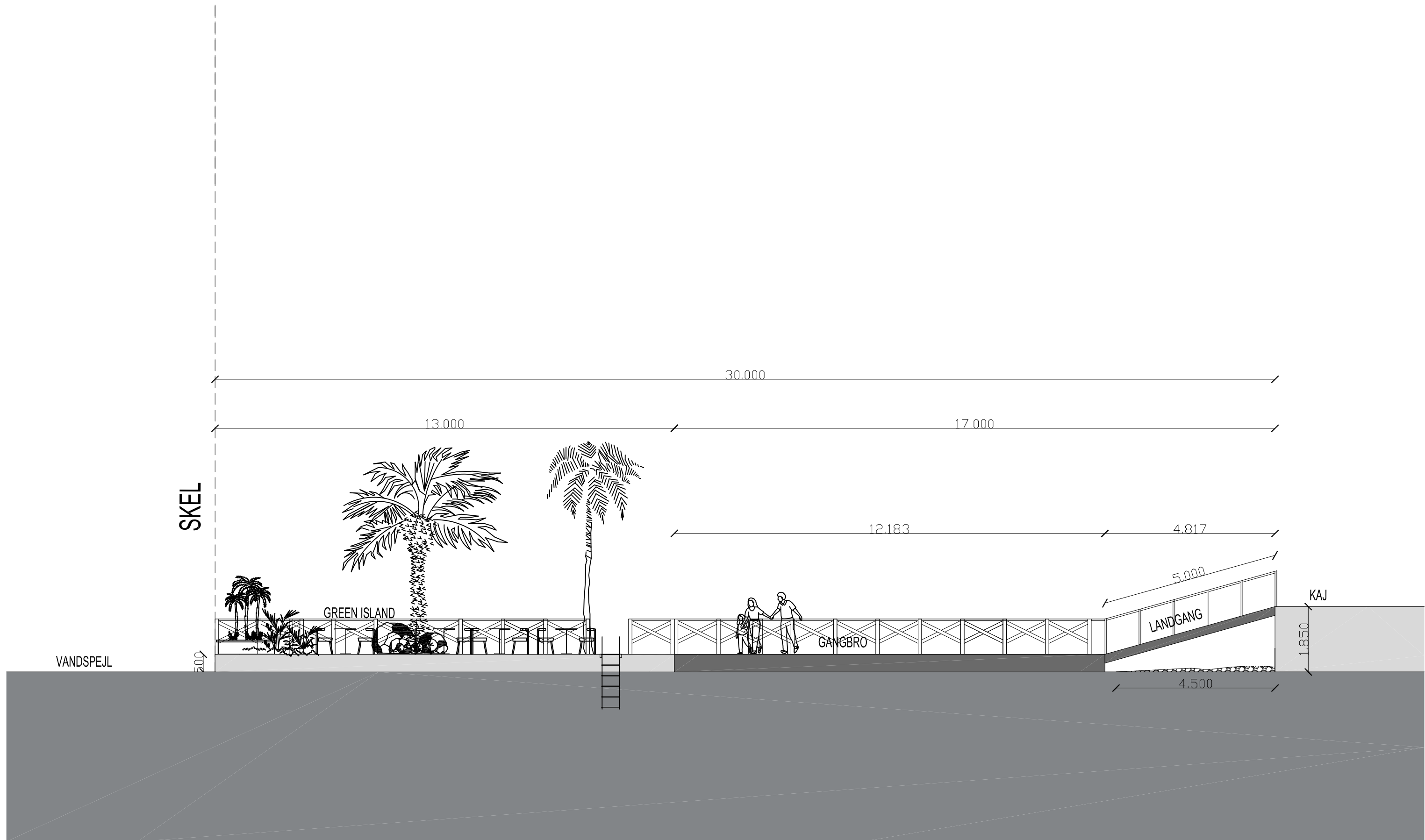
Dato : 05.09.2014

Sag navn : Green Island of Copenhagen

Copenhagen
Entertainment
Unit

Åbenrå 28, st.
1124 København K
Tlf: 30298030
info@ceunit.dk

Tegningsnr:
SK11



SNIT 1:100

Noter:

- Alle koter og mål kontrolleres på stedet
- Alle koter angives i mm i henhold til aktuel vandstand
- Tegninger der viser eksisterende forhold er vejledende og kan afvige fra det byggede.
- Alle mål angivet er i mm

FORLØBIGT TRYK

Dato : 05.09.2014

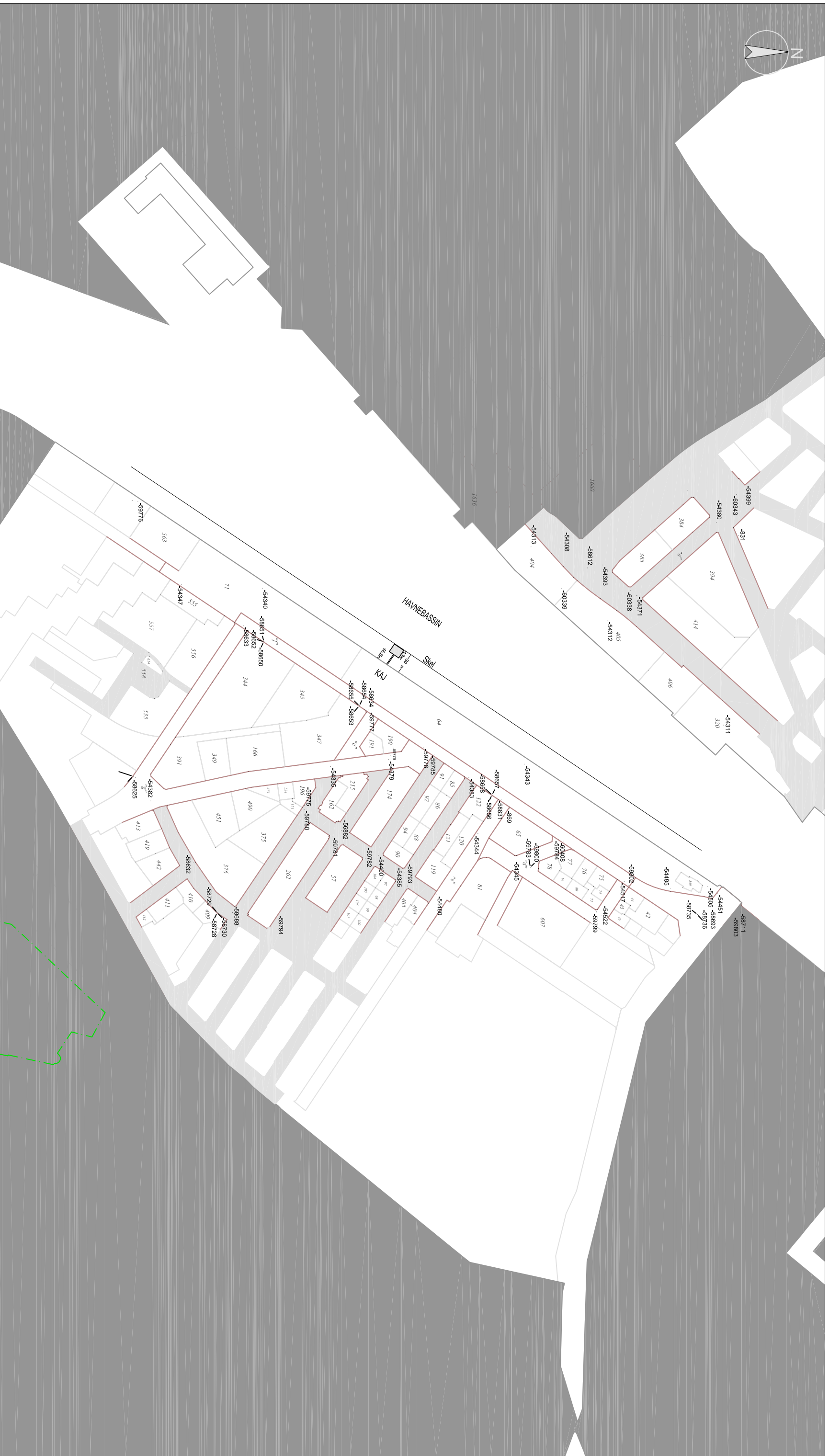
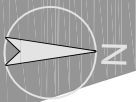
Sag navn : Green Island of Copenhagen

Copenhagen
Entertainment
Unit

Åbenrå 28, st.
1124 København K
Tlf: 30298030
info@ceunit.dk

Tegningsnr:

SK31



MATRIKELKORT 1:5000

NOTE:

Tegninger der viser eksisterende forhold er vejledende og kan afvige fra det byggede.

Dato : 26.02.2015

Sag navn : Green Island of Copenhagen

Copenhagen
Entertainment
Unit

Abernå 28. st.
1124 København K
Tlf: 30298030
Info@ceunf.dk

Tegningsnr.:
SK02

1:5000 / A3



SØKORT
Vejledende
skala 1:5000

Copenhagen Entertainment Unit
v/ Rasmus Heinesen Mail: Heinesen@ceunit.dk
v/ Jonas Woodrow Hansen Mail: jonas@copenhero.dk

Tilbud

ca. 200 m2 TB Flydeponton

tilbudsnummer: TB30298030 01-08-2014

| antal | varenummer | art |
|----------|---------------------------------------------------------------------|--------------------------------------------------------------------------------------------------------------------------------------------------------------------------------------------|
| 1 stk. | TB Flydebro Bæreevne ca. 320kg. / m2 | - Ramme ca. 208m2 (16 x13m) - Fribord ca. 0,5m, - m/ 15 stk. Flydeelementer monteret jfr. Tegning NBC marine - Alt træ er lærketræ. - Yder ramme: 6" x 6" og midt stokke 6" x 3" |
| 1 stk. | Landgang 1,5 x 5,0m | med gelænder i begge sider |
| 1 | Levering - søsætning | |
| 1 | Montering inkl. 60 x indvendige stål hjørnebeslag | |
| 1 | Totalbeløb ekskl. moms | |
| 1 stk. | NBC Forankring med kæder og betonankre / som Fiskecenter ved Slusen | |
| 3 stk. | Redningsstige 6 trin type NBC-RS6. | |

Levering:

- Efter nærmere aftale ultimo 2014 start 2015, dog tidligst 4 - 6 uger efter ordre
- Det er forudsat at alle pontoner aflæsses og søsættes i en manøvre

Montering:

- Montering er inkl. i tilbud, Det er forudsat at flydebroen bygges ved kaj i havnen.

Betaling:

- Alle priser er ekskl. moms og betales netto kontant.
- Ved ordre betales 1/3 ved levering af brodele betales 1/3 og ved overtagelsen og godkendelse betales restbeløbet.
- Ejendomsretten til det leverede forbliver hos NBC Marine indtil hele totalbeløbet er betalt.

Placering, standard og garanti:

- Kunden er blevet gjort opmærksom at der skal ansøges om tilladelse til etablering af det tilbudte, hos relevante myndigheder. Det er alene kundes ansvar at indhente alle nødvendige tilladelser, NBC Marine kan således ikke stilles til ansvar for udformning eller placering af bro og udstyr.
- Der yders 2 års garanti på materiale- og fabrikationsfejl øvrig garanti jnf. SBF-08 "Svenska Bryggleverantörers Förening"

Andet:

- NBC Marine hæfter ikke for forsinkelser eller ekstraudgifter forårsaget af forhold uden for NBC Marines kontrol (force majeure).
- Indtil ordre kan priser og betingelser ændres uden forudgående varsel

Med venlig hilsen

Kim von der Recke

NBC Marine

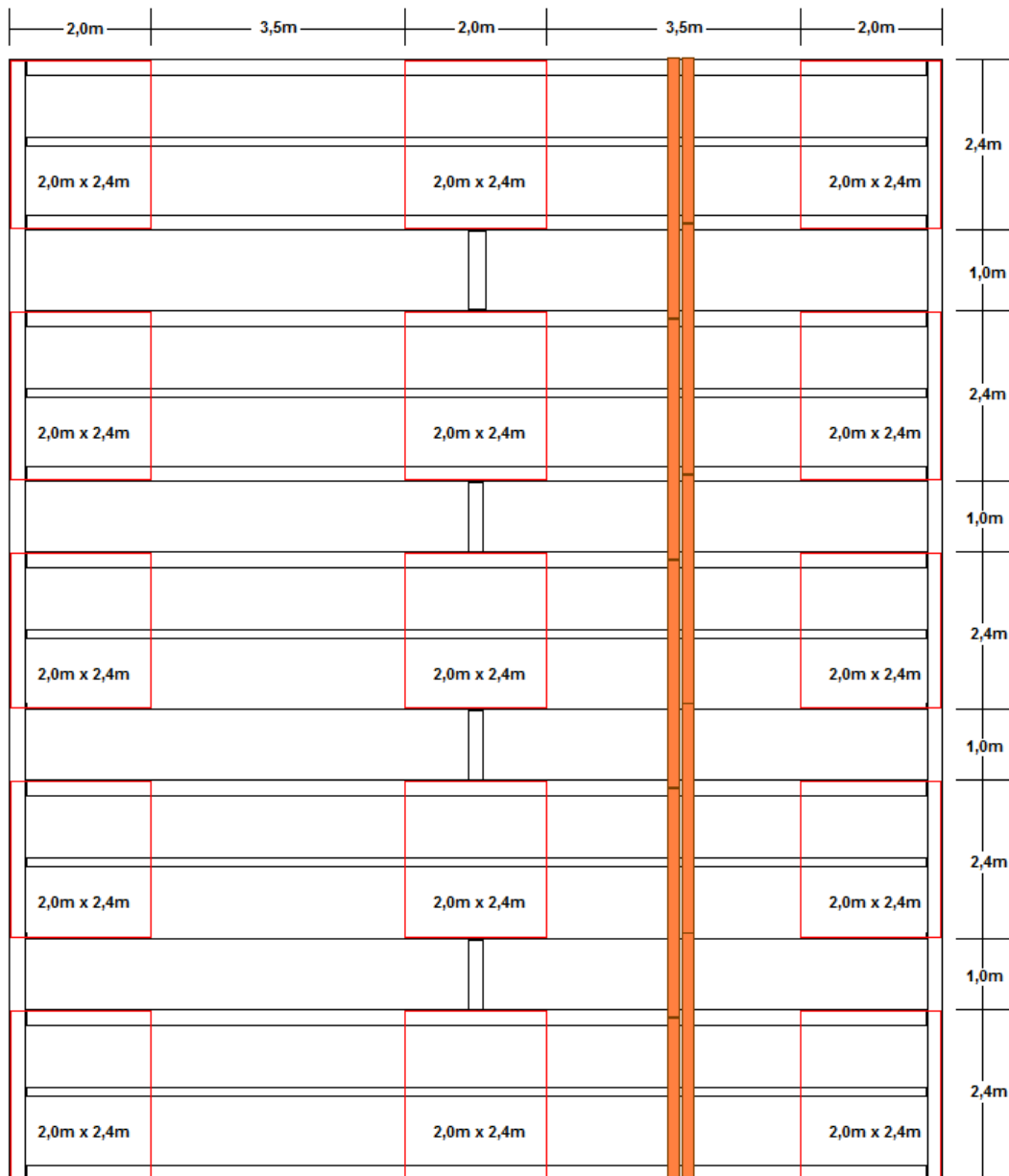
Hejreskovvej 10E
3490 Kvistgård

Mandal Allé 25
5500 Middelfart

tlf. 49 17 00 72
fax. 49 17 52 72

info@nbcmarine.dk
www.nbcmarine.dk

Principtegningen er ikke målfast



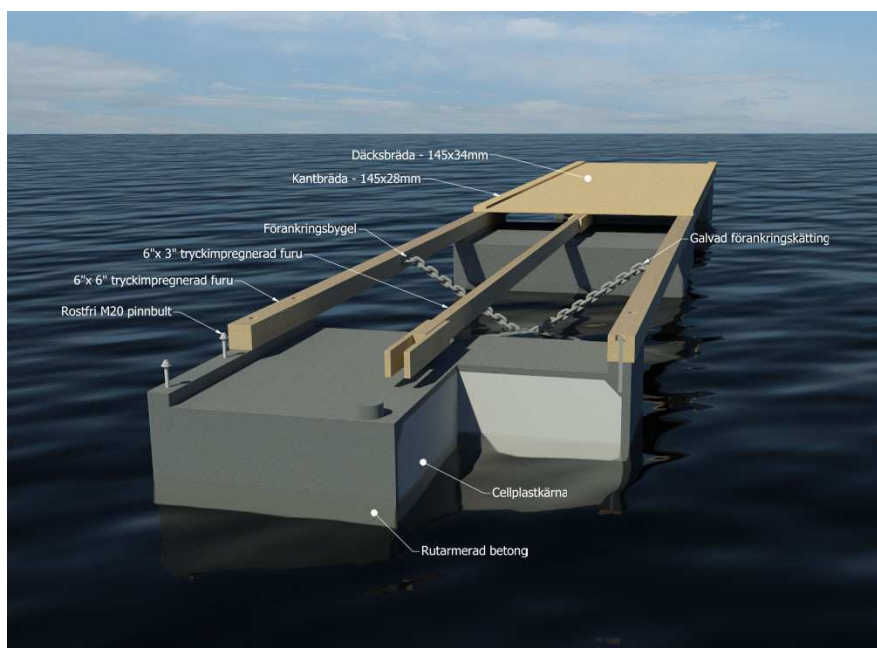
NBC Marine

Hejreskovvej 10E
3490 Kvistgård

Mandal Allé 25
5500 Middelfart

tlf. 49 17 00 72
fax. 49 17 52 72

info@nbcmarine.dk
www.nbcmarine.dk



NBC Marine

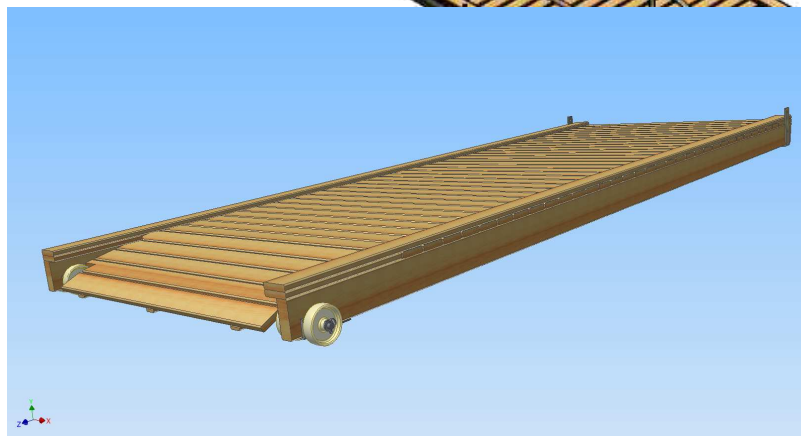
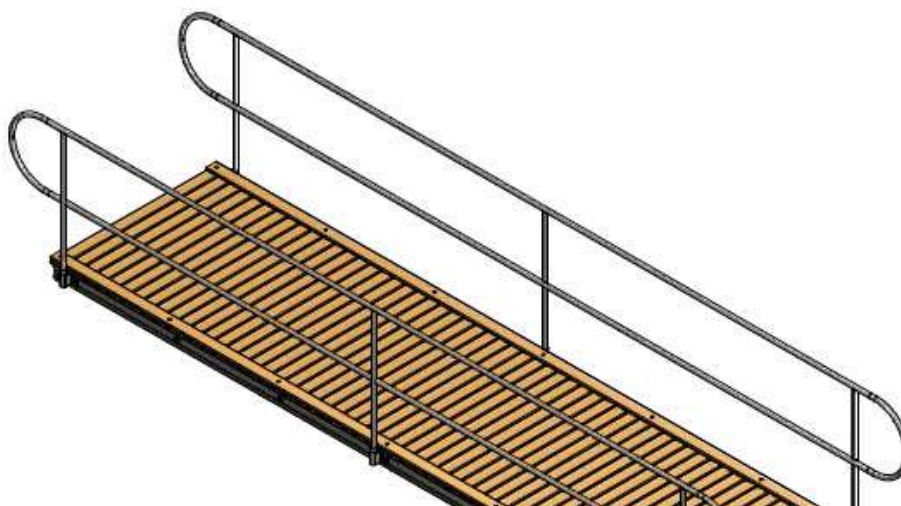
Hejreskovvej 10E
 3490 Kvistgård

Mandal Allé 25
 5500 Middelfart

tlf. 49 17 00 72
 fax. 49 17 52 72

info@nbcmarine.dk
 www.nbcmarine.dk

Landgang 1,5m x 5,0m Træ



NBC Marine

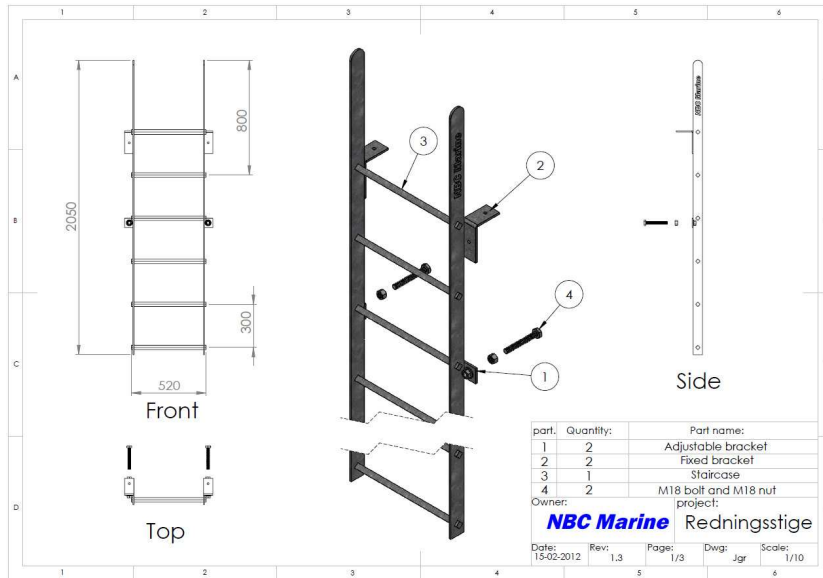
Hejreskovvej 10E
3490 Kvistgård

Mandal Allé 25
5500 Middelfart

tlf. 49 17 00 72
fax. 49 17 52 72

info@nbcmarine.dk
www.nbcmarine.dk

Redningsstige



NBC Marine

Hejreskovvej 10E
3490 Kvistgård

Mandal Allé 25
5500 Middelfart

tlf. 49 17 00 72
fax. 49 17 52 72

info@nbcmarine.dk
www.nbcmarine.dk

Til rette vedkommende

Udviklingselskabet By & Havn I/S
Nordre Toldbod 7
Postboks 2083
1013 København K

Tel. 3376 9800
Fax 3376 9801
www.byoghavn.dk
info@byoghavn.dk

CVR nr. 30823702

FULDMAGT

Udviklingselskabet By & Havn I/S, giver som administrator af vandarealer i Københavns havn hermed fuldmagt til, at Copenhagen Entertainment Unit, CVR 31219434. Åbenrå 28, st.th. 1124 København K kan ansøge Københavns Kommune, og andre myndigheder, om de nødvendige tilladelser til at placere en brygge med en platform for enden (øen), projektet kaldes "Green Island of Copenhagen" bryggen og øen ønskes placeret i Havneløbet, ud for kaj 565 (Halfdangsgade) i Københavns havn.

17. november 2014
J. nr. 01-120-000

Kundenr. xx.xxx

PHA
PHA@byoghavn.dk

"Green Island of Copenhagen" er en rekreativ, CO2-neutral, flydende sommer-oase som skal ligge henover sommeren (3 måneder) til gavn for københavnere og turister. Endvidere skal den benyttes for diverse events mv.

Fuldmagten er gyldig indtil sagen er færdigbehandlet i Københavns Kommune.

Med venlig hilsen



Pia Hansen
Kontorfuldmægtig