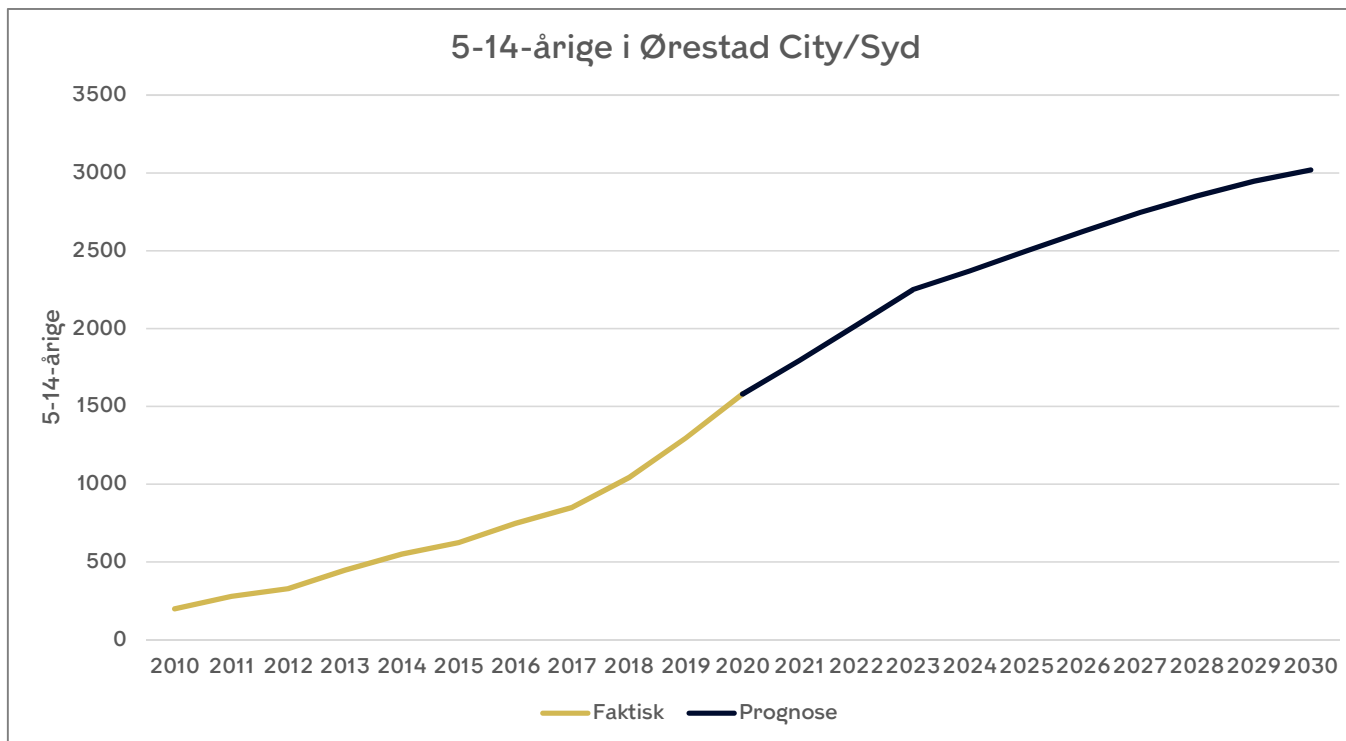


# Oversigt over baggrundsmateriale

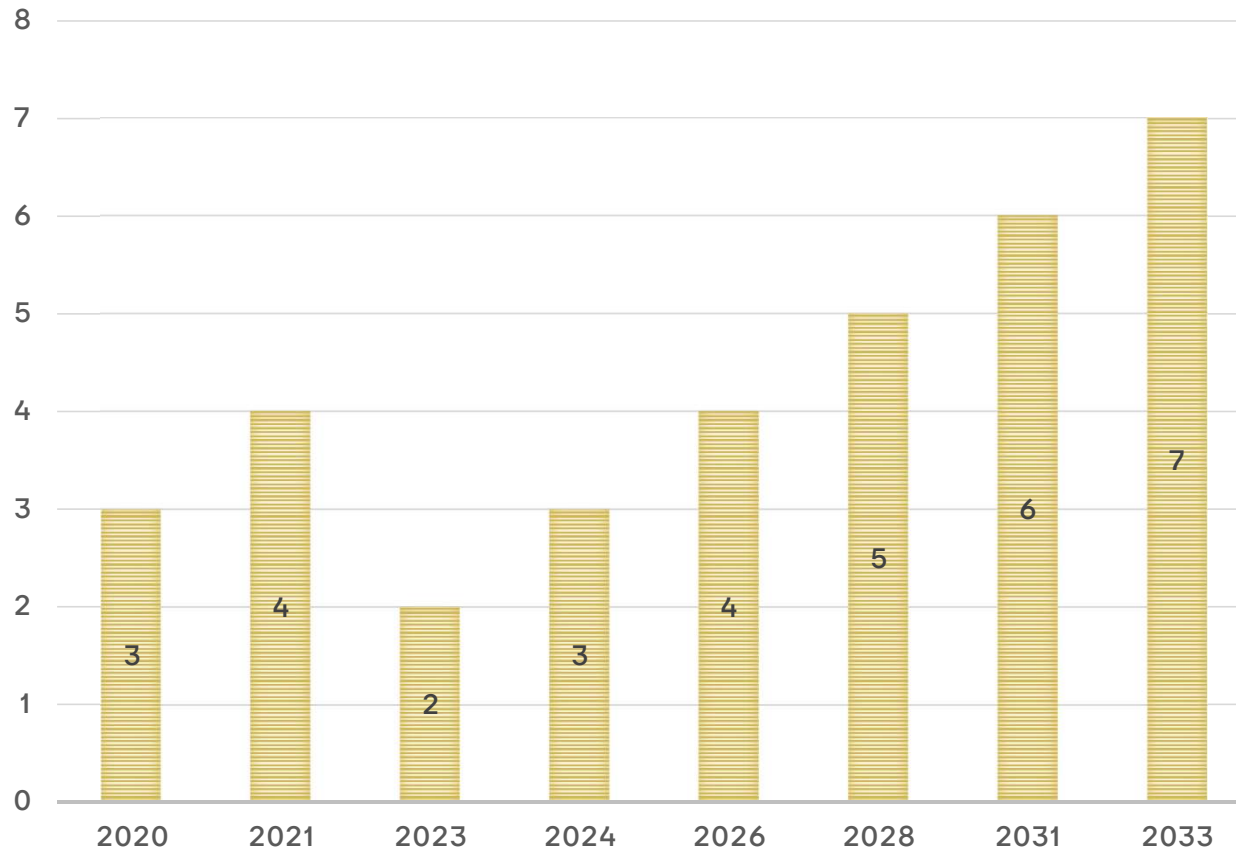
- Befolknings- og behovsprogno­se for Ørestad
- Nuværende skoledistrikter
- Nuværende indskrivningsregler
- Forslag til fælles skoledistrikt
- Forslag til indskrivningsregler
  - Beskrivelse af 1,5. km. afstandskriterium
  - Beskrivelse af maksimal kapacitet og klassekvotient
- Betydning for skoleindskrivningen i Ørestad
- Erfaringer fra andre kommuner

# Befolkningsprognose for Ørestad

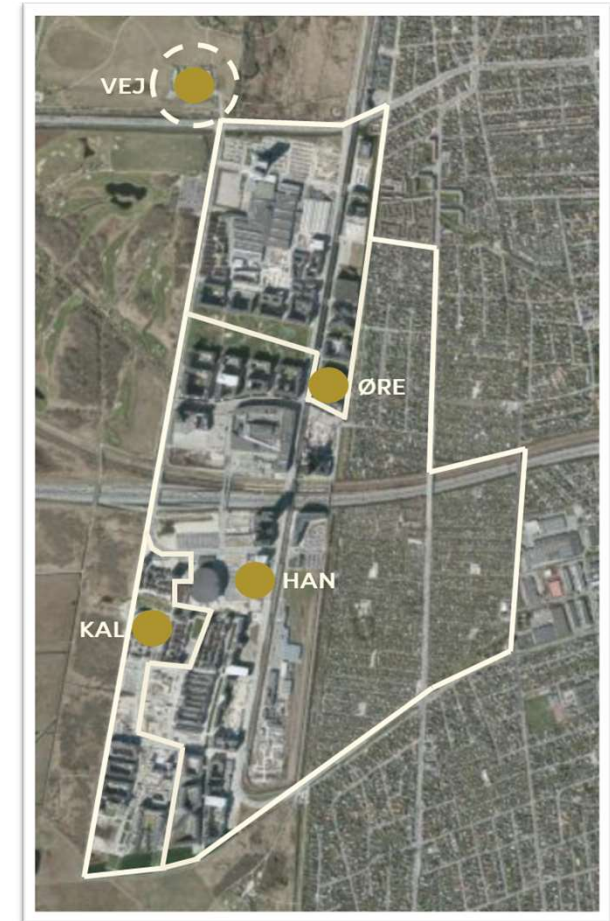


- I Ørestad er der i dag 1.580 børn i alderen 5-14 år, hvilket er 955 flere børn end i 2015.
- Væksten forventes at fortsætte.
- Om 5 og 10 år forventes antallet af 5-14-årige at være steget med hhv. 920 og 1440 børn.

# Behov for nye skolespor i Ørestad og Vejlandskvarter



Note: Den nye skole med 4 spor på Hannemanns Allé forventes at kunne ibrugtages fra 2023 og indgår i kapaciteten derfra.



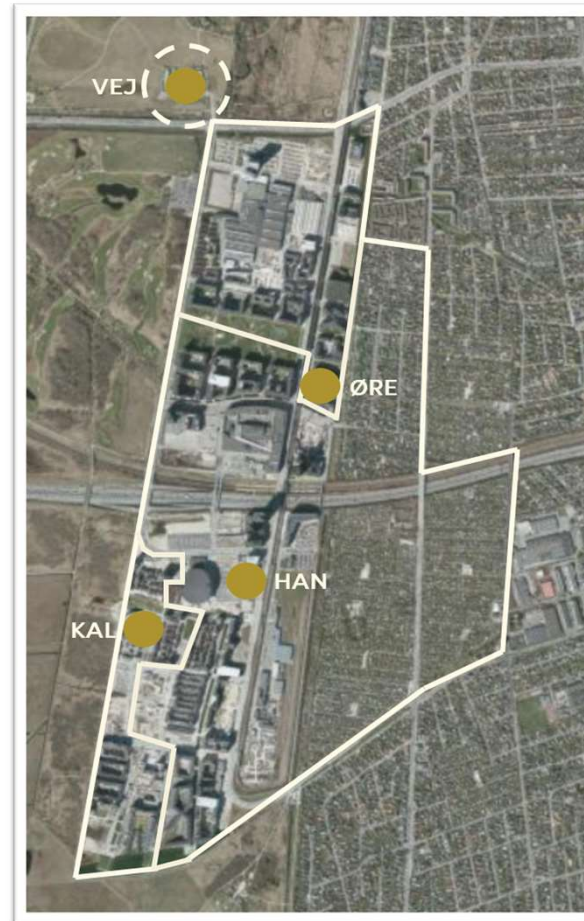
# Nuværende skoledistrikter i Ørestad

På billedet til højre ses de nuværende skoledistrikter i Ørestad, samt den kommende skole på Vejlands Allé, som først bliver tildelt et skoledistrikt i forbindelse med tidlig opstart af skolen, forventeligt i skoleåret 2023/2024.

Skoledistrikterne er løbende blevet justeret med henblik på at skabe en mere ligelig fordeling af eleverne.

Det har betydet, at der har været foretaget distriktsændringer i 2013, 2014, 2018 og 2019.

På næste slide fremgår indskrivningsreglerne, som bruges til at fordele eleverne i den nuværende skolestruktur.



## Nuværende indskrivningsregler

### **Rækkefølge for optagelse af børn**

Der indskrives børn i følgende prioriterede rækkefølge:

- Grunddistriktsbørn og omgængere (krav på optagelse)
- Søskendebørn (krav på optagelse)
- Københavnermodel (krav på optagelse)
- Etnisk optagekriterium (ikke krav på optagelse)
- Afstand til skole (ikke krav på optagelse)
- Kommunens egne borgere forud for borgere i andre kommuner (ikke krav på optagelse)
- Lodtrækning blandt borgere fra andre kommuner (ikke krav på optagelse)

### **Grunddistriktsbørn og omgængere**

I henhold til folkeskoleloven har forældre ret til at få deres barn optaget på distriktsskolen, hvor barnet har bopæl. Det samme gælder omgængere, som har ret til at blive på skolen.

### **Søskendegaranti**

Der er indført søskendegaranti i Københavns Kommune. Dette betyder, at forældre har krav på at kunne indskrive deres børn på den skole, hvor barnets søskende er indmeldt i forvejen. Søskendegaranti betyder, at søskende opnår samme rettigheder som grunddistrikts eleverne. Familien i dag er kendetegnet ved en variation af samlivsformer, så også familier bestående af fx sammenbragte børn og halvsøskende tillægges samme rettigheder som helsøskende. Et sammenbragt barn defineres som et barn, hvis ene forælder *deler adresse* med en anden voksen end sin biologiske forælder (papforælder). Det sammenbragte barn har ret til at blive indskrevet på samme skole som papforældrerens børn er indskrevet på.

**Søskendegarantien anvendes alene ved indskrivning til 0. klasse.** Der knyttes således ikke en søskendegaranti i forhold til skolens øvrige klassetrin.

Det udelukker selvsagt ikke mulighed for, at den enkelte skole kan tage hensyn hertil, f.eks. i tilfælde af flytninger eller sammenbragte børn. Men skolen kan i givet fald alene agere inden for den fastlagte sporkapacitet og de eksisterende klasser.

### **Københavnermodel**

Skolestartere med særlige sproglige udfordringer, som indgår i Københavnermodellen 2.0, vil blive tilbudt en plads på en anden skole end distriktsskolen. På udvalgte skoler reserveres et antal pladser til skolestartere med særlige sproglige udfordringer, der ikke er bosat i skolens grunddistrikt.

### **"Etnisk optagekriterium"**

Med BUU - beslutningen 8.juni 2011, er det besluttet at indføre et "etnisk indskrivningskriterium", således at børn hvis etnicitet bidrager til fordelingsintentioner optages før elever hvor hvem dette ikke er tilfældet.

Dette betyder:

En tosproget "fritvalgselev" optages før en etsproget "fritvalgselev" hvis den søgte skole har mindre end 50% tosprogede elever. En etsproget "fritvalgselev" optages før en tosproget "fritvalgselev" hvis den søgte skole har mere end 50% tosprogede elever. Ifølge Undervisningsministeriets bekendtgørelse om folkeskolelovens undervisning i dansk som andet sprog fremgår følgende: Ved tosprogede elever forstås børn, der har et andet modersmål end dansk, og som først ved kontakt med det omgivende samfund, eventuelt gennem skolens undervisning, lærer dansk. Barnet defineres som tosproget, hvis det har et andet modersmål end dansk. Det er ligegyldigt hvilket andet sprog end dansk modersmålet er. Som udgangspunkt vil et barns modersmål således være det sprog barnet først lærte at tale.

### **Afstand**

Nærmereboende forud for fjernereboende. Afstandsberegneren på <https://pasningogskole.kk.dk/skole> skal anvendes til måling af afstand mellem skolens adresse og bopælsadressen.

### **Egne børn**

Kommunens egne børn optages før børn fra andre kommuner.

### **Udenkommunale børn**

Børn fra andre kommuner optages efter lodtrækning. Optages elever fra andre kommuner skal skolen godkende dette pr. brev til forvaltningen i elevens bopælskommune.

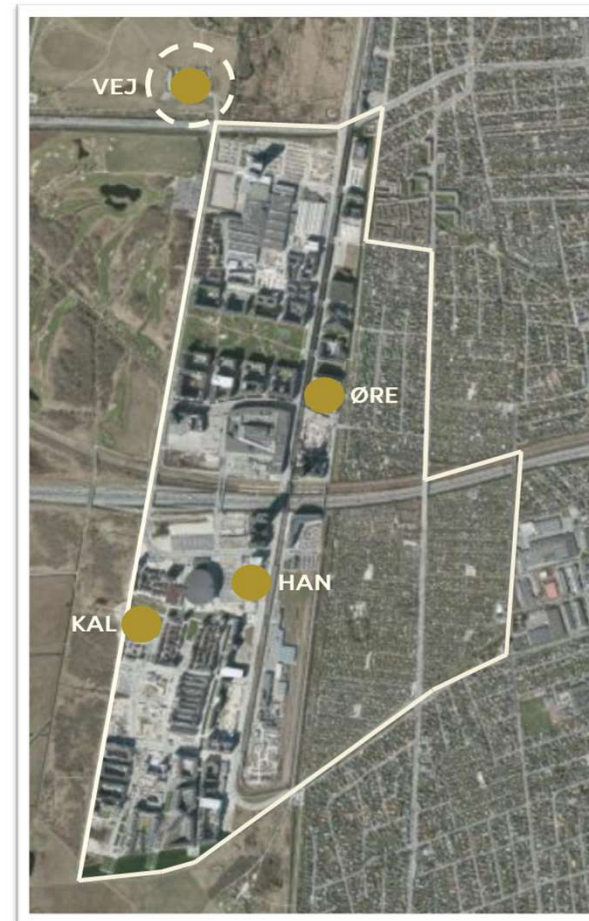
# Forslag til fælles skoledistrikt i Ørestad

På billedet til højre er forslaget om at sammenlægge Ørestads skoledistrikter til et fælles skoledistrikt illustreret.

Med denne distriktsstruktur vil Ørestads skoler dele samme skoledistrikt, hvilket giver mulighed for en mere fleksibel og ligelig fordeling af elever.

Forældre og børn er ikke længere tilknyttet en fast distriktsskole. I stedet er forældre og børn tilknyttet skoledistriktet, hvor de har mulighed for at ønske optagelse på alle fire skoler.

Som det fremgår af næste slide, så er man garanteret optagelse på en skole indenfor 1,5 km. fra ens bopæl.



## Forslag til indskrivningsregler i Ørestad

7

Alle forældre i Ørestad indgiver en prioriteret liste over skoleønsker, hvorefter at elever fordeles efter følgende prioriterede rækkefølge:

- Omgængere (krav på optagelse)
- Søskende (krav på optagelse)
- Afstand til skole (alle forældre har krav på optagelse på en skole indenfor 1,5. km)

Fritvalgs elever, som ikke bor i Ørestad og søger en skole i distriktet, fordeles efter de nuværende indskrivningsregler:

- Omgængere (krav på optagelse)
- Søskendebørn (krav på optagelse)
- Københavnermodel (krav på optagelse)
- Etnisk optagekriterium (ikke krav på optagelse)
- Afstand til skole (ikke krav på optagelse)
- Kommunens egne borgere forud for borgere i andre kommuner (ikke krav på optagelse)
- Lodtrækning blandt borgere fra andre kommuner (ikke krav på optagelse)

### Omgængere

Hvis et barn er omgænger, og forældre ønsker optagelse på skolen, så har barnet krav på optagelse i henhold til folkeskolelovens § 36, stk. 4.

### Søskende

Forældre har krav på at kunne indskrive deres børn på den skole, hvor barnets søskende er indmeldt, som beskrevet i Københavns Kommunes søskendegaranti (se slide 5). Søskendegarantien anvendes alene ved indskrivning til 0. klasse. Der knyttes således ikke en søskendegaranti i forhold til skolens øvrige klassetrin.

### Afstand

Øvrige elever i distriktet fordeles efter afstand, hvor optagelse er baseret på den ønskede skoles kapacitet og elevens afstand fra bopæl (tættest optages først).

Forældrene er altid sikret optagelse på en skole indenfor 1,5 km. fra deres bopæl. Dette sikrer, at forældre med langt til nærmeste skole ikke bliver fordelt sidst og derved risikerer at få tildelt en skole langt fra deres bopæl. Hvis man



har over 1,5 km. til nærmeste skole, så har man krav på optagelse på den nærmeste skole.

Afstand til en skole bestemmes efter skolens placering og hjemmet. For de kommende skoler på Hannemanns Allé og Vejlands Allé måles afstand efter skolernes endelige placering. Der måles ikke efter skolernes midlertidige placering i pavillon eller lignende ved tidlig opstart.

### **Indskrivning af fritvalgselever, som ikke bor i Ørestad, og som søger en skole i distriktet**

Eleverne fordeles efter de nuværende indskrivningsregler i Københavns Kommune, som fremgår af slide 5. Indskrivningsreglerne kan derudover læses i Københavns Kommunes styrelsesvedtægt for folkeskoler.

## Hvad betyder 1,5. km kriteriet?

Kriteriet giver garanti for optagelse på en skole indenfor 1,5 km. afstand af elevens bopæl.

### Eksempel

På billedet til højre vil en familie være sikret en plads på enten Kalvebod Fælled Skole eller Skolen på Hannemanns Allé.

Uden kriteriet vil de ikke være sikret en plads på en af skolerne, og da de bor langt fra begge skoler, så vil de blive optaget som nogle af de sidste baseret på afstandskriteriet.

De vil derfor kunne risikere at blive tildelt Skolen på Vejlands Allé eller Ørestad Skole i stedet, hvis der ikke er plads på Kalvebod Fælled eller Hannemanns Allé.

Dette undgår man ved et 1,5 km. kriterie.

Kriteriet sikrer derved optagelse på en skole indenfor 1,5. km. afstand, uanset bopæl i det fælles skoledistrikt.



# Kapacitet og klassekvotient

Hvor mange elever, som en skole har plads til at optage, er bestemt af skolens maksimale kapacitet og klassekvotient. En skoles kapacitet angiver hvor mange klasser/spor, som en skole må oprette ved skolestart. Den maksimale kvotient angiver hvor mange elever, som en skole må optage i hver klasse. Dette gælder uanset skolestrukturmodel.

Det er Borgerrepræsentationen, som fastsætter de københavnske skolars kapacitet. Kapaciteten fastsættes efter den bygningsmæssige kapacitet på skolerne. Skolernes maksimale klassekvotient fastsættes af områdeforvaltningen i samarbejde med de pågældende skoler.

Kalvebod Fælled Skole og Ørestad Skole har begge en kapacitet på 3 spor og en maksimal klassekvotient på 21 elever pr. klasse.

Med den nuværende skolestrukturmodel overskrider begge skoler deres maksimale klassekvotient og Kalvebod Fælled Skole overskrider dens maksimale kapacitet. Dette gør de baggrund af antallet af distriktsbørn i deres skoledistrikt. Ifølge folkeskoleloven, så skal en skole optage alle elever i deres distrikt, hvis det ønskes, uanset om der er plads på den pågældende skole.

Med et fælles skoledistrikt vil dette kunne undgås, da kravet om optagelse på distriktsskolen ophæves, hvilket betyder, at eleverne kan fordeles mere ligeligt imellem skolerne.

# Betydning for skoleindskrivningen i Ørestad

## Nuværende skolestruktur

Elever fordeles på baggrund af skoleønsker ved skoleindskrivningen.

Følgende elever har krav på optagelse på deres ønskede skole, hvis de opfylder nedenstående kriterier:

- Distriktsbørn
- Omgængere
- Søskende
- Københavnermodel

Derudover optages elever på deres ønskede skole, hvis der er plads, ud fra følgende prioriterede rækkefølge:

- Etnisk optagekriterium
- Afstand til skole
- Kommunens egne borgere forud for borgere i andre kommuner
- Lodtrækning blandt borgere fra andre kommuner

## Fælles skoledistrikt

Elever fordeles på baggrund af skoleønsker ved skoleindskrivningen.

Følgende elever har krav på optagelse på deres ønskede skole, hvis de opfylder nedenstående kriterier:

- Omgængere
- Søskende

Derudover optages elever på deres ønskede skole, hvis der er plads, ud fra følgende prioriterede rækkefølge:

- Afstand til skole (krav på skole indenfor 1,5 km.)

Fritvalgselever, som ikke bor i Ørestad og søger en skole i distriktet, fordeles efter de nuværende indskrivningsregler for Københavns Kommune, som kan ses på slide 6.

# Erfaringer fra andre kommuner

Følgende kommuner har erfaring med fordeling af elever i et fælles skoledistrikt eller store skoledistrikter med skoleafdelinger. Gennemgående for indskrivningsreglerne i alle kommuner er et afstandskriterium til fordeling og en søskendegaranti.

<b>Ballerup</b> <ul style="list-style-type: none"><li>• Søskende</li><li>• Afstand</li></ul>	<b>Fredericia</b> <ul style="list-style-type: none"><li>• Søskende</li><li>• Afstand</li></ul>	<b>Glostrup</b> <ul style="list-style-type: none"><li>• Søskende</li><li>• Særlige behov</li><li>• Afstand</li></ul>
<b>Fredensborg</b> <ul style="list-style-type: none"><li>• Søskende</li><li>• Afstand</li></ul>	<b>Næstved</b> <ul style="list-style-type: none"><li>• Søskende</li><li>• Afstand</li></ul>	<b>Gentofte</b> <ul style="list-style-type: none"><li>• Søskende</li><li>• Afstand</li></ul>

# Erfaringer fra Gentofte Kommune

Gentofte Kommune har siden skoleåret 2014/2015 haft dispensation til at oprette et fælles skoledistrikt for kommunens 11 skoledistrikter. I 2019 fik kommunen en godkendelse fra Undervisningsministeriet til at forsætte forsøgsordningen over en femårig forsøgsperiode.

Gentofte Kommune fordeler eleverne baseret på forældreønsker og nedenstående fordelingskriterier.

- Søskende (krav på optagelse)
- Afstand (med garanti for optagelse på skole indenfor 2,5 km.)

Alle forældre får tre skoleønsker ved skolestart.

I tabellen til højre fremgår det i procent, hvor mange forældre der fik deres første, andet, tredje ønske eller en skole, de ikke havde ønsket. For hvert år fremgår øverst den faktiske fordeling med fælles skoledistrikt, og nedenunder i kursiv fremgår resultatet af en testfordeling, hvor skolerne er inddelt i de oprindelige 11 skoledistrikter.

Gentofte Kommune har med en lignende struktur, som den foreslåede i Ørestad, kunne opfylde flere forældreønsker end med selvstændige skoledistrikter.

Skoleår	1. ønske	2. ønske	3. ønske	Ikke ønsket skole
<b>2014/2015</b>	<b>89,0%</b>	<b>6,0%</b>	<b>1,0%</b>	<b>4,0%</b>
	<i>87,0%</i>	<i>7,0%</i>	<i>1,0%</i>	<i>5,0%</i>
<b>2015/2016</b>	<b>89,0%</b>	<b>6,0%</b>	<b>1,0%</b>	<b>4,0%</b>
	<i>87,0%</i>	<i>5,0%</i>	<i>1,0%</i>	<i>7,0%</i>
<b>2016/2017</b>	<b>90,0%</b>	<b>5,0%</b>	<b>1,0%</b>	<b>4,0%</b>
	<i>87,0%</i>	<i>8,0%</i>	<i>1,0%</i>	<i>4,0%</i>
<b>2017/2018</b>	<b>87,0%</b>	<b>8,1%</b>	<b>1,1%</b>	<b>3,8%</b>
	<i>86,5%</i>	<i>8,3%</i>	<i>1,4%</i>	<i>3,9%</i>
<b>2018/2019</b>	<b>95,5%</b>	<b>2,7%</b>	<b>0,1%</b>	<b>1,6%</b>
	<i>93,0%</i>	<i>4,2%</i>	<i>0,3%</i>	<i>2,5%</i>

# **Erfaringer fra Gentofte Kommune**

## **Resultater**

- Flere skoleønsker opfyldt med fælles skoledistrikt end med selvstændige skoledistrikter
- Bedre udnyttelse af kapacitet på skolerne
- Større økonomisk stabilitet for skolerne

## **Opmærksomhedspunkter**

- Vigtigt med orientering af forældre med skolestartende børn inden indskrivning
- Gennemsigtighed omkring fordelingskriterier
- Ny struktur giver indkøringsperiode med en stigning i henvendelser fra forældre med skolestartende børn