

MAJ 2013  
KØBENHAVNS KOMMUNE

# TILLÆG NR. 2 TIL SPILDEVANDSPLAN 2008

TILLÆG VEDR. OMLÆGNING AF KLOAKLEDNINGER I FORBINDELSE MED ETABLERING  
AF NORDHAVNSVEJ

FORSLAG



MAJ 2013  
KØBENHAVNS KOMMUNE

## TILLÆG NR. 2 TIL SPILDEVANDSPLAN 2008

TILLÆG VEDR. OMLÆGNING AF KLOAKLEDNINGER I FORBINDELSE MED ETABLERING  
AF NORDHAVNSVEJ

FORSLAG

PROJEKTNR. A016113  
DOKUMENTNR. 001  
VERSION 1  
UDGIVELSESDATO 22. maj 2013  
UDARBEJDET JHH  
KONTROLLERET ABH  
GODKENDT JHH



# INDHOLD

1	Indledning	7
2	Plangrundlaget for tillægget	8
2.1	Lovgrundlaget	8
2.2	Københavns Kommunes Skybrudsplan	8
2.3	Nordhavnsvej	8
3	Projektet	9
4	Berørte ejendomme	11
4.1	Matrikel 1014, Emdrup København, matrikel 1025, Emdrup København,	11
4.2	Orientering af de berørte ejendomme	11
5	Miljømæssige forhold	12
5.1	Udledninger af spildevand og regnvand	12
5.2	Hygiejniske forhold	12
6	Tidsplan og Økonomi	13
6.1	Tidsplan	13
6.2	Økonomi	13



## 1 Indledning

Etablering af Nordhavnsvej gør, at HOFOR skal omlægge nogle overløbsledninger fra fællessystemet mod Lersøledningen. De gamle overløbsledninger skæres over af Nordhavnsvejsprojektet den 1. oktober 2013, så af hensyn til forsyningssikkerheden, skal nye ledninger til erstatning for dem der skæres over, være etableret inden d. 1. oktober 2013.

Dette tillæg til Københavns Kommunes spildevandsplan, har alene til formål at udgøre det retlige grundlag for ekspropriation af rettigheder til etablering af nye overløbsledninger på matriklerne 1014 og 1025 begge Emdrup, København.

Tillægget skal, efter vedtagelse som forslag i Borgerpræsentationen, udsendes i offentlig høring i 8 uger. Herefter vil evt. indkomne indsigelser blive behandlet og i muligt omfang blive indarbejdet i tillægget, som derefter vedtages endeligt af Teknik- og Miljøudvalget.

Når tillægget er endeligt vedtaget, vil det udgøre det retlige grundlag for evt. ekspropriation eller tinglysning af rådighedsindskrænkning for at sikre HOFOR adgang til og mulighed for fremtidig vedligeholdelse af ledningerne.

## 2 Plangrundlaget for tillægget

### 2.1 Lovgrundlaget

Det lovmæssige grundlag for udarbejdelse af spildevandsplanen fremgår af "Bekendtgørelse af lov om miljøbeskyttelse", nr. 879 af 26. juni 2010.

Det fremgår af lovens formålsparagraf, at loven skal medvirke til at værne om landets natur og miljø, så samfundsudviklingen kan ske på et bæredygtigt grundlag i respekt for menneskets livsvilkår og for bevarelsen af dyre- og plantelivet.

### 2.2 Københavns Kommunes Skybrudsplan

Københavns Kommune har i 2012 vedtaget en skybrudssplan.

Planen rummer en række projekter, hvoraf det ene sigter mod afhjælpning af de oversvømmelser, der til tider rammer Lyngbyvejen. Projektet omfatter i korthed, at søvand og regnvand fra Emdrup Sø føres til et overløbsbygværk, hvorfra vandet ledes til et grønt område umiddelbart øst for Lyngbyvejen og umiddelbart nord for S-banen.

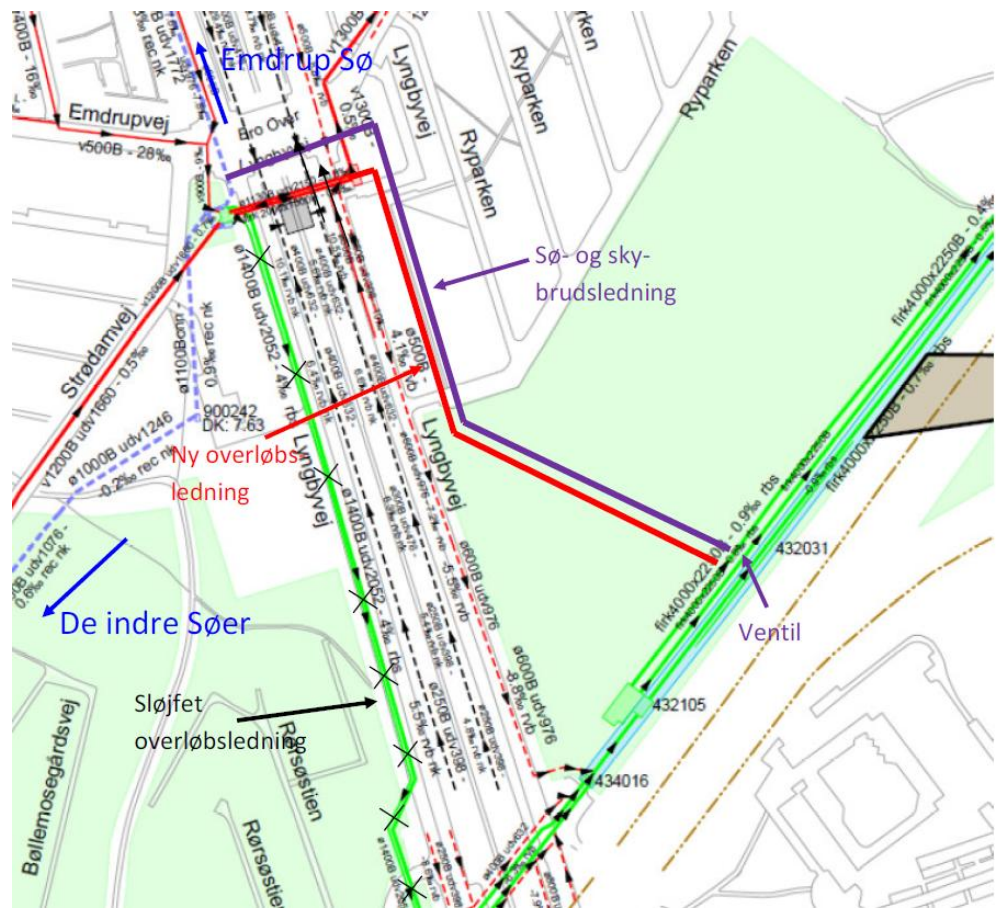
### 2.3 Nordhavnsvej

Projektet om afhjælpning af oversvømmelserne på Lyngbyvejen var oprindeligt ikke planlagt udført på nuværende tidspunkt, men på grund af etableringen af Nordhavnsvej må dele af projektet - etablering af ledninger fra Lyngbyvejen til det grønne område - fremrykkes.



### 3 Projektet

Ledningsomlægningerne fra Lyngbyvejen til det grønne område øst for Lyngbyvejen og nord for S-banen, er på nedenstående figur vist med rød og lilla signatur.



Figur 1 Placering af kloakledninger fra Lyngbyvejen til grønt område

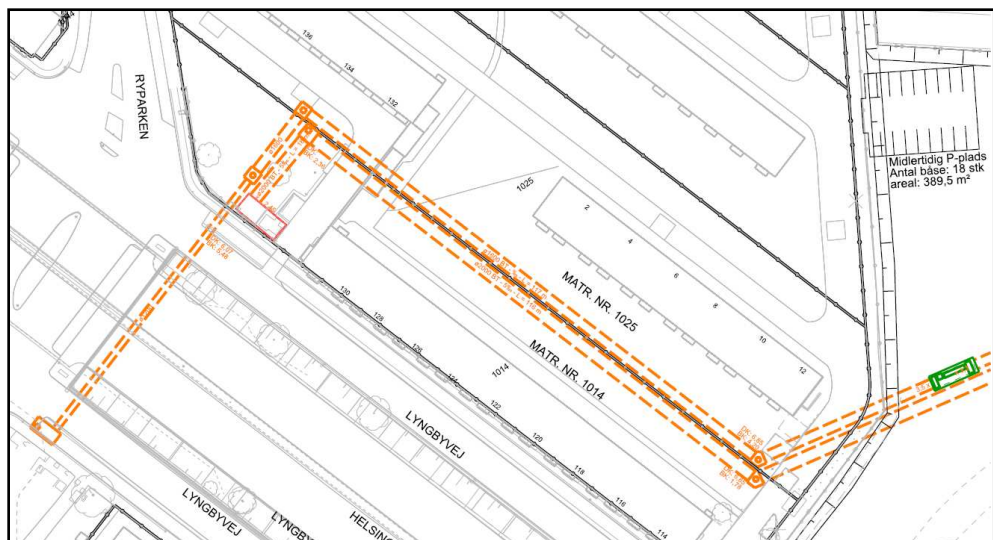
HOFOR, der forestår ledningsomlægningerne, har undersøgt alternative placeringer af ledningerne, herunder at lade dem følge Lyngbyvejens sydgående vognbane og derefter krydse Lyngbyvejen syd for den berørte bebyggelse. Denne placering er ikke fysisk mulig, fordi faldforholdene på Lyngbyvejen betyder, at ledningerne kommer for dybt ned ud for det grønne område, til at vandet af sig selv vil kunne løbe til det grønne område.

Den anviste placering af de nye ledninger er teknisk og økonomisk den eneste realistiske mulighed for fremføring af vandet fra området ved Emdrup Sø til det grønne område.

I korte træk omfatter projektet:

- Etablering af to kloakledninger på en strækning af 350 meter fra Lyngbyvejens østlige afgrænsning til det grønne område ved Ryparkens S-station med dimensionerne Ø2000 mm og Ø1600 mm i en dybde af ca. 5 meter.
- Etablering af i alt 5 brønde med en diameter på 1500 mm. Tre af disse etableres nord for ledningens krydsning af Lyngbyvej og de øvrige to brønde hvor ledningen knækker nordpå mod det grønne område.

Placeringen af ledningerne indebærer at tre beboelsejendomme beliggende på matriklerne 1014 og 1025 begge Emdrup, København berøres, som nærmere angivet på nedenstående figur. Placering af ledninger og brønde er omtrentlig.



Figur 2 Berørte matrikler ved ledningsomlægningerne

## 4 Berørte ejendomme

### 4.1 Matrikel 1014, Emdrup København, matrikel 1025, Emdrup København,

Ved etablering af ledningen vil følgende matrikler blive berørt:

- Matr.nr. 1014, Emdrup, København
- Matr.nr. 1025, Emdrup, København

Begge matrikler er ejet af Andelsboligforeningen Ryparken.

Krydsning af ejendommene matrikel nr. 1014, Emdrup København og matrikel nr. 1025, Emdrup København indebærer, at HOFOR skal erhverve ret til at etablere ledningerne og tinglyse servitut, der sikrer HOFOR adgang til at have ledningerne liggende på matriklerne samt mulighed for fremtidig vedligeholdelse og service-ring af ledningerne.

### 4.2 Orientering af de berørte ejendomme

Ejeren af de to matrikler bliver direkte kontaktet i forbindelse med høringsproce-sen for tillægget.

## 5 Miljømæssige forhold

### 5.1 Udledninger af spildevand og regnvand

Omlægning af ledningerne har ingen miljømæssige konsekvenser i form af ændrede udledninger af spildevand eller regnvand.

### 5.2 Hygiejniske forhold

Omlægningerne vil betyde, at det vand, der under skybrud opstaves på Lyngbyvej, og som er en blanding af spildevand og regnvand, fremover bliver adskilt. Regnvandet magasineres på det grønne område og spildevand ledes til Renseanlæg Lyngby uden at blive blandet med regnvandet.

Risikoen for at mennesker kommer i kontakt med spildevand under skybrud reduceres som følge af projektet, da hyppigheden af kloakvand på Lyngbyvejen nedsættes.

## 6 Tidsplan og Økonomi

### 6.1 Tidsplan

Etablering af ledningerne vil ske umiddelbart efter ekspropriationen og ledningerne skal være klar til drift d. 1. oktober 2013.

### 6.2 Økonomi

Ledningsomlægningerne finansieres af HOFOR.