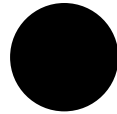


## FÆLLES INDSATSOMRÅDER I FUGLEKVARTERET ØST OG VEST

DE TRE FÆLLES INDSATSOMRÅDER 'GRØNNE TAGE', 'TRAFIKANALYSE' OG 'FUGLEFRØ – EN BYLIVSPULJE' GÅR IGEN I BÅDE FUGLEKVARTERET ØST OG VEST OG VIL VÆRE MED TIL AT SKABE SAMMENHÆNG MELLEML DE TO OMRÅDEFORNYELSER.

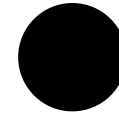
# INDSATSOMRÅDER / PROJEKTER

INDSATSOMRÅDE:  
GRØNNE TAGE



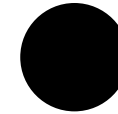
PROJEKTER:  
TILSKUDSPULJE TIL  
ETABLERING AF GRØNNE  
TAGE

INDSATSOMRÅDE:  
TRAFIKANALYSE



PROJEKTER:  
TRAFIKALE TILTAG I  
FUGLEKVARTERET VEST

INDSATSOMRÅDE:  
FUGLEFRØ  
- EN PULJE TIL SMÅ,  
SIKRE SUCCESER

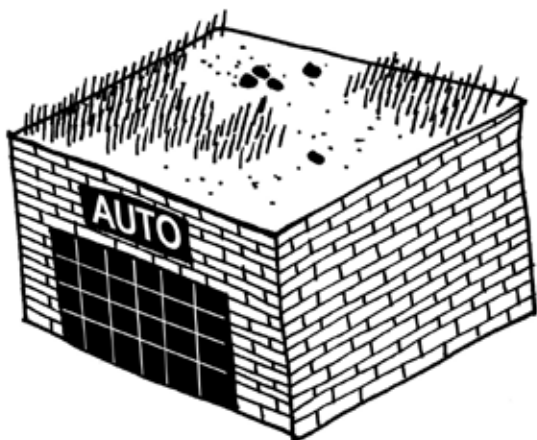


# FÆLLES INDSATSOMRÅDE GRØNNE TAGE (5,5 MIO. KR.)

## Formål

Mere livskvalitet, biologisk mangfoldighed, tilbageholdelse af regnvand, urbane haver, socialt ansvar, demonstrationsprojekter, erhvervsmuligheder for udsatte grupper, nye teknologier, nedkøling af byen og meget mere. Alt dette kan grønne tage bidrage med.

Københavns Kommunes Klimatilpasningsplan fra 2012 har et mål om at etablere 150.000 m<sup>2</sup> grønne tage inden 2025. Områdefornyelserne vil gribe denne ambition og gøre Fuglekvarteret til et eksempel på, hvordan man kan lave grønne tage i et eksisterende byområde. Derfor er indsatsområdet 'Grønne tage' tænkt som katalysator for demonstrationsprojekter, som kan bruges til fremvisning og inspiration. I en eksisterende tæt by, giver husenes tage en mulighed for at etablere grønne og rekreative områder.



## Hvad vil vi?

Både Fuglekvarteret Vest og Fuglekvarteret Øst er i højrisiko for oversvømmelser ved store regnskyl. Grønne tage og lokal afledning eller opsamling af regnvand på tagene vil være med til at forhindre, at regnvandet ender i beboernes kældre. I samarbejde med Teknik- og Miljøforvaltningen vil Områdefornyelse Fuglekvarteret udarbejde en strategi for grønne tage som LAR-løsninger og som forberedelse til bygningsfornyelse, friarealforbedring og klimareovering i kvarteret. Det vil markere Fuglekvarteret på Københavnerkortet, bidrage til den positive udvikling og give beboerne øget ejerskab til deres boligkvarter.

Mange af kvarterets flade tage og udvalgte baggårde kan udnyttes til grønne løsninger.

Idet 'Grønne tage' er et fælles indsatsområde for Fuglekvarteret Vest og Fuglekvarteret Øst, kan det understøtte de øvrige indsatser i begge kvarterer. Det gælder både de fysiske projekter i byrummet og det store fokus på socialøkonomiske virksomheder og skoler i Fuglekvarteret Øst, hvor der er potentiale i at inddrage skoleelever, virksomheder og iværksættere. I Fuglekvarteret Vest kan et eller flere grønne tage eller andre LAR-løsninger indtænkes i 'Omdannelse af Stærevejsområdet'.

På næste side beskriver vi det konkrete projekt under 'Grønne tage'.

## Succeskriterier

- Der etableres 5.000 m<sup>2</sup> grønt tag i Fuglekvarteret.

# FÆLLES PROJEKT TILSKUDSPULJE TIL ETABLERING AF GRØNNE TAGE

Der etableres en tilskudspulje til grønne tage og lokale løsninger omkring forsinkelse og nedsivning af regnvand.

Det er et krav, at der er offentlig adgang til de grønne tage, som modtager tilskud til etablering af Områdefornyelsen.

Tilskudspuljen skal bl.a. bidrage til anlæg af to typer grønne tage, der skal fungere som demonstrationsprojekter.

## En tagfarm (Urban Farming)

- etableret på socialøkonomiske vilkår: Det kan give f.eks. borgere med funktionsnedsættelse mulighed for at være med til at dyrke økologiske krydderurter, bær, blomster etc. Produktionen skal så vidt muligt sælges til andre socialøkonomiske virksomheder i kvarteret, f.eks. et lokalt fødevarerkooperativ, en café eller et bryggeri. Et eventuelt overskud skal investeres i klimaindsatser eller aktiviteter til fordel for brugerne. Taget vil være et spektakulært eksempel på kombinationen af et klima- og miljørigtigt tag med egentlig grøn og social produktion, hvilket er nyt i Danmark.

På den måde kan taget være med til at brande Fuglekvarteret som kvarteret med hhv. grønne tage og favorable forhold for socialøkonomiske virksomheder.

## En grøn taghave

- f.eks. til gavn for en udsat gruppe i kvarteret, kan være et rekreativt område med smuk beplantning og forskellige sanseoplevelser. Taghaven kan som demonstrationsprojekt etableres i samarbejde mellem flere aktører, gerne både private og offentlige samarbejdspartnere.

## Succeskriterier

- 2013: Der udvikles retningslinjer for tilskudspuljerne, og formidles materiale i Fuglekvarteret Øst og Vest.
- 2013: Der udarbejdes en fundraisingstrategi for den samlede projektperiode.
- 2016: 2016: Der er anlagt minimum to demonstrationsprojekter.
- 2016: Der er opnået medfinansiering på mindst 50 procent.
- 2018: Der er udarbejdet en erfarings- og metodesamling for anlæg af grønne tage i et eksisterende byområde.



# FÆLLES INDSATSOMRÅDE TRAFIKANALYSE (200.000 KR.)

## Formål

I Fuglekvarteret er der generelt en oplevelse af, at bilerne fylder meget. Det skyldes dels, at bilerne kører med høj fart gennem kvarteret, og dels at de parkerede biler fylder meget og derfor ikke levner meget plads til fodgængere og cyklister.

En række ændringer med betydning for trafikken er på vej de kommende år. Det gælder bl.a. den fremtidige busluse ved Nørrebro Station, bedre forhold for cyklister og busser og muligvis en letbane på Frederikssundsvej.

Den kommende moské på Vibevej får også betydning for de trafikale forhold i kvarteret.

Områdefornyelserne i Fuglekvarteret vil udarbejde en grundig trafikanalyse af området med konsekvensberegninger af de mulige ændringer. Formålet er at udrede de trafikale forhold i kvarteret og tage hensyn til de fremtidige ændringer af trafikken i hele bydelen.

## Hvad vil vi?

Der er mange måder at opnå trafikale forbedringer, nogle mere omfattende end andre. Det kan f.eks. være ensretning eller lukning af veje, skiltning, bump, chikaner mv.

Som en del af Områdefornyelsen i Fuglekvarteret Vest kommer en større byrumsændring i området omkring Stærevej. Dette vil naturligt medføre trafikale ændringer for både Fuglekvarteret Øst og Vest.

Udviklingen af Vibevej og flere af skolearealerne i Fuglekvarteret Øst vil skabe nye trafikale behov, ligesom der er planlagt ændringer af Glentevej og Ørnevej. For at få mest muligt ud af ændringerne er det derfor afgørende at analysere området grundigt, inden projekterne igangsættes. Der er derfor ikke på nuværende tidspunkt fastlagt konkrete indsatser, men afsat en overordnet ramme til analyser.

## Succeskriterier

- 2014: Der nedsættes en Trafik- og Byrumsgruppe bestående af fagfolk, lokale og kommunale repræsentanter til at udarbejde trafikanalysen.
- 2015: Trafikanalysen er færdig.



### Dynamisk anvendelse af gaderum

Vi arbejder med anvendelse af fleksible udformninger og indretninger, der muliggør skiftende brug af trafikrummet; over døgnet, ugen og året. Det kan være en hel gade, der med et vist interval (uge/måned) afspærres og omdannes til markedsplads, mødested eller noget helt andet.



# FÆLLES INDSATSOMRÅDE FUGLEFRØ – EN PULJE TIL SMÅ, SIKRE SUCCESER (3,65 MIO.KR.)

## Formål

Både beboere og brugere af Fuglekvarteret giver udtryk for, at kvarteret mangler liv og aktiviteter. Kvarteret huser mange forskellige beboergrupper, men der er ikke mange kulturelle eller sociale arrangementer, der kan samle befolkningen og bringe liv til kvarteret.

Områdefornyelse Fuglekvarteret vil udvikle kvarterets byliv med udgangspunkt i kvarterets egenart og store mangfoldighed. Bylivet skal afspejle kvarterets mangfoldige sammensætning og give beboere og brugere en mulighed for at møde hinanden på kryds og tværs.

## Hvad vil vi?

Der oprettes en Bylivspulje med navnet 'Fuglefrø', som skal aktivere borgerne og virke som katalysator for mere byliv i Fuglekvarteret. Bylivspuljen skal støtte kulturelle og sociale projekter lige fra enkeltstående events over tilbagevendende markedsdage til blivende kunstinstallationer m.m.

Det vurderes, at der bliver et stort behov for tilskud til byliv i Fuglekvarteret Vest i forbindelse med indsatsområderne 'Omdannelse af Stærevejsområdet' og 'Det grønne løft'. Der er derfor afsat 2 mio. kr. til puljen i Fuglekvarteret Vest og 1,65 mio. kr. til puljen i Fuglekvarteret Øst.

Eksempler på projekter, som kan søge puljen:

*Hør dit kvarter - Fuglesang på vejene*

Hver gade skal have en lyd, der passer til gadens fugle navn. Via en QR kode (se eksempel på en QR kode på modsatte side) skal man kunne høre fuglenes sang på mobilen.

*Fuglehuse*

Lokale kunstnere, skolebørn og andre interesserede beboere laver 1000 fuglekasser, som sættes op i hele kvarteret.

*Løberute i fuglekvarteret*

Der laves en løberute rundt i kvarteret med afstandsmærker.

*Rengøringsdag i kvarteret*

Der arrangeres en årlig event, hvor kvarterets beboere mødes om rengøring af deres eget kvarter.

*Børnekunst i Fuglekvarteret*

Kunstworkshop for børn fra skolerne, der udsmykker kvarteret (gadegalleri, gavlmaleri etc.)





Glentevej

Lærkevej



# BYFORNYELSE - BEHOV OG MULIGHEDER

## Bygningsfornyelse

Trods tidligere omfattende indsatser giver en tur rundt i kvarteret – især i Øst – et indtryk af, at der fortsat er et massivt behov for renovering og fremtidssikring af mange af kvarterets boligejendomme.

Dette indtryk bekræftes statistisk af, at der i Øst er 24 boliger uden wc og 490 udlejningsboliger uden bad – et tal, der stiger til 749, hvis ejer- og andelsboliger tælles med. Endvidere er der i 14 boliger ikke centralvarme. Standarden i den gennemgående lidt nyere bebyggelse i Vest er højere, men her er der dog fortsat 41 udlejningsboliger og 342 ejer- og andelsboliger uden bad. Mulighederne for bygningsfornyelse rækker dog langt ud over traditionel afhjælpning af installationsmangler.

I Øst er der f.eks. rigtig mange fri gavle, der indbyder til efterisolering og/eller begrønning. En anden mulighed kunne være at udnytte rummet mellem gavlene til udvidelse af boligerne med nye, lyse og attraktive opholdsarealer, som det i øjeblikket sker på Ørnevej 13. Mange af boligejendommene har delvis flade tage, hvor der ifm. en tagrenovering kan etableres grønt tag. Dette vil – sammen med begrønning af gavle – supplere områdefornyelsens overordnede indsats vedr. begrønning af kvarteret som helhed samt indsatsen omkring lokal afledning af regnvand.

I Vest har de fleste beboelsesejendomme saddeltage, der ikke egner sig til begrønning, men som med den rigtige orientering kan være optimale til opsætning af solceller. Der skønnes generelt i området at være et stort potentiale for energirenovering og –optimering. Teknik- og Miljøforvaltningen vil derfor kortlægge energiforbruget i de enkelte ejendomme, for derigennem at kunne motivere ejere/beboere i de ejendomme, hvor potentialet er størst, til at søge om støtte til tiltag, der kan nedbringe energiforbruget.



Der er renoveret ca. 600 gårde i Københavns Kommune. Der er ca. 500 gårde tilbage, der ikke er renoveret, hvoraf ca. 300 er potentielle gårdhaver. Gårdhaverne er lavet i brokvartererne samt Valby, Vanløse og Amager. Der er brugt ca. to mia. kr. på fornyelse af baggårde. De sidste ti år alene er der investeret ca. en halv mia. kr. i gårdanlæggene. Ca. 200.000 københavnere har fået en ny gård, heraf ca. 40.000 børn. Det er Københavns Kommunes mål, at alle gårde, der er potentielle gårdhaver, er renoveret i 2030.



**Kort over muligheder for byfornyelse i Fuglekvarteret**

- Potentielle gårdhaver
- Mangler toilet og bad, har fjernvarme
- Mangler bad, har toilet og fjernvarme
- Mangler fjernvarme, har toilet og bad
- Mangler bad og fjernvarme, har toilet

## Gårdhaver

Fuglekvarteret rummer såvel almene boligområder som private udlejningsejendomme samt ejer- og andelsboligkarréer. Et par karréer har fået etableret fælles gårdhaver finansieret af stat og kommune, men der er stadig en del gårde, der endnu ikke er lagt sammen eller som er præget af nedslidte belægnings og uden særlige rekreative værdier. Områdefornyelsen vil sammen med Teknik- og Miljøforvaltningen igangsætte nye gårdhaveprojekter i området, som vil have fokus på at styrke det lokale fællesskab i dette mangfoldige kvarter.

I Vest er der i øjeblikket syv potentielle gårdhaver, mens der i Øst er 22 potentielle gårdhaver, hvoraf en allerede er i gang og tre står på venteliste.

De potentielle gårdhaver samler sig blandt andet om et langt bånd mellem Rørsangervej og Nattergalevej. Med udgangspunkt i Områdefornyelsen Fuglekvarterets indsatsområde 'Omdannelse af Stærevejsområdet' vil det være oplagt, at etablere et langt bånd af åbne/halvoffentlige grønne gårdhaver i dette område, som kan være med til at danne den grønne 'ryg' og forbindelse igennem hele kvarteret. Dette vil medvirke til at åbne bydelen op.

Derudover samler de potentielle gårdhaver sig specielt i Øst omkring firkanten ved Nørrebro Station afgrænset ved Glentevej, Vibevej, Frederikssundsvej og banen samt videre ud langs Frederikssundsvej.

Gårdhaverne (åbne som aflukkede) vil være med til at danne rammerne om grønne, sociale mødesteder for både børn og voksne og fremme trygheden i kvarteret. Gårdhaverne vil også understøtte tanken om de grønne tage som kvarterets vartegn, og andre grønne tiltag som: 'urban farming' bybier, fuglekasser mm.

Kvarteret er ikke bare beboermæssigt, men også i sin fysiske fremtræden meget mangfoldigt. Det har primært i Øst en meget sammensat bebyggelsesstruktur, og er desuden kendetegnet ved den udprægede blanding af boliger og erhverv. Blandt andet findes mange eksempler på lave erhvervsbygninger beliggende i tilknytning til eller inde i boligkarreernes gårde. Det vil derfor være naturligt at undersøge mulighederne for at kombinere gårdhaveprojekter med begrønning af tagene på de lave bygninger.

Såvel gårdhaver som grønne tage vil på denne måde kunne bidrage væsentligt til klimasikringen af området ved, at der arbejdes systematisk med LAR-løsninger. Det er nemlig i gårdhaverne, der er rig mulighed for at etablere store vandgennemtrængelige græs- og grusarealer, regnbede, åbne vandrender og forsinkelsesbassiner.

## Byfornyelsen som grønt laboratorium

Fuglekvarteret rummer et stort potentiale for demonstrationsprojekter, der rækker ud over kvarteret, og for at bruge byfornyelsesstøtten som middel på vej mod den CO<sub>2</sub>-neutrale by.

Formålet med projektet 'Byfornyelsen som grønt laboratorium' er at sikre, at projekter der støttes med byfornyelsesmidler er ambitiøse på energigireoverings-, miljø- og klimoområdet, samt at de har demonstrationsværdi.

Ved at motivere interesserede bygherrer og beboere til - i dialog med Teknik- og Miljøforvaltningen - at bidrage med gode og kreative ideer før og under ansøgningsforløbet, kan demonstrationsprojekter være med til at udvikle innovative og fremtidssikrede energigireoveringer og klimatilpasninger.

## Opsøgende indsats

Sekretariatet i Områdefornyelse Fuglekvarteret vil sammen med Teknik- og Miljøforvaltningen løbende orientere om støttemulighederne ved at udsende af pjecer, når der holdes arrangementer og ved direkte henvendelse til ejendommens ejere eller administratorer.

Når boligejerne i Fuglekvarteret benytter sig af støttetilbudet, er de med til at ruste byen til det fremtidige klima, markere Fuglekvarteret på Københavnerkortet og opleve øget ejerskab til deres kvarter.





**Københavns Gårdhaver** er et tilbud til ejere og beboere i etageboliger med utilfredsstillende udendørs opholdsarealer, typisk i hele karréer. Utilfredsstillende udendørsarealer betyder, at området ikke giver tilstrækkelige opholds- og aktivitetsmuligheder, og at der ikke er tilstrækkelige grønne arealer i gården.

Der er af Københavns Kommunes Borgerrepræsentation afsat penge til, at der hvert år kan laves 12 fælles gårdhaver. Anlæg af gårdhaven er fra start til slut fuldt finansieret af Staten og Københavns Kommune og eneste krav til beboerne i karréen, er at de betaler den efterfølgende drift.

Alle, der bor i eller ejer en ejendom i en karré i Københavns Kommune, kan søge om støtte til forbedring af gårde, så længe der er bred opbakning i de involverede ejendomme.



# SÅDAN ARBEJDER VI

Som en indsats tæt på borgerne er det Områdefornyelse-ernes særlige opgave at understøtte samarbejder og partnerskaber, der kan sætte skub i en positiv udvikling. Områdefornyelse Fuglekvarteret vil i samarbejde med de lokale kræfter skabe projekter, der sætter synlige aftryk og skaber værdi for kvarteret. Det vil i høj grad ske gennem længevarende, fysiske indsatser. Men det vil også være gennem enkeltstående eller tilbagevendende sociale og kulturelle aktiviteter, som er med til at binde kvarteret sammen på nye måder. Fælles for indsatserne er, at omdrejningspunktet er de mennesker, der bor i eller bruger kvarteret. Deres viden rummer svar på, hvordan Fuglekvarteret kan blive et endnu bedre sted at bo og leve.

Områdefornyelse Fuglekvarteret ser det som en vigtig opgave at arbejde med metodeudvikling i borgerinddragelsen og organiseringen i områdefornyelserne. Det betyder blandt andet, at vi plukker gode erfaringer fra andre områdefornyelser og afprøver og videreudvikler dem i en ny kontekst. Vi vil samtidig forsøge at skabe skalerbare projekter, der kan videreføres til resten af København, i andre danske byer eller i andre lande.

Områdefornyelse Fuglekvarteret arbejder ud fra seks grundlæggende værdier:

## *Lokale ressourcer*

Fuglekvarteret rummer en mangfoldighed af mennesker med drømme og ønsker for deres kvarter, samt virksomheder, foreninger og institutioner med viden og ressourcer. Områdefornyelse Fuglekvarteret vil arbejde for løbende at lokalisere og aktivere de lokale aktører og fokusere på muligheder og potentialer frem for på problemerne i området. Områdefornyelse-ernes projekter skal udarbejdes og kvalificeres af forskellige arbejdsgrupper, som vil trække på engagement og kompetencer fra kvarterets institutioner, virksomheder, foreninger og ildsjæle.

## *Dialog*

Dialogen er et vigtigt redskab i Områdefornyelse Fuglekvarteret. Dialog på tværs af kvarteret, aldersgrupper, køn, sociale forskelle og etnisk baggrund er afgørende for at kortlægge ønsker og udvikle ideer. I Områdefornyelse-ernes indledende fase har kvarterets beboere og brugere haft mulighed for at sætte ord på deres ideer for kvarteret og sammen udvikle projektideerne, som nu er blevet en del af kvarterplanen. Men dialogen skal fortsætte fremadrettet, når projekterne skal udvikles yderligere, så ejerskabet for projekterne sikres.

## *Ejerskab*

For at Områdefornyelse-erne kan sætte sig vedvarende spor i form af projekter og samarbejder, der fortsætter efter projektperioden, er det vigtigt at tænke forankringen ind i alle projekter fra begyndelsen. Forankringen sker ved, at beboere og brugere oplever ejerskab og tager ansvar for projekterne. Men ejerskabet skal også sikres i kommunen. Når indsatserne udformes med inddragelse af kvarterets borgere og aktører, vil der være større vilje til at videreføre projekterne efter Områdefornyelse-ernes afslutning.

## *Respekt for kvarterets egenart*

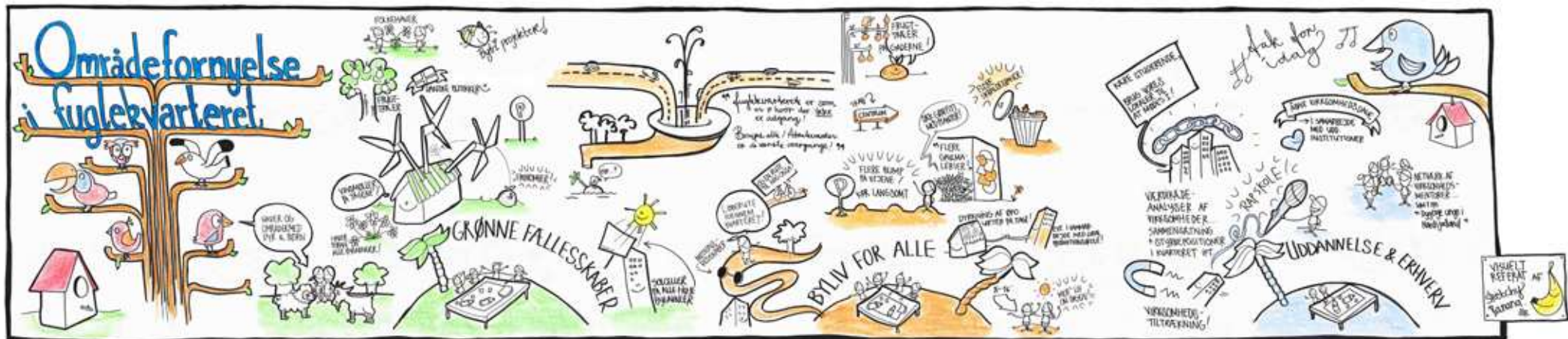
Fuglekvarteret er et sammensat kvarter. Der er fine boligbebyggelser, små private haver, industri, erhverv, skoler og offentlige institutioner. Alt dette skal udviklingen af kvarteret bygge på, fordi forskelligheden af bygninger, mennesker og eksisterende netværk rummer en masse ressourcer og muligheder. Det skal være med til at sikre, at udviklingen af Fuglekvarteret sker med respekt for kvarterets egenart.

## *Netværksskabelse*

Områdefornyelse Fuglekvarteret skal skabe samarbejder og netværk på tværs af kvarteret. Det kan føre til forandringer og konkrete projekter, som er med til at styrke kvarterets sammenhængskraft og evne til at skabe resultater i fællesskab. Samtidig skal f.eks. det tidligere Kvarterløfts indsatser og Lokaludvalgets arbejde bruges som løftestang og vidensbank for udviklingen af indsatser. Områdefornyelse Fuglekvarteret vil også indgå samarbejde med aktører uden for kvarteret, f.eks. private virksomheder eller offentlige institutioner, som kan bidrage med den nødvendige viden eller finansiering.

## *Grønt og socialt*

Fuglekvarteret skal være et grønnere kvarter og et socialt rummeligt kvarter. For at realisere denne vision vil Områdefornyelse Fuglekvarteret så vidt muligt medtænke det grønne og det sociale i alle aktiviteter og projekter. Det betyder, at Områdefornyelse-erne f.eks. i forbindelse med anlæg af nye byrum vil prioritere miljørigtige løsninger og samarbejdspartnere, som bidrager til grøn omstilling, har et socialt fokus og/eller arbejder socialøkonomisk. Mange sådanne mindre bidrag kan være med til at inddrage nye, relevante aktører og dermed forankre et grønt og socialt fokus i kvarteret.



Områdefornyelse Fuglekvarteret har seks grundlæggende værdier, der er styrende for fornyelsen af kvarteret: 'Lokale ressourcer', 'dialog', 'ejerskab', 'respekt for kvarterets egenart', 'netværksskabelse' og 'grønt og socialt'.

*Vi står på skuldrene af andre – og retter blikket nye steder hen.*

*Vi skaber synlige fysiske aftryk i kvarteret*

*Vi råber op og gør opmærksom på vores kvarter!*

Områdefornyelse Fuglekvarterets første Åbent Hus var en fælles brainstorm, hvor de fremmødte kunne komme med idéer og forslag til forbedring af kvarteret. På tegningen herover ses nogle af de idéer, der kom frem i løbet af aftenen. Udarbejdet af Sketchy Banana.dk

# SÅDAN GJORDE VI FREM MOD KVARTERPLANEN

13.09.12 Kvarteravis

## 01.06-15.08.12 Fokuseret borgerinddragelse

Interview og samtaler med vigtige nøgleaktører, så som Lokaludvalget, skolerne, moskéer, institutter m.m.

## 09.01.12 Ansøgninger afleveret

I januar 2012 blev to ansøgninger for henholdsvis Områdefornyelse Fuglekvarteret Øst og Vest afleveret til Socialministeriet.

## 25.08.12 Markedsdag

Mulighed for at komme med idéer til projekter og melde sig til temagrupper.

## 20.09.12 Dialogmøde om Stærevejsområdet

Dialog med beboerne i området om temaer, indsatser og projekter.

## 12+13.09.12 Møder i de tre temagrupper

Dialog om temaer, indsatser og projekter.



## 09.04.12 Ansøgninger godkendt af Socialministeriet

## 22.08.12 Åbent hus

Hvad skal vi arbejde med?  
De tre temaer blev præsenteret.

## 11.09.12 Møde med bestyrelsen i AAB Afd. 49

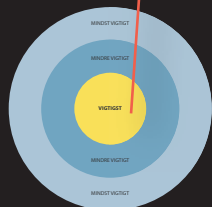
Idéudveksling med Afd. 49s bestyrelse om Stærevejsområdet.

## 18.09.12 Projektværksted

Alle kunne komme med idéer og få sparring til udvikling.

### 27.09.12 Samlet temagruppemøde

Projekter blev prioriteret og styregruppemedlemmer fra de tre temagrupper udpeget.



### 22.10-08.11.12 Interviewundersøgelse

Undersøgelse foretaget af Megafon for Områdefornyelse Fuglekvarteret.

30.10.12 Til afdelingsmøde med beboerne i AAB Afd. 49



11.10.12 Kvartervandring med styregruppe og suppleanter

### 22.10.12 Første styregruppemøde

Valg af formandskab og godkendelse af udkast til kvarterplanen og foreløbig fordeling af midlerne.



### 12.11.12 Cykeltur

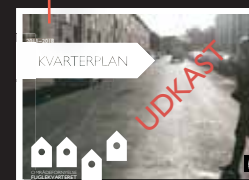
Områdefornyelsens sekretariat cykler rundt i kvarteret med Teknik- og Miljøforvaltningen og Ministeriet for By, Bolig og Landdistrikter

### 17.12.12 Teknik- og Miljøudvalget

Første politiske behandling af kvarterplanen.

### Forår 2013

Kvarterplan sendes til Økonomiudvalget, Borgerrepræsentationen og Ministeriet for By, Bolig og Landdistrikter



### 20.11.12 Andet styregruppemøde

Præsentation af kvarterplanen.

2013



# DEN VIDERE PROCES EFTER KVARTERPLANEN ER GODKENDT

Innovation og iværksætteri  
2014-2018

'PLADS 14' – et nyt byrum i hjertet af det industrielle Fuglekvarter  
2013-2017

Tilskudspulje til etablering af grønne tage  
2013-2017

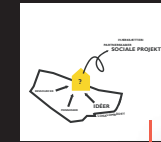
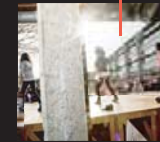
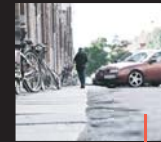
Grønne oaser  
2013-2017

ForeningsGuiderne i Fuglekvarteret  
2014-2016

Omdannelse af Stærevejsområdet  
2014-2018

2013

2014



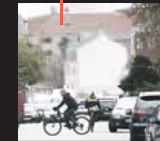
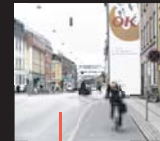
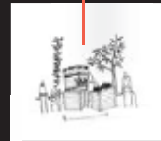
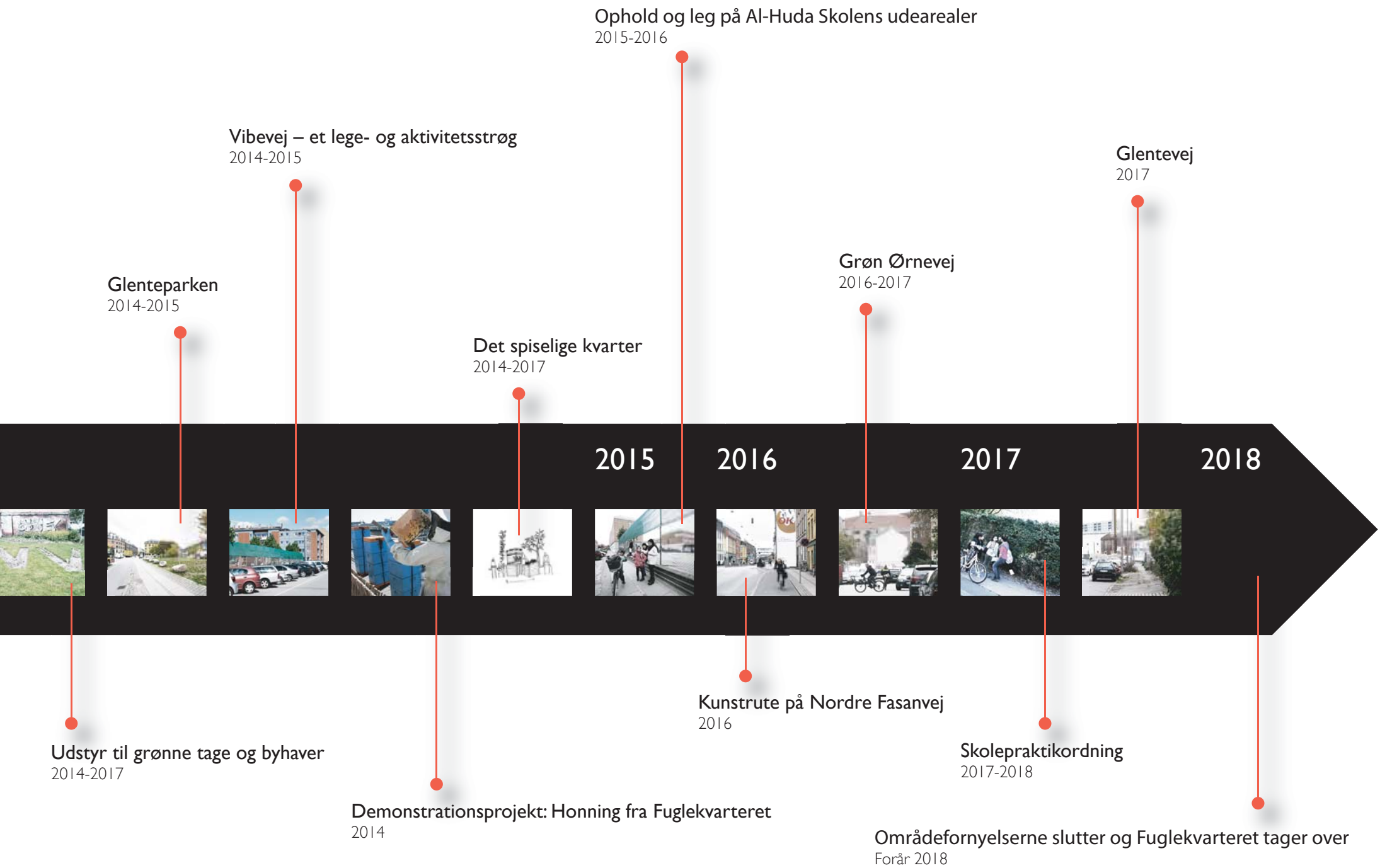
Forening for grøn udvikling  
2013-2015

Op på cyklen – cykelkultur for børn og voksne  
2013-2015

Opkvalificering af private fællesveje  
2014-2017

Grøndalsvængets Skole – kvarterets landsbyskole  
2013-2016

IVÆRKSTED  
2014-2016



# OMRÅDEFORNYELSERNES ORGANISERING

## Styregruppen

Styregruppen har 16 medlemmer fra temagrupper, erhvervs- og foreningsliv, kvarterets skoler, Områdefornyelsernes sekretariat, Lokaludvalget, Beboerprojekt Puls og den kommunale koordinationsgruppe. Styregruppen har prioriteret projekterne til kvarterplanerne og indstillet dem til godkendelse i Københavns Kommunes Borgerrepræsentation samt Ministeriet for By, Bolig og Landdistrikter.

Styregruppen skal sikre en bred borger- og brugerinddragelse i gennemførelsen af kvarterplanerne. Det er styregruppens opgave at sikre, at projekter og aktiviteter afspejler områdets ønsker og behov bedst muligt, og at de samtidig stemmer overens med kommunens overordnede planer. Styregruppens medlemmer er ambassadører for Områdefornyelserne. De skal derfor være med til at sikre det lokale kendskab og bidrage til at trække nye aktiviteter og investeringer til området.

## Sekretariatet

Områdefornyelsernes lokale sekretariat varetager tre kerneopgaver:

1. Borger- og interessenthåndtering,
2. Projektstyring og fundraising,
3. Initiativtagning, opsøgning og deltagelse i særligt kulturelle og sociale aktiviteter.

Herudover udarbejder sekretariatet områdefornyelsens kvarterplan og investeringsplan.

Det er sekretariatets rolle at sikre fremdriften af projekterne inden for Københavns Kommunes rammer samt kontakten mellem de lokale kræfter og forvaltningerne i Københavns Kommune. Det indebærer at igangsætte, rådgive og facilitere styregruppens og arbejdsgruppernes arbejde.

Dette omfatter bl.a. indkaldelse til møder med dagsorden, organisering af nødvendige oplægsholdere, referatskrivning og opfølgning på mødebeslutninger, der ikke varetages af de frivillige. I arbejdsgrupper for fysiske projekter, støtter sekretariatet udarbejdelsen af de fysiske planer med såvel eget input som deltagelse i den endelige gennemførelse.

Det er sekretariatets opgave at facilitere partnerskaber og samarbejder i Områdefornyelserne. Det gælder i forbindelse med større partnerskaber med eksempelvis socialøkonomiske virksomheder, men også i forhold til etableringen af eksempelvis private vejlav.

Sekretariatet står for den løbende regnskabsføring, herunder ledelsesrapportering til Københavns Kommune og til styregruppen. Der udarbejdes årlige statusopgørelser, midtvejsevaluering og den endelig evaluering ved projektets afslutning. Sekretariatet udarbejder årsregnskaber til revisionen og fremlægger diverse oversigter over budget og regnskab som ledelsesinformation til styregruppen. Sekretariatet administrerer desuden Områdefornyelsernes puljer og varetager ledelsen og økonomistyringen af projekterne.

Endvidere udarbejder sekretariatet en kommunikationsstrategi og sikrer dens gennemførelse. Sekretariatet sørger for den løbende kommunikation om Områdefornyelserne generelt og i forbindelse med konkrete arrangementer, indsatser og projekter. Sekretariatet laver i det omfang det er muligt sammen med borgerne selv layout af flyers, plakater, annoncer og diverse tryksager.

Sekretariatet vil projektperioden igennem være bemandet med en projektchef og en fast medarbejder. Derudover vil der i forbindelse med de enkelte projekter blive tilkøbt de nødvendige faglige kompetencer.

## Kommunal koordinationsgruppe

Den kommunale koordinationsgruppe består af repræsentanter fra alle syv forvaltninger i Københavns Kommune. Så vidt muligt repræsenteres hver forvaltning af både en central og en lokal medarbejder.

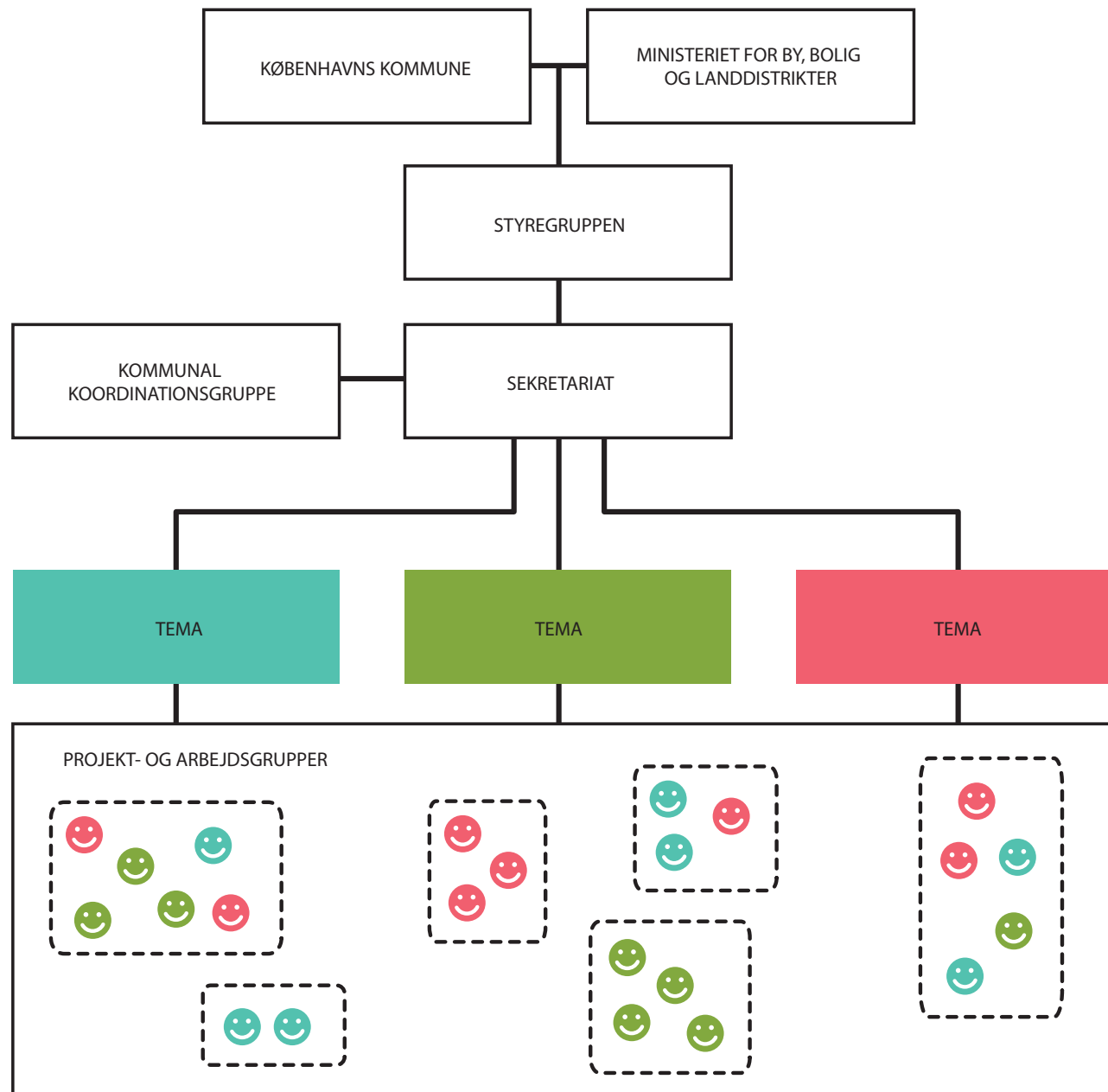
Gruppens opgave er at sikre, at Områdefornyelsernes aktiviteter og projekter er i tråd med kommunens ønsker og politikker, og at de samtidig koordineres med øvrige tværgående initiativer i bydelen. Det gælder f.eks. det boligsociale samarbejde. Den kommunale koordinationsgruppes medlemmer er ambassadører for Områdefornyelserne i deres respektive forvaltninger, ligesom de bidrager med viden og erfaringer fra deres fagområder. Koordinationsgruppen er samlet repræsenteret med én person i styregruppen.

## Temagrupper og arbejdsgrupper

For hvert af Områdefornyelsernes temaer – 'Grønne fællesskaber', 'Byliv for alle' og 'Uddannelse og erhverv' – er der dannet en temagruppe. Temagrupperne skal være med til at sikre, at Områdefornyelsernes indsatsområder og projekter bliver udviklet inden for rammerne af de tre temaer.

Temagrupperne er åbne grupper, der mødes efter behov. De kan nedsætte arbejdsgrupper efter relevans og interesse og på den måde sikre, at kvarterets borgere og brugere har mulighed for indflydelse, netop der hvor deres interesse ligger.

# Organisationsdiagram





# SAMARBEJDE OG PARTNERSKABER

I områdefornyelse indledende fase er der blevet gjort en ekstra indsats for at inddrage de centrale kommunale og private aktører i kvarteret, som kan få en særlig rolle i forbindelse med områdefornyelse projekter. Det gælder blandt andet kvarterets syv skoler og virksomhederne, som rummer en masse kulturelle, fysiske og sociale ressourcer. På grund af deres brede kontaktflade til lokalområdet har disse aktører et godt kendskab til beboere og grupper, som det ellers kan være svært at få i tale.

## **Fokuseret borgerinddragelse og bred borgerinddragelse**

Områdefornyelse Fuglekvarteret vil veksle mellem såkaldt fokuseret borgerinddragelse og bred borgerinddragelse. Ved fokuseret inddragelse henvender vi os til de aktører, der har en særlig forudsætning for at gennemføre et projekt, f.eks. skoler, foreninger og private aktører. Med den brede borgerinddragelse inddrages brugere eller berørte af et konkret projekt. Områdefornyelsen vil knytte diverse uddannelsesinstitutioner (RUC, KU LIFE, Kunstakademiets Designskole) tæt til arbejdet med at inddrage de forskellige grupper.

Områdefornyelse Fuglekvarteret vil skabe samarbejde og netværk både med de lokale kræfter i Fuglekvarteret og med aktører uden for kvarteret. Der skal være fokus på at forankre samarbejder de steder, hvor det er muligt og relevant. Nedenfor ses de netværk, som Områdefornyelsen Fuglekvarteret allerede indgår i, samt de aktører, som har udtrykt interesse for at samarbejde.

*Lokaludvalget Bispebjerg:* Områdefornyelse Fuglekvarteret har en tæt dialog med Bispebjerg Lokaludvalgs sekretariat, som arbejder for at styrke lokaldemokratiet og dialogen mellem Bispebjergs borgere og politikerne på rådhuset. Områdefornyelsen koordinerer sine aktiviteter med Lokaludvalgets.

*Boligsocialt forum Bispebjerg:* Dette forum koordinerer samarbejdet mellem kommunens forvaltninger og de almene boligorganisationer i Bispebjerg bydel. Samarbejdet har særligt fokus på udsatte grupper samt børn, unge og familier. Områdefornyelsen vil have et tæt samarbejde med dette forum og dermed sikre koordinering og sammenhæng i indsatserne.

*Studiebylivsnetværket Bispebjerg:* Bispebjerg Lokaludvalg har i foråret 2012 taget initiativ til etableringen af et netværk mellem Bispebjergs mange uddannelsesinstitutioner. Områdefornyelsen deltager i dette netværk.

*ECOWEEK 2013* afvikles i København med afsæt i KTS (Københavns Tekniske Skoler) i Bispebjerg. ECOWEEK er et internationalt netværksforløb, hvor studerende fra hele verden i én uge kommer med bud på løsninger af konkrete opgaver i et specifikt byområde, i 2013 i Bispebjerg. Områdefornyelse Fuglekvarteret deltager som opgavestiller og dommer, og har bl.a. ønsket bud på løsningsforslag omkring LAR, vandingsystemer mv.

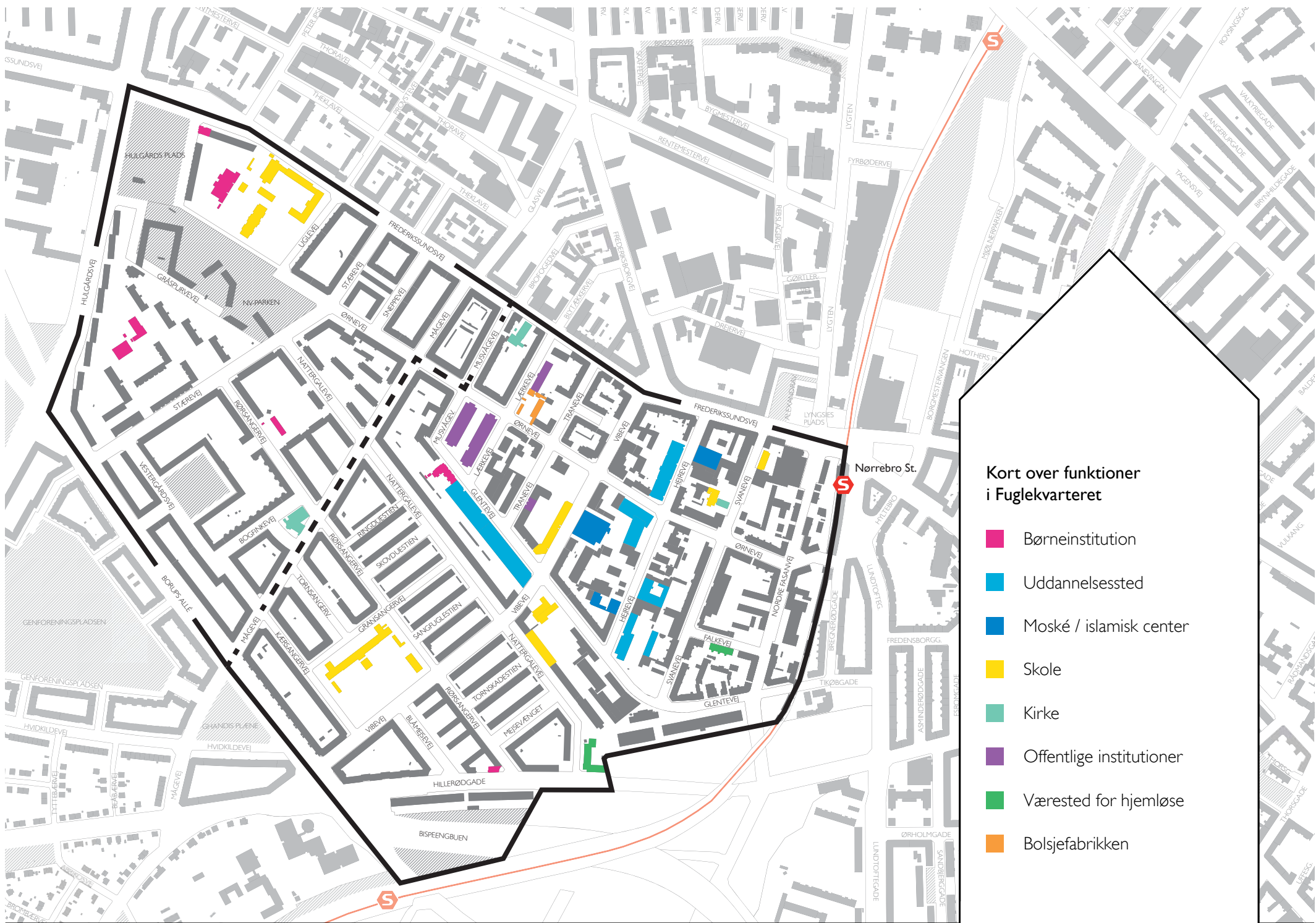
*Sund Vækst:* Sund Vækst er et nyt indsatsområde for Københavns Kommune (tovholder Sundheds- og Omsorgsforvaltningen samt Økonomiforvaltningen), hvor kommunale investeringer i velfærdsteknologi skal bruges til at fremme eksporten ('Tænk lokalt og sælg globalt'). Det er Lokaludvalgets vision, at Bispebjerg er ramme for et pilotprojekt som en sund vækst-bydel, hvor teknologien udvikles i dialog med borgerne for at fremme livskvalitet og selvstændighed. Dette gælder også beboerne i Fuglekvarteret, hvorfor Områdefornyelsen vil samarbejde med Lokaludvalget om at fremme projektet, herunder arbejde for at etablere en sundhedspavillon og -container i kvarteret. Pavillonen giver virksomheder mulighed for at teste produkter i dialog med borgere, mens containeren er en mobil udgave af pavillonen.

*Frederiksberg Kommune:* Områdefornyelse Fuglekvarteret har etableret et samarbejde med Frederiksberg Kommune, der har en områdefornyelse i kvarteret umiddelbart op til Fuglekvarteret (Områdefornyelse Nordre Fasanvej). Mulige samarbejdsaktiviteter er et kunststrøg langs Nordre Fasanvej, cykelforbindelser på tværs, midlertidige aktiviteter under Bispeengbuen, fælles samarbejde med Novozymes (fx inkubatormiljø på ubrugte kvadratmeter på Novozymes' område) mm.

*KU Life:* I forbindelse med etablering af grønne tage i Fuglekvarteret har KU Life udtrykt interesse for at indgå et samarbejde med Områdefornyelse Fuglekvarteret med inddragelse af landbrugs- og miljøstuderende, landskabsarkitektstuderende og byplanlæggere i den udstrækning, det kan være relevant for dem i deres studieforløb.

*RUC:* Områdefornyelse Fuglekvarteret vil i samarbejde med faget 'By, Plan og Proces' udvikle metoder til at inddrage udsatte borgere i byudviklingen. Samtidig vil en forskergruppe bruge Fuglekvarteret som basis for at undersøge, hvordan social kapital udvikles i et område med områdefornyelse. Teoretisk vil udgangspunktet for arbejdet være begreberne "linking social kapital" og "new public governance".

*Kunstakademiet – Designskolen:* Områdefornyelse Fuglekvarteret og Områdefornyelse Vesterbro har indgået et samarbejde med Kunstakademiets Designskole i forbindelse med et muligt projekt støttet af EU-fonden Urban Europe. Såfremt projektet modtager støtte, vil Områdefornyelse Fuglekvarteret i samarbejde med Designskolen arbejde med nye former for borgerinddragelse samt erfaringsudveksle med andre europæiske byer.



# KOMMUNIKATION I FUGLEKVARTERET

## Visionen

Kommunikation er et centralt led i Områdefornyelse Fuglekvarteret. Områdefornyelserne skal løbende informere om aktiviteter og nyheder, men også motivere de lokale kræfter til at deltage i udviklingen af deres kvarter. Områdefornyelserne vil gøre brug af udvalgte kontaktpersoner til at nå relevante målgrupper med kommunikation om aktiviteter og projekter. Kommunikationen vil fremhæve de gode fortællinger og sætte fokus på de stærke lokale kræfter; bl.a. ved at bruge personlige fortællinger. Kommunikationen skal desuden være med til at "brande" kvarteret og Områdefornyelsernes projekter over for omverdenen.

## Målgrupper

Fuglekvarteret er bredt sammensat i forhold til alder, etnicitet og uddannelsesniveau, erhvervsdrivende og institutioner. Forskellige målgrupper kræver forskellig kommunikation, og Områdefornyelserne vil derfor tilpasse kommunikation til kvarterets målgrupper, både hvad angår sprog og brug af kommunikationskanaler.

## Sociale og digitale medier

Sociale medier som Facebook, YouTube, Instagram, Podio m.fl. benyttes af en stadig større del af befolkningen. Derfor vil Områdefornyelserne bruge sociale medier som en primær kommunikationskanal.

Sociale medier gør det muligt hurtigt at informere om nyheder og aktiviteter, og de "gode historier" kan nemt spredes i brugernes netværk. Områdefornyelse Fuglekvarterets sekretariat vil derfor følge og opdatere de sociale medier løbende. Der er desuden gode muligheder for, at kommunikationen på de sociale medier kan fortsætte, når Områdefornyelserne har forladt Fuglekvarteret, og dermed være en del af forankringen af aktiviteter og indsatser.

Gennem de sociale medier vil sekretariatet forsøge at

motivere brugerne til at henvende sig ved brug af mails, der vil være en anden central kommunikationskanal i Områdefornyelserne.

## Hjemmeside

Til forskel fra de sociale medier vil hjemmesiden i mindre grad være et dialogredskab. Hjemmesiden vil indeholde faktuelle informationer om Områdefornyelserne, kontaktinformationer, ansøgningsskemaer, publikationer m.m. og henvise til flere oplysninger og nyheder på Facebook, Instagram osv.

## Den direkte dialog

Områdefornyelse Fuglekvarteret vil være synlig og tilgængelig i kvarteret og vægte den direkte dialog højt. Den direkte dialog vil give de personer, der ikke er trygge ved den digitale kommunikation eller som har svært ved at udtrykke sig på skrift, mulighed for at involvere sig i Områdefornyelserne. Derudover vil Områdefornyelserne gå i dialog med beboerne og skabe opmærksomhed omkring projekter og aktiviteter ved selv at arrangere events og ved at være til stede, når der er andre arrangementer i Fuglekvarteret.

## Egne papirmedier

Fysiske medier som plakater og opslag kan være med til at skabe synlighed omkring Områdefornyelsernes arbejde i gadebilledet. Omdeling af flyers i kvarteret i forbindelse med events, forud for informationsmøder og realisering af konkrete projekter er et godt udgangspunkt for at komme i dialog med beboere og brugere om projekter og indsatser.

## Presse og andre medier

Avisen Nørrebro/Nordvest Bladet når ud til mange af kvarterets beboere og brugere. Avisen spiller en væsentlig rolle i den lokale offentlighed og er en vigtig kilde til information om nærområdet for særligt de lidt ældre målgrupper.

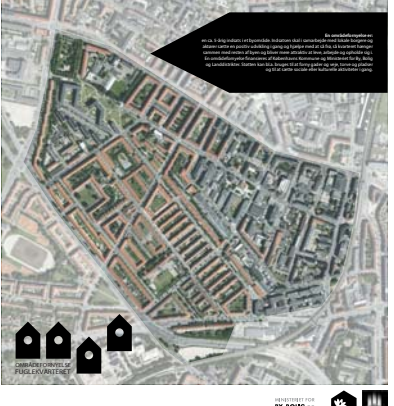
Bladet er derfor en vigtig samarbejdspartner, som Områdefornyelsens sekretariat vil holde en tæt kontakt til. De større TV-stationer som TV2-Lorry eller landsdækkende aviser vil i visse tilfælde også være relevante samarbejdspartnere, der kan formidle nyheder fra Områdefornyelserne til en bredere skare.

## Succeskriterier

- Områdefornyelse Fuglekvarteret skal ved midtvejsevalueringen have minimum 300 'synes godt om' tilkendegivelser på Facebook.
- Områdefornyelse Fuglekvarteret skal ved projektets afslutning have minimum 600 'synes godt om' tilkendegivelser på Facebook.
- Minimum 500 personer skal modtage Områdefornyelse Fuglekvarterets digitale nyhedsbrev inden 2016.
- Områdefornyelsernes arbejde skal minimum opnå én omtale om måneden i de lokale medier og én gang om året i de landsdækkende medier gennem Områdefornyelse Fuglekvarterets levetid.
- Ved midtvejsevalueringen skal mindst 20% af beboerne i Fuglekvarter Øst og Vest kende til Områdefornyelse Fuglekvarteret.
- Ved Områdefornyelse Fuglekvarterets afslutning skal minimum 40% af beboerne i Fuglekvarteret Øst og Vest kende til Områdefornyelserne.
- Der skal skrives mindst én bog, hvor et eller flere af Områdefornyelse Fuglekvarterets projekter er omtalt.



# Fuglekvarteret skal have et løft



### Utdanningsrådgivning?

... og hvordan kan vi få det til å fungere? Dette er spørsmålene som ligger i bakgrunnen for utdanningsrådgivning i Byåsen. Det er viktig å ha en god dialog mellom de ulike aktørene i området, og å finne ut hvordan vi kan best mulig ivareta barns og ungdoms behov for utdanning og omsorg.

### Prosjektchefen: "Være for at våre tilbakke"

Prosjektchefen i Byåsen, Jan Petter, forteller om hvordan prosjektet har utviklet seg. Han er glad for at det er kommet til et punkt der alle parter er enige om å gå videre med prosjektet, og at det er viktig å ha en god dialog mellom de ulike aktørene i området.

### Hvorfor formelse av Fuglekvarteret?

Formelsen av Fuglekvarteret er viktig for å sikre at alle parter i området har en stemme, og at de kan samarbeide om å løse de utfordringene som ligger foran dem. Dette er viktig for å sikre at området blir et godt og trygt sted å bo for alle som bor der.

### Tidsplan for kvarterplanen

Arbeidet med kvarterplanen er i gang, og det er viktig å ha en god dialog mellom de ulike aktørene i området. Tidsplanen for arbeidet er som følger:

Uke	1	2	3	4	5	6	7	8	9	10	11	12
1	1	2	3	4	5	6	7	8	9	10	11	12

### Fuglekvarterets fremtid sat på kort

Byrådsleder og leder for Byåsen, Jan Petter, forteller om hvordan prosjektet har utviklet seg. Han er glad for at det er kommet til et punkt der alle parter er enige om å gå videre med prosjektet, og at det er viktig å ha en god dialog mellom de ulike aktørene i området.

### Et løft for Byåsen

Byrådsleder og leder for Byåsen, Jan Petter, forteller om hvordan prosjektet har utviklet seg. Han er glad for at det er kommet til et punkt der alle parter er enige om å gå videre med prosjektet, og at det er viktig å ha en god dialog mellom de ulike aktørene i området.

### Et løft for Byåsen

Byrådsleder og leder for Byåsen, Jan Petter, forteller om hvordan prosjektet har utviklet seg. Han er glad for at det er kommet til et punkt der alle parter er enige om å gå videre med prosjektet, og at det er viktig å ha en god dialog mellom de ulike aktørene i området.

### Andre

Andre mennesker som er involvert i prosjektet, og hvordan de ser på det. Dette er viktig for å sikre at alle parter i området har en stemme, og at de kan samarbeide om å løse de utfordringene som ligger foran dem.

### Det sier andre om at delta i en områdeformelse:

Andre mennesker som er involvert i prosjektet, og hvordan de ser på det. Dette er viktig for å sikre at alle parter i området har en stemme, og at de kan samarbeide om å løse de utfordringene som ligger foran dem.

### Formelsen til markedsdag

Formelsen til markedsdag er viktig for å sikre at alle parter i området har en stemme, og at de kan samarbeide om å løse de utfordringene som ligger foran dem. Dette er viktig for å sikre at området blir et godt og trygt sted å bo for alle som bor der.

### Formelsens sekretariat

Formelsens sekretariat er viktig for å sikre at alle parter i området har en stemme, og at de kan samarbeide om å løse de utfordringene som ligger foran dem. Dette er viktig for å sikre at området blir et godt og trygt sted å bo for alle som bor der.



## Hvad du ønsker, skal du måske få

### ONKELISTE

Hvis Styregruppen har Fuglekvarterets Områdeformelse selv må bestemme, hvad der skal ske i kvarteret, er der læst fem indsamlerårer, de gerne vil gennemføre. I løbet videre er det dog blot ønsker, der pengene mangle.

#### DE OTTE ØNSKER

- 1. Et stort område med grønne områder og rekreasjonsmuligheter.
- 2. En god dialog mellom de ulike aktørene i området.
- 3. En god dialog mellom de ulike aktørene i området.
- 4. En god dialog mellom de ulike aktørene i området.
- 5. En god dialog mellom de ulike aktørene i området.
- 6. En god dialog mellom de ulike aktørene i området.
- 7. En god dialog mellom de ulike aktørene i området.
- 8. En god dialog mellom de ulike aktørene i området.
- 9. En god dialog mellom de ulike aktørene i området.
- 10. En god dialog mellom de ulike aktørene i området.

#### Alle skal inddrages i utviklingen

Alle skal inddrages i utviklingen, og det er viktig å ha en god dialog mellom de ulike aktørene i området. Dette er viktig for å sikre at området blir et godt og trygt sted å bo for alle som bor der.

## VÆR MED TIL AT UDVIKLE FUGLEKVARTERET

### 21 september - Påmelding af projekter og valg af

21 september - Påmelding af projekter og valg af projekter. Dette er vigtigt for å sikre at alle parter i området har en stemme, og at de kan samarbeide om å løse de utfordringene som ligger foran dem.

### 22 september - Påmelding af projekter og valg af

22 september - Påmelding af projekter og valg af projekter. Dette er vigtigt for å sikre at alle parter i området har en stemme, og at de kan samarbeide om å løse de utfordringene som ligger foran dem.

### 23 september - Påmelding af projekter og valg af

23 september - Påmelding af projekter og valg af projekter. Dette er vigtigt for å sikre at alle parter i området har en stemme, og at de kan samarbeide om å løse de utfordringene som ligger foran dem.

## Nørrebro Bladet

### Den gamle By. Processen blev udsendt

### Hvem bestemmer egentlig, om en kirke lukes?

### En gedelig affære. Børnene slog til i fuglekvarteret

### Torsdag 30/8 til lørdag 1/9

### Fuglekvarteret pudser fjere

### Abent hus fra kl. 17.00 og igen fra kl. 19.00

### ABENT HUS SØNDAG DEN 26. AUGUST 2012

### Arbejde Aders Hus åbner genbrugsbüti

### SAMMEN OM BYEN

## Byrådsleder og leder for Byåsen

### Jan Petter

### Formelsen til markedsdag

### Formelsens sekretariat

### SAMMEN OM BYEN



Københavns Kommune og Ministeriet for By, Bolig og Landdistrikter har samlet afsat 54 mio. kr. til Områdefornyelse Fuglekvarteret. Områdefornyelse Fuglekvarteret er to separate områdefornyelser med hver deres budget.

Budgettet for Områdefornyelse Fuglekvarteret Vest er 26,5 mio. kr. og budgettet for Områdefornyelse Fuglekvarteret Øst er 27,5 mio.kr.

Ministeriet for By, Bolig og Landdistrikter har bidraget med 7,5 mio. kr. til Områdefornyelse Fuglekvarteret Øst og 6,5 mio. kr. til Områdefornyelse Fuglekvarteret Vest.

Københavns Kommunes medfinansiering er således 20 mio. kr. til Områdefornyelse Fuglekvarteret Vest og 20 mio. kr. til Områdefornyelse Fuglekvarteret Øst.

Den samlede ramme skal bruges til de indsatser og projekter, der er beskrevet i kvarterplanerne, samt til at drive et lokalt sekretariat (se evt. 'Områdefornyelsens organisering' på side 68, samt sekretariatets funktion på s. 70).

Af budgettet fremgår det, hvor mange midler, der er afsat til de forskellige indsatser og projekter i Fuglekvarteret Øst og Vest. Herudover er der en ramme til bygningsfornyelse og fælles gårdhaver (se side 60), som også finansieres af staten og kommunen.

Budgetterne peger seks år frem i tiden. Det kan blive nødvendigt at revidere budgetterne i forbindelse med midtvejsevaluering af områdefornyelserne i 2015. Eventuelle større ændringer vil forudsætte behandling og vedtagelse i Borgerrepræsentationen og Ministeriet for By, Bolig og Landdistrikter.

Det er forventeligt, at der i forbindelse med de enkelte projekters gennemførelse vil blive tilkøbt de nødvendige faglige kompetencer.

### **Investeringsplan**

Sekretariatet og styregruppen skal i Områdefornyelsernes projektperiode arbejde for at supplere de 54 mio. kr. ved at skaffe flere midler til kvarteret og de prioriterede indsatser og projekter. Det skal ske gennem fundraising fra kommunale, statslige og private fonde og puljer og tiltrækning af investeringer til hele området.

Som bilag til kvarterplanerne findes en investeringsredegørelse, der skal være med til at sætte fokus på Fuglekvarterets potentiale og den udvikling, der er i gang i hele Bispebjerg bydel.

År	Total:	2012	2013	2014	2015	2016	2017	2018
<b>VEST TOTAL</b>	<b>26.500</b>	<b>772,5</b>	<b>1.108,75</b>	<b>2.522,5</b>	<b>3.092,5</b>	<b>3.152,5</b>	<b>10.057,5</b>	<b>5.793,75</b>
<b>STÆREVEJSOMRÅDET (24,52%)</b>	<b>15.850</b>			<b>550</b>	<b>550</b>	<b>1.410</b>	<b>7.952,5</b>	<b>5.387,5</b>
<b>DET GRØNNE LØFT (24,52%)</b>	<b>2.300</b>		<b>122,5</b>	<b>485</b>	<b>400</b>	<b>500</b>	<b>792,5</b>	
Forening for grøn udvikling	300		60	120	120			
Det spiselige kvarter	500			65	80	200	155,0	
Grønne oaser	1.500		62,5	300	200	300	637,5	
<b>FÆLLES INDSATSER MED ØST (24,52%)</b>								
<b>GRØNNE TAGE</b>	<b>2.000</b>		<b>85</b>	<b>445</b>	<b>1.000</b>	<b>200</b>	<b>270</b>	
Trafikanalyse	100				100			
Fuglefrø - en pulje til små, sikre succeser	2.000		80	480	480	480	480	
Sekretariat, programudarbejdelse, borgerinddragelse, fundraising m.v.	4.250	772,5	821,25	562,5	562,5	562,5	562,5	406,25
<b>ØST TOTAL</b>	<b>27.500</b>	<b>772,5</b>	<b>4.051,25</b>	<b>5.757,5</b>	<b>5.427,5</b>	<b>6.147,5</b>	<b>4.687,5</b>	<b>656,25</b>
<b>BYRUM (32,6%)</b>	<b>9.000</b>		<b>2.500</b>	<b>1.945</b>	<b>1.105</b>	<b>1.325</b>	<b>2.125</b>	<b>0</b>
Plads 14	5.500		2.500	1.550	650	600	200	
Glenteparken	600			270	330			
Private fællesveje	500			125	125	125	125	
Glentevej	500						500	
Grøn Ørnevej	1.400					100	1.300	
Kunstruten	500					500		
<b>SKOLEN SOM DYNAMO (32,6%)</b>	<b>4.000</b>		<b>150</b>	<b>850</b>	<b>1.000</b>	<b>1.800</b>	<b>100</b>	<b>100</b>
Grøndalsvængets Skoles udeareal	1.500		100	300	300	800		
Al-Huda Skolens udeareal	1.000				100	900		
Vibevej	800			400	400			
ForeningsGuider	250			50	100	100		
Op på cyklen	250		50	100	100			
Flere tager ansvar	200						100	100
<b>SOCIALØKONOMISK VÆKSTZONE (0,0%)</b>	<b>4.500</b>			<b>1.450</b>	<b>1.150</b>	<b>950</b>	<b>850</b>	<b>100</b>
Iværksted	650			200	250	200		
Innovation og iværksætter	2.200			1.000	400	350	350	100
Udstyr til grønne tage og byhaver	1.500			100	500	400	500	
Honning fra Fuglekvarteret	150			150				
<b>FÆLLES INDSATSER MED VEST (32,6%)</b>								
<b>GRØNNE TAGE</b>	<b>3.500</b>		<b>80</b>	<b>550</b>	<b>1.110</b>	<b>1.110</b>	<b>650</b>	
Trafikanalyse	100				100			
Fuglefrø - en pulje til små, sikre succeser	1.650			400	400	400	400	50
Sekretariat, programudarbejdelse, borgerinddragelse, fundraising m.v.	4.250	772,5	821,25	562,5	562,5	562,5	562,5	406,25
Etablering af sekretariatslokaler	500		500					
<b>TOTAL ØST OG VEST (28,28%)</b>	<b>54.000</b>	<b>1.545</b>	<b>5.160</b>	<b>8.280</b>	<b>8.520</b>	<b>9.300</b>	<b>14.745</b>	<b>6.450</b>

Procenttallet ud for indsatsområderne i budgettet angiver den statslige andel af finansieringen.

# FORANKRING - FRA INDSATS TIL BÆREDYGTIG UDVIKLING

Områdefornyelsen er en tidsbegrænset indsats. Det er derfor vigtigt gennem hele projektforsløbet at holde fokus på, at indsatser og projekter skal skabe en varig værdi for Fuglekvarteret.

Områdefornyelse Fuglekvarteret koordinerer sine aktiviteter og projekter med den kommunale kernerdrift for at sikre fokus på den fremtidige drift og projekternes holdbarhed. Samtidig tager Områdefornyelsen udgangspunkt i lokale ønsker og behov, når projekterne skal udvikles og gennemføres. Derfor er det også centralt at sikre, at projekterne bliver solidt forankret hos de lokale kræfter. Udover det daglige arbejde med forankring af og ejerskab til projekter, vil Områdefornyelsen i samarbejde med Roskilde Universitet og Kunstakademiets Designskole udvikle metoder til sikringen af borgerinddragelsen på projektniveau, samt løbende få feedback på borgerinddragelsesindsatsen fra disse aktører.

## Forankringsstrategi

Der skal udarbejdes en forankringsstrategi for hvert projekt, der igangsættes i Områdefornyelsen. I den indledende projektfase skal det overvejes, hvordan projektet kan forankres og hvordan det kan bidrage til en bæredygtig udvikling i kvarteret. Områdefornyelsens sekretariat skal kortlægge områdets lokale ressourcer og udpege relevante samarbejdspartnere til forankringen af de enkelte projekter. Det skal allerede tidligt i projektforsløbet afgøres, i hvilket omfang, samarbejdspartnere kan varetage styringen af projektet og efterfølgende overtage driften.

De samarbejdspartnere og beboergrupper, der skal videreføre eller udvikle projekter og aktiviteter efter Områdefornyelsens afslutning skal være repræsenterede i de arbejdsgrupper, som skal planlægge projektet.

Projektplanlægningen skal være dynamisk, så den løbende kan matche beboernes ønsker og behov. Det forventes ikke, at de arbejdsgrupper, der dannes i forbindelse med de fysiske indsatser, vil fortsætte efter projektperioden. Håbet er, at de har skabt blivende nye venskaber, bedre kendskab blandt beboerne og dermed mere tryghed i kvarteret, så beboere, brugere, private og offentlige institutioner kommer styrket ud af Områdefornyelsens projektperiode og er i stand til at være selv bærende eller selv sikre permanent driftsstøtte.

Forankringen af Områdefornyelsens aktiviteter kan overordnet ske på tre niveauer: i lokalområdet, i bydelen og i Københavns Kommunes forvaltninger.

# EVALUERING

## Løbende evaluering

Ministeriet for By, Bolig og Landdistrikter stiller krav om en midtvejsevaluering og en slutevaluering af Områdefornyelsens effekt i forhold til de kriterier, der ligger til grund for udvælgelse af Fuglekvarteret til områdefornyelse. Områdefornyelse Fuglekvarteret vil supplere effektevalueringen med en løbende procesevaluering af alle de projekter, der er beskrevet i kvarterplanerne. Formålet med den løbende procesevaluering er at lære undervejs, tilrette og optimere projekters implementering og forankring, så vi ikke fortsætter aktiviteter og projekter, der ikke i praksis har den forventede effekt og bidrager til at styrke eller udvikle den kommunale kernerdrift.

I 2013-18 udarbejdes en statusrapport for det forgangne år, der evaluerer indsatsområderne med udgangspunkt i de fastsatte succeskriterier samt en drøftelse i styregruppen. Dette omfatter såvel processen, effekten og økonomien.

Inden de enkelte projekter igangsættes, vil der blive udarbejdet succeskriterier, eksekveringsstrategi, plan for inddragelse af borgere og interessenter og en plan for projektets fremdrift inklusiv milepæle og forankring. Succeskriterierne har som formål at sikre, at der gennem hele projektføreløbet arbejdes med at sikre fremdrift.

## Start- og slutmålinger

Ved opstarten af de fysiske indsatsområder fastlægger de enkelte arbejdsgrupper formålet med og visionerne for det konkrete projekt. På denne baggrund foretages der en startmåling, der blandt andet vil kunne fokusere på fodgængertællinger, opholdstid og bevægelsesmønstre. Den samme måling vil blive foretaget, når den fysiske indsats er afsluttet, og byrummet har været i brug i cirka et år.

Områdefornyelserne vil bruge de tællinger, evalueringer og metoder, der foretages løbende i København Kommune, blandt andet Bylivsundersøgelser og Tryghedsindekset.

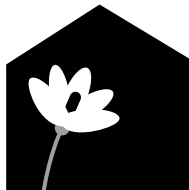
## Slutevaluering

Ved Områdefornyelsernes afslutning i 2018 udarbejdes en afsluttende evaluering. Områdefornyelsessekretariatet vil inddrage lokale organisationer i den endelige evaluering, så relevant viden fra årene med områdefornyelse kan få en plads i bydelens kulturarv.

**SAMMEN  
OM BYEN**

KØBENHAVNS KOMMUNE  
Teknik- og Miljøforvaltningen

MINISTERIET FOR  
**BY, BOLIG OG  
LANDDISTRIKTER**



## Kolofon

**Udgivet af:** Københavns Kommune  
Teknik- og Miljøforvaltningen, Center for Bydesign  
Områdefornyelse Fuglekvarteret Øst og Vest 2012

**Redaktion:** Områdefornyelsens sekretariat

**Layout:** Områdefornyelsens sekretariat v.  
Cecilie Damholt Løwenstein

**Fotos:** Københavns Kommune, Isaac Abella Appel-  
quist, Stine Gry Jonassen, FOTO2 v. Anders Bentzon

**Tegninger:** PARK arkitekter - [www.wearepark.dk](http://www.wearepark.dk)

**Grundkort / ortofotos:** Københavns Kommune  
Teknik- og Miljøforvaltningen

**Tryk:**

**Oplag:**

**Kontakt og information:**  
[fuglekvarteret@tmf.kk.dk](mailto:fuglekvarteret@tmf.kk.dk)

[http://www.facebook.com/OmrådefornyelseFugle-  
kvarteret](http://www.facebook.com/OmrådefornyelseFuglekvarteret)

[www.kk.dk](http://www.kk.dk)