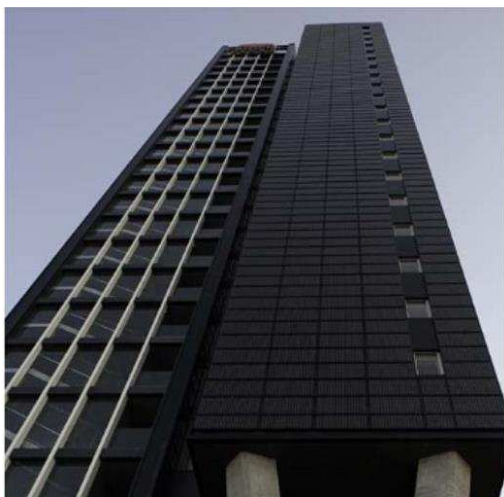


## TM129 Solcellehandlingsplan - Tilskud til rådgivning og solceller på kommunale bygninger



### Baggrund

Der er bestilt et budgetnotat omkring indsatser, der kan understøtte mere grøn energi fra solceller i København i forlængelse af solcellehandlingsplanen.

Solcellehandlingsplanen blev godkendt af Teknik og Miljøudvalget den 9. maj 2022.

### Indhold

Budgetnotatet indeholder fire initiativer om rådgivning til private, kortlægning af kommunale ejendomme, pulje til opsætning på kommunale bygninger og model for solceller på kommunalt nybyggeri.

#### ***Initiativ 1: Pulje med tilskud til rådgivning og kommunikationsindsats (2,3 mio. kr. i service)***

Opsætning og tilslutning af solcelleanlæg kan være komplekst, ligesom beregningen af den økonomiske case kan være det. Forvaltningen vurderer, at rådgiverhjælp kan være med til at reducere disse barrierer for private bygningsejere. Københavns Kommune bør ikke selv rådgive, da erstatningsansvaret vil ligge hos kommunen, hvis der sker en fejlrådgivning.

Med dette initiativ etableres en pulje, som skal dække 50 % af omkostningerne til rådgivningen. Den anden halvdel af omkostningerne betales af bygningsejeren. Egenbetalingen kan i en vis grad sikre, at bygningsejeren er reelt interesseret i solceller og ikke blot ønsker en uforpligtende vurdering. Halvdelen af en rapport vil koste ca. 15.000. Med en pulje på 2 mio. kr. fordelt på to år kan ca. 130 bygningsejere få rådgivning. Afhængig af anlæggenes størrelse, og hvor mange cases, der viser sig egnede, vil det svare til 10-15 % af de anlæg, der skal op. Det er forventningen, at gode cases og vidensdeling vil have en afsmittende effekt på øvrige bygningsejere.

Puljen kan skaleres, så flere eller færre bygningsejere kan få tilskud til rådgivning.

Initiativet er gensidigt udelukkende med initiativ 1 i *TM45 Solcellehandlingsplan - Tilskud til rådgivning og vejledningsindsats*.



### **Initiativ 2. Proaktiv vejledning i byggesager (0,3 mio. kr. i service i 2023)**

Solceller bør medtænkes i en byggesag fra start, da det bliver besværligere og dyrere at få dem med, når projektet er færdigt og indsendt til byggesagsbehandling. For at imødegå dette, kan der laves en proaktiv vejledning af bygherre, f.eks. via en folder i byggesagsbehandlingens kundecenter, der informerer om fordelene ved solceller, og hvornår og hvordan de skal ind i ansøgningsprocessen. Det kan også gøres, når byggesagsbehandlerne holder kundemøder med bygherre. Der vil ligeledes blive set på muligheden og behovet for at udarbejde retningslinjer for opsætning af solceller.

Med dette initiativ afsættes midler til et halvt årsværk, der med særlig indsigt i regler og muligheder for solceller kan vejlede bygherre samt udarbejde vejledningsfolder og retningslinjer for opsætning af solceller. Der vil blive hentet detaljerede erfaringer fra kommuner med lignende indsatser og de aktører, der skal bruge indsatserne, f.eks. boligforeninger og virksomheder. Det vil bl.a. ske gennem Energispring og Klima Task Force. Initiativet kan skaleres.

Initiativet er gensidigt udelukkende med initiativ 2 i *TM45 Solcellehandlingsplan - Tilskud til rådgivning og vejledningsindsats*.

### **Initiativ 3: Kortlægning af potentiel for opsætning af solceller på kommunale ejendomme (2,4 mio. kr. i service)**

Med dette initiativ afdækkes potentialet for at opsætte solceller på kommunale ejendomme, herunder hvor stor en reduktion i CO<sub>2</sub>-udledning, der kan opnås ved at etablere solceller på kommunale ejendomme.

Økonomiforvaltningen vurderer, at det vil kræve et årsværk til projektledelse i to år, og derudover 1 mio. kr. til ekstern rådgivning, for at foretage en screening af potentialet på kommunale bygninger. Det vil give oplysninger om:

- Hvorvidt opsætningen harmonerer med andre myndighedskrav (fredning, bevaringsværdige bygninger m.v.).
- Metoder, der er udviklet til at screene potentielle tage. Herudover vil det blive afdækket, om metoderne også kan benyttes til at screene facader til opsætning af solceller.
- Pladsen i forhold til eksisterende installationer på tagene.
- Vedligeholdelsesstanden af tage og evt. facader, hvor der kan monteres solceller.
- De juridiske forhold omkring selskabsdannelse o.l.
- Hvor opsætningen er økonomisk rentabel, eller underskuddet kan minimeres.
- Muligheden for kommunal deltagelse i energifællesskaber.
- De byggetekniske forhold for udvalgte bygninger.
- Varige driftsmæssige meromkostninger for KEID ved opsætning af flere solcelleanlæg.

Det vil desuden undersøges, om det er mere rentabelt og hensigtsmæssigt at opsætte solceller ved hjælp af alternativ finansiering eller en tredjepart end det er for kommunen selv at investere i solceller på eksisterende bygninger. Alternativ finansiering til energitiltag er en del af Københavns Kommunes Energistrategi (BR 24. juni 2022), og initiativet understøtter dermed implementering af denne.

Kortlægningen af potentialet for opsætning af solceller forventes at være færdig ved udgang af 2024. Økonomiudvalget og Teknik- og Miljøudvalget vil blive orienteret omkring resultaterne af kortlægningen, når den foreligger.

Initiativet er gensidigt udelukkende med budgetnotatet ØK27 Modning af projekter vedr. energireovering med mulighed for alternativ finansiering.



**Initiativ 4: Pulje til opsætning af solceller på kommunale bygninger (15, mio. kr. i anlæg og 0,1 mio. kr. i afledt drift)**

Økonomiforvaltningen estimerer, at det kan være relevant at afsætte 5 mio. kr. årligt over 3 år med start i 2024, da undersøgelserne under initiativ 2 skal igangsættes først. Puljen kan skaleres efter behov. Beløbet vil udover opsætningen af solceller skulle dække de driftsmæssige meromkostninger, som Økonomiforvaltningen vil få i forbindelse med driften af solceller. Derudover udgifter til f.eks. i forhold til kravet om selskabsdannelse, tariffer og afgifter, samt administrationsudgifter ved brug af alternativ finansiering, hvis det vurderes være en mulighed under initiativ 2.

Økonomiforvaltningen udarbejder en årlig statusrapport for opsætning af solceller til Økonomiudvalget og Teknik og Miljøudvalget. Den første statusrapport udarbejdes 1. kvartal 2025. Såfremt puljen viser sig ikke at være stor nok til at indfri hele potentiel (afdækket med initiativ 3), vil dette fremgå af status til udvalget.

Initiativ 4 kan kun vælges såfremt der afsættes finansiering til initiativ 3, Kortlægning af potentiel for opsætning af solceller på kommunale ejendomme.

**Initiativ 5: Undersøgelse af mulighed for etablering af solcelleanlæg i forbindelse med kommunalt nybyggeri (0,6 mio. kr.)**

Med dette initiativ gennemføres en undersøgelse af muligheden for, at der i større omfang kan etableres solcelleanlæg på tag, facader og andre steder i forbindelse med kommunens bygge- og anlægsprojekter. Tagflader på nybyggeri er i flere tilfælde en aktiv del af bygningen, fx til legepladser, boldbaner og tekniske installationer. Ligeledes bygges flere tage med blødt underlag, som ikke egner sig til at bære solceller. Det betyder, det er svært at lave en fast model for etablering af solceller på nybyggeri. I stedet bliver det en konkret vurdering fra sag til sag, om det er muligt at etablere solceller. Økonomiudvalget og Teknik- og Miljøudvalget forelægges medio 2023 resultaterne af undersøgelsen.

**Økonomi**

Initiativerne har samlet estimerede serviceudgifter på 2,6 mio. kr. i 2023 og 7,7 mio. kr. i 2024. Initiativerne har estimerede anlægsudgifter på i alt 15,0 mio. kr. i 2024-2026. Der skal som en konsekvens af anlægspuljen tilføres afledte driftsudgifter på 0,03 mio. kr. i 2024, 0,07 mio. kr. i 2025 og 0,1 mio. kr. i 2026 og frem.

**Tabel 1. Oversigt over aktiviteter på alle styringsområder**

Aktiviteter i forslaget (1.000 kr. - 2023 p/l)	Styrings- område	2023	2024	2025	2026	I alt
<i>Initiativ 1. Rådgivning</i>						
- Pulje	Service	1.000	1.000			2.000
- Vejlednings- og informationsmateriale	Service	300				300
<b>Initiativ 1 i alt</b>		<b>1.300</b>	<b>1.000</b>	<b>0</b>	<b>0</b>	<b>2.300</b>
<i>Initiativ 2. Proaktiv vejledning i byggesager</i>						
- Vejledning (1/2 årsværk)	Service	341	341			682
<b>Initiativ 2 i alt</b>		<b>341</b>	<b>341</b>	<b>0</b>	<b>0</b>	<b>682</b>
<i>Initiativ 3. Kortlægning</i>						
- Projektledelse	Service	682	682			1.364
-Ekstern rådgivning	Service	300	700			1.000



<b>Initiativ 3 i alt</b>		<b>982</b>	<b>1.382</b>	<b>0</b>	<b>0</b>	<b>2.364</b>
<i>Initiativ 4. Pulje</i>						
- Solceller på kommunale tage	Anlæg	0	4.820	4.820	4.820	14.460
- Adm. bidrag	Anlæg	0	180	180	180	540
- Afledt drift	Service		33	66	100	199
<b>Initiativ 4 i alt</b>		<b>0</b>	<b>5.000</b>	<b>5.000</b>	<b>5.000</b>	<b>15.199</b>
<i>Initiativ 5. Model for solceller på kommunalt nybyggeri</i>						
- Projektledelse (intern)	Anlæg	300				300
- Ekstern rådgivning	Anlæg	300				300
<b>Initiativ 5 i alt</b>		<b>600</b>	<b>0</b>	<b>0</b>	<b>0</b>	<b>600</b>
<b>Udgifter i alt</b>		<b>3.223</b>	<b>7.723</b>	<b>5.000</b>	<b>5.000</b>	<b>20.946</b>

**Tabel. Oversigt over skønnede CO<sub>2</sub>e-effekter af budgetnotatet**

Kilde til reduktion	Reduktion i 2025 (ton CO <sub>2</sub> e)	Reduktion ved fuld indfasning (ton CO <sub>2</sub> e)
Alle initiativer	2.400	2.400
<b>I alt</b>	<b>2.400</b>	<b>2.400</b>

Note: Følger beregningsmetoden i klimaplanen. CO<sub>2</sub>-effekten ved fuld indfasning er faldende i takt med at vores energisystemer bliver grønnere

### Risikovurdering

Initiativerne vurderes at være ukomplicerede, og der er ingen risici forbundet hermed. Der kan dog ikke siges noget eksakt om, hvor mange solceller det kan resultere i, da det kommer an på de tekniske undersøgelser og vurderinger.

### Bevillingstekniske oplysninger

**Tabel 2. Udgifter på alle styringsområder**

1.000 kr. - 2023 p/l	Udvalg	Bevilling	2023	2024	2025	2026	I alt	*
<i>Anlægsudgifter</i>								
- Pulje - Initiativ 4	ØU	3170 KEID - Anlæg	0	4.820	4.820	4.820	14.460	
- Adm. bidrag - Initiativ 4	ØU	3170 KEID - Anlæg	0	180	180	180	540	
- Model, intern projektledelse, initiativ 5	ØU	3161 Byggeri Kbh. eksekvering	300				300	300*
- Model, ekstern rådgivning, initiativ 5	ØU	3161 Byggeri Kbh. eksekvering	300				300	300*
<b>Anlægsudgifter i alt</b>			<b>600</b>	<b>5.000</b>	<b>5.000</b>	<b>5.000</b>	<b>15.600</b>	<b>600*</b>



Serviceudgifter								
- Rådgivning - initiativ 1	TMU	1000 Ordinær drift	1.000	1.000			2.000	
- Vejlednings-og informationsmateriale, initiativ 1	TMU	1000 Ordinær drift	300				300	
- Vejledning (1/2 årsværk) - initiativ 2	TMU	1000 Ordinær drift	341	341			682	
- Kortlægning- initiativ 3, projektledelse	ØU	1170 KEID, service	682	682			1.364	
- Kortlægning, initiativ 3, ekstern rådgivning	ØU	1170 KEID, service	300	700			1.000	
- Varige driftsmidler, initiativ 4	ØU	1170 KEID, service	0	33	66	100	199	
<b>Serviceudgifter i alt</b>			<b>2.623</b>	<b>2.756</b>	<b>66</b>	<b>100</b>	<b>5.545</b>	

### Øvrige tekniske oplysninger

#### Bydel

Bydækkende					X
Bispebjerg	Indre by	Vesterbro/Kgs. Enghave	Valby	Amager Øst	
Nørrebro	Østerbro	Brønshøj/Husum	Vanløse	Amager Vest	

#### Høring

Har budgetnotatet været i høring?	Ja	Nej
Ejendomsfaglig høring i TEo/ByK/KEID		X
IT-projekt (KIT)		X

#### Tidligere afsatte midler

Der er ikke tidligere givet midler til formålet.