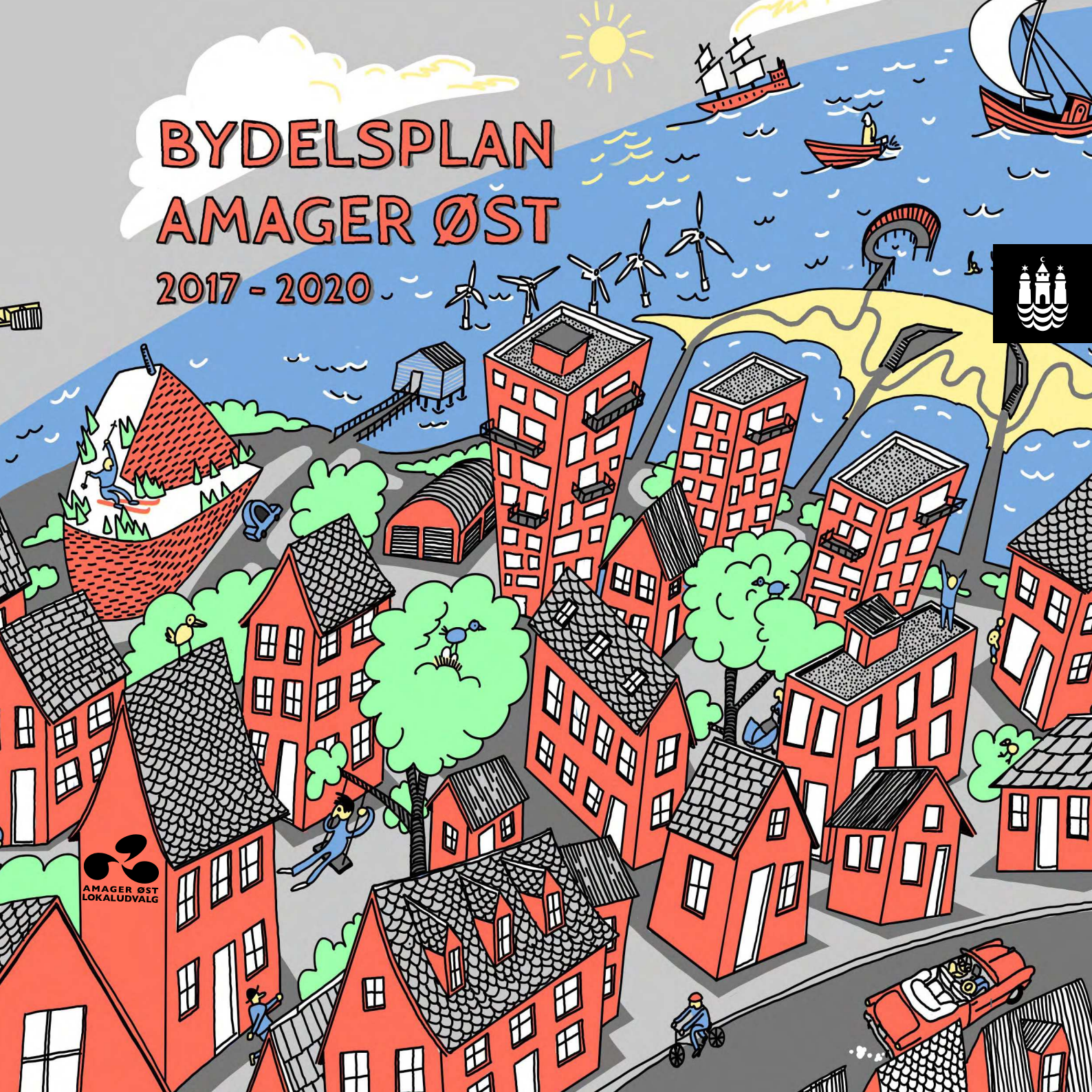


# BYDELSPLAN AMAGER ØST 2017 - 2020



  
AMAGER ØST  
LOKALUDVALG

---

Her skal være et bydelskort  
som vi får fra Kommunikati-  
ons Teamet



Foto: @rikkecolburn

## Vision - Fællesskabets grønne og mangfoldige bydel

Udviklingen i Amager Øst sker med hastige skridt og gamle industriområder forvandles til nye by- og boligområder. Flere og flere mennesker vil derfor i fremtiden komme til at bo i Amager Øst, hvilket stiller store krav til den fremtidige planlægning. Amager Øst Lokaludvalgs vision for bydelen er, at den fremtidige udvikling tager udgangspunkt i mennesker og sociale værdier.

I Amager Øst skal der være skoler, daginstitutioner, uddannelses- og erhvervsmuligheder, idræts- og kulturfaciliteter og ældreboliger nok til at dække de lokale behov. De offentlige funktioner anlægges løbende i takt med bydelens udvikling, med udgangspunkt i en veltilrettelagt helhedsplanlægning.

Kultur og idræt vil i fremtidens Amager Øst forefindes i mange former og i alle skalaer som et naturligt tilbud til borgere i alle aldre, ligesom kunst og kultur er fremtrædende i det offentlige rum.

I Amager Øst kan man i fremtiden finde boliger til enhver pris og til enhver befolkningsgruppe. Der opstår også nye boligformer, der tilgodeser et større fællesskab, herunder boliger til enlige, studerende og ældre. Uligheden i borgernes sundhed er mindre end i dag, og især sundheden blandt marginaliserede grupper og blandt ældre vil være bedre.

Velfungerende og attraktive skoler, daginstitutioner og aktive mødesteder skal sikre en stor grad af social mobilitet. Der er velfungerende netværk, der samler de svageste op og giver dem en ny chance.

Fremtidens Amager Øst er en bæredygtig bydel. Bydelen har stor biodiversitet, mange grønne lommer, gode klimatilpasningsløsninger og flere borgere er

engagerede i aktiviteter, hvor naturen og det grønne styrkes. Den fremtidige trafikafvikling er velfungerende, sikker og miljø- og klimamæssigt forsvarlig.

Cykelstinetet er veludviklet og tilgodeser alle typer af cyklister, og den kollektive trafik er et attraktivt alternativ til privatbilismen. Biler fylder derfor mindre i det offentlige rum end i dag, både når de kører og når de står parkeret.

Et mangfoldigt erhvervsliv vil i fremtiden præge Amager Øst, hvor man ser mange mindre håndværksmæssige virksomheder, kreative erhverv og forskellige serviceerhverv indlejret i boligmassen. De forurenende og farlige industrier er flyttet væk fra bydelen – dette gælder ikke mindst aktiviteterne på Prøvestenen.

Amagerbrogade fremstår som en spændende, pulserende og attraktiv handelsgade, der indbyder til ophold. De mange bopælsnære arbejdspladser bidrager til en bydel, der summer af liv om dagen og om aftenen af udeliv, kultur, idræt og meningsfuldt samvær. Kun om natten falder det meste af bydelen til ro og venter på, at solen atter engang står op i øst.

**Ole Pedersen, Formand, Amager Øst Lokaludvalg**



## Overborgmesterens forord:

## Borgerne siger

”Vi mangler et ungdomshus, hvor man føler sig tryk og velkommen. Der skal være frihed og rummelighed. De unge skal selv kunne definere rummet.”

”Jordbakterier er med til at skabe sunde borgere. Folk med hænderne i jorden bliver mindre syge.”

”Flere p-pladser til ladcykler og cykelanhængere ved metrostationer.”

”Vi ønsker os **MEGET** en naturlegeplads i Amager Strandpark. Der skal være aktiviteter for både børn og voksne.”

”Jeg ønsker mig flere cykelstier, så jeg kan komme sikkert i skole.”

”Der er mange muligheder i de gamle industribygninger. Den historiske værdi i bygningerne gør dem smukke på deres egen måde. Udnyttes de gamle haller, kan det skabe fornyet liv i området, samt en stærk lokal forankring.”

# Indhold i bydelsplan for Amager Øst

## Vision - Fællesskabets grønne og mangfoldige bydel 5

### Overborgmesterens forord: 6

### Borgerne siger 7

### Bydelens Egenart 11

Kyststrækningen langs Øresund 11

Kløvermarken 12

Den nordøstlige del 12

Det sydlige område – villakvarterene 12

Amagerbro 12

Sundbyøster 13

Prøvestenen 13

### Lokaludvalgets indsatsområder og arbejdsprogram 15

Selvorganiserede forsamlingshuse i bydelens forskellige kvarterer 17

### Aktive Fællesskaber i Amager Øst 17

Skoler og institutioner som ramme for fællesskaber og social mobilitet 19

Udlån af udstyr til fælles brug: Naboskabe 19

Byrum skal opfordre til møder omkring leg og bevægelse 21

Idræts og foreningslivet som udgangspunkt for fællesskaber 21

### Et Amager Øst med kant – musik, kunst og kultur 23

Musikøen Amager 23

Kultursamarbejde mellem offentlige og private aktører 24

Kulturhistoriske spor. Fra det gamle til det nye Amager uden at miste rødderne 24

Kunst på Amagerbrogade 24

### Trafik og grøn mobilitet 29

Udviklingen af ny trafikplan for Amager 29

Parkering 30

Kollektiv trafik 30

Sikre veje omkring skoler og institutioner 32

Udvikling af cykelstinet 32

Varetransport og cykellogistik 34

Grønne stiforbindelser 34

### Byudvikling og boligpolitik i Amager Øst 37

Byfornyelse 37

Fællesanlæg og etablering af nye offentlige funktioner 38

Et varieret boligudbud og boliger til udsatte grupper 38

Ungdomsboliger 38

Bevaringsværdige bygninger 38

Perspektivområderne 40

Københavns Kommunes Udbygningsbehov på Amager frem til 2027 41

### Erhvervsliv – sammen om vækst og arbejdspladser 43

En erhvervs politik for Amager Øst 44

Erhvervsbarometeret 44

Virksomhedsinddragelse 44

Styrkelse af det private initiativ og kreative zoner 44

Forhold mellem bolig og erhverv 46

### Ressourceoptimering i Amager Øst 49

Kortlægning af potentialer for en lokal cirkulær økonomi 49

Etablering af lokale netværk og matchmaking 50

Genbrugspladser skal yderligere fraktioneres. 52

### Bynatur – Den grønne Ø 55

Byhaver 55

Bæredygtighed og klimatilpasning - på kort sigt 57

Varierede træer i bybilledet 57

Grønne byrum 57

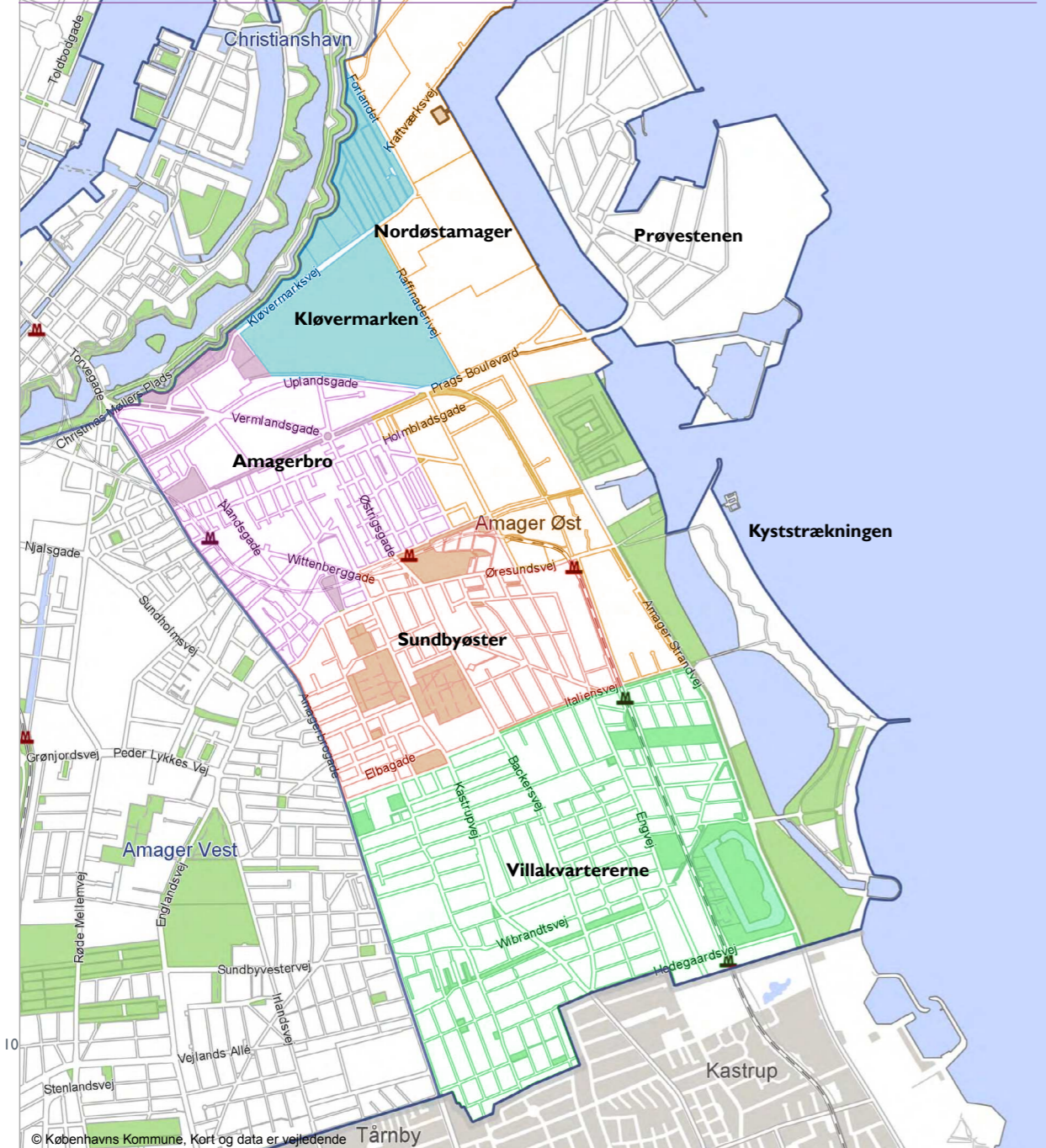
Amager Strandpark 57

Begrønning af pladser, tage og vertikale facader 58

### Strategiske retningslinjer for brug af puljemidler 61

Forvaltningens kommentarer 62

# AMAGER ØST BYDEL - DELOMRÅDER



## Bydelens Egenart

Amager Øst har et areal på 9,11 km<sup>2</sup> og havde i 2016 55.986 indbyggere. Bydelen har dermed det 5. højeste befolkningstal i København og befolkningstætheden er på 5.587 indbyggere pr. km<sup>2</sup>, lidt under gennemsnittet for København.

Middellevetiden i bydelen er i lighed med resten af København steget i de senere år. Den gennemsnitlige middellevetid for kvinder ligger over det københavnske gennemsnit, mens mændenes middellevetid ligger under.

Folketallet er i perioden 2005 til 2015 steget med 13% svarende til 6532 personer. I samme periode er bydelen blevet yngre, idet gennemsnitsalderen er faldet fra godt 38 år i 2005 til godt 35 år i 2015. Den økonomiske forskel mellem de, der tjener mest og de der tjener mindst, er steget i takt med at flere og flere er flyttet til bydelen.

Udviklingen indikerer, at tilflytterne til bydelen i høj grad er økonomisk ressourcestærke børnefamilier.

Befolkningsprognoser fra 2016 for hele Amager Øst viser, at de seneste års udvikling kan forventes at fortsætte i de kommende år. Således forventes der frem til år 2026 en stigning i indbyggertallet på ca. 9.400 personer.

På kortet til venstre ses de enkelte kvarterer markeret.

### Kvartererne - det unikke i helheden

Bydelen dækker den del af Amager, der ligger øst for Amagerbrogade og ud til Øresund, fra Stadsgraven i nord og til kommunegrænsen i syd. Amager Øst er en sammensat bydel, der består af flere mindre kvarterer med hver deres karakter. Kvarterernes egenart er kommet til udtryk, når lokaludvalget gennem forskellige borgerinddragende events har mødt borgerne i deres nærområde, hvor behov og udfordringer opleves meget forskelligt, alt efter hvor i bydelen dialogen er foregået.

### Kyststrækningen langs Øresund

Den lange kyststrækning ud mod Øresund udgør et stort aktiv for bydelen. Syd for grunden, hvor det tidligere Sundby Gasværk lå, starter et langt rekreativt bånd med kolonihaver, små fiskepladser med bådehuse og broer, Amager Sejlklub, Det Maritime Ungdomshus, Søspejderne, Sundby Kajakklub og Skolehaverne ved Amager Strand. Selve Amager Strandpark er den store attraktion, som er Københavns største strand, kun 5 km fra centrum. I den nordlige ende af strandparken findes søbadeanstalten Helgoland, Naturcenter Amager Strand og Den Blå Foreningsby. Amager Strandpark rummer både lagune, bypark og huser masser af aktiviteter året rundt. Strandparken tilbyder næsten enhver form for fritidsbeskæftigelse indenfor det maritime univers. Årligt modtager strandparken omkring en 1 mio. gæster. I den sydlige ende af strandparken finder vi mange og livlige aktiviteter f.eks. surfing, samt arealerne Femøren og Tiøren med mange store folkelige arrangementer.

### Kløvermarken

Kløvermarken er Amager Østs største grønne område, der ligger som et stort åbent fladt landskab med randbevoksning, kun ca. 2 km fra Rådhuspladsen. Den tidligere flyveplads er i dag et populært idrætsområde med mange lokale idrætsforeninger. Området er karakteriseret ved det åbne kig i alle retninger. Udsynet mod det indre København giver et indtryk af byens profil med tårne og spir. Kigger man mod øst, kan man se Prøvestenens siloer og blandede erhvervsbyggeri. Kigger man mod nord, får man øje på den nye skibakke, som er anlagt på det nye forbrændingsanlæg – ARC, på Kraftværkshalvøen. Mellem Kløvermarksvej og Stadsgraven ligger syv haveforeninger. Desuden ligger der langs det tidligere banereal mellem Uplandsgade og Kløvermarken en stribe kolonihaver. I forlængelse af Kløvermarken ligger Kløvermarkens tennisanlæg, med en relativt ny tennishal. Tæt ved Kløvermarken ligger Københavns Gokart Bane, som blev åbnet i 1961.

### Den nordøstlige del

I dag er den nordøstlige del af Amager Øst fortsat præget af industriområder, som enten er udlagt til ny byudvikling, eller som perspektivområder. I det nordøstlige hjørne er verdens mest moderne og miljørigtige affaldsbaserede energianlæg og rummer herudover bl.a. en skibakke og andre kreative funktioner. Længere mod syd findes bl.a. Copenhagen Cable Park og Københavns Motorbådsklub, ligesom der i de kommende år er planer for flere midlertidige rekreative tilbud såsom spillested og madmarked. I Nordøstamager er der omkring 6000 arbejdspladser fordelt på 400 virksomheder. Det nuværende lejeniveau, og områdets helt særlige rå karakter, passer godt til iværksættere, kreative og håndværksmæs-

sige virksomheder. De tidligere erhvervsområder i området mellem Strandlodsvej og Amager Strandvej omlægges i disse år til blandede by- og boligområder. I 2016 boede der ca. 2000 indbyggere i Nordøstamager. Frem mod år 2026 forventes en stigning i indbyggertallet på ca. 6200 personer. På bl.a. Strandlodsvej og Krimsvej skyder nye højhuse op side om side og erstatter det gamle industrikvarter med helt nyt bolig- og erhvervsbyggeri. Set fra søsiden giver Krimsvej en helt ny skyline til Amager Øst med byggeri i helt op til 20 etagers højde.

### Det sydlige område – villakvarterene

I den sydligste del af bydelen bor ca. 7000 indbyggere. Området er domineret af ældre villabebyggelser fra Amagerbrogade i vest til Amager Strandvej i øst. Ud mod vandet ligger Kastrupfortet, som i dag fungerer som et grønt åndehul for hele bydelen. Desuden er der en del kolonihaver placeret i det sydøstlige hjørne relativt tæt på Kastrupfortet. I området findes desuden mindre virksomheder på Hedegaardsvej og Jorisvej. Herfra grænser bydelen op til Tårnby kommune. I området finder vi den fredede skole, Skolen ved Sundet, Friluftsskolen, samt Gerbrandskolen tæt ved Sundbyvester Plads. I området finder vi også den bevaringsværdige Simon Peters Kirke. Langs Engvej findes desuden en del privatskoler og frikirkemenigheder. Området kan betegnes som et stille område, både hvad angår trafik og byliv.

### Amagerbro

I kvarteret bor omkring 11.000 indbyggere. Området er præget af blandede boligformer og kvarteret huser således både ejerlejligheder, private udlejningsboliger, almene boliger, ungdomsboliger samt andelsboliger. I kvarteret ligger to store folkeskoler,

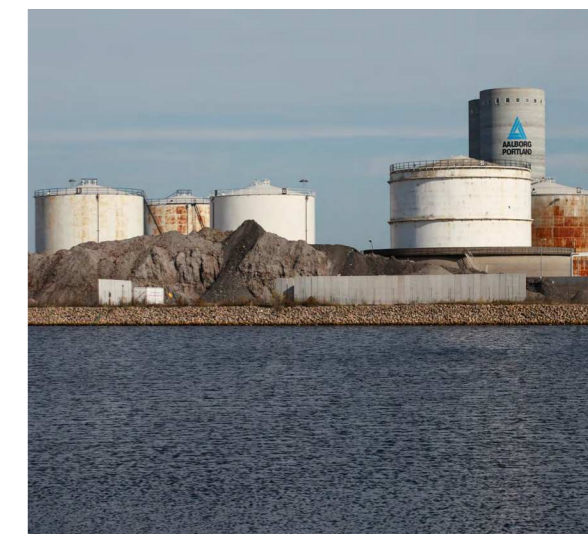
Lergravsparkens skole og Skolen på Amagerbro. Af grønne områder er der haveforeningerne langs volden, der afgrænser bydelen mod nord, Vor Frelsers Kirkegård, samt Prags Boulevard, der er Københavns længste grønne strøg. Den dominerende gade i området er den 2 km lange Holmbladsgade, som strækker sig fra Amagerbrogade til Ved Amagerbanen. Holmbladsgade er den 2. største butiksgade i bydelen, næst efter Amagerbrogade. Her findes også Kvarterhuset samt idræts- og kulturhuset Prismen, der begge er et resultat af det tidligere kvarterløft i Holmbladsgade, som blev afsluttet i 2004. På Amagerbros livlige torv finder vi desuden Amager Centret, som er bydelens store indkøbscenter.

### Sundbyøster

I kvarteret bor omkring 8.000 indbyggere. Området er kendetegnet ved blandet bebyggelse, karré- og randbebyggelse op langs med Amagerbrogade og villabebyggelse mod Øresund. Området indeholder desuden den store Sundby Kirkegård, Amager Hospital og ældreboligerne i Sundparken. Det største samlingssted er Amager Kulturpunkt, som rummer Amager Bio, Beta, Børnekulturhus Ama'r, børneteateret ZeBU, Loftet samt det overdækkede musiktorv, der er et resultat af Områdefornyelsen i Øresundsvej-kvarteret. I kvarteret findes de grønne åndehuller i form af Lergravsparken og længere sydpå Filipsparken. I den sydligste del af området findes Sundbyøsterhalerne beliggende ved Sundbyøster plads og Sundbyøster skole, samt Bibliotekshuset på Rodosvej, som er et knudepunkt for frivillige aktiviteter.

### Prøvestenen

Prøvestenen har siden 1930'erne været benyttet til havneanlæg for olie, benzin og lignende. Grundet det store oplag af olieprodukter er hovedparten af Prøvestenen i dag kraftigt forurenset med olie. Foruden de olieforarbejdende virksomheder er der flere virksomheder, der beskæftiger sig med forarbejdning af brugte byggematerialer og deponeret jord. Den sydligste del af Prøvestenen er i dag udlagt til offentlige rekreative formål, og der er på området opstillet tre vindmøller, hvoraf den ene er ejet af andelshavere. Området er forberedt til anvendelse som lystbådehavn, men da Prøvestenen benyttes til opbevaring af benzin mv., er der på nuværende tidspunkt en sikkerhedszone, der forhindrer byggeri af boliger og offentlige funktioner i en vis afstand fra Prøvestenen.



	<p>Politikken understøtter indsatsområdet: <b>Aktive Fællesskaber i Amager Øst</b>, med fokus på bedre og flere idrætsfaciliteter, samt indsatsområdet: <b>Et Amager Øst med Kant</b>, med fokus på brugerdrevne kultur- og idrætsfaciliteter</p>		<p>Politikken understøtter indsatsområdet: <b>Byudvikling og Boligpolitik</b>, med principperne om, at der skal være plads til alle og at vi skal fastholde og skabe blandede boligområder i bydelen</p>
	<p>Visionen understøtter indsatsområdet: <b>Aktive Fællesskaber i Amager Øst</b> samt indsatsområdet: <b>Et Amager Øst med Kant</b>, blandt andet med fokus på inddragende byrum, der skaber møder på tværs og en bydel med kant</p>		<p>Strategien understøtter indsatsområdet: <b>Bynatur</b>, med fokus på at skabe mere bynatur lokalt i byen, flere grønne fællesskaber/partnerskaber samt et øget fokus på klimatilpasning</p>
	<p>Politikken understøtter indsatsområdet: <b>Aktive Fællesskaber i Amager Øst</b>, blandt andet med målsætningen om at leve et sundt og aktivt liv hele livet og et øget fokus på brug af byens rum for alle aldersgrupper</p>		<p>Politikken understøtter indsatsområdet: <b>Bynatur</b>, med fokus på at begrønne bydelen med flere træer, en større mangfoldighed i træarter samt udpegning og bevaring af ikoniske træer</p>
	<p>Handleplanen understøtter indsatsområdet: <b>Trafik og Grøn Mobilitet</b>, blandt andet med målsætningen om flere cykelstier, flere offentlige transportmidler og bedre fysisk mobilitet og sammenhæng i bydelen og til resten af København</p>		<p>Strategien understøtter indsatsområdet: <b>Bynatur</b>, med fokus på at udvikle bæredygtige fællesskaber og et aktivt medborgerskab i bydelen i forhold til lokal bæredygtighed, klima og miljø</p>
	<p>Politikken understøtter indsatsområdet: <b>ErhvervsLiv</b>, med visionen om, at Amager Øst skal være en kilde til inspiration og en rollemodel for, hvordan der i højere grad tiltrækkes nye virksomheder</p>		<p>Klimaplanen understøtter indsatsområdet: <b>Ressourceoptimering</b>, med fokus på at gøre Amager Øst til en førende bydel indenfor cirkulær økonomi, samt indsatsområdet: <b>Bynatur</b>, med fokus på at stimulere lokale klimatilpasningsmodeller</p>

## Lokaludvalgets indsatsområder og arbejdsprogram

Bydelsplanen for Amager Øst er resultat af en bred og åben borgerinddragelsesproces, som har taget udgangspunkt i spørgsmålet: "Hvad skal der til for at gøre Amager Øst til en endnu bedre bydel?"

Fotokonkurrencer, elektroniske medier, borgermøder, gademøder, events, byvandring og workshops er blandt de metoder, som lokaludvalget har taget i brug for at nå ud til amagerkanerne. Der har fra starten af den løbende borgerinddragelsesproces været et løbende samarbejde med en illustrator, som har deltaget på en række borgermøder og "oversat" borgernes input og ideer til byudviklingen for Amager Øst til en række illustrative tegninger.

Illustratoren har også deltaget som livetegner på et seminar afholdt af Amager Øst Lokaludvalg i efteråret 2016, hvor oplægsholdernes pointer blev illustreret live på storskærm. Mere end 2000 borgere i alle aldre har ydet store som små bidrag til processen, og indholdet i bydelsplanen er i vid udstrækning prioriteret på baggrund af borgernes input.

Det går igen i svarene, at borgerne prioriterer grønne initiativer, legepladser, gode institutioner for børnene, cykelstier, flere idrætsfaciliteter og mødesteder i bydelen.

I slutningen af 2016 oprettede Amager Øst Lokaludvalg endvidere det elektroniske borgerpanel "Vi Lytter", som indenfor den første måned nåede 4000 tilmeldinger. Lokaludvalget spurgte i januar 2017 borgerpanelet om dets syn på parkering. Inputtene

herfra er blandt andet indarbejdet i bydelsplanens tema om trafik og mobilitet. Lokaludvalget vil også fremadrettet anvende en bred palette af metodiske værktøjer i forhold til at inddrage borgerne i at realisere bydelsplanens temaer og indsatsområder. Ligeledes vil lokaludvalget også fremadrettet indgå i partnerskaber med Københavns Kommune og andre aktører i forhold til at realisere bydelsplanens indhold.

I oversigten på modsatte side kan man se, hvorledes bydelsplanens temaer og indsatsområder indarbejder udvalgte strategier og politikker i Københavns Kommune.







## Aktive Fællesskaber i Amager Øst

**Amager Øst Lokaludvalg vil arbejde for at skabe gode rammer til flere lokale mødesteder og byrum. I Amager Øst ønsker vi at fremme godt naboskab, og at de offentlige rum muliggør positive møder mellem mennesker, på tværs af alder og sociale grupper. Mødestederne kan være inkluderende og befordrende for social mobilitet.**

Amager Øst skal være et sted, hvor folk mødes på kryds og tværs, en bydel med sammenhængskraft og en bydel med stærke tværgående etniske og sociale relationer. Bydelen skal være kendetegnet ved mange lokale og offentligt tilgængelige mødesteder, hvor de som bor her kan mødes i daglige fællesskaber og skabe nye relationer. På cafeen drikker man sin kaffe eller øl i selskab med andre mennesker. Her er mødet med andre det centrale.

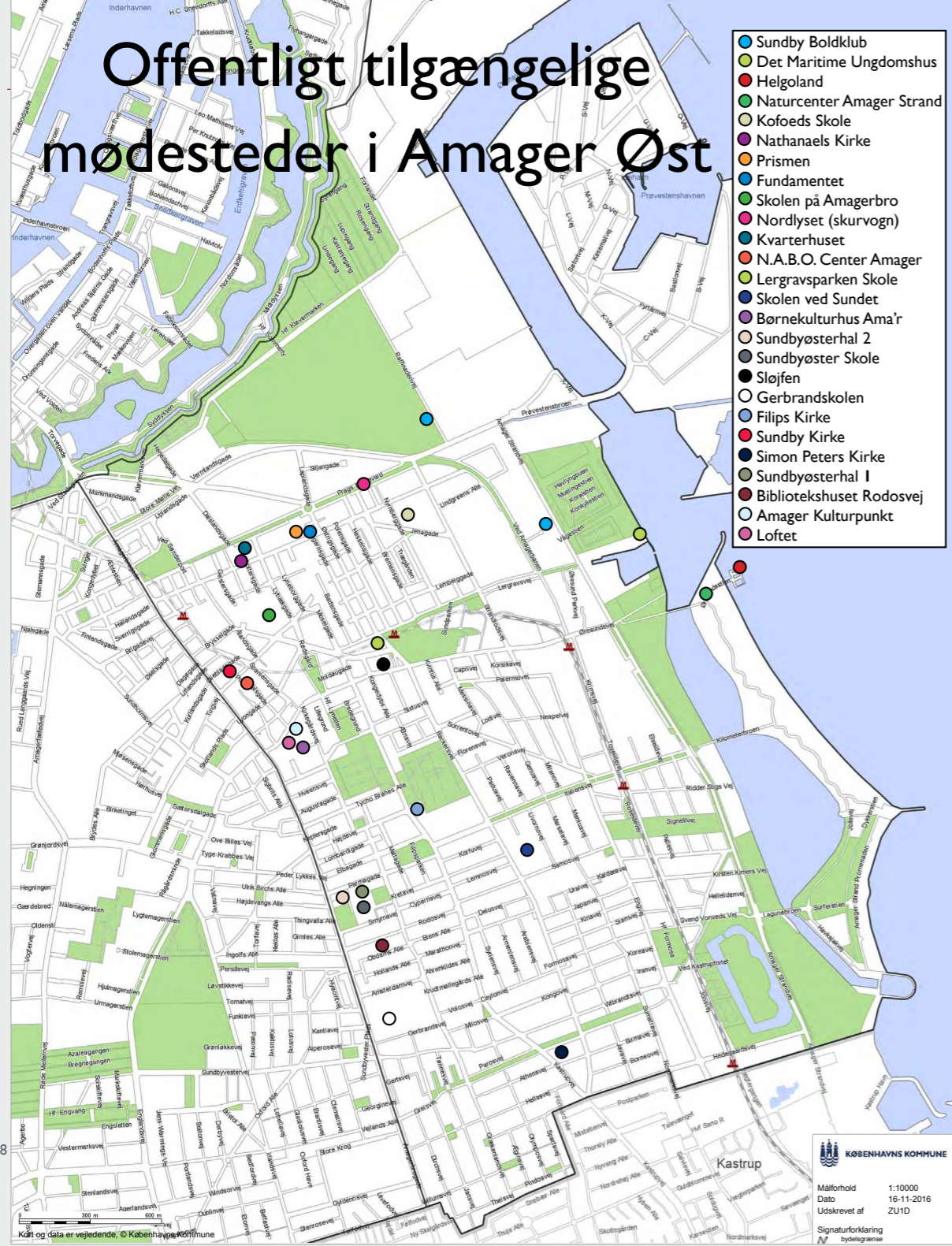
Andre steder har andre primære funktioner, men fungerer samtidig som et mødested. Det gælder f.eks. skolen, hvor bydelens børn mødes på tværs og hvor forældrene mødes både til arrangementer og i det daglige. Eller på vaskeriet, når naboer tilfældigvis deler en times ventetid, mens de vasker tøj. Også byrummet, dvs. gader, pladser og parker, er steder, hvor alle borgere færdes og har mulighed for at mødes. Når vi bruger byen, er vi ofte på vej et sted hen og bevæger os uden at stoppe op. Andre gange opsøger vi parken, bænken på pladsen eller legepladsen, hvor vi bevidst eller ubevidst bliver en del af et fællesskab

### Selvorganiserede forsamlingshuse i bydelens forskellige kvarterer

Der skal fokus på, at etablere selvorganiserede borgerdrevne aktiviteter i bydelens forskellige kvarterer. Formålet er at skabe rammer for lokale fællesskaber omkring hverdagsaktiviteter og en højnelse af lokal, folkelig kultur.

Mange borgere efterspørger en nytænkning af landsbysamfundets forsamlingshus. Et sted man kan lave fællesskøkken, spille musik eller starte et frivilligt åbent yogahold. Et brugerdrevent forsamlingshus kan delvist etableres i eksisterende kommunale bygninger, eksempelvis på de lokale folkeskoler, i kulturhuse, daginstitutioner etc. Nogle aktiviteter kræver dog at bygningen ikke har en begrænset adgang, hvorfor der også skal ses på muligheder i andre bygninger i bydelen; herunder gamle industribygninger i de nye

# Offentligt tilgængelige mødesteder i Amager Øst



byudviklingsområder, hvor forsamlingshusene kan være med til at bringe områdernes historie ind i fremtiden. Ønsket om forsamlingshuse er størst i de sydlige kvarterer, hvor der ikke aktuelt er et stort udbud af kulturelle tilbud og andre offentligt tilgængelige mødesteder.

## Skoler og institutioner som ramme for fællesskaber og social mobilitet

Skolen er vigtig som mødested. Hver dag mødes børn, forældre og lærere med skolen som fysisk ramme. Men skolerne skal åbnes endnu mere op, så de i højere grad kan blive aktive mødesteder for det lokalsamfund, som de er en del af.

I Amager Øst skal der arbejdes aktivt med begrebet "Åben Skole", og lokale netværk, erhvervsvirksomheder og foreninger skal være en naturlig og integreret del af skolernes dagligdag. Efter skoletid skal skolerne, både indendørs og udendørs i form af skolegårde og sportsarealer, være åbne for aktiviteter drevet af lokale kræfter. Vi ønsker at skoledistrikterne i bydelen, såfremt dette er hensigtsmæssigt, udformes således, at sammensætningen af børn, etnisk og socialt, spredes på den enkelte skole, for at sikre en bedre global forståelse og integration mellem kulturerne i lokalsamfundet.

## Udlån af udstyr til fælles brug: Naboskabe

Amager Øst Lokaludvalg ønsker i lighed med Kultur- og Fritidsudvalget at fremme deleøkonomi med henblik på at styrke lokale fællesskaber og fremme tættere relationer og tillid mellem mennesker. Lokaludvalget vil arbejde på, at der bliver etableret naboskabe i bydelen. Et naboskab er en deleordning, der sætter borgerne

## FAKTA OM FÆLLESSKABER I AMAGER ØST:

- I Amager Øst er der 26 offentligt tilgængelige indendørs mødesteder (se kort overfor)
- Bydelen har 3 bemandede offentlige legepladser og 8 ubemandede offentlige legepladser
- 8,6 % af borgerne i Amager Øst oplyser, at de ofte er uønsket alene. Det er især ældre og borgere på offentlige ydelser, der føler sig alene
- I Amager Øst er der registreret 847 foreninger. Blandt andet 104 idrætsforeninger, 28 sociale foreninger, 52 kunst- og kulturforeninger og 21 ældreforeninger
- Amager Øst har 5 folkeskoler og 7 privatskoler

Statistiske Kilder: Københavns Kommune



” Hvorfor skal vi alle sammen gå i supermarkedet, handle ind og lave mad hver for sig? Hvorfor ikke være fælles om opgaven og spise sammen i stedet? ”

(Borgercitat, Trafiklegepladsen 2016)



Fotos: Amager Øst Lokaludvalg



i stand til at dele og låne udstyr, f.eks. elværktøj, køkkenmaskiner og andet fritidsudstyr, som er dyrt at anskaffe og som man kun periodisk har brug for. Modellen er allerede afprøvet. Et elektronisk sikret skab kan opstilles på offentligt tilgængelige arealer, som fx biblioteker eller i idrætshaller. Herfra kan borgerne låne sig til udstyr i skabet. I lighed med naboskabe ønsker lokaludvalget, at der i bydels parker opstilles faciliteter, der kan lånes af brugerne, eksempelvis udstyr til petanque, kroket, og bordtennisbat og bolde.

Lokaludvalget opfordrer desuden til, at Teknik- og Miljøforvaltningen integrerer principperne omkring deleøkonomi i den videre byudvikling – ikke mindst i forbindelse med udviklingen af nye boligområder, fx i form af cykelbiblioteker.

### Byrum skal opfordre til møder omkring leg og bevægelse

Muligheden for at bevæge sig og dyrke idræt skal så tæt på borgerne som muligt. Derfor skal muligheden for motion integreres i byens rum, så det bliver en naturlig del af amagerkanernes hverdagsaktiviteter. Hver dag året rundt bruges bydels store rekreative områder, Amager Strandpark og Kløvermarken, af mange borgere og foreninger. I en lidt mindre skala er også bydels parker som Lergravsparken, Rødegårdsparken og Filipsparken oplagte som udgangspunkt for idræt og fritidsliv.

Det er vigtigt med et fortsat fokus på at udvikle bydels offentlige parker og byrum, så de kan danne gode fysiske rammer for ophold, bevægelse og et fritidsliv der motiverer, begejstrer og overrasker – både for det organiserede og det selvorganiserende fritidsliv.

De fysiske rammer skal samtidigt imødekomme nye ønsker og behov fra både bydels og Københavns voksende befolkning. Det kan være anlæg af nye fleksible legepladser for børn, som suppleres med bevægelsesredskaber for voksne. Det kan ligeledes være anlæggelse af grønne motionsstier på tværs af bydelen, eller åbne pladser, som udstyres med urbane motionsredskaber eller en lille boldbane, hvor også ældre i gå-tempo kan spille fodbold.

### Idræts og foreningslivet som udgangspunkt for fællesskaber

I idræts- og foreningslivet kan såvel unge som gamle mødes på tværs af alder, køn, etnicitet og social baggrund. Lokaludvalget vil arbejde for, at det organiserede foreningsliv udvikles og styrkes, samt samarbejde mellem foreningerne og skoler om idræts- og kulturforeningstilbud bredt.

Idræt og bevægelse i daginstitutioner og skoler skal styrkes, f.eks. gennem samarbejde med foreningslivet, eller som tilbud om idræt efter skoletid. Lokaludvalgets vision er, at alle børn i bydelen deltager i en foreningsaktivitet i deres fritid. En forudsætning for at flere borgere kan komme til at dyrke idræt og motion er, at der skabes flere indendørs arenaer/ idrætshaller og at man i bydelen skaber yderligere grønne områder, hvor der kan dyrkes idræt og motion.



## Et Amager Øst med kant – musik, kunst og kultur

**Amager Øst Lokaludvalg vil arbejde for et Amager Øst, hvor alle borgere har mulighed for at møde kunst og kultur af høj kvalitet i hverdagen. Lokaludvalget vil fremadrettet sætte fokus på vigtigheden af kulturens betydning og forsøge at skaffe såvel kommunale som private midler til at styrke og fremme kunst og kultur i bydelen.**

Amager Øst skal ikke være en alt for pæn og velfriseret bydel. Amager Øst skal være en bydel med kant. En dynamisk bydel, hvor nye og spændende kulturelle oplevelser af høj kvalitet opstår i mødet mellem nyt og gammelt, i mødet mellem mennesker, netværk, genrer og på tværs af generationer. Amager Øst Lokaludvalg arbejder aktivt for at fremme en varieret og voksende kulturel scene i bydelen.

Det er vigtigt, at børn og voksne får mulighed for at udvikle et kulturelt medborgerskab. Amager Øst har i dag en stærk musikalsk profil, men er samtidigt en af de bydele i København, der har færrest offentligt tilgængelige kunstværker. Det skal ændres, fordi kunst og kultur skaber identitet, liv og kant i byens rum, og kan være med til at præge stedets identitet og give fællesskab.

### Musikøen Amager

Amager har en stærk og stolt musiktradition, der bunder i et stort lokalt engagement blandt frivillige borgere, musikere, institutioner og netværk. Lokaludvalget ønsker at understøtte den fortsatte positive udvikling af Musikøen Amager. Der skal sikres gode rammer for både den etablerede og professionelle musik, for den eksperimenterende, unge og nyskabende musik og for de mange lokale musikforeninger. De større etablerede spillesteder Amager Bio og en fast udendørscene på Amager Strand kan, i samarbejde med det kommende TAP 1 på Raffinaderivej samt Danmarks Radios koncertsale og Royal Arena i Ørestaden, i fremtiden tiltrække et stort udefrakommende musikelskende publikum og være med til at cementere Amagers kulturelle status som en levende musikø. Der skal også fremadrettet være fokus på at skabe gode rammer for musiklivet på Amager, så det fortsat vil være attraktivt at tage til Musikøen Amager, hvad enten man er lokal eller besøgende, udøvende musiker, barn eller voksen.

### Kultursamarbejde mellem offentlige og private aktører

Foruden de kommunale kultur- og musiksteder i regi af Amager Kultur, er der mange lokale professionelle og amatører, der arbejder med kunst og kultur på Amager. I bydelen findes bl.a. flere teatre såsom Hotel Pro Forma og Teater Play på Strandlodsvej og ZeBU på Øresundsvej. Derudover er der en lang række øvefællesskaber og studier indenfor lyd-, tv- og filmproduktion.

Lokaludvalget vil fortsat arbejde på at tiltrække og understøtte ikke-kommunale kulturaktører. Samtidigt skal deres viden og erfaring sættes i spil i samarbejde med de kommunale tilbud, og der skal være gode rammer for at kulturinstitutionerne kan udvikle sig i takt med, at vi bliver flere mennesker i bydelen, med nye behov, ønsker og ideer. Lokaludvalget vil gerne være med til at facilitere et udviklende samarbejde mellem de forskellige kulturaktører i bydelen. På den måde kan vi skabe en mere levende og dynamisk bydel med kant, som afspejler amagerkanernes mangfoldighed i endnu højere grad end i dag.

### Kulturhistoriske spor. Fra det gamle til det nye Amager uden at miste rødderne

Der skal gøres en aktiv indsats for at sikre, at både nye og gamle amagerkanere får mulighed for at opnå kendskab til bydelens kulturhistoriske rødder. Formålet med at arbejde med den kulturhistoriske identitet er at skabe sammenhængskraft og styrke tilhørsforholdet til bydelen.

I gennem tiderne har mange politiske og kulturhistoriske personligheder eksempelvis haft bopæl i bydelen.

Særligt den aktuelle byudvikling, hvor tidligere erhvervsområder omdannes til nye by- og boligområder, skaber grobund for at arbejde med markering og tydeliggørelse af historiske spor og fortællinger med henblik på at skabe bro mellem fortid og fremtid. Der kan eksempelvis arbejdes med at markere ruter og steder af historisk betydning og med digital formidling af lokalhistorisk materiale.

### Kunst på Amagerbrogade

Amager Øst og Amager Vest Lokaludvalg har en fælles vision om, at kunst skal være en væsentlig driver for Ny Amagerbrogade. Lokaludvalgene tror på, at kunstprojekter kan være med til at gøre Amagerbrogade til den levende og pulserende handelsgade, som både handelslivet og borgerne på Amager så længe har drømt om.

Derfor har de to lokaludvalg, på baggrund af inddragelse af borgere og netværk, fået udarbejdet en kunststrategi for Ny Amagerbrogade. En strategi som Københavns Kommune, borgere og kunstnere kan tage udgangspunkt i, når der skal udvikles kunst-

” Vi skal give mulighed for at børn og unge kan udtrykke sig i byens rum. Fx kan man skabe graffitivægge, og lave workshops med professionelle kunstnere ”

Citat fra borger 2016



Fotos: Amager Øst Lokaludvalg



projekter og kunstværker på det mere end 3 km lange handelsstrøg.

Kunststrategien tager fat i Amagerbrogades egenart. En identitet og en historie, som er stærkt lokalt forankret.

Strategien ønsker at imødekomme amagerkanernes loyalitet over for Københavns længste brogade, mens vi samtidig gerne vil udvikle og forny. Samtidig er det vigtigt, at vi stadig føler os hjemme i vores gade. Kunststrategien tager udgangspunkt i et bredt kunstbegreb, og målet er at tiltrække kunst, der indimellem udfordrer den gængse kunstforståelse, men også meget gerne med værker, der har international og blivende karakter, som utallige af de kunstværker man møder ind- og udenlands på pladser og stræder, og som på forunderlig vis bevæger iagttageren uanset, hvor gammelt eller nyt et værk, der er tale om.

” Hvorfor skal vi tage ind til byen for at finde de spændende kulturelle tilbud? Vi skal have flere kulturtilbud tættere på. ”  
Citat fra borgermøde 2016

## FAKTA OM KUNST OG KULTUR I AMAGER ØST:

- I Amager Øst er der 3 steder, hvor man må spille op til 60 db i forbindelse med uden-dørs musikarrangementer
- I Amager Øst kan du finde 3 fortidsminder: Oldtidsfund under Amager Strand, fortet på Benzinøen og Kastrup Fort
- Bydelen har ingen museer eller springvand til gengæld findes der 7 offentlige monumenter
- I 2016 var der ialt 238 virksomheder indenfor branchebetegnelsen: Kunst og Kultur

Statistisk Kilde: Københavns Kommune



Foto: Amager Øst Lokaludvalg



## Trafik og grøn mobilitet

Flere borgere bosætter sig i Amager Øst. Det betyder, at trængslen stiger og vejnettet bliver overbelastet. Amager Øst Lokaludvalg ønsker med dette tema at bidrage til kommunens målsætning om, at København skal være CO2 neutral i 2025 og at mindst 75 % af turene i København skal ske på cykel eller med kollektive transportformer. Samtidig skal Amager Øst være en sammenhængende og tilgængelig bydel, hvor grøn mobilitet udvikles i takt med bydelens udvikling. Trængslen i bydelen skal mindskes, koordinationen mellem de forskellige trafikformer skal forbedres, trygheden skal øges og antal af uheld skal nedsættes. De tværgående forbindelser på Amager skal styrkes, både når det gælder kollektive forbindelser og forbindelser for cyklister og gående.

**Amager Øst Lokaludvalg vil arbejde for en bydel i trafikal balance hvor miljø og klimavenlige transportformer er et naturligt og attraktivt førstevalg**

### Udviklingen af ny trafikplan for Amager

I 2002 blev Trafikplan Amager udarbejdet. Efterfølgende er der i bydelen etableret metro, der er kommet flere biler og cyklister, og der er sket ændringer i busnettet. Desuden er der i dag nye tekniske og logistiske løsninger på trafikområdet. Vi vil derfor anbefale, at der i den næste 4 års periode udvikles en ny trafikplan for Amager. Trafikplanen skal udarbejdes af Københavns Kommune i samarbejde med lokaludvalg, borgere og virksomheder på Amager samt øvrige relevante interessenter, og på sigt danne rammen om såvel mindre som større trafikale ændringer og tiltag i bydelen. Planen skal tage udgangspunkt i en overordnet målsætning om at trængslen fra biltrafik skal formindskes og grønne transportformer skal fremmes.

### FOKUSOMRÅDER FOR EN NY TRAFIKPLAN:

- Der skal udvikles analyser af, forventninger til og forskellige scenarier for, mængden af trafik på Amager frem imod 2025, set i lyset af den aktuelle og kommende byudvikling og den generelle udvikling i trafikmønsteret i København og regionen.
- Forskellige offentlige transportformers potentiale for at forbedre den kollektive trafikbetjening skal undersøges (fx metro, letbane, busser).
- Der skal udarbejdes en plan for, hvordan vejnettet bedst muligt kan tilrettelægges med henblik på at skabe en hensigtsmæssig afvikling af trafikken på de overordnede veje på Amager, herunder på Amager Strandvej, Strandlodsvej, Engvej, Amagerbrogade, Backersvej, Kastrupvej, Holmbladsgade, Øresunds-

vej, Wibrandtsvej og Hedegaardsvej.

- Der skal laves en plan for håndtering og reduktion af den pendlende biltrafik, således at denne ledes ad trafikkorridorer, der mindst muligt er til gene for borgerne, hvor de bor og arbejder. Der skal ligeledes laves en plan for den tunge trafik, så denne så vidt muligt ledes af udpegede veje og i mindst mulig omfang ledes ind på mindre veje og tæt bebyggede områder i bydelen. Færrest mulige biler skal ledes ind i bydelen.
- Der skal laves en plan for at facilitere en udbygning af delebilsordninger og omstilling til ikke-forurenende biler.
- Der skal udarbejdes forslag til, hvordan cyklismen kan fremmes, bl.a. ved flere sikre cykelstier, separering af hurtige og mere langsomme cyklister samt signalregulering og skiltning, der tilgodeser cyklister. Der skal anvises og prioriteres sikre skoleveje, så flere børn og deres forældre vælger at cykle til og fra skole.

### Parkering

- Parkering opleves som et stort og stigende problem af borgerne i bydelen. Parkerede biler fylder meget på bydelens veje og gader, og skaber gene for beboere og den øvrige trafik. På baggrund af de mange informative input, der er resultat af den borgerinddragelse som lokaludvalget har foretaget på området i 2016-17, foreslås følgende konkrete indsatsområder:
- Overfladeparkering skal reduceres
  - Løsninger på parkering skal ske ved udvikling af konkrete, fleksible ordninger, der tilgodeser flest mulige borgeres interesser.
  - Al parkering i forbindelse med byudvikling skal som hovedregel ske i konstruktionen.
  - Der skal udvikles planer for Park and Ride anlæg,

der kan formindske biltrafikken ind i bydelen.

- Der skal prioriteres plads til aflæsningszoner til detailhandelen, og udvikles bedre muligheder for omlastning af varer fra varetransport til mindre køretøjer, herunder ladcykler.
- Der skal skabes nødvendig plads til parkering af elbiler, handicapbiler og delebiler mv.

### Kollektiv trafik

For at skabe et attraktivt alternativ til privatbilismen er det nødvendigt at styrke den kollektive trafik. Kollektive trafikløsninger er den mest effektive transportform, og vil sammen med en effektivisering af cyklismen kunne få flere borgere til at fravælge bilen. Borgerne i bydelen oplever dels en manglende sammenhæng i forbindelse med skift mellem forskellige kollektive trafikformer, dels at bestemte områder i bydelen ikke er dækket godt nok ind, specielt det nordøstlige Amager. Desuden mangler der effektiv trafikdækning på tværs af Amager - særligt mangler der flere højfrekvente forbindelser fra øst til vest, og videre i sammenhæng med resten af København samt mod Hvidovre Hospital.

### STRATEGI FOR DEN FREMTIDIGE UDVIKLING AF KOLLEKTIVE TRAFIK:

- Der skal som hovedregel være maksimalt 250 meter til det nærmeste busstoppested, eller metrostation for alle borgere i bydelen.
- Der skal være busforbindelser på de væsentligste tværgående korridorer; ved Christmas Møllers Plads, ved Amager Boulevard/Holmbladsgade, ved Englandsvej/Øresundsvej samt ved Wibrandtsvej/Sundbyvestervej eller Vejlands Alle.

”Jeg mener, at der er et stort behov for at etablere nye trafikforanstaltninger i Amager Øst ... tanken om at skabe grønne strøg tiltaler mig, men jeg vurderer, at vi får mest ud af at udarbejde en langsigtet strategi, hvor bedre og tryg-gere trafikale forhold for de bløde trafikanter har første-prioritet og håndteres inden for nærmeste fremtid ”

*(input fra borger 2016)*



Fotos: Amager Øst Lokaludvalg





- Den kollektive trafik skal forbedres i den nordøstlige del af bydelen, hvor der er kraftig byudvikling.

- Der skal etableres regelmæssig og hurtig forbindelse til Hvidovre Hospital.

- Der skal etableres forbindelser, der gør det lettere for ældre og gangbesværede, at nå frem til læge, hospital etc. og deltage i aktiviteter i bydelens idræts- og kulturhuse.

- Den kollektive trafik skal leve op til stramme miljøstandarder, herunder særligt i relation til emissionskrav, så borgernes helbred ikke lider skade.

### Sikre veje omkring skoler og institutioner

Sikre veje omkring skoler og daginstitutioner er et stort tema for borgerne i Amager Øst. Sikre veje ved skoler og daginstitutioner skaber tryghed for forældre og børn og er med til at skabe grundlag for, at børn kan gå og cykle til og fra skole og daginstitution som et alternativ til kørsel i bil. Dette vil bidrage til en positiv spiral, da det samtidig vil reducere biltrafikken omkring skoler og institutioner.

Borgerinddragelsen gør det klart, at i særdeleshed alle bydelens nord-sydgående færdselsårer, der samtidig har en stor andel af gennemkørende trafik, opleves som utrygge veje for børn og deres forældre at færdes ved. Det skyldes mængden af biler, den høje hastighed, samt visse steder manglende belysning og cykelstier. Amager Øst Lokaludvalg ønsker, at trafikken afvikles på en måde, så det bliver nemt og trygt for børn og deres forældre at færdes i bydelen. Vi ønsker et sted, hvor børn og voksne på en sjov og attraktiv måde kan træne børnenes cykelfærdigheder

før de kører ud på vejene, fx i form af en trafiklegeplads.

### STRATEGI FOR SIKRE VEJE OMKRING SKOLER OG INSTITUTIONER:

- Prioritering af bløde trafikanter på de nord/sydgående "hovedveje" (Kastrupvej, Østrigsgade/Backersvej, Strandlodsvej/Engvej og Amager Strandvej). Flere fodgængerovergange, cykelstier med kant, beplantning som barriere mellem hårde og bløde trafikanter samt 40 km hastighedsbegrænsning ud for skoler og daginstitutioner på disse veje. Også gerne andre hastighedsdæmpende foranstaltninger.

- Adskillelse af trafikformerne, fx vha. tunneller og broer, samt etablering af stisystemer.

- Tydelig skiltning og belysning omkring offentlige og private skoler og børneinstitutioner, samt langs parker.

- I større omfang at gøre det attraktivt, sjovt og nemt for børn og forældre at vælge cykel eller gang til skole frem for bil.

- Et træningssted for børnecykling (trafiklegeplads)

### Udvikling af cykelstinet

Borgerne i Amager Øst bydel bruger cyklen. For at nå det politiske mål om, at flere skal vælge cyklen frem for bilen til persontransporten rundt i byen, er det en forudsætning at cykelstinet udvides, da der allerede i dag er trængsel på de primære cykelveje. Lokaludvalget ønsker en kortlægning af de beskæftigedes mobilitetsbehov til og fra større arbejdspladser med henblik på en effektivisering af indsatsen for at bruge cyklen til og fra arbejde.

Ligeledes er det vigtigt med etablering af bedre cykelparkeringsmuligheder ved metrostationer, større



trafikknudepunkter, kulturinstitutioner, handlegader og centre.

Lokaludvalget har i 2016 indhentet borgernes input til, hvilke veje og krydsninger, som skal forbedres for at sikre trykke og hensigtsmæssige cykelforbindelser. Vi har på den baggrund udarbejdet et cykelstikort, som viser hvilke strækninger og steder, der opleves som utrygge og utilstrækkelige cykelruter i bydelen. Det fremgår af kortet på forrige side, hvilke strækninger vi ønsker prioriteret i forbindelse med udviklingen af cykelstinet på Amager Øst.

### Varetransport og cykellogistik

Varetransporten til det lokale erhvervsliv er en væsentlig del af den lokale trafik, og bidrager derfor i vid udstrækning til trængsel, støj og luftforurening i bydelen. Da varetransporten er en vigtig del af bydelens økonomiske og erhvervsmæssige udviklingspotentiale, er det vigtigt at udvikle en smidig varetransport, der sikrer optimal og sikker varelevering. Potentialet i omlastning af varer fra tung varetransport til lette køretøjer er ikke endeligt udforsket, men en EU-støttet undersøgelse fra organisationen Cyclelogistics vurderer, at op til 25 % af al varetransport med fordel kan foretages på cykel. Lokaludvalget ønsker, at potentialet med varetransport på cykel udfoldes og realiseres i Amager Øst, eventuelt ved at gøre bydelen til forsøgsbydel. Dialog med det lokale erhvervsliv skal danne baggrund for tiltag, der kan fremme varetransporten med lettere køretøjer, både varetransporten til butikkerne og hjem fra butikkerne.

### Grønne stiforbindelser

Det skal være muligt at færdes via stiforbindelser på kryds og tværs i Amager Øst, og de grønne stiforbindelser skal være det net, der binder bydelen sammen, så også cyklister og gående i alle aldre kan bevæge sig sikkert gennem byen, fra nord til syd og fra det indre Amagerbro og hele vejen ud til Amager Strandpark.

En varieret cykel- og gangrute giver større livsglæde, og en interessant vej, med flere sanseindtryk, kan motivere til at man vælger cyklen frem for bilen, eller får løbeskoene på. De grønne forbindelser kan dermed gavne sundheden. Anlægges de lange strækninger som grønne strøg ved fx Uplandgade, Amager Strandvej, Italiensvej, Backersvej m.fl., kan det bidrage til, at øvrig trafik sænker farten. Fra Prags Boulevard skal der sikres en grøn sammenhæng med adgang ud til vandet og hundestranden, og ligeledes mangler en grøn stiforbindelse fra Kløvermarken over Uplandgade til Prags Boulevard. Der er ligeledes et stort potentiale i at udforme Greisvej som grønt strøg for gående og cyklister.



## FAKTA OM TRAFIK I AMAGER ØST:

- En gennemsnitlig husstand ejer ialt 2,2 cykler
- 56 % af Amager Øst borgernes fortrukne transportmiddel er cyklen. 20 % tager primært det offentlige og 23% vælger bilen
- I Amager Øst kan du cykle på 4 grønne cykelruter og 1 supercykelsti.
- Der findes ialt ca. 16.600 cykel p-pladser på hele Amager. Til sammenligning findes der kun ca. 2.200 cykel p-pladser i Valby.
- I Amager Øst kan du vælge at parkere cyklen i en af de ialt 3.100 offentlige cykel p-pladser.
- 65 % af borgerne i Amager Øst har ved en rundspørge oplyst, at de dagligt har behov for at parkere et motorkøretøj
- Offentlig transport: I Amager Øst er der 5 Metrostationer og 9 forskellige buslinjer.

Statistisk Kilde: Københavns Kommune

Foto: Ursula Bach



## Byudvikling og boligpolitik i Amager Øst

Amager Øst Lokaludvalg vil arbejde for at byudviklingen i Amager Øst sker med udgangspunkt i, og med respekt for, bydelens historie og identitet og med fokus på at sikre, at Amager Øst forbliver en bydel med plads til alle. Byudviklingen skal både på kort og på lang sigt tage afsæt i lokale ønsker og behov og med en stærk og tidlig inddragelse af lokale interessenter.

Bydelen vokser med op mod 10.000 nye indbyggere frem mod 2026 og særligt de tidligere industriområder på Nordøstamager er under hastig udvikling og omdannes i disse år fra industriområder til boligområder. Visionen om at fastholde Amager Øst som en bydel med plads til alle forudsætter en afbalanceret byudviklings- og boligpolitik, der både skaber plads til de mange nye borgere og fastholder Amager Øst som en mangfoldig bydel. Bydelen skal vedblive at være socialt bæredygtig, hvor der også er boliger til mennesker med særlige behov eksempelvis psykisk sårbare, hjemløse og udviklingshæmmede. Der bør derfor bygges boliger til forskellige gruppers behov med henblik på fremme social sammenhængskraft.

### Byfornyelse

Boligmassen i Amager Øst er præget af relativt mange ældre ejendomme, hvoraf mange fremstår nedslidte og med stort energiforbrug. Særligt i området omkring Sundbyøster Plads er der en del ældre boliger med installationsmangler. Mange af boligerne lever således ikke op til gældende energikrav og den ældre boligmasse står for en væsentlig del af CO<sub>2</sub>-udledningen. Det er derfor relevant at se på bygningsfornyelse, tætning og renovering af vinduer, tage og facader og optimering af varme- og vandforbrug.

Der bør investeres mere i nye gårdhaver og grønne friarealer i den eksisterende boligmasse, idet en del baggårde er utidssvarende i forhold til et godt hverdagsliv og et godt naboskab. Etableringen af nye gårdhaver kan ligeledes bidrage til at gøre bydelen mere grøn og afhjælpe bydelens store problemer med håndtering af skybrud. I bebyggelser med små eller uden egnede gårdmiljøer, skal det sikres, at der bevares, eller at der etableres, grønne og rekreative arealer i nærheden.

#### Fællesanlæg og etablering af nye offentlige funktioner

Lokaludvalget ønsker, at der i fremtidige lokalplaner stilles krav om, at fællesanlæg i nyt boligbyggeri udgør mindst tre procent af etagearealet. Fællesanlæg kan være beboerlokaler, beboerværksteder, fritids-, idræts- og sundhedsfremmende funktioner og lignende beboerstyrede funktioner. Det skal ligeledes sikres, at daginstitutioner, skoler og kultur- og fritidsområdet direkte tænkes ind ved planlægningen af nye byområder, og etableres samtidigt med etableringen af boliger. Idræts- og fritidslivet fungerer generelt godt i Amager Øst, men der er behov for flere faciliteter – både inde og ude, for at imødekomme den store efterspørgsel for fysiske faciliteter i bydelen. Amager Øst er således bagud på indendørs idrætsfaciliteter i forhold til København generelt.

#### Et varieret boligudbud og boliger til udsatte grupper

Lokaludvalget ønsker, at bydelen også fremadrettet tilbyder boliger til borgere, der ikke har mulighed for at erhverve sig en ejerbolig eller betale en husleje på markedsvilkår. Planlægningen bør derfor sikre opførelsen af flere billige leje- og andelsboliger,

ungdomsboliger samt almene boliger, som kan sikre, at bydelen er for alle. Desuden ønsker vi, at der i stigende omfang udvikles boliger, der indbyder til fællesskab mellem familier, generationer og enkelt individer. Boligmassen bør have forskellig størrelse, så man imødekommer forskellig behov for plads blandt enlige og børnefamilier. Amager Øst Lokaludvalg mener, at den almene boligandel med fordel kan øges, og ønsker, at Københavns Kommune stiller krav om minimum 25 % almene boliger i forbindelse med alt nybyggeri, uanset byggeriets størrelse. En del af de almene boliger bør reserveres til socialt udsatte grupper som "skæve boliger". Lokaludvalget ønsker ikke, at udsatte og fattige borgere presses ud af bydelen på grund af de stigende boligpriser. Der bør derfor bygges boliger med lav husleje, som målrettes unge hjemløse/unge i risiko for at blive hjemløse.

#### Ungdomsboliger

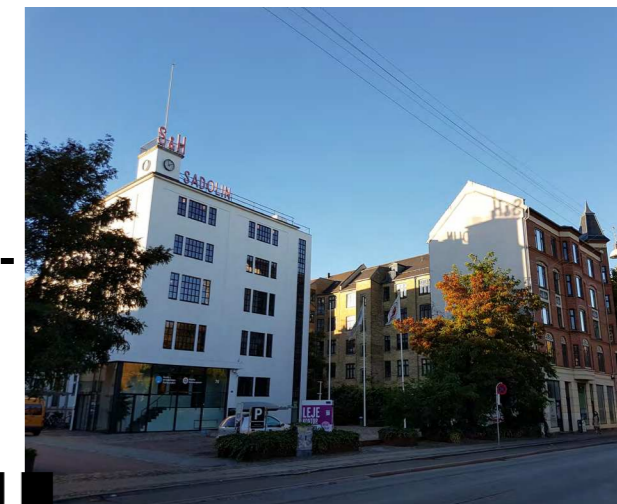
Befolkningsudviklingen i Amager Øst betyder, at generationen mellem 19 og 29 år forventes at vokse med godt 1.000 unge frem mod 2020. Det er en stigning på godt 8 pct., der vil medføre en øget efterspørgsel efter boliger til unge. Lokaludvalget støtter derfor etableringen af ungdomsboliger i Amager Øst. Lokaludvalget ønsker, at ungdomsboligerne primært anlægges som almene ungdomsboliger med henblik på at sikre et prisniveau, som imødekommer en studieøkonomi. Der bør ligeledes bygges flere basisboliger til unge med behov for støtte til at komme godt i gang med voksenlivet.

#### Bevaringsværdige bygninger

Byudvikling i Amager Øst skal finde sted med respekt for historien og bydelens kulturarv. Lokaludvalget ønsker, at eksisterende bygninger i videst muligt

”Jeg følger med stor iver med i hvad der sker ved Amager Strand da jeg både bor og arbejder her. Mine børn går i skole her og vi har hele netværket og venner her. Derfor har jeg den største interesse i at området udvikler sig til det bedste sted i hele København”

Citat fra beboer v. Amager Strandpark



Fotos: Amager Øst Lokaludvalg

omfang bevares og tænkes ind i forbindelse med den fremtidige byudvikling. Det gælder primært huse med en SAVE værdi fra 1-3, men også i enkelte tilfælde huse med en mindre SAVE værdi, der anses som bevaringsværdige af bydelens borgere. Dette princip gælder ikke mindst i de områder af Nordøstamager, der i disse år undergår en udvikling fra erhverv til boligområder. Københavns Kommune bør her have særlig fokus på at sikre, at de bygninger, der er bevaringsværdige i nye lokalplanområder, ikke får lov at stå og forfalde, for at der efterfølgende kan gives dispensation til nedrivning.

#### Perspektivområderne

De nordligste dele af Amager Øst er i kommuneplanen kategoriseret som perspektivområder, og vil derfor i udgangspunktet ikke blive udviklet indenfor den nærmeste 10 års periode. Dog har det eksempelvis i forbindelse med planlægningen af den nye skole på Nordøstamager stået klart, at man kan have i en situation, hvor det indenfor en kortere tidshorisont end først antaget, bliver nødvendigt at fremme udviklingen.

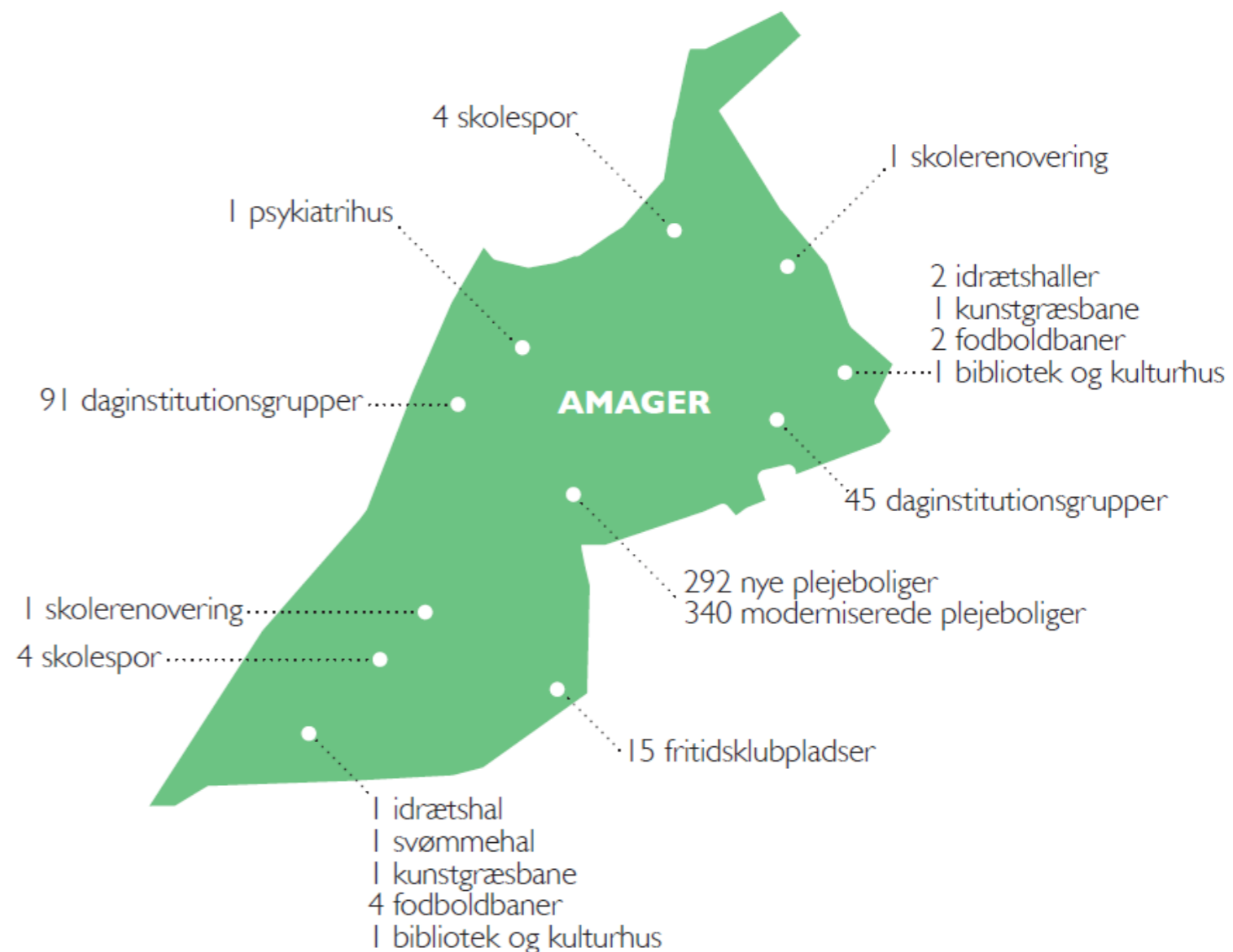
Amager Øst Lokaludvalg ønsker, at der i den kommende planperiode igangsættes drøftelser, der skal pege i retning af den fremtidige udvikling af perspektivområderne. Amager Øst Lokaludvalg ser i denne sammenhæng gerne, at Københavns Kommune igangsætter en diskussion af, hvordan aktiviteterne på Prøvestenen ad åre kan afvikles med henblik på at sikre, at der skabes gode vilkår i områderne for mennesker og miljø.

#### FAKTA OM BOLIGUDVIKLING I AMAGER ØST:

- Priserne på villa/rækkehuse og ejerlejligheder i områder med Københavns S-postnummer er steget med 274 procent fra 1995 til 2015 - når der tages højde for inflationen. På landsplan har stigningen i samme periode været på 200% (Kilde Boliga)
- I Amager Øst er der 132 andelsboligforeninger
- Der er 39 almene boligafdelinger i Amager Øst
- I Amager Øst var der i 2016 0 plejehjem og 3 idrætshaller.
- Frem mod 2027 vurderer Københavns Kommune, at der i bydelen er behov for blandt andet: 2 nye idrætshaller, en ny kunstgræsbane, 2 fodboldbaner og et bibliotek og kulturhus (jvf. oversigten på næste side)

Statistisk kilde: Københavns Kommune

## Københavns Kommunes Udbygningsbehov på Amager frem til 2027





## Erhvervsliv – sammen om vækst og arbejdspladser

Amager Øst skal være en bydel, som er karakteriseret ved et stærkt, ikke-forurenende erhvervsliv, præget af en bred vifte af forskellige store som små virksomheder, der tager medansvar for bydelen og klimaet. Det at drive virksomhed i Amager Øst skal være noget særligt både for bydelen og i lige så høj grad for den individuelle virksomhed. Det skal samtidigt være attraktivt at starte virksomhed i Amager Øst, både for de små og mindre virksomheder, kreative erhverv, produktionsvirksomheder, detailhandel og for non-profit virksomheder.

Et bredtfaavnende lokalt forankret erhvervsliv, der skaber arbejdspladser i bydelen, vil gavne både den lokale selvforståelse, som en bydel med liv og udvikling, samt den enkelte borger. Der skal være et rigt udbud af arbejdspladser, således at det bliver lettere for borgerne at finde arbejde i nærområdet. Bopælsnære arbejdspladser er også medvirkende til at imødekomme ønsket om en bydel, der summer af liv, uden trængsel på pendlerruterne ud og ind af bydelen. Dermed reduceres bydelens CO<sub>2</sub>-fodaftryk. Et blomstrende erhvervsliv, vil i dagtimerne kunne skabe liv i bydelen, både i form af handel, og i form af frokostgæster på caféer og restauranter, samt ved bevægelse rundt i bydelen, når borgerne skal til og fra arbejde. De publikumsorienterede serviceerhverv vil sammen med fritids- og kulturtilbud kunne være med til at trække folk ud i gaderne i aften- og nattimerne, og dermed styrke bydelens vækst, økonomi og tryghed.

**Amager Øst Lokaludvalg vil arbejde for en levedygtig og aktiv bydel, med boliger og erhverv i balance. For at fremme visionen om en bydel i balance, ønsker lokaludvalget at bakke op om kommunens strategi for at sikre gode betingelser for erhvervslivet i de lokale miljøer.**

Lokaludvalget vil i forlængelse heraf arbejde for, at der er et bæredygtigt og frugtbart samspil mellem bolig og erhverv i såvel de nye som eksisterende by- og boligområder.

### En erhvervspolitik for Amager Øst

Henover de næste 4 år ønsker lokaludvalget, i samarbejde med det lokale erhvervsliv og øvrige lokale interesser, at udarbejde en strategi for erhvervspolitikken i bydelen. Hensigten med en lokal erhvervspolitik er bl.a., at lokaludvalget og kommunens forvaltning får en rettesnor for sit arbejde med erhvervslivet og udviklingen af nye perspektiver i bydelen, samt at sende et klart signal til resten af København om, at man i bydelen ønsker en aktiv erhvervsudvikling, samt i hvilken retning denne udvikling ønskes.

### Erhvervsbarometeret

For at lokaludvalget kan realisere en erhvervspolitik for Amager Øst, er det nødvendigt at lokaludvalget opnår en dybere forståelse for det eksisterende erhvervsliv i bydelen. Derfor skal der af flere omgange udarbejdes et erhvervsbarometer over erhvervslivet i bydelen. Et sådant barometer har både til hensigt at beskrive erhvervslivet i bydelen, således at lokaludvalget har det rette grundlag for sit fremtidige arbejde, samt at opstille en række målbare indikatorer, således at udviklingen af bydelens erhvervsliv kan følges af lokaludvalget og Københavns Kommune, og at den tilsigtede erhvervspolitik kan understøttes empirisk. Samtidigt kan Erhvervsbarometeret være med til at inspirere og tiltrække nye virksomheder, der ønsker at etablere sig i bydelen.

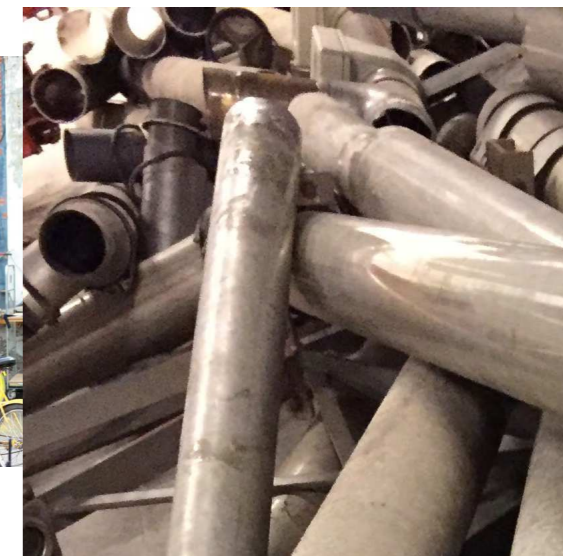
### Virksomhedsinddragelse

Amager Øst Lokaludvalg har god erfaring i at arbejde med inddragelse af borgere og netværk. Fremadrettet ønsker Amager Øst Lokaludvalg også at øge opmærksomheden på at styrke inddragelsen af virk-

somheder, blandt andet via facilitering af en række erhvervsdage i bydelen for både veletablerede som for potentielle nye virksomheder, der ønsker at slå sig ned i bydelen. Lokaludvalget vil ligeledes arbejde med at inddrage bydelens virksomheder via digitale værktøjer tilsvarende det digitale borgerpanel. Det er lokaludvalgets forventning, at der via disse aktiviteter ikke bare opnås en bredere og mere systematiseret dialog med erhvervslivet i bydelen, men at det også kan medvirke til at styrke forbindelsen mellem erhvervslivet og Københavns Kommune.

### Styrkelse af det private initiativ og kreative zoner

Det private initiativ dækker både de etablerede virksomheder, såvel som ildsjæle i foreningslivet, og lokale iværksættere. Når lokaludvalget arbejder for at styrke det private initiativ, er det med en erkendelse af, at fx det frivillige markedsliv kan være grobund for nye ideers modning og videre udvikling til at kunne danne fundament for kommercielle virksomheder. Derfor skal der tiltrækkes kreative kræfter, der kan skabe inspirerende miljøer og ikke-forurenende virksomheder, som bydelen kan være stolt af. Amager Øst Lokaludvalg arbejder allerede i dag med at understøtte lokale ildsjæle. Fremadrettet ønsker Lokaludvalget, gennem en målrettet indsats, at styrke fremdriften for og antallet af lokale iværksættere, så iværksætteri kan blive en bærende kraft for bydelen, og udviklingen af denne. Det skal ske via samarbejde mellem lokaludvalget og iværksættere på alle planer. Gennem netværkskabende arrangementer kan der opbygges en lokal kultur, som støtter udviklingen af nyt erhvervsliv i et godt samspil med beboere, skoler og institutioner.



”

Hvordan kan man skabe en bevægelse og starte noget nyt op fra bunden?

Citat fra erhvervsdrivende i Amager Øst

”

Foto: Miljøpunkt Amager



Fotos: Amager Øst Lokaludvalg

Lokaludvalget ønsker at arbejde videre i dialog med kommunen om udvikling af den kreative zone, der er afgrænset af Prags Boulevard, Uplandsgade og Siljangade.

Amager Øst Lokaludvalg ser gerne, at zonen udvides til også at dække det område, der er afgrænset af Uplandsgade, Vermlandsgade og Laplandsgade. Lokaludvalget vil gerne lægge op til, at Københavns Kommune i samarbejde med lokaludvalget får udarbejdet en grundig analyse af erfaringer fra kreative zoner og midlertidige zoner, med henblik på at skabe et solidt grundlag for at videreudvikle disse muligheder for at understøtte lokaludvalgets ønske om at skabe en erhvervsvenlig bydel.

#### Forhold mellem bolig og erhverv

Med henblik på at bevare lokale arbejdspladser og et varieret bymiljø er det vigtigt at bevare balancen mellem bolig og erhverv i Amager Øst.

Lokaludvalget ønsker, at den overordnede fordeling mellem erhverv og bolig i bydelen fastholdes fremadrettet, og at bydelens erhvervsdemografi også i fremtiden bliver ved med at være blandet. Det betyder, at der skal gøres en indsats for at bevare de eksisterende erhvervszoner, så ikke yderligere erhvervslejemål omdannes til rene boligområder.

Udvalgte industrizoner skal således bevares, men i en form der giver plads til håndværk og mindre produktionsvirksomheder, der ikke er til gene for boligerne, men kan være med til at servicere og give arbejdspladser til borgerne i Amager Øst.

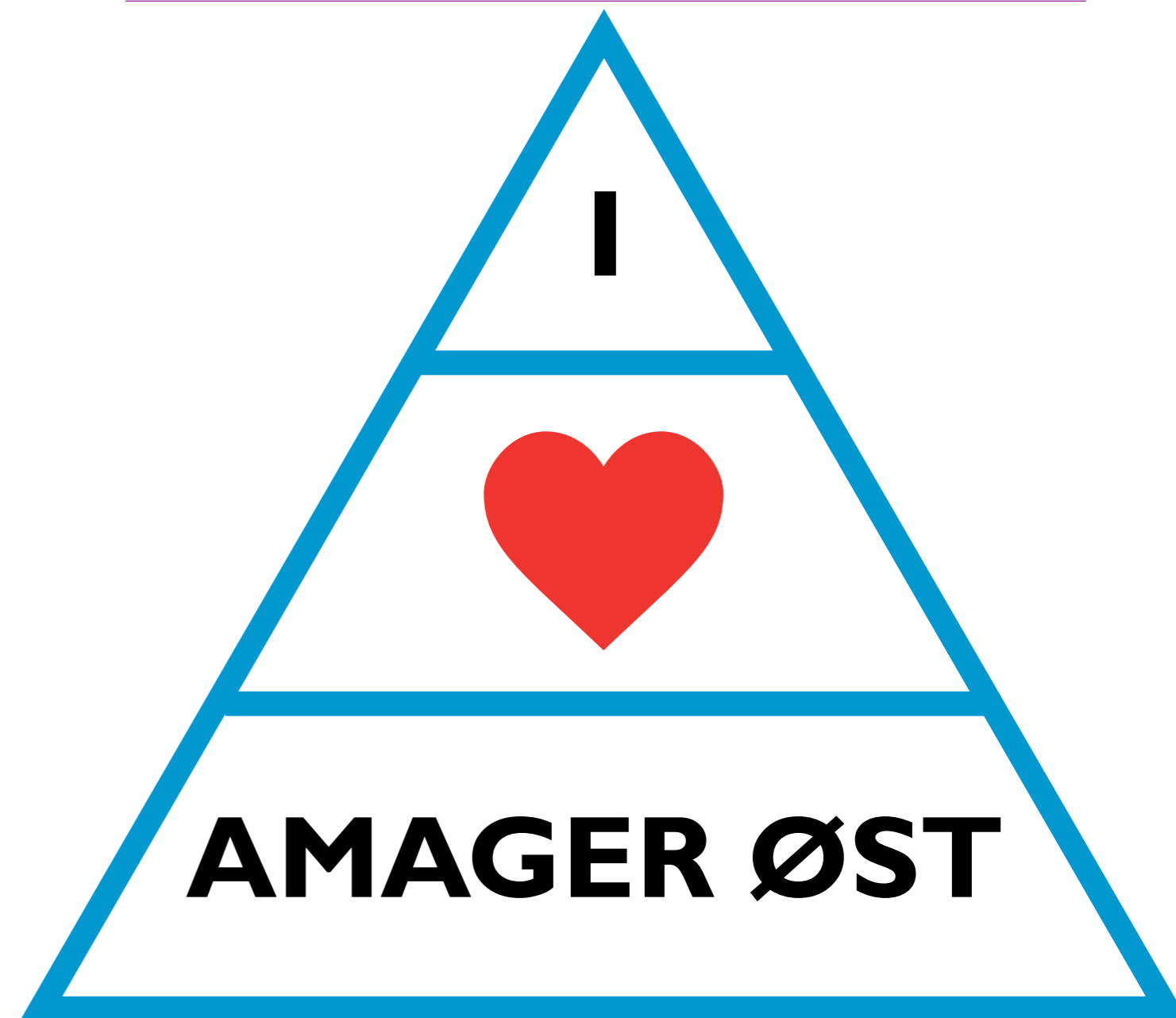
Amager Øst Lokaludvalg ønsker, at Københavns Kommune bruger de værktøjer, der er i kommuneplanen, i forhold til at sikre en fornuftig fordeling mellem boliger og forskellige typer af erhverv.

Lokaludvalget ønsker endvidere en udvikling, hvor bolig og erhverv i højere grad bliver blandet, også i eksisterende by, og at de potentielle dynamikker, der kan opstå i blandede bolig og erhvervsområder, bliver udnyttet optimalt.

#### FAKTA OM ERHVERVSLIVET I AMAGER ØST:

- I Amager Øst er der i alt 3.823 virksomheder
- 1428 af virksomhederne i Amager Øst har en eller ingen ansatte
- 2 virksomheder har mere end 500 medarbejdere
- I Amager Øst var der i 2016 ialt 16.400 mennesker der har en årlig indkomst på mellem: 200.000 og 399.000 kroner om året
- Der er 565 virksomheder indenfor handel, og 11 indenfor landbrug, skovbrug og fiskeri
- På Amagerbrogade er der 44 frisører og 14 cykelhandlere

Statistisk Kilde: Københavns Kommune







## Ressourceoptimering i Amager Øst

**Lokaludvalget vil arbejde for at udbrede tanken om cirkulær økonomi så projekter i videst mulig udstrækning kan realiseres i Amager Øst. Det drejer sig i særlig grad om udnyttelse af overskudsressourcerne fra husholdninger og det lokale erhvervsliv, til direkte genanvendelse og recirkulation i lokalsamfundet.**

Amager Øst skal være en bæredygtig bydel med en høj grad af ressourceudnyttelse til gavn for mennesker og miljø.

Gennem en øget recirkulation af ressourcer, indenfor en række forskellige brancher, skabes der muligheder for en værdiforøgelse og reduceret ressourceudnyttelse. Lokaludvalget vil gerne støtte lokale virksomheders viden og indsigt i den cirkulære økonomis potentialer. De findes i særlig grad i de mere ressourcetunge brancher, som f.eks. byggeri, nedrivning, metalindustri, fremstilling af elektrisk

udstyr og maskinindustri. Ligeledes er der, indenfor f.eks. design, møbler, kontorudstyr, emballering og fødevarerproduktion, potentialer for optimeret ressourceanvendelse og dermed reducerede produktionsomkostninger.

Men der findes også eksempler på virksomheder, der har kunnet skabe nye produkter fra f.eks. genanvendt plastik fra den almindelige husholdning, der beviser, at der er potentialer for udvikling og vækst for selv mindre virksomheder, når bare viden og tilgang til ressourcerne udbredes.

Det er derfor lokaludvalgets ambition, at virksomheder og myndigheder i Amager Øst forenes i videns- og ressourcefællesskaber, hvor cirkulære økonomiske processer i praksis undersøges, realiseres og nye erhvervs muligheder identificeres.

Lokaludvalget ønsker at understøtte en bred tilgang til den cirkulære økonomi, der, udover virksomhedernes inddragelse, også involverer borgernes direkte deltagelse i recirkulationen af ressourcerne. Det drejer sig dels om bedre muligheder for affaldsforebyggelse og affaldssortering, dels etablering af lokale ressourcefællesskaber, der muliggør en direkte genanvendelse, fx i form af reparationscaféer og byttestationer.

### Kortlægning af potentialer for en lokal cirkulær økonomi

Lokaludvalget ønsker, at Københavns Kommune som affaldsmyndighed i større udstrækning går i dialog

med det lokale erhvervsliv og interessenetværk, om recirkulering og ressourcelogistik. På en række specifikke ressourcefraktioner er det oplagt, at kommunen tager initiativ til at iværksætte:

- Oversigt over specifikke ressourcestrømme, på grundlag af geografisk og branchemæssig kortlægning.
- Kortlægning af eksisterende modtageanlæg, projekter og andre interessenter med adgang til ressourcefraktioner.
- Oversigt over omkostningsforskellen i prisen på råstoffer og transport kontra bearbejdning af overskudsressourcer.
- Undersøgelse af samarbejdsmuligheder med genanvendelsesvirksomheder.

#### Etablering af lokale netværk og matchmaking

Der er allerede i bydelen foreninger, beboere og virksomheder, der er interesserede i at indgå i processer omkring cirkulær ressourceoptimering. Amager Øst Lokaludvalg ønsker, at det skal være lettere for forskellige aktører at finde hinanden, med henblik på lokal ressourceoptimering. Lokaludvalget ønsker derfor, at der oprettes en lokal byttebørs for virksomheder og private. På den måde kan et restprodukt fra den ene aktørs produktion være en værdifuld råvare for en anden aktør.

Den lokale byttebørs kan eksempelvis oprettes i forbindelse med Amager Ressourcecenter. Lokaludvalget ønsker, at der arbejdes for etablering af reparations- og upcyclingsværksteder, i direkte samarbejde med den lokale genbrugsstation og fremtidige nærgenbrugsstationer. Disse værkstedsfaciliteter giver bedre mulighed for direkte genanvendelse af værdifulde ressourcer, og

kan samtidig understøtte kreative og innovative design- og produktionsvirksomheder lokalt.

#### FAKTA OM RESSOURCEOPTIMERING I AMAGER ØST:

- 88,7 % af de materialer, der afleveres på genbrugsstationerne i København bliver genanvendt
- I Amager Øst er der fra 2017, igangsat et midlertidigt forsøg med sortering af plastaf-fald
- På Vermlandsgade har der været 168.000 besøg i 2016 (Samlet ca. 1 mio. besøgende på de 10 genbrugsstationer)
- Der sorteres i 34 fraktioner på genbrugsstationen

Kilde: Københavns Kommune

” I en verden, der har udsigt til stigende ressourceknaphed, vil et samfunds evne til at genbruge, genanvende og recirkulere ressourcerne blive et internationalt konkurrenceparameter ”

citat: Miljøpunkt Amager



Fotos: Miljøpunkt Amager

### **Genbrugspladser skal yderligere fraktioneres.**

Amager Øst Lokaludvalg opfordrer til, at Københavns Kommune både på genbrugsstationer og i private husholdninger udvider affaldssortering i flere fraktioner og at der arbejdes målrettet med at fremme løsninger til sortering af affald, som det eksempelvis er tilfældet med Københavns Kommune og Amager Ressourcecenters nyligt indviede forsøgstestcenter til sortering af plastaffald.

En større indsats for renere og mere opdelt affaldssortering er en nødvendighed, hvis også den helt lokale ressourcegenanvendelse skal kunne udnyttes optimalt.

Hvis det skal blive en succes med direkte genanvendelse fra genbrugsstationer, kræver det en lovgivningsmæssig ændring, som lokaludvalget opfordrer kommunen til at presse på for.



# BYNATUR



## Bynatur – Den grønne Ø

**Amager Øst Lokaludvalg vil arbejde for en grønnere bydel, hvor der er kort til naturoplevelser, hvad enten det er ved vandets blå element, med hænderne i en byhaves jord, eller blot som tilskuer til leg i parkerne. De grønne elementer skal kobles med klimaløsninger, så alle borgere i Amager Øst bliver bevidste om vores fælles klimaansvar og sammenhængen mellem by og natur.**

De grønne områder i Amager Øst skal være der, man søger hen for at restituere, mødes, lege, dyrke idræt og mærke græsset gro mellem træerne. De grønne byrum findes både i stor skala, som f.eks. på Kløvermarken, men også i en mindre skala, hvor enkeltstående træer, alléer, buske og græsplæner markerer og understreger områdernes særpræg og

potentialer. Variation i løvet skal give farve til bydelen, og fortælle om årstidernes særpræg. Forskellig beplantning giver mulighed for en øget biodiversitet og forskellige sanseindtryk, der kan skabe en oplevelsesrigdom, og derigennem styrke sundheden, både mentalt og fysisk. En omfattende begrønning er samtidig et vigtigt bidrag til løsninger på de stigende klimaudfordringer. Udviklingen af grønne elementer i bydelen kan derfor på en meningsfuld måde kobles sammen med planlagte skybrudsplaner, til gavn for natur, økonomien og for borgerne i bydelen.

### Byhaver

Med fælles byhaver styrkes det lokale fællesskab og naboskab. Beboere i lejligheder kan med byhaver få et udendørs tilhørssted, hvor voksne og børn kan blive nysgerrige på dyrkning af grønt, og få viden om klima og miljø. Regnvandsopsamling kan udnyttes til havevanding, og ved større byhavekomplekser kan der etableres mindre kompostanlæg. Byhaver kan med fordel bruges til aktivering af midlertidige byrum, hvor man f. eks. gennem partnerskabsaftaler mellem grundejere og borgere får ansvar for pasning og vedligeholdelse. Mange områder i bydelen rummer potentialer for byhaver, både på allerede etablerede mindre grønne strøg, på byggetomter eller andre ubenyttede arealer. På stenbelagte pladser kan byhaver etableres i enten højbede eller midlertidige drivhuse, der samtidig kan fungere som overdækket mødested. Sideløbende kan der udvikles foredrag og undervis-

”

Natur, natur, natur – her tænker jeg ikke så meget i parker, men steder hvor græsset kan få lov at vokse, vilde blomster og træer – Det er SÅ skønt – både for voksne og især for børn!

Citat fra deltager på Parking Day, 2016

”



Fotos: Amager Øst Lokaludvalg



ning om bæredygtigt havebrug.

### Bæredygtighed og klimatilpasning - på kort sigt

Projekter om bæredygtighed og klimatilpasning i den store målestok, på kommunalt og regionalt niveau, skal gå hånd i hånd med mindre indsatser på bydelsniveau. Lokaludvalget vil arbejde for, at der skabes lokale initiativer og en øget bevidsthed om bæredygtighed og klimatilpasning.

Derfor ønsker lokaludvalget at fremme mindre såvel permanente som midlertidige klimaprojekter vel vidende, at større projekter om nogle år vil erstatte det midlertidige.

Det kan f.eks. være projekter så som grøfter eller etablering af forsinkelsesbassiner.

### Varierede træer i bybilledet

Lokaludvalget støtter op om kommunens strategi for 100.000 nye træer, og har i samarbejde med borgerne igangsat et projekt til udpegning af egnede områder til plantning af nye træer. Lokaludvalget ønsker at styrke variationen i sammensætning af træer i bydelen, og vægter derfor udpegning af arealer til beplantning af forskellige arter.

Eksempelvis frugttræer, magnoliatræer med smukke blomster, kastanjetræer der inspirerer til leg og kreativitet, løvtræer med fyldige trækrone, der giver skygge og læ, og nåletræer af forskellig art.

På gamle industrigrunde samt ved trafikktunge transportkorridorer, kan der, for en styrket indsats mod grundvands- og partikelforurening, med fordel plantes træer og planter med forureningsbindende og partikelrensende effekt.

### Grønne byrum

I takt med at bydelen udvikles arbejder vi for, at der skabes flere inviterende grønne byrum, designet så de giver mulighed for ophold, fordybelse og leg.

Det skal være et princip, at alle huller mellem husene eller pladser, der står ubenyttede hen, skal begrønnes. De grønne elementer kan binde bydelen sammen og opbløde byens skarpe linjer mellem transportkorridorer og ophold.

For cyklister og gående vil rolige grønne strækninger betyde et attraktivt alternativ til de stærkt trafikerede gader. Hvor der i dag er asfalt og flisebelagte strækninger, kan der med fordel plantes buske, vejtræer og blomster, evt. i højbede.

Grønne byrum kan også være strøg, lunde og korridorer, hvor forskellig beplantning og sanseindtryk kan give oplevelser for de forbigående.

I de grønne byrum skal der være fokus på at skabe lege- og siddepladser.

Der kan f. eks. være blomsterbede med en kant, der er egnet til at sidde på, labyrinter af pileflet, en naturlegeplads og/ eller picnicborde.

Uanset om det er midlertidige eller permanente opholdsrum, skal de designes, så der er mulighed for at alle borgere kan tage ejerskab til byrummet.

Det gælder også de udsatte borgere, hvor man med fordel kan etablere læskure til glæde for blandt andet friluftsdrikkerne.

### Amager Strandpark

Amager Strandpark er bydelens blå element, der hver sommer trækker københavnere ud i bydelen for at nyde den friske luft og Øresund. Lokaludvalget ønsker at strandparken udvikles i tæt dialog med de lokale borgere og brugere af stranden.

Det skal ske i respekt for det naturlige udtryk som den fredede del af stranden har, hvor nye anlæg til ophold og leg skal etableres i naturmaterialer, der passer til området.

### **Begrønning af pladser, tage og vertikale facader**

Flere steder i bydelen er der mulighed for at skabe et mere spændende udtryk ved en begrønning med planter og træer.

Hvor bygningsfacaderne tårner sig op, uden vinduer eller andet, der bryder fladen, kan der med fordel etableres grøn facadekunst, f.eks. i form af hængende haver. Lokaludvalget er inspireret af blandt andet hollandske storbyer, der i stigende grad benytter vertikale flader til at få det grønne ind i byen, og herigennem vise årstidernes skifte.

Også grønne tage skal etableres, hvor det er muligt. På pladser kan mindre træer eller pergolaer plantes, og således skabe et grønt intimt rum, der f.eks. kan simulere et skovmiljø.

Skulpturelle kar med vilde blomster, kan få tankerne hen på en eng. Ved brug af aromatiske planter i bunden og varierende højde i bevoksningen, skabes samlet set en sanseoplevelse.

Hvor der i dag er rækværk og mure, der omkranser grønne byrum og parker, skal der i det omfang det er muligt, etableres grønne gennemgange af fx pergolaer og espaliers, der åbner op og inviterer ind i de grønne byrum. På belagte pladser kan der etableres indendørs rum, fx drivhuse, som kan fungere som et grønt mødested, så det grønne kan nydes og opleves i længere tid og gerne hele året.

For at fremme fugle- og insektlivet kan der rundt i bydelen sættes redekasser op, eller laves insekthoteller.

### **FAKTA OM BYNATUR I AMAGER ØST:**

- I Amager Øst er der ialt 1.528.422 kvm offentlig tilgængelige grønne områder
- Det svarer til ialt 27 kvm grønt areal pr. indbygger i Amager Øst
- I 2016 havde Amager Øst 966 gadetræer, svarende til 5,7% af Københavns 17.083 gadetræer
- Ialt 11 % af Amager Øst's samlede areal er dækket af trækroner  
-til sammenligning er i alt 24 % af Amager Vests samlede areal dækket af trækroner
- 84 % af byens fyrretræer står i Amager Øst
- I Amager Øst er der registreret 20 haveforeninger og 5 offentligt tilgængelige parker
- På Amager Strand kan du både finde det nye Naturcenter Amager Strand, samt den over 100 år gamle søbadeanstalt Helgoland

*Statistisk Kilde: Københavns Kommune*

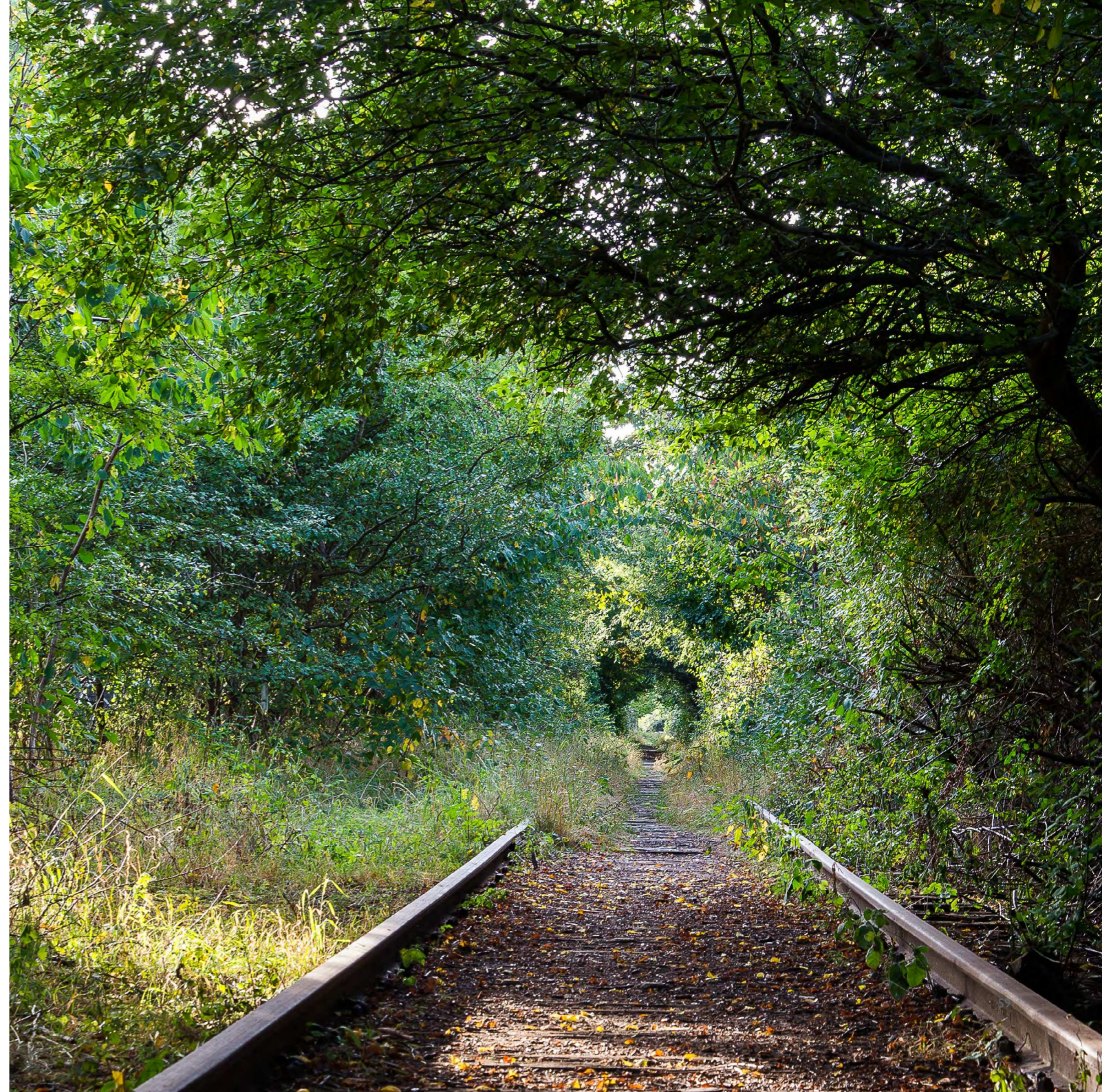




Foto: Prags Byhaver

## Strategiske retningslinjer for brug af puljemidler

Amager Øst Lokaludvalg har altid forsøgt at anvende puljemidlerne strategisk. Det har vi gjort ved at identificere de aktiviteter i bydelen, hvor puljemidlerne i højest mulig grad kommer borgerne til gode. Dette gælder eksempelvis projekter, vi har udviklet i samarbejde med borgerne, herunder projekter fra tidligere bydelsplaner.

Vi ønsker fortsat at anvende puljemidlerne til at kunne understøtte aktiviteter og projekter, der kommer direkte fra borgere og fra foreninger og institutioner i bydelen.

Vi ønsker gennem puljemidlerne at udvikle det aktive medborgerskab, at fremme projekter og aktiviteter, der skaber merværdi for lokalsamfundet, og til projekter, der styrker borgernes evner og lyst til at være aktive medskabere af bydelens identitet og kultur. Lokaludvalget vil fortsat foretage den nødvendige prioritering på grundlag af ovenstående retningslinjer. Det betyder også, at vi vil understøtte projekterne i bydelsplan 2017, som netop er skabt på grundlag af en omfattende borgerinddragelse.

Mange lokale projekter, eksempelvis flere af dem der er beskrevet i bydelsplanen, kræver ekstern finansiering for at kunne lykkes.

Derfor ønsker lokaludvalget en øget mulighed for at indgå i partnerskaber med eksterne aktører, herunder udvidet mulighed for at puljemidler kan anvendes som kommunal medfinansiering i forbindelse med ansøgninger til fonde, eller som supplement til dette. Lokaludvalget ønsker ligeledes mulighed for at puljemidlerne kan anvendes strategisk til mindre anlægsprojekter, både i forbindelse med de visioner og projekter der er nævnt i bydelsplanen, såvel som til nye projekter, der opstår på grundlag af henvendelser fra borgerne i bydelen.

## Forvaltningens kommentarer

---

Bagside - her skal Roars bagside ind - det gør team kommunikation for os