



25-02-2014

## Til Økonomiudvalget

### Cover: Kriminalitetsnøgletal 2013

#### *Baggrund*

Borgerrepræsentationen besluttede den 28. januar 2010, at Økonomiudvalget løbende skal forelægges nøgletal for kriminaliteten i København.

Vedlagte nøgletal dækker hele 2013 sammenlignet med årene 2009-2012. Endvidere er vedlagt analyse af udvalgte udrykninger i Københavns Kommune for 4. kvartal 2013 fra Københavns Brandvæsen.

Kriminaliteten i København er faldet med 6 pct. sammenlignet med 2009, mens der kan konstateres en stigning på 1 pct. mellem 2012 og 2013. Når der tages højde for befolkningsudviklingen, kan der konstateres et overordnet fald i antal anmeldelser pr. indbygger mellem 2009 og 2013.

#### *Nedenfor beskrives udvalgte udviklinger:*

- Indbrud er samlet set faldet med 8 pct. siden 2009. Fra 2012 til 2013 er der dog sket en stigning på 10 pct.
- Anmeldelser af vold er steget med i alt 8 pct. siden 2009, herunder 14 pct. siden 2012.
- Røveri mod personer er efter et markant fald i 2010 steget gradvist med i alt 15 pct. siden 2009.
- Røveri mod forretning er faldet i alt 18 pct. siden 2009. Heri indgår dog en stigning på 18 pct. mellem 2012 og 2013.
- Tyverier er med udsving i de mellemliggende år faldet i alt 18 pct. siden 2009.
- Anmeldelser om overtrædelser af våbenloven, 'kniv på offentligt sted' er steget med 55 pct. i forhold til 2009. Anmeldelser om overtrædelser af våbenloven, skydevåben er halveret siden 2009. Våbenloven, øvrigt er steget med 3 pct. i forhold til 2009.

#### *Sigtede personer fra 10-25 år*

Antallet af sigtede personer inden for udvalgte kriminalitetstyper i hele aldersgruppen 10-25 år er faldet med 15 pct. siden 2009 og steget med 15 pct. siden 2012.

- For de 10-13-årige er der sket et samlet fald på 75 pct.
- For de 14-17-årige er der sket et samlet fald på 33 pct. men en stigning på 26 pct. mellem 2012 og 2013.
- For de 18-25-årige er der sket et samlet fald på 1 pct. men en stigning mellem 2012 og 2013 på 14 pct.

Sagsnr.  
2014-0035376

Dokumentnr.  
2014-0035376-1

Sagsbehandler  
Gro Kjemtrup  
Melchiorson

Center for Sikker By

Københavns Rådhus,  
Rådhuspladsen 1  
1599 København V

Telefon  
3366 1123

E-mail  
GKM@okf.kk.dk

EAN nummer  
5798009800176

Det bemærkes, at der fsva. 2013 er tale om politiets operationelle tal, der opdateres løbende, hvorfor de er behæftet med usikkerhed. De nævnte udviklinger kan således vise sig anderledes, såfremt der eksempelvis frafaldes sigtelser. Tallene er for at skabe den bedst mulige sammenlignelighed trukket på samme tid de enkelte år og ikke efterfølgende korrigeret. For 2009 er dog anvendt korrigerede tal, da de ukorrigerede tal ikke er tilgængelige. 2009-tallene må således antages at være relativt lavere end tallene fra de øvrige år, idet tilbagetrukne anmeldelser samt frafaldne sigtelser i højere grad er udeladt i disse tal.

Økonomiudvalget forelægges nøgletal for kriminalitet næste gang i april dækkende første kvartal 2014.

Bilag:

#### 1. Kriminalitetsnøgletal for Københavns Kommune

- Antal anmeldelser pr. 1.000 indbyggere 1. halvår 2009-2013
- Antal anmeldelser fordelt på udvalgte typer af kriminalitet, 1. halvår 2009-2013
- Udvikling i antal sigtede 10-25-årige for udvalgte typer kriminalitet (inklusive 'sigtelser' for under 15-årige), 2012-2013
- Udvikling i antal sigtede 10-25-årige for udvalgte typer kriminalitet (inklusive 'sigtelser' for under 15-årige) fordelt på 3 aldersgrupper, 2009-2013
- Top 15 for oftest forekomne gerningssteder (gader/pladser), udvalgte typer kriminalitet
- Antal anmeldelser af udvalgte typer af kriminalitet fordelt på kommunens områder.
- Antal sager og hændelser (uden færdsel) fordelt på kommunens områder

#### 2. Analyse af udvalgte udrykninger i Københavns Kommune (hotspot-analyse) fra Københavns Brandvæsen.

##### **De udvalgte typer af kriminalitet dækker over følgende gerningskoder**

- Indbrud i lejlighed (75212)
- Indbrud i villa og lignende (75211)
- Røveri mod andre (76319)
- Røveri mod forretning (76313)
- Røveri – særligt farligt – mod forretning (76323)
- Røveri – særligt farligt – mod andre (76329)
- Røveri mod tankstation (76314)
  
- Tyveri fra personbil (75511)
- Tyveri, tricktyveri i beboelse (75580)

- Vold (73241)
- Vold, kvalificeret (73251)
  
- Våbenloven, skydevåben (84171)
- Våbenloven, §4, stk. 1, kniv på offentligt sted (84172)
- Våbenloven, anden overtrædelse (84173)
- Våbenloven, i øvrigt (84174)



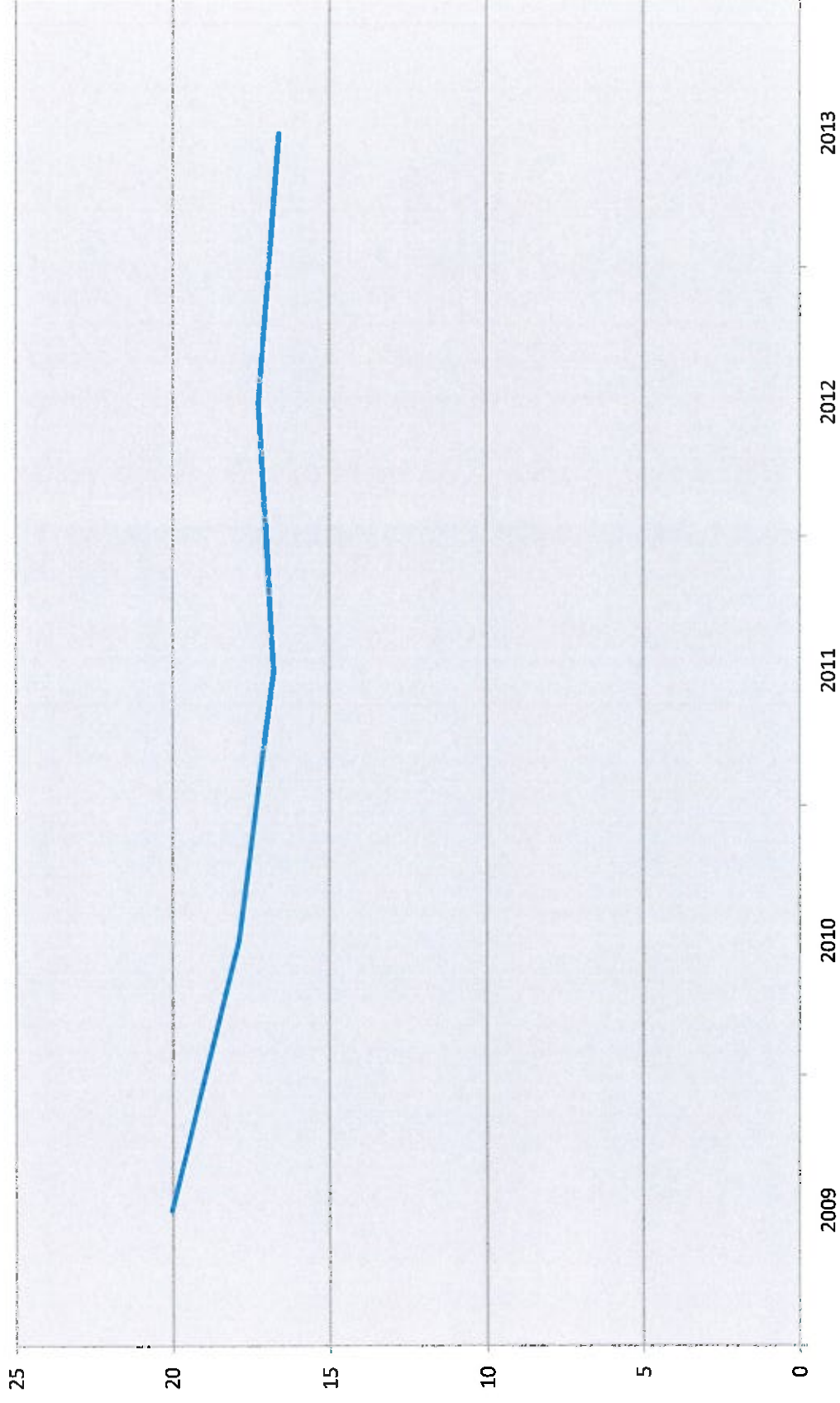
# Nøgletal for kriminalitet i Københavns Kommune 2013



*Økonomiudvalget 25. februar 2014*

## Anmeldelser pr. 1000 indbyggere (vold, tyveri, indbrud)

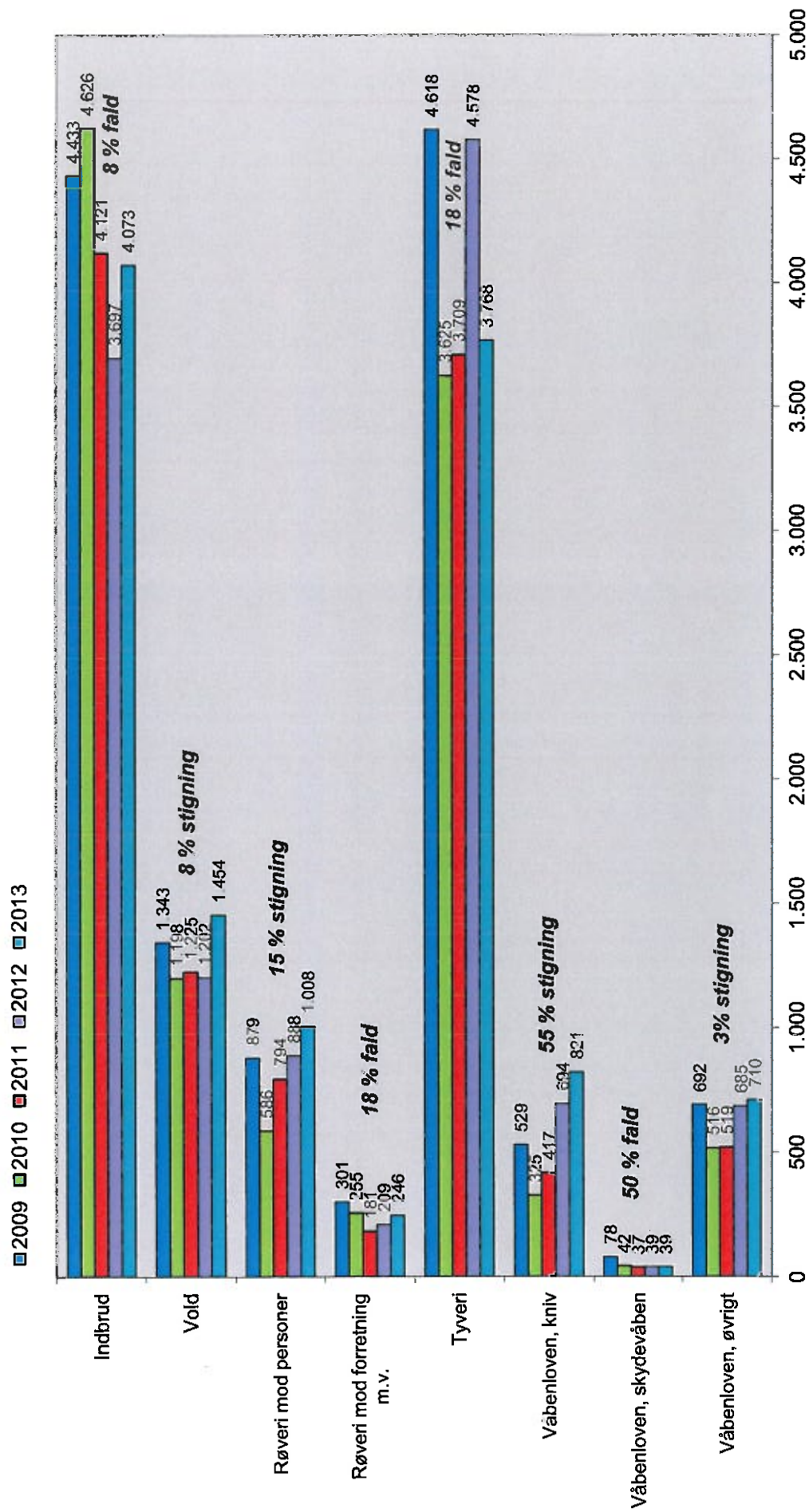
— Anmeldelser pr. 1000 indbyggere (vold, tyveri, indbrud)



Kilde: Københavns Politi og Danmarks Statistik

# Antal anmeldelser fordelt på udvalgte typer af kriminalitet

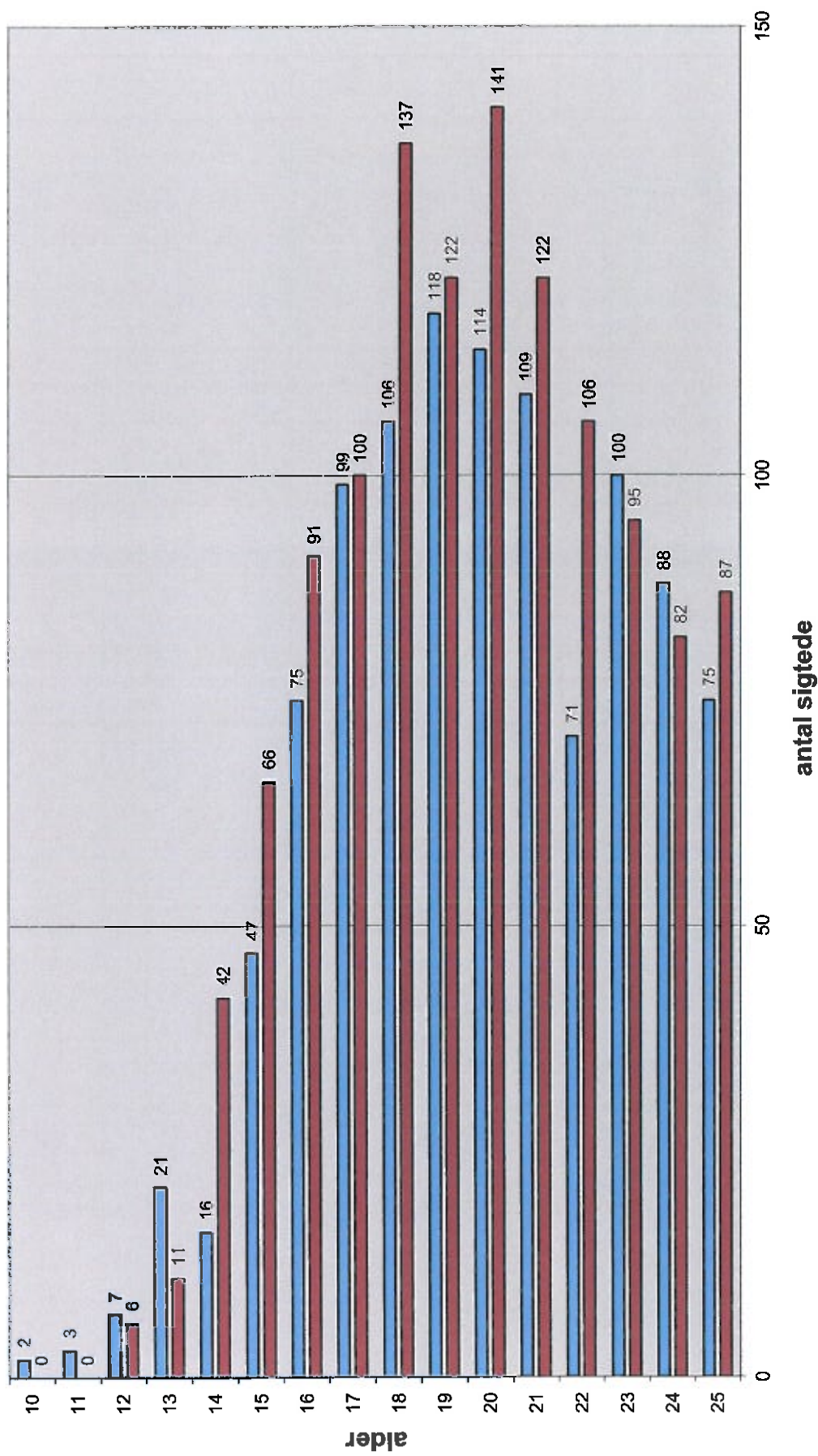
Periode 2009, 2010, 2011, 2012 og 2013 - samlet fald imellem 2009 og 2013 på 6% - samlet stigning imellem 2012 og 2013 på 1%.



# Antal sigtede for aldersgruppen 10 til 25 år

Samlet stigning fra 2012 til 2013: 15 %

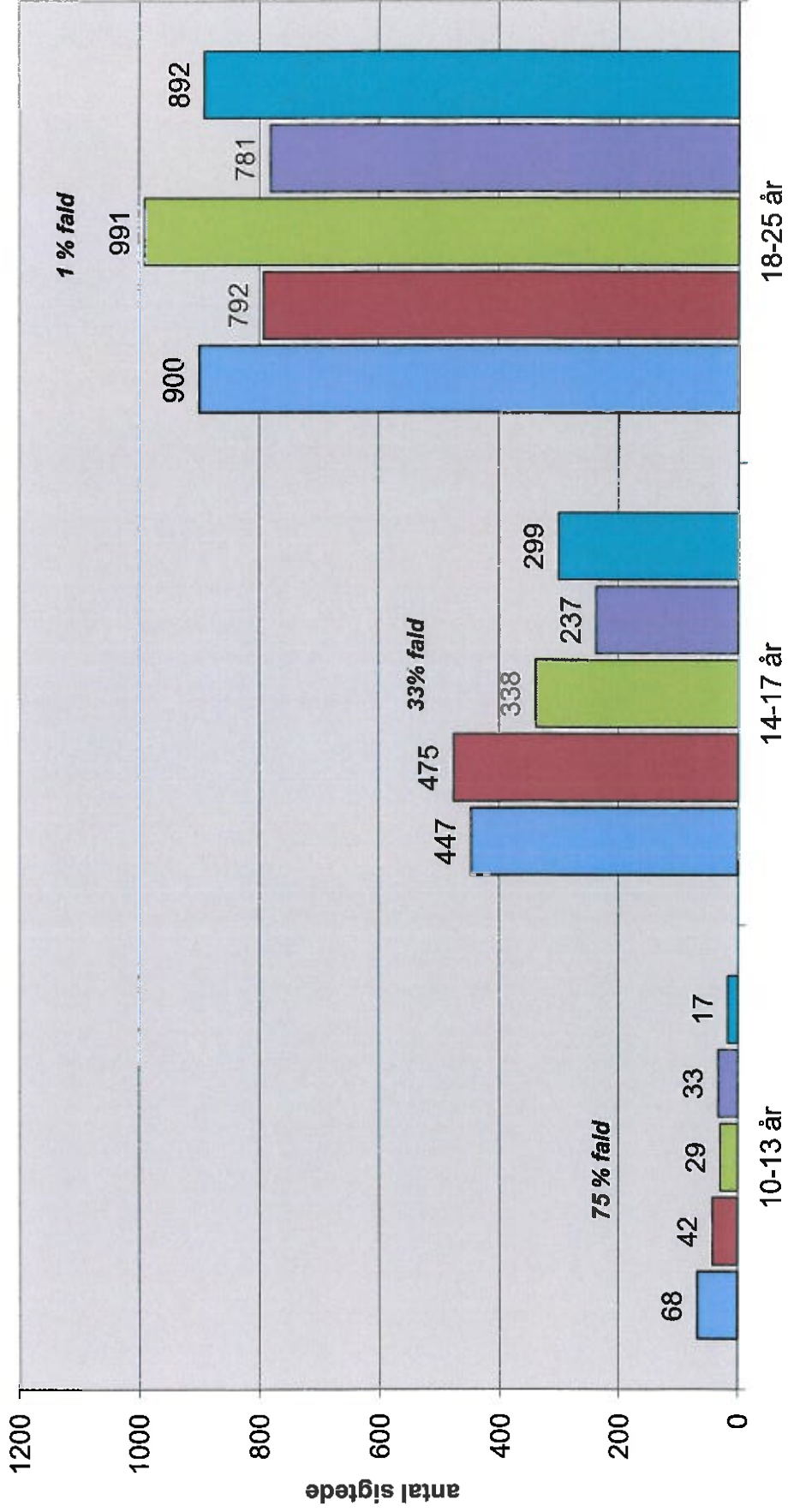
2012  
2013



# Antal sigtede fordelt på 3 aldersgrupper

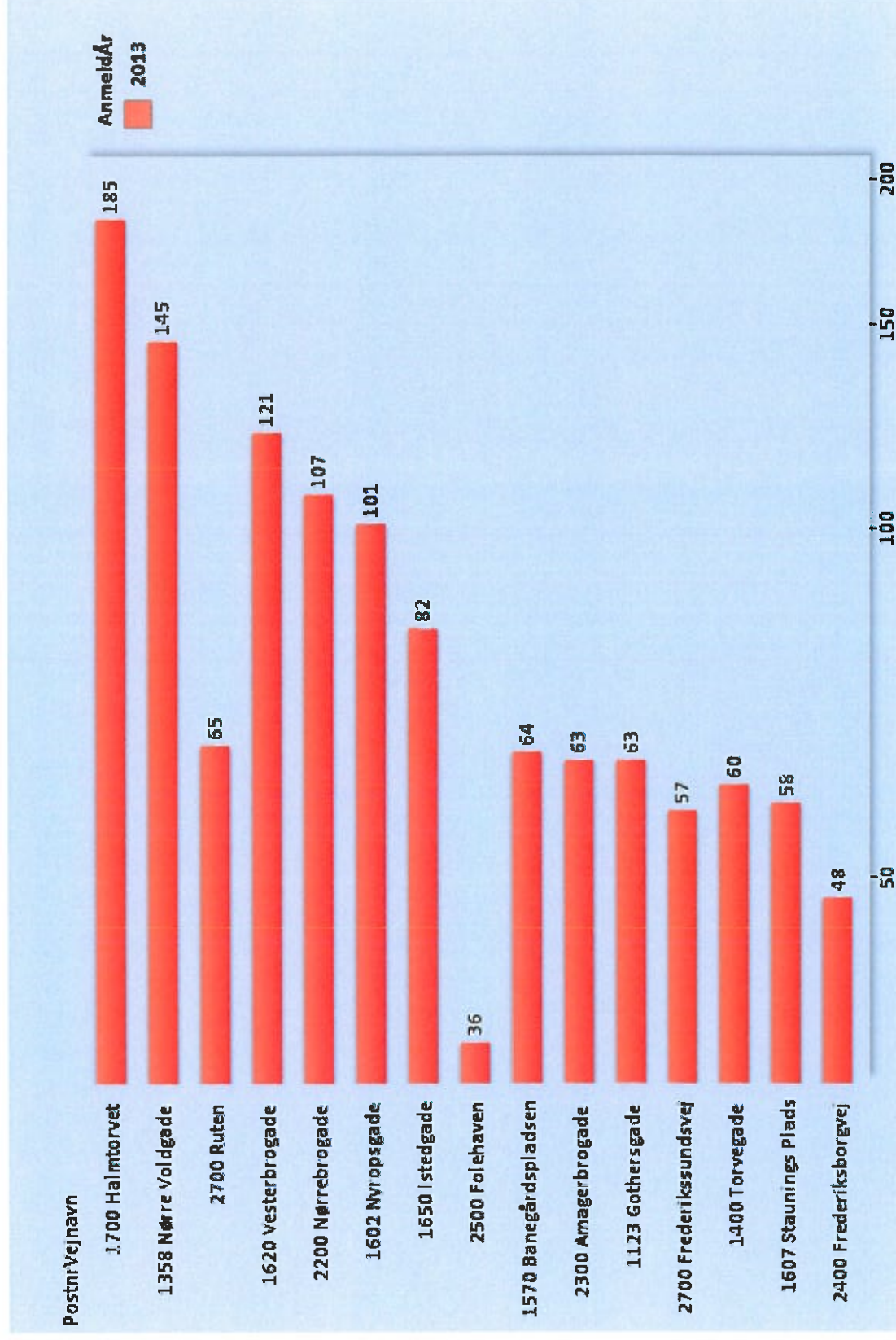
Samlet fald fra 2009 til 2013: 15%

2009 2010 2011 2012 2013



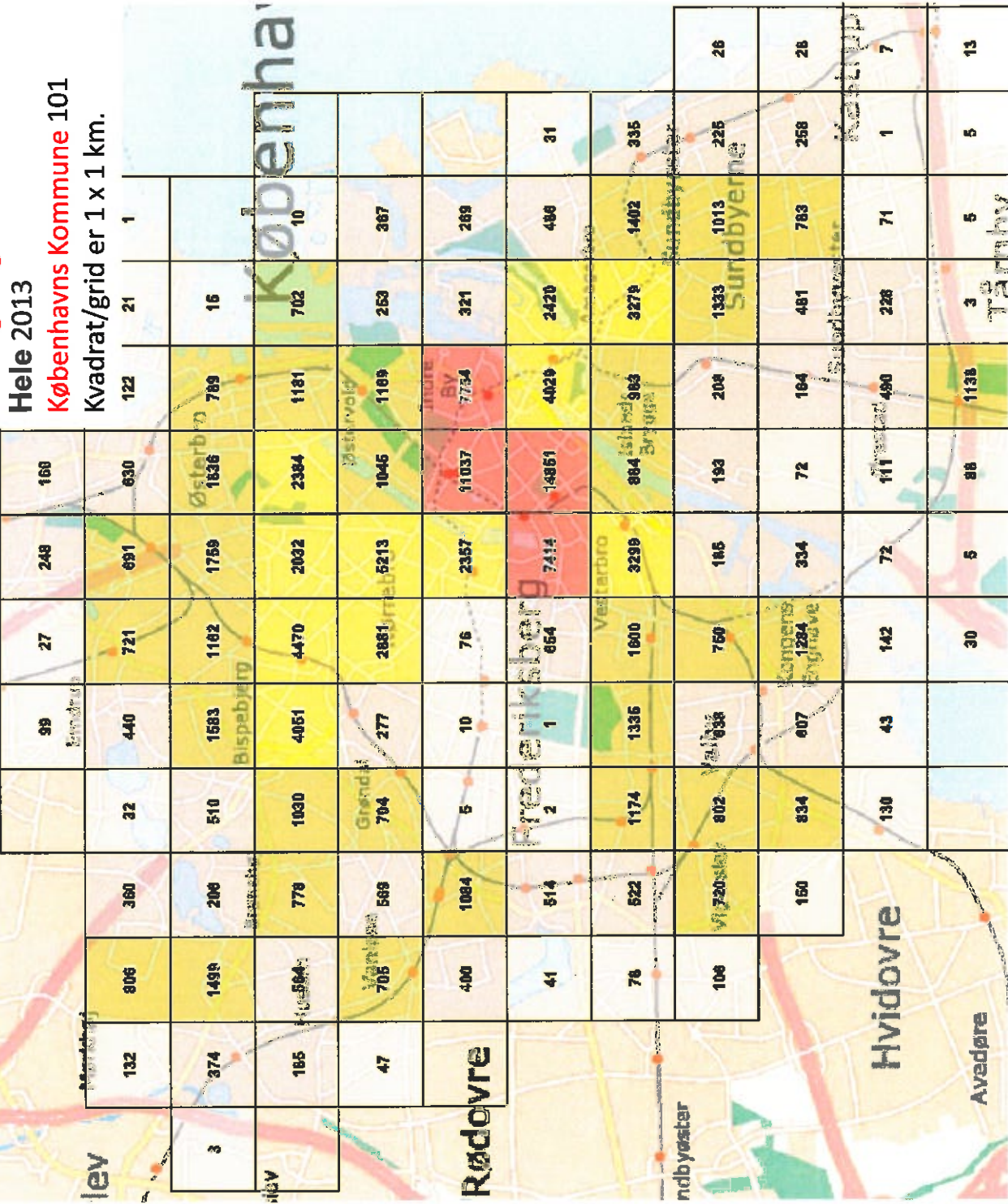


## top 15 for oftest forekomne gerningssteder – udvalgte gerningskoder Københavns kommune 4. kvartal 2013





Hvor genereres flest anmeldelser.  
**Alle sager og hændelser – uden færdsel**



## Analyse og vurdering af udvalgte udrykninger i Københavns Kommune (hotspotanalyse)

Hotspotanalysen dækker perioden fra den 01.10.2013 til den 30.12.2013 (nb. tal der vedrører nytår den 31.12.2013 er ikke medtaget, idet disse ville påvirke analysens resultat unødigt). I analysen indgår i alt 134 udrykninger, hvilket er 52 udrykninger færre end ved foregående analyse. Analysen dækker udrykningsgrupperne, "ild i køretøj" og "mindre fritliggende brande", og begge grupper dækker over en lang række forskellige udrykninger, så som fx ild i bil, ild i bus, ild i græs, osv.

Af kortet fremgår også AIA/AP-kørsler til objekter, hvor der har været indbrud, eller formodes at have været indbrud. Der indgår 70 kørsler af denne type i analysen.

Analysen viser i hvilke områder af Københavns Kommune udrykningerne er repræsenteret (se fig. 1). Områder med særligt mange udrykninger fremgår som et "hotspot", hvor en mørkere rød farve repræsenterer flere udrykninger i det samme område. Den enkelte hændelse er på kortet markeret med en mørkerød prik. Kørsler til AIA er tilsvarende vist med blå farve.

De områder, der optræder i denne analyse, er kendte, og har fremgået af tidligere hotspotanalyser. De omfatter bl.a. områderne omkring Frederiksborgvej (tidligere området omkring Rovsingsgade, Dortheavej m.fl.), Svenskelejren, Istedgade (Otto Krabbes Plads) og Kirsebærhaven.

Belastningen på Amager synes i perioden at være faldet så meget, at områderne ikke længere fremgår som hotspots.

Modsat hotspotanalysen nr. 3/2013 synes der ikke længere at være et sammenfald mellem de områder, hvor der er AIA/AP-kørsel og mindre fritliggende brande, idet disse områder fremstår uafhængigt af hinanden.

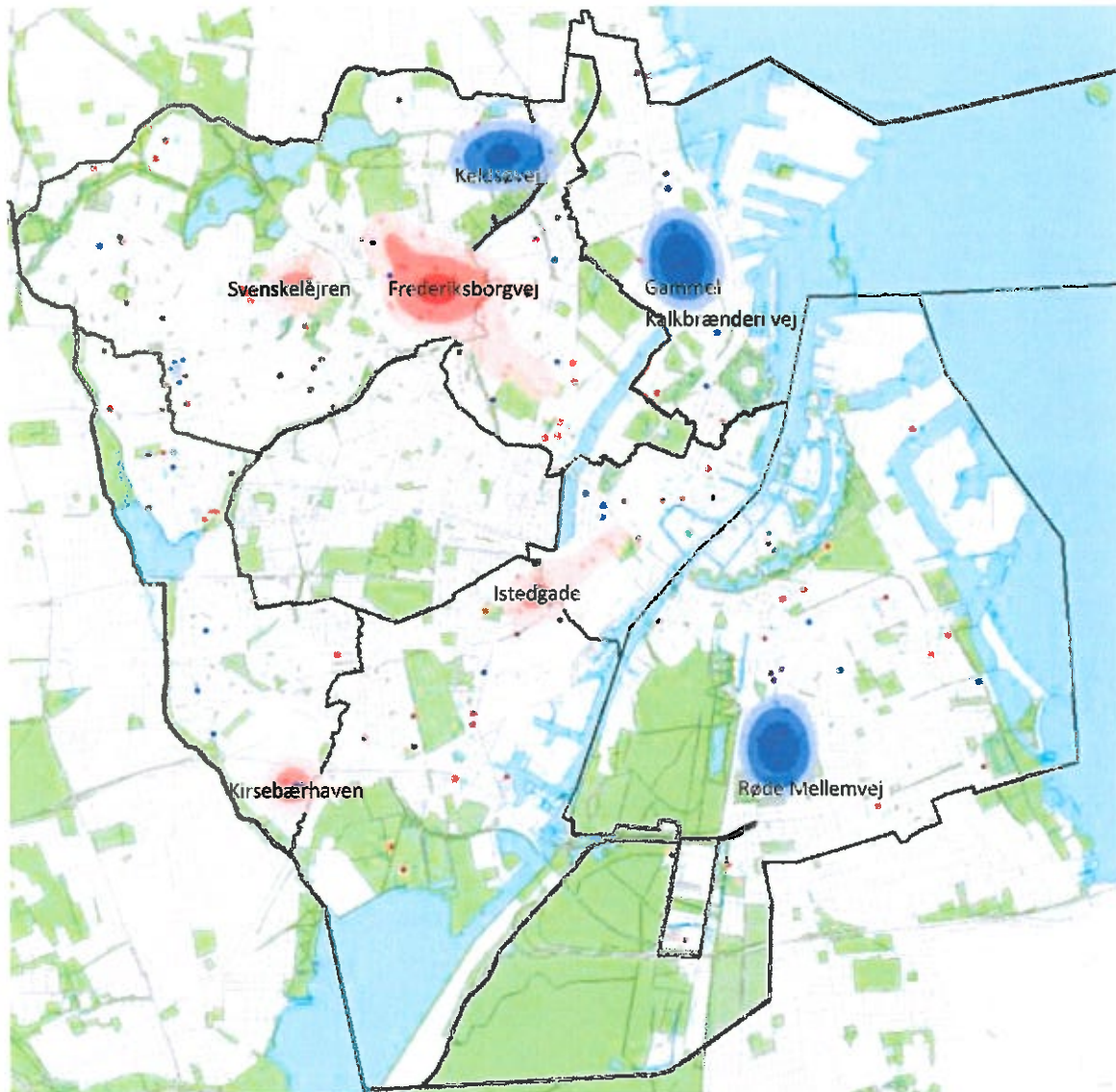
13. januar 2014

STAB

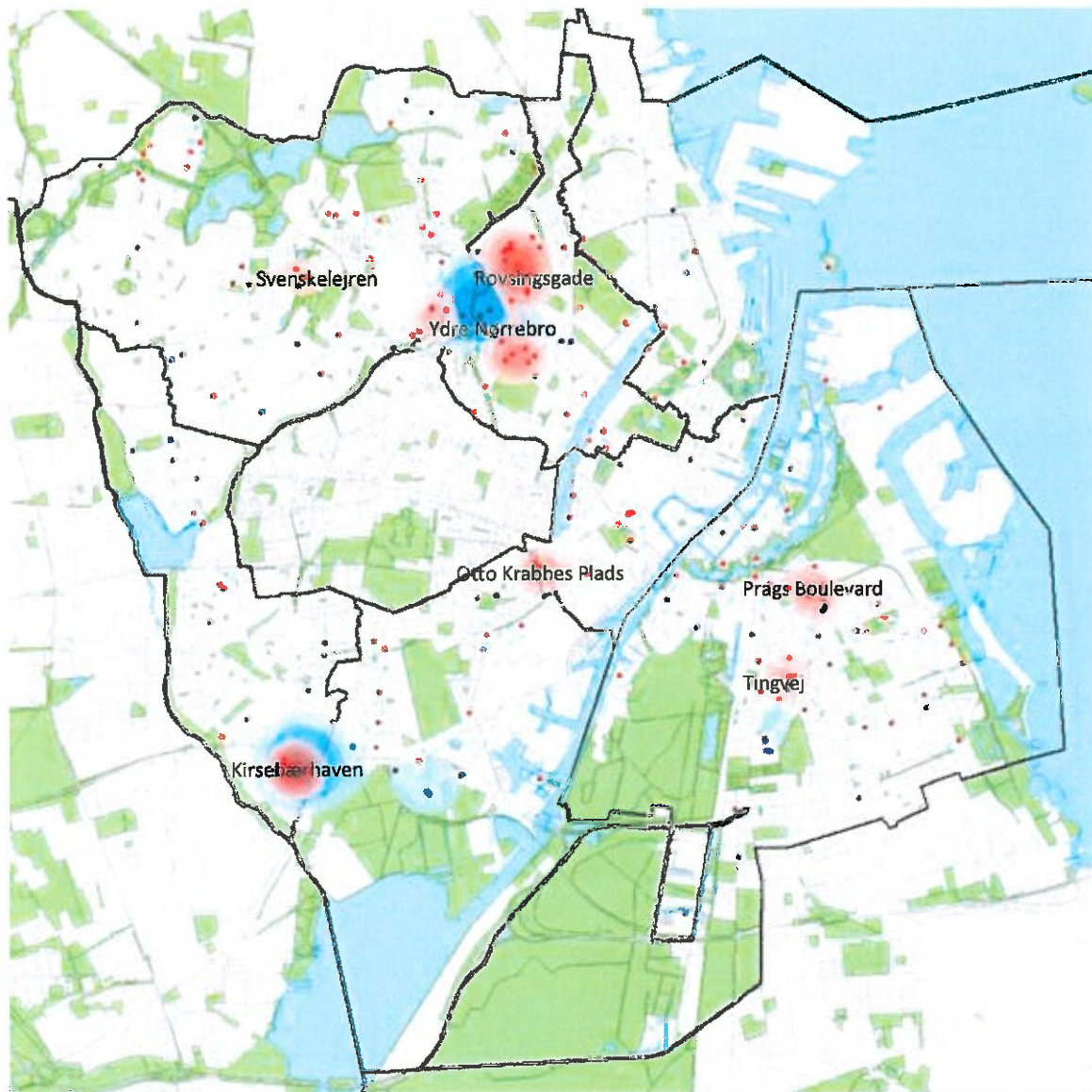
Udviklingsteam  
Bag Rådhuset 3  
1550 København

/HeT  
Mobil 2688 2927  
hentve@okf.kk.dk  
www.brand.kk.dk





**Figur 1 - Mindre fritliggende brande og Kørsel til AIA/AP i perioden 1/10 til 30/12 2013. Mindre brande og tilhørende hotspots er markeret med rødt. AIA/AP og tilhørende hotspots er markeret med blå. (Hotspot for AIA/AP dækker alene kørsler, hvor der har været indbrud, eller formodes at have været indbrud).**



**Figur 2- Mindre fritliggende brande og Kørsel til AIA/AP i perioden 1/7 til 30/9 2013. Mindre brande og tilhørende hotspots er markeret med rødt. AIA/AP og tilhørende hotspots er markeret med blåt. (Hotspot for AIA/AP dækker alene kørsler, hvor der har været indbrud, eller formodes at have været indbrud).**